

Statistik 2003:10

Lagtings- och kommunalvalet
19.10.2003



Valstatistik

I serien Valstatistik publiceras statistik över kommunal-, lagtings-, riksdags-, president- och EU-val.

I denna publikation som behandlar lagtings- och kommunalvalet på Åland den 19 oktober 2003 finns uppgifter om valdeltagande, antal röster för de politiska grupperingarna och kandidaterna, antal kandidater samt invalda lagtings- och fullmäktigeledamöter.

14.1.2004

För upplysningar:
Kenth Häggblom
Tel. 018-25497

Pris 10,00 €

ISSN 1455–3147

Förord

Denna publikation innehåller uppgifter om lagtings- och kommunalvalet på Åland den 19 oktober 2003. Vissa jämförelser med tidigare val görs också.

Förutom själva valresultatet, dvs. de invalda lagtings- och kommunfullmäktigeledamöterna och deras fördelning på politiska grupperingar omfattar statistiken bl.a. antalet röstberättigade och röstande, kandidaterna, rösternas fördelning efter parti och kön. Speciell vikt har lagts vid att visa könsaspekten.

Uppgiftsinnehållet har utökats något jämfört med 1999 års valstatistik, främst med utförligare uppgifter om kandidaterna. Dessutom har publikationen omarbetats för att bli mera läsarvänlig.

ÅSUB vill tacka alla som har lämnat uppgifter till valstatistiken.

Utförligare uppgifter om valdeltagandet kommer att publiceras i en särskild rapport som baseras på en totalundersökning av valdeltagandet.

Statistikchef *Kenth Häggblom* har haft huvudansvaret för utarbetandet av rapporten. Även *Christina Lindström, Jonas Karlsson och Gerd Lindqvist* har deltagit i arbetet.

Mariehamn i december 2003

Bjarne Lindström
Direktör

Innehåll

	Sida
1. Sammanfattning.....	3
2. Beskrivning av statistiken.....	6
3. Allmänt om lagtings- och kommunalval	8
4. Lagtingsvalet 2003	10
5. Jämförelse av lagtingsvalen 1979 - 2003	28
6. Kommunalvalet 2003	31
7. Jämförelse av kommunalvalen 1995 – 2003	47
8. Kandidaternas och de invaldas representativitet	50

1. Sammanfattning

Något ökat valdeltagande

Valdeltagandet vid årets lagtingsval uppgick till 67,6 procent. Detta var en ökning med 1,6 procentenheter från valet 1999. Kvinnornas röstningsaktivitet ökade mera än männens och de ökade därmed sitt försprång i förhållande till männen med ett valdeltagande på 69,1 procent mot männens 66,0 procent. I kommunalvalet var valdeltagande något högre, eller 68,4 procent. Av kvinnorna röstade 70,1 procent och av männen 66,7 procent. Det finns betydande skillnader mellan kommunerna, vilket kan illustreras av att toppnoteringen i lagtingsvalet var 95,9 procent valdeltagande för kvinnorna i Sottunga, medan bottennoteringen var 56,9 procent för männen i Kökar.

Tabell 1: Valdeltagandet

År	Lagtingsval			Kommunalval		
	Kvinnor	Män	Totalt	Kvinnor	Män	Totalt
1999	67,3	64,6	66,0	67,5	64,8	66,2
2003	69,1	66,0	67,6	70,1	66,7	68,4

Många nya ledamöter

Resultatet av lagtingsvalet blev att Socialdemokraterna gick framåt och ökade från tre till sex mandat i lagtinget samtidigt som den nya gruppen Ålands Framtid fick två mandat. Övriga partier fick mindre röster nu än vid valet 1999. Centern och Liberalerna minskade båda från nio till sju mandat i lagtinget, medan de Obundna tappade ett mandat och fick tre. Frisinnad Samverkan och Framstegsgruppen noterade röstförluster, men kunde behålla sina fyra respektive sitt enda mandat. Samma trender märks också i kommunalvalet, men inte lika starkt.

Antalet blanka röster i lagtingsvalet fördubblades från 1999 och uppgick till 2,5 procent.

Rätt stora förändringar ägde rum när det gäller de invalda ledamöterna. Av de 30 lagtingsledamöterna är 16 nyvalda, dvs. sådana som inte valdes in 1999. Av dessa har dock fyra tidigare suttit i lagtinget som ersättare och två som ordinarie under tidigare perioder. Av de nyvalda är fem kvinnor och elva män. Av de 210 kommunfullmäktigeledamöterna är hälften eller 105 nyvalda, varav 29 kvinnor och 76 män. I sex kommuner byttes över hälften av ledamöterna ut.

Tabell 2: Valresultatet i sammandrag 1999 och 2003

	Röster				Invalda	
	Antal		Procent		1999	2003
	1999	2003	1999	2003		
Lagtingsvalet						
Liberalerna på Åland (Lib)	3 463	2 970	28,7	24,1	9	7
Åländsk Center (C)	3 292	2 980	27,3	24,1	9	7
Frisinnad Samverkan (FS)	1 750	1 677	14,5	13,6	4	4
Ålands Socialdemokrater (Soc)	1 427	2 340	11,8	19,0	3	6
Obunden Samling (Ob)	1 537	1 163	12,8	9,4	4	3
Ålands Framstegsgrupp (Åfg)	580	416	4,8	3,4	1	1
Ålands Framtid (ÅF)	-	800	-	6,5	-	2
Totalt	12 049	12 346	100,0	100,0	30	30
Kommunalvalet						
Liberalerna på Åland (Lib)	3 034	2 871	24,8	22,9	45	42
Åländsk Center (C)	2 866	2 692	23,5	21,4	58	49
Frisinnad Samverkan (FS)	1 963	1 732	16,1	13,8	14	11
Ålands Socialdemokrater (Soc)	1 332	1 967	10,9	15,7	10	18
Obunden Samling (Ob)	1 298	1 090	10,6	8,7	22	17
Ålands Framstegsgrupp (Åfg)	370	261	3,0	2,1	2	1
Ålands Framtid (ÅF)	.	229	.	1,8	.	1
Övriga	147	561	1,2	4,5	3	15
Utan grupptillhörighet	1 204	1 151	9,9	9,2	56	56
Totalt	12 214	12 554	100,0	100,0	210	210

God regional representativitet, sämre beträffande kön och ålder

I lagtingsvalet blev könsfördelningen något jämnare än 1999 såväl när det gäller antalet kandidater och de röster som gick till kvinnliga respektive manliga kandidater som när det gäller de invalda ledamöterna. Antalet kvinnor i lagtinget ökade från 10 till 11 och de utgör därmed 37 procent av parlamentarikerna. I kommunernas fullmäktigeförsamlingar blev däremot könsfördelningen ojämnare. Andelen kvinnor och män blev 32 respektive 68 procent, jämfört med 37 – 63 vid valet 1999. Också andelen kvinnliga kandidater sjönk något jämfört med 1999, medan kvinnornas andel av rösterna var oförändrad.

Om man ser till hur väl de invaldas fördelning enligt ålder (ålder 31.12.2003) motsvarar fördelningen i väljarkåren, kan man notera att åldersgrupperna 30 – 59 år är ”överrepresenterade” i lagtinget såtillvida att 93 procent av lagtingsledamöterna tillhör dessa åldersgrupper mot bara 55 procent av de röstberättigade. 60 – 69-åringarna har en mindre representation i lagtinget än vad deras andel av de röstberättigade skulle motsvara. De som är under 30 år och de som är 70 år eller äldre saknar helt representation i parlamentet. Bland kandidaterna var det främst åldersgrupperna 40 – 59 år som var överrepresenterade, men inte i lika stor utsträckning som bland de invalda. Samma mönster syns i kommunernas fullmäktigeförsamlingar, men inte lika markant. Där har också 18 – 29-åringarna representation och en större andel är över 60 år, men

inte heller där är någon som är över 70 år invald.

Regionalt sett är lagtingsledamöternas representativitet för väljarkåren relativt god, även om landsbygden är något överrepresenterad på Mariehamns bekostnad.

Tabell 3: Kandidaterna, rösterna och de invalda fördelade på kön

	Kandidater			Röster			Invalda		
	K	M	Tot	K	M	Tot	K	M	Tot
Lagtingsvalet									
Lib	31	32	63	1 171	1 799	2 970	3	4	7
C	9	27	36	744	2 236	2 980	3	4	7
FS	12	17	29	539	1 138	1 677	1	3	4
Soc	34	28	62	1 449	891	2 340	3	3	6
Ob	17	23	40	435	728	1 163	1	2	3
Åfg	-	3	3	-	416	416	-	1	1
ÅF	5	9	14	82	718	800	-	2	2
Totalt	108	139	247	4 420	7 926	12 346	11	19	30
Procent	43,7	56,3	100,0	35,8	64,2	100,0	36,7	63,3	100,0
Kommunalvalet									
Lib	52	81	133	1 125	1 746	2 871	17	25	42
C	43	79	122	744	1 948	2 692	10	39	49
FS	17	26	43	476	1 256	1 732	2	9	11
Soc	40	34	74	1 329	638	1 967	10	8	18
Ob	33	51	84	406	684	1 090	6	11	17
Åfg	1	3	4	5	256	261	-	1	1
ÅF	3	4	7	99	130	229	-	1	1
Övriga	10	14	24	226	335	561	6	9	15
Utan grupp	34	63	97	298	853	1 151	16	40	56
Totalt	233	355	588	4 708	7 846	12 554	67	143	210
Procent	39,6	60,4	100,0	37,5	62,5	100,0	31,9	68,1	100,0

2. Beskrivning av statistiken

Syftet med valstatistiken är att presentera samlade fakta om lagtings- och kommunalvalet och därigenom ge en detaljerad bild av valdeltagandet, kandidaterna, rösternas fördelning på kandidater och partier samt de invalda lagtings- och kommunalfullmäktigeledamöterna. För de flesta data presenteras siffrorna efter kön och kommun.

Kvaliteten på valstatistiken är hög, eftersom den baseras på ett underlagsmaterial som är noggrant kontrollräknat och det finns goda möjligheter att göra kontrollräkningar mellan totalsummor och delkategorier. Vissa små differenser och felräkningar kan dock förekomma.

Basmaterialen för lagtingsvalsstatistiken har utgjorts av de protokoll valnämnderna i varje röstningsområde sända in till centralnämnden för lagtingsval samt vallängderna för de olika röstningsområdena. Uppgifterna för kommunalvalet har sända direkt till ÅSUB av de kommunala centralnämnderna. Uppgifterna om valdeltagande baseras på den genomgång av vallängderna som ÅSUB har utfört för att på uppdrag av landskapsstyrelsens kulturbyrå göra en totalundersökning av valdeltagandet. För detta ändamål har ÅSUB lånat de avprickade vallängderna från kommunerna eller fått kopior av dem. Detta betyder också att uppgifterna om valdeltagandet kan avvika något från de uppgifter som har tagits fram av de kommunala centralnämnderna, eftersom vissa mindre räknefel har gjorts när centralnämnderna har räknat ihop antalet röstande. Också när det gäller de uppgifter om valdeltagandet 1999 som finns med som jämförelse har siffrorna från motsvarande totalundersökning av valdeltagandet använts.

Statistiken presenteras enligt den nya regionindelningen, där de tidigare regionerna ”centralkommunerna” och ”randkommunerna” har slagits samman till ”landsbygden”.

Beteckningar och förkortningar:

Landskommuner	= Samtliga åländska kommuner utom Mariehamn
Landsbygden	= Alla kommuner på fasta Åland utom Mariehamn
Skärgården	= Brändö, Föglö, Kumlinge, Kökar, Sottunga och Vårdö
-	= Exakt noll
K	= Kvinnor
M	= Män

I tabeller över invalda ledamöter:

+	= Nyvald
=	= Återvald

De politiska grupperingarna är följande:

C	Åländsk Center rf
Lib	Liberalerna på Åland rf.
FS	Frisinnad Samverkan rf
Soc	Ålands Socialdemokrater rf
Ob	Obunden Samling på Åland rf
Åfg	Ålands Framstegsgrupp rf
ÅF	Ålands Framtid

- i tidigare val:

De Gröna	Gröna på Åland
FÅ	Fria Åland
ÅV	Åländsk Vänster

3. Allmänt om lagtings- och kommunalval

Enligt landskapslagen om lagtingsval och kommunalval väljs Ålands lagtings 30 ledamöter för en period av fyra år. Åland utgör en valkrets. Inom de 16 åländska kommunerna fanns år 2003 sammanlagt 29 röstningsområden. Ledamöterna i kommunernas fullmäktige väljs likaså för en fyraårsperiod. Ordinarie lagtingsval och kommunalval förrättas samtidigt den tredje söndagen i oktober.

Röstberättigad i lagtingsval är den som fyller 18 år senast på valdagen och innehar åländsk hembygdsrätt. Röstberättigad i kommunalval är den som fyller 18 år senast på valdagen och har haft hemort i kommunen den första september valåret samt innehar åländsk hembygdsrätt. Den som inte har hembygdsrätt, men uppfyller de övriga villkoren har ändå rösträtt i kommunalvalet om han eller hon under de tre åren närmast före valåret haft hemort på Åland. Vid 1995 års val var den kommunala rösträtten för personer utan hembygdsrätt begränsad till medborgare i de nordiska länderna, medan den fr.o.m. 1999 års val gäller oberoende av medborgarskap.

För att ställa upp en kandidat i lagtingsvalet fordras att minst tio röstberättigade personer sammansluter sig i en valmansförening. En sådan valmansförening kan på en lista ställa upp högst 45 kandidater, varvid minst 450 personer krävs. Två eller flera valmansföreningar kan ingå valförbund. Ett valförbund får inte uppta mera än tre gånger det antal personer som skall väljas, d.v.s. högst 90 personer. Valförbund får inte ingå valförbund sinsemellan. S.k. etablerade politiska föreningar, dvs. de åländska politiska grupperingarna, har rätt att ställa upp kandidater utan att bilda valmansföreningar. Vid årets val ställdes alla kandidater upp av sådana föreningar utom Ålands Framtids kandidater som ställdes upp av en valmansförening, eftersom gruppen inte uppfyllde kriterierna för en etablerad politisk förening. En etablerad politisk förening har nomineringsrätt om den är företräd i det avgående lagtinget eller var det under föregående mandatperiod.

För att ställa upp en kandidat vid kommunalvalet fordras att minst tre personer sammansluter sig i en valmansförening. Också vid kommunalvalet kan valförbund ingås. De etablerade politiska föreningarna har inte rätt att ställa upp kandidater i kommunalvalet utan att bilda valmansföreningar.

Då resultatet av lagtingsvalet fastställs tillämpas proportionellt valsätt, varvid den s.k. d'Hondtska metoden används. Härvid uträknas först det s.k. preliminära jämförelsetalet inom varje lista på så sätt att den kandidat som har flest personliga röster erhåller listans hela röstetal som preliminärt jämförelsetal, den som har näst mest röster hälften därav, den följande en tredjedel osv. Valförbundets samtliga kandidater ordnas härefter på basen av sina preliminära jämförelsetal. Den kandidat som har det högsta preliminära jämförelsetalet erhåller därefter ett slutligt jämförelsetal som är detsamma som

valförbundets hela röstetal, den följande hälften därav o.s.v. Ingår en lista inte valförbund eller tillämpas valförbund med enmanslistor, uträknas inte preliminära jämförelsetal utan kandidaterna ordnas direkt på basen av sina röstetal. De 30 kandidater som har fått de högsta slutliga jämförelsetalen förklaras valda. Samma princip tillämpas vid fastställandet av resultat av kommunalvalet.

4. Lagtingsvalet 2003

Rekordstort valdeltagande

Av de 18 968 röstberättigade röstade 12 826, vilket utgör 67,6 procent. Detta är det högsta valdeltagandet någonsin i lagtingsval. Ökningen från 1999 var 1,6 procentenheter. Liksom i de närmast föregående valen var kvinnornas valdeltagande högre än männens, eller 69,1 procent mot 66,0 procent för männen.

I *tabell 4* framgår antalet röstberättigade och antalet röstande per kommun. Antalet röstberättigade ökade med 275 från valet 1999. Antalet ökade på landsbygden, men sjönk i Mariehamn och skärgården.

Antalet röstande ökade med 496 personer från valet 1999. Antalet som röstade på valdagen var 9 331, vilket är en ökning med 417 personer. På förhand röstade 3 495 personer, vilket är en ökning med 79. Drygt 27 procent av rösterna avgavs före valdagen, vilket är en något mindre andel än 1999.

Av regionerna hade skärgården det högsta valdeltagandet, 72,7 procent och Mariehamn det lägsta, 65,3 procent. Av de enskilda kommunerna låg Sottunga högst med 89,4 procent och Kökar lägst med 63,5 procent. I tretton kommuner hade kvinnorna ett högre valdeltagande än männen

När det gäller valdagsrösterna finns det för Finströms och Mariehamns del mindre differenser mellan antalet röstande personer och summan av godkända och förkastade röster. Detsamma gäller hela Åland när det gäller röster avgivna före valdagen. Differenserna rör sig endast om några få personer.

Fördubblat antal blankröster

Antalet kasserade röster uppgick till 482, eller 3,8 procent av de avgivna rösterna. Det är en ökning med nästan 200 från 1999. Ökningen beror framför allt på att antalet blanka röster har ökat. De var nu 326, eller 2,5 procent av de avgivna rösterna, mot 149, eller 1,2 procent, vid förra valet. I *tabell 5* framgår att den andra stora orsaken till att röster kasserades var att väljare hade antecknat ett nummer på en kandidat i kommunalvalet på en lagtingsröstsedel. Av denna orsak kasserades 130 röster. Övriga orsaker till kassering, dvs. otydligt nummer, obehörig anteckning eller ostämplad röstsedel hade marginell betydelse.

Tabell 4: Röstberättigade och röstande i lagtingsvalet, enligt kommun

Kommun	Röstberättigade			Röstande									Valdeltgande, procent		
	K	M	Tot.	På förhand			På valdagen			Sammanlagt			K	M	Tot.
				K	M	Tot.	K	M	Tot.	K	M	Tot.			
Brändö	166	187	353	78	82	160	39	55	94	117	137	254	70,5	73,3	72,0
Eckerö	303	317	620	74	68	142	162	175	337	236	243	479	77,9	76,7	77,3
Finström	866	852	1 718	149	107	256	434	423	857	583	530	1 113	67,3	62,2	64,8
Föglö	219	240	459	84	68	152	79	97	176	163	165	328	74,4	68,8	71,5
Geta	167	170	337	20	13	33	98	96	194	118	109	227	70,7	64,1	67,4
Hammarland	493	519	1 012	46	41	87	299	313	612	345	354	699	70,0	68,2	69,1
Jomala	1 239	1 243	2 482	207	176	383	651	635	1 286	858	811	1 669	69,2	65,2	67,2
Kumlinge	138	152	290	46	47	93	61	73	134	107	120	227	77,5	78,9	78,3
Kökar	95	116	211	33	31	64	35	35	70	68	66	134	71,6	56,9	63,5
Lemland	581	564	1 145	121	98	219	284	276	560	405	374	779	69,7	66,3	68,0
Lumparland	133	140	273	13	11	24	95	94	189	108	105	213	81,2	75,0	78,0
Saltvik	637	634	1 271	103	85	188	341	343	684	444	428	872	69,7	67,5	68,6
Sottunga	49	45	94	27	12	39	20	25	45	47	37	84	95,9	82,2	89,4
Sund	357	370	727	79	63	142	179	199	378	258	262	520	72,3	70,8	71,5
Vårdö	150	160	310	41	38	79	65	78	143	106	116	222	70,7	72,5	71,6
Mariehamn	4 081	3 586	7 667	827	607	1 434	1 897	1 675	3 572	2 724	2 282	5 006	66,7	63,6	65,3
Landskomm.	5 593	5 709	11 302	1 121	940	2 061	2 842	2 917	5 759	3 963	3 857	7 820	70,9	67,6	69,2
-Landsbygden	4 776	4 809	9 585	812	662	1 474	2 543	2 554	5 097	3 355	3 216	6 571	70,2	66,9	68,6
-Skärgården	817	900	1 717	309	278	587	299	363	662	608	641	1 249	74,4	71,2	72,7
Åland	9 674	9 295	18 969	1 948	1 547	3 495	4 739	4 592	9 331	6 687	6 139	12 826	69,1	66,0	67,6

Tabell 5: Kasserade röster i lagtingsvalet, enligt kommun och orsak

Kommun	Blank röstsedel	Nummer i kommunal- valet	Otydligt nummer	Obehörig anteckning	Ostämplad röstsedel	Annan orsak	Totalt
Brändö	3	-	-	-	-	-	3
Eckerö	12	10	-	1	-	-	23
Finström	24	4	-	2	-	-	30
Föglö	6	1	-	-	-	-	7
Geta	8	-	-	-	-	-	8
Hammarland	9	5	-	1	-	-	15
Jomala	37	15	1	-	-	-	53
Kumlinge	1	2	-	-	-	-	3
Kökar	2	-	-	-	-	-	2
Lemland	19	1	-	-	-	-	20
Lumparland	5	3	-	-	-	-	8
Saltvik	10	14	-	-	-	-	24
Sottunga	-	1	-	-	-	-	1
Sund	6	2	-	-	-	-	8
Vårdö	1	1	-	-	-	-	2
Mariehamn	112	41	3	-	1	-	157
Landskommuner	143	59	1	4	-	-	207
-Landsbygden	130	54	1	4	-	-	189
-Skärgården	13	5	-	-	-	-	18
Summa röster på valdagen	255	100	4	4	1	-	364
Röster på förhand	71	30	4	1	12	-	118
Totalt	326	130	8	5	13	-	482
Procent av alla röster	2,5	1,0	0,1	0,0	0,1	-	3,8

Framgång för Socialdemokraterna och Ålands Framtid

Centern och Liberalerna fick båda knappt 3 000 röster, eller något under en fjärdedel av de godkända rösterna vardera. Detta är för båda partier en minskning jämfört med 1999. Socialdemokraternas drygt 2 300 röster, eller en knapp femtedel, är däremot en betydande ökning sedan förra valet. Frisinnad Samverkan, de Obundna och Framstegsgruppen fick alla såväl färre röster som en mindre andel av rösterna än 1999. Ålands Framtid som ställde upp för första gången fick 800 röster, eller 6,5 procent. Frisinnad Samverkan och de Obundna hade ingått ett valförbund i lagtingsvalet. I tabellerna nedan redovisas uppgifterna dock separat för dessa partier. Valförbundets resultat kan man enkelt få fram genom att lägga ihop de båda gruppernas siffror.

I *tabell 6* ser man också hur stort stöd de olika grupperingarna hade i varje kommun. Det bör observeras att dessa siffror omfattar endast dem som röstade på valdagen. Eftersom förhandsrösterna inte är fördelade på kommun, utan redovisas endast totalt, framgår det inte av tabellen hur stort det totala stödet för grupperingarna är i kommunerna, men det kan ändå vara av intresse att studera valdagsrösternas fördelning. För att få en bättre bild av partiernas kommunvisa understöd kan man också jämföra med stödet i kommunalvalet. Eftersom Centern och de Obundna fick ett mindre stöd bland dem som röstade på förhand än bland samtliga väljare har de i stället en större andel av rösterna som avgavs på valdagen, vilket man bör beakta vid jämförelser av styrkeförhållandena i kommunerna.

Tabell 6: Godkända röster i lagtingsvalet för de politiska grupperingarna kommunvis

Kommun	Antal								Procent							
	Lib	C	FS	Soc	Ob	Åfg	ÅF	Totalt	Lib	C	FS	Soc	Ob	Åfg	ÅF	Totalt
Brändö	39	41	3	7	-	1	-	91	42,9	45,1	3,3	7,7	-	1,1	-	100,0
Eckerö	16	124	15	26	93	4	36	314	5,1	39,5	4,8	8,3	29,6	1,3	11,5	100,0
Finström	207	287	59	106	95	23	51	828	25,0	34,7	7,1	12,8	11,5	2,8	6,2	100,0
Föglö	64	66	-	7	23	1	8	169	37,9	39,1	-	4,1	13,6	0,6	4,7	100,0
Geta	40	73	9	12	30	10	12	186	21,5	39,2	4,8	6,5	16,1	5,4	6,5	100,0
Hammarland	115	241	32	100	50	13	46	597	19,3	40,4	5,4	16,8	8,4	2,2	7,7	100,0
Jomala	226	317	211	217	135	37	90	1 233	18,3	25,7	17,1	17,6	10,9	3,0	7,3	100,0
Kumlinge	87	23	2	17	1	-	1	131	66,4	17,6	1,5	13,0	0,8	-	0,8	100,0
Kökar	39	14	1	10	1	1	2	68	57,4	20,6	1,5	14,7	1,5	1,5	2,9	100,0
Lemland	190	75	61	78	84	16	36	540	35,2	13,9	11,3	14,4	15,6	3,0	6,7	100,0
Lumparland	67	59	10	16	17	4	8	181	37,0	32,6	5,5	8,8	9,4	2,2	4,4	100,0
Saltvik	121	299	24	64	100	17	35	660	18,3	45,3	3,6	9,7	15,2	2,6	5,3	100,0
Sottunga	7	33	3	-	-	-	1	44	15,9	75,0	6,8	-	-	-	2,3	100,0
Sund	82	136	19	67	29	12	25	370	22,2	36,8	5,1	18,1	7,8	3,2	6,8	100,0
Vårdö	16	96	5	6	7	3	8	141	11,3	68,1	3,5	4,3	5,0	2,1	5,7	100,0
Mariehamn	771	359	746	949	234	134	226	3 419	22,6	10,5	21,8	27,8	6,8	3,9	6,6	100,0
Landskomm.	1 316	1 884	454	733	665	142	359	5 553	23,7	33,9	8,2	13,2	12,0	2,6	6,5	100,0
-Landsbygden	1 064	1 611	440	686	633	136	339	4 909	21,7	32,8	9,0	14,0	12,9	2,8	6,9	100,0
-Skärgården	252	273	14	47	32	6	20	644	39,1	42,4	2,2	7,3	5,0	0,9	3,1	100,0
Summa röster																
på valdagen	2 087	2 243	1 200	1 682	899	276	585	8 972	23,3	25,0	13,4	18,7	10,0	3,1	6,5	100,0
Röster på förh.	883	737	477	658	264	140	215	3 374	26,2	21,8	14,1	19,5	7,8	4,1	6,4	100,0
Totalt	2 970	2 980	1 677	2 340	1 163	416	800	12 346	24,1	24,1	13,6	19,0	9,4	3,4	6,5	100,0

Liberalerna fick i stället en betydligt större andel av förhandsrösterna, liksom i viss mån de Frisinnade, Socialdemokraterna och Framstegsgruppen.

Om man ser till fördelningen av de röster som avgavs på valdagen, kan följande noteras. Centern fick över hälften av rösterna i två kommuner och var största gruppering i ytterligare nio kommuner. Liberalerna fick över hälften av rösterna i två kommuner och var största parti i ytterligare två kommuner. Socialdemokraterna var störst i Mariehamn. Jämfört med valet 1999 minskade Centerns andel av valdagsrösterna i såväl skärgården som på landsbygden och i Mariehamn. Detsamma gäller för FS, de Obundna och Framstegsgruppen. Socialdemokraterna ökade sina andelar i alla regioner, liksom naturligtvis Ålands Framtid, eftersom de ställde upp för första gången. Liberalerna gick tillbaka i Mariehamn och på landsbygden, men ökade i skärgården.

Skärgårdens tyngd störst inom Liberalerna och Centern

I *tabell 7* är procenterna uträknade på andra ledden och den visar därför hur stor del av sina röster grupperingarna fick från olika regioner. När det gäller hur stor del av rösterna som kom från staden respektive landskommunerna har Ålands Framtid och Liberalerna den fördelning som ligger närmast hur rösterna totalt fördelade sig, lite under 40 procent från staden och drygt 60 procent från landskommunerna. För Centern och de Obundna var andelen röster från landskommunerna betydligt större än så, medan FS och Socialdemokraterna fick en majoritet av sina röster från Mariehamn. Framstegsgruppens röster fördelade sig ungefär jämnt på staden och landskommunerna. Liberalerna och Centern är de partier där skärgårdsrösterna vägde tyngst. Båda fick en åttondedel av sina valdagsröster från skärgården. I övriga partier utgör skärgårdsrösterna bara några få procent.

Man bör dock beakta att också denna tabell omfattar endast röster avgivna på valdagen. Detta leder till att landsbygdens tyngd framhävs, medan skärgårdens reduceras, eftersom en betydligt större andel av skärgårdsväljarna röstade på förhand, medan väljarna på landsbygden röstade på valdagen i större utsträckning. Medan endast drygt 7 procent av valdagsrösterna kom från skärgården, utgjorde skärgårdens andel av förhandsrösterna 17 procent och av samtliga röster nästan 10 procent.

Tabell 7: Procentuell fördelning på region av de politiska grupperingarnas röster i lagtingsvalet, endast valdagsröster

Region	Politisk gruppering							Totalt
	Lib	C	FS	Soc	Ob	Åfg	ÅF	
Mariehamn	36,9	16,0	62,2	56,4	26,0	48,6	38,6	38,1
Landskomm.	63,1	84,0	37,8	43,6	74,0	51,4	61,4	61,9
-Landsbygden	51,0	71,8	36,7	40,8	70,4	49,3	57,9	54,7
-Skärgården	12,1	12,2	1,2	2,8	3,6	2,2	3,4	7,2
Hela Åland	100,0	100,0	100,0	100,0	100,0	100,0	100,0	100,0

Något ökad andel röster på kvinnor

De kvinnliga lagtingskandidaterna fick tillsammans 4 420 röster, vilket är 35,8 procent av de godkända rösterna. De uppställda männen fick 7 926 röster, eller 64,2 procent. Detta framgår av *tabell 8* som visar rösternas fördelning på kvinnliga respektive manliga kandidater. Fördelningen mellan könen var något jämnare än 1999, då andelarna för kvinnor och män var 33,7 respektive 66,3 procent. Antalet röster på kvinnor ökade med 363, medan antalet röster på män minskade med 66.

Om man ser till valdagsrösterna var Mariehamn den region som hade den högsta andelen röster på kvinnor, eller nästan 40 procent, medan andelen var lägst i skärgården med knappt 30 procent. Den enda kommun där kvinnorna fick en majoritet av rösterna var Brändö, där deras andel var 91 procent. Den största manliga majoriteten fanns i Sottunga, där 91 procent av rösterna gick till män. I elva kommuner fick männen 60 – 80 procent av rösterna. Den jämnaste fördelningen hade Lumparland med nästan jämn fördelning mellan könen och därefter följde Hammarland och Sund. I nio kommuner fick kvinnorna en större andel av rösterna 2003 än 1999, medan männens andel ökade i sex kommuner. I Mariehamn var andelarna nästan oförändrade.

Socialdemokraterna var det enda parti där kvinnorna fick en majoritet av rösterna, eller nästan 62 procent. Förutom Framstegsgruppen som hade bara manliga kandidater var det inom Ålands Framtid som männen fick störst andel av rösterna, eller nästan 90 procent. Därefter följde Centern med 75 procent och FS med 68 procent och de Obundna med knappt 63 procent. Liberalerna hade den jämnaste könsfördelningen i detta avseende, med drygt 39 procent av rösterna på kvinnor och knappt 60 procent på män.

Inom Centern och de Obundna gick kvinnorna framåt, såväl när det gäller antal röster som andel av rösterna. Inom FS var antalet röster på kvinnor ungefär detsamma som 1999, men deras andel av rösterna ökade, eftersom männen fick färre röster. Inom Liberalerna fick både män och kvinnor färre röster än 1999, men kvinnorna gick mera tillbaka, varför deras andel av rösterna sjönk. För Socialdemokraternas del ökade både männens och kvinnornas röster och andelarna hölls ungefär oförändrade.

Tabell 8: Godkända röster i lagtingsvalet kommunvis efter kandidaternas kön och politiska gruppering

Kommun	Politisk gruppering														Procent av alla godkända röster			
	Lib		C		FS		Soc		Ob		Åfg		ÅF		Totalt		godkända röster	
	K	M	K	M	K	M	K	M	K	M	K	M	K	M	K	M	K	M
Brändö	36	3	41	-	-	3	6	1	-	-	-	1	-	-	83	8	91,2	8,8
Eckerö	2	14	28	96	7	8	16	10	27	66	-	4	2	34	82	232	26,1	73,9
Finström	107	100	26	261	20	39	67	39	25	70	-	23	4	47	249	579	30,1	69,9
Föglö	26	38	5	61	-	-	2	5	1	22	-	1	1	7	35	134	20,7	79,3
Geta	12	28	3	70	3	6	9	3	10	20	-	10	-	12	37	149	19,9	80,1
Hammarland	42	73	138	103	11	21	39	61	34	16	-	13	5	41	269	328	45,1	54,9
Jomala	88	138	64	253	38	173	136	81	51	84	-	37	7	83	384	849	31,1	68,9
Kumlinge	-	87	11	12	1	1	16	1	-	1	-	-	-	1	28	103	21,4	78,6
Kökar	3	36	2	12	1	-	8	2	-	1	-	1	-	2	14	54	20,6	79,4
Lemland	49	141	9	66	20	41	47	31	37	47	-	16	1	35	163	377	30,2	69,8
Lumparland	57	10	15	44	1	9	11	5	4	13	-	4	-	8	88	93	48,6	51,4
Saltvik	45	76	20	279	9	15	43	21	36	64	-	17	3	32	156	504	23,6	76,4
Söttunga	1	6	-	33	3	-	-	-	-	-	-	-	-	1	4	40	9,1	90,9
Sund	19	63	70	66	3	16	47	20	8	21	-	12	2	23	149	221	40,3	59,7
Värdö	13	3	3	93	3	2	4	2	4	3	-	3	1	7	28	113	19,9	80,1
Mariehamn	319	452	101	258	228	518	576	373	99	135	-	134	33	193	1 356	2 063	39,7	60,3
Landskomm.	500	816	435	1 449	120	334	451	282	237	428	-	142	26	333	1 769	3 784	31,9	68,1
-Landsbygden	421	643	373	1 238	112	328	415	271	232	401	-	136	24	315	1 577	3 332	32,1	67,9
-Skärgården	79	173	62	211	8	6	36	11	5	27	-	6	2	18	192	452	29,8	70,2
Summa röster på valdagen	819	1 268	536	1 707	348	852	1 027	655	336	563	-	276	59	526	3 125	5 847	34,8	65,2
Röster på förh.	352	531	208	529	191	286	422	236	99	165	-	140	23	192	1 295	2 079	38,4	61,6
Totalt	1 171	1 799	744	2 236	539	1 138	1 449	891	435	728	-	416	82	718	4 420	7 926	35,8	64,2
% av alla godkända röster	39,4	60,6	25,0	75,0	32,1	67,9	61,9	38,1	37,4	62,6	-	100,0	10,3	89,8	35,8	64,2		

Något färre kandidater, men flera kvinnor

I de två följande tabellerna framgår antalet lagtingskandidater efter kommun och parti, i *tabell 9* totalt och i *tabell 10* fördelade på kön. Antalet kandidater var 247, eller fyra färre än 1999. Socialdemokraterna och Ålands Framtid stod för ökningen. De övriga partierna hade färre kandidater nu än vid förra valet. Den regionala fördelningen av kandidaterna var i stort sett likadan som 1999. Inget parti hade kandidater i alla kommuner, men Liberalerna och Centern hade den största spridningen med kandidater från 14 kommuner, följda av Socialdemokraterna och de Obundna som båda hade kandidater från 12 kommuner

Antalet kvinnliga kandidater var 108 jämfört med 96 vid valet 1999. Antalet män minskade från 155 till 139. Därmed blev könsfördelningen bland kandidaterna jämnare, knappt 44 procent kvinnor mot drygt 56 procent män. Av de politiska grupperingarna hade Liberalerna den jämnaste könsfördelningen. Också Socialdemokraterna, de Obundna och Frisinnad Samverkan hade en könsfördelning som låg inom intervallet 40 – 60 procent. Framstegsgruppen hade enbart män bland sina kandidater. Endast Socialdemokraterna hade flera kvinnliga än manliga kandidater.

Det fanns både kvinnor och män bland kandidaterna i alla kommuner. I tio kommuner var könsfördelningen relativt jämn såtillvida att ingetdera könet hade mindre än 40 procent av kandidaterna.

Ytterligare uppgifter om kandidaterna finns i det avslutande avsnittet om kandidaternas och de invaldas representativitet.

Tabell 9: Lagtingskandidater enligt hemkommun och politisk gruppering

Kommun	Politisk gruppering							Totalt
	Lib	C	FS	Soc	Ob	Åfg	ÅF	
Brändö	1	1	-	2	-	-	-	4
Eckerö	-	2	-	1	3	-	3	9
Finström	7	4	-	3	2	-	1	17
Föglö	2	1	-	2	1	-	-	6
Geta	1	1	-	-	2	-	-	4
Hammarland	3	5	-	6	1	1	-	16
Jomala	4	2	4	11	6	-	1	28
Kumlinge	1	-	-	1	-	-	-	2
Kökar	1	-	-	1	-	-	1	3
Lemland	7	3	4	2	2	-	-	18
Lumparland	1	2	-	1	1	-	-	5
Saltvik	5	5	-	-	11	-	1	22
Sottunga	-	1	1	-	-	-	-	2
Sund	2	2	-	4	2	-	-	10
Vårdö	1	1	-	-	1	-	1	4
Mariehamn	27	6	20	28	8	2	6	97
Landskomm.	36	30	9	34	32	1	8	150
-Landsbygden	30	26	8	28	30	1	6	129
-Skärgården	6	4	1	6	2	-	2	21
Hela Åland	63	36	29	62	40	3	14	247

Tabell 10: Lagtingskandidater enligt hemkommun, kön och politisk gruppering

Kommun	Politisk gruppering														Totalt		Procent		
	Lib		C		FS		Soc		Ob		Åfg		ÅF						
	K	M	K	M	K	M	K	M	K	M	K	M	K	M	K	M	K	M	
Brändö	1	-	1	-	-	-	-	2	-	-	-	-	-	-	-	2	2	50,0	50,0
Eckerö	-	-	1	1	-	-	1	-	1	2	-	-	1	2	4	5	44,4	55,6	
Finström	3	4	-	4	-	-	2	1	-	2	-	-	-	1	5	12	29,4	70,6	
Föglö	1	1	-	1	-	-	1	1	-	1	-	-	-	-	2	4	33,3	66,7	
Geta	-	1	-	1	-	-	-	-	1	1	-	-	-	-	1	3	25,0	75,0	
Hammarland	2	1	2	3	-	-	2	4	1	-	-	1	-	-	7	9	43,8	56,3	
Jomala	2	2	-	2	1	3	7	4	3	3	-	-	-	1	13	15	46,4	53,6	
Kumlinge	-	1	-	-	-	-	1	-	-	-	-	-	-	-	1	1	50,0	50,0	
Kökar	-	1	-	-	-	-	1	-	-	-	-	-	-	1	1	2	33,3	66,7	
Lemland	4	3	-	3	3	1	2	-	1	1	-	-	-	-	10	8	55,6	44,4	
Lumparland	1	-	1	1	-	-	1	-	-	1	-	-	-	-	3	2	60,0	40,0	
Saltvik	2	3	-	5	-	-	-	-	5	6	-	-	-	1	7	15	31,8	68,2	
Sottunga	-	-	-	1	1	-	-	-	-	-	-	-	-	-	1	1	50,0	50,0	
Sund	1	1	2	-	-	-	2	2	1	1	-	-	-	-	6	4	60,0	40,0	
Vårdö	1	-	-	1	-	-	-	-	-	1	-	-	-	1	1	3	25,0	75,0	
Mariehamn	13	14	2	4	7	13	14	14	4	4	-	2	4	2	44	53	45,4	54,6	
Landskomm.	18	18	7	23	5	4	20	14	13	19	-	1	1	7	64	86	42,7	57,3	
-Landsbygden	15	15	6	20	4	4	17	11	13	17	-	1	1	5	56	73	43,4	56,6	
-Skärgården	3	3	1	3	1	-	3	3	-	2	-	-	-	2	8	13	38,1	61,9	
Hela Åland	31	32	9	27	12	17	34	28	17	23	-	3	5	9	108	139	43,7	56,3	
% av kandidaterna	49,2	50,8	25,0	75,0	41,4	58,6	54,8	45,2	42,5	57,5	-	100,0	35,7	64,3	43,7	56,3			

Tolv kommuner är representerade i lagtinget

Centern och Liberalerna tappade vardera två mandat och fick sju var, medan de Obundna tappade ett mandat och fick tre. Socialdemokraterna ökade med tre och fick sex mandat, medan Ålands Framtid fick två platser i lagtinget. Frisinnad Samverkan och Framstegsgruppen behöll sina fyra respektive sitt enda mandat.

Av *tabell 11* framgår också att de invalda ledamöterna fördelar sig på tolv olika hemkommuner. Centern och Liberalerna fick lagtingsledamöter från alla tre regioner, FS och Socialdemokraterna från staden och landsbygden samt de Obundna och Ålands Framtid bara från landsbygden. Framstegsgruppens enda invalda är från Mariehamn. Liberalernas lagtingsledamöter kommer från sex olika kommuner, Centerns från fem och Socialdemokraternas från tre.

Föglö och Kökar tappade i och med detta val sin ordinarie representation i lagtinget, medan Brändö och Kumlinge som blev utan representanter 1999 nu fick varsitt mandat. Från Sottunga och Geta valdes ingen in varken 1999 eller 2003. Om man ser till regionerna ledde valet till att landsbygden vann ett mandat och Mariehamn förlorade ett.

Alla regioner representeras av såväl kvinnor som män. Bland stadens representanter är könsfördelningen jämn, medan det är manlig majoritet bland landsbygdens och skärgårdens ledamöter. Socialdemokraterna fick tre kvinnor och tre män invalda, medan Liberalerna och Centern båda fick in tre kvinnor och fyra män. FS och de Obundna representeras båda av en kvinna och tre män, medan Ålands Framtid och Framstegsgruppen har bara manliga ledamöter. Totalt ökade antalet kvinnor från tio till elva. Centern och Socialdemokraterna fick in varsin kvinna till jämfört med 1999, medan antalet kvinnor i den liberala gruppen minskade med en. Det bör påpekas att alla uppgifter om invalda kandidater gäller ordinarie ledamöter. Lagtingets sammansättning påverkas av att flera av lagtingsledamöterna vanligen sitter i landskapsstyrelsen och då ersätts i lagtinget av sina ersättare.

Längst ner i tabellen anges för varje gruppering antalet röster dividerat med antalet invalda lagtingsledamöter. Den bästa utdelningen hade Socialdemokraterna, där varje mandat "kostade" 390 röster, medan Centern lyckades sämst med 425,7 röster per mandat. Detta förhållande framgår också av *tabell 14*, där man ser att Socialdemokraterna fick det sista mandatet i lagtinget. Om ytterligare ett (trettioförsta) mandat hade fördelats, skulle det ha gått till Centern.

Centern skulle ha tagit ett mandat av Socialdemokraterna om partiet hade fått 141 röster till, och resultatet för de övriga grupperingarna hade varit oförändrat. Motsvarande tal för de övriga grupperingarna är: Liberalerna 151, valförbundet FS - Obundna 281, Framstegsgruppen 365 och Ålands Framtid 371 röster. För att Socialdemokraterna

skulle ha tagit ytterligare ett mandat, i så fall av Ålands Framtid, hade man behövt 461 röster till.

Man kan också beräkna hur många röster färre ett parti borde ha fått för att förlora sitt sista mandat. Om Socialdemokraterna hade fått 106 röster mindre hade man förlorat ett mandat till Centern. Liberalerna hade behövt förlora 363 röster, valförbundet FS – Obundna 233, Framstegsgruppen 44 och Ålands Framtid 56 röster för att Centern skulle ha tagit deras sista mandat. Om Centern hade fått 382 röster färre, hade de förlorat sitt sista mandat till Liberalerna.

Det kan också konstateras att resultatet för Frisinnad Samverkan och de Obundna skulle ha blivit detsamma om de hade gått till val utan valförbund sinsemellan, givet att rösterna hade fördelat sig på samma sätt, nämligen sju mandat totalt, varav fyra till FS och tre till de Obundna.

Hälften av rösterna till kandidater från den egna kommunen

I *tabell 12* framgår i vilken grad väljarna har röstat på kandidater från den egna kommunen, den egna regionen eller från övriga regioner. Siffrorna gäller endast röster avgivna på valdagen. Det bör observeras att rösterna på kandidater från väljarens egen hemkommun också ingår i rösterna på kandidater från väljarens egen region. Exempel: 41,9 procent av väljarna i Finström röstade på kandidater från Finström. 73,1 procent röstade på kandidater från landsbygden. Detta innebär att 31,2 procent av finströmsväljarna röstade på kandidater från andra landsbygdskommuner.

Totalt röstade nästan 54 procent av dem som röstade på valdagen på en kandidat från den egna hemkommunen. Vanligast att rösta på kandidater från den egna kommunen var det i skärgården och minst vanligt på landsbygden. I Sund, Jomala och Geta låg andelen under 40 procent.

Tabell 11: Invalda lagtingsledamöter enligt kommun och politisk gruppering

Kommun	Lib	C	FS	Soc	Ob	Afg	ÅF	Totalt	Därav	
									K	M
Brändö	-	1	-	-	-	-	-	1	1	-
Eckerö	-	-	-	-	-	-	1	1	-	1
Finström	2	-	-	-	-	-	-	2	1	1
Föglö	-	-	-	-	-	-	-	-	-	-
Geta	-	-	-	-	-	-	-	-	-	-
Hammarland	-	1	-	-	-	-	-	1	1	-
Jomala	1	-	2	1	1	-	1	6	1	5
Kumlinge	1	-	-	-	-	-	-	1	-	1
Kökar	-	-	-	-	-	-	-	-	-	-
Lemland	1	-	-	-	2	-	-	3	1	2
Lumparland	1	-	-	-	-	-	-	1	1	-
Saltvik	-	2	-	-	-	-	-	2	-	2
Sottunga	-	-	-	-	-	-	-	-	-	-
Sund	-	-	-	1	-	-	-	1	-	1
Vårdö	-	1	-	-	-	-	-	1	-	1
Mariehamn	1	2	2	4	-	1	-	10	5	5
Landskomm.	6	5	2	2	3	-	2	20	6	14
-Landsbygden	5	3	2	2	3	-	2	17	5	12
-Skärgården	1	2	-	-	-	-	-	3	1	2
Hela Åland	7	7	4	6	3	1	2	30	11	19
Därav: Kvinnor	3	3	1	3	1	-	-	11		
Män	4	4	3	3	2	1	2	19		
Röster per mandat	424,3	425,7	419,3	390,0	387,7	416,0	400,0	411,5		

Tabell 12: Rösterna i lagtingsvalet fördelade enligt de röstandes och kandidaternas hemkommuner. Fördelning i procent. Endast valdagsröster.

Den röstandes hemkommun	Kandidatens hemkommun				Totalt
	Samma som den röstandes	Skärgården totalt	Landsbygden totalt	Mariehamn	
Brändö	85,7	92,3	3,3	4,4	100,0
Eckerö	70,4	1,9	89,2	8,9	100,0
Finström	41,9	1,8	74,3	23,9	100,0
Föglö	67,5	78,1	14,2	7,7	100,0
Geta	39,2	2,2	77,4	20,4	100,0
Hammarland	52,1	2,2	78,9	18,9	100,0
Jomala	40,9	3,3	63,4	33,3	100,0
Kumlinge	73,3	92,4	0,0	7,6	100,0
Kökar	63,2	85,3	4,4	10,3	100,0
Lemland	47,0	1,3	68,3	30,4	100,0
Lumparland	55,2	3,3	78,5	18,2	100,0
Saltvik	55,8	2,6	78,8	18,6	100,0
Sottunga	68,2	95,5	2,3	2,3	100,0
Sund	31,1	6,2	70,3	23,5	100,0
Vårdö	70,9	70,9	15,6	13,5	100,0
Mariehamn	60,2	3,4	36,4	60,2	100,0
Landskomm.	49,6	12,0	65,5	22,5	100,0
-Landsbygden	46,7	2,7	73,0	24,3	100,0
-Skärgården	71,6	83,4	8,2	8,4	100,0
Hela Åland	53,6	8,7	54,4	36,9	100,0

27 kandidater fick hälften av rösterna

Tabell 13 upptar samtliga kandidater, deras kandidatnummer, hemkommun, totala röstetal, förhandsröster samt valdagsrösterna fördelade på kommun. Kommunnamnen, som är förkortade till två bokstäver, kommer i samma ordning som i övriga tabeller.

I tabellen är linjer insatta som avskiljare mellan listor som omfattar flera personer, men inte mellan enmanslistor. Liberalerna och Socialdemokraterna hade sina kandidater uppställda på enmanslistor, medan Centern, de Obundna, Framstegsgruppen och Ålands Framtid hade alla kandidater på samma lista. Valförbundet mellan Frisinnad Samverkan och de Obundna hade sina kandidater på två listor, en för vardera partiet. Valmatematiskt blir effekten densamma om ett parti har alla kandidater på samma lista eller på enmanslistor. En orsak till att vissa partier har alla kandidater på samma lista, medan andra har enmanslistor är att en lista får innehålla högst 45 kandidater. De vertikala strecken är införda i tabellen för att öka läsbarheten.

Man kan notera att 32 kandidater, varav 11 kvinnor 21 män, fick mera än 100 röster och 120 kandidater, varav 62 kvinnor och 58 män, mindre än 20 röster. Medeltalet var 50 röster per kandidat. För kvinnor var medeltalet 40,9 röster och för män 57 röster.

Den kandidat som fick mest röster var Barbro Sundback med 692 röster. Därefter följde Anders Eriksson med 465 röster, Ronald Boman med 367, Roger Nordlund med 324 och Lasse Wiklöf med 305. Hälften av rösterna tillföll de 27 populäraste kandidaterna som tillsammans fick 6 201 röster eller 50,2 procent av samtliga godkända röster.

För 77 procent av kandidaterna var hemkommunen den kommun där de fick det största röstetalet. Den enda kandidat som fick mera än 100 valdagsröster i någon annan kommun än sin hemkommun var Anders Eriksson som fick 137 röster i Mariehamn. Ingen kandidat fick valdagsröster i alla kommuner. Barbro Sundback, Anders Englund, Ronald Boman och Anders Eriksson fick röster i 14 kommuner, Harriet Lindeman, Camilla Gunell, Britt Lundberg och Roger Nordlund i 12 kommuner.

Sottunga och Brändö var de kommuner där väljarna koncentrerade sina röster på minst antal kandidater, åtta respektive nio. Det var endast i Mariehamn och Jomala som över hälften av kandidaterna fick röster. I Mariehamn fördelades valdagsrösterna på 214 olika kandidater och i Jomala på 163 stycken.

Tabell 13: De uppställda lagtingskandidaternas röstetal efter politisk gruppering och lista

Nr Kandidat	Hem- kom- mun	Röster																	
		Tot. hand	På för- Tot.	På valdagen															
				Br	Ec	Fi	Fö	Ge	Ha	Jo	Ku	Kö	Le	Lu	Sa	So	Su	Vå	Mh
Obunden Samling på Åland																			
2 Alm Kalle	Jo	78	20	58	-	3	10	-	-	1	15	-	-	3	-	7	-	-	19
3 Berglund Ingmar	Su	8	5	3	-	-	-	-	-	-	-	-	-	1	-	-	2	-	-
4 Björling Ingvar	Ge	22	-	22	-	1	3	-	16	1	-	-	-	-	1	-	-	-	-
5 Borg Leif	Ec	26	7	19	-	18	1	-	-	-	-	-	-	-	-	-	-	-	-
6 Carlsson Ann	Su	10	2	8	-	-	1	-	-	1	-	-	-	-	-	-	4	-	2
7 Ekström Christian	Sa	7	1	6	-	-	1	-	-	-	-	-	-	-	3	-	-	-	2
8 Eriksson Kurt	Vå	14	8	6	-	1	-	-	-	-	-	-	-	-	-	-	-	1	4
9 Fagerström Susann	Ec	45	12	33	-	25	-	-	2	-	-	-	1	-	-	-	-	-	5
10 Flink Carl-Gustav	Mh	6	2	4	-	-	-	-	1	2	-	-	-	-	-	-	-	-	1
11 Granlund Jan-Roger	Fi	32	3	29	-	-	25	-	-	1	-	-	1	-	1	-	-	-	1
12 Hampf-Karlsson Berit	Sa	13	5	8	-	-	-	-	2	-	-	-	-	-	5	-	-	-	1
13 Hilander John	Ec	66	16	50	-	39	-	-	3	1	-	-	1	-	1	-	-	-	5
14 Häggblom Maria	Sa	3	-	3	-	-	1	-	-	-	-	-	-	-	2	-	-	-	-
15 Häggblom Ted	Sa	48	17	31	-	-	5	-	-	2	-	-	4	-	5	-	4	1	10
16 Jansson Runa-Lisa	Sa	19	9	10	-	-	-	-	-	-	-	-	-	-	9	-	-	-	1
17 Johansson Gun	Jo	8	-	8	-	-	-	-	-	2	-	-	-	-	-	-	-	-	6
18 Johansson Tore	Mh	6	1	5	-	-	-	-	-	-	-	-	-	-	-	-	-	-	5
19 Josefsson Kerstin	Ha	24	4	20	-	-	2	-	16	-	-	-	1	-	-	-	-	-	1
20 Karlsson Henning	Sa	13	2	11	-	-	-	-	-	-	-	-	1	-	7	-	-	1	2
21 Karlström Fredrik	Jo	134	30	104	-	-	7	-	2	1	38	-	6	2	2	-	1	-	45
22 Kudinoff Tor	Fi	3	2	1	-	-	-	-	-	1	-	-	-	-	-	-	-	-	-
23 Kyrkslätt-Henriksson S.	Jo	18	4	14	-	1	1	-	-	-	10	-	1	-	-	-	-	-	1
24 Linde Guy	Sa	5	-	5	-	-	-	-	-	-	-	-	1	-	4	-	-	-	-
25 Lindgren Bengt-Olof	Lu	22	7	15	-	1	-	-	1	-	-	-	2	8	-	-	1	-	2
26 Lindholm Johan	Mh	18	6	12	-	-	1	-	-	-	1	-	-	2	3	-	4	-	1
27 Lindholm Gun-Mari	Le	153	28	125	-	-	5	1	2	15	17	-	28	4	4	-	3	3	43
28 Lindström Ulrica	Mh	15	7	8	-	-	2	-	-	1	-	-	1	-	1	-	-	-	3
29 Mattsson Benny	Fö	54	19	35	-	-	1	20	-	3	2	-	1	-	1	-	-	-	7
30 Mattsson Leif-Anders	Sa	9	-	9	-	-	-	-	-	-	-	-	-	-	7	-	1	-	1
31 Rosenqvist Marja	Ge	17	5	12	-	1	-	-	6	-	-	-	1	-	-	-	-	-	4
32 Salmén Anna-Karin	Sa	14	3	11	-	-	-	-	-	4	-	-	-	-	4	-	-	1	2
33 Sirén Birgitta	Jo	35	11	24	-	-	2	-	-	13	-	-	2	-	3	-	1	-	3
34 Sjöstrand Olle	Mh	10	2	8	-	-	-	-	-	1	-	-	1	-	-	-	-	-	6
35 Ström Stig	Jo	9	-	9	-	-	-	-	-	5	-	-	-	-	2	-	-	-	2
36 Sundman Danne	Le	123	16	107	-	3	15	2	2	4	16	-	27	-	9	-	7	-	22
37 Sundman Kristina	Mh	48	9	39	-	-	11	-	-	3	-	-	2	-	6	-	-	-	17
38 Söderholm Mikael	Sa	15	1	14	-	-	1	-	-	1	-	-	-	-	11	-	1	-	-
39 Westerberg Ulrika	Mh	4	-	4	-	-	-	-	-	-	-	-	-	-	-	-	-	-	4
40 Vuorio-Carlsson Seija	Sa	6	-	6	-	-	-	-	-	-	-	-	-	-	2	-	-	-	4
41 Åkerberg Gun	Mh	3	-	3	-	-	-	-	-	1	-	-	-	-	-	-	-	-	2
Frisinnad Samverkan																			
42 Ahlgren Anneli	Mh	8	2	6	-	-	-	-	-	-	-	-	2	-	-	-	-	-	4
43 Andersson Gerhard	Mh	7	-	7	-	-	-	-	-	-	-	-	-	-	-	-	-	-	7
44 Dahlén Eva	Le	45	11	34	-	-	1	-	-	1	-	-	10	1	2	-	1	-	18
45 Danielsson Nina	Mh	47	18	29	-	-	3	-	-	4	3	-	-	-	-	-	1	-	18
46 Ehn Johan	Mh	90	23	67	-	-	4	-	-	3	11	-	2	-	-	-	1	-	46
47 Enberg Peter	Mh	20	9	11	-	-	-	-	-	1	-	-	3	-	-	-	-	-	7
48 Eriksson K-G	Mh	44	13	31	-	1	1	-	-	3	-	-	2	-	-	-	1	-	23
49 Erikson-Hjerling Gun	Le	53	18	35	-	-	1	-	-	1	3	-	5	-	-	-	-	-	25
50 Fagerström Karl	Mh	33	15	18	-	-	5	-	-	2	-	-	-	-	1	-	-	-	10
51 Fagerström Susanne	Le	14	7	7	-	5	1	-	-	-	-	-	-	-	-	-	-	-	1
52 Grönlund Peter	Mh	184	56	128	-	-	1	-	2	8	16	-	1	3	2	-	1	-	94
53 Hermans Birgitta	Mh	67	28	39	-	-	1	-	1	1	3	-	1	-	1	-	-	-	31
54 Häggblom Fredrik	Mh	16	9	7	-	-	-	-	-	1	1	-	-	-	1	-	-	-	4
55 Jansson Christian	Jo	18	4	14	-	-	-	-	-	6	-	-	-	-	-	-	-	-	8
56 Jansson Dennis	Jo	223	48	175	3	3	15	-	-	5	48	-	7	2	2	-	6	-	84
57 Lagström Mikael	Mh	81	18	63	-	-	4	-	1	1	6	-	2	-	3	-	1	1	44
58 Latvala Ulla-Liisa	Mh	6	2	4	-	-	-	-	-	1	-	-	-	-	-	-	-	-	3

Nr Kandidat	Hem- kom- mun	Röster																		
		Tot.	På för- hand	På valdagen Tot.	Br	Ec	Fi	Fö	Ge	Ha	Jo	Ku	Kö	Le	Lu	Sa	So	Su	Vå	Mh
Frisinnad samverkan forts.																				
59 Liewendahl Robert	Mh	24	6	18	-	-	-	-	-	-	4	-	-	-	1	3	-	-	-	10
60 Lindberg Håkan	Le	74	20	54	-	-	-	-	-	-	7	-	-	11	1	-	-	-	-	35
61 Lindeman Harriet	Mh	256	90	166	-	1	12	-	1	4	22	1	-	1	-	5	1	1	3	114
62 Lindfors Nina	Mh	11	3	8	-	-	-	-	-	-	-	-	1	1	-	-	-	-	-	6
63 Lindqvist Bertil	Mh	1	1	-	-	-	-	-	-	-	-	-	-	-	-	-	-	-	-	-
64 Lindqvist Fredrik	Mh	81	20	61	-	3	3	-	-	2	7	-	-	9	-	1	-	-	-	36
65 Melander Laila	Mh	6	1	5	-	-	-	-	-	-	-	-	-	-	-	-	-	-	-	5
66 Nikula Ninna	Jo	12	3	9	-	-	1	-	1	1	5	-	-	-	-	-	-	-	-	1
67 Renvall Merja	So	14	8	6	-	1	-	-	-	-	-	-	-	-	-	1	2	-	-	2
68 Salminen Anthonio	Mh	13	6	7	-	-	-	-	-	-	-	-	-	-	-	-	-	-	-	7
69 Strand Jörgen	Jo	214	34	180	-	1	6	-	2	2	60	-	-	4	-	2	-	6	1	96
70 Wendelin Edvard	Mh	15	4	11	-	-	-	-	1	-	1	-	-	-	2	-	-	-	-	7
Ålands Socialdemokrater																				
71 Sjöholm Annika	Jo	8	1	7	-	-	-	-	-	-	2	-	-	-	1	2	-	-	-	2
72 Dahlström Cecilia	Jo	53	11	42	-	1	3	-	-	2	13	-	-	1	-	4	-	2	-	16
73 Lindholm Birger	Jo	30	14	16	-	-	1	1	-	-	7	-	-	1	-	-	-	2	-	4
74 Mattsson Gustaf	Ha	6	1	5	-	-	1	-	-	4	-	-	-	-	-	-	-	-	-	-
75 Nylund Åke	Mh	16	1	15	-	-	-	-	-	-	1	-	-	3	-	-	-	1	-	10
76 Andersson Peter	Mh	26	6	20	-	-	-	-	-	-	2	-	-	-	2	-	-	-	-	16
77 Dahlström Kim	Jo	6	2	4	-	-	-	-	-	-	1	-	-	-	-	-	-	-	1	2
78 Söderström Sigfrid	Ha	8	1	7	-	-	-	-	-	5	-	-	-	-	-	-	-	-	-	2
79 Öljans Jerker	Mh	25	8	17	-	-	1	-	-	-	3	-	-	-	-	-	-	1	-	12
80 Lagerberg Henrik	Ha	70	28	42	-	1	3	1	-	13	7	-	-	2	1	2	-	1	1	10
81 Karlsson Anita	Mh	20	5	15	-	-	-	-	-	-	1	-	-	-	-	1	-	-	-	13
82 Johansson Christina	Mh	5	2	3	-	-	-	-	-	-	-	-	-	-	-	-	-	-	-	3
83 Hanström Mia	Ku	54	34	20	3	-	1	-	-	2	-	10	-	-	-	-	-	1	-	3
84 Lybeck Kaj	Mh	4	1	3	-	-	-	-	-	-	1	-	-	-	-	-	-	-	-	2
85 Karlsson Fjalar	Mh	5	2	3	-	-	1	-	-	-	-	-	-	-	-	-	-	-	-	2
86 Jansson Monica	Jo	2	-	2	-	-	-	-	-	-	1	-	-	-	-	-	-	-	-	1
87 Flöjt Bill	Jo	8	-	8	-	-	-	-	-	-	4	-	-	-	-	2	-	1	-	1
88 Aspbäck Per-Åke	Mh	5	1	4	-	-	-	-	-	-	-	-	-	1	-	-	-	-	-	3
89 Jansson Monica	Fö	4	1	3	-	-	-	2	-	-	-	-	-	-	-	-	-	-	-	1
90 Söderback-Eriksson S.	Mh	13	5	8	-	-	-	-	-	1	1	-	-	-	-	1	-	1	-	4
91 Friman Sune	Br	2	2	-	-	-	-	-	-	-	-	-	-	-	-	-	-	-	-	-
92 Sundback Barbro	Mh	692	183	509	1	5	17	-	7	14	47	5	2	22	5	22	-	16	3	343
93 Jansson Gudrun	Le	6	1	5	-	-	-	-	-	-	1	-	-	4	-	-	-	-	-	-
94 Laaksonen Leena	Fi	16	5	11	-	-	9	-	-	-	-	-	-	1	-	-	-	-	-	1
95 Jansson Maria	Jo	4	1	3	-	-	1	-	-	1	1	-	-	-	-	-	-	-	-	-
96 Sindén Tony	Mh	9	3	6	-	-	-	-	-	-	1	-	-	-	-	-	-	-	-	5
97 Renfors Ulla	Fi	6	1	5	-	-	5	-	-	-	-	-	-	-	-	-	-	-	-	-
98 Gunell Camilla	Mh	137	42	95	2	1	10	-	-	5	5	1	-	4	2	5	-	1	1	58
99 Nilsson Martin	Mh	16	1	15	-	1	1	-	-	-	2	-	-	2	-	-	-	1	-	8
100 Smeds Ove	Fi	17	6	11	-	-	6	-	-	-	2	-	-	-	-	1	-	-	-	2
101 Mattsson Jan	Ha	54	11	43	-	3	-	-	1	30	-	-	-	-	-	3	-	-	-	6
102 Sjöberg Maj-Gun	Su	23	6	17	-	-	-	-	-	-	2	-	-	1	-	-	-	8	-	6
103 Wirta Inga-Britt	Mh	5	3	2	-	-	-	-	-	-	-	-	-	-	-	-	-	-	-	2
104 Winé Göte	Su	80	8	72	-	3	7	-	-	2	11	-	-	1	-	2	-	9	-	37
105 Beijar Christian	Mh	119	34	85	-	-	2	-	-	1	9	-	-	4	-	1	-	-	-	68
106 Eriksson Jessica	Su	27	8	19	-	-	1	-	-	-	5	-	-	-	-	1	-	8	-	4
107 Snellman Stefan	Mh	21	9	12	-	-	1	-	-	-	-	-	-	-	-	-	-	-	-	11
108 Törnroos Eva	Mh	9	5	4	-	-	-	-	-	1	-	-	-	-	-	-	-	-	-	3
109 Ringwall Eva	Mh	26	6	20	-	2	4	-	-	1	3	-	-	-	-	-	-	2	-	8
110 Sjöblom Anne-Helena	Mh	62	16	46	-	1	1	-	1	4	11	-	-	-	-	3	-	1	-	24
111 Wiklöf Lasse	Mh	305	81	224	-	2	10	3	1	5	20	-	-	15	2	10	-	3	-	153
112 Åström Tua	Le	26	4	22	-	-	1	-	-	-	1	-	-	8	1	1	-	-	-	10
113 Henriksson Christina	Mh	9	3	6	-	-	-	-	-	-	1	-	-	-	-	1	-	-	-	4
114 Lagerberg Gun	Ha	4	1	3	-	-	-	-	-	1	-	-	-	-	-	-	-	-	-	2
115 Andersson Ulla	Mh	43	15	28	-	-	-	-	-	-	4	-	-	-	-	-	-	6	-	18
116 Andersson Wivi-Ann	Mh	2	2	-	-	-	-	-	-	-	-	-	-	-	-	-	-	-	-	-
117 Salin Kauko	Mh	4	2	2	-	-	-	-	-	-	-	-	-	-	-	-	-	-	-	2

Nr Kandidat	Hem-Röster																	
	kom-mun	På för- På valdagen																
		Tot. hand	Tot.	Br	Ec	Fi	Fö	Ge	Ha	Jo	Ku	Kö	Le	Lu	Sa	So	Su	Vå
Ålands Socialdemokrater forts.																		
118 Granith Guy	Jo	4	-	4	-	-	-	-	-	4	-	-	-	-	-	-	-	-
119 Aaltonen Carina	Jo	78	28	50	-	-	10	-	-	23	-	3	-	-	-	-	-	14
120 Rosbäck Maria	Ha	4	-	4	-	-	-	-	3	-	-	-	-	-	-	-	-	1
121 Holmberg Kurt	Br	4	2	2	1	-	-	-	-	-	1	-	-	-	-	-	-	-
122 Sjöblom Carola	Lu	3	-	3	-	-	-	-	-	-	-	1	2	-	-	-	-	-
123 Granesäter Mats	Mh	4	-	4	-	-	1	-	-	1	-	-	-	-	-	-	-	2
124 Abrahamsson Sten-Erik	Mh	35	8	27	-	-	4	-	1	1	4	2	1	-	-	-	-	14
125 Asterhag Mats	Su	4	1	3	-	-	-	-	-	1	-	-	-	-	-	1	-	1
126 Raitanen Leena	Mh	27	8	19	-	-	1	-	-	2	2	-	-	-	-	-	-	14
127 Bärlund Patricia	Mh	6	-	6	-	-	-	-	1	1	-	-	-	-	-	-	-	4
128 Nordberg Rita	Jo	10	1	9	-	-	1	-	-	1	6	-	-	-	-	-	-	1
129 Sundblom Lennart	Fö	4	3	1	-	-	-	-	-	-	-	-	1	-	-	-	-	-
130 Flöjt Inger	Jo	9	3	6	-	-	1	-	-	4	-	-	-	1	-	-	-	-
131 Gäddnäs Katarina	Kö	45	19	26	-	-	1	-	-	1	-	6	2	1	-	1	-	14
132 Brändström Gudrun	Ec	11	2	9	-	6	-	-	-	1	-	-	-	-	-	-	-	2
Liberalerna på Åland																		
133 Jansson Håkan	Ha	53	6	47	-	-	-	-	41	1	-	-	-	1	-	-	-	4
134 Lundberg Margaret	Br	97	61	36	36	-	-	-	-	-	-	-	-	-	-	-	-	-
135 Vaitilo Hannele	Mh	8	1	7	-	-	-	-	1	-	-	-	-	-	-	-	-	6
136 Aarnio Pia	Mh	73	9	64	-	-	5	1	-	3	14	-	4	1	3	-	1	32
137 Karlsson Knut	Mh	6	3	3	-	-	-	-	-	-	-	-	-	-	-	-	-	3
138 Eriksson Viveka	Fi	257	83	174	-	-	61	5	7	3	21	-	2	-	8	-	3	64
139 Björkman Torbjörn	Fi	15	2	13	-	-	8	-	-	-	-	-	-	-	-	2	-	3
140 Wikström Carl-Johan	Mh	64	19	45	-	1	-	-	-	5	-	-	-	2	-	-	-	37
141 Karlsson Folke	Sa	50	22	28	-	-	-	-	-	2	-	-	-	6	-	19	1	-
142 Nordas Christian	Mh	36	17	19	-	-	2	1	-	2	-	-	-	-	-	-	-	14
143 Nyman Britt-Mari	Jo	13	2	11	-	-	1	-	-	1	5	-	1	3	-	-	-	-
144 Blomroos Gunilla	Sa	12	4	8	-	-	-	-	-	-	-	-	-	7	-	-	-	1
145 Karlsson Hans	Mh	28	7	21	-	1	-	1	-	1	-	3	-	-	-	1	-	14
146 Fogelström Siv	Fö	41	24	17	-	-	-	15	-	-	-	-	-	2	-	-	-	-
147 Rögård Christian	Fi	13	3	10	-	-	8	-	-	-	-	1	-	-	-	1	-	-
148 Selander Lars	Sa	28	10	18	-	-	-	-	-	2	-	-	-	13	-	-	-	3
149 Perämaa Mats	Ku	188	75	113	3	-	-	7	-	1	2	86	-	1	1	-	-	12
150 Häggström Peter	Jo	8	-	8	-	-	1	-	-	5	-	-	-	-	-	-	-	2
151 Nyholm Ingmar	Ge	11	1	10	-	-	-	-	9	-	-	-	-	1	-	-	-	-
152 Fagerholm Inga-Britt	Mh	12	4	8	-	-	1	-	2	-	-	-	-	-	-	-	-	5
153 Sjögren Katrin	Mh	126	24	102	-	-	3	1	-	1	12	-	5	1	-	2	2	75
154 Tapper Lars	Mh	6	3	3	-	-	-	-	-	1	-	-	-	-	-	-	-	2
155 Pävåls Helena	Vå	22	8	14	-	-	-	-	-	1	-	-	-	-	1	1	10	1
156 Lindqvist Leena	Sa	36	11	25	-	-	2	-	-	1	4	2	-	4	-	-	-	12
157 Svensson Hasse	Mh	33	17	16	-	-	-	-	1	2	-	-	-	1	-	1	11	-
158 Johansson-Gammals C.	Mh	2	-	2	-	-	-	-	-	-	-	-	-	2	-	-	-	2
159 Miros Ester	Mh	20	5	15	-	-	-	-	-	2	-	-	-	1	-	2	-	10
160 Westmark Mattias	Mh	15	5	10	-	-	1	-	1	1	-	-	1	-	-	-	-	6
161 Aspholm Yvonne	Mh	3	1	2	-	-	-	1	-	-	-	-	-	-	-	-	-	1
162 Karlsson Ralf	Su	31	3	28	-	-	1	-	-	2	-	-	-	-	-	22	-	3
163 Sjöstrand Leo	Kö	119	56	63	-	-	1	1	-	2	4	36	1	1	6	-	-	11
164 Husell Helena	Ha	8	2	6	-	-	-	1	-	3	-	-	-	-	-	2	-	-
165 Stenroos Regina	Le	33	5	28	-	1	2	1	-	3	-	13	-	-	-	-	-	8
166 Smeds Janne	Mh	20	4	16	-	-	1	-	-	1	2	-	1	-	-	-	-	11
167 Tapio Dick	Le	10	1	9	-	-	-	-	1	1	-	3	-	-	-	-	-	4
168 Holmström Gun	Le	7	4	3	-	-	-	-	-	-	-	1	-	-	-	-	-	2
169 Mattsson Tuula	Mh	18	9	9	-	-	-	-	1	-	-	1	1	-	-	-	-	6
170 Eriksson Roger	Jo	206	67	139	-	-	6	-	6	48	-	9	-	3	-	3	1	63
171 Gustavsson Birgitta	Le	48	13	35	-	-	-	-	10	2	-	6	-	3	-	1	-	13
172 Johans Benita	Le	20	7	13	-	-	-	-	-	1	-	5	-	-	-	1	-	6
173 Sundblom Torsten	Fö	51	24	27	-	-	-	26	-	-	-	-	-	-	-	-	-	1
174 Mattsson Åke	Fi	274	20	254	-	12	46	1	13	13	29	-	9	2	28	-	10	91
175 Lindholm Stig	Mh	18	6	12	-	-	-	-	-	2	-	-	-	1	-	-	-	9
176 Janson Anna	Mh	40	8	32	-	-	1	-	-	4	1	-	3	-	5	-	-	18

ÅSUB Statistik 2003:10

Nr Kandidat	Hem- Roster kom- mun	På för- På valdagen																		
		Tot.	hand	Tot.	Br	Ec	Fi	Fö	Ge	Ha	Jo	Ku	Kö	Le	Lu	Sa	So	Su	Vå	Mh
		Liberalerna på Åland forts.																		
177 Alén Sune	Mh	87	25	62	-	-	5	-	1	1	4	-	-	13	-	1	-	-	-	37
178 Erland Olof	Fi	80	17	63	-	-	11	1	1	1	11	-	-	1	2	3	-	1	-	31
179 Blomqvist Harry	Mh	6	2	4	-	-	-	-	-	-	1	-	-	-	-	-	-	-	-	3
180 Enqvist Sirkka Liisa	Mh	12	3	9	-	-	-	-	-	-	1	-	-	3	-	-	-	-	1	4
181 Eklöv Raija-Liisa	Lu	135	33	102	-	-	6	1	1	1	8	-	-	4	55	2	-	4	-	20
182 Lindgrén Jan	Sa	26	8	18	-	-	1	-	1	-	-	-	-	-	-	15	-	1	-	-
183 Henriksen Helena	Su	2	-	2	-	-	-	-	-	-	-	-	-	-	-	-	-	1	-	1
184 Nyholm Gun-Marie	Fi	16	2	14	-	-	4	-	-	1	4	-	-	-	-	1	-	-	-	4
185 Hedman-Jaakkola C.	Mh	11	4	7	-	-	2	-	-	-	-	-	-	1	-	-	-	-	-	4
186 Mattsson Sune	Le	194	53	141	-	-	8	-	-	5	6	-	-	90	5	-	-	3	-	24
187 Stenman Cecilia	Mh	8	3	5	-	1	-	-	-	-	1	-	-	-	-	-	-	-	-	3
188 Larpes Gard	Mh	13	5	8	-	-	-	-	-	-	2	1	-	-	-	-	-	-	-	5
189 Eriksson Sirpa	Jo	27	7	20	-	-	-	-	-	-	7	-	-	-	1	2	-	1	-	9
190 Sjölund Folke	Mh	92	44	48	-	-	-	-	-	-	2	-	-	2	-	-	-	-	-	44
191 Rosenberg-Mattsson I.	Fi	32	8	24	-	-	18	-	1	-	-	-	-	-	-	2	-	-	-	3
192 Söderlund Lars	Mh	6	2	4	-	-	-	-	-	2	-	-	-	-	-	-	-	-	-	2
193 Öberg Kristian	Le	12	4	8	-	-	-	-	-	-	-	-	-	6	-	-	-	-	-	2
194 Pettersson-Hemming I-L	Mh	16	5	11	-	-	1	-	-	-	-	-	-	-	-	1	-	-	-	9
195 Mattsson Irene	Ha	16	2	14	-	-	-	-	-	13	1	-	-	-	-	-	-	-	-	-
Åländsk Center																				
196 Thörnroos Veronica	Br	163	76	87	41	1	1	4	-	-	7	11	2	-	-	4	-	-	-	16
197 Löfström Marie	Ec	36	8	28	-	21	2	-	1	-	3	-	-	-	-	-	-	-	-	1
198 Mattsson Jan-Erik	Ec	145	34	111	-	83	4	1	1	5	4	-	-	1	1	-	-	1	-	10
199 Erlandsson Ragnar	Fi	155	28	127	-	-	108	-	4	1	2	-	-	1	-	3	-	-	1	7
200 Johns Elof	Fi	45	12	33	-	-	17	-	-	2	4	-	-	1	-	3	-	1	-	5
201 Johansson Ulf	Fi	5	-	5	-	-	4	-	-	-	-	-	-	-	-	-	-	-	-	1
202 Karlsson Sören	Fi	34	10	24	-	-	17	-	2	-	1	-	-	-	-	2	-	-	-	2
203 Eriksson Per-Erik	Fö	96	40	56	-	-	-	51	-	-	-	-	-	-	-	-	1	-	-	4
204 Henriksson Alfons	Ge	53	8	45	-	-	1	-	42	-	-	-	-	-	-	-	-	-	-	2
205 Blomberg Tom	Ha	28	6	22	-	-	-	-	-	19	1	-	-	-	-	-	-	-	-	2
206 Carlsson Gun	Ha	164	33	131	-	2	3	-	-	84	22	-	-	1	1	4	-	6	-	8
207 Hendersson Kristian	Ha	8	1	7	-	-	-	-	-	6	-	-	-	-	-	-	-	-	-	1
208 Häggblom Lars	Ha	47	9	38	-	3	-	-	-	30	-	-	-	-	-	-	-	-	1	4
209 Mattsson Anne-Maj	Ha	53	7	46	-	-	-	-	-	43	-	-	-	-	1	-	-	-	-	2
210 Jansson Christer	Jo	93	27	66	-	-	3	-	-	4	48	-	-	2	2	-	-	-	-	7
211 Slotte Roger	Jo	91	26	65	-	-	3	-	2	1	58	-	-	1	-	-	-	-	-	-
212 Sandberg Micael	Le	19	7	12	-	-	-	-	-	-	2	-	-	8	-	1	-	-	-	1
213 Söderlund Tor-Erik	Le	36	9	27	-	-	1	-	-	-	-	-	-	26	-	-	-	-	-	-
214 Söderström Kenth	Le	3	-	3	-	-	-	-	-	-	-	-	-	3	-	-	-	-	-	-
215 Joelsson Annsofi	Lu	16	2	14	-	-	1	-	-	-	2	-	-	-	10	-	-	-	-	1
216 Wilhelms Brage	Lu	27	2	25	-	-	-	-	-	-	-	-	-	-	25	-	-	-	-	-
217 Berglund Jan-Erik	Mh	33	5	28	-	-	-	-	1	-	5	-	-	-	1	1	-	13	-	7
218 Holmberg Böge	Mh	8	3	5	-	-	-	-	-	-	-	-	-	1	-	-	-	-	-	4
219 Johansson Leif	Mh	8	5	3	-	-	-	-	-	-	1	-	-	-	-	-	-	-	-	2
220 Lundberg Britt	Mh	184	46	138	-	3	16	1	1	7	25	-	-	7	2	9	-	4	1	62
221 Nordlund Roger	Mh	324	59	265	-	2	25	2	4	16	73	-	-	16	5	5	-	5	2	110
222 Sjöström Erica	Mh	9	2	7	-	1	1	-	-	-	2	-	-	1	-	-	-	-	-	2
223 Eliasson Torbjörn	Sa	185	50	135	-	2	16	-	1	3	10	-	-	2	-	50	-	11	1	39
224 Karlsson Runar	Sa	269	58	211	-	1	19	-	1	3	8	-	-	1	-	152	-	6	1	19
225 Lindblom Jörgen	Sa	21	2	19	-	-	1	-	1	-	1	-	-	-	-	12	-	-	-	4
226 Lindström Henry	Sa	111	19	92	-	-	24	-	6	9	13	-	-	-	5	19	-	9	1	6
227 Salmén Jan	Sa	76	15	61	-	2	11	1	3	-	3	-	-	3	-	29	-	4	-	5
228 Stenroos Göran	So	88	32	56	-	-	-	4	-	1	7	1	9	-	-	-	28	-	-	6
229 Berglund Rita	Su	13	3	10	-	-	-	-	-	-	1	-	-	-	-	-	-	8	-	1
230 Pehrsson Anne-May	Su	106	31	75	-	-	2	-	1	4	2	-	-	1	-	3	-	52	2	8
231 Englund Anders	Vå	228	62	166	-	3	7	2	2	3	12	11	3	-	5	2	4	16	86	10
Ålands Framstegsgrupp																				
232 Boman Ronald	Mh	367	122	245	1	2	22	1	9	12	30	-	1	15	4	15	-	12	3	118
233 Söderholm Ray	Ha	28	10	18	-	2	-	-	1	-	4	-	-	-	-	2	-	-	-	9
234 Ahlman Karl-Gunnar	Mh	21	8	13	-	-	1	-	-	1	3	-	-	1	-	-	-	-	-	7

Nr	Kandidat	Hem-Röster																			
		kom- mun	På för- hand	På valdagen Tot.	Br	Ec	Fi	Fö	Ge	Ha	Jo	Ku	Kö	Le	Lu	Sa	So	Su	Vå	Mh	
Listan för Ålands framtid																					
235	Allgode Gerry	Fi	20	6	14	-	1	-	-	-	-	2	-	-	1	-	3	-	1	-	6
236	Eklund Brage	Ec	61	17	44	-	22	4	-	-	9	6	-	-	-	1	2	-	-	-	-
237	Dahlgrén Thomas	Kö	21	6	15	-	-	-	-	-	1	1	1	1	-	-	-	-	1	-	10
238	Eriksson Anders	Jo	465	107	358	-	6	35	7	7	30	65	-	1	26	7	17	1	15	4	137
239	Eriksson Birgitta H.	Mh	9	2	7	-	-	1	-	-	1	1	-	-	-	-	1	-	-	-	3
240	Gottberg Ann	Mh	15	3	12	-	-	1	-	-	1	2	-	-	-	-	1	-	-	1	6
241	Granlund Rolf	Mh	47	10	37	-	-	5	-	-	-	1	-	-	6	-	3	-	2	-	20
242	Hägglom Maija	Ec	14	6	8	-	2	-	-	-	1	2	-	-	-	-	-	-	-	-	3
243	Jansson Magnus	Ec	22	13	9	-	5	-	-	1	1	-	-	-	-	-	-	-	1	-	1
244	Johansson Birgitta	Mh	28	8	20	-	-	2	-	-	-	1	-	-	-	-	1	-	1	-	15
245	Karlsson Lasse	Mh	11	7	4	-	-	-	-	-	-	1	-	-	-	-	-	-	-	-	3
246	Schütten Erik	Sa	11	2	9	-	-	-	-	2	-	3	-	-	-	-	2	-	-	-	2
247	Sirén Max	Vå	60	24	36	-	-	3	-	2	-	4	-	-	2	-	5	-	3	3	14
248	Sundman Mette	Mh	16	4	12	-	-	-	1	-	2	1	-	-	1	-	-	-	1	-	6

Elva nyvalda män, fem nyvalda kvinnor

Tabell 14 innehåller de 30 invalda lagtingsledamöterna, deras hemkommun, antal personliga röster, jämförelsetal, gruppering och ersättare. Ytterligare anges vilka ledamöter som är nyvalda (+) och vilka som är återvalda (=). Som återvalda betraktas endast de ledamöter som blev invalda också vid valet 1999. I tabellen är de invalda ordnade efter de slutliga jämförelsetalen, medan ersättarna är grupperade enligt parti. I de fall där första ersättaren är gemensam ersättare för tre eller flera valda har också, enligt lagen, en andra ersättare utsetts.

Av ledamöterna är 14 återvalda, varav 6 kvinnor och 8 män, medan 16 är nyvalda, varav 5 kvinnor och 11 män. Liberalerna, Centern och Socialdemokraterna har fyra nyvalda ledamöter vardera, Ålands Framtid två samt Frisinnad Samverkan och de Obundna en var.

Av de nyvalda har Mats Perämaa, Runar Karlsson, Britt Lundberg och Fredrik Karlström suttit i det avgående lagtinget som suppleanter för landskapsstyrelseledamöter under hela eller delar av perioden. Anders Eriksson och Christian Beijar har varit ordinarie ledamöter under tidigare mandatperioder.

Av de ledamöter som valdes 1999 var det sju som inte kandiderade denna gång och nio som kandiderade men inte valdes in.

Tabell 14: Invalda lagtingsledamöter och ersättare

Kandidater	Hem-kommun	Återvald/ nyvald	Antal röster	Slutligt jämför.tal	Gruppering	Ersättare
Invalda:						
Nordlund Roger	Mariehamn	=	324	2 980,00	C	1, 2
Mattsson Åke	Finström	+	274	2 970,00	Lib	3, 4
Lindeman Harriet	Mariehamn	=	256	2 840,00	FS	5, 6
Sundback Barbro	Mariehamn	=	692	2 340,00	Soc	7, 8
Karlsson Runar	Saltvik	+	269	1 490,00	C	1, 2
Eriksson Viveka	Finström	=	257	1 485,00	Lib	3, 4
Lindholm Gun-Mari	Lemland	=	153	1 420,00	Ob	9, 10
Wiklöf Lasse	Mariehamn	=	305	1 170,00	Soc	7, 8
Englund Anders	Vårdö	=	228	993,33	C	1, 2
Eriksson Roger	Jomala	+	206	990,00	Lib	3, 4
Jansson Dennis	Jomala	=	223	946,67	FS	5, 6
Eriksson Anders	Jomala	+	465	800,00	ÅF	11
Gunell Camilla	Mariehamn	+	137	780,00	Soc	7, 8
Eliasson Torbjörn	Saltvik	+	185	745,00	C	1, 2
Mattsson Sune	Lemland	=	194	742,50	Lib	3, 4
Karlström Fredrik	Jomala	+	134	710,00	Ob	9, 10
Lundberg Britt	Mariehamn	+	184	596,00	C	1, 2
Perämaa Mats	Kumlinge	+	188	594,00	Lib	3, 4
Beijar Christian	Mariehamn	+	119	585,00	Soc	7, 8
Strand Jörgen	Jomala	=	214	568,00	FS	5, 6
Carlson Gun	Hammarland	=	164	496,67	C	1, 2
Eklöv Raija-Liisa	Lumparland	=	135	495,00	Lib	3, 4
Grönlund Peter	Mariehamn	+	184	473,33	FS	5, 6
Winé Göte	Sund	+	80	468,00	Soc	7, 8
Thörnroos Veronica	Brändö	+	163	425,71	C	1, 2
Sjögren Katrin	Mariehamn	+	126	424,29	Lib	3, 4
Boman Ronald	Mariehamn	=	367	416,00	Åfg	12
Sundman Danne	Lemland	=	123	405,71	Ob	9, 10
Eklund Brage	Eckerö	+	61	400,00	ÅF	11
Aaltonen Carina	Jomala	+	78	390,00	Soc	7, 8
Ersättare:						
1 Erlandsson Ragnar	Finström		155	372,50	C	
2 Mattsson Jan-Erik	Eckerö		145	331,11	C	
3 Sjöstrand Leo	Kökar		119	371,25	Lib	
4 Lundberg Margaret	Brändö		97	330,00	Lib	
5 Ehn Johan	Mariehamn		90	355,00	FS	
6 Lindqvist Fredrik	Mariehamn		81	284,00	FS	
7 Lagerberg Henrik	Hammarland		70	334,29	Soc	
8 Sjöblom Anne-Helena	Mariehamn		62	292,50	Soc	
9 Alm Kalle	Jomala		78	315,56	Ob	
10 Hilander John	Eckerö		66	258,18	Ob	
11 Sirén Max	Vårdö		60	266,67	ÅF	
12 Söderholm Ray	Hammarland		28	208,00	Åfg	

5. Jämförelse av lagtingsvalen 1979 - 2003

I detta avsnitt presenteras uppgifter om lagtingsvalen 1975 – 2003. När det gäller grupperingarnas resultat visas dock uppgifter bara fr.o.m. 1979, eftersom partistrukturen 1975 såg väsentligt annorlunda ut.

Ökande valdeltagande

Antalet röstberättigade har ökat vid varje val sedan 1975. År 2003 var de över 3 500 flera än 1975. Andelen som har valt att utnyttja sin rösträtt har varierat, men den långsiktiga trenden har varit ökande och valdeltagandet vid 2003 års val blev rekordstort. Man kan notera att kvinnornas valdeltagande blev högre än männens 1983 och har legat högre sedan dess. För 1987 finns dock inga fullständiga uppgifter per kön, eftersom de förhandsröstande inte kunde fördelas på kön, men bland dem som röstade på valdagen hade kvinnorna ett högre deltagande också 1987.

Tabell 15: Röstberättigade, röstande samt valdeltagande i lagtingsvalen 1975-2003

År	Röstberättigade			Röstande			Valdeltagande, %		
	K	M	Totalt	K	M	Totalt	K	M	Totalt
1975	7 930	7 483	15 413	4 918	4 771	9 689	62,0	63,8	62,9
1979	8 193	7 714	15 907	4 851	4 694	9 545	59,2	60,9	60,0
1983	8 486	7 981	16 467	5 478	5 129	10 607	64,6	64,3	64,4
1987	8 782	8 271	17 053	.	.	10 972	.	.	64,3
1991	9 118	8 619	17 737	5 734	5 328	11 062	62,9	61,8	62,4
1995	9 415	9 021	18 436	5 991	5 540	11 531	63,6	61,4	62,5
1999	9 558	9 136	18 694	6 430	5 900	12 330	67,3	64,6	66,0
2003	9 674	9 295	18 969	6 687	6 139	12 826	69,1	66,0	67,6

Tendens mot flera och mindre partier

Tabell 16 ger en sammanfattning av hur partiernas resultat i landstings-/lagtingsvalen har utvecklats. När man granskar utvecklingen av de politiska grupperingarnas röstetal bör man observera att antalet godkända röster har ökat vid varje val under perioden. Ökat röstetal för ett parti betyder därför inte att partiets andel av rösterna har ökat i samma takt. Om man sätter in årets valresultat i det nästan 25-åriga perspektiv som tabellen ger kan man notera att Liberalerna nu fick lika många mandat som 1991, vilket var den tidigare lägsta noteringen för partiet. Centern fick nu två mandat mindre än det tidigare lägsta antalet som man hade fått vid tre olika val. Frisinnad Samverkan låg kvar på det lägsta antal mandat man hade fått tidigare under perioden, nämligen 1979 och 1999. Socialdemokraterna fick nu ett mandat mera än den tidigare toppnoteringen från 1983. De Obundna har tidigare fått både ett mandat mera och ett mindre än vad de fick 2003.

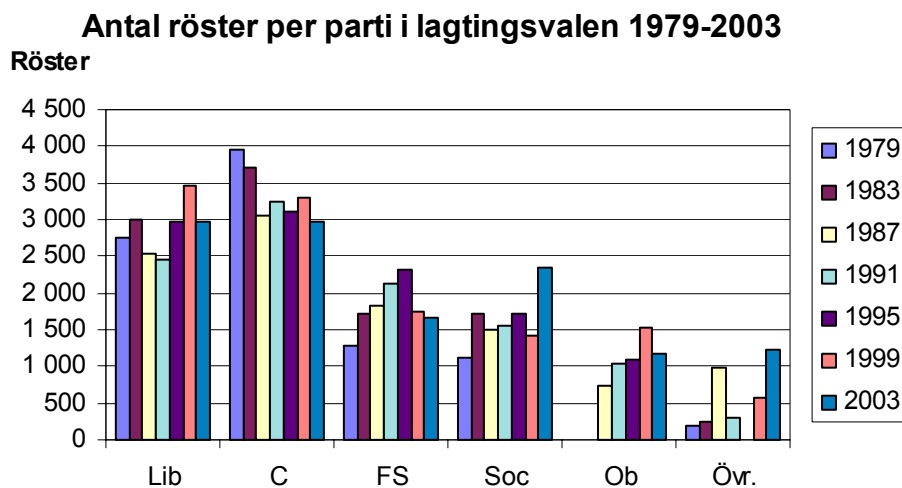
Vid 2003 års val var det första gången sedan Centern och Liberalerna bildades som dessa båda partier tillsammans fick mindre än hälften av rösterna och lagtingsmandaten.

Det betyder att det är första gången sedan den ”moderna” partistrukturen uppstod som det behövs minst tre grupperingar för att bilda en majoritet i lagtinget. Det är också första gången sedan 1975 som sju olika grupperingar är företrädna i lagtinget.

Tabell 16: Rösternas fördelning på politisk gruppering samt mandatfördelningen i lagtinget 1979-2003

	Lib	C	FS	Soc	ÅV	Ob	Gröna	FA	Åfg	ÅF	Ej nom.*)	Totalt
Antal röster												
1979	2 763	3 954	1 295	1 125	195	-	-	-	-	-	7	9 339
1983	3 005	3 704	1 727	1 717	244	-	-	-	-	-	3	10 400
1987	2 530	3 063	1 839	1 489	-	750	709	280	-	-	-	10 660
1991	2 462	3 242	2 130	1 564	-	1 047	306	-	-	-	-	10 751
1995	2 981	3 118	2 310	1 711	-	1 104	-	-	-	-	-	11 224
1999	3 463	3 292	1 750	1 427	-	1 537	-	-	580	-	-	12 049
2003	2 970	2 980	1 677	2 340	-	1 163	-	-	416	800	-	12 346
Procent av rösterna												
1979	29,6	42,3	13,9	12,0	2,1	-	-	-	-	-	0,1	100,0
1983	28,9	35,6	16,6	16,5	2,3	-	-	-	-	-	0,0	100,0
1987	23,7	28,7	17,3	14,0	-	7,0	6,7	2,6	-	-	-	100,0
1991	22,9	30,2	19,8	14,5	-	9,7	2,8	-	-	-	-	100,0
1995	26,6	27,8	20,6	15,2	-	9,8	-	-	-	-	-	100,0
1999	28,7	27,3	14,5	11,8	-	12,8	-	-	4,8	-	-	100,0
2003	24,1	24,1	13,6	19,0	-	9,4	-	-	3,4	6,5	-	100,0
Mandat												
1979	9	14	4	3	-	-	-	-	-	-	-	30
1983	9	11	5	5	-	-	-	-	-	-	-	30
1987	8	9	5	4	-	2	2	-	-	-	-	30
1991	7	10	6	4	-	3	-	-	-	-	-	30
1995	8	9	6	4	-	3	-	-	-	-	-	30
1999	9	9	4	3	-	4	-	-	1	-	-	30
2003	7	7	4	6	-	3	-	-	1	2	-	30

* Röster på personer som inte var uppställda som kandidater

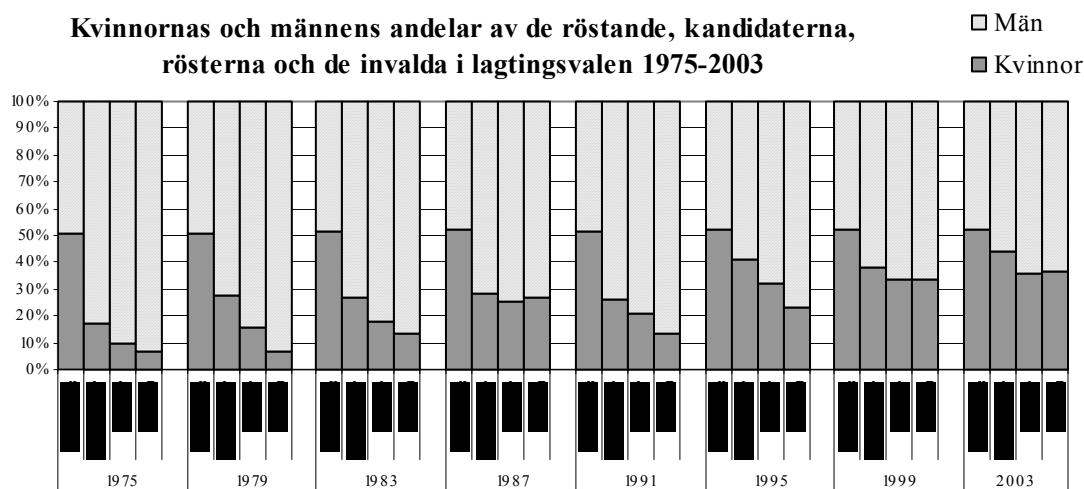


Allt mera jämställt

Diagrammet visar hur könsfördelningen har utvecklats när det gäller de röstande, kandidaterna, rösternas fördelning på kandidater samt de invalda lagtingsledamöterna.

Könsfördelningen bland de röstande har i stora drag varit jämn, men det har dock hela tiden funnits en liten kvinnomajoritet som har förstärkts något under perioden. Stora förändringar har däremot ägt rum när det gäller kandidaterna, rösterna och de invalda. Medan mindre än 20 procent av kandidaterna var kvinnor 1975 har andelen ökat till över 40 procent år 2003. De kvinnliga kandidaterna har vid alla val fått i genomsnitt färre röster än de manliga kandidaterna, varför kvinnornas andel av rösterna har varit mindre än andelen kvinnliga kandidater. De kvinnliga kandidaternas andel av rösterna har dock ökat från 10 procent 1975 till 36 procent år 2003. Könsfördelningen bland de invalda har utjämnats i något större utsträckning. Andelen kvinnor har ökat från sju procent 1975 (två ledamöter) till 37 procent 2003 (elva ledamöter). För att könsfördelningen skulle hålla sig inom intervallet 40 – 60 procent borde ingetdera könet representeras av färre än 12 ledamöter i lagtinget.

Kvinnornas och männens andelar av de röstande, kandidaterna, rösterna och de invalda i lagtingsvalen 1975-2003



6. Kommunalvalet 2003

En skillnad mellan lagtings- och kommunalvalet var att kandidaterna i kommunalvalet inte var uppställda på partipolitiska listor i alla kommuner. I Brändö och Kumlinge var kandidaterna uppställda på byavisa listor. Sottunga och Kökar hade vardera en enda lista, medan Lumparland och Vårdö hade vardera två listor utan politiska beteckningar. Samtliga dessa listor har placerats i kategorin "utan grupptillhörighet".

I Lemland ställde Frisinnad Samverkans och de Obundnas kandidater upp på en gemensam lista kallad "Lemlandslistan". I Geta omfattade "Getalistan" representanter för Centern och de Obundna och i Sund fanns lista A som omfattade kandidater från FS samt en del av Centerns kandidater. Dessa listor har placerats i kategorin "övriga", eftersom de är partipolitiska, men inte kan hänföras till ett enda parti.

I Finström bildade Liberalerna och Socialdemokraterna ett valförbund kallat "Samarbete för Finström". I Hammarland bildade Liberalerna, de Obundna och Socialdemokraterna ett valförbund kallat "Hammarlands framtid". I statistiken redovisas uppgifterna för dessa kommuner fördelade på de olika grupperingarna och inte för valförbunden. Uppgifter för valförbunden går enkelt att ta fram ur tabellerna genom att slå ihop uppgifterna för de enskilda grupperingarna.

Ökat valdeltagande i nio kommuner

Antalet röstberättigade var 19 384, vilket var 250 flera än vid valet 1999. Valdeltagandet ökade liksom vid förra valet och uppgick nu till 68,4 procent. Kvinnornas valdeltagande var 70,1 procent och männens 66,7 procent. I *tabell 17* framgår de röstberättigade och röstande i varje kommun. Sottunga uppvisar den största röstningsaktiviteten, nästan 90 procent, följt av Lumparland och Kumlinge med nästan 80 procent. Lägst valdeltagande hade Finström med 64,7 procent och Mariehamn med 66,0 procent. Jämfört med förra valet ökade valdeltagandet i nio kommuner och minskade i sju.

Antalet röstande ökade med 601 personer. De som röstade på förhand ökade med 115 och de som röstade på valdagen med 486. Vanligast att rösta på förhand var det i Brändö, där 62 procent av de röstande utnyttjade denna möjlighet, och minst vanligt i Lumparland, där andelen var bara 11 procent. För Finström, Jomala och Mariehamn finns det mindre differenser mellan antalet personer som röstat och summan av godkända och förkastade röster.

Tabell 17: Röstberättigade och röstande i kommunalvalet enligt kommun

Kommun	Röstberättigade			Röstande									Valdeltagande, procent		
	K	M	Tot.	På förhand			På valdagen			Sammanlagt			K	M	Tot.
				K	M	Tot.	K	M	Tot.	K	M	Tot.			
Brändö	174	192	366	84	83	167	45	57	102	129	140	269	74,1	72,9	73,5
Eckerö	316	325	641	75	69	144	170	179	349	245	248	493	77,5	76,3	76,9
Finström	881	867	1 748	151	108	259	440	432	872	591	540	1 131	67,1	62,3	64,7
Föglö	214	238	452	83	68	151	80	96	176	163	164	327	76,2	68,9	72,3
Geta	175	179	354	22	14	36	104	103	207	126	117	243	72,0	65,4	68,6
Hammarland	501	534	1 035	47	42	89	312	321	633	359	363	722	71,7	68,0	69,8
Jomala	1 237	1 250	2 487	209	179	388	670	641	1 311	879	820	1 699	71,1	65,6	68,3
Kumlinge	146	154	300	49	47	96	67	75	142	116	122	238	79,5	79,2	79,3
Kökar	97	119	216	33	32	65	40	41	81	73	73	146	75,3	61,3	67,6
Lemland	583	585	1 168	122	108	230	298	284	582	420	392	812	72,0	67,0	69,5
Lumparland	134	142	276	13	11	24	99	97	196	112	108	220	83,6	76,1	79,7
Saltvik	655	639	1 294	110	87	197	352	349	701	462	436	898	70,5	68,2	69,4
Sottunga	53	45	98	29	12	41	22	25	47	51	37	88	96,2	82,2	89,8
Sund	373	381	754	80	65	145	189	210	399	269	275	544	72,1	72,2	72,1
Vårdö	153	159	312	42	39	81	69	80	149	111	119	230	72,5	74,8	73,7
Mariehamn	4 206	3 677	7 883	829	608	1 437	2 003	1 765	3 768	2 832	2 373	5 205	67,3	64,5	66,0
Landskommuner	5 692	5 809	11 501	1 149	964	2 113	2 957	2 990	5 947	4 106	3 954	8 060	72,1	68,1	70,1
-Landsbygden	4 855	4 902	9 757	829	683	1 512	2 634	2 616	5 250	3 463	3 299	6 762	71,3	67,3	69,3
-Skärgården	837	907	1 744	320	281	601	323	374	697	643	655	1 298	76,8	72,2	74,4
Hela Åland	9 898	9 486	19 384	1 978	1 572	3 550	4 960	4 755	9 715	6 938	6 327	13 265	70,1	66,7	68,4

Tabell 18: Kasserade röster i kommunalvalet enligt kommun och orsak

Kommun	Blank röstsedel	Felaktigt nummer	Otydligt nummer	Obehörig anteckning	Ostämplad röstsedel	Annan orsak	Totalt
Brändö	2	3	-	-	-	-	5
Eckerö	12	12	-	-	-	-	24
Finström	45	16	-	-	-	-	61
Föglö	5	5	-	-	-	-	10
Geta	-	-	10	-	-	-	10
Hammarland	14	18	-	-	-	-	32
Jomala	53	44	-	-	1	1	99
Kumlinge	9	4	-	-	-	-	13
Kökar	8	2	-	-	-	-	10
Lemland	24	9	-	-	-	-	33
Lumparland	3	2	-	-	-	-	5
Saltvik	5	16	-	-	10	3	34
Sottunga	2	-	-	-	-	-	2
Sund	16	4	-	-	-	-	20
Vårdö	-	-	-	-	-	5	5
Mariehamn	208	123	-	9	3	2	345
Landskommuner	198	135	10	-	11	9	363
-Landsbygden	172	121	10	-	11	4	318
-Skärgården	26	14	-	-	-	5	45
Hela Åland	406	258	10	9	14	11	708
Procent av alla röster	3,1	1,9	0,1	0,1	0,1	0,1	5,3

Tre procent blankröster

Antalet kasserade röster uppgick till 708 stycken, eller 5,3 procent av de avgivna rösterna. Detta är en ökning med 252 stycken sedan 1999. Totalt 406 röstsedlar, eller 3,1 procent var blanka. På 258 röstsedlar hade det antecknats en felaktig siffra, antingen ett nummer på en kandidat i lagtingsvalet eller ett annat nummer som ingen av komunalvalskandidaterna i den aktuella kommunen hade.

Centern och Liberalerna störst

Liberalerna fick mest röster i kommunalvalet. Därefter följde Centern och Socialdemokraterna. Partiernas röstetal kommunvis och sammanlagt framgår av *tabell 19* och deras procentuella andelar av rösterna i *tabell 20*. Vid jämförelser mellan grupperna och med lagtingsvalet bör man notera avsaknaden av partipolitiska listor i vissa kommuner och att tre listor denna gång har hänförs till kategorin ”övriga” jämfört med bara en förra gången. Av de partier som hade kandidater i kommunalvalet 1999 var det bara Socialdemokraterna som ökade sitt röstetal. Därutöver noteras en ökning också för de listor som ingår i kategorin ”övriga” och de icke-partipolitiska listorna samt för Ålands Framtid som inte ställde upp 1999. Centern blev största gruppering i fem kommuner och fick över hälften av rösterna i en av dessa, nämligen Finström. Liberalerna fick över hälften av rösterna i Föglö och fick därutöver mest röster också i Lemland. De Obundna fick över hälften av rösterna i Eckerö och Getalistan fick en stor egen majoritet i Geta. FS blev störst i Mariehamn. Jämfört med förra valet ökade både Liberalerna och Centern sin andel av rösterna i fyra kommuner och minskade i fem. FS ökade i en kommun och gick bakåt i fyra. För Socialdemokraterna noteras sju kommuner med ökning och tre med tillbakagång. De Obundna ökade i tre kommuner och minskade i fem, medan Framstegsgruppen gick tillbaka i fyra kommuner. Det bör noteras att dessa förändringar också omfattar kommuner där en gruppering ställde upp kandidater i bara det ena av de två jämförda kommunalvalen.

Rösternas fördelning efter kön oförändrad

Rösternas fördelning på kön blev i stort sett likadan som 1999. De kvinnliga kandidaterna fick 37,5 procent av rösterna och de manliga 62,5. Vid 1999 års val blev fördelningen 37,8 – 62,2. Liksom 1999 var kvinnornas andel av rösterna större i kommunalvalet än i lagtingsvalet, men skillnaden blev mindre denna gång. *Tabell 19 och 20* visar hur rösterna fördelade sig på kvinnliga respektive manliga kandidater. Den jämnaste könsfördelningen hade Ålands Framtid. Socialdemokraterna och Lemlandslistan var det enda grupper där kvinnorna fick över hälften av rösterna. I alla kommuner gick en majoritet av rösterna totalt till manliga kandidater. Den jämnaste könsfördelningen återfinns i Mariehamn och Sund, där kvinnorna fick 46,6 respektive 44,3 procent av rösterna. Den ojämaste könsfördelningen finner vi i Kumlinge, där kvinnorna fick endast 12,4 procent av rösterna.

Tabell 19: Godkända röster i kommunalvalet enligt kommun och politisk gruppering

Kommun	Lib	C	FS	Soc	Ob	Åfg	ÅF	Övriga	Utan grupp- tillhörighet	Totalt
Brändö	-	-	-	-	-	-	-	-	264	264
Eckerö	-	196	-	18	255	-	-	-	-	469
Finström	368	592	-	73	36	-	-	-	-	1 069
Föglö	164	144	-	9	-	-	-	-	-	317
Geta	58	-	-	-	-	-	-	175	-	233
Hammarland	156	327	-	145	62	-	-	-	-	690
Jomala	262	383	298	267	284	-	107	-	-	1 601
Kumlinge	-	-	-	-	-	-	-	-	225	225
Kökar	-	-	-	-	-	-	-	-	136	136
Lemland	287	150	-	56	-	-	-	286	-	779
Lumparland	-	-	-	-	-	-	-	-	215	215
Saltvik	240	397	-	-	227	-	-	-	-	864
Sottunga	-	-	-	-	-	-	-	-	86	86
Sund	141	157	-	92	34	-	-	100	-	524
Vårdö	-	-	-	-	-	-	-	-	225	225
Mariehamn	1 195	346	1 434	1 307	192	261	122	-	-	4 857
Landskommuner	1 676	2 346	298	660	898	-	107	561	1 151	7 697
-Landsbygden	1 512	2 202	298	651	898	-	107	561	215	6 444
-Skärgården	164	144	-	9	-	-	-	-	936	1 253
Hela Åland	2 871	2 692	1 732	1 967	1 090	261	229	561	1 151	12 554

Fotnot: I kategorin "övriga" ingår Getalistan i Geta, Lemlandslistan i Lemland och Lista A i Sund

Tabell 20: Godkända röster i kommunalvalet enligt kommun och politisk gruppering, fördelning i procent

Kommun	Lib	C	FS	Soc	Ob	Åfg	ÅF	Övriga	Utan grupp- tillhörighet	Totalt
Brändö	-	-	-	-	-	-	-	-	100,0	100,0
Eckerö	-	41,8	-	3,8	54,4	-	-	-	-	100,0
Finström	34,4	55,4	-	6,8	3,4	-	-	-	-	100,0
Föglö	51,7	45,4	-	2,8	-	-	-	-	-	100,0
Geta	24,9	-	-	-	-	-	-	75,1	-	100,0
Hammarland	22,6	47,4	-	21,0	9,0	-	-	-	-	100,0
Jomala	16,4	23,9	18,6	16,7	17,7	-	6,7	-	-	100,0
Kumlinge	-	-	-	-	-	-	-	-	100,0	100,0
Kökar	-	-	-	-	-	-	-	-	100,0	100,0
Lemland	36,8	19,3	-	7,2	-	-	-	36,7	-	100,0
Lumparland	-	-	-	-	-	-	-	-	100,0	100,0
Saltvik	27,8	45,9	-	-	26,3	-	-	-	-	100,0
Sottunga	-	-	-	-	-	-	-	-	100,0	100,0
Sund	26,9	30,0	-	17,6	6,5	-	-	19,1	-	100,0
Vårdö	-	-	-	-	-	-	-	-	100,0	100,0
Mariehamn	24,6	7,1	29,5	26,9	4,0	5,4	2,5	-	-	100,0
Landskommuner	21,8	30,5	3,9	8,6	11,7	-	1,4	7,3	15,0	100,0
-Landsbygden	23,5	34,2	4,6	10,1	13,9	-	1,7	8,7	3,3	100,0
-Skärgården	13,1	11,5	-	0,7	-	-	-	-	74,7	100,0
Hela Åland	22,9	21,4	13,8	15,7	8,7	2,1	1,8	4,5	9,2	100,0

Tabell 21: Godkända röster för kvinnliga kandidater i kommunalvalet enligt kommun och politisk gruppering

Kommun	Lib	C	FS	Soc	Ob	Åfg	ÅF	Övriga	Utan grupp-tillhörighet	Totalt	% av alla godkända röster
Brändö	-	-	-	-	-	-	-	-	65	65	24,6
Eckerö	-	65	-	18	61	-	-	-	-	144	30,7
Finström	193	56	-	48	-	-	-	-	-	297	27,8
Föglö	47	49	-	7	-	-	-	-	-	103	32,5
Geta	19	-	-	-	-	-	-	41	-	60	25,8
Hammarland	27	126	-	36	44	-	-	-	-	233	33,8
Jomala	90	142	11	201	123	-	-	-	-	567	35,4
Kumlinge	-	-	-	-	-	-	-	-	28	28	12,4
Kökar	-	-	-	-	-	-	-	-	36	36	26,5
Lemland	83	5	-	49	-	-	-	167	-	304	39,0
Lumparland	-	-	-	-	-	-	-	-	79	79	36,7
Saltvik	86	54	-	-	68	-	-	-	-	208	24,1
Sottunga	-	-	-	-	-	-	-	-	24	24	27,9
Sund	96	60	-	43	15	-	-	18	-	232	44,3
Vårdö	-	-	-	-	-	-	-	-	66	66	29,3
Mariehamn	484	187	465	927	95	5	99	-	-	2 262	46,6
Landskommuner	641	557	11	402	311	-	-	226	298	2 446	31,8
-Landsbygden	594	508	11	395	311	-	-	226	79	2 124	33,0
-Skärgården	47	49	-	7	-	-	-	-	219	322	25,7
Hela Åland	1 125	744	476	1 329	406	5	99	226	298	4 708	37,5
% av alla godkända röster	39,2	27,6	27,5	67,6	37,2	1,9	43,2	40,3	25,9	37,5	

Tabell 22: Godkända röster för manliga kandidater i kommunalvalet enligt kommun och politisk gruppering

Kommun	Lib	C	FS	Soc	Ob	Åfg	ÅF	Övriga	Utan grupp-tillhörighet	Totalt	% av alla godkända röster
Brändö	-	-	-	-	-	-	-	-	199	199	75,4
Eckerö	-	131	-	-	194	-	-	-	-	325	69,3
Finström	175	536	-	25	36	-	-	-	-	772	72,2
Föglö	117	95	-	2	-	-	-	-	-	214	67,5
Geta	39	-	-	-	-	-	-	134	-	173	74,2
Hammarland	129	201	-	109	18	-	-	-	-	457	66,2
Jomala	172	241	287	66	161	-	107	-	-	1 034	64,6
Kumlinge	-	-	-	-	-	-	-	-	197	197	87,6
Kökar	-	-	-	-	-	-	-	-	100	100	73,5
Lemland	204	145	-	7	-	-	-	119	-	475	61,0
Lumparland	-	-	-	-	-	-	-	-	136	136	63,3
Saltvik	154	343	-	-	159	-	-	-	-	656	75,9
Sottunga	-	-	-	-	-	-	-	-	62	62	72,1
Sund	45	97	-	49	19	-	-	82	-	292	55,7
Vårdö	-	-	-	-	-	-	-	-	159	159	70,7
Mariehamn	711	159	969	380	97	256	23	-	-	2 595	53,4
Landskommuner	1 035	1 789	287	258	587	-	107	335	853	5 251	68,2
-Landsbygden	918	1 694	287	256	587	-	107	335	136	4 320	67,0
-Skärgården	117	95	-	2	-	-	-	-	717	931	74,3
Hela Åland	1 746	1 948	1 256	638	684	256	130	335	853	7 846	62,5
% av alla godkända röster	60,8	72,4	72,5	32,4	62,8	98,1	56,8	59,7	74,1	62,5	

Icke-partipolitiska listor

Tabell 23 innehåller resultatet för de kommuner som saknar partipolitiska grupperingar. Antalet röster på de listor som i de andra tabellerna ingår i kategorin "Övriga" presenteras här separat. Mandatfördelningen blev följande: I Brändö fick Södra Brändös valförbund fem mandat, Brändölistan och Fiskö-Korsölistan två mandat var samt Åvalistan, och Jurmolistan ett mandat var. I Kumlinge fick Seglingelistan och Enklingelistan ett mandat vardera och Kumlingelistan de övriga sju mandat. I Lumparland tog lista A tre platser i fullmäktige och lista B sex platser. Vårdöfullmäktige fick fyra representanter för lista A och fem för lista B.

Tabell 23: Godkända röster i kommunalvalet enligt kommun och lista, endast de kommuner som saknade partipolitiska listor

Kommun	Lista A		Lista B		Lista C		Lista D		Lista E		Totalt	
	Antal	%	Antal	%	Antal	%	Antal	%	Antal	%	Antal	%
Brändö	53	20,1	35	13,3	50	18,9	98	37,1	28	10,6	264	100,0
Kumlinge	38	16,9	147	65,3	40	17,8	225	100,0
Lumparland	78	36,3	137	63,7	215	100,0
Vårdö	107	47,6	118	52,4	225	100,0

Fotnot: Tabellen omfattar bara de kommuner där kandidatlistorna var icke-partipolitiska. Sottunga och Kökar ingår inte, eftersom dessa kommuner hade bara en lista var. I Brändö och Kumlinge var listorna uppbyggda på så sätt att varje lista innehåller alla kandidater från en eller två byar enligt följande fördelning:

Brändö: A: Brändö by, B: Åva, C: Korsö-Fiskö, D = Södra Brändös valförbund: Lappo – Torsholma, E: Jurmo

Kumlinge: A: Seglinge, B: Kumlinge by, C: Enklinge

Färre kandidater än 1999

Totalt ställde 588 kandidater upp i kommunalvalet, vilket är 41 färre än 1999. Liberalerna hade de flesta kandidaterna följda av Centern. De som inte hade någon partipolitisk tillhörighet utgjorde den tredje största gruppen. I tabell 24 framgår antalet kandidater per kommun och gruppering och i tabell 25 samma uppgifter fördelade på kön. Liberalerna och Centern hade kandidater i nio kommuner, Socialdemokraterna i åtta och de Obundna i sju. Frisinnad Samverkan och Ålands Framtid ställde upp bara i Jomala och Mariehamn och Framstegsgruppen bara i Mariehamn.

Såväl de kvinnliga som de manliga kandidaterna var färre än 1999. Kvinnorna minskade dock mera, varför deras andel av kandidaterna sjönk något från 41,5 procent till 39,6 procent. Socialdemokraterna hade den jämnaste könsfördelningen och var samtidigt det enda parti där de kvinnliga kandidaterna var i majoritet. Inom de andra grupperingarna låg andelen kvinnliga kandidater mellan 30 och 40 procent utom inom Ålands Framtid, Getalistan och Lemlandslistan där de utgjorde över 40 procent och inom Framstegsgruppen där endast en av de fyra kandidaterna var kvinna. Sund var den enda kommun där de kvinnliga kandidaterna var i majoritet och var också den kommun som hade den jämnaste könsfördelningen. Sottunga hade den största mansövertikten bland kandidaterna. Bara 23 procent av kandidaterna där var kvinnor. I de övriga kommunerna var andelen kvinnor minst 30 procent och i sex kommuner översteg den 40 procent.

Tabell 24: Kandidater i kommunalvalet enligt kommun och politisk gruppering

Kommun	Lib	C	FS	Soc	Ob	Åfg	ÅF	Övriga	Utan grupp- tillhörighet	Totalt
Brändö	-	-	-	-	-	-	-	-	21	21
Eckerö	-	15	-	1	19	-	-	-	-	35
Finström	14	17	-	4	5	-	-	-	-	40
Föglö	11	11	-	2	-	-	-	-	-	24
Geta	4	-	-	-	-	-	-	9	-	13
Hammarland	14	19	-	14	8	-	-	-	-	55
Jomala	10	13	9	13	13	-	3	-	-	61
Kumlinge	-	-	-	-	-	-	-	-	14	14
Kökar	-	-	-	-	-	-	-	-	10	10
Lemland	13	10	-	3	-	-	-	11	-	37
Lumparland	-	-	-	-	-	-	-	-	19	19
Saltvik	15	21	-	-	22	-	-	-	-	58
Sottunga	-	-	-	-	-	-	-	-	13	13
Sund	12	10	-	5	3	-	-	4	-	34
Vårdö	-	-	-	-	-	-	-	-	20	20
Mariehamn	40	6	34	32	14	4	4	-	-	134
Landskomm.	93	116	9	42	70	-	3	24	97	454
-Landsbygden	82	105	9	40	70	-	3	24	19	352
-Skärgården	11	11	-	2	-	-	-	-	78	102
Hela Åland	133	122	43	74	84	4	7	24	97	588
% av alla kandidater	22,6	20,7	7,3	12,6	14,3	0,7	1,2	4,1	16,5	100,0

Tabell 25: Kandidater i kommunalvalet enligt kön, kommun och politisk gruppering

Kommun	Lib		C		FS		Soc		Ob		Åfg		ÅF		Övriga		Utan grupp- tillhörighet		Totalt		Procent av alla kandidater	
	K	M	K	M	K	M	K	M	K	M	K	M	K	M	K	M	K	M	K	M	K	M
	Brändö	-	-	-	-	-	-	-	-	-	-	-	-	-	-	-	-	7	14	7	14	33,3
Eckerö	-	-	5	10	-	-	1	-	5	14	-	-	-	-	-	-	-	-	11	24	31,4	68,6
Finström	6	8	3	14	-	-	3	1	-	5	-	-	-	-	-	-	-	-	12	28	30,0	70,0
Föglö	4	7	5	6	-	-	1	1	-	-	-	-	-	-	-	-	-	-	10	14	41,7	58,3
Geta	1	3	-	-	-	-	-	-	-	-	-	-	-	-	4	5	-	-	5	8	38,5	61,5
Hammarland	3	11	8	11	-	-	5	9	5	3	-	-	-	-	-	-	-	-	21	34	38,2	61,8
Jomala	5	5	5	8	1	8	9	4	4	9	-	-	-	3	-	-	-	-	24	37	39,3	60,7
Kumlinge	-	-	-	-	-	-	-	-	-	-	-	-	-	-	-	-	5	9	5	9	35,7	64,3
Kökar	-	-	-	-	-	-	-	-	-	-	-	-	-	-	-	-	3	7	3	7	30,0	70,0
Lemland	6	7	1	9	-	-	2	1	-	-	-	-	-	-	5	6	-	-	14	23	37,8	62,2
Lumparland	-	-	-	-	-	-	-	-	-	-	-	-	-	-	-	-	8	11	8	11	42,1	57,9
Saltvik	5	10	8	13	-	-	-	-	11	11	-	-	-	-	-	-	-	-	24	34	41,4	58,6
Sottunga	-	-	-	-	-	-	-	-	-	-	-	-	-	-	-	-	3	10	3	10	23,1	76,9
Sund	8	4	5	5	-	-	2	3	2	1	-	-	-	-	1	3	-	-	18	16	52,9	47,1
Vårdö	-	-	-	-	-	-	-	-	-	-	-	-	-	-	-	-	8	12	8	12	40,0	60,0
Mariehamn	14	26	3	3	16	18	17	15	6	8	1	3	3	1	-	-	-	-	60	74	44,8	55,2
Landskomm.	38	55	40	76	1	8	23	19	27	43	-	-	-	3	10	14	34	63	173	281	38,1	61,9
-Landsbygden	34	48	35	70	1	8	22	18	27	43	-	-	-	3	10	14	8	11	137	215	38,9	61,1
-Skärgården	4	7	5	6	-	-	1	1	-	-	-	-	-	-	-	-	26	52	36	66	35,3	64,7
Hela Åland	52	81	43	79	17	26	40	34	33	51	1	3	3	4	10	14	34	63	233	355	39,6	60,4
% av kand.	39,1	60,9	35,2	64,8	39,5	60,5	54,1	45,9	39,3	60,7	25,0	75,0	42,9	57,1	41,7	58,3	35,1	64,9	39,6	60,4		

Centern störst i fem kommuner, Liberalerna i två

Totalt fördelades 210 mandat i de 16 fullmäktigeförsamlingarna, vilket är lika många som vid valet 1999. Antalet har minskat med två i Jomala och ökat med två i Sund. *Tabell 26* visar de invalda fördelade på politisk gruppering kommunvis.

Av mandaten fördelades 56 i de kommuner där det inte fanns några partipolitiska listor. Av partierna fick Centern de flesta fullmäktigeplatserna följda av Liberalerna. Centern fick egen majoritet i fullmäktige i Finström och blev därtill största fullmäktigegrupp i Hammarland, Jomala, Saltvik och Sund. Liberalerna fick egen majoritet i Föglö och blev därutöver största grupp i Lemland. De Obundna fick egen majoritet i Eckerö. I Mariehamn delar Socialdemokraterna och Frisinnad Samverkan på positionen som största grupp och i Geta blev Getalistan störst.

Jämfört med valet 1999 vann Socialdemokraterna åtta mandat och grupperna i kategorin "Övriga" tolv mandat. Därtill utgör Ålands Framtids enda mandat en ökning. Liberalerna förlorade tre mandat, Centern nio, Frisinnad Samverkan tre, de Obundna fem och Framstegsgruppen ett mandat. Liberalerna och Centern representeras i nio fullmäktigeförsamlingar, medan Socialdemokraterna och de Obundna fick ledamöter invalda i sex vardera. De Frisinnade fick representation i två kommuner och Framstegsgruppen och Ålands Framtid i en kommun var.

Färre kvinnor invalda

Av de invalda är 67 kvinnor och 143 män. I procent är proportionerna 32 – 68. Det betyder att könsfördelningen blev ojämnare än 1999, då 37 procent av de invalda var kvinnor och 63 procent män..

Jämfört med förra valet ökade männens andel av de invalda i alla grupperingar utom inom Framstegsgruppen som fick endast män invalda både 1999 och 2003 och inom Lemlandslistan där andelen kvinnor ökade. I absoluta tal ökade kvinnorna hos Socialdemokraterna. Socialdemokraterna har den jämnaste könsfördelningen bland de invalda med tio kvinnor och åtta män. Förutom Socialdemokraterna har Lemlandslistan kvinnomajoritet.

Liksom efter förra valet råder det manlig majoritet i alla fullmäktigeförsamlingar. Lemland har den jämnaste könsfördelningen. Det är enbart i Lemland och Mariehamn som kvinnornas respektive männens andel ligger inom intervallet 40 – 60 procent. Den ojämnaste könsfördelningen fick Brändö och Saltvik där andelen kvinnor är 18 respektive 20 procent. Jämfört med valet 1999 blev könsfördelningen jämnare i tre kommuner och ojämnare i tio kommuner.

Tabell 26: Mandatfördelningen i kommunernas fullmäktige

Kommun	Lib	C	FS	Soc	Ob	Åfg	ÅF	Övriga	Utan grupp.	Totalt
Brändö	-	-	-	-	-	-	-	-	11	11
Eckerö	-	6	-	-	7	-	-	-	-	13
Finström	6	10	-	1	-	-	-	-	-	17
Föglö	6	5	-	-	-	-	-	-	-	11
Geta	2	-	-	-	-	-	-	7	-	9
Hammarland	4	7	-	3	1	-	-	-	-	15
Jomala	3	4	3	3	3	-	1	-	-	17
Kumlinge	-	-	-	-	-	-	-	-	9	9
Kökar	-	-	-	-	-	-	-	-	9	9
Lemland	6	3	-	1	-	-	-	5	-	15
Lumparland	-	-	-	-	-	-	-	-	9	9
Saltvik	4	7	-	-	4	-	-	-	-	15
Sottunga	-	-	-	-	-	-	-	-	9	9
Sund	4	5	-	2	1	-	-	3	-	15
Vårdö	-	-	-	-	-	-	-	-	9	9
Mariehamn	7	2	8	8	1	1	-	-	-	27
Landskomm.	35	47	3	10	16	-	1	15	56	183
-Landsbygden	29	42	3	10	16	-	1	15	9	125
-Skärgården	6	5	-	-	-	-	-	-	47	58
Hela Åland	42	49	11	18	17	1	1	15	56	210
Andel av samtliga fullmäktige,%	20,0	23,3	5,2	8,6	8,1	0,5	0,5	7,1	26,7	100,0

Tabell 27: Mandatfördelningen efter kön i kommunernas fullmäktige

Kommun	Lib		C		FS		Soc		Ob		Åfg		ÅF		Övriga		Utan grupp.		Totalt		Procent	
	K	M	K	M	K	M	K	M	K	M	K	M	K	M	K	M	K	M	K	M	K	M
Brändö	-	-	-	-	-	-	-	-	-	-	-	-	-	-	-	-	2	9	2	9	18,2	81,8
Eckerö	-	-	2	4	-	-	-	-	2	5	-	-	-	-	-	-	-	-	4	9	30,8	69,2
Finström	3	3	-	10	-	-	1	-	-	-	-	-	-	-	-	-	-	-	4	13	23,5	76,5
Föglö	2	4	2	3	-	-	-	-	-	-	-	-	-	-	-	-	-	-	4	7	36,4	63,6
Geta	1	1	-	-	-	-	-	-	-	-	-	-	-	-	2	5	-	-	3	6	33,3	66,7
Hammarland	-	4	3	4	-	-	-	3	1	-	-	-	-	-	-	-	-	-	4	11	26,7	73,3
Jomala	1	2	1	3	-	3	2	1	1	2	-	-	-	1	-	-	-	-	5	12	29,4	70,6
Kumlinge	-	-	-	-	-	-	-	-	-	-	-	-	-	-	-	-	2	7	2	7	22,2	77,8
Kökar	-	-	-	-	-	-	-	-	-	-	-	-	-	-	-	-	3	6	3	6	33,3	66,7
Lemland	3	3	-	3	-	-	1	-	-	-	-	-	-	-	3	2	-	-	7	8	46,7	53,3
Lumparland	-	-	-	-	-	-	-	-	-	-	-	-	-	-	-	-	3	6	3	6	33,3	66,7
Saltvik	2	2	-	7	-	-	-	-	1	3	-	-	-	-	-	-	-	-	3	12	20,0	80,0
Sottunga	-	-	-	-	-	-	-	-	-	-	-	-	-	-	-	-	3	6	3	6	33,3	66,7
Sund	2	2	1	4	-	-	1	1	-	1	-	-	-	-	1	2	-	-	5	10	33,3	66,7
Vårdö	-	-	-	-	-	-	-	-	-	-	-	-	-	-	-	-	3	6	3	6	33,3	66,7
Mariehamn	3	4	1	1	2	6	5	3	1	-	-	1	-	-	-	-	-	-	12	15	44,4	55,6
Landskomm.	14	21	9	38	-	3	5	5	5	11	-	-	-	1	6	9	16	40	55	128	30,1	69,9
-Landsbygden	12	17	7	35	-	3	5	5	5	11	-	-	-	1	6	9	3	6	38	87	30,4	69,6
-Skärgården	2	4	2	3	-	-	-	-	-	-	-	-	-	-	-	-	13	34	17	41	29,3	70,7
Hela Åland	17	25	10	39	2	9	10	8	6	11	-	1	-	1	6	9	16	40	67	143	31,9	68,1
Procent	40,5	59,5	20,4	79,6	18,2	81,8	55,6	44,4	35,3	64,7	-	100,0	-	100,0	40,0	60,0	28,6	71,4	31,9	68,1		

Hälften av fullmäktigeledamöterna är nya

Tabell 28 innehåller kommunvisa uppgifter om de invalda kandidaternas namn, gruppering, antal röster, slutligt jämförelsetal samt huruvida kandidaterna är nyvalda eller blev invalda också vid valet 1999. Dessutom anges för varje ledamot de två första ersättarna. De invalda är ordnade efter de slutliga jämförelsetalen, medan ersättarna är ordnade enligt grupptillhörighet.

Av de 210 valda ledamöterna är 105 nyvalda och 105 återvalda. Av de 67 kvinnorna är 29 nyvalda och 38 återvalda. Av männen är 76 nyvalda och 67 återvalda. I Finström, Geta, Hammarland, Saltvik, Sund och Vårdö är över hälften av ledamöterna nyvalda. Störst andel nyvalda fick Geta, där bara en av ledamöterna valdes in också vid föregående val. Getalistan och Ålands Framtid fick in enbart nyvalda ledamöter. De nyvalda är i majoritet också hos Socialdemokraterna, de Obundna och Lemlandslistan.

Man betraktas i detta sammanhang som nyvald även om man har suttit i fullmäktige som ersättare under den gångna perioden.

Tabell 28: Invalda fullmäktigeledamöter och ersättare

Ny- eller återvald	Namn	Grupp	Röster	Slutl. jämf.tal	Ersättare
BRÄNDÖ					
=	Husell Roger	S. Brändö vf.	20	98,00	1, 2
=	Öström Tommy	Lista A	21	53,00	3, 4
=	Englund Klas-Göran	Lista C	21	50,00	5
=	Thörnroos Jan-Tore	S. Brändö vf.	20	49,00	1, 2
+	Eriksson Mathias	Lista B	16	35,00	6, 7
+	Gustafsson Christer	S. Brändö vf.	12	32,67	1, 2
=	Jansson Peter	Lista E	16	28,00	8
=	Lundberg Margaret	Lista A	15	26,50	3, 4
+	Englund John	Lista C	20	25,00	5
=	Lind Åsa	S. Brändö vf.	19	24,50	1, 2
+	Holmberg Olof	S. Brändö vf.	12	19,60	1, 2
Ersättare:					
1	Forsberg-Jonstij Anneli	S. Brändö vf.	3	16,33	
2	Karlström Marianne	S. Brändö vf.	10	14,00	
3	Nordlund Jörgen	Lista A	8	17,67	
4	Hellström-Sandberg Anita	Lista A	6	13,25	
5	Sjöman Thomas	Lista C	9	16,67	
6	Granberg Peter	Lista B	10	17,50	
7	Wrede Maria	Lista B	9	11,67	
8	Nyman Harry	Lista E	12	14,00	
ECKERÖ					
=	Hilander John	Ob	46	255,00	1, 2
=	Mattsson Jan-Erik	C	30	196,00	3, 4
=	Fagerström Susann	Ob	22	127,50	1, 2
=	Bertell Henrik	C	20	98,00	3, 4
=	Wikblom Helmer	Ob	21	85,00	1, 2
=	Löfström Marie	C	19	65,33	3, 4
=	Hamberg Jan	Ob	19	63,75	1, 2
+	Mattsson Bernt	Ob	19	51,00	1, 2
+	Ericsson Marcus	C	17	49,00	3, 4
+	Borg Leif	Ob	18	42,50	1, 2
+	Hägglöf Monica	C	16	39,20	3, 4
=	Rosenqvist Gun Kristin	Ob	18	36,43	1, 2
+	Mattsson Tage	C	16	32,67	3, 4
Ersättare:					
1	Karlsson Herbert	Ob	16	31,88	
2	Österlund Birgitta	Ob	14	28,33	
3	Blomqvist Birgitta	C	16	28,00	
4	Andersson Annette	C	11	24,50	
FINSTRÖM					
=	Erlandsson Ragnar	C	108	592,00	1, 2
=	Eriksson Viveka	Lib	93	441,00	3, 4
=	Sirén Gustav	C	62	296,00	1, 2
+	Mattsson Lars-Åke	Lib	60	220,50	3, 4
+	Pastoor Jürgen	C	56	197,33	1, 2
=	Johns Elof	C	47	148,00	1, 2
+	Lindblom Regina	Lib	41	147,00	3, 4
+	Karlsson Sören	C	45	118,48	1, 2
+	Grüssner Björn	Lib	39	110,25	3, 4
+	Axelsson Robert	C	38	98,67	1, 2
=	Mattsson Margareta	Lib	25	88,20	3, 4
+	Höglund Roger	C	37	84,71	1, 2
=	Lindström Dick	C	33	74,00	1, 2
+	Laaksonen Leena	Soc	25	73,50	5, 6
+	Löfman Sven	C	31	65,78	1, 2
+	Grönqvist Leif	Lib	20	63,00	3, 4
=	Mattsson Jan	C	31	59,20	1, 2

(forts.)

Ny- eller återvald	Namn	Grupp	Röster	Slutl. jämf.tal	Ersättare
FINSTRÖM (forts.)					
Ersättare:					
1	Pellas Ann-Louise	C	23	53,82	
2	Henriksson Nina	C	18	49,33	
3	Björkman Torbjörn	Lib	20	55,13	
4	Berndtsson Cecilia	Lib	15	49,00	
5	Smeds Ove	Soc	25	36,75	
6	Renfors Ulla	Soc	14	25,94	
FÖGLÖ					
+	Skogberg Anders	Lib	42	164,00	1, 2
+	Mattsson Benny	C	41	144,00	3, 4
=	Eriksson Marcus	Lib	20	82,00	1, 2
=	Jansson Mari-Anne	C	25	72,00	3, 4
+	Fogelström Siv	Lib	18	54,70	1, 2
=	Boström Alfons	C	20	48,00	3, 4
=	Eriksson Leif	Lib	15	41,00	1, 2
+	Fellman Roger	C	15	36,00	3, 4
+	Nordblom Margareta	Lib	14	32,80	1, 2
=	Sundblom Ethel	C	10	28,80	3, 4
=	Sundblom Torsten	Lib	13	27,30	1, 2
Ersättare:					
1	Sundblom Anders	Lib	11	23,40	
2	Sjögren Ywonne	Lib	9	20,50	
3	Laakkonen Salla	C	10	24,00	
4	Isaksson Sven-Axel	C	9	20,60	
GETA					
+	Dahlblom Dan-Johan	Getalistan	50	175,00	1, 2
+	Sundberg Tomas	Getalistan	28	87,50	1, 2
+	Sjöblom Mats	Getalistan	21	58,33	1, 2
=	Berndtsson Kjell	Lib	26	58,00	3, 4
+	Björling Ingvar	Getalistan	21	43,75	1, 2
+	Andersson Camilla	Getalistan	14	35,00	1, 2
+	Sirén Folke	Getalistan	14	29,17	1, 2
+	Sundberg Ines	Lib	19	29,00	3, 4
+	Rosenqvist Marja	Getalistan	12	25,00	1, 2
Ersättare:					
1	Jansson-Eker Ramona	Getalistan	8	21,88	
2	Sirén Ann-Mari	Getalistan	7	19,44	
3	Nyholm Ingmar	Lib	9	19,33	
4	Sundblom Nils-Olof	Lib	4	14,50	
HAMMARLAND					
=	Jansson Håkan	Lib	42	363,00	1, 2
=	Hägglom Lars	C	56	327,00	3, 4
=	Mattsson Jan	Soc	64	181,50	5, 6
=	Carlsson Gun	C	36	163,50	3, 4
+	Jansson Tore	Lib	21	121,00	1, 2
=	Mattsson Anne-Maj	C	35	109,00	3, 4
+	Lagerberg Henrik	Soc	13	90,75	5, 6
+	Karlsson Christer	C	25	81,75	3, 4
+	Idman Kerstin	Ob	16	72,60	7, 8
+	Blomberg Tom	C	24	65,40	3, 4
+	Saarinen Tommy	Lib	15	60,50	1, 2
+	Eriksson Berny	C	22	54,50	3, 4
+	Mattsson Gustaf	Soc	11	51,86	5, 6
=	Nordman-Carlson Liselotte	C	17	46,72	3, 4
+	Gustafsson Gunnar	Lib	14	45,38	1, 2

(forts.)

	Ny- eller återvald	Namn	Grupp	Röster	Slutl. jämf.tal	Ersättare
HAMMARLAND (forts.)						
Ersättare:						
	1	Rautelius Ann-Britt	Lib	13	36,30	
	2	Koskinen Monica	Lib	12	27,93	
	3	Mattsson Stig	C	15	40,88	
	4	Karlsson Jan	C	14	36,34	
	5	Reinlund-Bergman Stina	Soc	11	40,34	
	6	Rosbäck Maria	Soc	9	30,25	
	7	Blomqvist Marita	Ob	14	33,00	
	8	Sundström Egil	Ob	9	21,36	
JOMALA						
	=	Slotte Roger	C	79	383,00	1, 2
	=	Strand Jörgen	FS	90	298,00	3, 4
	=	Sirén Birgitta	Ob	71	284,00	5, 6
	=	Aaltonen Carina	Soc	135	267,00	7, 8
	+	Eriksson Roger	Lib	83	262,00	9, 10
	+	Karlsson Louise	C	69	191,50	1, 2
	+	Skogberg Sture	FS	48	149,00	3, 4
	+	Karlström Fredrik	Ob	57	142,00	5, 6
	+	Lindholm Birger	Soc	39	133,50	7, 8
	=	Lehtinen Jorma	Lib	45	131,00	9, 10
	=	Kalm Edgar	C	51	127,67	1, 2
	+	Eriksson Anders	ÅF	72	107,00	11, 12
	=	Jansson Dennis	FS	42	99,33	3, 4
	=	Karlsson Anders	C	49	95,75	1, 2
	+	Alm Kalle	Ob	38	94,67	5, 6
	+	Dahlström Cecilia	Soc	24	89,00	7, 8
	=	Petäjä Saija	Lib	29	87,33	9, 10
Ersättare:						
	1	Bäckman-Hägglund Tina	C	31	76,60	
	2	Grönholm Marianne	C	26	63,83	
	3	Holmberg Clas-Göran	FS	26	74,50	
	4	Jansson Christian	FS	25	59,60	
	5	Kyrkslätt-Henriksson Siw	Ob	28	71,00	
	6	Aller Kristian	Ob	26	56,80	
	7	Flöjt Bill	Soc	17	66,75	
	8	Åvik Susanne	Soc	14	53,40	
	9	Backas Kaj	Lib	23	65,50	
	10	Wikstrand Birgit	Lib	22	52,40	
	11	Hjärne Erik	ÅF	18	53,50	
	12	Klingberg Dick	ÅF	17	35,67	
KUMLINGE						
	=	Strandberg Jan	Lista B	45	147,00	1, 2
	=	Englund Kurt	Lista B	26	73,50	1, 2
	+	Larsson Mauritz	Lista B	20	49,00	1, 2
	+	Lindvall Ingvar	Lista C	24	40,00	3
	=	Engman Torbjörn	Lista A	20	38,00	4
	=	Törnroos Kaj	Lista B	14	36,75	1, 2
	=	Perämaa Mats	Lista B	14	29,40	1, 2
	+	Newton Ulla-Karin	Lista B	8	24,50	1, 2
	+	Henriksson Gunilla	Lista B	8	21,00	1, 2
Ersättare:						
	1	Johansson Berit	Lista B	6	18,37	
	2	Sundman Inger	Lista B	3	16,33	
	3	Lahtinen Markku	Lista C	16	20,00	
	4	Fedriksen Thomas	Lista A	18	19,00	

ÅSUB Statistik 2003:10

Ny- eller återvald	Namn	Grupp	Röster	Slutl. jämf.tal	Ersättare
KÖKAR					
=	Eriksson Rainer		34		1
+	Kiljunen Satu		22		1
+	Aalto Jens		19		1
=	Ponthin Bo		17		1
=	Hellström Krister		11		1
+	Westerberg Peter		8		1
=	Björkman Kristina		7		1
=	Bodmark Inger		7		1
+	Holmström Mathias		6		1
Ersättare:					
1	Jansson Krister		5		
LEMLAND					
=	Mattsson Sune	Lib	123	287,00	1, 2
=	Lindholm Gun-Mari	Leml.list.	74	286,00	3, 4
+	Lundberg Börje	C	49	150,00	5, 6
=	Eriksson Sune	Lib	29	143,50	1, 2
+	Sundman Danne	Leml.list.	48	143,00	3, 4
=	Stenroos Regina	Lib	22	95,67	1, 2
=	Dahlén Eva	Leml.list.	48	95,33	3, 4
=	Sjögren Joakim	C	27	75,00	5, 6
=	Holmström Gun	Lib	16	71,75	1, 2
+	Lindberg Håkan	Leml.list.	30	71,50	3, 4
+	Sundström Lili-Ann	Lib	15	57,40	1, 2
+	Sundblom-Korpi Yvonne	Leml.list.	28	57,20	3, 4
+	Åström Tua	Soc	39	56,00	7, 8
=	Holmberg Lars	C	15	50,00	5, 6
+	Öhberg Kristian	Lib	13	47,83	1, 2
Ersättare:					
1	Andersson Roger	Lib	12	41,00	
2	Rehn Nicklas	Lib	11	35,88	
3	Jansen Tommy	Leml.list.	15	47,67	
4	Andersson Inger	Leml.list.	14	40,86	
5	Söderlund Tor-Erik	C	13	37,50	
6	Sandberg Micael	C	13	30,00	
7	Jansson Gudrun	Soc	10	28,00	
8	Ericson Anders	Soc	7	18,67	
LUMPARLAND					
=	Wilhelms Brage	Lista B	31	137,00	1, 2
=	Lindgren Bengt-Olof	Lista A	24	78,00	3, 4
=	Eklöv Raija-Liisa	Lista B	28	68,50	1, 2
=	Joelsson Annsofi	Lista B	22	45,67	1, 2
+	Helsing Lars	Lista A	24	39,00	3, 4
+	Söderlund Bruno	Lista B	16	34,25	1, 2
+	Jansén Kerstin	Lista B	10	27,40	1, 2
=	Paulsson Evert	Lista A	10	26,00	3, 4
+	Tamminen Johan	Lista B	8	22,83	1, 2
Ersättare:					
1	Karlsson Susanna	Lista B	7	19,57	
2	Stenberg Börje	Lista B	6	17,13	
3	Williams Kenny	Lista A	8	19,50	
4	Sundblom Ann-Charlotte	Lista A	4	15,60	

ÅSUB Statistik 2003:10

Ny- eller återvald	Namn	Grupp	Röster	Slutl. jämf.tal	Ersättare
SALTVIK					
+	Karlsson Runar	C	87	397,00	1, 2
=	Selander Lars	Lib	43	240,00	3, 4
=	Häggbloom Bert	Ob	48	227,00	5, 6
+	Salmén Jan	C	50	198,50	1, 2
=	Fagerholm Thommy	C	48	132,33	1, 2
+	Lindgrén Jan	Lib	31	120,00	3, 4
+	Söderholm Mikael	Ob	32	113,50	5, 6
+	Lindström Henry	C	34	99,25	1, 2
=	Blomroos Gunilla	Lib	27	80,00	3, 4
=	Lindblom Jörgen	C	31	79,40	1, 2
+	Holmström Janke	Ob	22	75,67	5, 6
=	Mörn Klas	C	26	66,17	1, 2
+	Lindqvist Leena	Lib	27	60,00	3, 4
=	Jansson Runa Lisa	Ob	17	56,75	5, 6
+	Björklund Richard	C	26	56,71	1, 2
Ersättare:					
1	Branér Robert	C	17	49,63	
2	Johansson Berit	C	16	44,11	
3	Grönlund Rangvald	Lib	22	48,00	
4	Sjöblom Tommy	Lib	15	40,00	
5	Hampf-Karlsson Berit	Ob	16	45,40	
6	Linde Guy	Ob	10	37,83	
SOTTUNGA					
=	Stenroos Göran		18		1, 2
=	Pettersson Inga-Lill		10		1, 2
=	Jansén Ann-Marie		8		1, 2
=	Andersson Lars-Johan		6		1, 2
=	Eriksson Nils		6		1, 2
+	Lindström Thomas		6		1, 2
+	Lundgren Eddie		6		1, 2
=	Saurén Birgitta		6		1, 2
=	Törnroos Stig		6		1, 2
Ersättare:					
1	Pettersson Max		6		
2	Björk Göran		4		
SUND					
+	Berglund Karl-Anders	C	46	157,00	1, 2
=	Johans Maud	Lib	35	141,00	3, 4
=	Lundberg Magnus	Lista A	58	100,00	5
+	Eriksson Jessica	Soc	34	92,00	6, 7
+	Björklund Marika	C	31	78,50	1, 2
=	Dahl Ulla-Britt	Lib	23	70,50	3, 4
+	Andersén Jens	C	16	52,33	1, 2
+	Lindholm Karl-Anders	Lista A	21	50,00	5
+	Karlsson Ralf	Lib	19	47,00	3, 4
+	Andersson Robert	Soc	23	46,00	6, 7
+	Mattsson Dan	C	15	39,25	1, 2
+	Enström Roger	Lib	12	35,25	3, 4
+	Berglund Ingmar	Ob	19	34,00	8, 9
=	Lindholm Dorita	Lista A	18	33,33	5
+	Wiklund Christian	C	14	31,40	1, 2
Ersättare:					
1	Berglund Ulla	C	11	26,17	
2	Lindqvist Gunilla	C	10	22,43	
3	Karlsson Kristina	Lib	9	28,20	
4	Donalds Michael	Lib	8	23,50	
5	Holmberg Dick	Lista A	3	25,00	
6	Winé Göte	Soc	21	30,67	
7	Löndahl Viveka	Soc	9	23,00	
8	Carlsson Ann	Ob	11	17,00	
9	Karlsson Linda	Ob	4	11,33	

ÅSUB Statistik 2003:10

Ny- eller återvald	Namn	Grupp	Röster	Slutl. jämf.tal	Ersättare
VÄRDÖ					
=	Englund Anders	Lista B	36	118,00	1, 2
=	Boman Björn	Lista A	22	107,00	3, 4
+	Nordberg Susanne	Lista B	16	59,00	1, 2
+	Löfroth Erik	Lista A	16	53,50	3, 4
=	Granlid Maria	Lista B	15	39,30	1, 2
+	Lindholm Mikael	Lista A	13	35,60	3, 4
=	Grunér Håkan	Lista B	12	29,50	1, 2
+	Lundell Mikael	Lista A	11	26,70	3, 4
+	Påvals Helena	Lista B	11	23,60	1, 2
Ersättare:					
1	Sjölund Kaj-Gunnar	Lista B	9	19,60	
2	Påvals Joakim	Lista B	7	16,80	
3	Olofsson Kent-Erik	Lista A	10	21,40	
4	Diederichs Jan	Lista A	10	17,83	
MARIEHAMN					
=	Silander Tage	FS	212	1 434,00	1, 2
=	Sundback Barbro	Soc	437	1 307,00	3, 4
=	Sjögren Katrin	Lib	161	1 195,00	5, 6
=	Lindeman Harriet	FS	180	717,00	1, 2
+	Gunell Camilla	Soc	166	653,50	3, 4
=	Sjölund Folke	Lib	107	597,50	5, 6
=	Jansson Roger	FS	136	478,00	1, 2
=	Beijar Christian	Soc	114	435,67	3, 4
+	Alén Sune	Lib	105	398,33	5, 6
+	Hermans Birgitta	FS	97	358,50	1, 2
=	Lundberg Britt	C	163	346,00	7, 8
=	Sjöblom Anne-Helena	Soc	55	326,75	3, 4
=	Wickström-Johansson Lotta	Lib	92	298,75	5, 6
+	Ehn Johan	FS	91	286,80	1, 2
+	Abrahamsson Sten-Erik	Soc	46	261,40	3, 4
=	Boman Ronald	Åfg	233	261,00	9, 10
=	Pussinen Tom	FS	91	239,00	1, 2
=	Wikström Carl-Johan	Lib	83	239,00	5, 6
+	Raitanen Leena	Soc	46	217,83	3, 4
+	Lagström Mikael	FS	81	204,86	1, 2
+	Aarnio Pia	Lib	70	199,17	5, 6
+	Sundman Kristina	Ob	45	192,00	11, 12
+	Nilsson Martin	Soc	40	186,71	3, 4
=	Lindqvist Fredrik	FS	68	179,25	1, 2
=	Nordlund Roger	C	135	173,00	7, 8
=	Nordas Christian	Lib	64	170,71	5, 6
+	Karlsson Anita	Soc	36	163,38	3, 4
Ersättare:					
1	Boström Henrik	FS	58	159,33	
2	Eriksson Karl-Göran	FS	57	143,40	
3	Andersson Ulla	Soc	36	145,22	
4	Törnroos Eva	Soc	34	130,70	
5	Lehtinen Rauli	Lib	45	149,38	
6	Janson Anna	Lib	39	132,78	
7	Johansson Leif	C	14	115,33	
8	Hägerstrand-Mattsson Maria	C	13	86,50	
9	Ahlman Karl-Gunnar	Åfg	21	130,50	
10	Pihlström Kristina	Åfg	5	87,00	
11	Isaksson Donny	Ob	26	96,00	
12	Sjöstrand Olle	Ob	20	64,00	

7. Jämförelse av kommunalvalen 1995 – 2003

I detta avsnitt presenteras jämförande uppgifter för kommunalvalen 1995 – 2003. Avgränsningen i tid har styrts av tillgången på jämförbara uppgifter.

Liksom i lagtingsvalen har valdeltagandet visat en ökande trend vid de senaste kommunalvalen. Antalet rösteberättigade har ökat, men antalet röstande har ökat snabbare, varför valdeltagandet har stigit från drygt 62 procent 1995 till över 68 procent 2003. Vid de två senaste valen har deltagandet varit något större i kommunalvalet än i lagtingsvalet. Kvinnorna har varit aktivare än männen att rösta vid alla tre val.

Tabell 29: Röstberättigade, röstande samt valdeltagande i kommunalvalen 1995-2003

År	Röstberättigade			Röstande			Valdeltagande, %		
	K	M	Totalt	K	M	Totalt	K	M	Totalt
1995	9 751	9 309	19 060	6 186	5 668	11 854	63,4	60,9	62,2
1999	9 816	9 318	19 134	6 627	6 037	12 664	67,5	64,8	66,2
2003	9 898	9 486	19 384	6 938	6 327	13 265	70,1	66,7	68,4

Liberalerna störst röstmässigt, Centern mandatmässigt

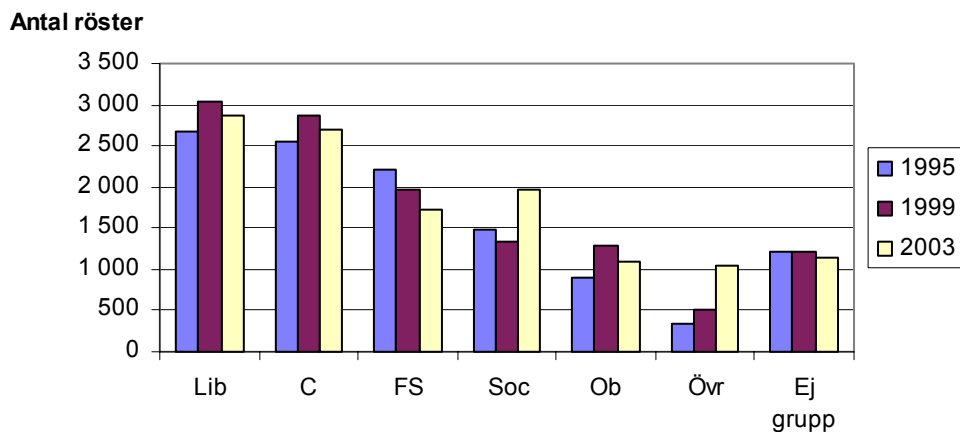
Tabell 30 och anslutande diagram visar hur antalet röster som har tillfallit de olika grupperingarna har utvecklats. Liberalerna har varit största grupp i kommunalvalet vid alla tre val, tätt följda av Centern. Socialdemokraternas stora ökning 2003 förde upp partiet till tredjeplatsen före FS som har gått tillbaka två val i rad. När man jämför gruppernas resultat bör man dock beakta att de listor som ingår i kategorin ”övrigt” har varierat från val till val. T.ex. kan en del av Centerns uppgång 1999 förklaras med att man ställde upp med egen lista i Lemland efter att tidigare ha ingått i Lemlandslistan, medan en del av nedgången 2003 kan förklaras med att Centerns kandidater i Geta nu ställde upp inom ramen för Getalistan. För de icke-partipolitiska listorna har situationen varit densamma vid alla tre val, eftersom det är i samma sex kommuner som dessa listor har funnits.

När det gäller mandat har Centern fått flest vid varje val, om man bortser från de icke-partipolitiska listorna.

Tabell 30: Jämförelse av kommunalvalen 1995, 1999 och 2003, hela Åland

	Lib	C	FS	Soc	Ob	Åfg	ÅF	Övriga	Utan grupp- tillhörighet	Totalt
Antal röster										
1995	2 677	2 561	2 215	1 491	904	-	-	337	1 212	11 397
1999	3 034	2 866	1 963	1 332	1 298	370	-	147	1 204	12 214
2003	2 871	2 692	1 732	1 967	1 090	261	229	561	1 151	12 554
Procent av rösterna										
1995	23,5	22,5	19,4	13,1	7,9	-	-	3,0	10,6	100,0
1999	24,8	23,5	16,1	10,9	10,6	3,0	-	1,2	9,9	100,0
2003	22,9	21,4	13,8	15,7	8,7	2,1	1,8	4,5	9,2	100,0
Mandat										
1995	43	52	20	13	17	-	-	9	56	210
1999	45	58	14	10	22	2	-	3	56	210
2003	42	49	11	18	17	1	1	15	56	210

Antal avgivna röster för de politiska grupperingarna i kommunalval 1995 - 2003



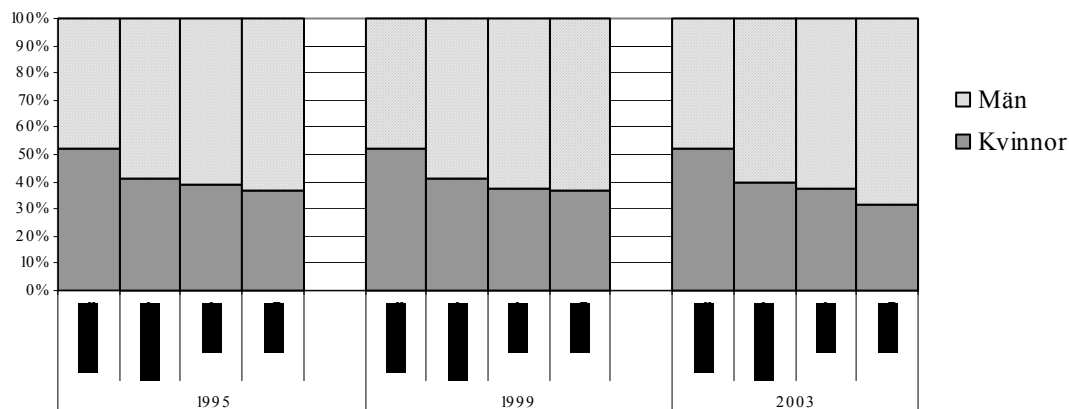
Fotnot: I diagrammet ingår Åfg och ÅF i Övriga

Ökad manlig majoritet bland de invalda

Diagrammet visar könsfördelningen när det gäller de röstande, kandidaterna, rösternas fördelning på kandidater samt de invalda fullmäktigeledamöterna.

Proportionerna mellan könen har varit i stora drag likadana vid de tre senaste valen. Bland de röstande har det funnits en svag kvinnomajoritet, medan andelen kvinnor av kandidaterna har legat kring 40 procent och de kvinnliga kandidaternas andel av rösterna något under 40 procent. Den största förändringen har skett när det gäller könsfördelningen bland de invalda. Vid valen 1995 och 1999 var fördelningen 37 procent kvinnor och 63 procent män, men vid 2003 års val sjönk andelen kvinnor så att proportionerna blev 32 – 68.

Kvinnornas och männens andelar av de röstande, kandidaterna, rösterna och de invalda i kommunalvalet 1995-2003



8. Kandidaternas och de invaldas representativitet

I detta avsnitt granskas för både lagtings- och kommunalvalets del kandidaternas och de invaldas representativitet i förhållande till väljarkåren. Med representativitet avses hur bra fördelning på ålder och kön stämmer överens med fördelning hos hela väljarkåren, dvs. de röstberättigade. För lagtingsvalets del granskas också den regionala representativiteten. Tyngdpunkten ligger här på ålder, eftersom kön och region har behandlats tidigare i publikationen, men för att ge en utförligare bild av representativiteten behandlas också kön och region i detta sammanhang. För att ge en mera fullständig bild av representativiteten skulle det vara nödvändigt att undersöka också en rad andra variabler såsom yrke, utbildning, inkomst m.m., men undersökningen begränsas här till de variabler för vilka information har gått relativt lätt att få fram. Uppgifter för de röstberättigade har tagits ur rösträttsregistret. Uppgifter om åldern för kandidater och invalda i lagtingsvalet kommer från det material som centralnämnden för lagtingsval har, medan åldersuppgifter för kommunalvalet har samlats in från de kommunala centralnämnderna i samband med insamlingen av den ordinarie valstatistiken.

Först ges en relativt detaljerad bild av kandidaternas fördelning på ålder och kön. Sedan följer en jämförelse av såväl kandidaterna som de invalda med hela väljarkåren och slutligen studeras också de olika partiernas kandidater och invalda ur denna aspekt.

Mera yngre kandidater i kommunalvalet

Medelåldern för kandidaterna i lagtingsvalet var 47,9 år och för kandidaterna i kommunalvalet 45,8 år. I lagtingsvalet var medelåldern lägst för kandidaterna från landsbygden medan skärgårdskandidaterna hade en lägre medelålder i kommunalvalet.

I *tabell 31* ser man att åldersgrupperna 40 – 59 år var dominerande bland kandidaterna i båda valen. I lagtingsvalet hörde 60 procent till dessa åldersgrupper och i kommunalvalet 55 procent. Av lagtingskandidaterna var 24 procent under 40 år och av kommunalvalskandidaterna 32 procent, medan 16 procent av lagtingskandidaterna och 13 procent av kommunalvalskandidaterna var 60 år eller äldre. I båda val var det så att en större andel av de kvinnliga än av de manliga kandidaterna var i åldrarna 30 – 50 år, medan en större andel av de manliga kandidaterna var över 50 år, men också under 30 år.

Tabell 31. Kandidaterna efter kön, ålder och region

Ålder/Kön	Antal				Procent			
	Marie- hamn	Lands- bygden	Skär- gården	Åland	Marie- hamn	Lands- bygden	Skär- gården	Åland
Lagtingsvalet								
<i>Kvinnor:</i>								
18-29	1	4	-	5	2,3	7,1	-	4,6
30-39	12	11	2	25	27,3	19,6	25,0	23,1
40-49	12	21	5	38	27,3	37,5	62,5	35,2
50-59	11	16	1	28	25,0	28,6	12,5	25,9
60-69	6	4	-	10	13,6	7,1	-	9,3
70+	2	-	-	2	4,5	-	-	1,9
Summa	44	56	8	108	100,0	100,0	100,0	100,0
<i>Medelålder</i>	<i>48,3</i>	<i>46,2</i>	<i>43,6</i>	<i>46,8</i>				
<i>Män:</i>								
18-29	7	5	1	13	13,2	6,8	7,7	9,4
30-39	4	11	2	17	7,5	15,1	15,4	12,2
40-49	13	24	1	38	24,5	32,9	7,7	27,3
50-59	14	26	4	44	26,4	35,6	30,8	31,7
60-69	12	6	3	21	22,6	8,2	23,1	15,1
70+	3	1	2	6	5,7	1,4	15,4	4,3
Summa	53	73	13	139	100,0	100,0	100,0	100,0
<i>Medelålder</i>	<i>50,1</i>	<i>47,0</i>	<i>53,6</i>	<i>48,8</i>				
<i>Totalt:</i>								
18-29	8	9	1	18	8,2	7,0	4,8	7,3
30-39	16	22	4	42	16,5	17,1	19,0	17,0
40-49	25	45	6	76	25,8	34,9	28,6	30,8
50-59	25	42	5	72	25,8	32,6	23,8	29,1
60-69	18	10	3	31	18,6	7,8	14,3	12,6
70+	5	1	2	8	5,2	0,8	9,5	3,2
Summa	97	129	21	247	100,0	100,0	100,0	100,0
<i>Medelålder</i>	<i>49,3</i>	<i>46,6</i>	<i>49,8</i>	<i>47,9</i>				
Kommunalvalet								
<i>Kvinnor:</i>								
18-29	1	7	2	10	1,7	5,1	5,6	4,3
30-39	17	40	9	66	28,3	29,2	25,0	28,3
40-49	13	50	12	75	21,7	36,5	33,3	32,2
50-59	18	32	12	62	30,0	23,4	33,3	26,6
60-69	9	7	1	17	15,0	5,1	2,8	7,3
70+	2	1	-	3	3,3	0,7	-	1,3
Summa	60	137	36	233	100,0	100,0	100,0	100,0
<i>Medelålder</i>	<i>48,9</i>	<i>44,2</i>	<i>45,9</i>	<i>45,7</i>				
<i>Män:</i>								
18-29	9	27	4	40	12,2	12,6	6,1	11,3
30-39	7	46	20	73	9,5	21,4	30,3	20,6
40-49	16	52	30	98	21,6	24,2	45,5	27,6
50-59	19	61	8	88	25,7	28,4	12,1	24,8
60-69	19	27	3	49	25,7	12,6	4,5	13,8
70+	4	2	1	7	5,4	0,9	1,5	2,0
Summa	74	215	66	355	100,0	100,0	100,0	100,0
<i>Medelålder</i>	<i>50,4</i>	<i>45,2</i>	<i>42,8</i>	<i>45,8</i>				
<i>Totalt:</i>								
18-29	10	34	6	50	7,5	9,7	5,9	8,5
30-39	24	86	29	139	17,9	24,4	28,4	23,6
40-49	29	102	42	173	21,6	29,0	41,2	29,4
50-59	37	93	20	150	27,6	26,4	19,6	25,5
60-69	28	34	4	66	20,9	9,7	3,9	11,2
70+	6	3	1	10	4,5	0,9	1,0	1,7
Summa	134	352	102	588	100,0	100,0	100,0	100,0
<i>Medelålder</i>	<i>49,7</i>	<i>44,8</i>	<i>43,9</i>	<i>45,8</i>				

Representativiteten bäst för region, sämre för kön och sämst för ålder

Medelåldern var något lägre för kandidater och invalda än för de röstberättigade. I lagtingsvalet var de röstberättigade i genomsnitt 49 år, kandidaterna 48 år och de invalda lagtingsledamöterna 46 år. I kommunalvalet var medelåldern hos de röstberättigade 50 år och hos kandidaterna och de invalda 46 år. Detta framgår i *tabell 32*, där kandidaternas och de invaldas fördelning på ålder, kön och region jämförs med motsvarande fördelning för de röstberättigade.

Av de åldersgrupper som visas i tabellen är 18-29-åringarna underrepresenterade bland såväl kandidater som invalda i både lagtinget och fullmäktigeförsamlingarna. I kommunalvalet tillhörde 15 procent av de röstberättigade denna ålderskategori, men bara 8 procent av kandidaterna och 7 procent av de invalda. I lagtingsvalet var deras andel av väljarkåren 17 procent och andelen av kandidaterna 7 procent, medan ingen av de invalda tillhör denna åldersgrupp. Det bör här påpekas att åldrarna är uträknade utgående från födelseår och inte från födelsedatum. Detta beror på att ÅSUB för kommunalvalskandidaternas del har haft tillgång till information bara om födelseåret och inte födelsedatum. Åldern gäller således 31.12.2003 och inte valdagen, som i och för sig är det avgörande när det gäller rösträtten. Det kan noteras att en av de invalda i lagtinget var under 30 år vid tidpunkten för valet, men tillhör kategorin 30 – 39 år i denna sammanställning. För åldersgruppen 30 – 39 år gäller att deras andel av lagtingskandidaterna motsvarade deras andel av väljarkåren, medan deras andel av lagtingsledamöterna blev betydligt större. I kommunalvalet var de överrepresenterade bland kandidaterna och i viss mån också bland de invalda. Gruppen 40 – 49-åringar var betydligt överrepresenterade både bland kandidater och invalda i båda val. Medan de utgjorde 18 procent av de röstberättigade hörde en tredjedel av de invalda lagtingsledamöterna och drygt en tredjedel av fullmäktigeledamöterna till denna kategori. Också 50-59-åringarna är överrepresenterade, men i något mindre utsträckning. 60-69-åringarnas andel av kandidaterna motsvarar rätt väl deras andel av väljarkåren. De är något underrepresenterade i fullmäktigeförsamlingarna och i något större utsträckning i lagtinget. Den största underrepresentationen föreligger för åldersgruppen 70 år och äldre. De utgjorde 16 procent av väljarkåren men bara ett par tre procent av kandidaterna och fick inte en enda representant invald, varken i lagtinget eller i någon kommunfullmäktigeförsamling.

I båda val gäller att kvinnorna var underrepresenterade och männen följaktligen överrepresenterade bland kandidaterna och i ännu högre grad bland de invalda, om man jämför med deras andel av väljarkåren. Den sneda könsfördelningen var dock mindre i lagtingsvalet. Medan kvinnornas andel av de röstberättigade i lagtingsvalet var 51 procent var deras andel av kandidaterna 44 procent och deras andel av kandidaterna 37 procent. I kommunalvalet var motsvarande siffror 51 procent av de röstberättigade, 40 procent av kandidaterna och 32 procent av de invalda.

I lagtingsvalet är det av intresse att granska också den regionala representativiteten. Fördelningen bland kandidaterna stämde rätt väl med väljarkårens fördelning på region. När det gäller de invalda lagtingsledamöterna blev Mariehamns andel lägre än vad stadens andel av de röstberättigade skulle motivera, medan landsbygdens andel blev högre.

Tabell 32: Kandidaternas och de invaldas representativitet för de röstberättigade

	Antal			Procent		
	Röstberättigade	Kandidater	Invalda	Röstberättigade	Kandidater	Invalda
Kön						
<i>Lagtingsvalet:</i>						
Kvinnor	9 674	108	11	51,0	43,7	36,7
Män	9 295	139	19	49,0	56,3	63,3
Totalt	18 969	247	30	100,0	100,0	100,0
<i>Kommunalvalet:</i>						
Kvinnor	9 898	233	67	51,1	39,6	31,9
Män	9 486	355	143	48,9	60,4	68,1
Totalt	19 384	588	210	100,0	100,0	100,0
Ålder						
<i>Lagtingsvalet:</i>						
18-29	3 239	18	-	17,1	7,3	-
30-39	3 246	42	8	17,1	17,0	26,7
40-49	3 351	76	10	17,7	30,8	33,3
50-59	3 735	72	10	19,7	29,1	33,3
60-69	2 400	31	2	12,7	12,6	6,7
70+	2 998	8	-	15,8	3,2	-
Totalt	18 969	247	30	100,0	100,0	100,0
<i>Medelålder</i>	<i>49,2</i>	<i>47,9</i>	<i>46,2</i>			
<i>Kommunalvalet:</i>						
18-29	2 878	50	15	14,8	8,5	7,1
30-39	3 333	139	40	17,2	23,6	19,0
40-49	3 523	173	73	18,2	29,4	34,8
50-59	3 920	150	61	20,2	25,5	29,0
60-69	2 523	66	21	13,0	11,2	10,0
70+	3 207	10	-	16,5	1,7	-
Totalt	19 384	588	210	100,0	100,0	100,0
<i>Medelålder</i>	<i>50,0</i>	<i>45,8</i>	<i>46,2</i>			
Kommun						
<i>Lagtingsvalet:</i>						
Brändö	353	4	1	1,9	1,6	3,3
Eckerö	620	9	1	3,3	3,6	3,3
Finström	1 718	17	2	9,1	6,9	6,7
Föglö	459	6	-	2,4	2,4	-
Geta	337	4	-	1,8	1,6	-
Hammarland	1 012	16	1	5,3	6,5	3,3
Jomala	2 482	28	6	13,1	11,3	20,0
Kumlinge	290	2	1	1,5	0,8	3,3
Kökar	211	3	-	1,1	1,2	-
Lemland	1 145	18	3	6,0	7,3	10,0
Lumparland	273	5	1	1,4	2,0	3,3
Saltvik	1 271	22	2	6,7	8,9	6,7
Sottunga	94	2	-	0,5	0,8	-
Sund	727	10	1	3,8	4,0	3,3
Vårdö	310	4	1	1,6	1,6	3,3
Mariehamn	7 667	97	10	40,4	39,3	33,3
Landsbygden	9 585	129	17	50,5	52,2	56,7
Skärgården	1 717	21	3	9,1	8,5	10,0
Hela Åland	18 969	247	30	100,0	100,0	100,0

I *tabell 33* framgår hur de olika partiernas kandidater och invalda fördelar sig på ålder och kön. Som jämförelse visas också de röstberättigades procentuella fördelning. I denna tabell ingår också de icke-partipolitiska listorna i gruppen ”Övriga”.

I lagtinget hade Frisinnad Samverkan de yngsta kandidaterna, både lägst medelålder och flest kandidater under 30 år. I det nyvalda lagtinget har däremot de Obundna den yngsta gruppen. Frånsett Framstegsgruppen, där alla tre kandidater var över 60 år, ligger de övriga partierna ganska nära medeltalet när det gäller kandidaternas och de invaldas medelålder.

När det gäller kön hade Liberalerna och Socialdemokraterna en könsfördelning bland sina lagtingskandidater som bäst stämde överens med väljarkårens sammansättning och fick också en jämn könsfördelning bland sina lagtingsledamöter. Också Frisinnad Samverkan och de Obundna hade en ganska jämn könsfördelning bland kandidaterna. De frisinnade fick dock manlig övervikt i lagtingsgruppen, medan de Obundnas könsfördelning blev så jämn som den kan vara med tre mandat. Centern hade ett stort mansöverskott bland kandidaterna, men fick ändå en jämn könsfördelning i lagtingsgruppen.

I kommunalvalet hade Socialdemokraterna den jämnaste könsfördelningen bland kandidaterna och fick också samma fördelning bland sina invalda fullmäktigeledamöter. Liberalerna, Frisinnad Samverkan och de Obundna hade alla en någorlunda jämn könsfördelning med knappt 40 procent kvinnor bland kandidaterna och Centern en lite lägre andel kvinnor. Av dessa fick Liberalerna samma könsfördelning också bland de invalda, medan de övriga fick en större mansövertikt.

Tabell 33: Kandidaterna och de invalda efter kön, ålder och politisk gruppering

Ålder/ Kön	Röstbe- rättigade	Kandidater								Tot.	Invalda								Tot.
		Lib	C	FS	Soc	Ob	Afg	AF	Övr.		Lib	C	FS	Soc	Ob	Afg	AF	Övr.	
Lagtingsvalet																			
<i>Antal:</i>																			
18-29		1	1	7	4	5	-	-	-	18	-	-	-	-	-	-	-	-	
30-39		12	3	6	12	7	-	2	-	42	2	-	1	3	2	-	-	-	
40-49		23	11	6	19	13	-	4	-	76	3	4	1	-	1	-	1	-	
50-59		18	14	8	18	10	-	4	-	72	2	2	2	3	-	-	1	-	
60-69		5	7	2	6	4	3	4	-	31	-	1	-	-	-	1	-	-	
70+		4	-	-	3	1	-	-	-	8	-	-	-	-	-	-	-	-	
Totalt		63	36	29	62	40	3	14	-	247	7	7	4	6	3	1	2	-	
<i>Medel- ålder</i>	<i>49,2</i>	<i>49,7</i>	<i>50,5</i>	<i>41,8</i>	<i>47,7</i>	<i>45,5</i>	<i>63,0</i>	<i>51,3</i>	<i>-</i>	<i>47,9</i>	<i>46,9</i>	<i>49,0</i>	<i>46,0</i>	<i>45,7</i>	<i>33,7</i>	<i>61,0</i>	<i>48,0</i>	<i>-</i>	
Kvinnor		31	9	12	34	17	-	5	-	108	3	3	1	3	1	-	-	-	
Män		32	27	17	28	23	3	9	-	139	4	4	3	3	2	1	2	-	
<i>Procent:</i>																			
18-29	17,1	1,6	2,8	24,1	6,5	12,5	-	-	-	7,3	-	-	-	-	-	-	-	-	
30-39	17,1	19,0	8,3	20,7	19,4	17,5	-	14,3	-	17,0	28,6	-	25,0	50,0	66,7	-	-	-	
40-49	17,7	36,5	30,6	20,7	30,6	32,5	-	28,6	-	30,8	42,9	57,1	25,0	-	33,3	-	50,0	-	
50-59	19,7	28,6	38,9	27,6	29,0	25,0	-	28,6	-	29,1	28,6	28,6	50,0	50,0	-	-	50,0	-	
60-69	12,7	7,9	19,4	6,9	9,7	10,0	100,0	28,6	-	12,6	-	14,3	-	-	-	100,0	-	-	
70+	15,8	6,3	-	-	4,8	2,5	-	-	-	3,2	-	-	-	-	-	-	-	-	
Totalt	100,0	100,0	100,0	100,0	100,0	100,0	100,0	100,0	-	100,0	100,0	100,0	100,0	100,0	100,0	100,0	100,0	-	
Kvinnor	51,0	49,2	25,0	41,4	54,8	42,5	-	35,7	-	43,7	42,9	42,9	25,0	50,0	33,3	-	-	-	
Män	49,0	50,8	75,0	58,6	45,2	57,5	100,0	64,3	-	56,3	57,1	57,1	75,0	50,0	66,7	100,0	100,0	-	
Kommunalvalet																			
<i>Antal:</i>																			
18-29		8	9	7	5	11	-	-	10	50	-	2	2	4	1	-	-	6	
30-39		33	31	8	16	19	-	-	32	139	8	10	2	3	2	-	-	15	
40-49		38	34	9	20	22	-	2	48	173	18	13	3	5	5	-	1	28	
50-59		33	35	11	21	19	1	3	27	150	12	18	2	5	5	-	-	19	
60-69		16	13	8	9	11	3	2	4	66	4	6	2	1	4	1	-	3	
70+		5	-	-	3	2	-	-	-	10	-	-	-	-	-	-	-	-	
Totalt		133	122	43	74	84	4	7	121	588	42	49	11	18	17	1	1	71	
<i>Medel- ålder</i>	<i>50,0</i>	<i>47,2</i>	<i>45,8</i>	<i>45,5</i>	<i>47,7</i>	<i>44,8</i>	<i>59,5</i>	<i>51,9</i>	<i>43,0</i>	<i>45,8</i>	<i>47,8</i>	<i>48,1</i>	<i>44,8</i>	<i>42,9</i>	<i>48,6</i>	<i>61,0</i>	<i>43,0</i>	<i>44,2</i>	
Kvinnor		52	43	17	40	33	1	3	44	233	17	10	2	10	6	-	-	22	
Män		81	79	26	34	51	3	4	77	355	25	39	9	8	11	1	1	49	
<i>Procent:</i>																			
18-29	14,8	6,0	7,4	16,3	6,8	13,1	-	-	8,3	8,5	-	4,1	18,2	22,2	5,9	-	-	8,5	
30-39	17,2	24,8	25,4	18,6	21,6	22,6	-	-	26,4	23,6	19,0	20,4	18,2	16,7	11,8	-	-	21,1	
40-49	18,2	28,6	27,9	20,9	27,0	26,2	-	28,6	39,7	29,4	42,9	26,5	27,3	27,8	29,4	-	100,0	39,4	
50-59	20,2	24,8	28,7	25,6	28,4	22,6	25,0	42,9	22,3	25,5	28,6	36,7	18,2	27,8	29,4	-	-	26,8	
60-69	13,0	12,0	10,7	18,6	12,2	13,1	75,0	28,6	3,3	11,2	9,5	12,2	18,2	5,6	23,5	100,0	-	4,2	
70+	16,5	3,8	-	-	4,1	2,4	-	-	-	1,7	-	-	-	-	-	-	-	-	
Totalt	100,0	100,0	100,0	100,0	100,0	100,0	100,0	100,0	100,0	100,0	100,0	100,0	100,0	100,0	100,0	100,0	100,0	100,0	
Kvinnor	51,0	39,1	35,2	39,5	54,1	39,3	25,0	42,9	36,4	39,6	40,5	20,4	18,2	55,6	35,3	0,0	0,0	31,0	
Män	49,0	60,9	64,8	60,5	45,9	60,7	75,0	57,1	63,6	60,4	59,5	79,6	81,8	44,4	64,7	100,0	100,0	69,0	

De senaste statistikrapporterna från ÅSUB

- 2003:1 Befolkningen 2001
- 2003:2 Bokslutsstatistik för företag 1999-2000
- 2003:3 Valdeltagandet 1999
- 2003:4 Inkvarteringsstatistik 2002
- 2003:5 Hysesstatistik 2003
- 2003:6 Kommunernas och kommunalförbundens ekonomi och verksamhet 2000-2001
- 2003:7 Löner för offentligt anställda på Åland
- 2003:8 Löner inom den privata sektorn 2002
- 2003:9 Befolkningen 2002