

Statistik 2004:1

Valdeltagandet 2003



Valstatistik

I serien Valstatistik publiceras statistik över kommunal-, lagtings-, riksdags-, president- och EU-val.

I denna publikation presenteras resultatet från en totalundersökning av valdeltagandet i lagtings- och kommunalvalet 2003. Uppgifter finns om röstningsaktiviteten efter kön, ålder och hemkommun samt också skilt för personer med respektive utan hembygdsrätt och personer bosatta på respektive utanför Åland.

28.1.2004

För upplysningar:
Kenth Häggblom
Tel. 018-25497

Pris 13,00 €

ISSN 1455-3147

FÖRORD

I denna publikation presenteras resultatet av ÅSUB:s undersökning av valdeltagandet vid lagtings- och kommunalvalet på Åland den 19 oktober 2003. Rapporten är upplagd på samma sätt som motsvarande rapport för valet 1999. Dessutom ingår ett avsnitt där de yngre väljarnas valbeteende granskas mera ingående. Förutom beskrivningen av valdeltagandet 2003 görs också jämförelser med 1999 års val. Undersökningen är utförd i samarbete med landskapstyrelsens kulturbyrå, som har haft ett speciellt intresse av att få ungdomarnas röstande undersökt. Kulturbyrån har ställt arbetskraft till förfogande för att pricka av de röstande och göra bearbetningar av siffermaterialet, medan ÅSUB har haft det övergripande ansvaret för undersökningens upplägg och utformande av rapporten.

ÅSUB vill rikta ett stort tack till kommunerna som har ställt vallängderna till förfogande så att alla röstande har kunnat prickas av.

Arbetet med att pricka av de röstande från vallängderna samt framtagande av tabeller har utförts av *Gerd Lindqvist*. På ÅSUB har statistikchef *Kenth Häggblom* haft huvudansvaret för utarbetandet av rapporten. Därtill har statistiker *Jonas Karlsson* deltagit i arbetet.

Denna rapport behandlar endast valdeltagandet, d.v.s. huruvida man har röstat eller inte. Valresultatet behandlas utförligt i publikationen *ÅSUB Statistik 2003:10, Lagtings- och kommunalvalet 19.10.2003*, som innehåller statistik om bl.a. rösternas fördelning på kandidater och partier samt invalda ledamöter

Mariehamn i januari 2004

Bjarne Lindström
Direktör

Innehåll

1. Sammanfattning.....	3
2. Beskrivning av statistiken.....	4
3. Valdeltagandet 2003.....	6
4. Ungdomars valdeltagande.....	24

Tabeller

1. Valdeltagande enligt ålder och kön 2003.....	7
2. Jämförelse av samma personers valdeltagande i lagtingsvalet 1999 och 2003.....	9
3. Andel röstande i lagtingsvalet 2003 av de röstande och icke-röstande 1999.....	10
4. Jämförelse av åldersstrukturen bland de röstande respektive de icke-röstande i lagtingsvalet 2003.....	11
5. Valdeltagande enligt kommun, ålder och kön 2003, procent.....	13
6. Jämförelse av valdeltagande i lagtingsvalet 2003 enligt åldersgrupp.....	15
7. Personer med respektive utan hembygdsrätt. Valdeltagande i kommunalvalet 2003 enligt ålder, kön och medborgarskap.....	19
8. Personer bosatta på respektive utanför Åland. Valdeltagande i lagtingsvalet 2003 enligt ålder, kön och bosättningsland.....	21
9. Deltagande i båda val 2003.....	21
10. Avgivna röster enligt röstningstidpunkt 2003.....	23
11. Jämförelse av det totala valdeltagandet för första- och andragångsväljarna 1999 och 2003.....	24
12. Jämförelse av samma personers valdeltagande i lagtingsvalet 1999 och 2003, förstagångsväljare 1999.....	25
13. Valdeltagande enligt kön och region 1999 och 2003, första- och andragångsväljare.....	27
14. Jämförelse av valdeltagandet enligt region och det totala valdeltagandet 1999 och 2003, första- och andragångsväljare.....	28
15. Valdeltagande enligt ålder och kön 1999 och 2003, första- och andragångsväljare.....	29
16. Personer med respektive utan hembygdsrätt. Valdeltagande enligt kön i kommunalvalet 1999 och 2003, första- och andragångsväljare.....	30
17. Personer bosatta på respektive utanför Åland. Valdeltagande enligt kön i lagtingsvalet 1999 och 2003, första och andragångsväljare.....	32
18. Jämförelse av samma personers valdeltagande i lagtingsvalet 1999 och 2003 enligt bostadsort, förstagångsväljare 1999.....	33

1. Sammanfattning

Valdeltagandet i lagtingsvalet 2003 steg med 1,6 procentenheter jämfört med 1999 och blev 67,6 procent, vilket är den högsta siffran någonsin. Det åländska valdeltagandet är dock fortfarande lågt sett i ett nordiskt perspektiv. Kvinnornas försprång gentemot männen ökade ytterligare något. Om man jämför personer som var röstberättigade i lagtingsvalet både 1999 och 2003, framgår det att 59 procent röstade vid båda dessa val och 20 procent i ett av valen, medan 21 procent inte röstade i någotdera valet.

Uppgifterna om valdeltagandet har tagits fram genom en totalundersökning av röstningsbeteendet som ÅSUB har gjort i samarbete med landskapsstyrelsens kulturbyrå genom att hämta information om vilka som har röstat från de kommunala vallängderna.

Grupper med valdeltagande under 50 procent år 2003 är kvinnor under 25 år, män under 30 år, kvinnor över 80 år, personer som hade rösträtt bara i det ena valet, d.v.s. personer utan hembygdsrätt bosatta på Åland och personer med hembygdsrätt bosatta utanför Åland, samt personer som inte heller röstade 1999 trots att de hade rösträtt då. Grupper där mer än 70 procent röstade är kvinnor i åldrarna 30 – 79 år, män i åldrarna 40 – 79 år, invånarna i de flesta skärgårdskommuner samt några mindre kommuner på landsbygden, personer bosatta på Åland (lagtingsvalet), samt personer som hade rösträtt och röstade också 1999. Jämfört med 1999 minskade skillnaderna mellan åldersgrupperna något, eftersom valdeltagandet steg mera bland grupper med lågt valdeltagande. Också skillnaderna mellan kommunerna utjämnades något.

Bland förstagångsväljarna steg valdeltagandet jämfört med 1999, speciellt för 18- och 19-åringarna, medan det för andragångsväljarnas del sjönk i lagtingsvalet, men steg i kommunalvalet. För ungdomarnas del är boende utanför Åland en viktig faktor när det gäller det låga deltagande i lagtingsvalet. Av förstagångsväljarna röstade 53 procent av dem som var skrivna på Åland, men bara 25 procent av dem som bodde utanför Åland. En annan skillnad mot äldre väljare var också att rörligheten från val till val mellan grupperna röstande och icke-röstande var betydligt större hos ungdomar, men också att en betydligt större andel av ungdomarna lät bli att rösta två val i rad. Det finns betydande skillnader mellan ungdomars röstande när det gäller kön och kommun/region.

1. Beskrivning av statistiken

Den reguljära valstatistiken innehåller uppgifter om röstberättigade, röstande, godkända och kasserade röster samt de godkända rösternas fördelning på partier och kandidater. Därtill redovisas valresultatet i form av mandatfördelning och invalda kandidater för de olika partierna.

Syftet med denna speciella undersökning av valdeltagandet är att ge en fördjupad bild av röstningsaktiviteten genom att visa hur stor del av de röstberättigade i olika befolkningskategorier som röstade i lagtings- och kommunalvalet i oktober 2003. Undersökningen begränsar sig till att redovisa hur många personer och hur stora andelar av de röstberättigade som har röstat respektive låtit bli att rösta och säger ingenting om orsakerna till röstande eller icke-röstande. Jämförelser görs med motsvarande undersökning av 1999 års val. Förutom jämförelser av valdeltagandet i motsvarande kategorier vid de båda valen har det också varit möjligt att undersöka valdeltagandet hos samma personer vid de båda valen, d.v.s. de personer som var röstberättigade både 1999 och 2003. Som en följd av beställningen från landskapsstyrelsens kulturbyrå görs en mera detaljerad granskning av de yngsta väljarnas röstande. Dessa resultat presenteras i ett särskilt avsnitt på slutet. Tyngdpunkten i studien ligger på lagtingsvalet, men relativt utförliga siffror presenteras också för kommunalvalet. De variabler som studeras är kön, ålder och hemkommun. Därtill redovisas för lagtingsvalets del valdeltagandet skilt för personer som var bosatta på Åland respektive utanför Åland. När det gäller kommunalvalet studeras också skillnader mellan personer som hade hembygdsrätt respektive saknade hembygdsrätt.

Basen för undersökningen är uppgifterna som ingår i vallängden och som ÅSUB fick i elektronisk form från landskapsstyrelsen. Vallängden innehåller uppgifter om bl.a. alla röstberättigades namn, ålder, kön, hemkommun och röstningsområde samt huruvida man hade åländsk hembygdsrätt. Eftersom en del av personerna i längden var röstberättigade i bara det ena valet, finns det också en notering såväl för lagtings- som kommunalvalet om huruvida man var röstberättigad i respektive val.

För att få information om vilka personer som hade röstat, begärde ÅSUB in de vallängder som valnämnderna i respektive kommun hade använt för att pricka av de personer som deltog i valet. Från vissa kommuner erhöles kopior av vallängden, medan andra lånade ut vallängden i original. Den information som hämtades från de kommunala vallängderna var för varje röstberättigad huruvida personen hade röstat eller inte i lagtingsvalet respektive kommunalvalet samt för båda val också huruvida man hade röstat på förhand eller på själva valdagen.

Under arbetet framkom vissa differenser i förhållande till det antal röstande män och kvinnor som de kommunala valnämnderna hade räknat fram och redovisat i samband med att valresultatet fastställdes. I ett antal fall visade det sig att valnämnderna hade begått mindre fel när de räknade ner antalet röstande. I vissa fall stämmer totalantalet, medan fördelningen mellan män och kvinnor har blivit fel. De siffror för valdeltagandet som har framkommit i denna undersökning har använts också i den reguljära valstatistiken, varför inga differenser mellan de båda publikationer föreligger i detta avseende.

Följande regionindelning används:

Landskommuner: Alla kommuner utom Mariehamn

Landsbygden: Alla kommuner på fasta Åland utom Mariehamn

Skärgården: Brändö, Föglö, Kumlinge, Kökar, Sottunga och Vårdö

2. Valdeltagandet 2003

Ökat valdeltagande men ännu lågt i ett nordiskt perspektiv

Det åländska valdeltagandet har varit lågt jämfört med omvärlden och är det fortfarande, även om valdeltagandet på Åland har ökat något samtidigt som det är på nedåtgående i flera länder i Norden. Vid lagtingsvalet 2003 röstade 67,6 procent, vilket var en ökning från valet 1999, då siffran var 66,0 procent. Deltagandet i Finlands riksdagsval 2003 ökade till 66,1 procent från 65,3 procent vid föregående val. Också i Danmark, Island och Färöarna ökade valdeltagandet vid de senaste parlamentsvalen och uppgick till 87,2, 86,7 respektive 92,1 procent. I Sverige, Norge och Grönland sjönk däremot aktiviteten vid de senaste valen och uppgick till 80,1, 75,5 respektive 74,6 procent.

Ökande valdeltagande i de flesta åldersgrupper

Av de 18 969 röstberättigade i lagtingsvalet röstade 12 826 personer, eller 67,6 procent, vilket är det högsta valdeltagandet någonsin i lagtingsval. Liksom vid de närmast föregående valen var kvinnornas valdeltagande högre än männens, 69,1 procent jämfört med 66,0 procent. I kommunalvalet var antalet röstberättigade något större eller 19 384 personer och också andelen som röstade var något högre eller 68,4 procent. Detta framgår i *tabell 1* som innehåller uppgifter om valdeltagandet enligt ålder och kön i såväl lagtings- som kommunalvalet. Röstberättigade i lagtingsvalet var alla personer med åländsk hembygdsrätt som fyllde 18 år senast på valdagen.

Personernas ålder visas i denna tabell i tioårs åldersgrupper. De som var under 30 år redovisas dock i fyraårs åldersgrupper, dels för att man skall kunna studera första- och andragångsväljarna skilt och dels för att det framkommer vissa intressanta skillnader mellan åldersgrupperna och könen om man gör denna indelning. Det bör påpekas att begreppen ”förstagångsväljare” respektive ”andragångsväljare” i denna publikation används för åldersgrupperna 18 – 21 år respektive 22 – 25 år även om också en person i det senare åldersintervallet kan ha haft rösträtt för första gången 2003 eftersom han eller hon saknade hembygdsrätt eller bodde utanför Åland 1999. Åldern är beräknad enligt personernas ålder på valdagen. En person som t.ex. är född i december år 1963 hör således till 39-åringarna medan en person som är född i september samma år räknas till 40-åringarna.

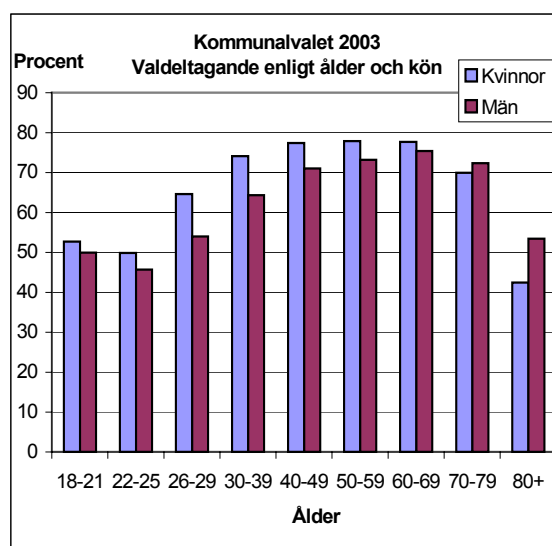
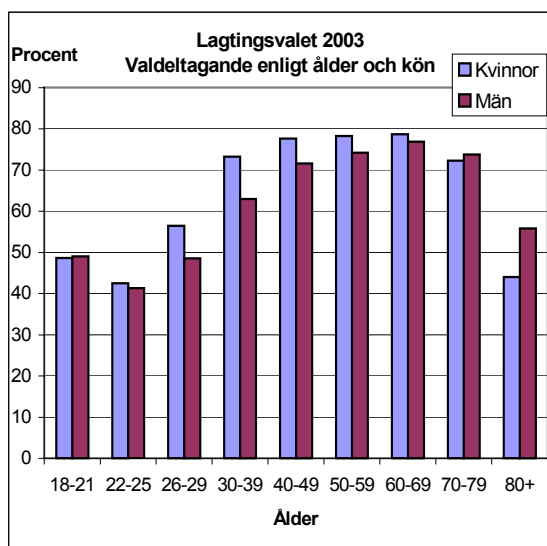
I lagtingsvalet var valdeltagandet betydligt lägre än totalt i åldersgrupperna under 30 år samt över 80 år. Allra lägst var det bland 22-25-åringarna (41,9 procent). Gruppen 30-39 år röstade i ungefär samma utsträckning som väljarna totalt sett, medan personer i åldrarna 40 - 79 år röstade flitigare än genomsnittet. Allra högst var deltagandet i åldern 60 - 69 år (77,7 procent), men 50 - 59-åringarna kom inte långt efter. Kvinnornas röstningsaktivitet var högre än männens i åldersgrupperna 22 - 69 år, medan männen

röstade flitigare bland förstagångsväljarna och i de äldsta åldersgrupperna, speciellt i gruppen 80 år och äldre.

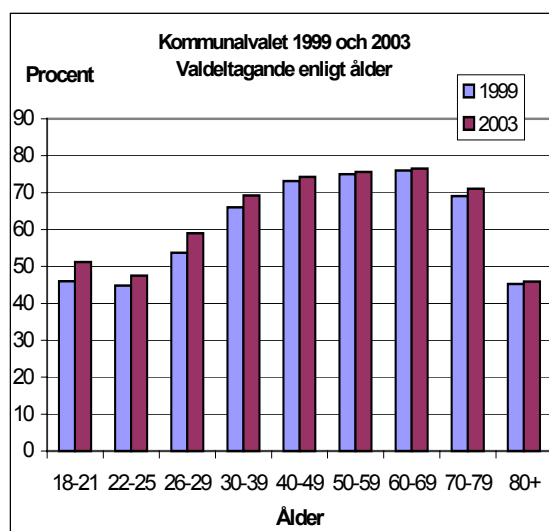
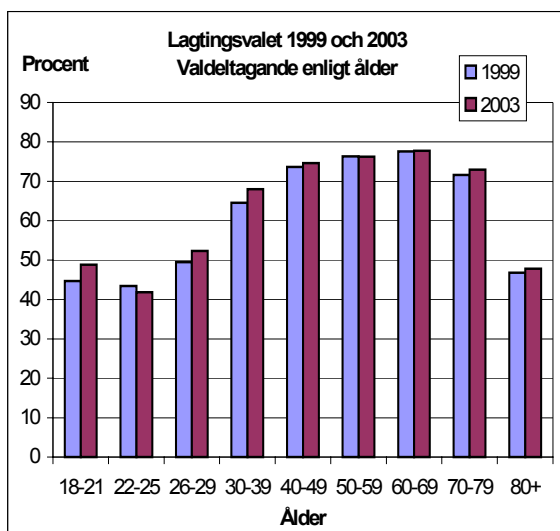
Förhållandena är ungefär desamma när det gäller kommunalvalet. En skillnad som noteras är att valdeltagandet i kommunalvalet var högre än i lagtingsvalet bland personer under 40 år, medan de som var över 40 röstade något flitigare i lagtingsvalet. Detta gäller både kvinnor och män. När man jämför lagtings- och kommunalvalet bör man beakta att väljarkårerna inte var helt identiska vid de båda valen, eftersom olika rösträttsregler gäller för respektive val.

Tabell 1: Valdeltagande enligt ålder och kön 2003

Ålder	Röstberättigade 2003			Röstande 2003			Valdeltagande, procent					
	Kvinnor	Män	Totalt	Kvinnor	Män	Totalt	Kvinnor		Män		Totalt	
							1999	2003	1999	2003	1999	2003
Lagtingsvalet												
18-21	535	567	1 102	260	278	538	48,4	48,6	41,5	49,0	44,7	48,8
22-25	511	590	1 101	217	244	461	48,3	42,5	39,0	41,4	43,5	41,9
26-29	519	579	1 098	293	281	574	54,0	56,5	45,7	48,5	49,5	52,3
30-39	1 598	1 657	3 255	1 170	1 044	2 214	69,6	73,2	59,7	63,0	64,6	68,0
40-49	1 694	1 654	3 348	1 315	1 184	2 499	75,2	77,6	72,0	71,6	73,6	74,6
50-59	1 896	1 838	3 734	1 484	1 363	2 847	76,9	78,3	75,8	74,2	76,3	76,2
60-69	1 151	1 225	2 376	905	942	1 847	79,8	78,6	75,3	76,9	77,6	77,7
70-79	934	789	1 723	675	582	1 257	69,0	72,3	75,1	73,8	71,6	73,0
80+	836	396	1 232	368	221	589	40,9	44,0	59,5	55,8	46,8	47,8
Totalt	9 674	9 295	18 969	6 687	6 139	12 826	67,3	69,1	64,6	66,0	66,0	67,6
Kommunalvalet												
18-21	480	535	1 015	253	267	520	49,3	52,7	43,1	49,9	46,0	51,2
22-25	405	517	922	202	236	438	50,8	49,9	39,8	45,6	44,8	47,5
26-29	472	528	1 000	305	285	590	58,3	64,6	49,6	54,0	53,7	59,0
30-39	1 684	1 668	3 352	1 248	1 073	2 321	71,3	74,1	60,8	64,3	66,1	69,2
40-49	1 779	1 736	3 515	1 377	1 233	2 610	74,7	77,4	71,4	71,0	73,1	74,3
50-59	1 979	1 940	3 919	1 541	1 420	2 961	75,6	77,9	74,4	73,2	75,0	75,6
60-69	1 200	1 301	2 501	932	981	1 913	78,4	77,7	73,5	75,4	76,0	76,5
70-79	998	836	1 834	698	605	1 303	66,3	69,9	72,9	72,4	69,1	71,0
80+	901	425	1 326	382	227	609	40,1	42,4	56,1	53,4	45,3	45,9
Totalt	9 898	9 486	19 384	6 938	6 327	13 265	67,5	70,1	64,8	66,7	66,2	68,4



Jämfört med 1999 ökade valdeltagandet i lagtingsvalet i alla åldersgrupper utom bland 22 – 25-åringarna där det sjönk och i åldersgruppen 50 – 59 år där det var i stort sett oförändrat. I kommunalvalet steg aktiviteten i alla de åldersgrupper som redovisas. För männen var det främst i de yngre åldersgrupperna som valdeltagandet ökade, medan det för kvinnornas del ökade i alla åldersgrupper utom 22 – 25-åringarna och 60 – 69-åringarna.



Var femte röstade varken 1999 eller 2003

Genom att samköra rösträttsregistren för 1999 och 2003 har det varit möjligt att göra jämförelser av valbeteendet för de väljare som var röstberättigade i båda val.

Totalt var 17 363 personer röstberättigade i lagtingsvalet både 1999 och 2003. Av dessa röstade 10 174 personer eller 59 procent vid båda val. De som inte röstade vid någotdera valet uppgick till 3 715 personer, vilket var 21 procent av samtliga. De som röstade i

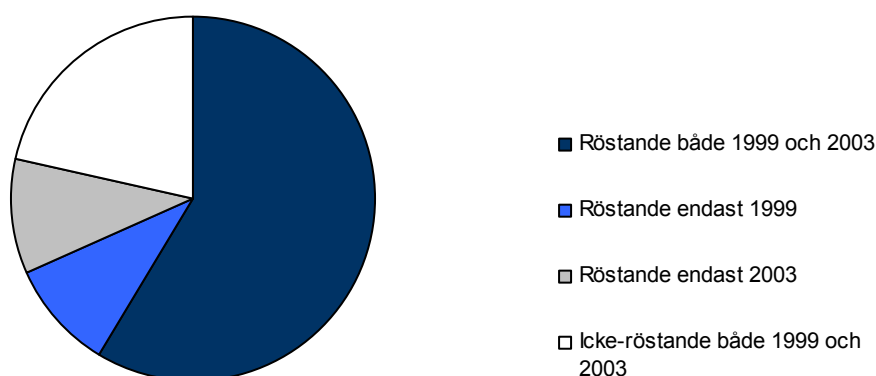
bara det ena valet var 3 474 personer eller 20 procent. De som röstade 1999 men inte 2003 var ungefär lika många som de som gjorde tvärtom. Av dem som röstade 1999 och hade rösträtt också 2003 röstade 86 procent 2003. Av dem som inte röstade 1999 röstade bara 32 procent 2003.

I *tabell 3* jämförs valdeltagandet i olika åldersgrupper 2003 utgående från huruvida man röstade 1999 eller inte.

Tabell 2: Jämförelse av samma personers valdeltagande i lagtingsvalet 1999 och 2003

	Kvinnor		Män		Totalt	
	Antal	Procent	Antal	Procent	Antal	Procent
Rösträtt endast 1999	716	100,0	615	100,0	1 331	100,0
- varav röstande	198	27,7	256	41,6	454	34,1
- varav icke-röstande	518	72,3	359	58,4	877	65,9
Rösträtt både 1999 och 2003	8 842		8 521		17 363	
- varav röstande 1999	6 232	100,0	5 644	100,0	11 876	100,0
- varav röstande 2003	5 362	86,0	4 812	85,3	10 174	85,7
- varav icke-röstande 2003	870	14,0	832	14,7	1 702	14,3
- varav icke-röstande 1999	2 610	100,0	2 877	100,0	5 487	100,0
- varav röstande 2003	867	33,2	905	31,5	1 772	32,3
- varav icke-röstande 2003	1 743	66,8	1 972	68,5	3 715	67,7
Rösträtt endast 2003	832	100,0	774	100,0	1 606	100,0
- varav röstande	458	55,0	422	54,5	880	54,8
- varav icke-röstande	374	45,0	352	45,5	726	45,2

Valdeltagande i lagtingsvalet för personer med rösträtt både 1999 och 2003



Tabell 3: Andel röstande i lagtingsvalet 2003 av de röstande och icke-röstande 1999

Ålder 1999	Andel röstande 2003, procent	
	Av de röstande 1999	Av de icke-röstande 1999
18-21	57,7	29,1
22-25	74,6	33,3
26-29	81,2	37,8
30-39	88,4	40,1
40-49	89,6	34,8
50-59	89,7	34,4
60-69	90,4	28,2
70-79	83,5	19,8
80+	60,8	8,6
Totalt	85,7	32,3

Flest icke-röstande bland män under 40 samt kvinnor under 30 och över 80 år

I *tabell 4* framgår hur de båda grupperna röstande och icke-röstande i lagtingsvalet var sammansatta beträffande ålder och kön.

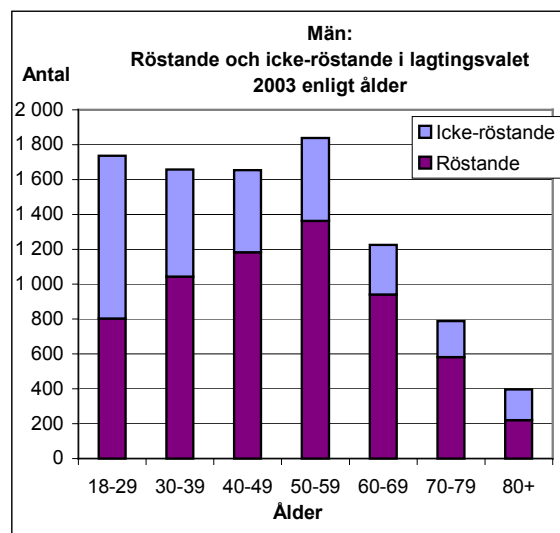
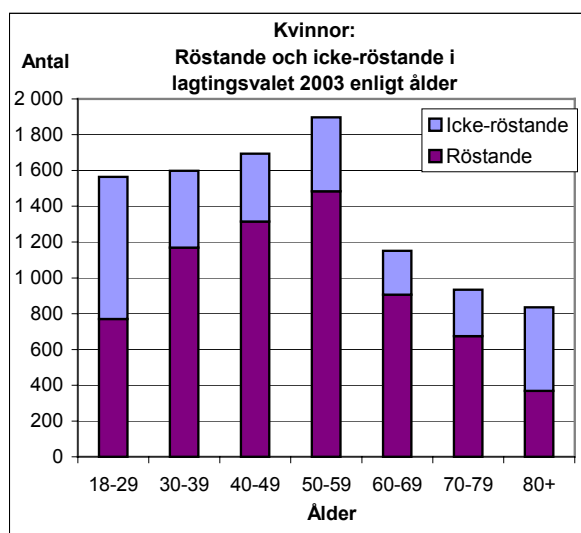
Bland de röstande fanns det en mindre kvinnlig övervikt. Drygt 52 procent var kvinnor. Av dem som inte röstade var något flera män, eller knappt 51 procent.

Av de röstande var knappt hälften under 50 år. Av de 6 143 personer som valde att inte utnyttja sin rösträtt var däremot 60 procent under 50 år. Hela 28 procent av de icke-röstande fanns i åldersgruppen 18 - 29 år och 45 procent var under 40 år. Av de icke-röstande männen var nästan 30 procent i åldern 18 - 29 år. För kvinnornas del var det också ett betydande antal äldre som inte röstade. Medan endast drygt 12 procent av de icke-röstande männen var 70 år eller äldre, hörde över 24 procent av de icke-röstande kvinnorna till denna grupp.

Diagrammen åskådliggör antalet röstande och icke-röstande i de olika åldersgrupperna. Man ser t.ex. att åldersgrupperna över 60 år tack vare sitt höga valdeltagande har en betydligt större tyngd bland de röstande än inom gruppen röstberättigade som helhet.

Tabell 4: Jämförelse av åldersstrukturen bland de röstande respektive de icke-röstande i lagtingsvalet 2003

Ålder	Röstande			Icke-röstande		
	Kvinnor	Män	Totalt	Kvinnor	Män	Totalt
Antal						
18-29	770	803	1 573	795	933	1 728
30-39	1 170	1 044	2 214	428	613	1 041
40-49	1 315	1 184	2 499	379	470	849
50-59	1 484	1 363	2 847	412	475	887
60-69	905	942	1 847	246	283	529
70-79	675	582	1 257	259	207	466
80+	368	221	589	468	175	643
Totalt	6 687	6 139	12 826	2 987	3 156	6 143
Procent						
18-29	11,5	13,1	12,3	26,6	29,6	28,1
30-39	17,5	17,0	17,3	14,3	19,4	16,9
40-49	19,7	19,3	19,5	12,7	14,9	13,8
50-59	22,2	22,2	22,2	13,8	15,1	14,4
60-69	13,5	15,3	14,4	8,2	9,0	8,6
70-79	10,1	9,5	9,8	8,7	6,6	7,6
80+	5,5	3,6	4,6	15,7	5,5	10,5
Totalt	100,0	100,0	100,0	100,0	100,0	100,0
<i>Medelålder</i>	<i>50,5</i>	<i>49,6</i>	<i>50,1</i>	<i>49,7</i>	<i>43,8</i>	<i>46,7</i>



Stora kommunvisa skillnader mellan valdeltagandet i olika åldersgrupper

I *tabell 5* framgår det kommunvisa valdeltagandet efter ålder och kön. I såväl lagtings- som kommunalvalet var skärgården den region som hade den största röstningsaktiviteten och Mariehamn den lägsta. Om man ser till enskilda kommuner var valdeltagandet i Sottunga högst i båda val, medan Kökar hade den lägsta aktiviteten i lagtingsvalet och Finström i kommunalvalet.

Några större skillnader mellan lagtings- och kommunalvalet när det gäller deltagande märks inte i de olika kommunerna. I de flesta kommuner var deltagandet något högre i kommunalvalet. Störst var skillnaden i Kökar, där deltagandet i kommunalvalet var över fyra procentenheter större än i lagtingsvalet.

I vissa kommuner finns rätt stora skillnader mellan kvinnors och mäns valdeltagande. I lagtingsvalet röstade männen flitigare än kvinnorna i Brändö, Kumlinge och Vårdö och i kommunalvalet i Sund och Vårdö. Kvinnornas valdeltagande var högre i alla andra kommuner. Såväl kvinnor som män hade det högsta valdeltagandet i skärgården och det lägsta i Mariehamn.

Den största skillnaden mellan kommunerna finner man om man jämför åldersgrupperna. Medan t.ex. väljarna under 30 år i vissa kommuner hade ett valdeltagande i lagtingsvalet som låg under 40 procent, fanns det också kommuner där andelen var över 60 procent. Också bland de äldre röstberättigade finns det stora variationer mellan kommunerna när det gäller valdeltagandet. Några större skillnader mellan lagtings- och kommunalvalet finns inte när det gäller de olika åldersgruppernas kommunvisa valdeltagande. Den tidigare nämnda tendensen, att yngre röstade något flitigare i kommunalvalet än i lagtingsvalet, märks också i nästan alla enskilda kommuner.

Hög aktivitet i alla kommuner bland 40 – 69-åringarna

Med hjälp av *tabell 6* kan man studera skillnaderna i valdeltagande efter ålder, kön och kommun mera ingående. Tabellens vänstra del visar valdeltagandet efter kön för åldersgrupperna 18 - 29 år, 30 - 39 år, 40 - 69 år, 70 - 79 år samt 80 år och över. Att åldersgrupperna är sammanslagna på detta sätt kan motiveras med de skillnader i röstningsaktiviteten som de olika grupperna uppvisar. I tabellens högra del framgår hur mycket respektive grupps valdeltagande avviker från det totala valdeltagandet på Åland, d.v.s. 67,6 procent. T.ex. i Brändö röstade 72,2 procent av 30 - 39-åringarna och därför anges värdet 4,6 för denna grupp, eftersom deras valdeltagande var 4,6 procentenheter högre än det totala åländska valdeltagandet.

Tabell 5: Valdeltagande enligt kommun, ålder och kön 2003, procent

Kommun	Röstberättigade totalt	Valdeltagande 2003 efter ålder och kön, procent									Totalt	
		18-29	30-39	40-49	50-59	60-69	70-79	80+	Kvinnor	Män	1999	2003
Lagtingsvalet												
Brändö	353	60,0	72,2	76,3	81,8	82,5	63,0	51,5	70,5	73,3	76,0	72,0
Eckerö	620	62,2	88,6	84,7	75,6	87,5	73,3	62,3	77,9	76,7	78,4	77,3
Finström	1 718	41,3	65,7	71,3	72,8	80,4	65,9	49,2	67,3	62,2	66,2	64,8
Föglö	459	38,2	73,7	82,9	82,8	81,0	73,0	62,2	74,4	68,8	74,7	71,5
Geta	337	48,1	75,7	71,2	90,2	75,0	75,6	25,8	70,7	64,1	66,5	67,4
Hammarland	1 012	59,4	69,1	76,8	70,6	75,2	79,1	32,0	70,0	68,2	66,1	69,1
Jomala	2 482	46,7	69,1	72,8	74,5	79,3	69,0	44,9	69,2	65,2	62,7	67,2
Kumlinge	290	76,2	85,2	89,3	86,5	82,2	75,0	40,6	77,5	78,9	79,0	78,3
Kökar	211	33,3	75,5	83,3	72,5	60,6	57,7	33,3	71,6	56,9	68,3	63,5
Lemland	1 145	46,7	62,7	79,7	78,6	72,6	67,0	51,5	69,7	66,3	64,7	68,0
Lumparland	273	67,4	76,7	91,1	83,3	79,5	87,0	25,0	81,2	75,0	83,9	78,0
Saltvik	1 271	49,5	68,2	74,3	77,8	75,6	73,5	44,4	69,7	67,5	66,1	68,6
Sottunga	94	62,5	100,0	89,5	88,2	90,9	100,0	88,2	95,9	82,2	89,5	89,4
Sund	727	48,4	78,0	74,2	76,8	83,6	69,9	47,8	72,3	70,8	71,6	71,5
Vårdö	310	48,6	72,3	90,2	78,8	72,5	74,4	48,0	70,7	72,5	76,5	71,6
Mariehamn	7 667	45,7	64,5	71,6	75,9	76,5	75,4	48,6	66,7	63,6	62,6	65,3
Landskommuner	11 302	49,5	70,3	76,5	76,5	78,4	71,4	47,2	70,9	67,6	68,3	69,2
- Landsbygden	9 585	49,1	69,5	75,3	75,6	78,6	71,4	45,4	70,2	66,9	66,8	68,6
- Skärgården	1 717	52,0	75,4	84,4	81,4	77,7	71,4	52,8	74,4	71,2	76,1	72,7
Hela Åland	18 969	47,7	68,0	74,6	76,2	77,7	73,0	47,8	69,1	66,0	66,0	67,6
Kommunalvalet												
Brändö	366	62,1	78,2	75,4	80,3	82,5	63,6	58,8	74,1	72,9	76,7	73,5
Eckerö	641	62,9	87,0	86,8	76,4	86,7	66,7	61,4	77,5	76,3	78,0	76,9
Finström	1 748	44,5	65,7	69,4	72,7	78,9	61,8	46,7	67,1	62,3	66,8	64,7
Föglö	452	43,6	75,4	79,5	83,7	82,3	73,0	56,0	76,2	68,9	72,6	72,3
Geta	354	56,0	78,0	69,7	88,9	74,2	73,3	25,8	72,0	65,4	65,6	68,6
Hammarland	1 035	63,5	69,7	78,1	71,1	74,6	76,2	29,6	71,7	68,0	65,8	69,8
Jomala	2 487	52,7	70,2	71,5	73,7	78,0	68,4	44,4	71,1	65,6	62,9	68,3
Kumlinge	300	81,1	90,3	89,7	85,2	80,0	76,3	40,6	79,5	79,2	80,5	79,3
Kökar	216	50,0	78,4	86,2	73,8	66,7	57,7	32,0	75,3	61,3	68,4	67,6
Lemland	1 168	54,0	64,2	80,6	78,4	69,8	67,4	45,9	72,0	67,0	65,3	69,5
Lumparland	276	74,4	81,0	91,3	82,3	76,6	87,5	25,0	83,6	76,1	83,7	79,3
Saltvik	1 294	54,2	68,5	73,3	78,0	75,5	72,8	44,8	70,5	68,2	66,1	69,4
Sottunga	98	62,5	100,0	90,5	88,2	90,9	100,0	88,2	96,2	82,2	89,5	89,8
Sund	754	53,4	77,4	75,6	76,7	82,3	69,6	46,8	72,1	72,2	71,9	72,1
Vårdö	312	56,3	81,4	86,7	79,7	71,2	73,3	50,0	72,5	74,8	75,5	73,7
Mariehamn	7 883	50,5	65,8	71,4	74,4	75,0	72,7	45,5	67,4	64,5	63,0	66,0
Landskommuner	11 501	54,7	71,5	76,0	76,3	77,4	70,0	46,3	72,1	68,1	68,4	70,1
- Landsbygden	9 757	54,2	70,2	74,9	75,4	77,2	69,6	44,1	71,3	67,3	67,0	69,3
- Skärgården	1 744	58,5	80,4	83,2	81,4	78,1	71,6	52,7	76,8	72,2	75,7	74,4
Hela Åland	19 384	52,7	69,2	74,3	75,6	76,5	71,0	45,9	70,1	66,7	66,2	68,4

Överst i tabellen visas totala uppgifter för kommunerna och regionerna. Därefter visas siffror för regionerna skilt för kvinnor och män. Längst ner presenteras valdeltagandet för tre olika grupper av kommuner. Kommunerna har delats in i tre olika grupper efter det totala valdeltagandet i respektive kommun. De kommuner där valdeltagandet var 67,6 procent eller ett par procentenheter högre eller lägre har placerats i gruppen Medel (Geta, Hammarland, Jomala, Lemland och Saltvik). De kommuner som hade ett lägre valdeltagande än detta, d.v.s. Finström, Kökar och Mariehamn placerades i gruppen Lågt. I gruppen Högt ingår de kommuner som hade ett valdeltagande på 70 procent eller mera (Brändö, Eckerö, Föglö, Kumlinge, Lumparland, Sottunga, Sund och Vårdö).

Om vi först ser på regionerna, kan vi konstatera att det låga valdeltagandet i både den yngsta och den äldsta gruppen förekommer i alla regioner. I skärgården avvek dessa gruppers valdeltagande något mindre från det totala än på landsbygden och i Mariehamn. När det gäller 30 - 39-åringarna var deras valdeltagande i skärgården betydligt större än 67,6 procent och på landsbygden något högre, medan det i Mariehamn var något lägre. 40 - 69-åringarnas valdeltagande var högre än det totala i alla regioner, men avvek betydligt mera i positiv riktning i skärgården än på landsbygden och i Mariehamn. 70 - 79-åringarna avvek också i positiv riktning i alla regioner, mest i Mariehamn. Valdeltagandet för dem som var 80 år eller äldre låg under det totala i alla regioner, men minst i skärgården.

Om vi så ser på de enskilda kommunerna, finner vi att 18 - 29-åringarnas valdeltagande låg under det totala åländska valdeltagandet i alla kommuner utom Kumlinge. I Lumparland var det på i stort sett samma nivå. Samma mönster går igen också för dem som var 80 år eller äldre. Endast i Sottunga uppvisade denna åldersgrupp en större röstningsaktivitet än väljarkåren totalt. Gruppen 30 - 39 år hade ett lägre valdeltagande än det totala i Lemland, Mariehamn och Finström. I övriga kommuner röstade personerna i denna åldersgrupp flitigare än ålänningarna totalt. I Sottunga hade denna grupp ett valdeltagande som var hela 32 procentenheter högre än det totala.

Den flitigast röstande åldersgruppen, d.v.s. 40 - 69-åringarna, hade i alla kommuner ett högre valdeltagande än det totala. Mest avvek de från den totala siffran i Sottunga (+ 22 procentenheter) och minst i Kökar (+ 4 procentenheter). I åldersgruppen 70 - 79 var valdeltagandet högre än det totala i alla kommuner utom Brändö, Finström, Kökar och Lemland.

Tabell 6: Jämförelse av valdeltagande i lagtingsvalet 2003 enligt åldersgrupp

Region/ kommun/ kommungrupp	Valdeltagande, procent						Differens mellan det totala valdeltagandet på Åland och valdeltagandet i respektive grupp, procentenheter							
	2003					Totalt	2003					Totalt		
	Ålder	18-29	30-39	40-69	70-79		80+	Ålder	18-29	30-39	40-69	70-79	80+	1999
Totalt														
Brändö	60,0	72,2	80,2	63,0	51,5	72,0	-7,6	4,6	12,6	-4,7	-16,1	10,0	4,3	
Eckerö	62,2	88,6	81,9	73,3	62,3	77,3	-5,4	21,0	14,3	5,7	-5,4	12,4	9,6	
Finström	41,3	65,7	74,3	65,9	49,2	64,8	-26,3	-1,9	6,7	-1,7	-18,5	0,2	-2,8	
Föglö	38,2	73,7	82,3	73,0	62,2	71,5	-29,4	6,1	14,7	5,4	-5,4	8,8	3,8	
Geta	48,1	75,7	77,0	75,6	25,8	67,4	-19,5	8,1	9,4	8,0	-41,8	0,5	-0,3	
Hammarland	59,4	69,1	73,9	79,1	32,0	69,1	-8,2	1,5	6,3	11,5	-35,6	0,2	1,5	
Jomala	46,7	69,1	74,9	69,0	44,9	67,2	-21,0	1,4	7,3	1,4	-22,8	-3,2	-0,4	
Kumlinge	76,2	85,2	86,3	75,0	40,6	78,3	8,6	17,6	18,7	7,4	-27,0	13,1	10,7	
Kökar	33,3	75,5	71,1	57,7	33,3	63,5	-34,3	7,9	3,5	-9,9	-34,3	2,4	-4,1	
Lemland	46,7	62,7	77,7	67,0	51,5	68,0	-20,9	-5,0	10,1	-0,6	-16,1	-1,3	0,4	
Lumparland	67,4	76,7	84,6	87,0	25,0	78,0	-0,2	9,1	16,9	19,3	-42,6	18,0	10,4	
Saltvik	49,5	68,2	76,0	73,5	44,4	68,6	-18,2	0,6	8,4	5,9	-23,2	0,2	1,0	
Sottunga	62,5	100,0	89,4	100,0	88,2	89,4	-5,1	32,4	21,7	32,4	20,6	23,5	21,7	
Sund	48,4	78,0	77,9	69,9	47,8	71,5	-19,3	10,4	10,3	2,2	-19,8	5,6	3,9	
Vårdö	48,6	72,3	79,7	74,4	48,0	71,6	-19,0	4,7	12,1	6,8	-19,6	10,5	4,0	
Mariehamn	45,7	64,5	74,6	75,4	48,6	65,3	-22,0	-3,1	7,0	7,8	-19,0	-3,3	-2,3	
Landskommuner	49,5	70,3	77,0	71,4	47,2	69,2	-18,2	2,6	9,4	3,8	-20,4	2,3	1,6	
- Landsbygden	49,1	69,5	76,2	71,4	45,4	68,6	-18,5	1,9	8,6	3,8	-22,2	0,9	0,9	
- Skärgården	52,0	75,4	81,2	71,4	52,8	72,7	-15,6	7,8	13,6	3,8	-14,8	10,1	5,1	
Hela Åland	47,7	68,0	76,1	73,0	47,8	67,6	-20,0	0,4	8,4	5,3	-19,8	0,0	0,0	
Region														
Kvinnor														
Mariehamn	48,2	71,2	75,6	73,8	43,3	66,7	-19,4	3,6	8,0	6,1	-24,3	-2,0	-0,9	
Landskommuner	50,2	74,5	79,9	71,2	44,6	70,9	-17,4	6,9	12,3	3,6	-23,0	3,8	3,2	
- Landsbygden	49,9	73,6	78,9	71,5	43,0	70,2	-17,8	6,0	11,3	3,9	-24,6	2,3	2,6	
- Skärgården	52,9	80,5	86,1	70,3	49,6	74,4	-14,7	12,9	18,5	2,7	-18,1	12,3	6,8	
Hela Åland	49,2	73,2	78,1	72,3	44,0	69,1	-18,4	5,6	10,5	4,7	-23,6	1,3	1,5	
Män														
Mariehamn	43,3	58,3	73,3	77,7	60,6	63,6	-24,3	-9,4	5,7	10,1	-7,0	-4,8	-4,0	
Landskommuner	48,8	66,1	74,3	71,6	52,5	67,6	-18,8	-1,5	6,7	4,0	-15,1	0,9	-0,1	
- Landsbygden	48,5	65,5	73,7	71,4	50,3	66,9	-19,1	-2,1	6,1	3,7	-17,3	-0,6	-0,7	
- Skärgården	51,3	70,5	77,4	72,5	59,0	71,2	-16,3	2,9	9,8	4,9	-8,6	8,1	3,6	
Hela Åland	46,3	63,0	74,0	73,8	55,8	66,0	-21,4	-4,6	6,4	6,1	-11,8	-1,4	-1,6	
Kommungrupp efter valdeltagande														
Kvinnor														
Lågt	47,6	71,1	76,1	72,4	43,7	66,9	-20,0	3,5	8,5	4,7	-24,0	-2,0	-0,7	
Medel	49,7	72,1	77,9	73,7	40,3	69,6	-17,9	4,4	10,3	6,1	-27,3	2,1	2,0	
Högt	56,3	83,6	85,0	69,9	49,2	75,4	-11,3	16,0	17,4	2,3	-18,4	11,4	7,8	
Alla kommuner	49,2	73,2	78,1	72,3	44,0	69,1	-18,4	5,6	10,5	4,7	-23,6	1,3	1,5	
Män														
Lågt	42,3	59,4	72,6	74,6	57,3	63,2	-25,3	-8,2	5,0	7,0	-10,3	-4,8	-4,4	
Medel	49,1	63,5	73,5	70,4	43,8	66,3	-18,6	-4,1	5,8	2,7	-23,9	-2,0	-1,3	
Högt	55,7	74,3	78,5	76,9	65,9	73,6	-11,9	6,6	10,9	9,3	-1,8	10,0	5,9	
Alla kommuner	46,3	63,0	74,0	73,8	55,8	66,0	-21,4	-4,6	6,4	6,1	-11,8	-1,4	-1,6	
Totalt														
Lågt	44,9	65,1	74,4	73,3	48,1	65,2	-22,7	-2,6	6,8	5,7	-19,5	-3,3	-2,5	
Medel	49,4	67,8	75,6	72,1	41,4	68,0	-18,3	0,2	8,0	4,5	-26,2	0,0	0,4	
Högt	56,0	78,8	81,5	73,4	54,4	74,4	-11,7	11,2	13,9	5,8	-13,2	10,7	6,8	
Alla kommuner	47,7	68,0	76,1	73,0	47,8	67,6	-20,0	0,4	8,4	5,3	-19,8	0,0	0,0	

Kommuner som ingår i de olika grupperna efter valdeltagande:

Lågt	Finström, Kökar och Mariehamn
Medel	Geta, Hammarland, Jomala, Lemland och Saltvik
Högt	Brändö, Eckerö, Föglö, Kumlinge, Lumparland, Sottunga, Sund och Vårdö

Stora regionala skillnader mellan köns röstningsaktivitet i vissa åldersgrupper

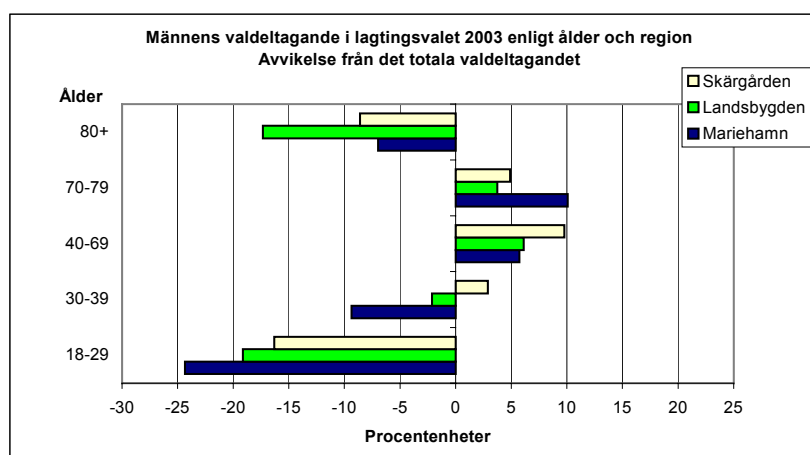
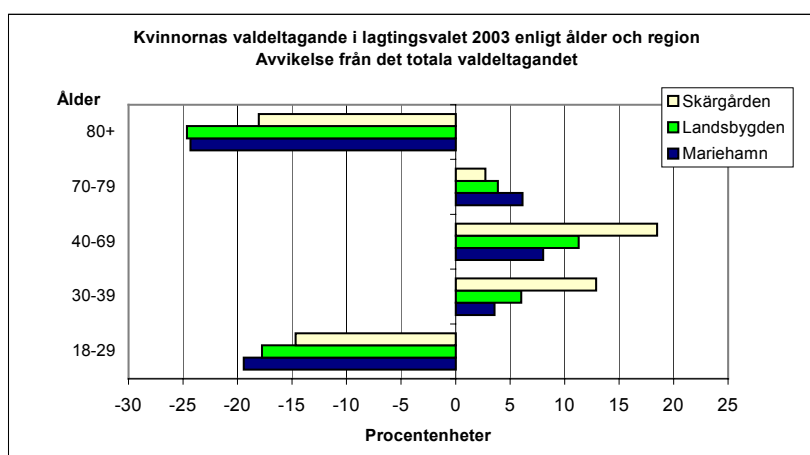
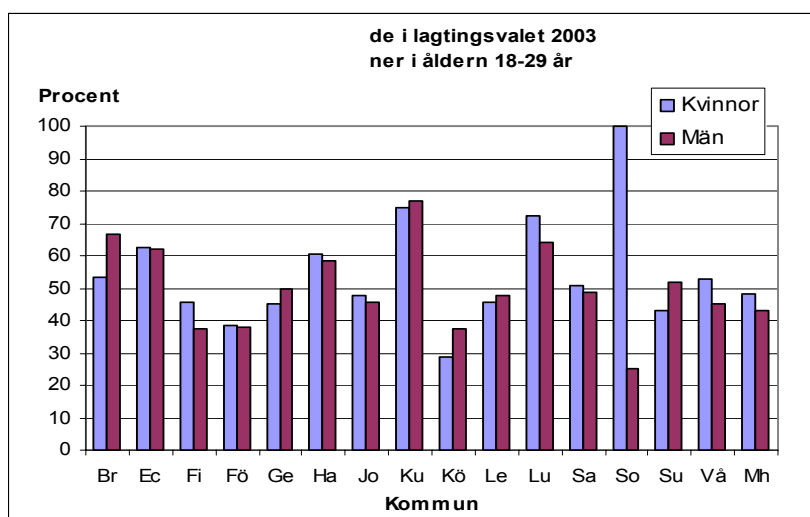
Om man studerar kvinnors och mäns valdeltagande skilt, framkommer ett delvis annat mönster. I åldern 18 - 29 år var männens valdeltagande betydligt under det totala i alla regioner och nästan alla kommuner. Kumlinge var den enda kommun där deras valdeltagande låg över det totala. För kvinnorna i samma åldersgrupp låg valdeltagandet betydligt under det totala i alla regioner. I Kumlinge, Sottunga och Lumparland var valdeltagandet betydligt större än totalt.

I åldern 30 - 39 år var männens röstningsaktivitet större än den totala i skärgården, men mindre på landsbygden och i Mariehamn. Aktiviteten var hög i de flesta skärgårdskommuner samt Lumparland, Geta, Sund och Eckerö, medan den var låg i Mariehamn och några stora landskommuner. För kvinnorna i denna åldersgrupp var valdeltagandet betydligt högre än det totala i skärgården och något högre på landsbygden och i Mariehamn. För de röstberättigade i åldrarna 40 - 69 år gäller att både män och kvinnor utnyttjade sin rösträtt flitigare än genomsnittet i alla regioner och i alla enskilda kommuner utom Kökar där männen röstade sämre än genomsnittet. Både män och kvinnor röstade flitigare i skärgården än i de andra regionerna.

Både männens och kvinnornas valdeltagande i åldern 70 - 79 år översteg det totala i alla regioner. I några kommuner var deltagandet högt, i några lika stort som det totala och i några lägre än det totala. För gruppen av personer som var 80 år och äldre, slutligen, kan noteras att männens valdeltagande var lägre än det totala i alla regioner, lägst på landsbygden. I vissa enskilda kommuner var det dock mycket högt, t.ex. i Sottunga och Vårdö. För kvinnorna var deltagandet betydligt under det totala i alla regioner, och också i alla enskilda kommuner var det lägre, förutom i Sottunga där det var betydligt högre.

Om man studerar den kommungruppering som har gjorts utgående från valdeltagandet kan följande noteras: I de kommuner som hade lågt valdeltagande drogs siffran ner av låg aktivitet bland både kvinnor och män under 30 år, av män mellan 30 och 40 samt av kvinnor och män över 80. Det som var annorlunda i de kommuner som har hänförs till gruppen med medelhögt deltagande var främst röstningsaktiviteten bland 30 - 39-åringarna. Kvinnorna i denna åldersgrupp röstade flitigare än genomsnittet och männen i lägre utsträckning än genomsnittet. Men även i denna grupp röstade väljarna under 30 år och männen över 80 år i låg grad. När det gäller kommungruppen med högt valdeltagande, slutligen, var den största skillnaden väljarna under 30. Både kvinnornas och männens valdeltagande i denna åldersgrupp avvek från det totala i negativ riktning, men inte lika mycket som i de båda andra kommungrupperna. I denna kommungrupp röstade också kvinnorna i 30 - 39-årsåldern i betydligt större utsträckning än väljarna totalt. Väljarna i åldern 40 - 69 år, som röstade flitigare än genomsnittet i alla kommuner, hade i denna kommungrupp ett ännu högre deltagande än i de båda andra grupperna, både när det gäller män och kvinnor.

Nedanstående diagram illustrerar för lagtingsvalets del de stora skillnader som finns mellan kommunerna och könen när det gäller valdeltagande hos de yngre väljarna samt de regionvisa skillnader som finns beträffande kvinnors och mäns valdeltagande i olika åldrar.



Lågt men något ökande valdeltagande bland personer utan hembygdsrätt

Röstberättigade i kommunalvalet var alla som fyllde 18 år senast på valdagen och hade hembygdsrätt samt hade hemort i någon åländsk kommun den första september valåret. Därtill kom personer utan hembygdsrätt som uppfyllde de övriga villkoren och som under de tre åren närmast före valåret utan avbrott haft hemort på Åland. Rösträtten för personer utan hembygdsrätt gällde nu oberoende av medborgarskap, efter att vid 1995 års val ha varit begränsad till medborgare i de nordiska länderna. Personer med hembygdsrätt bosatta utanför Åland saknade således rösträtt i kommunalvalet.

Gruppen personer utan hembygdsrätt innehåller personer som är relativt nyinflyttade till Åland och ännu inte har bott här tillräckligt länge för att få hembygdsrätt, inflyttade som har bott här längre, men som inte kan få hembygdsrätt för att de inte är finska medborgare samt personer som både har bott här länge och är finska medborgare men ändå har valt att inte ansöka om hembygdsrätt.

Totalt fanns det 1 383 personer som saknade hembygdsrätt, men som hade rösträtt i kommunalvalet. Detta var drygt sju procent av de röstberättigade. Jämfört med förra valet har antalet röstberättigade med hembygdsrätt ökat med 74 och antalet utan hembygdsrätt med 176.

I *tabell 7* framgår att valdeltagandet bland personer utan hembygdsrätt uppgick till knappt 44 procent jämfört med drygt 70 procent bland personer med hembygdsrätt. I båda grupper röstade kvinnorna flitigare än männen och i båda grupper har valdeltagandet ökat från valet 1999.

Valdeltagandet bland personer utan hembygdsrätt var som högst bland 40 – 69-åringarna, där det rörde sig kring 50 procent.

Knappt fem procent av de avgivna rösterna kom från personer utan hembygdsrätt, medan tretton procent av dem som inte röstade i kommunalvalet tillhörde denna grupp.

Av de röstberättigade utan hembygdsrätt var hälften finska medborgare, 37 procent svenska medborgare, 2 procent medborgare i övriga nordiska länder och 10 procent medborgare i andra länder. Valdeltagandet var högst bland de svenska och de övriga nordiska medborgarna, 50 respektive 53 procent, något lägre bland de finska medborgarna, 41 procent, samt lägst bland de utomnordiska medborgarna, där det var 35 procent.

**Tabell 7. Personer med respektive utan hembygdsrätt
Valdeltagande i kommunalvalet 2003 enligt ålder, kön och medborgarskap**

Ålder	Röstberättigade 2003			Röstande 2003			Valdeltagande, procent					
	Kvinnor	Män	Totalt	Kvinnor	Män	Totalt	Kvinnor		Män		Totalt	
							1999	2003	1999	2003	1999	2003
Personer med hembygdsrätt												
18-29	1 214	1 485	2 699	706	759	1 465	55,0	58,2	44,9	51,1	49,5	54,3
30-39	1 491	1 547	3 038	1 153	1 030	2 183	73,2	77,3	62,6	66,6	67,8	71,9
40-49	1 656	1 622	3 278	1 309	1 180	2 489	76,3	79,0	73,3	72,7	74,8	75,9
50-59	1 872	1 812	3 684	1 482	1 360	2 842	77,2	79,2	76,5	75,1	76,8	77,1
60-69	1 139	1 213	2 352	902	939	1 841	80,0	79,2	75,4	77,4	77,8	78,3
70-79	932	786	1 718	672	582	1 254	68,7	72,1	75,1	74,0	71,4	73,0
80+	836	396	1 232	366	221	587	41,3	43,8	58,9	55,8	46,9	47,6
Totalt	9 140	8 861	18 001	6 590	6 071	12 661	69,3	72,1	66,5	68,5	67,9	70,3
Personer utan hembygdsrätt												
18-29	143	95	238	54	29	83	29,4	37,8	28,8	30,5	29,2	34,9
30-39	193	121	314	95	43	138	51,3	49,2	34,8	35,5	44,3	43,9
40-49	123	114	237	68	53	121	53,8	55,3	40,2	46,5	47,8	51,1
50-59	107	128	235	59	60	119	47,8	55,1	43,1	46,9	45,2	50,6
60-69	61	88	149	30	42	72	48,2	49,2	45,7	47,7	46,8	48,3
70-79	66	50	116	26	23	49	32,9	39,4	28,9	46,0	31,5	42,2
80+	65	29	94	16	6	22	20,0	24,6	20,7	20,7	20,3	23,4
Totalt	758	625	1 383	348	256	604	43,0	45,9	37,0	41,0	40,3	43,7
Alla röstberättigade												
18-29	1 357	1 580	2 937	760	788	1 548	52,9	56,0	44,2	49,9	48,2	52,7
30-39	1 684	1 668	3 352	1 248	1 073	2 321	71,3	74,1	60,8	64,3	66,1	69,2
40-49	1 779	1 736	3 515	1 377	1 233	2 610	74,7	77,4	71,4	71,0	73,1	74,3
50-59	1 979	1 940	3 919	1 541	1 420	2 961	75,6	77,9	74,4	73,2	75,0	75,6
60-69	1 200	1 301	2 501	932	981	1 913	78,4	77,7	73,5	75,4	76,0	76,5
70-79	998	836	1 834	698	605	1 303	66,3	69,9	72,9	72,4	69,1	71,0
80+	901	425	1 326	382	227	609	40,1	42,4	56,1	53,4	45,3	45,9
Totalt	9 898	9 486	19 384	6 938	6 327	13 265	67,5	70,1	64,8	66,7	66,2	68,4
Personer utan hembygdsrätt enligt medborgarskap												
Medborgarskap	Röstberättigade, antal		Röstande, antal		Valdeltagande, procent							
	1999	2003	1999	2003	1999	2003						
Finland	608	696	230	282	37,8	40,5						
Sverige	448	514	207	256	46,2	49,8						
Övriga Norden	34	34	15	18	44,1	52,9						
Övriga länder	117	139	35	48	29,9	34,5						
Totalt	1 207	1 383	487	604	40,3	43,7						

Minskat valdeltagande bland bosatta utanför Åland

I lagtingsvalet fanns 967 röstberättigade som var bosatta utanför Åland, vilket är en ökning med 200 personer sedan 1999. Det är personer som hade hembygdsrätten kvar och således fick rösta i lagtingsval, men som inte hade rösträtt i kommunalvalet, eftersom de inte var bosatta i någon åländsk kommun. Fem procent av de röstberättigade bodde utanför Åland. I åldrarna 18 - 29 år var siffran 18 procent.

I *tabell 8* framgår valdeltagandet bland de röstberättigade som var bosatta på respektive utanför Åland. De som bodde utanför Åland hade ett mycket lågt valdeltagande, eller knappt 16 procent, vilket är ett par procentenheter lägre än vid förra valet. För de bosatta på Åland steg valdeltagandet från 68 procent till över 70 procent.

Endast en procent av de avgivna rösterna kom från de utflyttade. Tretton procent av de icke-röstande var bosatta utanför Åland. I åldrarna 18-29 år var siffran 29 procent. En orsak till att valdeltagandet bland de yngre var något lägre i lagtingsvalet än i kommunalvalet var således låg aktivitet bland de rätt många yngre som var röstberättigade i lagtingsvalet men bodde utanför Åland.

I den nedre delen av tabellen framgår valdeltagandet enligt bosättningsland. Högst var valdeltagandet bland de personer som bodde i Sverige och Finland och lägst bland dem som bodde i andra nordiska länder och utanför Norden. Nästan tre fjärdedelar av de röstberättigade som bodde utanför Åland var bosatta i Sverige.

Nästan alla som har rösträtt i båda val röstar i båda val

I *tabell 9* framgår hur många personer som var röstberättigade respektive röstade i både lagtings- och kommunalvalet eller i bara det ena av valen. Röstberättigade i båda valen var 18 002 personer, endast i lagtingsvalet 967 personer och endast i kommunalvalet 1 382 personer.

Om man har röstat i bara det ena valet beror det till allra största delen på att man har saknat rösträtt i det andra valet. Av de personer som har rösträtt i båda val har nästan samtliga som röstat avgivit sin röst i både lagtings- och kommunalvalet. Bara 25 personer valde att rösta i endast ett av valen trots att de hade rösträtt i båda. De som röstade enbart i lagtingsvalet var 18 personer och de som röstade enbart i kommunalvalet 7 personer.

**Tabell 8: Personer bosatta på respektive utanför Åland
Valdeltagande i lagtingsvalet 2003 enligt ålder, kön och bosättningsland**

Ålder	Röstberättigade 2003			Röstande 2003			Valdeltagande, procent					
	Kvinnor	Män	Totalt	Kvinnor	Män	Totalt	Kvinnor		Män		Totalt	
							1999	2003	1999	2003	1999	2003
Bosatta på Åland												
18-29	1 214	1 485	2 699	707	762	1 469	55,0	58,2	45,2	51,3	49,7	54,4
30-49	3 147	3 169	6 316	2 465	2 211	4 676	74,8	78,3	68,0	69,8	71,5	74,0
50+	4 780	4 207	8 987	3 428	3 100	6 528	69,6	71,7	74,4	73,7	71,8	72,6
Totalt	9 141	8 861	18 002	6 600	6 073	12 673	69,4	72,2	66,6	68,5	68,0	70,4
Bosatta utanför Åland												
18-29	351	251	602	63	41	104	24,9	17,9	17,7	16,3	21,7	17,3
30-49	145	142	287	20	17	37	11,4	13,8	8,0	12,0	9,7	12,9
50+	37	41	78	4	8	12	20,8	10,8	20,0	19,5	20,4	15,4
Totalt	533	434	967	87	66	153	20,3	16,3	14,5	15,2	17,6	15,8
Alla röstberättigade												
18-29	1 565	1 736	3 301	770	803	1 573	50,3	49,2	42,2	46,3	46,0	47,7
30-49	3 292	3 311	6 603	2 485	2 228	4 713	72,4	75,5	65,8	67,3	69,2	71,4
50+	4 817	4 248	9 065	3 432	3 108	6 540	69,3	71,2	74,0	73,2	71,5	72,1
Totalt	9 674	9 295	18 969	6 687	6 139	12 826	67,3	69,1	64,6	66,0	66,0	67,6

Personer bosatta utanför Åland enligt bosättningsland

Land	Röstberättigade		Röstande		Valdeltagande, procent	
	1999	2003	1999	2003	1999	2003
Sverige	495	709	92	118	18,6	16,6
Finland	184	169	30	26	16,3	15,4
Övriga Norden	45	35	10	4	22,2	11,4
Övriga länder	43	50	3	5	7,0	10,0
Land okänt	-	4	-	-	-	-
Totalt	767	967	135	153	17,6	15,8

Tabell 9: Deltagande i båda val 2003

Val	Röst- berättigade	Röstande			Valdeltagande, procent	
		Båda val	Bara lagtings- valet	Bara kommunal- valet	Lagtings- valet	Kommunal- valet
Lagting o. kommunal	18 002	12 655	18	7	70,4	70,3
Bara lagting	967	.	152	.	15,7	.
Bara kommunal	1 382	.	.	603	.	43,6
Summa	20 351	12 655	170	610	67,6	68,4

Ökat förhandsröstande bland äldre, minskat bland yngre

Förutom på själva valdagen den 19 oktober var det möjligt att rösta på förhand på postkontor och olika inrättningar såsom sjukhus och ålderdomshem. Eftersom vallängderna innehöll en skild notering beroende på om väljarna hade röstat på själva valdagen eller före valdagen var det möjligt att studera också om det fanns några skillnader i röstningstidpunkt mellan olika grupper.

I *tabell 10* framgår efter kön och ålder hur stor del av de röstande som röstade före valdagen respektive på valdagen. Dessutom framgår andelen förhandsröster kommunvis.

Nästan 3 500 personer eller 27,2 procent av de röstande i lagtingsvalet valde att rösta under förhandsröstningsperioden. Andelen var något lägre än 1999. Av kvinnorna röstade drygt 29 procent på förhand mot drygt 25 procent av männen. Av samtliga röstberättigade röstade 18 procent före valdagen och 49 procent på valdagen.

Det finns stora skillnader mellan åldersgrupperna. Att rösta före valdagen var populärast bland de äldre väljarna. Av de röstande 60 - 79-åringarna röstade nästan 40 procent på förhand och av dem som var 80 år eller äldre hela 45 procent. De åldersgrupper som mest koncentrerade sitt röstande till valdagen var 30 - 39-åringarna, av vilka endast 17 procent röstade på förhand. Kvinnorna förhandsröstade i större utsträckning än männen i alla åldersgrupper. Jämfört med 1999 års val minskade förhandsröstandet bland de yngre väljarna och ökade bland dem som var 70 år eller äldre.

I kommunalvalet var förhållandena ungefär desamma som vid lagtingsvalet. Andelen som röstade på förhand var något lägre eller 26,8 procent.

Det finns stora skillnader mellan kommunerna när det gäller i hur hög grad väljarna valde att rösta på valdagen eller på förhand. Vanligast att rösta på förhand var det i skärgården, där 47 procent av de röstande utnyttjade denna möjlighet i lagtingsvalet. I Brändö avgavs över 60 procent av rösterna före valdagen. Minst utnyttjades möjligheten att förhandsrösta på landsbygden, där lite mer än var femte väljare röstade före valdagen. Lägst var andelen i Lumparland och Hammarland, elva respektive tolv procent.

I båda val var andelen förhandsröstande större bland kvinnorna än bland männen i alla kommuner.

Tabell 10: Avgivna röster enligt röstningstidpunkt 2003

Ålder	Förhandsröster 2003			Röster på valdagen 2003			Andel förhandsröster, procent					
	Kvinnor	Män	Totalt	Kvinnor	Män	Totalt	Kvinnor		Män		Totalt	
							1999	2003	1999	2003	1999	2003
Lagtingsvalet												
18-21	72	55	127	188	223	411	31,8	27,7	17,1	19,8	24,4	23,6
22-25	66	58	124	151	186	337	33,0	30,4	26,3	23,8	29,9	26,9
26-29	58	50	108	235	231	466	25,9	19,8	23,1	17,8	24,5	18,8
30-39	210	177	387	960	867	1 827	19,1	17,9	19,8	17,0	19,4	17,5
40-49	291	241	532	1 024	943	1 967	22,6	22,1	20,2	20,4	21,5	21,3
50-59	442	361	803	1 042	1 002	2 044	30,6	29,8	27,2	26,5	28,8	28,2
60-69	352	299	651	553	643	1 196	39,4	38,9	32,4	31,7	36,1	35,2
70-79	282	214	496	393	368	761	38,2	41,8	34,2	36,8	36,4	39,5
80+	175	92	267	193	129	322	48,5	47,6	39,5	41,6	44,9	45,3
Totalt	1 948	1 547	3 495	4 739	4 592	9 331	29,6	29,1	25,6	25,2	27,7	27,2
Kommunalvalet												
18-21	64	50	114	189	217	406	29,3	25,3	15,7	18,7	22,4	21,9
22-25	52	50	102	150	186	336	28,9	25,7	24,3	21,2	26,7	23,3
26-29	49	49	98	256	236	492	22,7	16,1	20,5	17,2	21,6	16,6
30-39	222	177	399	1 026	896	1 922	18,5	17,8	19,4	16,5	18,9	17,2
40-49	306	251	557	1 071	982	2 053	22,4	22,2	20,5	20,4	21,5	21,3
50-59	455	373	828	1 086	1 047	2 133	30,1	29,5	27,0	26,3	28,5	28,0
60-69	358	310	668	574	671	1 245	38,9	38,4	32,4	31,6	35,8	34,9
70-79	292	219	511	406	386	792	38,1	41,8	33,7	36,2	36,1	39,2
80+	180	93	273	202	134	336	48,1	47,1	39,7	41,0	44,7	44,8
Totalt	1 978	1 572	3 550	4 960	4 755	9 715	28,8	28,5	25,3	24,8	27,1	26,8

Andel förhandsröster, procent

	Lagtingsvalet						Kommunalvalet					
	Kvinnor		Män		Totalt		Kvinnor		Män		Totalt	
	1999	2003	1999	2003	1999	2003	1999	2003	1999	2003	1999	2003
Brändö	42,9	66,7	39,7	59,9	41,2	63,0	42,2	65,1	39,2	59,3	40,7	62,1
Eckerö	26,0	31,4	21,4	28,0	23,6	29,6	25,2	30,6	20,7	27,8	22,9	29,2
Finström	24,4	25,6	17,9	20,2	21,3	23,0	24,1	25,5	17,6	20,0	21,1	22,9
Föglö	49,7	51,5	39,7	41,2	44,5	46,3	48,5	50,9	39,3	41,5	43,8	46,2
Geta	10,3	16,9	10,4	11,9	10,4	14,5	10,9	17,5	11,1	12,0	11,0	14,8
Hammarland	12,9	13,3	10,7	11,6	11,8	12,4	13,1	13,1	11,0	11,6	12,0	12,3
Jomala	24,6	24,1	22,4	21,7	23,6	22,9	24,1	23,8	22,6	21,8	23,3	22,8
Kumlinge	37,8	43,0	30,2	39,2	33,9	41,0	37,8	42,2	30,2	38,5	34,0	40,3
Kökar	40,5	48,5	44,0	47,0	42,3	47,8	40,0	45,2	43,6	43,8	41,8	44,5
Lemland	28,7	29,9	26,2	26,2	27,5	28,1	27,4	29,0	25,5	27,6	26,5	28,3
Lumparland	19,8	12,0	15,3	10,5	17,4	11,3	17,8	11,6	15,1	10,2	16,4	10,9
Saltvik	23,6	23,2	20,7	19,9	22,1	21,6	23,4	23,8	20,1	20,0	21,8	21,9
Sottunga	31,9	57,4	15,8	32,4	24,7	46,4	31,9	56,9	15,8	32,4	24,7	46,6
Sund	25,4	30,6	24,7	24,0	25,0	27,3	26,0	29,7	26,0	23,6	26,0	26,7
Vårdö	36,1	38,7	31,3	32,8	33,8	35,6	36,0	37,8	30,4	32,8	33,3	35,2
Mariehamn	34,4	30,4	30,3	26,6	32,5	28,6	33,0	29,3	29,5	25,6	31,4	27,6
Landskommuner	26,4	28,3	22,9	24,4	24,6	26,4	26,0	28,0	22,7	24,4	24,4	26,2
- Landsbygden	23,2	24,2	20,0	20,6	21,6	22,4	22,8	23,9	19,9	20,7	21,4	22,4
- Skärgården	41,4	50,8	35,7	43,4	38,5	47,0	40,8	49,8	35,3	42,9	38,1	46,3
Hela Åland	29,6	29,1	25,6	25,2	27,7	27,2	28,8	28,5	25,3	24,8	27,1	26,8

3. Ungdomars valdeltagande

Som framgår tidigare i rapporten ligger ungdomarnas valdeltagande långt under genomsnittet. I detta avsnitt görs ett försök att mera detaljerat belysa valbeteendet hos första- och andragångsväljarna, d.v.s. ålderskategorierna 18 – 21 år och 22 – 25 år.

Några grundfakta om ungdomarnas röstande framgår av *tabell 11*. År 2003 röstade 48,8 procent av förstagångsväljarna i lagtingsvalet. 1999 röstade 44,7 procent av förstagångsväljarna. När samma årskullar sedan var andragångsväljare 2003 blev valdeltagandet lägre eller 41,9 procent. De som var andragångsväljare 1999 hade ett valdeltagande på 43,5 procent. När de 2003 hade blivit tredjegångsväljare steg andelen som röstade till 52,3 procent. De nya förstagångsväljarna 2003 uppvisade en större aktivitet än förstagångsväljarna 1999 och andragångsväljarna 2003.

Tabell 11: Jämförelse av det totala valdeltagandet för första- och andragångsväljarna 1999 och 2003

1999			2003		
Ålder	Valdeltagande, procent	Antal röstande	Antal röstande	Valdeltagande, procent	Ålder
Lagtingsvalet					
18-21	44,7	491	538	48,8	18-21
22-25	43,5	492	461	41,9	22-25
			574	52,3	26-29
Kommunalvalet					
18-21	46,0	490	520	51,2	18-21
22-25	44,8	453	438	47,5	22-25
			590	59,0	26-29

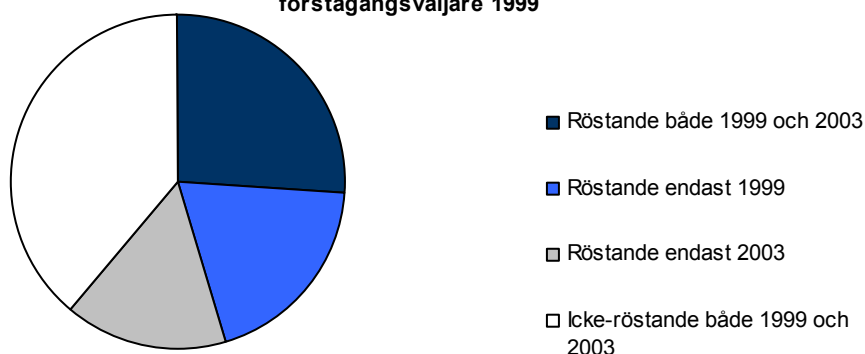
Bara var fjärde röstade både 1999 och 2003

I tabell 12 visas de resultat man får om man jämför röstandet 1999 och 2003 på individnivå för dem som var förstagångsväljare 1999. Totalt var det 1 083 personer som hade rösträtt som 18 – 21-åringar 1999 och som fortfarande hade rösträtt 2003. Av de 489 personer som röstade 1999 var det knappt 58 procent som röstade igen 2003. Av de 594 stycken som inte röstade 1999 var det bara drygt 29 procent som röstade 2003. Dessa andelar var lika stora för både kvinnor och män. Totalt var det bara 26 procent som röstade vid båda val, 35 procent som röstade vid ett av valen och 39 procent som inte röstade vid någotdera val, vilket illustreras av diagrammet. Kvinnor och män uppvisar samma mönster i detta avseende.

Tabell 12. Jämförelse av samma personers valdeltagande i lagtingsvalet 1999 och 2003, förstagångsväljare 1999

	Kvinnor		Män		Totalt	
	Antal	Procent	Antal	Procent	Antal	Procent
Rösträtt endast 1999	7	100,0	9	100,0	16	100,0
- varav röstande	1	14,3	1	11,1	2	12,5
- varav icke-röstande	6	85,7	8	88,9	14	87,5
Rösträtt både 1999 och 2003	499		584		1 083	
- varav röstande 1999	244	100,0	245	100,0	489	100,0
- varav röstande 2003	141	57,8	141	57,6	282	57,7
- varav icke-röstande 2003	103	42,2	104	42,4	207	42,3
- varav icke-röstande 1999	255	100,0	339	100,0	594	100,0
- varav röstande 2003	74	29,0	99	29,2	173	29,1
- varav icke-röstande 2003	181	71,0	240	70,8	421	70,9
Rösträtt endast 2003	12	100,0	6	100,0	18	100,0
- varav röstande	2	16,7	4	66,7	6	33,3
- varav icke-röstande	10	83,3	2	33,3	12	66,7

Valdeltagande i lagtingsvalet för personer med rösträtt både 1999 och 2003, förstagångsväljare 1999



Stora regionala skillnader i ungdomars röstande

I *tabell 13* visas valdeltagandet enligt kön bland 18 - 21-åringar respektive 22 – 25-åringar 1999 och 2003. Uppgifterna visas skilt för Mariehamn, skärgården, Jomala och Finström samt för övriga landskommuner sammanlagt. Avsikten med denna indelning är att kunna fånga upp de regionala olikheter som finns utan att de grupper som redovisas är alltför små, vilket kunde bli fallet om alla landskommuner och skärgårdskommuner visades separat. I *tabell 14* visas samma siffror som differenser i förhållande till det totala valdeltagandet 1999 respektive 2003.

Det finns stora regionala skillnader i ungdomarnas valdeltagande. T.ex. sjönk förstagångsväljarnas valdeltagande kraftigt i Finström jämfört med år 1999 och uppgick år 2003 till bara 34 procent lagtingsvalet. Också i Jomala, som hade den näst lägsta aktiviteten bland förstagångsväljarna sjönk aktiviteten jämfört med 1999. I Mariehamn steg däremot valdeltagandet i denna åldersgrupp, liksom i skärgården och totalt sett i gruppen ”övriga kommuner”. I de båda sistnämnda kategorierna var valdeltagandet över 55 procent. När det gäller andragångsväljarna blev skillnaderna mellan kommunerna/regionerna inte så stora. Andelen som röstade i lagtingsvalet låg mellan 40 och 45 procent. Förändringarna jämfört med 1999 gick däremot i motsatt riktning än för förstagångsväljarna, d.v.s. det steg i Finström och Jomala och sjönk i Mariehamn, skärgården och övriga kommuner.

Högt valdeltagande bland 18-åringar

I *tabell 15* visas valdeltagandet för ettårsklasser för åldrarna 18 – 25 år. Av dessa hade 18-åringarna det högsta valdeltagandet. År 2003 röstade 64,6 procent av 18-åringarna i lagtingsvalet, vilket var endast tre procentenheter lägre än det totala valdeltagandet. Av de 18-åriga flickorna röstade 71,7 procent vilket t.o.m. är högre än kvinnornas totala valdeltagande. Aktiviteten sjönk sedan med stigande ålder och var som lägst bland 20 – 24-åringarna, för att sedan åter vara större bland 25-åringarna. Mönstret är i stora drag detsamma bland både kvinnliga och manliga väljare och både i lagtings- och kommunalvalet. Också 1999 var förhållandena liknande. Jämfört med 1999 ökade aktiviteten betydligt bland 18- och 19-åringarna, medan den var i stort sett oförändrad eller sjönk i de övriga åldersklasserna. I kommunalvalet noteras dock en ganska stor ökning också för 23- och 25-åringarna.

Tabell 13: Valdeltagande enligt kön och region 1999 och 2003, första- och andragångsväljare

Region	Ålder 18-21						Ålder 22-25					
	Kvinnor		Män		Totalt		Kvinnor		Män		Totalt	
	1999	2003	1999	2003	1999	2003	1999	2003	1999	2003	1999	2003
Röstberättigade												
<i>Lagtingsvalet:</i>												
Finström	52	50	49	48	101	98	46	51	53	51	99	102
Jomala	72	66	80	72	152	138	69	60	64	74	133	134
Mariehamn	225	242	257	249	482	491	292	263	286	280	578	543
Skärgården	36	31	39	46	75	77	36	31	33	35	69	66
Övr. kommuner	121	146	168	152	289	298	104	106	149	150	253	256
Hela Åland	506	535	593	567	1 099	1 102	547	511	585	590	1 132	1 101
<i>Kommunalvalet:</i>												
Finström	53	44	43	45	96	89	35	44	51	48	86	92
Jomala	70	59	80	68	150	127	55	42	57	64	112	106
Mariehamn	215	214	246	236	461	450	250	213	268	239	518	452
Skärgården	34	28	40	44	74	72	28	20	32	29	60	49
Övr. kommuner	119	135	166	142	285	277	95	86	140	137	235	223
Hela Åland	491	480	575	535	1 066	1 015	463	405	548	517	1 011	922
Röstande												
<i>Lagtingsvalet:</i>												
Finström	28	20	19	13	47	33	15	23	20	22	35	45
Jomala	34	27	33	31	67	58	30	23	22	33	52	56
Mariehamn	100	115	101	120	201	235	143	112	103	105	246	217
Skärgården	23	18	17	25	40	43	22	13	13	17	35	30
Övr. kommuner	60	80	76	89	136	169	54	46	70	67	124	113
Hela Åland	245	260	246	278	491	538	264	217	228	244	492	461
<i>Kommunalvalet:</i>												
Finström	28	18	19	13	47	31	16	21	17	22	33	43
Jomala	33	29	33	28	66	57	20	20	22	31	42	51
Mariehamn	98	109	103	115	201	224	130	102	100	101	230	203
Skärgården	22	18	17	23	39	41	19	11	12	16	31	27
Övr. kommuner	61	79	76	88	137	167	50	48	67	66	117	114
Hela Åland	242	253	248	267	490	520	235	202	218	236	453	438
Valdeltagande, procent												
<i>Lagtingsvalet:</i>												
Finström	53,8	40,0	38,8	27,1	46,5	33,7	32,6	45,1	37,7	43,1	35,4	44,1
Jomala	47,2	40,9	41,3	43,1	44,1	42,0	43,5	38,3	34,4	44,6	39,1	41,8
Mariehamn	44,4	47,5	39,3	48,2	41,7	47,9	49,0	42,6	36,0	37,5	42,6	40,0
Skärgården	63,9	58,1	43,6	54,3	53,3	55,8	61,1	41,9	39,4	48,6	50,7	45,5
Övr. kommuner	49,6	54,8	45,2	58,6	47,1	56,7	51,9	43,4	47,0	44,7	49,0	44,1
Hela Åland	48,4	48,6	41,5	49,0	44,7	48,8	48,3	42,5	39,0	41,4	43,5	41,9
<i>Kommunalvalet:</i>												
Finström	52,8	40,9	44,2	28,9	49,0	34,8	45,7	47,7	33,3	45,8	38,4	46,7
Jomala	47,1	49,2	41,3	41,2	44,0	44,9	36,4	47,6	38,6	48,4	37,5	48,1
Mariehamn	45,6	50,9	41,9	48,7	43,6	49,8	52,0	47,9	37,3	42,3	44,4	44,9
Skärgården	64,7	64,3	42,5	52,3	52,7	56,9	67,9	55,0	37,5	55,2	51,7	55,1
Övr. kommuner	51,3	58,5	45,8	62,0	48,1	60,3	52,6	55,8	47,9	48,2	49,8	51,1
Hela Åland	49,3	52,7	43,1	49,9	46,0	51,2	50,8	49,9	39,8	45,6	44,8	47,5

Tabell 14: Jämförelse av valdeltagandet enligt region och det totala valdeltagandet 1999 och 2003, första- och andragångsväljare

Region	Valdeltagande, procent				Differens mellan det totala valdeltagandet på Åland och valdeltagandet i respektive grupp, procentenheter					
	Ålder 18-21		Ålder 22-25		Ålder 18-21		Ålder 22-25		Alla åldrar	
	1999	2003	1999	2003	1999	2003	1999	2003	1999	2003
Lagtingsvalet										
<i>Totalt:</i>										
Finström	46,5	33,7	35,4	44,1	-19,5	-33,9	-30,6	-23,5	0,2	-2,8
Jomala	44,1	42,0	39,1	41,8	-21,9	-25,6	-26,9	-25,8	-3,2	-0,4
Mariehamn	41,7	47,9	42,6	40,0	-24,3	-19,7	-23,4	-27,6	-3,3	-2,3
Skärgården	53,3	55,8	50,7	45,5	-12,7	-11,8	-15,3	-22,1	10,1	5,1
Övr. kommuner	47,1	56,7	49,0	44,1	-18,9	-10,9	-17,0	-23,5	2,9	2,8
Hela Åland	44,7	48,8	43,5	41,9	-21,3	-18,8	-22,5	-25,7	0,0	0,0
<i>Kvinnor:</i>										
Finström	53,8	40,0	32,6	45,1	-12,2	-27,6	-33,4	-22,5	1,5	-0,3
Jomala	47,2	40,9	43,5	38,3	-18,8	-26,7	-22,5	-29,3	-1,7	1,6
Mariehamn	44,4	47,5	49,0	42,6	-21,6	-20,1	-17,0	-25,0	-2,0	-0,9
Skärgården	63,9	58,1	61,1	41,9	-2,1	-9,5	-4,9	-25,7	12,3	6,8
Övr. kommuner	49,6	54,8	51,9	43,4	-16,4	-12,8	-14,1	-24,2	4,3	4,1
Hela Åland	48,4	48,6	48,3	42,5	-17,6	-19,0	-17,7	-25,1	1,3	1,5
<i>Män:</i>										
Finström	38,8	27,1	37,7	43,1	-27,2	-40,5	-28,3	-24,5	-1,3	-5,4
Jomala	41,3	43,1	34,4	44,6	-24,8	-24,5	-31,6	-23,0	-4,8	-2,4
Mariehamn	39,3	48,2	36,0	37,5	-26,7	-19,4	-30,0	-30,1	-4,8	-4,0
Skärgården	43,6	54,3	39,4	48,6	-22,4	-13,3	-26,6	-19,0	8,1	3,6
Övr. kommuner	45,2	58,6	47,0	44,7	-20,8	-9,0	-19,0	-22,9	1,5	1,5
Hela Åland	41,5	49,0	39,0	41,4	-24,5	-18,6	-27,0	-26,2	-1,4	-1,6
Kommunalvalet										
<i>Totalt:</i>										
Finström	49,0	34,8	38,4	46,7	-17,2	-33,6	-27,8	-21,7	0,6	-3,7
Jomala	44,0	44,9	37,5	48,1	-22,2	-23,5	-28,7	-20,3	-3,3	-0,1
Mariehamn	43,6	49,8	44,4	44,9	-22,6	-18,6	-21,8	-23,5	-3,2	-2,4
Skärgården	52,7	56,9	51,7	55,1	-13,5	-11,5	-14,5	-13,3	9,5	6,0
Övr. kommuner	48,1	60,3	49,8	51,1	-18,1	-8,1	-16,4	-17,3	2,7	2,8
Hela Åland	46,0	51,2	44,8	47,5	-20,2	-17,2	-21,4	-20,9	0,0	0,0
<i>Kvinnor:</i>										
Finström	52,8	40,9	45,7	47,7	-13,4	-27,5	-20,5	-20,7	2,2	-1,3
Jomala	47,1	49,2	36,4	47,6	-19,1	-19,2	-29,8	-20,8	-1,9	2,7
Mariehamn	45,6	50,9	52,0	47,9	-20,6	-17,5	-14,2	-20,5	-2,1	-1,0
Skärgården	64,7	64,3	67,9	55,0	-1,5	-4,1	1,7	-13,4	12,3	8,4
Övr. kommuner	51,3	58,5	52,6	55,8	-14,9	-9,9	-13,6	-12,6	4,3	4,4
Hela Åland	49,3	52,7	50,8	49,9	-16,9	-15,7	-15,4	-18,5	1,3	1,7
<i>Män:</i>										
Finström	44,2	28,9	33,3	45,8	-22,0	-39,5	-32,9	-22,6	-1,1	-6,1
Jomala	41,3	41,2	38,6	48,4	-25,0	-27,2	-27,6	-20,0	-4,6	-2,8
Mariehamn	41,9	48,7	37,3	42,3	-24,3	-19,7	-28,9	-26,1	-4,4	-3,9
Skärgården	42,5	52,3	37,5	55,2	-23,7	-16,1	-28,7	-13,2	6,9	3,8
Övr. kommuner	45,8	62,0	47,9	48,2	-20,4	-6,4	-18,3	-20,2	1,1	1,2
Hela Åland	43,1	49,9	39,8	45,6	-23,1	-18,5	-26,4	-22,8	-1,4	-1,7

Tabell 15: Valdeltagande enligt ålder och kön 1999 och 2003, första- och andragångsväljare

		Ålder							
		18	19	20	21	22	23	24	25
Lagtingsvalet									
<i>Röstberättigade:</i>									
Kvinnor	1999	121	134	121	130	128	140	130	149
	2003	145	131	125	134	122	137	124	128
Män	1999	157	171	131	134	119	154	159	153
	2003	152	114	151	150	155	169	135	131
Totalt	1999	278	305	252	264	247	294	289	302
	2003	297	245	276	284	277	306	259	259
<i>Röstande:</i>									
Kvinnor	1999	70	59	58	58	53	61	58	92
	2003	104	62	38	56	52	58	44	63
Män	1999	74	67	53	52	47	54	68	59
	2003	88	61	70	59	56	67	58	63
Totalt	1999	144	126	111	110	100	115	126	151
	2003	192	123	108	115	108	125	102	126
<i>Valdeltagande, procent:</i>									
Kvinnor	1999	57,9	44,0	47,9	44,6	41,4	43,6	44,6	61,7
	2003	71,7	47,3	30,4	41,8	42,6	42,3	35,5	49,2
Män	1999	47,1	39,2	40,5	38,8	39,5	35,1	42,8	38,6
	2003	57,9	53,5	46,4	39,3	36,1	39,6	43,0	48,1
Totalt	1999	51,8	41,3	44,0	41,7	40,5	39,1	43,6	50,0
	2003	64,6	50,2	39,1	40,5	39,0	40,8	39,4	48,6
Kommunalvalet									
<i>Röstberättigade:</i>									
Kvinnor	1999	125	135	114	117	113	112	102	136
	2003	147	122	99	112	94	106	96	109
Män	1999	160	166	128	121	117	142	140	149
	2003	156	116	136	127	139	146	119	113
Totalt	1999	285	301	242	238	230	254	242	285
	2003	303	238	235	239	233	252	215	222
<i>Röstande:</i>									
Kvinnor	1999	75	57	54	56	50	54	49	82
	2003	104	61	36	52	43	52	42	65
Män	1999	77	70	53	48	45	48	66	59
	2003	89	63	60	55	50	68	58	60
Totalt	1999	152	127	107	104	95	102	115	141
	2003	193	124	96	107	93	120	100	125
<i>Valdeltagande, procent:</i>									
Kvinnor	1999	60,0	42,2	47,4	47,9	44,2	48,2	48,0	60,3
	2003	70,7	50,0	36,4	46,4	45,7	49,1	43,8	59,6
Män	1999	48,1	42,2	41,4	39,7	38,5	33,8	47,1	39,6
	2003	57,1	54,3	44,1	43,3	36,0	46,6	48,7	53,1
Totalt	1999	53,3	42,2	44,2	43,7	41,3	40,2	47,5	49,5
	2003	63,7	52,1	40,9	44,8	39,9	47,6	46,5	56,3

Lågt valdeltagande bland ungdomar utan hembygdsrätt

I tabell 16 visas uppgifter från kommunalvalet skilt för ungdomar med respektive utan hembygdsrätt. Antalet första- och andragångsväljare utan hembygdsrätt är relativt litet. År 2003 uppgick de till 125 personer eller sex procent av de röstberättigade. År 1999 var de fem procent.

Liksom bland väljarna totalt var röstningsaktiviteten också bland ungdomarna lägre bland dem som saknade hembygdsrätt. För förstagångsväljarna var siffran 32 procent bland dem som var utan hembygdsrätt mot 52 procent bland dem som hade hembygdsrätt. För andragångsväljarna var motsvarande siffror 35 respektive 48 procent. Jämfört med 1999 steg valdeltagandet för både första- och andragångsväljarna bland de personer som hade hembygdsrätt. För personer utan hembygdsrätt var aktiviteten oförändrad bland förstagångsväljarna och steg betydligt bland andragångsväljarna. Det bör påpekas att det rör sig om ett litet antal röstande, varför tillfälligheter kan medföra ganska stora förändringar.

**Tabell 16: Personer med respektive utan hembygdsrätt
Valdeltagande enligt kön i kommunalvalet 1999 och 2003, första- och
andragångsväljare**

	Ålder	Personer med hembygdsrätt		Personer utan hembygdsrätt		Alla röstberättigade	
		18-21	22-25	18-21	22-25	18-21	22-25
Röstberättigade							
Kvinnor	1999	467	422	24	41	491	463
	2003	445	367	35	38	480	405
Män	1999	556	523	19	25	575	548
	2003	505	495	30	22	535	517
Totalt	1999	1 023	945	43	66	1 066	1 011
	2003	950	862	65	60	1 015	922
Röstande							
Kvinnor	1999	235	228	7	7	242	235
	2003	244	186	9	16	253	202
Män	1999	241	212	7	6	248	218
	2003	255	231	12	5	267	236
Totalt	1999	476	440	14	13	490	453
	2003	499	417	21	21	520	438
Valdeltagande, procent							
Kvinnor	1999	50,3	54,0	29,2	17,1	49,3	50,8
	2003	54,8	50,7	25,7	42,1	52,7	49,9
Män	1999	43,3	40,5	36,8	24,0	43,1	39,8
	2003	50,5	46,7	40,0	22,7	49,9	45,6
Totalt	1999	46,5	46,6	32,6	19,7	46,0	44,8
	2003	52,5	48,4	32,3	35,0	51,2	47,5

Boende utanför Åland viktig faktor för ungdomars låga valdeltagande

En faktor som berör en större del av ungdomarna är bostadsorten. År 2003 var 14 procent av förstagångs- och 22 procent av andragångsväljarna bosatta utanför Åland. År 1999 var motsvarande siffror 7 respektive 17 procent. Att en person är bosatt utanför Åland betyder här att han eller hon är skriven och har sin officiella hemort utanför Åland. Personer som studerar eller arbetar utanför Åland, men ändå är skrivna i en åländsk kommun ingår i kategorin bosatta på Åland. Om man jämför med statistik om hur många ålänningar som studerar utanför Åland, kan man dra slutsatsen att också ett betydande antal av dem som är skrivna på Åland vistas utanför Åland. *Tabell 17* innehåller uppgifter om röstandet i lagtingsval för ungdomar bosatta på respektive utanför Åland.

Bland förstagångsväljarna var valdeltagandet 25 procent för dem som bodde utanför Åland mot nästan 53 procent för dem som bodde på Åland. För andragångsväljarna var motsvarande siffror 18 respektive 48,5 procent. Jämfört med 1999 ökade aktiviteten hos de bosatta på Åland och bland förstagångsväljarna utanför Åland, medan den sjönk för andragångsväljarna utanför Åland.

Inverkan på det totala valdeltagandet av den låga aktiviteten bland ungdomar boende utanför Åland kan sammanfattas på följande sätt: Den bidrog till att dämpa ökningen av röstandet hos förstagångsväljarna genom att antalet boende utanför Åland fördubblades, eftersom deras aktivitet trots ökningen fortfarande var bara hälften av de på Åland boendes. Den förorsakade också minskningen av aktiviteten hos andragångsväljarna, eftersom antalet boende utanför Åland ökade samtidigt som deras valdeltagande sjönk och överflyglade därmed den lilla uppgången i aktiviteten hos de boende på Åland.

I *tabell 18* visas en jämförelse mellan valen 1999 och 2003 baserad på individuppgifter för dem som var förstagångsväljare 1999. Röstningsbeteendet i de båda valen jämförs enligt bostadsorten 1999 respektive 2003. Av dem som röstade 1999 var det de som bodde på Åland vid båda val som hade den högsta benägenheten att rösta 2003, medan de som hade flyttat ut var minst benägna att rösta. Av dem som inte röstade 1999 var det de som hade flyttat tillbaka till Åland som hade det högsta valdeltagandet 2003.

Boende utanför Åland är alltså en viktig faktor när det gäller att förklara ungdomars låga valdeltagande. Någon fullständig bild av sambandet mellan vistelse utanför Åland och valdeltagande får man dock inte av detta material, eftersom också många ungdomar som ingår i kategorin ”bosatta på Åland” vistas utanför Åland för studier.

En intressant frågeställning är i hur hög grad vistelsen utanför Åland gör att man har mindre intresse av att delta i de åländska valen och i vilken grad det är praktiska problem som gör att man inte röstar, t.ex. att man inte är på Åland på valdagen eller att

de möjligheter som erbjuds att rösta före valdagen inte passar. Av de 81 röstande i åldern 18 – 25 år som var skrivna utanför Åland (av totalt 391 röstberättigade) var det 34 som röstade på valdagen och 47 på förhand.

**Tabell 17: Personer bosatta på respektive utanför Åland
Valdeltagande enligt kön i lagtingsvalet 1999 och 2003, första- och
andragångsväljare**

	Ålder	Bosatta på Åland		Bosatta utanför Åland		Alla röstberättigade	
		18-21	22-25	18-21	22-25	18-21	22-25
Röstberättigade							
Kvinnor	1999	467	422	39	125	506	547
	2003	445	367	90	144	535	511
Män	1999	556	523	37	62	593	585
	2003	505	495	62	95	567	590
Totalt	1999	1 023	945	76	187	1 099	1 132
	2003	950	862	152	239	1 102	1 101
Röstande							
Kvinnor	1999	235	228	10	36	245	264
	2003	244	187	16	30	260	217
Män	1999	242	214	4	14	246	228
	2003	256	231	22	13	278	244
Totalt	1999	477	442	14	50	491	492
	2003	500	418	38	43	538	461
Valdeltagande, procent							
Kvinnor	1999	50,3	54,0	25,6	28,8	48,4	48,3
	2003	54,8	51,0	17,8	20,8	48,6	42,5
Män	1999	43,5	40,9	10,8	22,6	41,5	39,0
	2003	50,7	46,7	35,5	13,7	49,0	41,4
Totalt	1999	46,6	46,8	18,4	26,7	44,7	43,5
	2003	52,6	48,5	25,0	18,0	48,8	41,9

Tabell 18: Jämförelse av samma personers valdeltagande i lagtingsvalet 1999 och 2003 enligt bostadsort, förstagångsväljare 1999

	1999			2003	
	Antal	Procent		Antal	Procent
Bosatta på Åland 1999 men ej 2003					
Röstberättigade både 1999 och 2003	214	100,0			
Röstande	100	46,7	- varav röstande 2003	29	29,0
			- varav icke-röstande 2003	71	71,0
Icke-röstande	114	53,3	- varav röstande 2003	10	8,8
			- varav icke-röstande 2003	104	91,2
Bosatta utanför Åland 1999 men på Åland 2003					
Röstberättigade både 1999 och 2003	36	100,0			
Röstande	5	13,9	- varav röstande 2003	3	60,0
			- varav icke-röstande 2003	2	40,0
Icke-röstande	31	86,1	- varav röstande 2003	15	48,4
			- varav icke-röstande 2003	16	51,6
Bosatta på Åland både 1999 och 2003					
Röstberättigade både 1999 och 2003	808	100,0			
Röstande	377	46,7	- varav röstande 2003	247	65,5
			- varav icke-röstande 2003	130	34,5
Icke-röstande	431	53,3	- varav röstande 2003	147	34,1
			- varav icke-röstande 2003	284	65,9
Bosatta utanför Åland både 1999 och 2003					
Röstberättigade både 1999 och 2003	25	100,0			
Röstande	7	28,0	- varav röstande 2003	3	42,9
			- varav icke-röstande 2003	4	57,1
Icke-röstande	18	72,0	- varav röstande 2003	1	5,6
			- varav icke-röstande 2003	17	94,4
Totalt					
Röstberättigade både 1999 och 2003	1 083	100,0			
Röstande	489	45,2	- varav röstande 2003	282	57,7
			- varav icke-röstande 2003	207	42,3
Icke-röstande	594	54,8	- varav röstande 2003	173	29,1
			- varav icke-röstande 2003	421	70,9