

Jakob Sällström, Statistiker
E-post: jakob.sallstrom@asub.ax
Tel: 018-25 493

Sjöfart 2019:1
18.8.2020

Sjöfartsstatistik 2018

I korthet

- Antalet fartyg över 300 bruttoton (Bt) i den åländskägda handelsflottan var 43 vid utgången av 2018. Under perioden 2000–2016 ökade det sammanlagda åländskägda tonnage (mätt i bruttoton (Bt)) med en dryg fjärdedel från knappt 834 000 Bt till över en miljon bruttoton, (1 112 000 Bt). Storleken på tonnage var ungefär densamma 2018, cirka 1 098 000 Bt.
- Mellan 2000–2017 ökade andelen utlandsflaggat tonnage i den åländskägda handelsflottan från mindre än hälften till knappt två tredjedelar. Denna trend fortsatte även under 2018, då den inhemskt flaggade delen minskade med 3 procent medan den utlandsflaggade ökade med 16 procent.
- Antalet fartyg registrerade på Åland var 43 vid utgången av 2018, tre fler än året innan. Mätt i bruttoton ökade flottan med 11 procent till drygt 675 000 Bt. Detta betyder att flottan i bruttoton räknat fortsatt ligger på en högre nivå än för 10 år sedan och har gjort så sedan 2014.
- Antalet ålänningar boende på Åland sysselsatta inom sjötransport i bolag registrerade på Åland var 935 personer 2016. Det motsvarade en svag nedgång i andelen av alla sysselsatta till 6,4 procent jämfört med 6,7 året innan. Minskningen är en fortsättning på en nedåtgående trend sedan 2008. Sysselsättningsstatistiken omfattar inte de ålänningar som arbetar för åländskägda rederiers dotterbolag registrerade utanför Åland.
- Antalet resande till och från utlandet på åländska hamnar ökade mellan 1999 och 2009 med mer än en miljon passagerare; från 2 619 000 till 3 864 000. Efter det har det skett en tillbakagång så att antalet resande 2018 var drygt 3 478 000.
- Antalet passagerare på taxfreerutter till och via Åland passerade år 2005 10-miljonerstrecket. Därefter, fram till 2014, minskade den sammanlagda taxfreetrafiken, trots en positiv tillväxt i Estlandstrafiken till och från Sverige via Åland. Åren efter har det skett en gradvis, svag uppgång överlag till totalt 9 532 000 passagerare år 2018.
- Ålands andel av passagerartrafiken på finländska hamnar var 23,0 procent år 2007, men har därefter minskat till 18,3 procent år 2018.

Innehåll

Tabellförteckning

Tabell 1. Sysselsatta inom sjötransport på Åland 2008–2016, efter år och kön.....	7
Tabell 2. Arbetande inom sjötransport inklusive finländsk personal på åländskregistrerade fartyg ägda av åländska rederier 2009–2016, efter år och kön	8
Tabell 3. Den åländskägda handelsflottan 2000–2018, efter flagg, antal och bruttoton (Bt) ..	11
Tabell 4. Den åländskregistrerade handelsflottan 2006–2018, efter antal och bruttoton (Bt)	11
Tabell 5. Resande till och från utlandet på åländska hamnar 1999–2018 efter år och hamn ..	12
Tabell 6. Resande på taxfreerutter till och via Åland 2003–2018, efter ankomst- och avgångsland	12

Figurförteckning

Figur 1. Den åländskägda handelsflottan 2000 - 2018, efter flagg och bruttoton (Bt)	5
Figur 2. Den åländskägda handelsflottan 2000 - 2018, efter flagg och antal fartyg	6
Figur 3. Den åländskregistrerade handelsflottan 2006 - 2018, efter bruttoton (Bt) och antal fartyg	6
Figur 4. Resande till och från utlandet på de största åländska hamnarna 2000–2018.....	9
Figur 5. Ålands andel av passagerartrafiken på utlandet på finländska hamnar 2000–2018	9
Figur 6. Passagerare på taxfreeresor till och via Åland 2003–2018	10

Beskrivning av statistiken

I denna publikation presenteras central statistik för Ålands maritima sektor. Det mesta av informationen finns tillgänglig på ÅSUB:s hemsida under statistikområdet sjöfart.

Vår definition av vad som utgör den åländska handelsflottan och ett åländskt fartyg utgår i första hand från ägande och kontroll. Den registerbaserade statistiken kan vara problematisk eftersom en så stor del av det av åländska rederier ägda och kontrollerade tonnage är utlandsflaggat. När vi valt att i första hand utgå från ägande och kontroll innebär det att det varit nödvändigt att även anlita uppgifter från andra källor än register, i första hand börsmeddelanden och årsredovisningar. Statistikansvariga myndigheter i omvärlden utgår i allmänhet från sina respektive nationella fartygsregister. Den delen av det nationellt ägda och kontrollerade tonnage som är registrerat i utlandet förekommer sällan i den reguljära statistiken. Registerbaserad statistik möjliggör internationella jämförelser, eftersom varje fartyg bara kan föra ett lands flagga. Därför har vi valt att även presentera sådan statistik.

Uppgifterna om den åländskägda handelsflottan och den åländskregistrerade avser läget den 31 december aktuellt statistikår.

Statistiken om sysselsättning/arbete inom sjötransportbranschen färdigställs med två års fördröjning, varför vi inte kan presentera uppgifter för senare än två år innan aktuellt statistikår.

Antal sysselsatta inom sjötransportbranschen omfattar enbart anställda bosatta på Åland i bolag registrerade på Åland. Det innebär att på Åland bosatta som exempelvis utpendlar till arbeten på Viking Lines och Rederi Ab Eckerös svenskflaggade färjor inte är medräknade.

I statistiken om arbetande inom sjötransporten inkluderas, utöver bosatta på Åland, även de som bor på det finländska fastlandet och som arbetar för ett sjötransportföretag registrerat på Åland.

Definitioner

Åländskägt fartyg = ett fartyg som direkt eller indirekt genom moderbolaget majoritetsägs och kontrolleras av ett åländskt rederi oberoende av var fartyget är registrerat.

Åländskregistrerat = ett fartyg som är registrerat i det åländska fartygsregistret. Behöver ej vara ägt av ett åländskt rederi.

Den åländska handelsflottan = alla åländskägda fartyg enligt ovanstående definition. I denna publikation begränsas begreppet till fartyg på minst 300 Bt.

Bruttoton (Bt) = Bruttodräktigheten (Gross tonnage) anger fartygets storlek och bygger på fartygets totala inneslutna rymd (volymen av samtliga slutna utrymmen).

Nettoton (Nt) = Nettodräktigheten (Net tonnage) är avsedd att avspegla fartygets "intjäningsförmåga" och är beroende av rummen av fartygets lastrum, tillåtet passagerarantal och förhållandet mellan största djupgående och mallat djup (vertikala avståndet midskepps mellan underkant av översta genomgående däck och kölens överkant).

Dödvikt (Dwt) (Deadweight) = (ton d.w. à 1 000 kg) är lastförmåga inklusive vikten av bunkers, proviant, vatten, besättning etc. vid det djupgående som markeras av linjen för sommarfribordet.

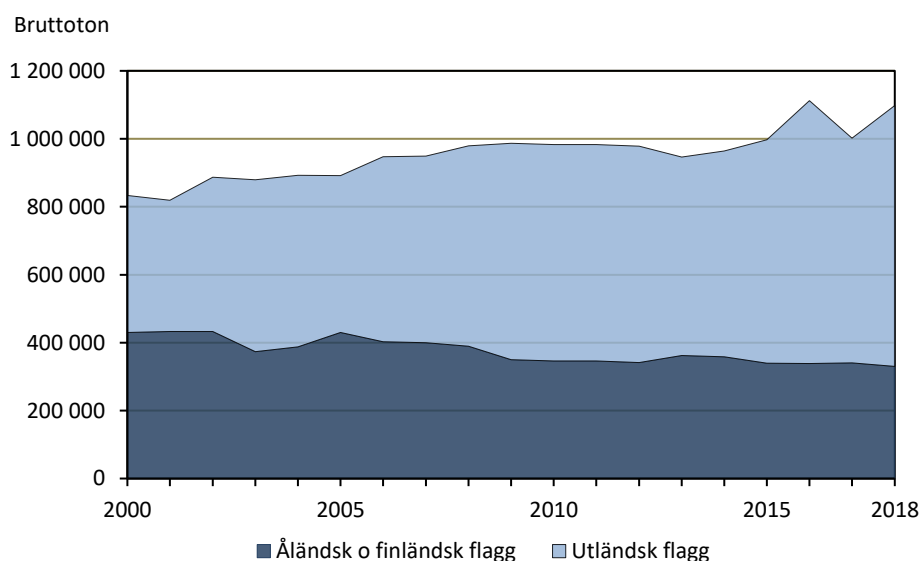
Handelsflottans storlek

Den åländskägda handelsflottan ligger fortsatt över miljonstrecket mätt i bruttoton

Figur 1 visar den åländskägda handelsflottans utveckling under de senaste knappa 20 åren. Mätt i bruttoton (Bt) ökade flottan med mer än en fjärdedel, från 834 000 Bt år 2000 till 1 112 000 Bt år 2016 då den därmed överskred gränsen en miljon Bt – flottan hade ungefär samma storlek 2018, cirka 1 098 000 Bt.

Trenden att den inhemskt flaggade delen av den åländskägda flottan minskar medan den utlandsflaggade delen ökar fortsatte under 2018. Den inhemska delen minskade med 3 procent medan den utlandsflaggade ökade med 16 procent.

Figur 1. Den åländskägda handelsflottan 2000 - 2018, efter flagg och bruttoton (Bt)



Not: Omfattar endast fartyg över 300 bruttoton (Bt)

Källa: ÅSUB

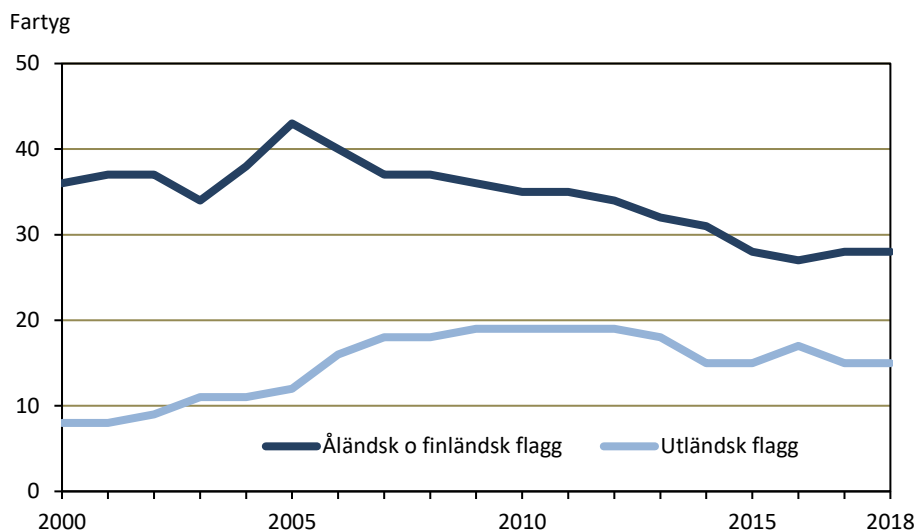
Om man jämför med mätseriens början, år 2000, så har den hemmaflaggade flottans sammanlagda tonnage (mätt i bruttoton, Bt) minskat med 23 procent till år 2018, samtidigt som den utlandsflaggade flottan ökat med 90 procent under samma period.

Andelen inhemskt flaggat tonnage av det totala åländskägda tonnaget har minskat från drygt hälften år 2000 till cirka 30 procent 2018. Drygt 70 procent av handelsflottan (mätt i bruttoton) var alltså registrerad i utlandet den 31 december 2018 (Figur 1).

Den stora övervikten för den utlandsregistrerade flottan beror till stor del på att många av de utflaggade fartygen är oljetankers i den så kallade Aframax-klassen (ca 70 000–100 000 dwt). Under 2018 ökade den utlandsregistrerade flottan med två fartyg av just denna typ - ett tredje väntas levereras under 2019.

Om man istället för måttet bruttoton (Bt) räknar antalet fartyg framträder en något annorlunda bild, även om trenden för de åländskflaggade fartygen är densamma (se Figur 2 och Tabell 3 i tabellbilagan).

Figur 2. Den åländskägda handelsflottan 2000 - 2018, efter flagg och antal fartyg



Not: Omfattar endast fartyg över 300 bruttoton (Bt)
Källa: ÅSUB

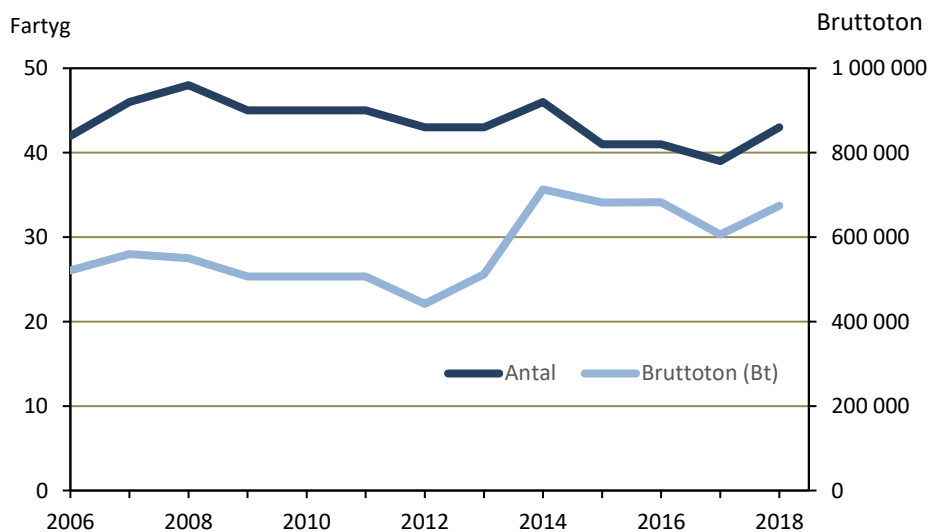
Antalet fartyg som både är registrerade på Åland och direkt eller indirekt ägs av åländska rederier, den övre mörkblå linjen, har följt en nedåtgående trend sedan mitten på 2000-talet, då antalet var 43, till 28 i slutet av 2018. Den undre ljusblå linjen illustrerar hur antalet utlandsregistrerade fartyg ökade fram till 2009 då de var 19 till antalet. Från 2012 sjönk antalet sedan ner till 15 år 2018.

Antalet åländskägda och åländskregistrerade fartyg minskar alltså både mätt i antal fartyg och bruttoton. För de utlandsflaggade fartygen är trenden istället färre men större fartyg, då antalet fartyg minskat medan tonnage ökat.

Liten ökning för den åländskregistrerade handelsflottan i jämförelse med 2017

Figur 3 illustrerar utvecklingen för den åländskregistrerade handelsflottan 2006–2018, efter antal fartyg och bruttoton. Det är viktigt att notera att i denna grupp ingår fartyg som varken är ägda eller kontrollerade av åländska rederier.

Figur 3. Den åländskregistrerade handelsflottan 2006 - 2018, efter bruttoton (Bt) och antal fartyg



Not: Omfattar endast fartyg över 300 bruttoton (Bt)
Källa: ÅSUB

Antalet större fartyg (minst 300 Bt) registrerade på Åland ökade något mellan 2006 och 2008, från 42 till 48 (se *Tabell 4*, i tabellbilagan). Sedan dess har ett antal avyttringar skett, senast i början av januari 2018 då Godby Shipping överlät m/s Miranda till ny ägare.

Räknat i sammanlagd bruttodräktighet var den åländskregistrerade flottan knappt 521 000 bruttoton år 2006 och närapå lika stor (512 000 bruttoton) år 2013 (*Figur 3* och *Tabell 4* i tabellbilagan).

Efter det ökade den åländskregistrerade handelsflottan rejält, räknat i bruttoton, tack vare omflaggningen av fem av rederiet Finnlines fartyg till det åländska registret. Det innebar att det sammanlagda tonnaget ökade med drygt 200 000 till 713 000 Bt år 2014 (*Figur 3*).

Sedan dess har det skett en liten minskning räknat i sammanlagda bruttoton, till drygt 675 000 Bt 2018, främst på grund av försäljning av åländskägt tonnage. I jämförelse med året innan, 2017, har det dock skett en ökning med omkring 11 procent.

Sysselsatta och arbetande inom sjöfarten

Sysselsättningen inom sjötransporten fortsätter att minska

Antalet boende på Åland som är sysselsatta inom sjöfarten har varierat stort under de senaste åren. Huvudorsaken till detta är förändringar i registertillhörigheten hos färjetonnaget.

Tabell 1 visar en minskning av det totala antalet sysselsatta ålänningar inom sjötransportsektorn på Åland mellan 2008 till 2013. Största delen av minskningen berodde på utflaggningen till Sverige av Rederi Ab Eckerös m/s Eckerö och m/s Birka Paradise. Efter att Viking Lines m/s Rosella flaggades in 2014 stärktes sysselsättningen på nytt inom branschen.

Tabell 1. Sysselsatta inom sjötransport på Åland 2008–2016, efter år och kön

År	Totalt	Andel av alla sysselsatta på Åland (%)	Män,		Kvinnor	
			Män	andel (%)	Kvinnor	andel (%)
2008	1 407	10,3	952	67,7	455	32,3
2009	1 155	8,4	832	72,0	323	28,0
2010	1 006	7,4	717	71,3	289	28,7
2011	997	7,1	691	69,3	306	30,7
2012	957	6,9	672	70,2	285	29,8
2013	925	6,6	650	70,3	275	29,7
2014	1 060	7,3	721	68,0	339	32,0
2015	976	6,7	656	67,2	320	32,8
2016	935	6,4	635	67,9	300	32,1

Not: Omfattar inte de ålänningar som arbetar för åländskägda rederiers dotterbolag registrerade utanför Åland.
Källa: ÅSUB:s arbetsmarknadsstatistik

Sedan 2014 har dock nedgången av antalet sysselsatta inom sjötransporten fortsatt, till och med 2016 har en minskning skett med nästan 12 procent. Denna minskning berodde främst på privatiseringen av skärgårdstrafiken, samt

personalminskning hos Rederi Ab Eckerö i samband med avyttringen av ro-ro-fartygen m/s Carrier och m/s Trader.

Utflygningarna åren 2008 och 2011 innebar en nedgång från 10,3 till 7,1 procent i andelen sysselsatta inom sjötransport i förhållande till alla sysselsatta på Åland. Efter en svag uppgång 2014 fortsatte andelen att minska till 6,4 procent år 2016.

Arbetande inom sjötransporten

Utgående från den statistik som kallas "inom området arbetande", och som omfattar alla på Åland och på det finländska fastlandet boende som arbetar för ett sjötransportföretag registrerat på Åland, så framträder en liknande bild (*Tabell 2*).

Vi ser även här en nedgång över tid av andelen arbetande inom sjötransport från 2009 och framåt; från 17,8 procent 2009 till 12,6 procent 2016.

En jämförelse mellan sysselsättningsstatistiken i *Tabell 1* och uppgifterna i *Tabell 2* ger vid handen att det var drygt 1 500 bosatta på finländska fastlandet som arbetade inom den åländska sjöfarten (både kontors- och sjöarbetsplatser) 2009 och drygt 1 000 år 2016.

Tabell 2. Arbetande inom sjötransport inklusive finländsk personal på åländskregistrerade fartyg ägda av åländska rederier 2009–2016, efter år och kön

År	Andel av arbetande		Män,		Kvinnor,	
	Totalt	(%)	Män	andel (%)	Kvinnor	andel (%)
2009	2 727	17,8	1 740	65,4	987	36,2
2010	2 608	17,1	1 729	66,3	879	33,7
2011	2 357	15,3	1 522	64,6	835	35,4
2012	2 352	15,0	1 538	65,4	814	34,6
2013	2 247	14,6	1 430	63,6	817	36,4
2014	2 224	14,1	1 424	64,0	800	36,0
2015	2 096	13,4	1 353	64,6	743	35,4
2016	1 983	12,6	1 279	64,5	704	35,5

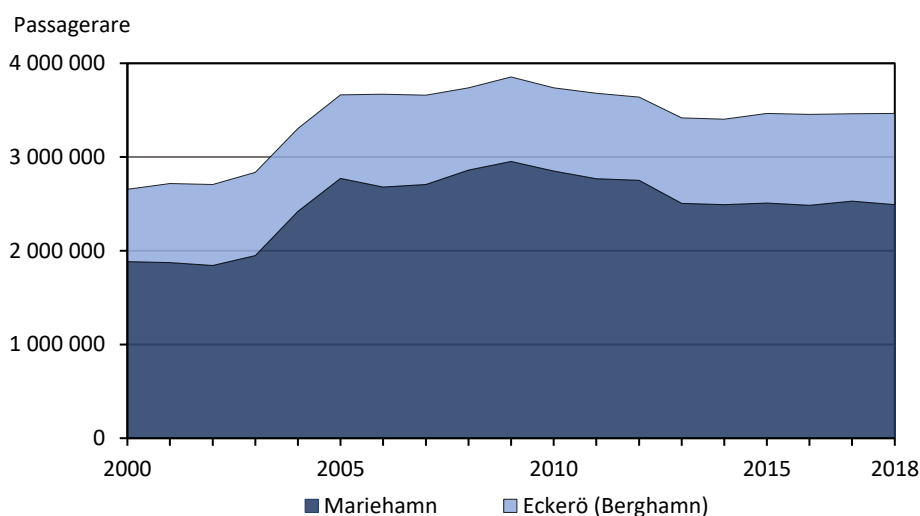
Källa: ÅSUB:s arbetsmarknadsstatistik

Passagerartrafik inom sjöfarten

Resandeströmmarna till och från utlandet på de två största åländska hamnarna, Mariehamn och Eckerö Berghamn, kulminerade under år 2009 (se *Figur 4* och *Tabell 5* i tabellbilagan)¹. Efter det minskade antalet, från cirka 3 864 000 till cirka 3 409 000 år 2014; en nergång på cirka 15 procent.

En liten återhämtning skedde under 2015, då antalet resande på de åländska hamnarna ökade med drygt 64 000 i förhållande till året innan, därefter har antalet resande inte förändrats så mycket. Även år 2018 var nivån ungefär densamma med över 3 470 000 resande.

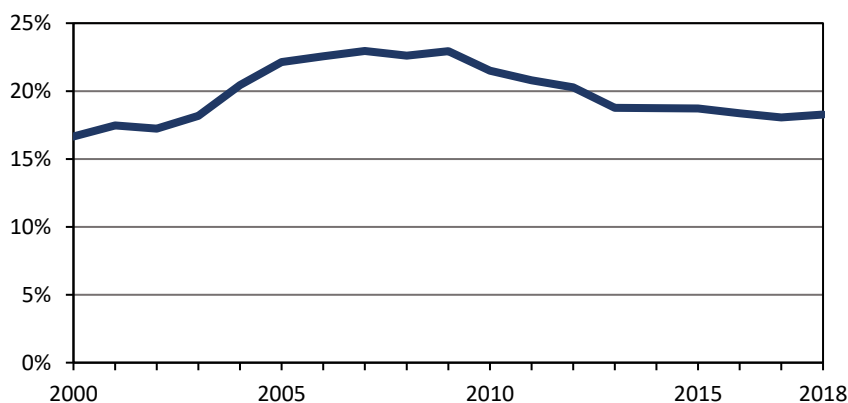
Figur 4. Resande till och från utlandet på de största åländska hamnarna 2000–2018



Källa: Traficom

Relativt sett, i förhållande till det totala resandet till och från utlandet på finländska hamnar, har passagerartrafiken på Åland minskat efter 2007 (*Figur 5*). Ålands andel av den passagerartrafiken ökade först från 16,7 procent år 2000 till 23,0 procent år 2007. Efter det har andelen gradvis minskat till 18,3 procent år 2018.

Figur 5. Ålands andel av passagerartrafiken på utlandet på finländska hamnar 2000–2018



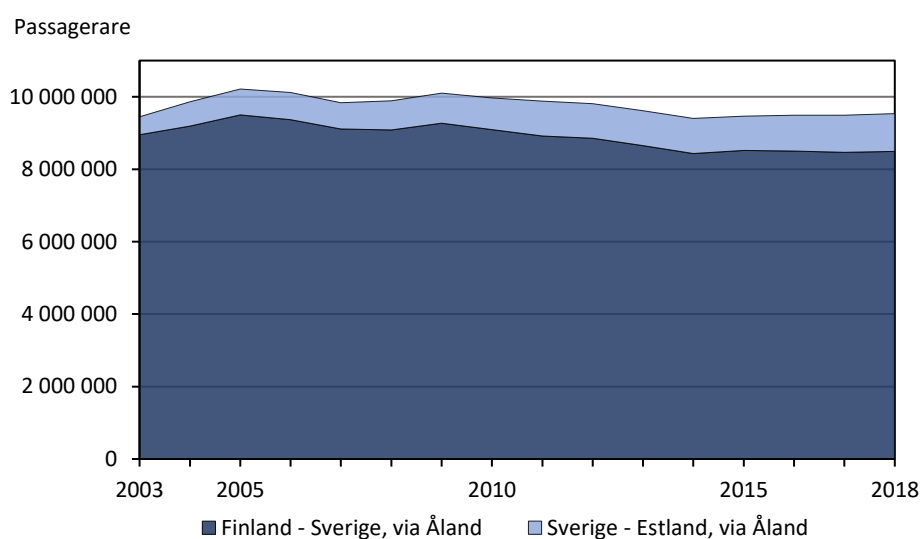
Källa: Traficom

¹ Antalet resande på Långnäs hamn är försumbar i sammanhanget (cirka 13 500 år 2018).

Allt reguljärt resande till sjöss till och via Åland sker på taxfreerutter. Som framgår av *Figur 6* passerades 10-miljonersstrecket för antalet passagerare på taxfreeresor 2005. Fyra år senare (2009) steg det totala antalet resande på taxfreerutter till och via Åland åter över 10 miljoner, men minskade sedan till och med år 2014 då antalet var cirka 700 000 färre än 2009. Efter 2014 har antalet resande stigit något från 9 407 000 till 9 532 000 år 2018.

Minskningen sedan 2005 på linjerna mellan Sverige, Åland och Finland har kompensrats något av en ökning på linjen Stockholm–Mariehamn–Tallinn (*Tabell 6*). På den förstnämnda linjen har resandet minskat med strax över en miljon passagerare fram till 2018, samtidigt som passagerarantalet ökat med drygt 320 000 för den sistnämnda. År 2017 steg antalet resande på linjen Stockholm–Mariehamn–Tallinn för första gången över en miljon när det nådde drygt 1 030 000.

Figur 6. Passagerare på taxfreeresor till och via Åland 2003–2018



Not: Från och med 2018 räknas även passagerarvolymen för fartyg som trafikerar Nådendal - Kapellskär med för ruten Finland - Sverige, via Åland. Denna rutt har tidigare exkluderats på grund av liten eller ingen taxfreeförsäljning på resan.

Källa: Traficom

Tabellbilaga

Den åländska handelsflottan och rederierna

Tabell 3. Den åländskägda handelsflottan 2000–2018, efter flagg, antal och bruttoton (Bt)

År	Totalt, antal	Totalt, Bt	Åländsk och finländsk flagg, antal	Åländsk och finländsk flagg, Bt	Utländsk flagg, antal	Utländsk flagg, Bt
2000	44	833 560	36	430 225	8	403 335
2001	45	819 207	37	432 898	8	386 309
2002	46	887 171	37	432 898	9	454 273
2003	45	879 489	34	373 621	11	505 868
2004	49	893 047	38	387 179	11	505 868
2005	55	891 881	43	429 989	12	461 892
2006	56	946 884	40	402 583	16	544 301
2007	55	948 718	37	399 738	18	548 980
2008	55	979 376	37	389 132	18	590 244
2009	55	986 831	36	350 156	19	636 675
2010	55	983 497	36	346 822	19	636 675
2011	55	983 497	36	346 822	19	636 675
2012	53	977 961	34	341 286	19	636 675
2013	50	946 535	32	361 927	18	584 608
2014	46	964 116	31	358 148	15	605 968
2015	43	997 610	28	339 170	15	658 440
2016	44	1 112 316	27	338 536	17	773 780
2017	43	1 001 784	28	340 234	15	661 550
2018	43	1 097 969	28	330 087	15	767 882

Not: Endast fartyg större än 300 Bt majoritetsägda av åländska rederier. Inklusive landskapsägda färjor och större pråmar, men inte stationärt landförtöjda restaurangbåtar.

Källa: ÅSUB

Tabell 4. Den åländskregistrerade handelsflottan 2006–2018, efter antal och bruttoton (Bt)

År	Antal	Bruttoton (Bt)
2006	42	520 871
2007	46	559 743
2008	48	550 295
2009	45	506 964
2010	45	506 977
2011	45	506 977
2012	43	441 868
2013	43	512 275
2014	46	713 070
2015	41	681 602
2016	41	682 575
2017	40	635 579
2018	43	674 548

Not: Endast fartyg större än 300 Bt. Inklusive landskapsägda färjor och större pråmar, men inte stationärt landförtöjda restaurangbåtar.

Källa: ÅSUB

Resande

Tabell 5. Resande till och från utlandet på åländska hamnar 1999–2018 efter år och hamn

År	Totalt	Mariehamn	Eckerö (Berghamn)	Långnäs	Andel av resande på finländska hamnar
1999	2 619 191	1 862 267	754 881	2 043	16,2
2000	2 659 152	1 885 073	769 188	4 891	16,7
2001	2 723 676	1 872 779	845 444	5 453	17,5
2002	2 714 450	1 842 535	865 588	6 327	17,2
2003	2 842 445	1 948 981	888 441	5 023	18,2
2004	3 308 060	2 418 930	884 350	4 780	20,4
2005	3 669 664	2 772 784	890 603	6 277	22,1
2006	3 674 706	2 681 114	987 840	5 752	22,6
2007	3 665 571	2 707 864	951 810	5 897	23,0
2008	3 751 209	2 859 067	879 077	13 065	22,6
2009	3 863 981	2 951 964	902 250	9 767	22,9
2010	3 745 544	2 849 189	889 579	6 776	21,5
2011	3 687 375	2 767 076	914 082	6 217	20,8
2012	3 644 808	2 750 655	889 899	4 254	20,3
2013	3 421 131	2 505 417	911 357	4 357	18,8
2014	3 408 867	2 492 012	912 935	3 920	18,7
2015	3 472 689	2 508 737	957 302	6 650	18,7
2016	3 464 290	2 484 582	970 791	8 917	18,4
2017	3 469 404	2 528 486	932 036	8 882	18,1
2018	3 477 970	2 492 099	972 397	13 474	18,3

Källa: Traficom

Tabell 6. Resande på taxfreerutter till och via Åland 2003–2018, efter ankomst- och avgångsland

År	Totalt	Finland - Sverige, till och via Åland	Sverige - Estland, till och via Åland
2003	9 446 336	8 950 481	495 855
2004	9 863 450	9 186 689	676 761
2005	10 214 398	9 499 589	714 809
2006	10 122 209	9 363 479	758 730
2007	9 833 336	9 109 785	723 551
2008	9 887 950	9 085 514	802 436
2009	10 097 828	9 274 018	823 810
2010	9 971 497	9 092 267	879 230
2011	9 880 069	8 916 341	963 728
2012	9 806 039	8 852 532	953 507
2013	9 616 626	8 655 191	961 435
2014	9 406 914	8 433 660	973 254
2015	9 468 653	8 521 821	946 832
2016	9 487 615	8 504 419	983 196
2017	9 495 173	8 464 683	1 030 490
2018	9 531 711	8 496 618	1 035 093

Källa: Traficom, Tallink

ÅS
UP



Ålandsvägen 26
PB 1187
AX - 22 111 MARIEHAMN