

Statistik 2021:2

## Turiststatistik 2020



## Turiststatistik

I statistikserien Turism publiceras månatligen statistik över hotellinkvartering samt årlig statistik över inresande till Åland och besök i gästhamnarna. Dessutom publiceras preliminär statistik gällande inkvarteringen på gästhem/pensionat, stugbyar och campingplatser under högsäsongen.

Denna publikation innehåller den slutliga årsstatistiken för inkvarteringen på Åland 2020. Uppgifter om antal anlända gäster och övernattningar, gästernas hemland, resans syfte samt anläggningarnas beläggingsgrad presenteras för hotell, gästhem och pensionat, stugbyar samt campingplatser. Dessutom ingår tidigare publicerad statistik över gästhamnarnas båtnätter samt inresande till Åland för 2020.

För upplysningar:

Gerd Lindqvist

Tel. 018-25582

7.4.2021

1455-3147

## Förord

Den här rapporten innehåller slutliga uppgifter för inkvarteringsstatistiken efter inkvarteringsform, gästernas hemland samt resans syfte år 2020. I rapporten ingår även statistik över gästhamnarna och inresandet till Åland. Statistiken i rapporten präglas starkt av covid-19-pandemin och den drastiska minskning av resandet som pandemin fört med sig.

Uppgifterna i rapporten kan i vissa fall avvika från de uppgifter som tidigare har publicerats. Anledningen är att kompletterande uppgifter från anläggningarna har kommit in i ett senare skede.

Vi vill rikta ett stort tack till alla uppgiftslämnare inom näringen som genom sin rapportering till ÅSUB möjliggör publiceringen av turiststatistiken. Vid sidan av den här rapporten finns databaser och excel-tabeller med uppgifter om besökarnas övernattningar samt inresandet till Åland på ÅSUBs webbplats [www.asub.ax](http://www.asub.ax).

Statistiker Gerd Lindqvist har ansvarat för det statistiska underlaget och sammanställningen av rapporten. ÅSUB tar gärna emot synpunkter på inkvarteringsstatistiken och lämnar ytterligare information om så önskas.

Mariehamn i april 2021

Katarina Fellman  
Direktör



## Innehåll

Förord .....	3
Innehåll .....	5
Tabeller .....	5
Diagram.....	6
1. Sammanfattning .....	9
2. Beskrivning av statistiken .....	13
3. Hotellen .....	15
4. Gästhem och pensionat.....	22
5. Stuganläggningar .....	29
6. Campinganläggningar .....	36
7. Gästernas hemland.....	41
8. Gästhamnar .....	44
9. Inresande .....	46

## Tabeller

Tabell 1. Övernattningar efter typ av inkvarteringsanläggning och gästernas hemland 2020 .....	10
Tabell 2. Inresande till Åland efter avreseland och transportmedel 2019–2020 .....	12
Tabell 3. Beläggning på hotellen efter månad 2020, procent av rummen .....	15
Tabell 4. Anlända gäster och övernattningar på hotell efter gästernas hemland och månad 2020 .....	16
Tabell 5. Hotellövernattningar efter gästernas hemland och månad 2020, procent .....	17
Tabell 6. Procentuell förändring av hotellövernattningarna 2019–2020 efter gästernas hemland och månad, procent.....	18
Tabell 7. Hotellövernattningar efter region och månad 2020 .....	19
Tabell 8. Hotellövernattningar efter resans syfte och månad 2020, procent.....	20
Tabell 9. Beläggning på gästhemmen efter månad 2020, procent av rummen .....	22
Tabell 10. Anlända gäster och övernattningar på gästhem efter gästernas hemland och månad 2020 .....	23
Tabell 11. Övernattningar på gästhem efter gästernas hemland och månad 2020, procent.....	24
Tabell 12. Procentuell förändring av övernattningarna på gästhem 2019–2020 efter gästernas hemland och månad .....	25
Tabell 13. Övernattningar på gästhem efter region och månad 2020 .....	26
Tabell 14. Övernattningar på gästhem efter resans syfte och månad 2020, procent .....	27
Tabell 15. Beläggning i stugbyarna efter månad 2020, procent av stugorna .....	29

Tabell 16. Anlända gäster och övernattningar i stugbyar efter gästernas hemland och månad 2020 .....	30
Tabell 17. Övernattningar i stugbyar efter gästernas hemland och månad 2020, procent.....	31
Tabell 18. Procentuell förändring av övernattningarna i stugbyar 2019–2020 efter gästernas hemland och månad .....	32
Tabell 19. Övernattningar i stugbyar efter region och månad 2020 .....	33
Tabell 20. Övernattningar i stugbyar efter resans syfte och månad 2020, procent .....	34
Tabell 21. Beläggning i campinganläggningarnas stugor 2020, procent av stugorna.....	36
Tabell 22. Anlända gäster och övernattningar på campinganläggningar efter gästernas hemland och månad 2020 .....	37
Tabell 23. Övernattningar på campinganläggningar efter gästernas hemland och månad 2020, procent.....	37
Tabell 24. Procentuell förändring av övernattningarna på campinganläggningar 2019–2020 efter gästernas hemland och månad .....	38
Tabell 25. Övernattningar på campinganläggningar efter region och månad 2020.....	39
Tabell 26. Övernattningar på campinganläggningar efter inkvarteringsform och månad 2020, procent.....	40
Tabell 26. Anlända gäster och övernattningar efter anläggningstyp och gästernas hemland 2020 .....	42
Tabell 27. Båtnätter i gästhamnarna efter region och månad 2020 .....	44
Tabell 28. Båtnätter i gästhamnarna efter region 2018–2020 .....	44
Tabell 29. Inresande efter månad 2019–2020.....	46
Tabell 30. Inresande från Finland efter transportmedel och månad 2019–2020.....	47
Tabell 31. Inresande från Sverige efter transportmedel och månad 2019–2020.....	48

## Diagram

Figur 1. Beläggingsgrad i juli 2019 och 2020 efter typ av inkvarteringsanläggning.....	9
Figur 2. Anlända gäster till inkvarteringsanläggningarna efter hemland 2019 och 2020.....	9
Figur 3. Procentuell förändring av övernattningarna 2019–2020 efter typ av inkvarteringsanläggning och gästernas hemland .....	10
Figur 4. Antal övernattningar av gäster från de fyra vanligaste hemländerna förutom Finland och Sverige 2020 efter typ av inkvarteringsanläggning .....	11
Figur 5. Förändring av antalet övernattningar 2019–2020 efter gästernas hemland förutom Finland och Sverige.....	11
Figur 6. Båtnätter efter region 2019–2020.....	12
Figur 7. Totalbeläggning på hotellen efter månad 2019 och 2020.....	15
Figur 8. Hotellövernattningar efter gästernas hemland 2019–2020 .....	17
Figur 9. Procentuell förändring av hotellövernattningarna efter månad 2019–2020 .....	18
Figur 10. Hotellövernattningar efter region och gästernas hemland 2020 .....	19
Figur 11. Hotellövernattningar efter resans syfte och gästernas hemland 2020 .....	20

Figur 12. Hotellövernattningar efter gästernas hemland 1995–2020 .....	21
Figur 13. Totalbeläggning på gästhemmen maj–september 2019 och 2020 .....	22
Figur 14. Andel övernattningar på gästhem efter gästernas hemland 2020 .....	24
Figur 15. Procentuell förändring av övernattningarna på gästhem efter månad 2019– 2020 .....	25
Figur 16. Övernattningar på gästhem efter region och gästernas hemland 2020.....	26
Figur 17. Övernattningar på gästhem efter resans syfte och gästernas hemland 2020, procent.....	27
Figur 18. Övernattningar på gästhem efter gästernas hemland 1997–2020.....	28
Figur 19. Totalbeläggning i stugbyarna efter månad maj–september 2019 och 2020.....	29
Figur 20. Andel övernattningar i stugbyar efter gästernas hemland 2020 .....	31
Figur 21. Procentuell förändring av övernattningarna i stugbyar efter månad 2019–2020.....	32
Figur 22. Övernattningar i stugbyar efter region och gästernas hemland 2020.....	33
Figur 23. Övernattningar i stugbyar efter resans syfte och gästernas hemland 2020.....	34
Figur 24. Övernattningar i stugbyar efter gästernas hemland 1997–2020 .....	35
Figur 25. Totalbeläggning i campinganläggningarnas stugor juni–augusti 2019 och 2020 .....	36
Figur 26. Övernattningar på campinganläggningar efter gästernas hemland och månad 2019–2020 .....	38
Figur 27. Övernattningar på campinganläggningar efter region och gästernas hemland 2020 .....	39
Figur 28. Övernattningar på campinganläggningar efter gästernas hemland 2000–2020 .....	40
Figur 29. Övernattningar på alla inkvarteringsanläggningar 2019–2020 efter gästernas hemland, de länder som stod för flest övernattningar 2020 utöver Finland och Sverige.....	41
Figur 30. Övernattningar på alla inkvarteringsanläggningar efter gästernas hemland 2000–2020 .....	43
Figur 31. Båtnätter i gästhamnarna efter gästernas hemland 2019–2020.....	45
Figur 32. Båtnätter i gästhamnarna efter region 1992–2020 .....	45
Figur 33. Inresande efter avreseland 2019–2020 .....	46
Figur 34. Inresande efter avreseland och transportmedel 2019–2020 .....	47
Figur 35. Inresande 1958–2020 .....	48





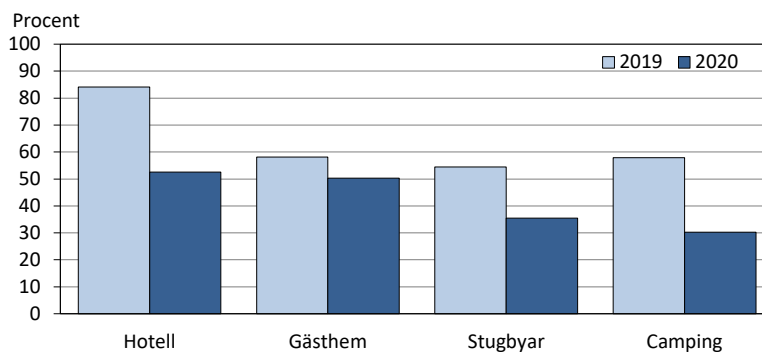
## 1. Sammanfattning

Turistverksamheten på Åland påverkades under 2020 i betydande grad av covid-19-pandemin, vilket denna rapport visar. Jämfört med 2019 minskade övernattningarna på inkvarteringsanläggningarna med 58 procent, båtätterna med 26 procent och inresandet med 67 procent. Det var framför allt de svenska turisterna som uteblev, men antalet turister från övriga länder minskade också mycket.

### Runt en tredjedel av stugorna uthyrda i juli

Beläggingsgraden sjönk på alla typer av inkvarteringsanläggningar under 2020. Covid-19-pandemins inverkan syntes på hotellens beläggingsgrad från och med mars och i april och maj var endast två till tre procent av hotellrummen belagda. Också under den livligaste semester månaden juli var beläggningen betydligt sämre än 2019. På hotellen och gästhemmen var ungefär hälften av rummen uthyrda i juli, medan samma sak gällde runt en tredjedel av stugorna i stugbyarna och på campingplatserna.

**Figur 1. Beläggingsgrad i juli 2019 och 2020 efter typ av inkvarteringsanläggning**

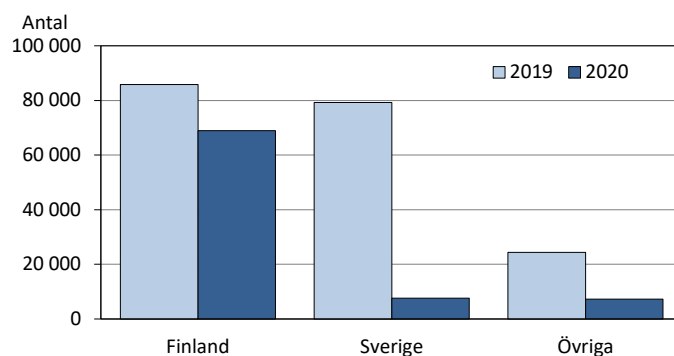


Källa: ÅSUB Turism

### Antalet svenska gäster rasade

Det anlände knappt 84 000 gäster till inkvarteringsanläggningarna 2020, vilket kan jämföras med närmare 190 000 år 2019. Antalet gäster från Sverige rasade, en minskning med 90 procent, medan de finländska gästerna minskade med 20 procent och gäster från övriga länder, där Åland ingår, minskade med 70 procent.

**Figur 2. Anlända gäster till inkvarteringsanläggningarna efter hemland 2019 och 2020**



Källa: ÅSUB Turism

### Gäster från Finland stod för över 80 procent av övernattningarna

Övernattningarna i inkvarteringsanläggningarna uppgick till 167 000 under 2020. Hotellen stod för över hälften av övernattningarna och stugbyarna för en femtedel. Gästhemmen och campingarna hade vardera runt 13 procent. Finländska gäster stod för drygt 80 procent av övernattningarna samt gäster från Sverige och gäster från övriga länder för vardera knappt 10 procent. Under de senast föregående åren har Finland och Sverige stått för drygt 40 procent var av övernattningarna.

**Tabell 1. Övernattningar efter typ av inkvarteringsanläggning och gästernas hemland 2020**

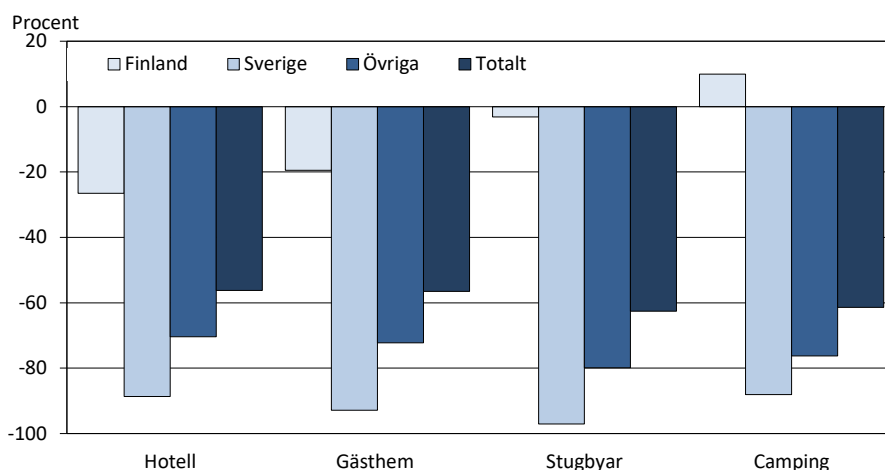
Anläggningstyp	Totalt	Finland	Sverige	Övriga
<b>Totalt</b>	<b>167 282</b>	<b>135 835</b>	<b>15 734</b>	<b>15 713</b>
Hotell	91 281	75 872	9 754	5 655
Gästhem/pensionat	22 021	18 408	1 338	2 275
Stugbyar	33 107	26 767	1 055	5 285
Camping	20 873	14 788	3 587	2 498

Källa: ÅSUB Turism

### Övernattningarna minskade med drygt 60 procent på stugbyar och campingplatser

Totalt sett minskade övernattningarna med 58 procent jämfört med 2019. Nedgången var drygt 60 procent på stugbyar och campingplatser och 56 procent på hotell och gästhem. Om man jämför gästernas hemländer minskade övernattningarna av gäster från Sverige mest på alla anläggningstyper, på stugbyarna med så mycket som 97 procent. Övernattningarna av gäster från övriga länder minskade med över 70 procent på alla anläggningstyper. De finländska gästernas övernattningar decimerades med en fjärdedel på hotellen, medan nedgången på gästhem och stugbyar var mindre. På campingplatserna ökade de finländska övernattningarna något.

**Figur 3. Procentuell förändring av övernattningarna 2019–2020 efter typ av inkvarteringsanläggning och gästernas hemland**

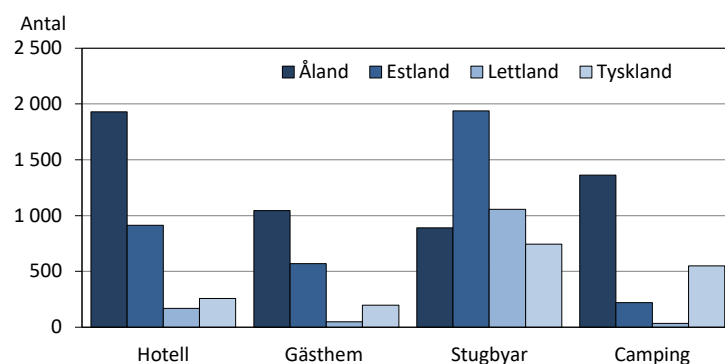


Källa: ÅSUB Turism

### Gäster från Åland hade flest övernattningar efter Finland och Sverige

Finländska gäster stod för över 80 procent av övernattningarna på alla inkvarteringsanläggningstyper utom campingplatserna där de stod för 70 procent. Campingplatserna hade den största andelen svenska gäster, 17 procent, följt av hotellen där en tiondel av övernattningarna gjordes av svenskar. Åland, Estland, Lettland och Tyskland stod sammanlagt för tre fjärdedelar av övriga länders övernattningar. Om man bortser från gäster från Finland och Sverige stod åländska gäster för flest övernattningar på hotellen, gästhemmen och campingplatserna. I stugbyarna hade både estländare och lettändare flera övernattningar än ålänningarna. Gästerna från Estland stod också för många övernattningar på hotell och gästhem, medan gästerna från Tyskland övernattade främst i stugbyar och på campingplatser. Totalt stod ålänningar för tre procent av övernattningarna.

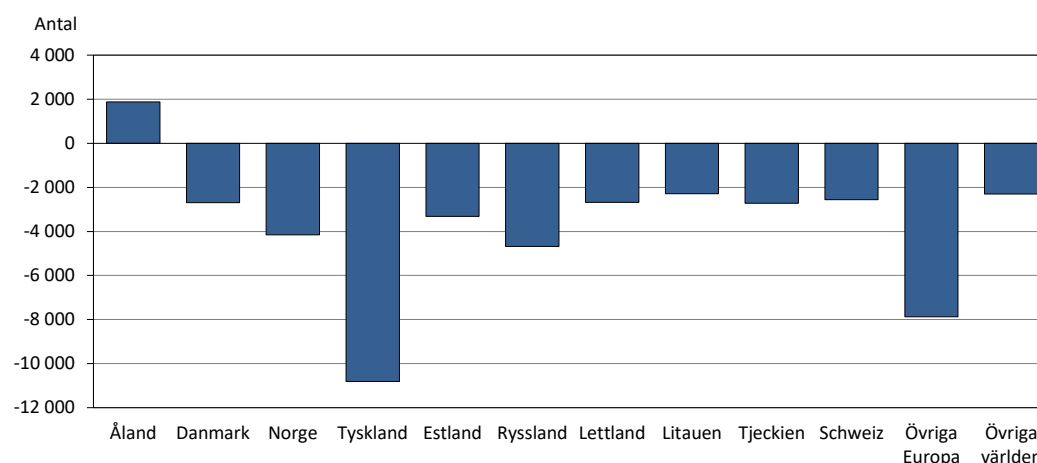
**Figur 4. Antal övernattningar av gäster från de fyra vanligaste hemländerna förutom Finland och Sverige 2020 efter typ av inkvarteringsanläggning**



Källa: ÅSUB Turism

Resebeteendet var på grund av covid-19-pandemin förändrat över hela världen 2020 och övernattningarna på Åland minskade gällande gäster från nästan alla länder. Det enskilda land som hade den största nedgången förutom Sverige och Finland var Tyskland, vars övernattningar minskade med mera än 10 000. Ålänningarna hemestrade dock i högre grad än tidigare och deras övernattningar ökade med 2 000 stycken.

**Figur 5. Förändring av antalet övernattningar 2019–2020 efter gästernas hemland förutom Finland och Sverige**

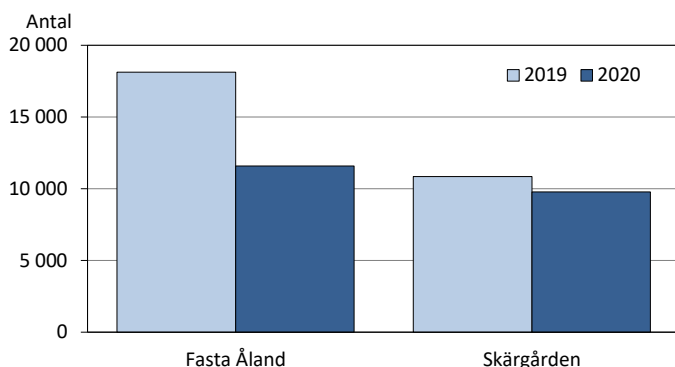


Källa: ÅSUB Turism

### Båtnätterna i skärgårdens gästhamnar minskade endast med tio procent

I gästhamnarna registrerades 21 400 båtnätter 2020 medan de uppgick till 29 000 år 2019. Nedgången är 26 procent, vilket innebär att småbåtsturismen drabbades betydligt mindre än inkvarteringsverksamheten av covid-19-pandemins följder. Det var främst gästhamnarna på fasta Åland som hade färre båtnätter än 2019, en minskning med 36 procent, medan båtnätterna i gästhamnarna i skärgården gick ned med 10 procent.

Figur 6. Båtnätter efter region 2019–2020



Källa: ÅSUB Turism

### Nästan 1,4 miljoner färre inresande än 2019

Antalet inresande till Åland rasade från 2 044 000 år 2019 till 680 000 år 2020. Den procentuella minskningen uppgår till 67 procent. Det var främst inresandet från Sverige som decimerades och nedgången var 72 procent. Inresandet från Finland gick ned med 45 procent och från övriga länder var minskningen 34 procent. Normalt brukar Sverige vara avreseland för drygt 80 procent av de inresande och Finland för runt 18 procent, men 2020 kom 69 procent från Sverige och 30 procent från Finland. Om man ser till den procentuella förändringen har kryssningsresenärer från Sverige haft den största nedgången, 79 procent, medan övriga resenärer från Sverige minskade med 67 procent. Skärgårdstrafiken var relativt oförändrad, medan det övriga inresandet från Finland halverades.

Tabell 2. Inresande till Åland efter avreseland och transportmedel 2019–2020

Avreseland Transportmedel	2019	2020	Förändring 2019–2020		Andel av de in- resande 2020, procent
			Antal	Procent	
<b>Totalt</b>	<b>2 043 890</b>	<b>679 205</b>	<b>-1 364 685</b>	<b>-66,8</b>	<b>100,0</b>
Från Finland, totalt	367 139	202 918	-164 221	-44,7	29,9
Skärgårdsfärjor	42 039	39 354	-2 685	-6,4	5,8
Övriga	325 100	163 564	-161 536	-49,7	24,1
Från Sverige, totalt	1 660 634	465 698	-1 194 936	-72,0	68,6
Kryssningar	700 215	147 663	-552 552	-78,9	21,7
Övriga	960 419	318 035	-642 384	-66,9	46,8
Från övriga länder	16 117	10 589	-5 528	-34,3	1,6

Källa: ÅSUB Turism

## 2. Beskrivning av statistiken

Inkvarteringsanläggningarna är indelade i fyra grupper: hotell, gästhem och pensionat, stugbyar samt campingplatser. ÅSUB begär in uppgifter månatligen från alla hotell och campingplatser. För stugbyar och gästhem/pensionat begärs uppgifter från endast de anläggningar som har minst fem rum eller stugor. Uppgifter redovisas separat för de olika anläggningstyperna, men även gemensamma tabeller ingår. Syftet med denna statistikrapport är att ge en samlad bild över inkvarteringsstatistiken för hotellen och campingplatserna samt för de gästhem/pensionat och stugbyar som har fler än fyra rum/stugor.

I inkvarteringsstatistiken ingår uppgifter om statistikens täckning, beläggning samt antal anlända gäster och antal övernattningar per månad och enligt gästernas hemland. Dessutom redovisas övernattningarnas syfte samt för campingplatsernas del uppgifter om inkvarteringsform. En jämförelse med föregående år görs också och den är uträknad på basen av siffror för anläggningar som har sänt in uppgifter för båda åren samt siffror för anläggningar som har upphört eller tillkommit. Förändringar i antalet övernattningar som beror på att en anläggning har skickat in uppgifter det ena året men inte det andra har således eliminerats. Siffrorna som presenteras är slutliga uppgifter.

Statistiken över gästhamnarna omfattar 20 besökshamnar där betalning har inkasserats. Eftersom avgifterna betalas per båt och natt räknas besöken i hamnarna i båtnätter. Uppgifterna om hemland och antal besökare är delvis uppskattade.

Inresande till Åland omfattar alla personer som stiger i land från passagerarfärjorna, landskapets skärgårdsfärjor och flygen. Dessutom ingår passagerarna på alla kryssningsfartyg som anländer till Åland, även de som inte stiger i land eller återvänder samma dag som de kommer. Statistik över inresande och inkvartering publiceras också i databaser och excel-tabeller på ÅSUBs webbplats [www.asub.ax](http://www.asub.ax).

### Definitioner

Med statistikens täckning förstås dels antalet anläggningar som ingår i statistiken, dels hur stor procentuell andel av det totala antalet rum/stugor som ingår i statistiken. Det är viktigt att skillnaderna i täckning beaktas när man jämför gästnätterna på de olika anläggningstyperna. Beläggningen anges i procent och beräknas som andelen rum som har varit i bruk av det totala antalet rum. Beläggningen för den totala kapaciteten räknas ut så att antalet rum/stugor som har varit i bruk på de anläggningar som har redovisat uppgifter för månaden divideras med totala antalet rum/stugor på de anläggningar som har redovisat uppgifter samt på de anläggningar som har varit stängda under månaden. Rum/stugor eller anläggningar som är stängda på grund av ombyggnad eller används för privat bruk är inte medräknade. Beläggningen för den öppna kapaciteten räknas ut så att antalet rum/stugor som har varit i bruk på de anläggningar som har redovisat uppgifter divideras med totala antalet rum/stugor på dessa anläggningar, dock så att de dagar under månaden som en anläggning har haft stängt räknas bort från kapaciteten.

Som anlända gäster räknas de som kommit för att övernatta, inte gäster som bara stannar över dagen. Barn räknas med även om de får övernatta gratis. Personer som är stadigvarande bosatta räknas inte som gäster. Både de anlända gästerna och deras övernattningar fördelas på hemland enligt det land där de bor och inte enligt medborgarskap. Antalet övernattningar redovisas också enligt region. Indelningen i regioner är olika för de skilda anläggningstyperna beroende på anläggningarnas lokalisering.

**Symboler och beteckningar**

I de fall tabellvärdena är ersatta av två punkter, innebär det att det finns för få anläggningar i kategorin för att siffrorna skall visas eller att siffrorna är för osäkra för att kunna anges. Uppgifterna redovisas endast om minst tre anläggningar ingår i kategorin. Exakt 0 enheter visas med ett streck (-).

Landskommuner = alla kommuner utom Mariehamn

Landsbygden = alla kommuner på fasta Åland, utom Mariehamn

Skärgården = Brändö, Föglö, Kumlinge, Kökar, Sottunga och Vårdö

### 3. Hotellen

Hotellstatistiken baserar sig på uppgifter från 15 hotell i Mariehamn och landskommunerna. Beläggningen för den totala kapaciteten sett till hela året var 16 procent, men det fanns stora skillnader mellan månaderna. Högst var beläggningsgraden i juli, nästan 53 procent. I april och maj var endast drygt två procent av hotellrummen belagda. Ser man till den öppna kapaciteten var beläggningsgraden 23 procent för hela året. För hotellen i Mariehamn var beläggningen av den totala kapaciteten knappt 20 procent och för hotellen på landsbygden och i skärgården var den 8 procent. Beläggningen har reviderats för vissa månader på grund av sent inkomna korrigeringar från ett hotell.

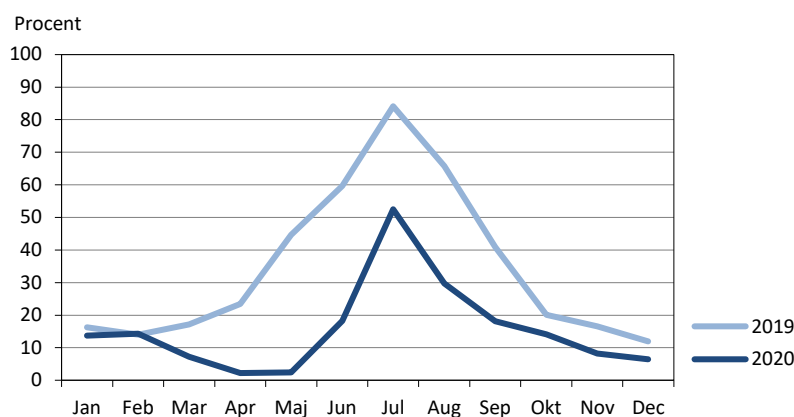
**Tabell 3. Beläggning på hotellen efter månad 2020, procent av rummen**

Månad	Hela Åland		Mariehamn	Landskomm.
	Total kapacitet	Öppen kapacitet	Total kapacitet	Total kapacitet
<b>Hela året</b>	<b>15,9</b>	<b>23,1</b>	<b>19,6</b>	<b>8,2</b>
Januari	13,7	21,2	20,0	0,2
Februari	14,3	22,0	20,4	1,2
Mars	7,2	14,4	9,9	1,9
April	2,2	3,8	2,9	0,8
Maj	2,5	3,6	2,9	1,7
Juni	18,2	23,0	20,4	13,4
Juli	52,5	58,7	57,6	41,4
Augusti	29,8	35,2	32,4	24,2
September	18,2	22,6	23,5	6,7
Oktober	14,1	18,0	19,2	3,1
November	8,2	13,9	11,6	0,9
December	6,4	13,8	8,4	2,2

Källa: ÅSUB Turism

Beläggningsgraden var betydligt lägre 2020 än 2019 alla månader förutom januari och februari. Under maj till september låg beläggningsgraden 2019 mellan 40 och 85 procent, medan den under samma månader 2020 varierade mellan 2 och 52 procent.

**Figur 7. Totalbeläggning på hotellen efter månad 2019 och 2020**



Källa: ÅSUB Turism

### Gäster från 48 olika länder

Det anlände drygt 50 000 gäster till hotellen och över fyra femtedelar av dem var från Finland och en dryg tiondel från Sverige. Av de övriga drygt 3 000 gästerna var nästan hälften, eller 1 400 personer, ålänningar. Därutöver var endast Estland och Tyskland representerade med flera än 100 gäster, från Estland kom 700 personer och från Tyskland 150. Totalt anlände gäster från 48 olika länder till hotellen.

En tredjedel av gästerna, närmare 17 000 stycken, besökte hotellen i juli som var månaden då hotellen hade flest gäster. På andra plats kom augusti med knappt hälften så många gäster som i juli, 8 000 personer. Ser man till hela högsäsongen maj–september besökte nästan 70 procent av årets gäster hotellen under dessa månader. På grund av covid-19-pandemin var hotellgästernas antal mycket decimerat från och med mars månad och i april hade hotellen under 200 gäster, vilket kan jämföras med 6 900 gäster i april 2019. Totalt sett gick antalet hotellgäster ned med 59 procent från 2019 till 2020.

**Tabell 4. Anlända gäster och övernattningar på hotell efter gästernas hemland och månad 2020**

Månad	Anlända				Övernattningar				Per anländ gäst
	Totalt	Finland	Sverige	Övriga	Totalt	Finland	Sverige	Övriga	
<b>Totalt</b>	<b>50 061</b>	<b>41 230</b>	<b>5 744</b>	<b>3 087</b>	<b>91 281</b>	<b>75 872</b>	<b>9 754</b>	<b>5 655</b>	<b>1,8</b>
Januari	3 426	1 761	1 526	139	5 972	3 057	2 671	244	1,7
Februari	3 590	1 794	1 618	178	5 701	2 863	2 495	343	1,6
Mars	1 540	750	677	113	2 664	1 174	1 081	409	1,7
April	196	89	5	102	651	257	9	385	3,3
Maj	648	536	49	63	2 052	1 807	75	170	3,2
Juni	5 432	4 862	173	397	9 795	8 922	289	584	1,8
Juli	16 887	15 664	285	938	31 008	29 162	560	1 286	1,8
Augusti	7 933	7 100	266	567	14 682	13 275	475	932	1,9
September	4 100	3 163	590	347	6 953	5 354	831	768	1,7
Oktober	3 409	3 044	240	125	6 434	5 676	389	369	1,9
November	1 868	1 655	146	67	3 054	2 726	243	85	1,6
December	1 032	812	169	51	2 315	1 599	636	80	2,2

Källa: ÅSUB Turism

### Gästerna stannade i medeltal 1,8 nätter

Övernattningarna på hotellen uppgick till drygt 91 000 stycken, varav 34 procent inföll i juli och 16 procent i augusti. April var månaden med det minsta antalet övernattningar, endast 650 stycken och under 10 övernattningar av gäster från Sverige. De få gäster som kom till hotellen i april stannade dock i genomsnitt längst tid, eller i medeltal 3,3 nätter per person. Det genomsnittliga antalet övernattningar per gäst sett till hela året var 1,8 nätter, vilket kan jämföras med medeltalet för 2019 som var 1,7 nätter.



### Finländska gäster stod för över fyra femtedelar av övernattningarna

Totalt under året stod finländska gäster för 83 procent av hotellövernattningarna och svenska gäster för knappt 11 procent, vilket skiljer sig från normalläget under 2000-talet då de finländska och de svenska gästerna vardera stått för 40–50 procent av övernattningarna. Om man ser på de enskilda månaderna steg finländarnas andel av övernattningarna till närmare 90 procent i maj och stannade sedan på samma höga nivå till slutet av november. Under dessa månader varierade andelen övernattningar av svenska gäster mellan två och åtta procent. Undantaget är september, då vissa reserestriktioner som tidigare gällt på grund av covid-19-pandemin tillfälligt lättades, och andelen övernattningar av svenska gäster steg till tolv procent. Av de finländska gästernas övernattningar inföll 77 procent under högsäsongen maj–september, medan motsvarande siffra för de svenska gästerna var endast 23 procent.

**Tabell 5. Hotellövernattningar efter gästernas hemland och månad 2020, procent**

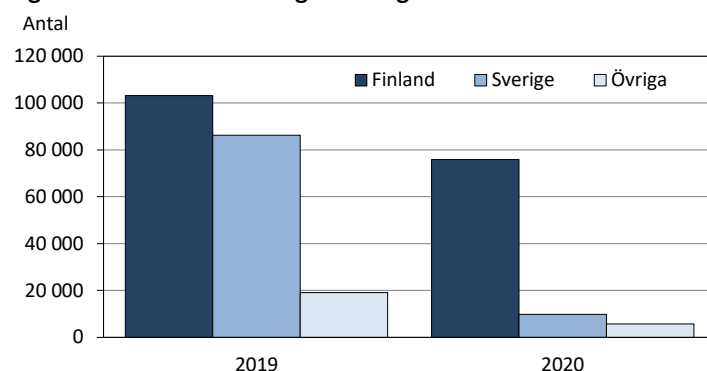
Månad	Totalt	Finland	Sverige	Övriga
<b>Totalt</b>	<b>100,0</b>	<b>83,1</b>	<b>10,7</b>	<b>6,2</b>
Januari	100,0	51,2	44,7	4,1
Februari	100,0	50,2	43,8	6,0
Mars	100,0	44,1	40,6	15,4
April	100,0	39,5	1,4	59,1
Maj	100,0	88,1	3,7	8,3
Juni	100,0	91,1	3,0	6,0
Juli	100,0	94,0	1,8	4,1
Augusti	100,0	90,4	3,2	6,3
September	100,0	77,0	12,0	11,0
Oktober	100,0	88,2	6,0	5,7
November	100,0	89,3	8,0	2,8
December	100,0	69,1	27,5	3,5

Källa: ÅSUB Turism

### Under 10 000 övernattningar av gäster från Sverige

Jämfört med 2019 var det framför allt övernattningarna av gäster från Sverige som decimerades, men också de finländska övernattningarna minskade. För de svenska gästernas del uppgick övernattningarna till 86 000 år 2019, men 2020 var de under 10 000 stycken.

**Figur 8. Hotellövernattningar efter gästernas hemland 2019–2020**



Källa: ÅSUB Turism

### Hotellövernattningarna mer än halverades

Övernattningarna minskade med 56 procent jämfört med 2019. Nedgången för de finländska övernattningarna var 26 procent, medan de svenska övernattningarna minskade med 89 procent. Övernattningarna av gäster från övriga länder minskade med 70 procent. I kategorin Övriga ingår de åländska övernattningarna, vilka mer än fördubblades från 2019 till 2020.

**Tabell 6. Procentuell förändring av hotellövernattningarna 2019–2020 efter gästernas hemland och månad, procent**

Månad	Totalt	Finland	Sverige	Övriga
<b>Totalt</b>	<b>-56,2</b>	<b>-26,5</b>	<b>-88,7</b>	<b>-70,4</b>
Januari	-5,7	-24,8	31,7	0,4
Februari	7,5	0,4	11,4	59,5
Mars	-63,7	-63,7	-70,2	-15,8
April	-94,2	-95,3	-99,8	-35,3
Maj	-90,7	-84,4	-99,1	-92,1
Juni	-68,9	-52,9	-97,0	-80,6
Juli	-39,2	23,7	-97,5	-75,1
Augusti	-57,9	-10,3	-97,0	-77,8
September	-60,9	-36,2	-89,2	-54,1
Oktober	-26,3	22,3	-88,6	-45,7
November	-57,4	-15,4	-93,1	-80,9
December	-57,4	-34,0	-76,8	-70,7

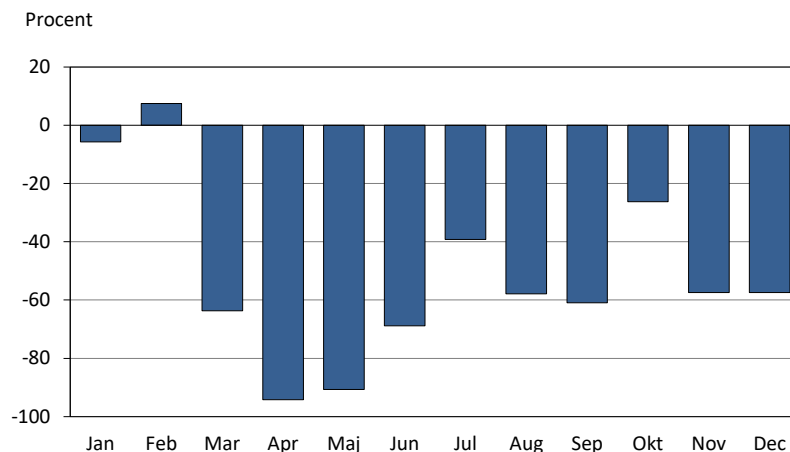
Källa: ÅSUB Turism

### Nedgången nästan 40 procent i högsäsongsmånaden juli

Förändringen av övernattningarna per månad visar att det var i mars som effekterna av covid-19-pandemin började påverka hotellverksamheten.

Minskningen av övernattningarna var då 64 procent och i april och maj var fallet drygt 90 procent. Under den främsta högsäsongsmånaden juli var nedgången endast 39 procent och i oktober var minskningen ännu mindre, 26 procent. Övriga månader efter mars visade en nedgång med runt 60 procent jämfört med 2019.

**Figur 9. Procentuell förändring av hotellövernattningarna efter månad 2019–2020**



Källa: ÅSUB Turism

### Stadens hotell stod för nästan fyra femtedelar av övernattningarna

Hotellen i Mariehamn stod för 79 procent av övernattningarna och hotellen i landskommunerna för 21 procent, men andelarna varierade för de olika månaderna. I januari, februari, oktober och november tog över 90 procent av övernattningarna plats i stadens hotell, medan landskommunernas hotell stod för över 25 procent av övernattningarna under högsäsongsmånaderna juni till augusti. I maj hade landskommunernas hotell betydligt flera övernattningar än stadens, vilket är ovanligt och kan hänföras till att mängden övernattningar överlag var relativt liten på grund av covid-19-pandemin.

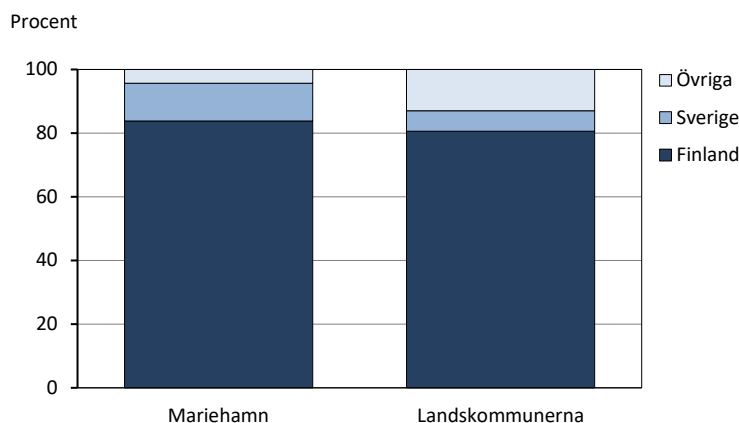
**Tabell 7. Hotellövernattningar efter region och månad 2020**

Månad	Mariehamn		Landskommunerna	
	Antal	Procent	Antal	Procent
<b>Totalt</b>	<b>71 880</b>	<b>78,7</b>	<b>19 401</b>	<b>21,3</b>
Januari	5 874	98,4	98	1,6
Februari	5 415	95,0	286	5,0
Mars	2 181	81,9	483	18,1
April	508	78,0	143	22,0
Maj	564	27,5	1 488	72,5
Juni	7 039	71,9	2 756	28,1
Juli	22 626	73,0	8 382	27,0
Augusti	10 833	73,8	3 849	26,2
September	6 021	86,6	932	13,4
Oktober	5 882	91,4	552	8,6
November	2 922	95,7	132	4,3
December	2 015	87,0	300	13,0

Källa: ÅSUB Turism

Gäster från Finland stod för ungefär 80 procent av övernattningarna både på hotellen i Mariehamn och hotellen i landskommunerna. Däremot hade stadens hotell en större andel övernattningar av gäster från Sverige än landskommunernas, medan hotellen utanför staden hade en större andel övernattningar av gäster från övriga länder. Gäster från Åland ingår i kategorin Övriga och de stod för nästan en tiondel av övernattningarna på hotellen i landskommunerna.

**Figur 10. Hotellövernattningar efter region och gästernas hemland 2020**



Källa: ÅSUB Turism

### Ungefär lika många fritids- som tjänsteresor i december

Gällande 84 procent av övernattningarna var resans syfte fritid och 16 procent kan hänföras till arbetsresor. Andelen övernattningar med fritid som syfte var störst i juli, nästan 98 procent, och fritidssyftet övervägde alla månader utom i april då nästan 70 procent av övernattningarna berodde på arbetsresor. Det låga antalet övernattningar i april överlag och den låga andelen övernattningar med fritidssyfte kan troligen förklaras med covid-19-pandemins stora inverkan på resebeteendet under denna period. December var månaden när övernattningarna fördelade sig jämnast mellan fritids- och arbetssyfte då 54 procent var fritidsrelaterade och 46 procent berodde på arbete. Under 2019 var syftet för 87 procent av övernattningarna fritid och för 13 procent arbete.

**Tabell 8. Hotellövernattningar efter resans syfte och månad 2020, procent**

Månad	Totalt	Fritid	Yrke
<b>Totalt</b>	<b>100,0</b>	<b>83,8</b>	<b>16,2</b>
Januari	100,0	81,0	19,0
Februari	100,0	78,5	21,5
Mars	100,0	65,1	34,9
April	100,0	30,9	69,1
Maj	100,0	80,8	19,2
Juni	100,0	74,1	25,9
Juli	100,0	97,8	2,2
Augusti	100,0	88,8	11,2
September	100,0	74,9	25,1
Oktober	100,0	70,9	29,1
November	100,0	65,3	34,7
December	100,0	53,8	46,2

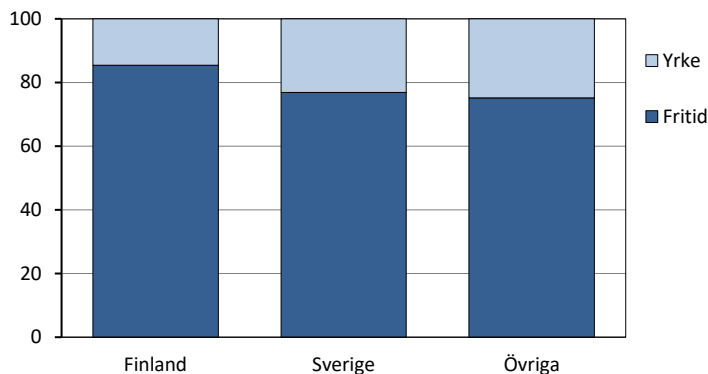
Källa: ÅSUB Turism

### En fjärdedel av de svenska gästernas övernattningar var arbetsrelaterade

De finländska gästerna hade en mindre andel övernattningar på grund av arbete än de svenska samt gästerna från övriga länder. För de finländska gästernas del var 15 procent av övernattningarna arbetsrelaterade, medan motsvarande andel för gästerna från såväl Sverige som övriga länder låg på ungefär 24 procent.

**Figur 11. Hotellövernattningar efter resans syfte och gästernas hemland 2020**

Procent

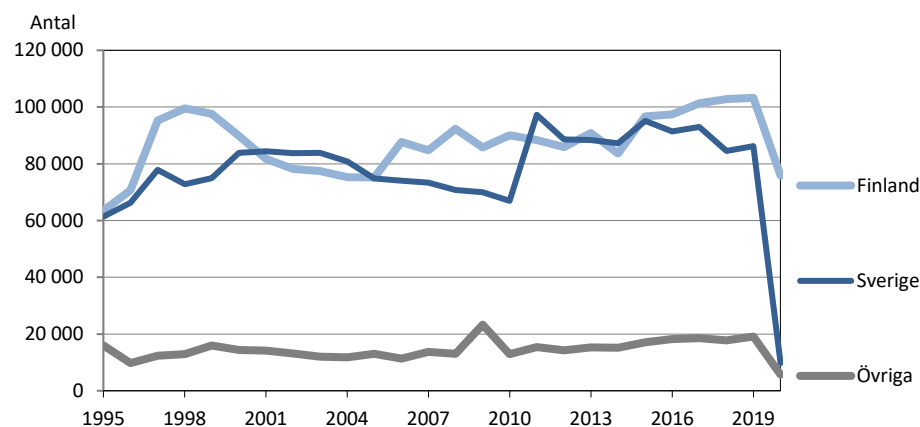


Källa: ÅSUB Turism

### Lägsta antalet övernattningar av finländska gäster sedan 2005

Sedan 1995 har hotellövernattningarna ökat från en nivå runt 140 000 till över 200 000 de senaste fem åren. På grund av covid-19-pandemin rasade dock övernattningarna 2020 till en bit under 100 000 stycken. År 1995 stod både Finland och Sverige för ungefär 60 000 övernattningar. Efter något varierande utvecklingskurvor hade båda länder runt 90 000 övernattningar årligen i början av 2010-talet. Övernattningarna av gäster från Finland ökade sedan varje år efter 2014, men gick 2020 ner till samma nivå som under den första delen av 2000-talet. De svenska övernattningarna låg sedan 2011 kvar på runt 90 000 per år, men 2020 innebar ett ras ner till under 10 000 stycken. Hotellövernattningar av gäster från övriga länder har haft en sakta uppåtgående trend sedan 1996 då de uppgick till knappt 10 000 och 2019 hade de nästan fördubblats, men 2020 föll antalet under 6 000.

**Figur 12. Hotellövernattningar efter gästernas hemland 1995–2020**



Källa: ÅSUB Turism

## 4. Gästhem och pensionat

Under året samlades uppgifter in från 27 gästhem och pensionat i Mariefhamn och landskommunerna. Beläggningsgraden varierade stort mellan månaderna. Högst var den i juli då hälften av rummen var uthyrda och i augusti då ungefär en fjärdedel av rummen nyttjades. Ser man till den totala rumskapaciteten under hela året var en tiondel av alla rum belagda, men om man beaktar endast den öppna kapaciteten var närmare en femtedel av rummen uthyrda.

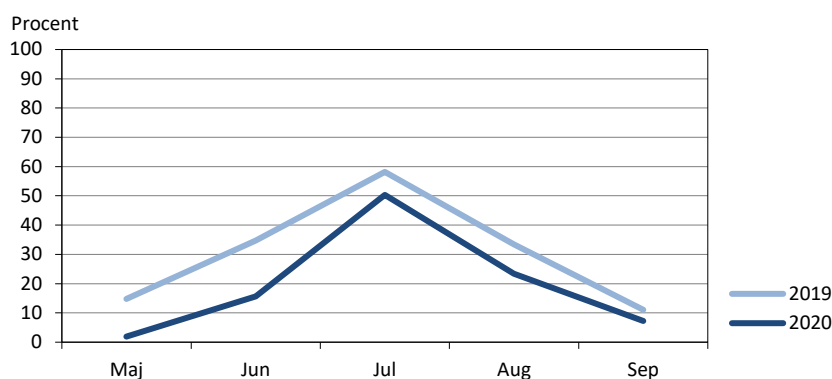
**Tabell 9. Beläggning på gästhemmen efter månad 2020, procent av rummen**

Månad	Total kapacitet	Öppen kapacitet
<b>Totalt</b>	<b>10,0</b>	<b>17,4</b>
Januari-april	2,3	6,0
Maj	1,9	2,6
Juni	15,7	16,7
Juli	50,3	50,8
Augusti	23,3	23,8
September	7,2	8,4
Oktober-december	3,4	12,5

Källa: ÅSUB Turism

Jämfört med 2019 var beläggningen av den totala kapaciteten lägre under alla högsäsongsmånader maj–september 2020. Skillnaden var störst i juni då beläggningsgraden var närmare 35 procent 2019, men bara 16 procent 2020. I juli var skillnaden betydligt mindre, en nedgång från 58 till 51 procent.

**Figur 13. Totalbeläggning på gästhemmen maj–september 2019 och 2020**



Källa: ÅSUB Turism

### Drygt 11 000 gäster

Det anlände 11 300 gäster till gästhemmen och pensionaten under 2020, vilket är knappt hälften av antalet 2019. Nästan 83 procent av gästerna var från Finland, 5 procent från Sverige och 12 procent från övriga länder. I kategorin Övriga var gäster från Åland den största gruppen med 810 personer, vilket översteg antalet gäster från Sverige med nästan 200. Andra länder som representerades av 100 eller fler gäster var Estland med 210 personer och Tyskland med 100. Totalt besöktes pensionaten av gäster från 37 olika länder.

### Många åländska gäster under årets sista månader

Nästan hälften av årets alla gäster, eller 5 400 personer, besökte pensionaten i juli och under de tre största semestermånaderna juni, juli och augusti anlände fyra femtedelar av gästerna för året. Finländska gäster var i stor majoritet från maj till september, men i oktober till december var det också många ålänningar som gästade pensionaten, då gäster från Åland utgjorde nästan hela kategorin Övriga på drygt 330 personer.

**Tabell 10. Anlända gäster och övernattningar på gästhem efter gästernas hemland och månad 2020**

Månad	Anlända				Övernattningar				
	Totalt	Finland	Sverige	Övriga	Totalt	Finland	Sverige	Övriga	Per anländ gäst
<b>Totalt</b>	<b>11 297</b>	<b>9 354</b>	<b>619</b>	<b>1 324</b>	<b>22 021</b>	<b>18 408</b>	<b>1 338</b>	<b>2 275</b>	<b>1,9</b>
Januari-april	725	255	343	127	1 825	848	748	229	2,5
Maj	95	88	-	7	257	246	-	11	2,7
Juni	1 421	1 287	6	128	2 706	2 502	12	192	1,9
Juli	5 437	5 037	113	287	9 955	9 180	197	578	1,8
Augusti	2 184	1 819	61	304	4 205	3 459	193	553	1,9
September	635	438	60	137	1 154	783	110	261	1,8
Oktober-december	800	430	36	334	1 919	1 390	78	451	2,4

Källa: ÅSUB Turism

### Nästan hälften av övernattningarna i juli

Övernattningarna på gästhemmen och pensionaten uppgick till drygt 22 000 stycken och nästan 10 000 av dem inföll i juli. Högsäsongsmånaderna maj–september stod för över fyra femtedelar av övernattningarna. I maj hade dock pensionaten endast 250 övernattningar, vilket kan jämföras med 4 000 år 2019, och nästan alla var av finländska gäster. Det var dock den månaden som gästerna stannade längst, eller i medeltal 2,7 nätter per person. Också i perioderna januari–april och oktober–december var det genomsnittliga antalet övernattningar per gäst relativt stort, nämligen 2,4–2,5 nätter. Sett till hela året stannade gästerna i medeltal 1,9 nätter på pensionaten.

### Finländska gästers övernattningar dominerade under maj–augusti

Totalt sett stod finländare för 84 procent av övernattningarna, svenskar för 6 procent och gäster från övriga länder för 10 procent, men fördelningen varierade för olika månader. Under perioden maj–augusti dominerade övernattningar av finländska gäster kraftigt, medan fördelningen mellan svenska och finländska gästers övernattningar var jämnare under januari–april. I september och perioden oktober–december stod gäster från övriga länder för över en femtedel av övernattningarna. Från och med oktober var ålänningarna i stor majoritet i kategorin Övriga, och under perioden oktober–december stod åländska gäster för över en femtedel av alla övernattningar på gästhemmen. Under 2019 stod finländare för 45 procent av övernattningarna på gästhemmen, svenskar för 38 procent och gäster från övriga länder för 17 procent.

**Tabell 11. Övernattningar på gästhem efter gästernas hemland och månad 2020, procent**

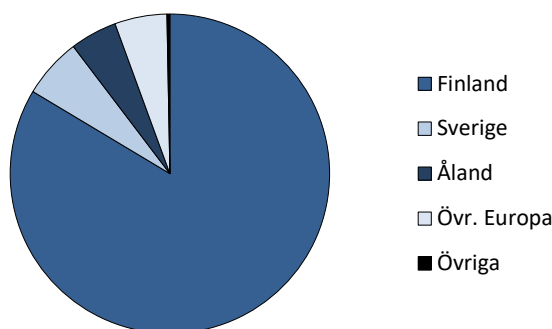
Månad	Totalt	Finland	Sverige	Övriga
<b>Totalt</b>	<b>100,0</b>	<b>83,6</b>	<b>6,1</b>	<b>10,3</b>
Januari-april	100,0	46,5	41,0	12,5
Maj	100,0	95,7	-	4,3
Juni	100,0	92,5	0,4	7,1
Juli	100,0	92,2	2,0	5,8
Augusti	100,0	82,3	4,6	13,2
September	100,0	67,9	9,5	22,6
Oktober-december	100,0	72,4	4,1	23,5

Källa: ÅSUB Turism

### Nästan lika stor andel övernattningar av gäster från Åland som från Sverige

Övernattningar av gäster från Åland utgör hälften av de övernattningar som finns med i kategorin Övriga i tabell 11, vilket innebär att ålänningar stod för fem procent av alla övernattningar på pensionaten. Gäster från övriga Europa stod för nästan alla återstående övernattningar i kategorin eller drygt fem procent av alla. Personer från länder utanför Europa stod för under en halv procent av övernattningarna.

**Figur 14. Andel övernattningar på gästhem efter gästernas hemland 2020**



Källa: ÅSUB Turism



### Nedgång med 56 procent

Jämfört med 2019 minskade övernattningarna på gästhemmen med 56 procent. Det var framför allt övernattningar av gäster från Sverige som föll, en minskning med 93 procent, men också övernattningar av gäster från övriga länder decimerades kraftigt, med 72 procent. De finländska gästernas övernattningar gick ned med 20 procent.

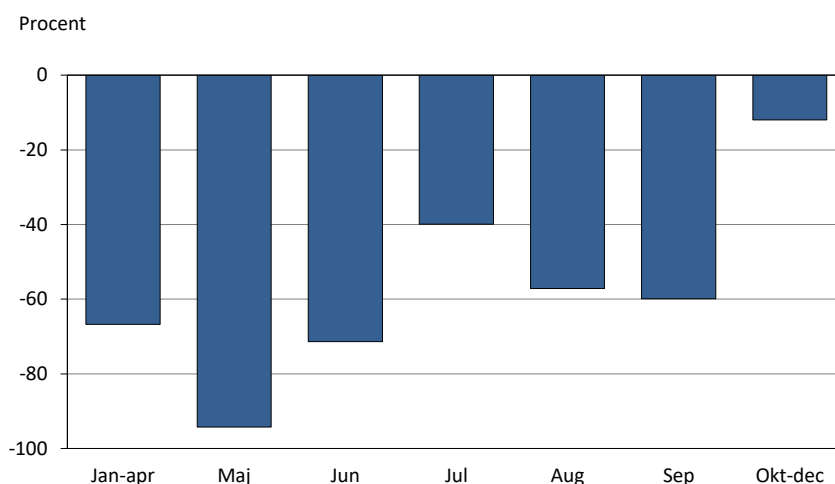
**Tabell 12. Procentuell förändring av övernattningarna på gästhem 2019–2020 efter gästernas hemland och månad**

Månad	Totalt	Finland	Sverige	Övriga
<b>Totalt</b>	<b>-56,5</b>	<b>-19,5</b>	<b>-92,8</b>	<b>-72,3</b>
Januari-april	-66,7	-78,0	-57,2	-46,1
Maj	-94,2	-88,2	-100,0	-98,7
Juni	-71,4	-54,7	-99,4	-83,7
Juli	-39,9	16,4	-97,2	-75,4
Augusti	-57,1	-0,8	-94,7	-75,3
September	-59,9	42,5	-91,6	-73,1
Oktober-december	-12,0	120,4	-95,3	104,5

Källa: ÅSUB Turism

De restriktioner och förändrade resebeteenden som uppstod till följd av covid-19-pandemin påverkade övernattningarna alla månader från och med mars, men påverkan var störst i maj, då nedgången var 94 procent, och i juni då den uppgick till 71 procent. Den bästa högsäsongsmånaden var juli då minskningen uppgick till 40 procent. Övriga månader under högsäsongen, det vill säga augusti och september, hade gästhemmen lite mindre än hälften så många övernattningar som i samma månader 2019. Under årets sista månader, då övernattningarna var få både 2019 och 2020 var nedgången minst, endast 12 procent. Under perioden ökade övernattningarna av såväl finländska gäster som gäster från övriga länder. Gällande uppgången av övernattningar av gäster från övriga länder var det ålänningar som stod för ökningen.

**Figur 15. Procentuell förändring av övernattningarna på gästhem efter månad 2019–2020**



Källa: ÅSUB Turism

### Nästan dubbelt så många övernattningar i landskommunerna som i staden

Liksom under 2019 inföll 2020 runt två tredjedelar av gästemsövernattningarna i landskommunerna och en tredjedel på anläggningarna i Mariehamn. Ungefär samma fördelning rådde de flesta månaderna, men i maj och augusti var den något jämnare med runt 43 procent av övernattningarna i staden och 57 procent i landskommunerna. Under årets sista tre månader hade pensionaten i landskommunerna drygt fyra femtedelar av övernattningarna.

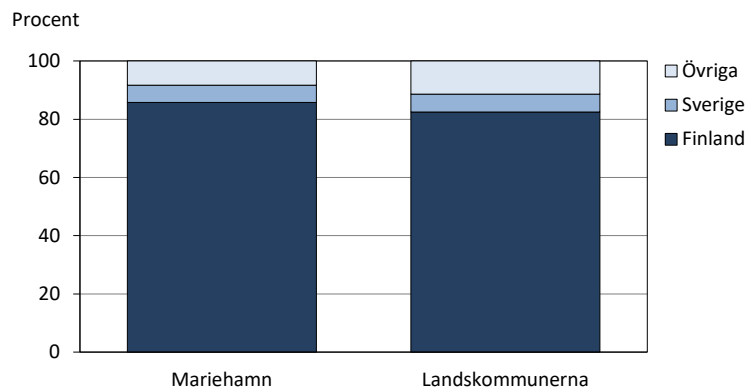
**Tabell 13. Övernattningar på gästhem efter region och månad 2020**

Månad	Mariehamn		Landskommunerna	
	Antal	Procent	Antal	Procent
<b>Totalt</b>	<b>7 589</b>	<b>34,5</b>	<b>14 432</b>	<b>65,5</b>
Januari-april	678	37,2	1 147	62,8
Maj	111	43,2	146	56,8
Juni	797	29,5	1 909	70,5
Juli	3 526	35,4	6 429	64,6
Augusti	1 776	42,2	2 429	57,8
September	354	30,7	800	69,3
Oktober-december	347	18,1	1 572	81,9

Källa: ÅSUB Turism

Det var inte så stor skillnad på spridningen av övernattningarna efter gästernas hemland på pensionaten i Mariehamn jämfört med de i landskommunerna. Finländare stod för nästan 86 procent av övernattningarna i Mariehamn och 82 procent av dem i landskommunerna. Andelen övernattningar av svenska gäster var lika stor i båda regioner, sex procent, men det var en större andel övernattningar av gäster från övriga länder i landskommunerna än i staden. Över 90 procent av älänningarnas övernattningar på pensionat tog plats i landskommunerna.

**Figur 16. Övernattningar på gästhem efter region och gästernas hemland 2020**



Källa: ÅSUB Turism

### Sex procent av övernattningarna var arbetsrelaterade

Syftet för drygt 94 procent av övernattningarna på pensionaten var fritid och 6 procent var arbetsrelaterade. Ungefär samma fördelning rådde under högsäsongsmånaderna maj–augusti, medan en större andel av övernattningarna var arbetsrelaterade i september, nästan 18 procent. I perioden januari–april var syftet för 74 procent av övernattningarna fritid medan motsvarande andel i oktober–december var 87 procent. Under 2019 var 96 procent av övernattningarna på gästhemmen fritidsrelaterade.

**Tabell 14. Övernattningar på gästhem efter resans syfte och månad 2020, procent**

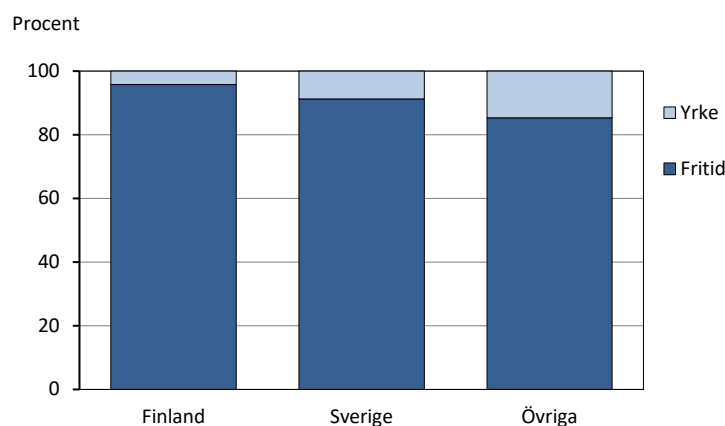
Månad	Totalt	Fritid	Yrke
<b>Totalt</b>	<b>100,0</b>	<b>94,4</b>	<b>5,6</b>
Januari-april	100,0	73,5	26,5
Maj	100,0	92,6	7,4
Juni	100,0	98,0	2,0
Juli	100,0	98,7	1,3
Augusti	100,0	97,6	2,4
September	100,0	82,5	17,5
Oktober-december	100,0	86,7	13,3

Källa: ÅSUB Turism

### Andelen arbetsresor mindre för svenskar och finländare än gäster från övriga länder

Endast fyra procent av övernattningarna av gäster från Finland var arbetsrelaterade, medan motsvarande siffra för gäster från Sverige var nio procent. När det gäller övernattningar av gäster från övriga länder inföll närmare 15 procent på grund av arbetsresor.

**Figur 17. Övernattningar på gästhem efter resans syfte och gästernas hemland 2020, procent**

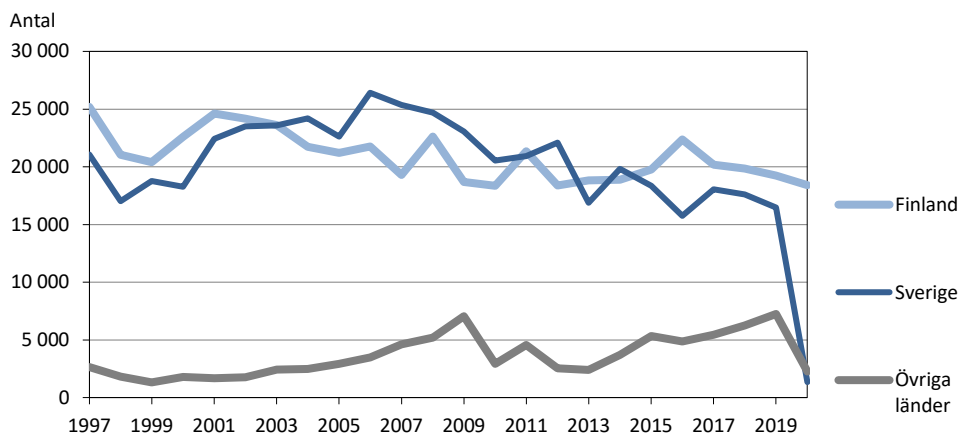


Källa: ÅSUB Turism

### Över 40 000 övernattningar per år de senaste fem åren

Utvecklingen av antalet övernattningar på gästhemmen på 2000-talet har med undantag för 2020 varit relativt likartad för gäster från Finland och Sverige. Trenden var nedåtgående från 2006 till 2012, men därefter har övernattningarna av finländska gäster hållits på ungefär samma nivå till och med år 2019 medan övernattningarna av gäster från Sverige haft en något nedåtgående trend. Gällande gäster från övriga länder ökade gästhemsovernattningarna sakta under början på 2000-talet för att nå en toppnotering på 7 000 övernattningar år 2009. Efter en svacka under första halvan av 2010-talet pekade trenden åter uppåt och nådde samma toppnivå på 7 000 övernattningar år 2019. Totalt sett har övernattningarna legat på runt 43 000 per år de fem senaste åren, 2015–2019, före fallet ner till 22 000 år 2020.

**Figur 18. Övernattningar på gästhem efter gästernas hemland 1997–2020**



Källa: ÅSUB Turism

## 5. Stuganläggningar

ÅSUB samlar in inkvarteringsuppgifter från stugbyar med fem eller fler stugor. I årets statistik ingår 40 stugbyar med sammanlagt ungefär 390 stugor. Alla anläggningar har lämnat in uppgifter för årets alla månader.

### Drygt en tredjedel av stugorna var uthyrda i juli

Mindre än en tiondel av alla stugor var uthyrda om man ser till hela året. Beläggningen av den totala stugkapaciteten uppgick som bäst till 36 procent, vilket beskriver läget för juli månad. I juni var beläggningsgraden 14 procent och i augusti knappt 18 procent. I september var mindre än en tiondel av stugorna uthyrda. När det gäller den öppna stugkapaciteten var beläggningsgraden någon procentenhet högre varje månad utom i juli då alla stugbyar höll öppet hela månaden.

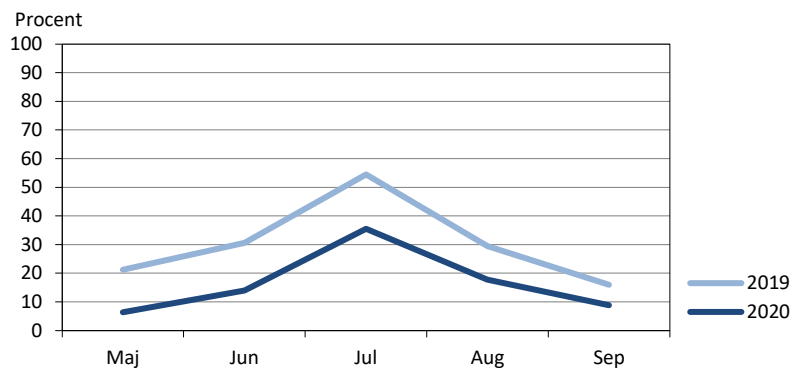
**Tabell 15. Beläggning i stugbyarna efter månad 2020, procent av stugorna**

Månad	Total kapacitet	Öppen kapacitet
<b>Totalt</b>	<b>7,6</b>	<b>13,2</b>
Januari-april	0,2	0,8
Maj	6,3	8,7
Juni	14,0	15,1
Juli	35,5	35,5
Augusti	17,7	18,1
September	8,8	9,7
Oktober-december	1,9	4,2

Källa: ÅSUB Turism

Beläggningsgraden var betydligt lägre 2020 än 2019 och störst var skillnaden i juli. År 2019 var över hälften av stugorna uthyrda i juli jämfört med en tredjedel i juli 2020. Också övriga högsäsongsmånader var tappet stort och både i maj och juni var skillnaden runt 15 procentenheter. I diagrammet nedan visas beläggningen endast för högsäsongsmånaderna maj–september 2019 och 2020 då jämförbara uppgifter för perioderna januari–april och oktober–december inte finns tillgängliga.

**Figur 19. Totalbeläggning i stugbyarna efter månad maj–september 2019 och 2020**



Källa: ÅSUB Turism

### Hälften av årets gäster kom i juli

Det anlände 11 000 gäster till stugbyarna, vilket kan jämföras med närmare 23 000 under 2019. Nästan hälften av gästerna 2020 kom i juli samt en femtedel i augusti. I januari–april hade stugbyarna endast några tiotal gäster per månad, medan det rörde sig om drygt 600 gäster totalt i oktober–december.

### Fler gäster från Åland, Estland och Lettland än från Sverige

Totalt sett var 86 procent av gästerna från Finland, 2 procent från Sverige och 12 procent från övriga länder. I kategorin Övriga ingår 500 åländska gäster, vilka därmed var mer än dubbelt så många som gästerna från Sverige och utgjorde nästan fem procent av alla. Estland och Lettland hade också fler gäster i stugbyarna än Sverige, eller drygt 300 personer från vardera land. Stugbyarna besöktes av gäster från 15 olika länder under 2020.

**Tabell 16. Anlända gäster och övernattnings i stugbyar efter gästernas hemland och månad 2020**

Månad	Anlända				Övernattningar				
	Totalt	Finland	Sverige	Övriga	Totalt	Finland	Sverige	Övriga	Per anländ gäst
<b>Totalt</b>	<b>11 084</b>	<b>9 495</b>	<b>213</b>	<b>1 376</b>	<b>33 107</b>	<b>26 767</b>	<b>1 055</b>	<b>5 285</b>	<b>3,0</b>
Januari-april	66	37	6	23	209	138	34	37	3,2
Maj	436	382	6	48	2 711	2 529	88	94	6,2
Juni	1 637	1 425	12	200	4 985	4 236	50	699	3,0
Juli	5 258	4 855	63	340	13 204	11 794	335	1 075	2,5
Augusti	2 217	1 797	37	383	6 467	4 480	229	1 758	2,9
September	825	510	84	231	3 481	1 850	305	1 326	4,2
Oktober-december	645	489	5	151	2 050	1 740	14	296	3,2

Källa: ÅSUB Turism

### Gästerna stannade i medeltal tre nätter

Övernattningarna i stugbyarna uppgick till 33 100 och drygt 93 procent av dem inföll under högsäsongen, maj–september, vilket är ungefär samma andel som 2019. Juli var den bästa månaden med 13 200 övernattnings, vilket var mer än dubbelt så många som den nästbästa månaden augusti med 6 500, men mer än en halvering av antalet i juli 2019. Under januari–april förekom endast 200 övernattnings i stugbyarna. Gästerna stannade i genomsnitt tre nätter per person, men medeltalet varierade under de olika månaderna. Längst stannade gästerna i maj, i medeltal 6,2 nätter, men också i september var vistelserna i genomsnitt längre än 4 nätter per gäst.

### Finländska gäster stod för fyra femtedelar av stugövernattningsarna

Gäster från Finland stod för fyra femtedelar av alla stugövernattningsarna under året, men andelen varierade de olika månaderna. I maj och juli var de finländska övernattningsarnas andel runt 90 procent, medan Finland stod för drygt hälften av övernattningsarna i september. Sveriges andel av övernattningsarna uppgick till endast tre procent och var som högst i september då den nästan nådde nio procent, om man bortser från perioden januari–april då det sammanlagda antalet övernattningsarna var väldigt litet. Övriga länder stod totalt för 16 procent av övernattningsarna och högst var andelen i september, 38 procent. Fördelningen mellan länderna skiljer sig stort från läget under de senaste fem åren då svenska gäster har stått för drygt 40 procent av stugövernattningsarna, finländare för drygt 30 procent och gäster från övriga länder för runt 25 procent.

**Tabell 17. Övernattningsarna i stugbyar efter gästernas hemland och månad 2020, procent**

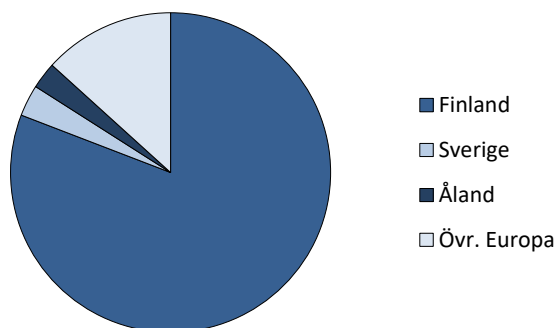
Månad	Totalt	Finland	Sverige	Övriga
<b>Totalt</b>	<b>100,0</b>	<b>80,8</b>	<b>3,2</b>	<b>16,0</b>
Januari-april	100,0	66,0	16,3	17,7
Maj	100,0	93,3	3,2	3,5
Juni	100,0	85,0	1,0	14,0
Juli	100,0	89,3	2,5	8,1
Augusti	100,0	69,3	3,5	27,2
September	100,0	53,1	8,8	38,1
Oktober-december	100,0	84,9	0,7	14,4

Källa: ÅSUB Turism

### Nästan lika stor andel övernattningsarna av gäster från Åland som Sverige

Gäster från Åland gjorde närmare 900 övernattningsarna i stugbyarna 2020, vilket motsvarar 2,7 procent av alla. Andelen är nästan lika stor som Sveriges. Övriga länder som hade fler övernattningsarna än ålänningarna var, förutom Finland, Lettland och Estland. Stugbyarna hade gäster från 15 olika länder och alla var europeiska.

**Figur 20. Andel övernattningsarna i stugbyar efter gästernas hemland 2020**



Källa: ÅSUB Turism

### Stugövernattningarna minskade med 63 procent

Antalet övernattningar i stugbyarna minskade med 63 procent jämfört med 2019. Gäster från Sverige stod för den största nedgången då deras övernattningar minskade med 97 procent. Minskningen var 95 procent eller mer alla månader utom i september då den var 87 procent. Övernattningarna av finländare minskade med tre procent. I början av sommaren var tappet betydligt större med en halvering av de finländska stugövernattningarna i maj och en nedgång på 41 procent i juni, men i juli–december ökade övernattningarna av gäster från Finland jämfört med 2019, i juli med så mycket som 43 procent. När det gäller gäster från övriga länder minskade övernattningarna med 80 procent.

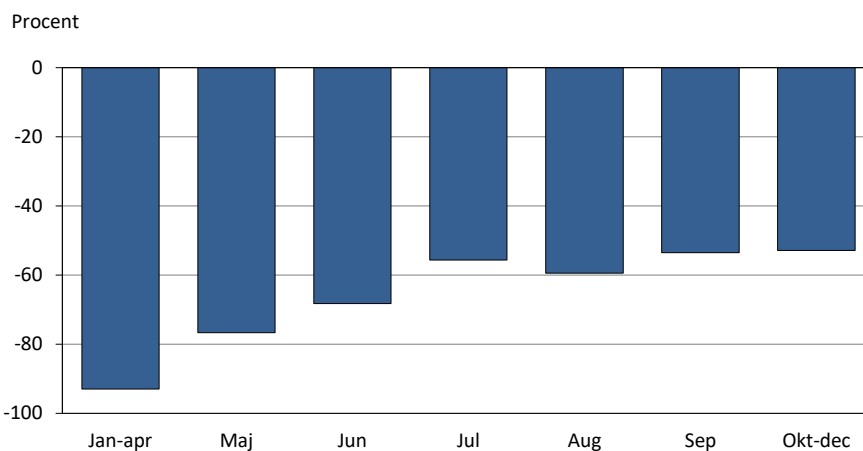
**Tabell 18. Procentuell förändring av övernattningarna i stugbyar 2019–2020 efter gästernas hemland och månad**

Månad	Totalt	Finland	Sverige	Övriga
<b>Totalt</b>	<b>-62,6</b>	<b>-3,1</b>	<b>-97,0</b>	<b>-79,8</b>
Januari-april	-93,0	-88,1	-94,9	-96,8
Maj	-76,6	-48,0	-94,6	-98,2
Juni	-68,2	-40,8	-99,4	-77,6
Juli	-55,6	43,2	-98,0	-77,1
Augusti	-59,5	28,5	-96,9	-62,8
September	-53,5	26,5	-87,0	-63,9
Oktober-december	-52,9	74,4	-98,2	-89,8

Källa: ÅSUB Turism

Jämfört med 2019 var nedgången i antal övernattningar i stugbyarna minst i juli och september samt i perioden oktober–december, då den låg på ungefär 54 procent. Nedgången var större under årets första halvår. I januari–april inföll ytterst få övernattningar i stugbyarna och nedgången jämfört med 2019 översteg 90 procent.

**Figur 21. Procentuell förändring av övernattningarna i stugbyar efter månad 2019–2020**



Källa: ÅSUB Turism



### Skärgårdens stugbyar stod för nästan en tredjedel av övernattningarna

Stugbyarna på fasta Åland stod för över två tredjedelar av övernattningarna och de i skärgården för knappt en tredjedel, vilket skiljer sig från 2019 då fördelningen var 85 procent för fasta Åland och 15 procent för skärgården. Stuganläggningarna i skärgården hade majoriteten av de få övernattningar som inföll under januari–april, och under juli–september stod de för över 30 procent av övernattningarna. Minskningen av stugövernattningarna jämfört med 2019 har framför allt skett på fasta Åland där nedgången är ungefär 68 procent, medan övernattningarna i skärgården minskat med 21 procent.

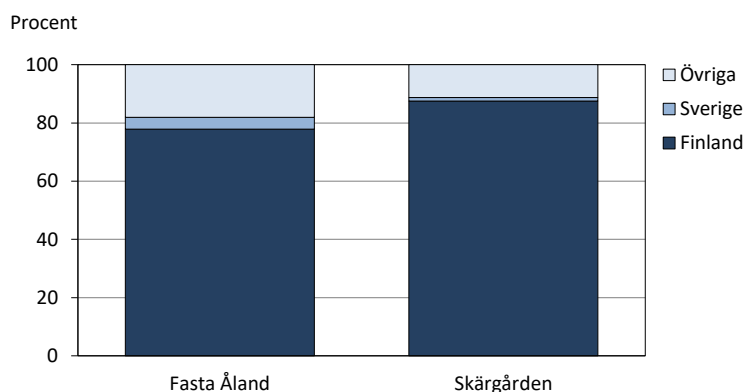
**Tabell 19. Övernattningar i stugbyar efter region och månad 2020**

Månad	Fasta Åland		Skärgården	
	Antal	Procent	Antal	Procent
<b>Totalt</b>	<b>22 835</b>	<b>69,0</b>	<b>10 272</b>	<b>31,0</b>
Januari-april	54	25,8	155	74,2
Maj	2 488	91,8	223	8,2
Juni	3 590	72,0	1 395	28,0
Juli	8 467	64,1	4 737	35,9
Augusti	4 082	63,1	2 385	36,9
September	2 397	68,9	1 084	31,1
Oktober-december	1 757	85,7	293	14,3

Källa: ÅSUB Turism

På fasta Åland stod gäster från Finland för 78 procent av stugövernattningarna, svenska gäster för 4 procent och gäster från övriga länder för 18 procent. På stugbyarna i skärgården var andelen finländska övernattningar ännu större, över 87 procent. Svenska gäster stod för en procent av övernattningarna i skärgården och gäster från övriga länder för 12 procent.

**Figur 22. Övernattningar i stugbyar efter region och gästernas hemland 2020**



Källa: ÅSUB Turism

### Fritid syfte för nästan alla stugövernattningar

Nästan 98 procent av övernattningarna i stugbyar hade fritidssyfte och endast två procent, eller drygt 700, av övernattningarna var arbetsrelaterade. Över hälften av de övernattningar som berodde på arbete inföll i september då andelen översteg tio procent. Också i perioden januari–april berodde nästan en tiondel av övernattningarna på arbete, men det totala antalet övernattningar den perioden var väldigt litet. År 2019 var andelen arbetsrelaterade övernattningar i stugbyarna ännu mindre, eller en procent.

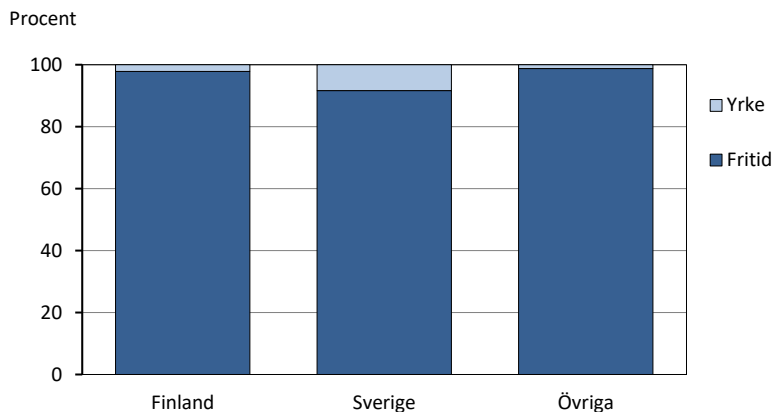
**Tabell 20. Övernattningar i stugbyar efter resans syfte och månad 2020, procent**

Månad	Totalt	Fritid	På yrkets vägnar
<b>Totalt</b>	<b>100,0</b>	<b>97,8</b>	<b>2,2</b>
Januari-april	100,0	89,0	11,0
Maj	100,0	97,6	2,4
Juni	100,0	99,3	0,7
Juli	100,0	99,3	0,7
Augusti	100,0	98,8	1,2
September	100,0	88,6	11,4
Oktober-december	100,0	97,5	2,5

Källa: ÅSUB Turism

Gästerna från Sverige hade en något större andel arbetsrelaterade stugövernattningar än gästerna från Finland och övriga länder. Drygt åtta procent av de svenska övernattningarna berodde på arbetsresor medan motsvarande siffra var två procent för Finland och en procent för övriga länder.

**Figur 23. Övernattningar i stugbyar efter resans syfte och gästernas hemland 2020**

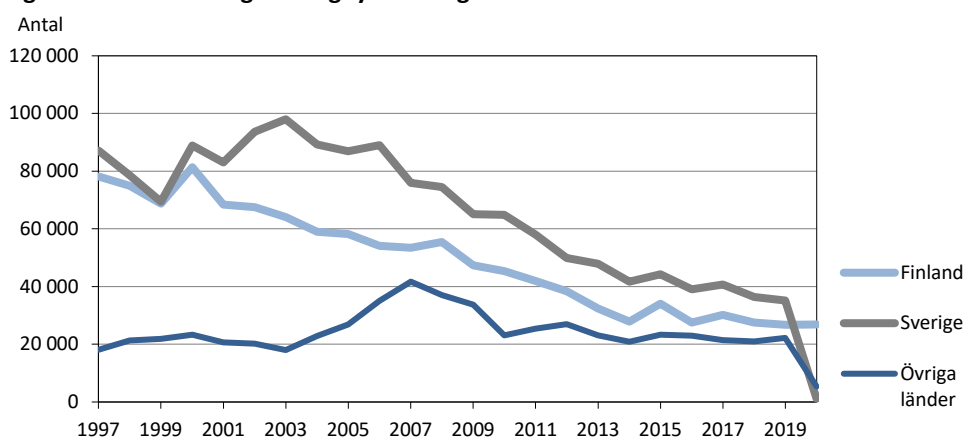


Källa: ÅSUB Turism

### Nedåtgående trend för stugövernattningarna under 2000-talet

Antalet stugövernattningar har haft en nedåtgående trend under hela 2000-talet. År 2000 uppgick övernattningarna till 193 000 och 2018–2019 var de nere på en nivå runt 84 000 stycken per år. De finska gästernas övernattningar minskade stadigt från år 2000, då de uppgick till drygt 80 000, till 2014 då de stabiliserade sig på en nivå runt 30 000 övernattningar per år. Antalet övernattningar av gäster från Sverige har en liknande utveckling med en toppnotering på 98 000 år 2003 och därefter en nedåtgående trend fram till mitten av 2010-talet då antalet landade på ungefär 40 000. År 2019 var de 35 000 stycken. Stugövernattningarna av gäster från övriga länder hade ett uppsving mellan 2003 och 2007, då de som mest var 42 000, för att sedan vända nedåt och stanna på en nivå runt 20 000. Under 2019 uppgick de till 22 000.

**Figur 24. Övernattningar i stugbyar efter gästernas hemland 1997–2020**



Källa: ÅSUB Turism

## 6. Campinganläggningar

Under året har tolv campinganläggningar ingått i statistiken. Campingsäsongen omfattar i stort sett fem månader, men en del anläggningar har också haft gäster övriga månader under året. Då uppgifterna för januari–april är så få redovisas de sammanslagna med maj månads siffror och även uppgifterna för oktober–december redovisas ihop.

### Under en tredjedel av campingplatsernas stugor uthyrda i juli

Av campingplatserna har nio anläggningar övernattingsstugor. Beläggningen i stugorna var högst i juli då 30 procent av den totala kapaciteten var belagd. I juni och augusti låg beläggningsgraden mellan 13 och 15 procent och övriga månader var endast någon enstaka procent av stugorna uthyrda. Under hela året var sex procent av alla campingplatsers stugor uthyrda. Ser man till de öppna anläggningarnas stugor var en tiondel belagda.

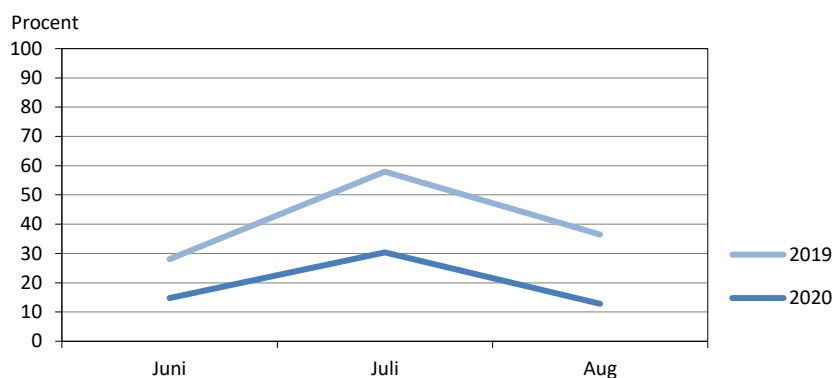
**Tabell 21. Beläggning i campinganläggningarnas stugor 2020, procent av stugorna**

Månad	Total kapacitet	Öppen kapacitet
<b>Totalt</b>	<b>6,1</b>	<b>9,9</b>
Januari-maj	1,5	3,5
Juni	14,7	15,0
Juli	30,3	30,6
Augusti	12,8	13,3
September	3,2	4,6
Oktober-december	0,7	1,3

Källa: ÅSUB Turism

Beläggningsgraden gällande campingplatsernas stugor hade i jämförelse med 2019 halverats både i juni och juli, i juli var nedgången från 58 till 30 procent. I augusti var skillnaden mellan åren ännu större. I diagrammet nedan jämförs beläggningsgraden för juni, juli och augusti 2019 och 2020, men inte för perioderna januari till maj och oktober till december då jämförbara uppgifter inte finns tillgängliga.

**Figur 25. Totalbeläggning i campinganläggningarnas stugor juni–augusti 2019 och 2020**



Källa: ÅSUB Turism

### Antalet anlända gäster till campingarna halverades

Antalet anlända gäster uppgick till drygt 11 200, vilket var hälften så många som 2019. Nästan fyra femtedelar av gästerna kom från Finland, en knapp tiondel från Sverige och drygt en tiondel från övriga länder. Nästan 900 gäster var ålänningar, 170 från Tyskland och 150 från Estland. Campingarna hade gäster från 26 länder.

### Svenska gäster stannade dubbelt så länge som de finländska

Övernattningarna uppgick till knappt 21 000 stycken och 11 000 inföll i juli. De gäster som kom till campingplatserna i juli och augusti stannade i medeltal 1,8 nätter per person, medan de som kom i januari–maj och september stannade något längre, i genomsnitt ungefär 2,2 nätter. De svenska gästerna stannade dubbelt så länge som de finländska, 3,5 nätter per person för de svenska och 1,7 för de finländska gästerna.

**Tabell 22. Anlända gäster och övernattningar på campinganläggningar efter gästernas hemland och månad 2020**

Månad	Anlända				Övernattningar				
	Totalt	Finland	Sverige	Övriga	Totalt	Finland	Sverige	Övriga	Per anländ gäst
<b>Totalt</b>	<b>11 282</b>	<b>8 845</b>	<b>1 014</b>	<b>1 423</b>	<b>20 873</b>	<b>14 788</b>	<b>3 587</b>	<b>2 498</b>	<b>1,9</b>
Januari-maj	341	114	103	124	746	327	232	187	2,2
Juni	1 857	1 615	78	164	3 136	2 722	205	209	1,7
Juli	5 961	5 144	295	522	11 009	8 611	1 423	975	1,8
Augusti	2 396	1 781	201	414	4 301	2 757	757	787	1,8
September	453	107	193	153	987	197	520	270	2,2
Oktober-december	274	84	144	46	694	174	450	70	2,5

Källa: ÅSUB Turism

### Ålänningar stod för sex procent av övernattningarna

Gäster från Finland stod för drygt 70 procent av övernattningarna på campingarna, svenska gäster för 17 procent och gäster från övriga länder för 12 procent, vilket kan jämföras med 2019 då Sverige stod för över hälften och Finland för under en fjärdedel. I juni var andelen övernattningar av finländare störst, nästan 87 procent, medan övernattningar av gäster från Sverige var i majoritet i september och oktober–december. Gäster från övriga länder hade som mest en fjärdedel av övernattningarna, vilket inträffade i januari–maj samt september. Ålänningar stod för 55 procent av övernattningarna i kategorin Övriga, eller drygt 6 procent av alla.

**Tabell 23. Övernattningar på campinganläggningar efter gästernas hemland och månad 2020, procent**

Månad	Totalt	Finland	Sverige	Övriga
<b>Totalt</b>	<b>100,0</b>	<b>70,8</b>	<b>17,2</b>	<b>12,0</b>
Januari-maj	100,0	43,8	31,1	25,1
Juni	100,0	86,8	6,5	6,7
Juli	100,0	78,2	12,9	8,9
Augusti	100,0	64,1	17,6	18,3
September	100,0	20,0	52,7	27,4
Oktober-december	100,0	25,1	64,8	10,1

Källa: ÅSUB Turism

### De finländska gästernas övernattningar ökade

Den största procentuella nedgången av övernattningarna inträffade i perioden januari till maj, en minskning med 75 procent, medan övernattningarna minskade med mellan 60 och 65 procent under juni, juli respektive augusti. Totalt sett minskade övernattningarna på campingplatserna med 61 procent jämfört med 2019. Det var framför allt de svenska gästerna som uteblev och deras övernattningar minskade med 88 procent. Också övernattningar av gäster från övriga länder rasade, en nedgång med 76 procent för hela året. De finländska gästernas övernattningar ökade däremot med tio procent.

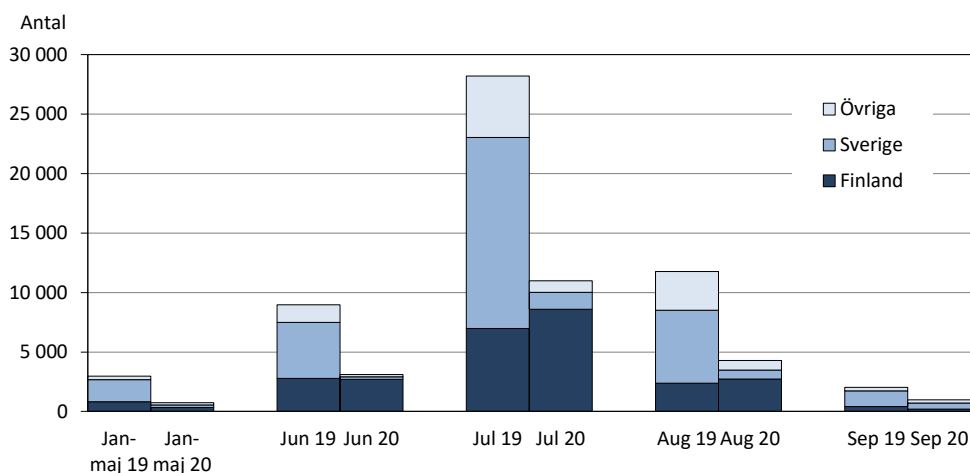
**Tabell 24. Procentuell förändring av övernattningarna på campinganläggningar 2019–2020 efter gästernas hemland och månad**

Månad	Totalt	Finland	Sverige	Övriga
<b>Totalt</b>	<b>-61,4</b>	<b>9,9</b>	<b>-88,1</b>	<b>-76,2</b>
Januari-maj	-74,8	-60,3	-87,5	-35,7
Juni	-65,3	-2,7	-95,6	-85,9
Juli	-61,0	22,9	-91,2	-81,1
Augusti	-63,6	14,8	-87,6	-76,0
September	-51,3	-53,0	-60,1	-11,8
Oktober-december	..	..	..	..

Källa: ÅSUB Turism

Ökningen av de finländska gästernas övernattningar inföll framför allt i juli, då den uppgick till 23 procent, men också i augusti hade finländska gäster fler övernattningar 2020 än 2019. Övernattningarna av gäster från Sverige minskade med över 90 procent både i juni och juli och också för övriga länders del var nedgången störst dessa månader, över 80 procent. I september 2020 stod gäster från Åland för 250 övernattningar på campingplatserna, medan de inte noterades för en enda samma månad 2019.

**Figur 26. Övernattningar på campinganläggningar efter gästernas hemland och månad 2019–2020**



Källa: ÅSUB Turism

### Campingövernattningarna i Eckerö ner med 70 procent

I tabellen nedan redovisas uppgifter skilt för Eckerö och övriga Åland. Denna indelning motiveras av att Eckerö normalt har en stark ställning inom campingverksamheten. År 2019 hade campinganläggningarna i Eckerö drygt 51 procent av övernattningarna, men under 2020 var siffran under 40 procent. Det var främst under årets första månader samt i slutet av året som campingplatserna i Eckerö hade en majoritet av övernattningarna, eller runt tre fjärdedelar av alla. I juni, juli och augusti tog ungefär två tredjedelar av campingövernattningarna plats på övriga Åland. Totalt sett minskade campingövernattningarna i Eckerö med 70 procent jämfört med 2019, medan motsvarande siffra för övriga Åland är 51 procent. Eftersom relativt få campingplatser höll öppet oktober–december redovisas dessa månader sammanslagna med september i den regionvisa tabellen nedan.

**Tabell 25. Övernattningar på campinganläggningar efter region och månad 2020**

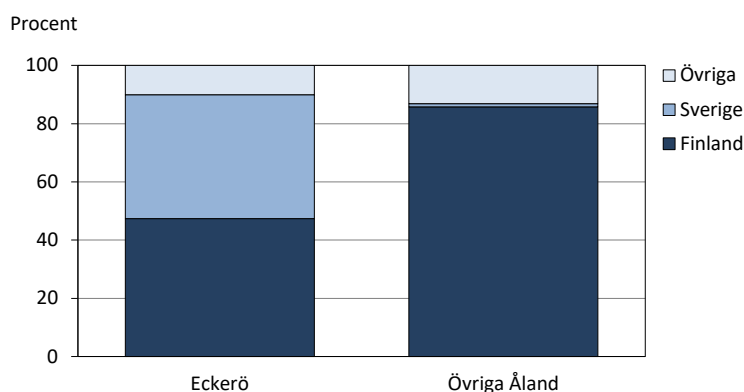
Månad	Eckerö		Övriga Åland	
	Antal	Procent	Antal	Procent
<b>Totalt</b>	<b>8 102</b>	<b>38,8</b>	<b>12 771</b>	<b>61,2</b>
Januari-maj	539	72,3	207	27,7
Juni	981	31,3	2 155	68,7
Juli	3 761	34,2	7 248	65,8
Augusti	1 555	36,2	2 746	63,8
September-december	1 266	75,3	415	24,7

Källa: ÅSUB Turism

### Endast ett fåtal övernattningar av svenskar utanför Eckerö

Nästan alla campingövernattningar av svenska gäster 2020 inföll på Eckerös campingplatser, där de utgjorde 43 procent av övernattningarna. Normalt brukar gäster från Sverige stå för runt 75–80 procent av övernattningarna i Eckerö. Den betydande nedgången av campingövernattningarna i Eckerö kan förklaras med det stora bortfallet av svenska besökare till följd av covid-19-pandemin och de restriktioner den medförde. På övriga Åland stod gäster från Finland för 86 procent av övernattningarna, svenskar för 1 procent och gäster från övriga länder för 13 procent.

**Figur 27. Övernattningar på campinganläggningar efter region och gästernas hemland 2020**



Källa: ÅSUB Turism

### Husbil eller husvagn användes för nästan hälften av campingövernattningarna

Nästan hälften av övernattningarna på campingplatserna gjordes i husvagn eller husbil och lite mera än en fjärdedel i stugor. Tält användes för en fjärdedel av övernattningarna totalt sett, men ingen övernattade i tält före juni. Husvagn eller husbil var den mest populära övernattningsformen under alla månader, men i juni fördelade sig övernattningarna ganska lika mellan tält, husvagn/husbil och stugor. När det gäller de finländska gästerna var alla tre övernattningsformer ungefär lika populära, medan nästan alla svenska gäster övernattade i husvagn eller husbil. Också 2019 var husbil och husvagn den vanligaste övernattningsformen på campingplatserna med 56 procent av övernattningarna, medan tält och stugor var ungefär lika populära med 22 procent av övernattningarna vardera.

**Tabell 26. Övernattningar på campinganläggningar efter inkvarteringsform och månad 2020, procent**

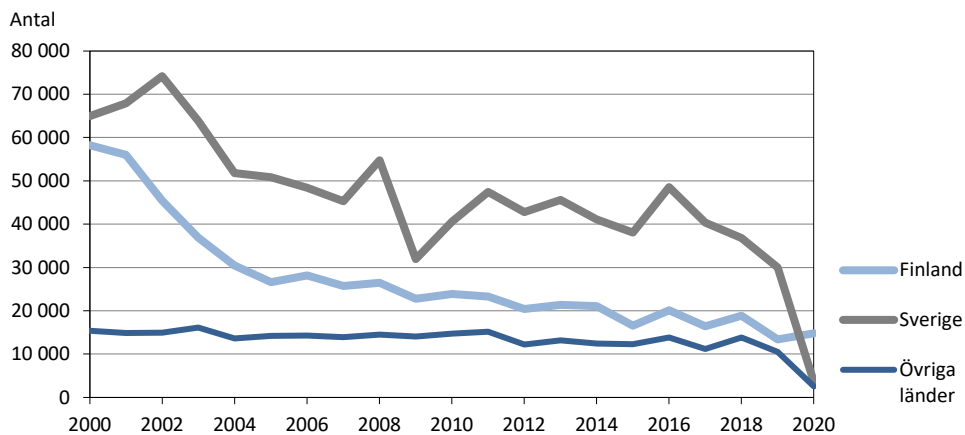
Månad	Tält	Husvagn	Stugor
<b>Totalt</b>	<b>24,9</b>	<b>46,6</b>	<b>28,5</b>
Januari-april	-	67,6	32,4
Maj	-	40,5	59,5
Juni	34,4	36,5	29,0
Juli	28,5	43,3	28,2
Augusti	22,4	47,4	30,2
September	1,8	85,3	12,9
Oktober-december	0,6	78,8	20,6

Källa: ÅSUB Turism

### Betydande nedgång i campingövernattningarna under 2000-talet

Campingplatsernas övernattningar har minskat betydligt sedan början av 2000-talet då de uppgick till drygt 138 000. Både svenska och finländska gästernas övernattningar föll stadigt under det första decenniet men efter 2010 avstannade minskningen gällande de finländska övernattningarna och de svenska ökade något. Sedan 2016 har övernattningarna av gäster från Sverige åter vänt neråt. För övriga länder har övernattningarna haft en långsamt avtagande trend under 2000-talet.

**Figur 28. Övernattningar på campinganläggningar efter gästernas hemland 2000–2020**



Källa: ÅSUB Turism



## 7. Gästernas hemland

I tabellen på följande sida finns uppgifter om antal anlända gäster och antal övernattningsnätter fördelade enligt gästernas hemland. Gäster från ungefär 60 olika länder övernattade på Åland 2020 och i tabellen redovisas de länder från vilka det kom minst tre gäster. Övriga länder har slagits samman till större kategorier såsom Övriga Europa, Övriga Amerika etc.

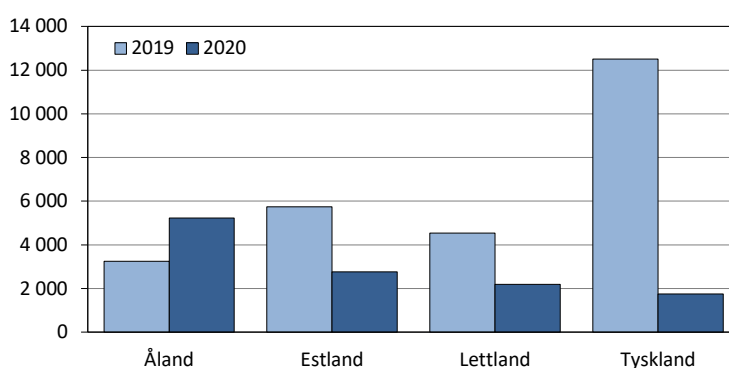
### Endast ett par hundra gäster från utomeuropeiska länder

Nästan 84 000 gäster anlände till de åländska inkvarteringsanläggningarna under 2020, vilket kan jämföras med 190 000 år 2019. Drygt 82 procent av gästerna 2020 kom från Finland, 9 procent från Sverige, 4 procent från Åland och 4 procent från övriga Europa. Endast 0,3 procent av gästerna, eller drygt 200 personer, kom från länder utanför Europa. De utomeuropeiska länder som hade fler än tio anlända gäster var USA, Nigeria, Bangladesh och Turkiet. Förutom Finland, Sverige och Åland var 6 europeiska länder representerade med mera än 100 personer, nämligen Estland, Tyskland, Lettland, Litauen, Storbritannien och Norge.

### Förutom finländare och svenskar hade ålänningar flest övernattningsnätter

Finländska gäster stod för drygt fyra femtedelar av de totalt 167 300 övernattningsnätter och gäster från Sverige för knappt en tiondel. Övriga länder med mera än en procent av övernattningsnätterna var Åland, Estland, Lettland och Tyskland. De åländska övernattningsnätterna ökade med över 60 procent jämfört med 2019, medan övernattningsnätter av gäster från Estland och Lettland halverades. För Tysklands del rasade övernattningsnätterna med över 80 procent. År 2019 var det Tyskland, Estland, Ryssland och Lettland som hade flest övernattningsnätter, förutom Finland och Sverige.

**Figur 29. Övernattningsnätter på alla inkvarteringsanläggningar 2019–2020 efter gästernas hemland, de länder som stod för flest övernattningsnätter 2020 utöver Finland och Sverige**



Källa: ÅSUB Turism

### Två övernattningsnätter per gäst i genomsnitt

Gästerna stannade i medeltal två nätter per person på inkvarteringsanläggningarna, men medeltalet varierade stort för gäster från olika länder. Bland annat stannade gästerna från Österrike och Ungern i genomsnitt längre än en vecka och gästerna från Litauen, Polen och Thailand övernattade i medeltal minst fem nätter. De åländska gästerna stannade i genomsnitt 1,4 nätter på inkvarteringsanläggningarna. År 2019 stannade gästerna i medeltal 2,1 nätter.

**Tabell 26. Anlända gäster och övernattningar efter anläggningstyp och gästernas hemland 2020**

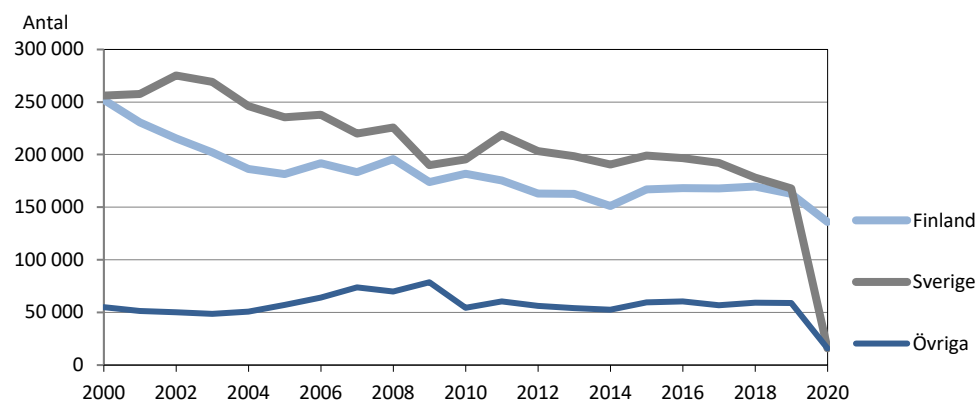
Hemland	Anlända gäster	Övernattningar										
		Totalt			Hotell		Pensionat/gästhem		Stugbyar		Campingplatser	
		Antal	Pro-cent	Per an-länd gäst	Antal	Pro-cent	Antal	Pro-cent	Antal	Pro-cent	Antal	Pro-cent
<b>Totalt</b>	<b>83 724</b>	<b>167 282</b>	<b>100,0</b>	<b>2,0</b>	<b>91 281</b>	<b>100,0</b>	<b>22 021</b>	<b>100,0</b>	<b>33 107</b>	<b>100,0</b>	<b>20 873</b>	<b>100,0</b>
<b>Norden</b>	<b>80 324</b>	<b>157 262</b>	<b>94,0</b>	<b>2,0</b>	<b>87 908</b>	<b>96,3</b>	<b>20 837</b>	<b>94,6</b>	<b>28 741</b>	<b>86,8</b>	<b>19 776</b>	<b>94,7</b>
Åland	3 615	5 229	3,1	1,4	1 931	2,1	1 046	4,8	890	2,7	1 362	6,5
Finland	68 924	135 835	81,2	2,0	75 872	83,1	18 408	83,6	26 767	80,8	14 788	70,8
Sverige	7 590	15 734	9,4	2,1	9 754	10,7	1 338	6,1	1 055	3,2	3 587	17,2
Norge	106	266	0,2	2,5	210	0,2	20	0,1	11	0,0	25	0,1
Danmark	82	187	0,1	2,3	138	0,2	25	0,1	10	0,0	14	0,1
Island	4	8	0,0	2,0	-	-	-	-	8	0,0	-	-
Övriga Norden	3	3	0,0	1,0	3	0,0	-	-	-	-	-	-
<b>Europa utom</b>												
<b>Norden</b>	<b>3 160</b>	<b>9 330</b>	<b>5,6</b>	<b>3,0</b>	<b>2 761</b>	<b>3,0</b>	<b>1 119</b>	<b>5,1</b>	<b>4 366</b>	<b>13,2</b>	<b>1 084</b>	<b>5,2</b>
Belgien	21	43	0,0	2,0	31	0,0	5	0,0	-	-	7	0,0
Estland	1 368	2 760	1,6	2,0	912	1,0	570	2,6	1 057	3,2	221	1,1
Frankrike	40	59	0,0	1,5	51	0,1	3	0,0	-	-	5	0,0
Irland	4	17	0,0	4,3	15	0,0	-	-	-	-	2	0,0
Italien	61	150	0,1	2,5	24	0,0	28	0,1	48	0,1	50	0,2
Lettland	480	2 191	1,3	4,6	169	0,2	48	0,2	1 939	5,9	35	0,2
Litauen	187	1 016	0,6	5,4	431	0,5	6	0,0	488	1,5	91	0,4
Nederländerna	36	63	0,0	1,8	27	0,0	8	0,0	-	-	28	0,1
Polen	22	118	0,1	5,4	86	0,1	26	0,1	-	-	6	0,0
Portugal	11	17	0,0	1,5	16	0,0	1	0,0	-	-	-	-
Ryssland	90	180	0,1	2,0	141	0,2	21	0,1	8	0,0	10	0,0
Schweiz	82	256	0,2	3,1	67	0,1	83	0,4	50	0,2	56	0,3
Slovakien	3	7	0,0	2,3	-	-	7	0,0	-	-	-	-
Spanien	24	37	0,0	1,5	31	0,0	4	0,0	-	-	2	0,0
Storbritannien	122	276	0,2	2,3	184	0,2	90	0,4	2	0,0	-	-
Tjeckien	6	16	0,0	2,7	12	0,0	2	0,0	-	-	2	0,0
Tyskland	505	1 746	1,0	3,5	257	0,3	196	0,9	744	2,2	549	2,6
Ukraina	27	51	0,0	1,9	19	0,0	-	-	30	0,1	2	0,0
Ungern	6	52	0,0	8,7	50	0,1	2	0,0	-	-	-	-
Vitryssland	36	110	0,1	3,1	110	0,1	-	-	-	-	-	-
Österrike	20	146	0,1	7,3	121	0,1	7	0,0	-	-	18	0,1
Övriga Europa	9	19	0,0	2,1	7	0,0	12	0,1	-	-	-	-
<b>Utom Europa</b>	<b>218</b>	<b>640</b>	<b>0,4</b>	<b>2,9</b>	<b>562</b>	<b>0,6</b>	<b>65</b>	<b>0,3</b>	<b>-</b>	<b>-</b>	<b>13</b>	<b>0,1</b>
USA	30	84	0,1	2,8	66	0,1	16	0,1	-	-	2	0,0
Kanada	8	10	0,0	1,3	4	0,0	6	0,0	-	-	-	-
Mexiko	4	4	0,0	1,0	-	-	4	0,0	-	-	-	-
Övriga Amerika	3	13	0,0	4,3	12	0,0	1	0,0	-	-	-	-
Etiopien	4	6	0,0	1,5	6	0,0	-	-	-	-	-	-
Marocko	3	3	0,0	1,0	1	0,0	2	0,0	-	-	-	-
Nigeria	23	27	0,0	1,2	27	0,0	-	-	-	-	-	-
Övriga Afrika	4	33	0,0	8,3	25	0,0	8	0,0	-	-	-	-
Bangladesh	20	20	0,0	1,0	20	0,0	-	-	-	-	-	-
Indonesien	6	6	0,0	1,0	2	0,0	-	-	-	-	4	0,0
Indien	9	24	0,0	2,7	7	0,0	15	0,1	-	-	2	0,0
Irak	4	12	0,0	3,0	12	0,0	-	-	-	-	-	-
Japan	9	17	0,0	1,9	14	0,0	3	0,0	-	-	-	-
Kina	4	6	0,0	1,5	6	0,0	-	-	-	-	-	-
Nepal	3	3	0,0	1,0	-	-	-	-	-	-	3	0,0
Thailand	4	21	0,0	5,3	21	0,0	-	-	-	-	-	-
Turkiet	72	333	0,2	4,6	333	0,4	-	-	-	-	-	-
Övriga Asien	5	9	0,0	1,8	2	0,0	5	0,0	-	-	2	0,0
Australien	3	9	0,0	3,0	4	0,0	5	0,0	-	-	-	-
Okänt	22	50	0,0	2,3	50	0,1	-	-	-	-	-	-

Källa: ÅSUB Turism

### Minskande övernattningar av såväl svenskar som finländare under 2000-talet

Sverige har under hela 2000-talet varit det land som stått för flest övernattningar på de åländska inkvarteringsanläggningarna, men trenden har varit nedåtgående sedan 2002, då de svenska övernattningarna uppgick till 275 000 stycken. Under perioden 2009–2017 har de legat på en nivå runt 200 000 för att minska ännu något under de senaste åren. Pandemiåret 2020 rasade de svenska övernattningarna ner till under 16 000 stycken. Övernattningarna av gäster från Finland var på samma höga nivå som de svenska i början av seklet med 250 000 övernattningar år 2000, men minskade snabbare än de svenska 2000–2005. Sedan dess har minskningstakten varit ungefär samma som för de svenska övernattningarna, men antalet har legat lite under det svenska. Sedan 2012 har finländare stått för ungefär 160 000 övernattningar per år, men 2020 var antalet 136 000. Övernattningar av gäster från övriga länder har legat på ungefär samma nivå hittills under 2000-talet med drygt 50 000 stycken per år. Under en period i slutet av första decenniet ökade övernattningarna av gäster från övriga länder något för att falla ner på 50 000-nivån igen 2010, men sedan 2015 har de åter visat en liten ökning och legat runt 60 000. År 2020 var antalet dock under 16 000.

**Figur 30. Övernattningar på alla inkvarteringsanläggningar efter gästernas hemland 2000–2020**



Källa: ÅSUB Turism

## 8. Gästhamnar

Under året samlade ÅSUB in statistik från 20 gästhamnar där avgift erlagts, varav 12 stycken i skärgården med 533 båtplatser och 8 hamnar på fasta Åland med 804 platser. Totalt hade de 20 gästhamnarna alltså 1 337 båtplatser. Statistiken redovisas i båtnätter eftersom avgifterna betalas per båt och natt. Gästhamnarna uppskattar det genomsnittliga antalet gäster per båt så att ett ungefärligt antal besökare samt övernattningar kan räknas ut. Även uppgifterna om hemland är delvis uppskattade siffror.

### En tredjedel av båtplatserna hyrdes ut i juli

Ungefär en tredjedel av gästhamnarnas båtplatser var belagda i juli 2020, vilket var en nedgång jämfört med samma månad 2019 då hälften av båtplatserna nyttjades. Under sommarens övriga månader var dock belägningsgraden på ungefär samma nivå som 2019. I juni var den åtta procent och i augusti nästan tio procent. Båtnätterna uppgick till 21 400, varav nästan två tredjedelar inföll i juli och en femtedel i augusti. Gästhamnarna på fasta Åland hade 11 600 båtnätter, medan skärgårdshamnarna stod för 9 800 stycken. Både fasta Åland och skärgården hade 63 procent av båtnätterna i juli, men fasta Åland hade betydligt fler båtnätter i augusti än i juni, medan skärgårdshamnarna hade lika många båtnätter båda dessa månader.

**Tabell 27. Båtnätter i gästhamnarna efter region och månad 2020**

Månad	Totalt		Fasta Åland		Skärgården	
	Antal	Procent	Antal	Procent	Antal	Procent
<b>Totalt</b>	<b>21 358</b>	<b>100,0</b>	<b>11 583</b>	<b>100,0</b>	<b>9 775</b>	<b>100,0</b>
Juni och tidigare	3 425	16,0	1 597	13,8	1 828	18,7
Juli	13 483	63,1	7 326	63,2	6 157	63,0
Augusti och senare	4 450	20,8	2 660	23,0	1 790	18,3

Källa: ÅSUB Turism

### Båtnätterna minskade mer på fasta Åland än i skärgården

Båtnätterna minskade med 26 procent jämfört med 2019. Det var framför allt i gästhamnarna på fasta Åland som båtnätterna minskade, en nedgång med 36 procent, medan båtnätterna i skärgårdshamnarna sjönk med endast 10 procent. Hamnarna på fasta Åland hade trots det en större andel av båtnätterna än skärgården, eller 54 procent, men andelen brukar vara högre. Under 2018 och 2019 hade gästhamnarna på fasta Åland runt 63 procent av båtnätterna.

**Tabell 28. Båtnätter i gästhamnarna efter region 2018–2020**

Region	Andel båtnätter			Förändring i procent	
	2018	2019	2020	2018–2019	2019–2020
<b>Totalt</b>	<b>100,0</b>	<b>100,0</b>	<b>100,0</b>	<b>-2,1</b>	<b>-26,3</b>
Fasta Åland	63,3	62,6	54,2	-3,3	-36,1
Skärgården	36,7	37,4	45,8	-	-9,9

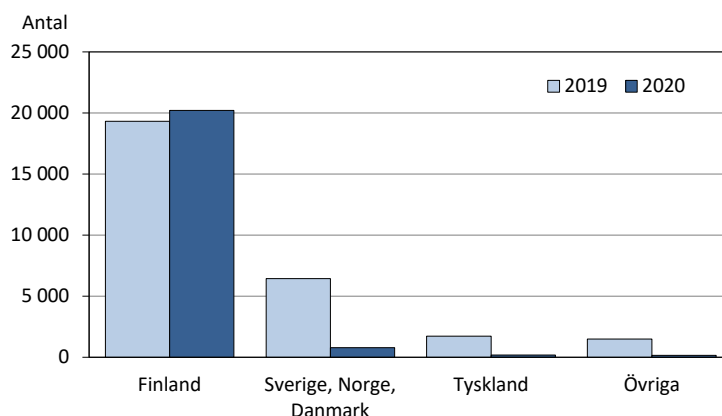
Not: Korrigerade siffror gällande fördelningen mellan fasta Åland och skärgården 2018 och 2019.

Källa: ÅSUB Turism

### Finländska båtars båtnätter ökade med fem procent

Båtar från Finland stod för 95 procent av båtnätterna och övriga Norden för under 4 procent. Tyskland noterades för 180 båtnätter. De åländska gästhamnarna hade också enstaka besök av båtar från bland annat Polen, Estland, Litauen och Nederländerna under 2020. Båtnätterna för båtar från Finland ökade med fem procent jämfört med 2019, medan en betydande nedgång uppmättes för övriga länder.

**Figur 31. Båtnätter i gästhamnarna efter gästernas hemland 2019–2020**



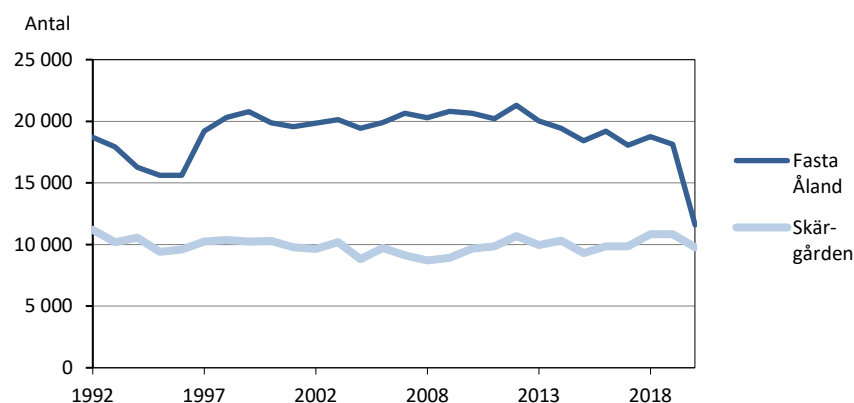
Källa: ÅSUB Turism

Antalet gäster per båt uppskattades till i genomsnitt ungefär tre personer och med hjälp av medeltalet kan gästhamnarnas besökare uppskattas till 64 400 personer, vilket kan jämföras med 91 800 personer 2019.

### Nedåtgående trend för båtnätterna på fasta Åland sedan 2012

Efter en svacka i antalet båtnätter i slutet av 1990-talet har det legat på samma nivå runt 30 000 under större delen av 2000-talet. Fasta Åland har stått för ungefär 20 000 båtnätter per år och gästhamnarna i skärgården för runt 10 000. Sedan 2012 har dock båtnätterna på fasta Åland visat en sakta nedåtgående trend och 2019 uppgick båtnätterna i de fastäländska gästhamnarna till drygt 18 000 stycken. Det branta raset 2020, då de totala båtnätterna sjönk till under 24 000, beror troligen till stor del på covid-19-pandemin.

**Figur 32. Båtnätter i gästhamnarna efter region 1992–2020**



Källa: ÅSUB Turism

## 9. Inresande

Inresandestatistiken omfattar inresande med passagerarfärjor, kryssningsfartyg, landskapets skärgårdsfärjor, reguljärflyg samt icke-reguljär flygtrafik. De inresande omfattar således hemvändande personer bosatta på Åland, kryssningsresenärer som övernattar ombord på kryssningsfartyg, dagsresenärer som lämnar Åland samma dag som de kommer samt turister som övernattar i land.

### Inresandet föll med 67 procent

Under 2020 nådde antalet inresande till Åland 680 000 personer, vilket innebär en minskning på nästan 67 procent jämfört med 2019. Inresandet i januari var dock det största för januari på tio år. Från och med mars syntes effekterna av covid-19-pandemin tydligt i inresandesiffrorna och i april avstannade inresandet nästan helt.

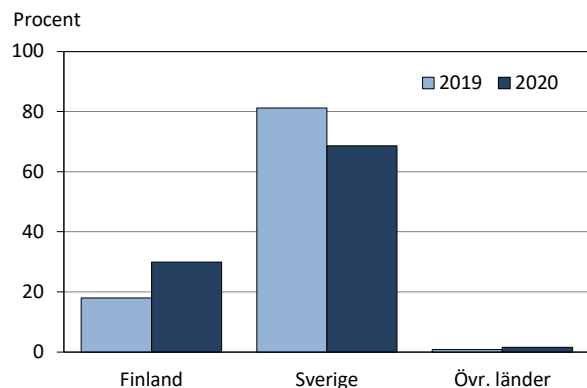
Tabell 29. Inresande efter månad 2019–2020

Månad	2019	2020	Förändring 2019–2020	
			Antal	Procent
<b>Totalt</b>	<b>2 043 890</b>	<b>679 205</b>	<b>-1 364 685</b>	<b>-66,8</b>
Januari	68 971	102 431	33 460	48,5
Februari	124 967	115 454	-9 513	-7,6
Mars	135 460	42 579	-92 881	-68,6
April	134 054	3 012	-131 042	-97,8
Maj	186 439	8 040	-178 399	-95,7
Juni	206 581	37 430	-169 151	-81,9
Juli	330 292	123 003	-207 289	-62,8
Augusti	240 430	77 594	-162 836	-67,7
September	161 594	58 947	-102 647	-63,5
Oktober	166 521	55 403	-111 118	-66,7
November	144 908	28 772	-116 136	-80,1
December	143 673	26 540	-117 133	-81,5

Källa: ÅSUB Turism

Liksom tidigare år kom majoriteten av de inresande från Sverige, men andelen var betydligt mindre än vanligt, 69 procent mot 81 procent 2019. Andelen inresande från Finland ökade från 18 till 30 procent.

Figur 33. Inresande efter avreseland 2019–2020

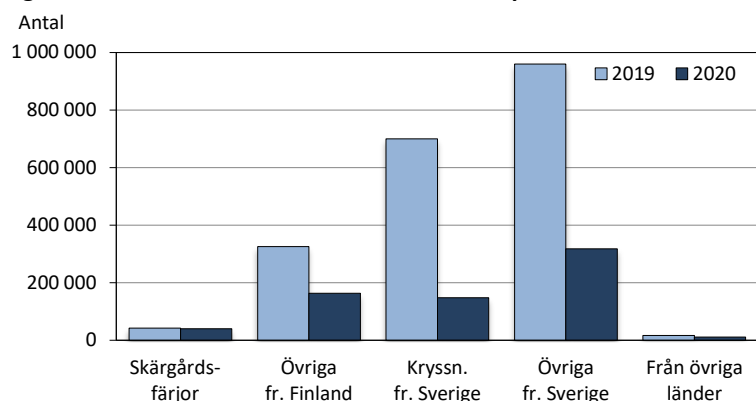


Källa: ÅSUB Turism

### Nästan 1,4 miljoner färre inresande

Både antalet kryssningsresenärer och övriga inresande från Sverige rasade under 2020. Kryssningsresenärerna minskade med över 550 000 personer och övriga resenärer med 640 000. Gällande de inresande från Finland påverkades trafiken med skärgårdsfärjorna inte så mycket medan antalet övriga inresande från Finland halverades, en nedgång med drygt 160 000 personer. Totalt minskade inresandet till Åland med närmare 1,4 miljoner personer jämfört med 2019.

**Figur 34. Inresande efter avreseland och transportmedel 2019–2020**



Källa: ÅSUB Turism

### Ökat inresande med skärgårdsfärjorna under andra halvåret

Resenärerna från Finland minskade totalt sett med 45 procent. Gällande resandet med skärgårdsfärjorna var minskningen endast 6 procent, men övriga resenärer minskade med 50 procent. I januari och februari ökade inresandet från Finland i jämförelse med 2019, men därefter noterades betydande tapp alla månader. Juli var månaden med flest inresande och också den minsta nedgången, vilken uppgick till 14 procent. De inresande med skärgårdsfärjorna ökade i juli och även under september–december var inresandet med skärgårdsfärjorna något större 2020 än 2019.

**Tabell 30. Inresande från Finland efter transportmedel och månad 2019–2020**

Månad	Totalt		Skärgårdsfärjor		Övriga		Förändring 2019–2020	
	2019	2020	2019	2020	2019	2020	Antal	Procent
<b>Totalt</b>	<b>367 139</b>	<b>202 918</b>	<b>42 039</b>	<b>39 354</b>	<b>325 100</b>	<b>163 564</b>	<b>-164 221</b>	<b>-44,7</b>
Januari	16 270	17 955	1 348	1 260	14 922	16 695	1 685	10,4
Februari	19 340	20 281	1 211	1 220	18 129	19 061	941	4,9
Mars	23 649	8 066	2 946	1 284	20 703	6 782	-15 583	-65,9
April	25 731	2 385	1 739	1 229	23 992	1 156	-23 346	-90,7
Maj	34 976	6 109	3 759	2 371	31 217	3 738	-28 867	-82,5
Juni	43 101	22 847	6 588	6 057	36 513	16 790	-20 254	-47,0
Juli	62 930	54 049	9 786	10 672	53 144	43 377	-8 881	-14,1
Augusti	41 126	26 416	6 378	6 252	34 748	20 164	-14 710	-35,8
September	26 795	14 483	2 984	3 033	23 811	11 450	-12 312	-45,9
Oktober	28 219	13 194	2 176	2 543	26 043	10 651	-15 025	-53,2
November	24 350	8 941	1 651	1 760	22 699	7 181	-15 409	-63,3
December	20 652	8 192	1 473	1 673	19 179	6 519	-12 460	-60,3

Källa: ÅSUB Turism

### Inresandet från Sverige föll med 72 procent

Totalt sett minskade inresandet från Sverige med 72 procent jämfört med 2019. Resenärerna på kryssningsfartyg hade den största nedgången procentuellt sett, 79 procent, medan övriga resenärer minskade med 67 procent. I januari ökade dock inresandet från Sverige jämfört med januari 2019 med över 60 procent, vilket beror på både att inresandet i januari 2019 var ovanligt lågt och att det i januari 2020 var högt. Medeltalet för de inresande från Sverige i januari 2010–2020 är 72 000 personer och 2020 var antalet över 80 000 personer. Övriga månader minskade resenärerna från Sverige, och i april kom endast 600 personer till Åland därifrån. Med undantag för januari och februari hade juli flest inresande från Sverige, men minskningen jämfört med 2019 uppgick ändå till 75 procent. Den procentuella nedgången var något mindre i mars, september och oktober, runt 67–69 procent.

**Tabell 31. Inresande från Sverige efter transportmedel och månad 2019–2020**

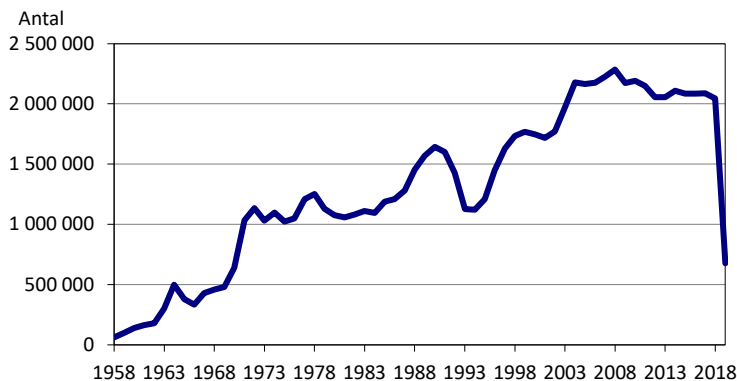
Månad	Totalt		Kryssningsfartyg		Övriga		Förändring 2019–2020	
	2019	2020	2019	2020	2019	2020	Antal	Procent
<b>Totalt</b>	<b>1 660 634</b>	<b>465 698</b>	<b>700 215</b>	<b>147 663</b>	<b>960 419</b>	<b>318 035</b>	<b>-1 194 936</b>	<b>-72,0</b>
Januari	52 147	83 826	30 464	45 824	21 683	38 002	31 679	60,7
Februari	105 062	94 684	49 869	48 197	55 193	46 487	-10 378	-9,9
Mars	111 265	34 306	59 969	15 404	51 296	18 902	-76 959	-69,2
April	107 356	627	36 530	-	70 826	627	-106 729	-99,4
Maj	149 863	1 931	63 056	-	86 807	1 931	-147 932	-98,7
Juni	161 300	12 533	54 207	-	107 093	12 533	-148 767	-92,2
Juli	262 956	65 971	83 639	8 450	179 317	57 521	-196 985	-74,9
Augusti	197 841	48 052	76 070	8 126	121 771	39 926	-149 789	-75,7
September	133 648	43 533	60 883	7 721	72 765	35 812	-90 115	-67,4
Oktober	137 177	42 153	68 385	11 345	68 792	30 808	-95 024	-69,3
November	119 834	19 771	59 023	2 596	60 811	17 175	-100 063	-83,5
December	122 185	18 311	58 120	-	64 065	18 311	-103 874	-85,0

Källa: ÅSUB Turism

### Runt 2,1 miljoner inresande årligen 2012–2019

Inresandet till Åland har en relativt brant uppåtgående kurva om man ser på utvecklingen sedan 1958. Under 1990-talet hade inresandet en svacka men efter en återhämtning nåddes toppnoteringen 2,3 miljoner år 2009. Därefter vände trenden nedåt för att efter 2012 stabilisera sig runt 2,1 miljoner per år fram till raset 2020.

**Figur 35. Inresande 1958–2020**



Källa: ÅSUB Turism



### **De senaste statistikrapporterna från ÅSUB**

2017:1	Turiststatistik 2016
2017:2	Löner för offentligt anställda på Åland år 2016
2017:3	Avfallsstatistik 2016
2017:4	Befolkningen 2016
2017:5	Löner inom den privata sektorn 2016
2017:6	Kommunal ekonomi och verksamhet 2016
2018:1	Turiststatistik 2018:1
2018:2	Löner för offentligt anställda på Åland år 2017
2018:3	Kommunernas och kommunalförbundens ekonomi och verksamhet 2017
2018:4	Befolkningen 2017
2019:1	Turiststatistik 2018
2019:2	Löner för offentligt anställda på Åland år 2018
2019:3	Befolkningen 2018
2019:4	Avfallsstatistik 2018
2019:5	Kommunernas och kommunalförbundens ekonomi och verksamhet 2018
2019:6	Löner inom den privata sektorn 2018
2019:7	Lagtings- och kommunalvalet 2019
2020:1	Turiststatistik 2019
2020:2	Kommunernas och kommunalförbundens ekonomi och verksamhet 2019
2020:3	Löner för offentligt anställda på Åland år 2019
2020:4	Befolkningen 2019
2021:1	Uppföljning av trafikolyckor i Mariehamn. Åren 2014–2019

# ÅLANDS STATISTIK OCH UTREDNINGSBYRÅ

Ålands statistik- och utredningsbyrå, ÅSUB, är en fristående enhet vars huvuduppgift är att verka som Ålands officiella statistikmyndighet och bedriva kvalificerad utrednings- och forskningsverksamhet.

ÅSUB producerar fortlöpande aktuell statistik inom en rad olika samhällsområden. Tyngdpunkten i analysverksamheten utgörs av utredningar inom det ekonomiska-politiska området. Statistiska sammanställningar publiceras regelbundet i serierna ÅSUB Statistik och ÅSUB Statistikmeddelande, medan serien ÅSUB Rapport innehåller utredningar, analyser och annan information om Ålands ekonomi och samhälle.

Mer information om verksamheten och publikationer finns på ÅSUB:s hemsida [www.asub.ax](http://www.asub.ax)



ÅLANDS STATISTIK- OCH  
UTREDNINGSBYRÅ

Tfn +358 (0)18 25490

Fax +358 (0)18 19495

[info@asub.ax](mailto:info@asub.ax)

[www.asub.ax](http://www.asub.ax)

Ålandsvägen 26

PB 1187

AX-22 111 MARIEHAMN