

Turiststatistik 2021

STATISTIK 2022:1



Turiststatistik

I statistikserien Turism publiceras månatligen statistik över hotellinkvartering samt årlig statistik över inresande till Åland och besök i gästhamnarna. Dessutom publiceras preliminär statistik gällande inkvarteringen på gästhem/pensionat, stugbyar och campingplatser under högsäsongen.

Denna publikation innehåller den slutliga årsstatistiken för inkvarteringen på Åland 2021. Uppgifter om antal anlända gäster och övernattningar, gästernas hemland, resans syfte samt anläggningarnas beläggingsgrad presenteras för hotell, gästhem och pensionat, stugbyar samt campingplatser. Dessutom ingår tidigare publicerad statistik över gästhamnarnas båtnätter samt inresande till Åland för 2021.

05.04.2022

För upplysningar:

Gerd Lindqvist, +358 18 25582
gerd.lindqvist@asub.ax



<https://www.facebook.com/AASUB>



<https://twitter.com/StatsAland>

ISSN 1455-3147 (print)

ISSN 2737-078X (online)

Förord

Den här rapporten innehåller slutliga uppgifter för inkvarteringsstatistiken efter inkvarteringsform, gästernas hemland samt resans syfte år 2021. I rapporten ingår även statistik över gästhamnarna och inresandet till Åland. Statistiken i rapporten präglas starkt av covid-19-pandemin och den betydande minskning av resandet som pandemin fört med sig.

Uppgifterna i rapporten kan i vissa fall avvika från de uppgifter som tidigare har publicerats. Anledningen är att kompletterande uppgifter från anläggningarna har kommit in i ett senare skede.

Vi vill rikta ett stort tack till alla uppgiftslämnare inom näringen som genom sin rapportering till ÅSUB möjliggör publiceringen av turiststatistiken. Vid sidan av den här rapporten finns databaser och excel-tabeller med uppgifter om besökarnas övernattningar samt inresandet till Åland på ÅSUBs webbplats www.asub.ax.

Statistiker Gerd Lindqvist har ansvarat för det statistiska underlaget och sammanställningen av rapporten. ÅSUB tar gärna emot synpunkter på inkvarteringsstatistiken och lämnar ytterligare information om så önskas.

Mariehamn i april 2022

Katarina Fellman
Direktör

Innehåll

Innehåll	5
Figurförteckning	5
Tabellförteckning	6
1. Sammanfattning	9
2. Beskrivning av statistiken	12
Definitioner	12
Symboler och beteckningar	13
3. Hotellen.....	14
4. Gästhem och pensionat.....	21
5. Stuganläggningar	27
6. Campinganläggningar	33
7. Gästernas hemland	38
8. Gästhamnar	41
9. Inresande	43

Figurförteckning

Figur 1. Procentuell förändring av övernattningarna efter månad 2019–2021	9
Figur 2. Övernattningar efter typ av anläggning 2019–2021	9
Figur 3. Övernattningar efter gästernas hemland 2019–2021	10
Figur 4. Övernattningar efter gästernas hemland förutom Finland och Sverige 2021	10
Figur 5. Båtnätter efter region 2019–2021	11
Figur 6. Totalbeläggning på hotellen 2019, 2020 och 2021	14
Figur 7. Hotellövernattningar efter gästernas hemland 2019–2021	16
Figur 8. Procentuell förändring av hotellövernattningarna efter månad 2019–2021	17
Figur 9. Hotellövernattningar efter region och gästernas hemland 2021	18
Figur 10. Hotellövernattningar efter resans syfte och gästernas hemland 2021	19
Figur 11. Hotellövernattningar efter gästernas hemland 1995–2021	20
Figur 12. Hotellövernattningar efter gästernas hemland utom Finland och Sverige 2000–2021	20
Figur 13. Totalbeläggning på gästhemmen maj–september 2019–2021.....	21
Figur 14. Andel övernattningar på gästhem efter gästernas hemland 2021	23
Figur 15. Procentuell förändring av övernattningarna på gästhem efter månad 2019–2021	24
Figur 16. Övernattningar på gästhem efter region och gästernas hemland 2020	25
Figur 17. Övernattningar på gästhem efter gästernas hemland 1997–2021	26
Figur 18. Totalbeläggning i stugbyarna efter månad maj–september 2019–2021	27

Figur 19. Övernattningar i stugbyar efter gästernas hemland utom Finland och Sverige 2021.....	29
Figur 20. Procentuell förändring av övernattningarna i stugbyar efter månad 2019–2021	30
Figur 21. Övernattningar i stugbyar efter region och gästernas hemland 2021.....	31
Figur 22. Övernattningar i stugbyar efter gästernas hemland 1997–2021.....	32
Figur 23. Totalbeläggning i campinganläggningarnas stugor juni–augusti 2019–2021	33
Figur 24. Övernattningar på campinganläggningar efter gästernas hemland och månad juni–augusti 2019–2021	35
Figur 25. Övernattningar på campinganläggningar efter region och gästernas hemland 2021	36
Figur 26. Övernattningar på campinganläggningar efter gästernas hemland 2000–2021... 37	
Figur 27. Övernattningar på alla inkvarteringsanläggningar 2019–2021 efter gästernas hemland, de länder som stod för flest övernattningar 2021 utöver Finland och Sverige	38
Figur 28. Övernattningar efter typ av inkvarteringsanläggning och gästernas hemland 2021	40
Figur 29. Övernattningar på alla inkvarteringsanläggningar efter gästernas hemland 2000–2021.....	40
Figur 30. Båtnätter i gästhamnarna efter gästernas hemland 2019–2021	42
Figur 31. Båtnätter i gästhamnarna efter region 1992–2021	42
Figur 32. Andel inresande 2019–2021 efter avreseland	43
Figur 33. Inresande efter avreseland och transportmedel 2019–2021.....	44
Figur 34. Inresande efter avreseland 1994–2021	45

Tabellförteckning

Tabell 1. Inresande till Åland efter avreseland och transportmedel 2019–2021.....	11
Tabell 2. Beläggning på hotellen efter månad 2021, procent av rummen	14
Tabell 3. Anlända gäster och övernattningar på hotell efter gästernas hemland och månad 2021.....	15
Tabell 4. Hotellövernattningar efter gästernas hemland och månad 2021, procent	16
Tabell 5. Procentuell förändring av hotellövernattningarna 2019–2021 efter gästernas hemland och månad, procent.....	17
Tabell 6. Hotellövernattningar efter region och månad 2021.....	18
Tabell 7. Hotellövernattningar efter resans syfte och månad 2021, procent	19
Tabell 8. Beläggning på gästhemmen efter månad 2021, procent av rummen	21
Tabell 9. Anlända gäster och övernattningar på gästhem efter gästernas hemland och månad 2021	22
Tabell 10. Övernattningar på gästhem efter gästernas hemland och månad 2021, procent	23
Tabell 11. Procentuell förändring av övernattningarna på gästhem 2019–2021 efter gästernas hemland och månad	24
Tabell 12. Övernattningar på gästhem efter region och månad 2021	25
Tabell 13. Övernattningar på gästhem efter resans syfte och månad 2021.....	26
Tabell 14. Beläggning i stugbyarna efter månad 2021, procent av stugorna	27

Tabell 15. Anlända gäster och övernattningar i stugbyar efter gästernas hemland och månad 2021	28
Tabell 16. Övernattningar i stugbyar efter gästernas hemland och månad 2021, procent ...	29
Tabell 17. Procentuell förändring av övernattningarna i stugbyar 2019–2021 efter gästernas hemland och månad.....	30
Tabell 18. Övernattningar i stugbyar efter region och månad 2021	31
Tabell 19. Övernattningar i stugbyar efter resans syfte och månad 2021, procent	32
Tabell 20. Beläggning i campinganläggningarnas stugor 2021, procent av stugorna.....	33
Tabell 21. Anlända gäster och övernattningar på campinganläggningar efter gästernas hemland och månad 2021	34
Tabell 22. Övernattningar på campinganläggningar efter gästernas hemland och månad 2021, procent	34
Tabell 23. Procentuell förändring av övernattningarna på campinganläggningar 2019–2021 efter gästernas hemland och månad.....	35
Tabell 24. Övernattningar på campinganläggningar efter region och månad 2021	36
Tabell 25. Övernattningar på campinganläggningar efter inkvarteringsform och månad 2021	37
Tabell 26. Anlända gäster och övernattningar efter anläggningstyp och hemland 2021	39
Tabell 27. Båtnätter i gästhamnarna efter region och månad 2021.....	41
Tabell 28. Båtnätter i gästhamnarna efter region 2019–2021	41
Tabell 29. Inresande efter månad 2019–2021	43
Tabell 30. Inresande från Finland efter transportmedel och månad 2019–2021.....	44
Tabell 31. Inresande från Sverige efter transportmedel och månad 2019–2021	45

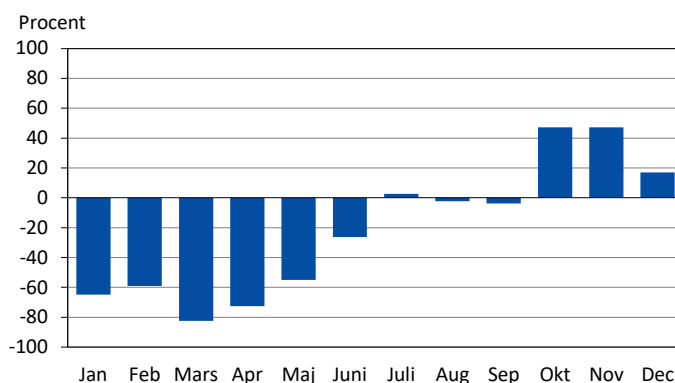
1. Sammanfattning

Turismen på Åland påverkades fortsättningsvis av covid-19-pandemin under 2021. Övernattningarna på de åländska inkvarteringsanläggningarna fördubblades visserligen jämfört med det första covid-19-drabbade året 2020, men jämfört med 2019 minskade de med 14 procent. Likaså ökade de inresande något i relation till 2020, men de var nästan 1,2 miljoner färre än 2019. I denna rapport jämförs antal gäster, övernattningar, bånätter och inresande i första hand med normalåret 2019, men vissa jämförelser med 2020 redovisas också.

Rekordantal övernattningar oktober–december

Antalet övernattningar på inkvarteringsanläggningarna var under årets första sex månader betydligt lägre än samma månader 2019 med den största nedgången i mars då minskningen uppgick till 82 procent. I juli–september nådde antalet ungefär samma nivå som 2019. Under årets tre sista månader ökade övernattningarna rejält jämfört med 2019 och nådde också rekordnoteringar för 2000-talet. Drygt tre fjärdedelar av de 344 000 övernattningarna inföll under andra halvan av året, juli–december.

Figur 1. Procentuell förändring av övernattningarna efter månad 2019–2021

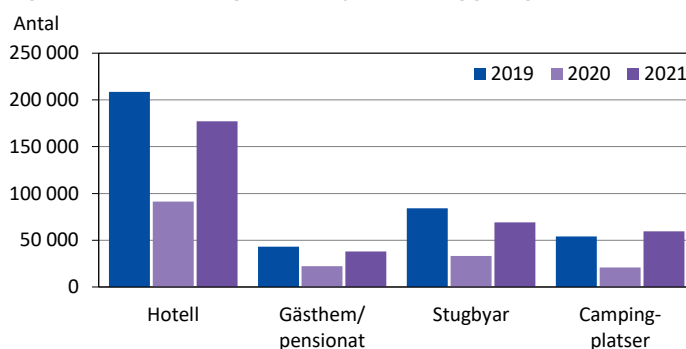


Källa: ÅSUB Turism

Campingplatserna hade fler övernattningar än 2019

Trots rekordmånaderna i slutet av året var det endast campinganläggningarna som hade flera övernattningar 2021 än 2019, en ökning med tio procent. Både hotellens och gästhemmens övernattningar minskade med 15 procent och stugbyarnas gick ned med 26 procent. Jämfört med 2020 skedde dock betydande öknings på alla anläggningar.

Figur 2. Övernattningar efter typ av anläggning 2019–2021

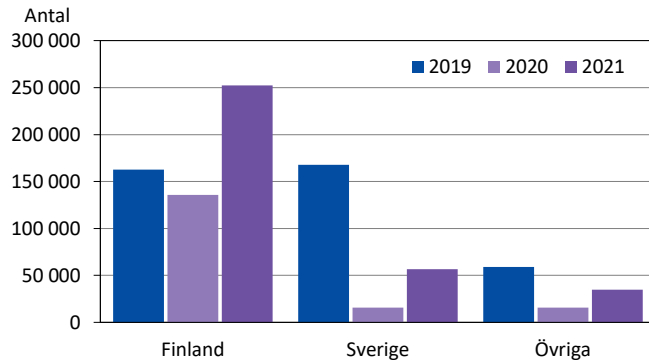


Källa: ÅSUB Turism

Finländska gästernas övernattningar fler än tidigare på 2000-talet

Övernattningarna av gäster från Finland ökade stort jämfört med 2019 och nådde en nivå de inte varit på sedan år 2000, men tillväxten kunde inte helt kompensera för den stora nedgången i övernattningar av gäster från Sverige och övriga länder. Både Sverige och övriga länder stod dock för flera övernattningar 2021 än 2020, men det var ännu en lång väg kvar till normalnivån, särskilt för de svenska övernattningarna.

Figur 3. Övernattningar efter gästernas hemland 2019–2021

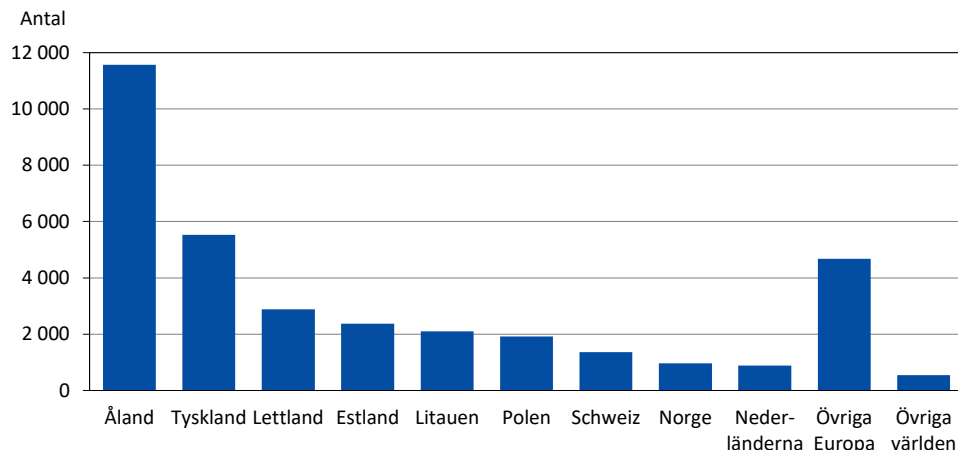


Källa: ÅSUB Turism

Ålänningarnas övernattningar mångdubblades

Det kom 164 000 gäster från 70 olika länder till de åländska inkvarteringsanläggningarna och de stannade i genomsnitt 2,1 nätter per person. Finländare stod för 73 procent av övernattningarna, svenskar för 16 procent och gäster från övriga länder för 10 procent. Av de 35 000 övernattningar som gäster från övriga länder stod för var närmare 12 000 av ålänningar, vilket var tre gånger fler än 2019 och dubbelt fler än 2020. Diagrammet nedan visar vilka länder förutom Finland och Sverige som hade fler än 800 övernattningar på Åland 2021. Länder med färre än 800 övernattningar har slagits samman till kategorierna Övriga Europa och Övriga världen. Åländska gäster stod för 3,4 procent av övernattningarna, övriga nordiska gäster för 0,5, övriga europeiska gäster för 6,1 och utomeuropeiska gäster för 0,2 procent av övernattningarna.

Figur 4. Övernattningar efter gästernas hemland förutom Finland och Sverige 2021

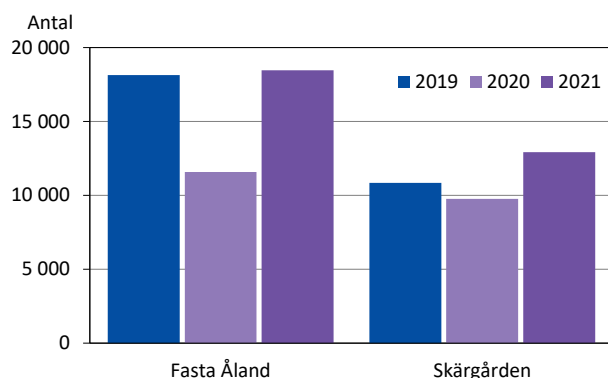


Källa: ÅSUB Turism

Rekordmånga båtnätter i skärgårdens gästhamnar

Båtnätterna i de åländska gästhamnarna uppgick till drygt 31 000, vilket var en ökning med 8 procent jämfört med 2019. Det var främst skärgårdshamnarna som stod för uppgången, då båtnätterna där ökade med 2 000, eller 19 procent, medan hamnarna på fasta Åland endast hade några hundra flera båtnätter än 2019. Antalet båtnätter i skärgårdens gästhamnar var det största hittills sedan början av 1990-talet.

Figur 5. Båtnätter efter region 2019–2021



Källa: ÅSUB Turism

Endast marginell återhämtning för inresandet

Inresandet drabbades 2021, liksom 2020, hårt av konsekvenser från covid-19-pandemin. Under 2019, före pandemin, var antalet inresande över 2 miljoner för att 2020 rasa till knappt 680 000 och 2021 återhämta sig marginellt och nå 885 000. Den procentuella nedgången jämfört med 2019 var 57 procent. Det var i första hand inresandet från Sverige som decimerades och minskningen jämfört med 2019 uppgick till drygt en halv miljon personer både gällande kryssningsresenärer och övriga inresande från Sverige. Det totala inresandet från Finland minskade också, men med skärgårdsfärjorna kom något fler resenärer från Finland än 2019. Antalet resenärer från övriga länder, vilka utgjorde mindre än en procent av de inresande, gick ned med 58 procent. Sverige var avreseland för två tredjedelar av de inresande och Finland för knappt en tredjedel.

Tabell 1. Inresande till Åland efter avreseland och transportmedel 2019–2021

Avreseland Transportmedel	2019	2020	2021	Förändring 2019–2021		Andel av de in- resande 2021, procent
				Antal	Procent	
Totalt	2 043 890	679 205	884 958	-1 158 932	-56,7	100,0
Från Finland, totalt	367 139	202 918	287 509	-79 630	-21,7	32,5
Skärgårdsfärjor	42 039	39 354	45 408	3 369	8,0	5,1
Övriga	325 100	163 564	242 101	-82 999	-25,5	27,4
Från Sverige, totalt	1 660 634	465 698	590 696	-1 069 938	-64,4	66,7
Kryssningar	700 215	147 663	131 417	-568 798	-81,2	14,9
Övriga	960 419	318 035	459 279	-501 140	-52,2	51,9
Från övriga länder	16 117	10 589	6 753	-9 364	-58,1	0,8

Källa: ÅSUB Turism

2. Beskrivning av statistiken

Inkvarteringsanläggningarna är indelade i fyra grupper: hotell, gästhem och pensionat, stugbyar samt campingplatser. ÅSUB begär in månatliga uppgifter från alla hotell och campingplatser. För stugbyar och gästhem/pensionat begärs uppgifter från endast de anläggningar som har minst fem rum eller stugor. Uppgifter redovisas separat för de olika anläggningstyperna, men även gemensamma tabeller ingår. Syftet med denna statistikrapport är att ge en samlad bild över inkvarteringsstatistiken för hotellen och campingplatserna samt för de gästhem/pensionat och stugbyar som har fler än fyra rum/stugor.

I inkvarteringsstatistiken ingår uppgifter om statistikens täckning, beläggning samt antal anlända gäster och antal övernattningar per månad och enligt gästernas hemland. Dessutom redovisas övernattningarnas syfte samt för campingplatsernas del uppgifter om inkvarteringsform. Procentuella förändringar från tidigare år presenteras också och dessa jämförelser är uträknade på basen av siffror för anläggningar som har sänt in uppgifter för de berörda åren samt siffror för anläggningar som har upphört eller tillkommit. Förändringar i antalet övernattningar som beror på att en anläggning har skickat in uppgifter ett år men inte ett annat har således eliminerats. Siffrorna som presenteras är slutliga uppgifter.

Statistiken över gästhamnarna omfattar 20 besökshamnar där betalning har inkasserats. Eftersom avgifterna betalas per båt och natt räknas besöken i hamnarna i båtnätter. Uppgifterna om hemland och antal övernattningar är delvis uppskattade.

Inresande till Åland omfattar alla personer som stiger i land från passagerarfärjorna, landskapets skärgårdsfärjor och flygen. Dessutom ingår passagerarna på alla kryssningsfartyg som anländer till Åland, även de som återvänder samma dag som de kommer och de som inte stiger i land. Statistik över inresande och inkvartering publiceras också i databaser och excel-tabeller på ÅSUBs webbplats www.asub.ax.

Definitioner

Med statistikens täckning förstås dels antalet anläggningar som ingår i statistiken, dels hur stor procentuell andel av anläggningarnas totala antal rum/stugor som ingår i statistiken. Beläggningen anges i procent och beräknas som andelen rum som har varit i bruk av det totala antalet rum. Beläggningen för den totala kapaciteten räknas ut så att antalet rum/stugor som har varit i bruk på de anläggningar som har redovisat uppgifter för månaden divideras med totala antalet rum/stugor på de anläggningar som har redovisat uppgifter samt på de anläggningar som har varit stängda under månaden. Rum/stugor eller anläggningar som är stängda på grund av ombyggnad eller används för privat bruk är inte medräknade. Beläggningen för den öppna kapaciteten räknas ut så att antalet rum/stugor som har varit i bruk på de anläggningar som har redovisat uppgifter divideras med totala antalet rum/stugor på dessa anläggningar, dock så att de dagar under månaden som en anläggning har haft stängt räknas bort från kapaciteten.

Som anlända gäster räknas de som kommit för att övernatta, inte gäster som bara stannar över dagen. Barn räknas med även om de får övernatta gratis. Personer som är stadigvarande bosatta räknas inte som gäster. Både de anlända gästerna och deras övernattningar fördelas på hemland enligt det land där de bor och inte enligt medborgarskap. Antalet övernattningar redovisas också enligt region. Indelningen i regioner är olika för de skilda anläggningstyperna beroende på anläggningarnas lokalisering.

Symboler och beteckningar

I de fall tabellvärdena är ersatta av två punkter, innebär det att det finns för få anläggningar i kategorin för att siffrorna skall visas eller att siffrorna är för osäkra för att kunna anges. Uppgifterna redovisas endast om minst tre anläggningar ingår i kategorin. Exakt 0 enheter visas med ett streck (-).

Landskommuner = alla kommuner utom Mariehamn

Landsbygden = Eckerö, Finström, Geta, Hammarland, Jomala, Lemland, Lumparland, Saltvik och Sund

Skärgården = Brändö, Föglö, Kumlinge, Kökar, Sottunga och Vårdö

3. Hotellen

Uppgifterna till hotellstatistiken kommer från 15 hotell i Mariehamn och landskommunerna, vilka alla har lämnat in uppgifter för alla månader.

Nästan en tredjedel av hotellrummen uthyrdes

Under 2021 nyttjades 31 procent av den totala rumskapaciteten, vilket är betydligt bättre än beläggningen på 16 procent 2020, men bland de lägre noteringarna under 2000-talet då beläggningsgraden varierat mellan 31 och 37 procent. Juli uppvisade årets högsta beläggningsgrad, 92 procent, medan endast 3 procent av hotellrummen var belagda i mars. På hotellen i Mariehamn nyttjades drygt en tredjedel och i landskommunerna en femtedel av rummen på årsbasis.

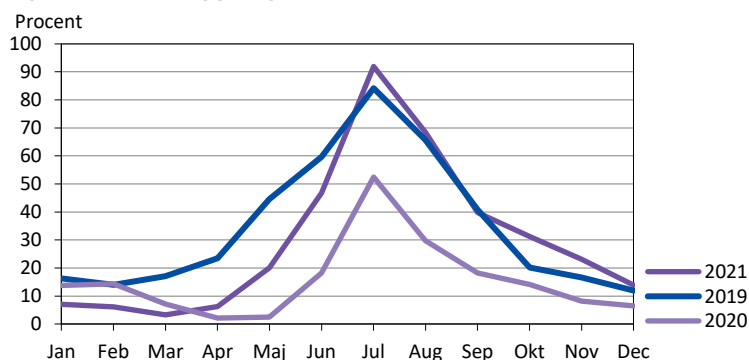
Tabell 2. Beläggning på hotellen efter månad 2021, procent av rummen

Månad	Hela Åland		Mariehamn	Landskomm.
	Total kapacitet	Öppen kapacitet	Total kapacitet	Total kapacitet
Hela året	30,7	41,2	34,8	20,5
Januari	7,0	14,8	8,8	1,6
Februari	6,1	12,2	7,9	1,4
Mars	3,3	6,2	3,8	1,6
April	6,3	10,3	7,2	3,8
Maj	20,0	25,3	21,7	15,5
Juni	46,8	54,2	52,4	34,1
Juli	92,0	92,0	97,3	80,1
Augusti	68,5	69,6	79,6	43,4
September	39,8	44,3	49,5	18,1
Oktober	31,2	36,6	41,6	8,8
November	23,2	33,9	27,7	12,1
December	13,9	21,9	16,3	7,9

Källa: ÅSUB Turism

Beläggningen var betydligt sämre än 2019 varje månad det första halvåret 2021, men från juli till september var den på samma nivå som 2019. I oktober och november 2021 var beläggningsgraden betydligt högre än motsvarande månader 2019, medan den i december var ungefär samma båda åren.

Figur 6. Totalbeläggning på hotellen 2019, 2020 och 2021



Källa: ÅSUB Turism

Nästan dubbelt fler hotellgäster än 2020

Det anlände 93 000 gäster från 66 olika länder till hotellen 2021, vilket kan jämföras med 122 000 gäster från 79 länder 2019 och 50 000 gäster från 48 olika länder 2020. Drygt 78 procent av gästerna 2021 kom från Finland och 16 procent från Sverige. Hälften av de drygt 5 000 övriga gästerna var från Åland, Estland representerades av 550 gäster och Tyskland av 400. Därtill kom över 200 personer från vardera Norge och Danmark samt över 100 gäster från Schweiz, Nederländerna, Ryssland respektive Polen.

Under årets första sex månader besöktes hotellen av betydligt färre gäster än vanligt, medan antalet i juli var på samma nivå som under 2015–2019. I oktober och november var gästantalen rekordhöga med över 8 000 gäster i oktober och drygt 5 000 i november, vilket kan jämföras med medeltalen för 2000–2019 som ligger på cirka 6 000 för oktober och just över 4 000 för november.

Tabell 3. Anlända gäster och övernattningar på hotell efter gästernas hemland och månad 2021

Månad	Anlända				Övernattningar				
	Totalt	Finland	Sverige	Övriga	Totalt	Finland	Sverige	Övriga	Per anländ gäst
Totalt	93 286	73 175	14 786	5 325	177 233	140 485	26 385	10 363	1,9
Januari	891	566	149	176	2 100	1 196	695	209	2,4
Februari	1 043	681	48	314	1 956	1 345	219	392	1,9
Mars	488	393	41	54	986	791	72	123	2,0
April	1 257	931	56	270	2 564	1 990	86	488	2,0
Maj	4 064	3 549	172	343	9 283	8 533	295	455	2,3
Juni	11 821	10 943	443	435	24 130	22 556	922	652	2,0
Juli	28 791	25 702	2 199	890	54 777	49 188	3 981	1 608	1,9
Augusti	18 832	14 256	3 478	1 098	34 413	25 981	6 202	2 230	1,8
September	9 575	5 977	2 990	608	16 712	10 737	4 960	1 015	1,7
Oktober	8 083	5 252	2 331	500	14 582	9 383	4 051	1 148	1,8
November	5 333	3 053	1 954	326	10 049	5 439	3 385	1 225	1,9
December	3 108	1 872	925	311	5 681	3 346	1 517	818	1,8

Källa: ÅSUB Turism

Rekord för antalet hotellövernattningar under andra halvåret

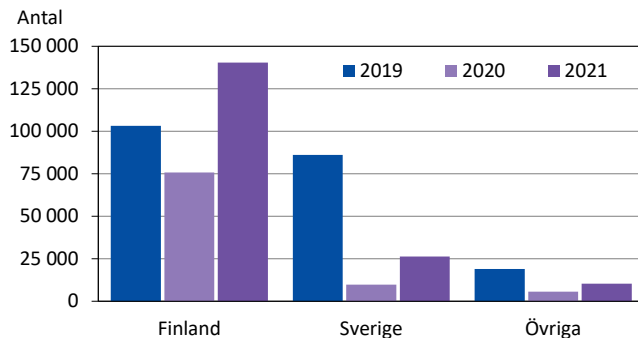
Hotellövernattningarna uppgick till 177 000 och drygt 30 procent av dem inföll i juli. Om man ser till hela högsäsongen, maj–september, stod den för nästan fyra femtedelar av alla övernattningar. Mars var den sämsta månaden med under 1 000 övernattningar på hotellen, vilket är det lägsta antalet under någon månad hittills på 2000-talet med undantag för april 2020 som också drabbades hårt av restriktionerna i samband med covid-19-pandemin. Läget var betydligt bättre under det andra halvåret än under det första med rekordmånga övernattningar för 2000-talet under såväl juli som oktober, november och december.

Gästerna stannade i medeltal 1,9 nätter på hotellen, vilket kan jämföras med 1,8 nätter 2020 och 1,7 nätter 2019. I januari och maj stannade gästerna längst, 2,4 respektive 2,3 nätter i genomsnitt, medan besöken var kortast i september då gästerna stannade 1,7 nätter.

Rekordmånga finländska hotellövernattningar

De finländska hotellövernattningarna var under 2021 rekordmånga, 140 000. Jämfört med det tidigare rekordåret 2019 ökade de med ungefär 40 000 och i relation till 2020 fördubblades de. De svenska gästernas övernattningar, som uteblev nästan helt under 2020, nådde nu 26 000, vilket kan jämföras med en normalnivå på runt 85 000.

Figur 7. Hotellövernattningar efter gästernas hemland 2019–2021



Källa: ÅSUB Turism

Fler hotellövernattningar av ålänningar än svenskar i februari–april

Finländska gäster stod för 79 procent av hotellövernattningarna och svenska gäster för 15 procent, vilket skiljer sig från normalläget under 2000-talet då de finländska och de svenska gästerna vardera stått för 40–50 procent av övernattningarna. Övriga länder stod för sex procent av hotellövernattningarna. I kategorin Övriga länder ingår Åland som stod för knappt två procent av alla övernattningar.

Om man ser på de enskilda månaderna steg finländarnas andel av övernattningarna till 90 procent i maj, juni och juli, medan svenskarnas andel var bara 3–7 procent under samma månader. Andelen övernattningar av gäster från Sverige var som störst i januari och november då de utgjorde en tredjedel av hotellövernattningarna. Under var och en av årets sex första månader var de åländska gästernas övernattningar fler än gästernas från övriga länder och under februari, mars och april hade hotellen fler övernattningar av ålänningar än av svenskar.

Tabell 4. Hotellövernattningar efter gästernas hemland och månad 2021, procent

Månad	Totalt	Finland	Sverige	Övriga
Totalt	100,0	79,3	14,9	5,8
Januari	100,0	57,0	33,1	10,0
Februari	100,0	68,8	11,2	20,0
Mars	100,0	80,2	7,3	12,5
April	100,0	77,6	3,4	19,0
Maj	100,0	91,9	3,2	4,9
Juni	100,0	93,5	3,8	2,7
Juli	100,0	89,8	7,3	2,9
Augusti	100,0	75,5	18,0	6,5
September	100,0	64,2	29,7	6,1
Oktober	100,0	64,3	27,8	7,9
November	100,0	54,1	33,7	12,2
December	100,0	58,9	26,7	14,4

Källa: ÅSUB Turism

Totala hotellövernattningarna minskade med 15 procent

Trots att de finländska övernattningarna var rekordmånga och ökade med 36 procent jämfört med 2019, minskade det totala antalet övernattningar med 15 procent. Det var främst de svenska gästernas övernattningar som decimerades, en nedgång med 69 procent, men också övriga länders övernattningar minskade rejält, med 46 procent. De finländska övernattningarna var fler än 2019 under alla månader från juni till december och i juli samt oktober var de till och med mer än dubbelt så många som samma månader 2019.

Tabell 5. Procentuell förändring av hotellövernattningarna 2019–2021 efter gästernas hemland och månad, procent

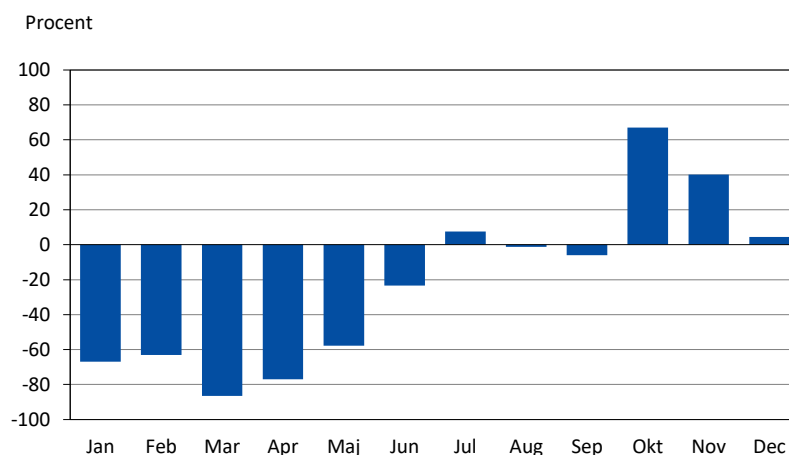
Månad	Totalt	Finland	Sverige	Övriga
Totalt	-15,0	36,1	-69,4	-45,8
Januari	-66,8	-70,6	-65,7	-14,0
Februari	-63,1	-52,8	-90,2	82,3
Mars	-86,6	-75,5	-98,0	-74,7
April	-77,0	-63,8	-98,3	-18,0
Maj	-57,8	-26,4	-96,4	-78,9
Juni	-23,4	19,2	-90,4	-78,3
Juli	7,5	108,6	-82,1	-68,8
Augusti	-1,3	75,5	-60,9	-46,8
September	-6,0	28,0	-35,8	-39,3
Oktober	67,1	102,2	18,9	69,1
November	40,1	68,9	-3,5	175,9
December	4,5	38,1	-44,7	199,6

Källa: ÅSUB Turism

Nedgång med 87 procent i mars, ökning med 67 procent i oktober

Årets första sex månader påverkades i betydligt högre grad av effekterna av covid-19-pandemin än andra halvåret, då antalet övernattningar under vissa månader var flera än 2019. Om man ser till förändringen från 2019 var oktober och november de bästa månaderna med en ökning av övernattningarna med 67 respektive 40 procent, medan mars och april var de sämsta månaderna med en nedgång på 87 och 77 procent.

Figur 8. Procentuell förändring av hotellövernattningarna efter månad 2019–2021



Källa: ÅSUB Turism

Hotellen i Mariehamn stod för tre fjärdedelar av övernattningarna

Tre fjärdedelar av övernattningarna tog plats på hotellen i Mariehamn och en fjärdedel i landskommunerna, men det fanns stora månadsvisa variationer. Under lågsäsongsmånaderna steg stadshotellens andel av övernattningarna till 80–90 procent, medan landskommunernas andel låg på ungefär 27–35 procent under högsäsongsmånaderna maj–juli. Såväl i staden som i landskommunerna minskade övernattningarna jämfört med 2019, men den procentuella nedgången var större i Mariehamn. Stadshotellens övernattningar minskade med 17 procent och landskommunernas med 8 procent. Jämfört med 2020 fördubblades i stort sett övernattningarna i båda regioner.

Tabell 6. Hotellövernattningar efter region och månad 2021

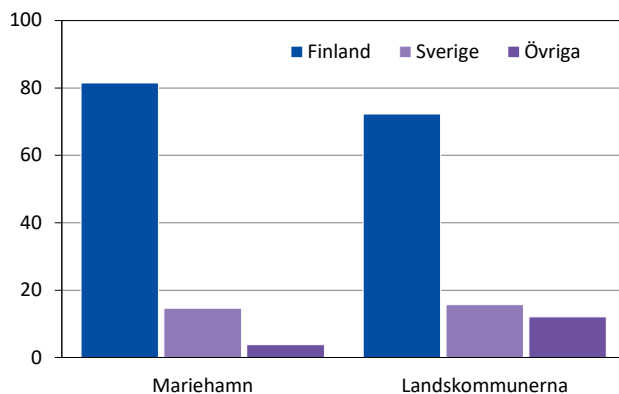
Månad	Totalt	Mariehamn		Landskommunerna	
		Antal	Procent	Antal	Procent
Totalt	177 233	134 364	75,8	42 869	24,2
Januari	2 100	1 916	91,2	184	8,8
Februari	1 956	1 769	90,4	187	9,6
Mars	986	834	84,6	152	15,4
April	2 564	2 015	78,6	549	21,4
Maj	9 283	6 097	65,7	3 186	34,3
Juni	24 130	17 658	73,2	6 472	26,8
Juli	54 777	37 857	69,1	16 920	30,9
Augusti	34 413	26 492	77,0	7 921	23,0
September	16 712	13 585	81,3	3 127	18,7
Oktober	14 582	13 014	89,2	1 568	10,8
November	10 049	8 360	83,2	1 689	16,8
December	5 681	4 767	83,9	914	16,1

Källa: ÅSUB Turism

Gäster från Finland stod för ungefär 80 procent av övernattningarna på hotellen i Mariehamn, medan andelen var lägre, 72 procent, i landskommunerna. I båda regioner var de svenska gästernas andel av övernattningarna runt 15 procent. Hotellen i landskommunerna hade en något högre andel övernattningar av gäster från övriga länder än stadshotellen. Ålänningarnas övernattningar ingår i kategorin övriga och utgjorde närmare hälften av dessa i landskommunerna och en femtedel i Mariehamn.

Figur 9. Hotellövernattningar efter region och gästernas hemland 2021

Procent



Källa: ÅSUB Turism

Stort antal arbetsrelaterade hotellövernattningar

Antalet hotellövernattningar relaterade till arbetsresor uppgick till 35 000, vilket kan jämföras med medeltalet för 2000–2019 som är 28 000. Arbetsresorna utgjorde en femtedel av övernattningarna och fyra femtedelar hade fritid som syfte. Det fanns dock stora skillnader mellan månaderna och arbetsresornas andel av övernattningarna var lägre än en femtedel under perioden juni–september. Övriga månader var den betydligt högre, över 30 procent, och i januari och april var mer än hälften av hotellövernattningarna arbetsrelaterade. Under 2020 berodde 16 procent av övernattningarna på arbete och 2019 uppgick andelen till 13 procent.

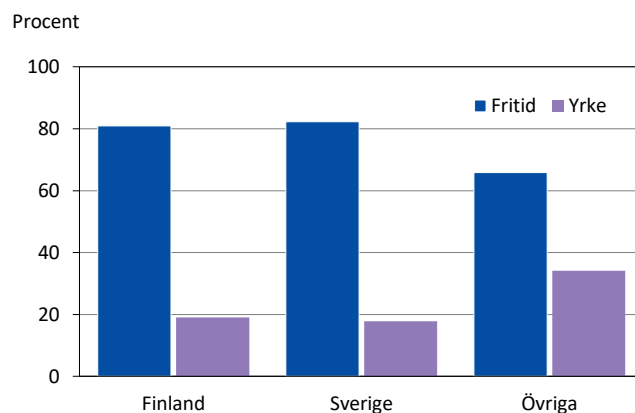
Tabell 7. Hotellövernattningar efter resans syfte och månad 2021, procent

Månad	Totalt	Fritid		Yrke	
		Antal	Procent	Antal	Procent
Totalt	177 233	142 192	80,2	35 041	19,8
Januari	2 100	934	44,5	1 166	55,5
Februari	1 956	1 290	66,0	666	34,0
Mars	986	566	57,4	420	42,6
April	2 564	1 143	44,6	1 421	55,4
Maj	9 283	5 900	63,6	3 383	36,4
Juni	24 130	20 267	84,0	3 863	16,0
Juli	54 777	47 628	86,9	7 149	13,1
Augusti	34 413	30 943	89,9	3 470	10,1
September	16 712	14 259	85,3	2 453	14,7
Oktober	14 582	9 487	65,1	5 095	34,9
November	10 049	5 924	59,0	4 125	41,0
December	5 681	3 851	67,8	1 830	32,2

Källa: ÅSUB Turism

Ungefär en femtedel av såväl de finländska som de svenska övernattningarna var arbetsrelaterade. Gällande övernattningarna av gäster från övriga länder berodde en större andel, 34 procent, på arbete. Ålänningarnas övernattningar ingår i övriga länders, men om man ser enbart på övernattningar av ålänningar så var en fjärdedel arbetsrelaterade och tre fjärdedelar hade fritidssyfte.

Figur 10. Hotellövernattningar efter resans syfte och gästernas hemland 2021

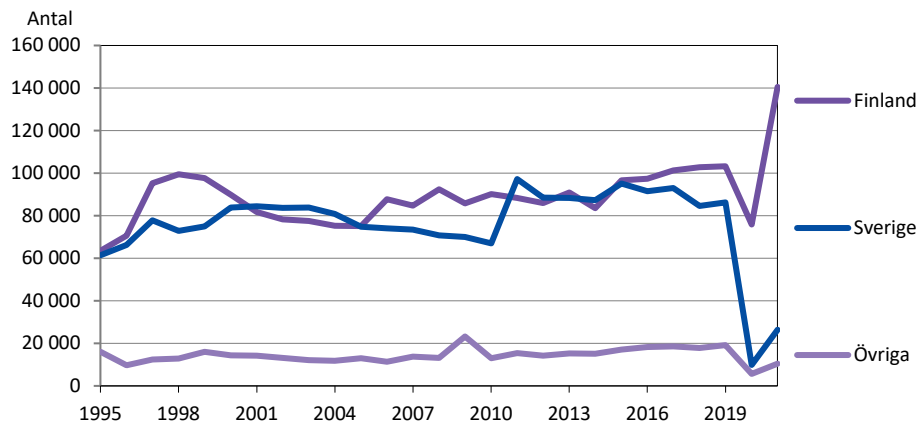


Källa: ÅSUB Turism

Lång väg tillbaka till normalnivå för svenska hotellövernattningar

Sedan 1995 har hotellövernattningarna ökat från en nivå runt 140 000 till över 200 000 under slutet av 2010-talet. På grund av covid-19-pandemin rasade dock övernattningarna 2020 till en bit under 100 000. Under den senare delen av 2010-talet rådde en svagt uppåtgående trend för de finländska övernattningarna och en något nedåtgående trend för de svenska fram till 2020 då de finländska sjönk under 80 000, medan de svenska rasade till under 10 000. År 2021, som fortfarande påverkades av reserestriktioner på grund av pandemin, uppvisade de svenska övernattningarna en liten återhämtning, medan de finländska steg till ett rekordantal över 140 000.

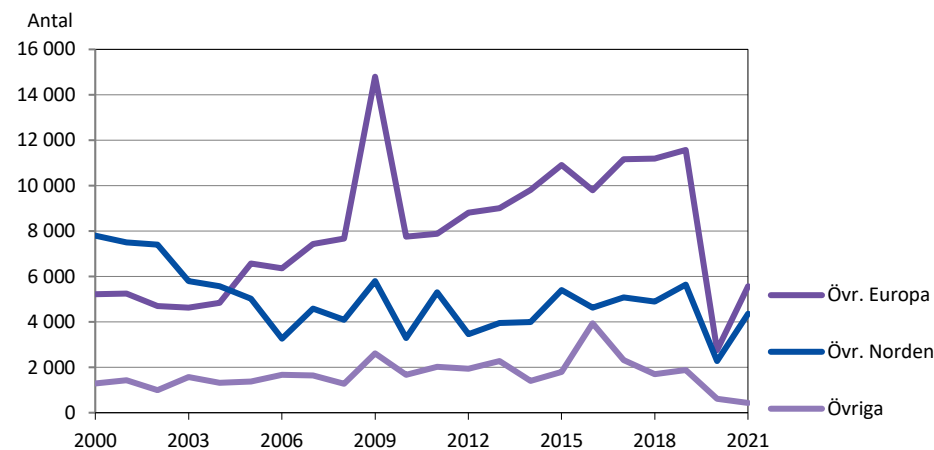
Figur 11. Hotellövernattningar efter gästernas hemland 1995–2021



Källa: ÅSUB Turism

Figur 12 visar utvecklingen av hotellövernattningarna av gäster från övriga länder, det vill säga exklusive Finland och Sverige, från 2000 till 2021. Fram till 2005 hade hotellen flera övernattningar av gäster från övriga Norden än från övriga Europa, men därefter har de europeiska gästernas övernattningar varit betydligt fler och dessutom visat en uppåtgående trend fram till och med 2019 när de uppgick till nästan 12 000. År 2009, då öspelen (NatWest Island Games) hölls på Åland, uppgick övernattningarna av gäster från övriga Europa dock till närmare 15 000. Under 2020 rasade övernattningarna av gäster från såväl övriga Europa som övriga Norden ner till en nivå under 3 000, men under 2021 ökade de åter något, till runt 5 000 vardera. De utomeuropeiska gästernas övernattningar nådde en topp på 4 000 år 2016, men har därefter minskat nästan varje år och 2021 understeg de 500 stycken.

Figur 12. Hotellövernattningar efter gästernas hemland utom Finland och Sverige 2000–2021



Källa: ÅSUB Turism

4. Gästhem och pensionat

Under året samlades uppgifter in från 28 gästhem och pensionat i Mariefhamn och landskommunerna. Uppgifter saknas för februari–december från en av anläggningarna.

Tre fjärdedelar av gästhemmens rum nyttjades i juli

Nästan 16 procent av alla rum på gästhemmen och pensionaten nyttjades under 2021. Många av gästhemmen höll öppet endast under högsäsongen maj–september, eller i vissa fall bara under ett par av högsäsongsmånaderna, och beläggningsgraden av den öppna kapaciteten uppgick till 29 procent. I juli, när alla gästhem höll öppet, var nästan tre fjärdedelar av rummen uthyrda. I augusti var hälften av de tillgängliga rummen belagda och i juni närmare en tredjedel.

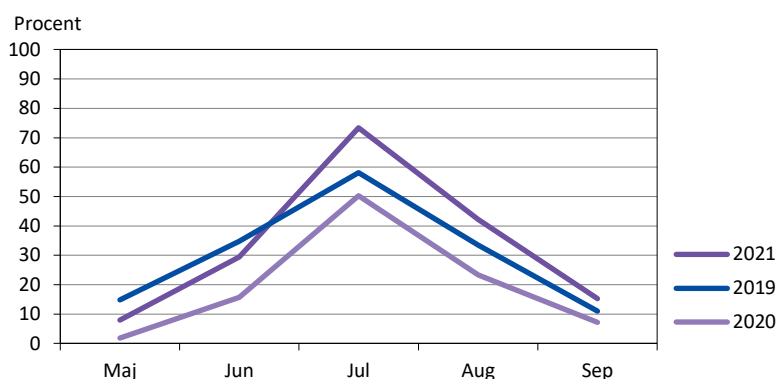
Tabell 8. Beläggning på gästhemmen efter månad 2021, procent av rummen

Månad	Total kapacitet	Öppen kapacitet
Totalt	15,9	28,8
Januari-april	2,2	7,0
Maj	7,9	10,9
Juni	29,4	30,3
Juli	73,4	73,4
Augusti	42,2	50,8
September	15,2	18,4
Oktober-december	2,9	9,3

Källa: ÅSUB Turism

Jämfört med 2019 var beläggningsgraden av den totala kapaciteten lägre både i maj och juni 2021, men i juli, augusti och september var beläggningen högre. Störst var skillnaden i juli då 58 procent av rummen nyttjades 2019 och 74 procent 2021. Jämfört med 2020 var beläggningen betydligt bättre alla högsäsongsmånader 2021 och framför allt i juli.

Figur 13. Totalbeläggning på gästhemmen maj–september 2019–2021



Källa: ÅSUB Turism

Lika många gäster som 2019, dubbelt fler än 2020

Det anlände drygt 21 000 gäster till gästhemmen och pensionaten 2021. Gästerna var ungefär lika många 2019 och jämfört med 2020 handlade det om en fördubbling av antalet. Över 40 procent av gästerna kom till gästhemmen i juli, drygt 20 procent i augusti och 15 procent i juni. Under slutet av året, september–december, hade gästhemmen ungefär dubbelt så många gäster som under årets första fem månader, januari–maj.

Gäster från 39 olika länder

Över tre fjärdedelar av de anlända gästerna kom från Finland samt en dryg tiondel vardera från Sverige och övriga länder. De finländska gästerna ökade med drygt 6 000 jämfört med 2019, medan de svenska minskade med samma antal. Också gästerna från övriga länder var något färre än 2019. Av de nästan 2 700 gästerna från övriga länder 2021 var 1 700 ålänningar, och de åländska gästerna utgjorde långt över hälften av kategorin övriga länder alla månader utom juli och augusti då gästerna från andra länder var fler än de åländska. Totalt sett kom det gäster från 39 olika länder till gästhemmen och förutom Finland, Sverige och Åland var Tyskland, Storbritannien och Estland representerade med över hundra gäster vardera.

Tabell 9. Anlända gäster och övernattnings på gästhem efter gästernas hemland och månad 2021

Månad	Anlända				Övernattningar				
	Totalt	Finland	Sverige	Övriga	Totalt	Finland	Sverige	Övriga	Per anländ gäst
Totalt	21 446	16 325	2 462	2 659	37 931	29 059	4 676	4 196	1,8
Januari-april	661	270	62	329	1 169	488	321	360	1,8
Maj	646	500	13	133	1 413	1 120	54	239	2,2
Juni	3 218	2 784	77	357	5 912	5 117	152	643	1,8
Juli	9 372	8 245	648	479	15 831	13 913	1 188	730	1,7
Augusti	4 963	3 382	893	688	8 946	6 068	1 627	1 251	1,8
September	1 541	716	495	330	2 811	1 348	883	580	1,8
Oktober-december	1 045	428	274	343	1 849	1 005	451	393	1,8

Källa: ÅSUB Turism

Kortare vistelsetid gav färre övernattnings

Gästerna stannade i medeltal kortare tid på gästhemmen 2021 (1,8 nätter per gäst) än 2019 (2,0 nätter per gäst), vilket innebar att övernattningsarna var färre 2021 trots att gästerna var lika många. Minskningen av övernattningsarna från 2019 till 2021 uppgick till ungefär 5 000 och totalantalet 2021 var 38 000. År 2020 gjordes betydligt färre övernattningsarna på gästhemmen, 22 000 stycken. Två femtedelar av övernattningsarna 2021 inföll i juli och nästan en fjärdedel i augusti. Gästerna stannade längst i maj, i medeltal 2,2 nätter per person, och kortast tid i juli, 1,7 nätter.

Finländska gäster stod för tre fjärdedelar av övernattningarna

Finland stod för drygt tre fjärdedelar av övernattningarna på gästhemmen och Sverige samt gruppen övriga länder för drygt en tiondel vardera. Normalt under 2000-talet, före covid-19-pandemin, har fördelningen varit mellan 40 och 50 procent för Finland och Sverige samt runt 10 procent för övriga länder. Dominansen av de finländska övernattningarna 2021 var som störst i juni och juli, då den översteg 85 procent. Andelen svenska övernattningar nådde den högsta nivån i september då den närmade sig en tredjedel. Under perioden januari–april, maj och juni var andelen övernattningar av gäster från övriga länder större än den av svenska gäster och det var ålänningars övernattningar som var i klar majoritet i kategorin Övriga under dessa månader.

Tabell 10. Övernattningar på gästhem efter gästernas hemland och månad 2021, procent

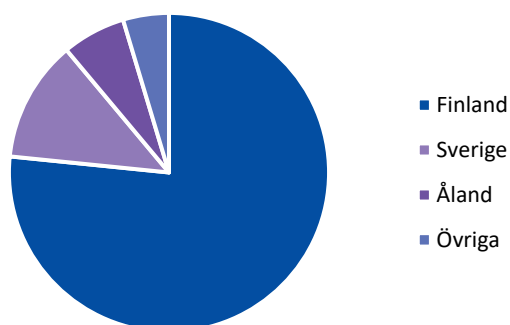
Månad	Totalt	Finland	Sverige	Övriga
Totalt	100,0	76,6	12,3	11,1
Januari-april	100,0	41,7	27,5	30,8
Maj	100,0	79,3	3,8	16,9
Juni	100,0	86,6	2,6	10,9
Juli	100,0	87,9	7,5	4,6
Augusti	100,0	67,8	18,2	14,0
September	100,0	48,0	31,4	20,6
Oktober-december	100,0	54,4	24,4	21,3

Källa: ÅSUB Turism

Ålänningarnas övernattningar flera än övriga länders

Åländska gäster stod för drygt sex procent av gästhemsovernattningarna, vilket var hälften mindre än de svenska övernattningarna och något mera än övriga länders övernattningar. I tabell 10 ingår Åland i kategorin Övriga, men i figur 14 framgår de åländska gästernas övernattningar skilt från övriga länders. Övernattningarna av gäster från övriga länder, vilka utgör knappt 5 procent av alla, gäller nästan uteslutande europeiska gäster då endast 60 av de nästan 1 800 övernattningarna i denna kategori gjordes av gäster från utomeuropeiska länder.

Figur 14. Andel övernattningar på gästhem efter gästernas hemland 2021



Källa: ÅSUB Turism

De svenska gästhemsovernattningarna minskade med 72 procent

Jämfört med 2019 minskade övernattningarna på gästhemmen med 15 procent, trots att de finländska övernattningarna ökade med 44 procent. Det var de svenska gästernas övernattningar som hade den största nedgången, med 72 procent, medan övriga gästers övernattningar minskade med 45 procent. Också de finländska övernattningarna minskade under årets första fem månader, men efter ett litet uppsving i juni var uppgången rejäl de återstående månaderna med nästan en fördubbling i juli och augusti samt en tredubbling i september.

Tabell 11. Procentuell förändring av övernattningarna på gästhem 2019–2021 efter gästernas hemland och månad

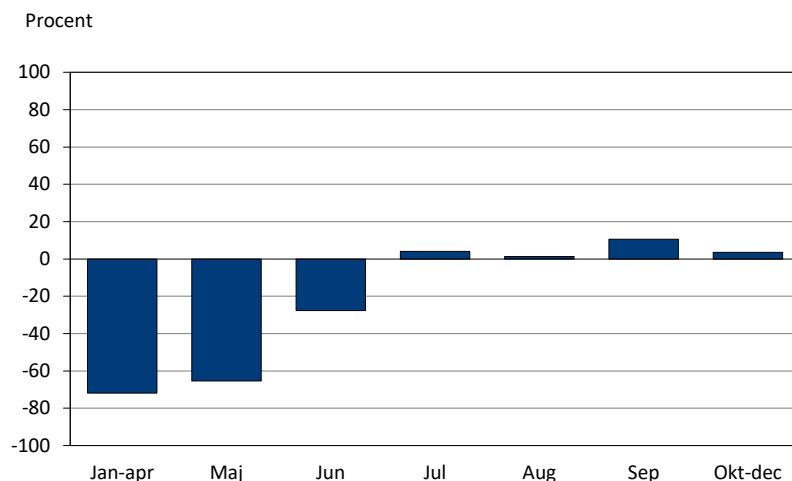
Månad	Totalt	Finland	Sverige	Övriga
Totalt	-15,3	44,4	-72,0	-44,8
Januari-april	-71,8	-77,2	-80,0	-5,9
Maj	-65,4	-41,3	-96,2	-68,2
Juni	-27,6	7,9	-93,0	-43,4
Juli	4,1	91,7	-79,2	-65,8
Augusti	1,3	92,5	-54,7	-36,7
September	10,6	191,3	-22,4	-43,6
Oktober-december	3,6	100,6	-58,4	94,5

Källa: ÅSUB Turism

Liten ökning under andra halvåret

Totalt sett minskade övernattningarna med runt 70 procent jämfört med 2019 i januari–april samt maj och med nästan 30 procent i juni, medan de stora ökningarna av de finländska övernattningarna ledde till en liten uppgång även totalt under resten av året. Störst var ökningen i september då den uppgick till nästan elva procent.

Figur 15. Procentuell förändring av övernattningarna på gästhem efter månad 2019–2021



Källa: ÅSUB Turism

Nästan tredubbelt fler övernattningar i landskommunerna än i staden

Över 70 procent av övernattningarna på gästhemmen tog plats på anläggningarna i landskommunerna och knappa 30 procent i Mariehamns gästhem. Under såväl 2019 som 2020 var fördelningen 65 procent i landskommunerna och 35 procent i staden. Övernattningarna på landskommunernas gästhem dominerade framför allt under början av året, det vill säga under januari-maj, då de stod för 86 procent av övernattningarna. I juli, då merparten av övernattningarna inföll, var landskommunernas andel mindre, eller två tredjedelar. Det var framför allt gästhemmen i Mariehamn som stod för minskningen av gästhemsovernattningarna, då de gick ned med 29 procent jämfört med 2019 medan övernattningarna i landskommunerna minskade med 2 procent.

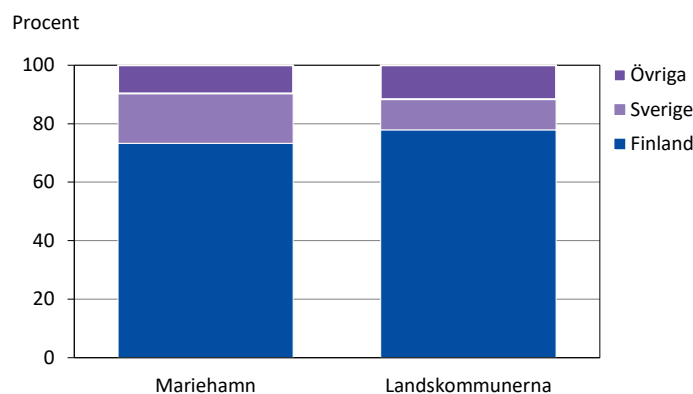
Tabell 12. Övernattningar på gästhem efter region och månad 2021

Månad	Totalt	Mariehamn		Landskommunerna	
		Antal	Procent	Antal	Procent
Totalt	37 931	10 834	28,6	27 097	71,4
Januari-maj	2 582	358	13,9	2 224	86,1
Juni	5 912	1 407	23,8	4 505	76,2
Juli	15 831	5 174	32,7	10 657	67,3
Augusti	8 946	2 735	30,6	6 211	69,4
September-december	4 660	1 160	24,9	3 500	75,1

Källa: ÅSUB Turism

Om man ser på spridningen av övernattningarna efter gästernas hemland på pensionaten i Mariehamn jämfört med de i landskommunerna så var andelen övernattningar av svenskar större i Mariehamn, 17 procent, än i landskommunerna där de utgjorde 10 procent. Drygt 73 procent av övernattningarna i staden var av finländska gäster och i landskommunerna var motsvarande siffra 78 procent. Övriga länder stod för ungefär en tiondel av gästhemsovernattningarna både i och utanför Mariehamn.

Figur 16. Övernattningar på gästhem efter region och gästernas hemland 2020



Källa: ÅSUB Turism

Drygt en tiondel av svenskarnas övernattningar var arbetsrelaterade

Liksom under 2019 skedde 96 procent av övernattningarna på gästhemmen i fritidssyfte och 4 procent var arbetsrelaterade. Under 2020 var fördelningen 94 procent fritid och 6 procent arbete. Under årets första fyra månader 2021 var dock andelen arbetsrelaterade övernattningar betydligt högre, eller 37 procent. Andelen övernattningar med fritidssyfte var störst i juli, 99 procent, men också under alla månader från maj och framåt var andelen minst 90 procent.

Gäster från Sverige hade den högsta andelen arbetsrelaterade övernattningar, nästan elva procent, medan motsvarande andel för såväl de finländska gästerna som gästerna från övriga länder var under fem procent.

Tabell 13. Övernattningar på gästhem efter resans syfte och månad 2021

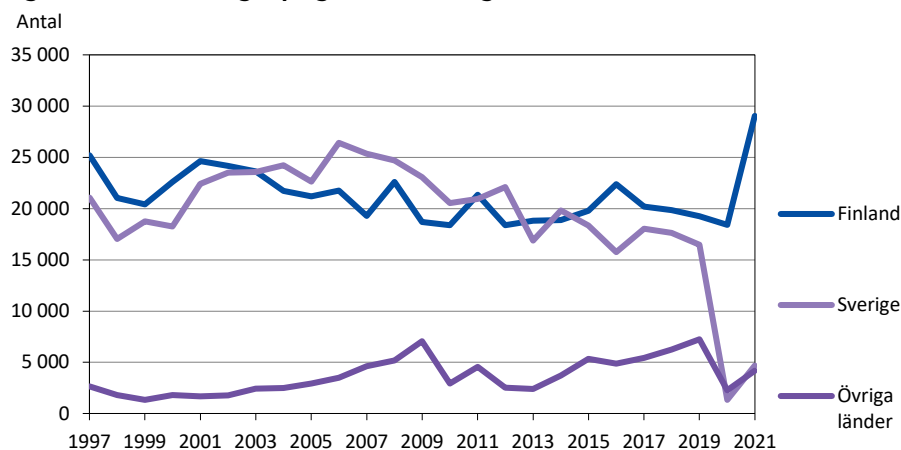
Månad	Totalt	Fritid		Yrke	
		Antal	Procent	Antal	Procent
Totalt	37 931	36 556	96,4	1 375	3,6
Januari-april	1 169	734	62,8	435	37,2
Maj	1 413	1 291	91,4	122	8,6
Juni	5 912	5 758	97,4	154	2,6
Juli	15 831	15 710	99,2	121	0,8
Augusti	8 946	8 811	98,5	135	1,5
September	2 811	2 534	90,1	277	9,9
Oktober-december	1 849	1 718	92,9	131	7,1

Källa: ÅSUB Turism

Rekordmånga finländska övernattningar på gästhemmen

Sedan början av 2010-talet har antalet gästhemsovernattningar av finländska gäster legat på ungefär samma nivå, medan de svenska övernattningarna haft en nedåtgående trend och övernattningarna av gäster från övriga länder ökat stadigt. Totalt sett låg övernattningarna på runt 43 000 per år under 2015–2019, före fallet ner till 22 000 det första covid-19-drabbade året 2020. Det var främst Sverige och övriga länder som stod för den stora nedgången under 2020, medan de finländska övernattningar hölls någorlunda på samma nivå som föregående år. Under 2021 steg övernattningarna av svenska gäster och personer från övriga länder något, medan de finländska övernattningarna ökade till en rekordnivå en bra bit ovanför tidigare toppnotering.

Figur 17. Övernattningar på gästhem efter gästernas hemland 1997–2021



Källa: ÅSUB Turism

5. Stuganläggningar

ÅSUB samlar in inkvarteringsuppgifter från stugbyar med fem eller fler stugor. I årets statistik ingår 41 stugbyar med sammanlagt drygt 390 stugor. Alla anläggningar har lämnat in uppgifter för årets alla månader.

En fjärdedel av de tillgängliga stugorna var belagda

Den totala beläggingsgraden i stugbyarna uppgick till 15 procent. Om man ser endast till den öppna kapaciteten var en fjärdedel av stugorna belagda. Beläggingsgraden hade dock stora månadsvisa variationer. I juli uppgick den till 63 procent och i augusti var 34 procent av alla stugor uthyrda. Lägst var beläggingsgraden under perioden januari–april då en procent av stugorna nyttjades.

Tabell 14. Beläggning i stugbyarna efter månad 2021, procent av stugorna

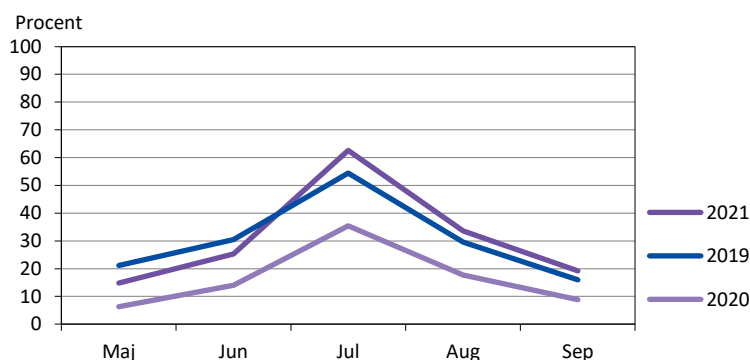
Månad	Total kapacitet	Öppen kapacitet
Totalt	14,9	25,3
Januari-april	0,9	3,0
Maj	14,8	16,9
Juni	25,3	25,5
Juli	62,5	62,6
Augusti	33,5	34,2
September	19,2	22,2
Oktober-december	4,1	12,1

Källa: ÅSUB Turism

Högre beläggingsgrad än 2019 i juli, augusti och september

Under högsäsongens första två månader, maj och juni, var beläggingsgraden av den totala kapaciteten något lägre än samma månader 2019, men i juli var den åtta procentenheter högre och även i augusti och september var beläggningen i stugbyarna något bättre än 2019. Under alla högsäsongsmånader såväl 2019 som 2021 var beläggningen betydligt bättre än under högsäsongen 2020, som i stor grad påverkades av covid-19-pandemin. I diagrammet nedan visas beläggningen endast för månaderna maj–september då jämförbara uppgifter för perioderna januari–april och oktober–december inte finns tillgängliga för 2019.

Figur 18. Totalbeläggning i stugbyarna efter månad maj–september 2019–2021



Källa: ÅSUB Turism

Tre fjärdedelar av gästerna anlände under juni–augusti

Stugbyarna hade drygt 20 000 gäster, vilket var nästan dubbelt så många som 2020 och ungefär 2 000 färre än 2019. Över två femtedelar av gästerna kom till stugbyarna i juli och närmare en femtedel i augusti. Ser man till högsäsongsmånaderna juni–augusti besökte 75 procent av årets gäster stugbyarna inom den perioden.

En tiondel av gästerna från Sverige

Tre fjärdedelar av gästerna kom från Finland och en dryg tiondel vardera från Sverige och övriga länder. Ålänningar utgjorde en tredjedel av gästerna från övriga länder, eller över 800 av de 2 500 personerna i denna kategori, och Åland var därmed landet som representerades av flest gäster förutom Finland och Sverige. Övriga länder med fler än 100 stuggäster var Lettland, Litauen, Estland, Tyskland och Schweiz. Totalt besöktes stugbyarna av personer från 26 olika länder. Under 2020 kom gäster från 15 olika länder och 2019 var 37 olika länder representerade bland stuggästerna.

Tabell 15. Anlända gäster och övernattningar i stugbyar efter gästernas hemland och månad 2021

Månad	Anlända				Övernattningar				
	Totalt	Finland	Sverige	Övriga	Totalt	Finland	Sverige	Övriga	Per an- länd gäst
Totalt	20 541	15 675	2 361	2 505	69 144	48 268	8 981	11 895	3,4
Januari-maj	1 742	1 509	19	214	7 509	6 956	41	512	4,3
Juni	3 054	2 778	89	187	10 454	8 779	283	1 392	3,4
Juli	8 713	7 642	584	487	25 985	21 260	2 976	1 749	3,0
Augusti	3 828	2 540	733	555	12 695	7 348	3 021	2 326	3,3
September	1 857	685	588	584	7 244	2 159	1 595	3 490	3,9
Oktober-december	1 347	521	348	478	5 257	1 766	1 065	2 426	3,9

Källa: ÅSUB Turism

Dubbelt fler stugövernattningar än 2020

Övernattningarna på stugbyarna uppgick till 69 000, en fördubbling jämfört med 2020. Den livligaste högsäsongsmånaden, juli, stod för närmare 38 procent av övernattningarna, följd av augusti med 18 procent och juni med 15 procent. En tiondel av årets stugövernattningar inföll under perioden januari–maj, medan oktober–december stod för en något mindre andel.

Gästerna stannade i genomsnitt 3,4 nätter

Gästerna stannade i medeltal 3,4 nätter per person. Under perioden januari–maj stannade de längst, i genomsnitt 4,3 dagar, medan besöken var kortast i juli då gästerna stannade 3,0 dagar i medeltal. Under september samt perioden oktober–december var besöken på längre sidan, eller 3,9 nätter per gäst.

Stor majoritet för finländska övernattningar under första halvåret

Finländska gäster stod för 70 procent av övernattningarna, svenska gäster för 13 procent och gäster från övriga länder för 17 procent. Fördelningen skiljer sig stort från läget under den senare halvan av 2010-talet då svenska gäster har stått för drygt 40 procent av stugövernattningarna, finländare för drygt 30 procent och gäster från övriga länder för runt 25 procent. År 2020 var avvikelsen ännu större då drygt 80 procent av övernattningarna var av finländare och endast 3 procent av svenskar. Den finländska dominansen 2021 var störst under årets första sju månader, över 80 procent, med den allra högsta noteringen under januari-maj då finländska gäster stod för 93 procent av stugövernattningarna. Under denna period noterades svenska gäster för färre än 50 övernattningar totalt i stugbyarna. Gäster från övriga länder stod för nästan hälften av stugövernattningarna i september samt en nästan lika stor andel i perioden oktober-december. Ett tiotal olika länder var representerade bland stuggästerna i kategorin övriga länder under årets fyra sista månader, men flest övernattningar hade personer från Lettland och Litauen denna period.

Tabell 16. Övernattningar i stugbyar efter gästernas hemland och månad 2021, procent

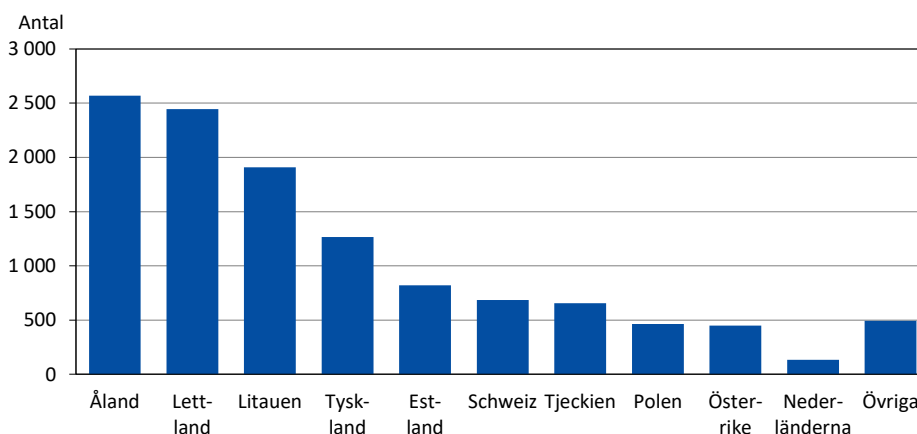
Månad	Totalt	Finland	Sverige	Övriga
Totalt	100,0	69,8	13,0	17,2
Januari-maj	100,0	92,6	0,5	6,8
Juni	100,0	84,0	2,7	13,3
Juli	100,0	81,8	11,5	6,7
Augusti	100,0	57,9	23,8	18,3
September	100,0	29,8	22,0	48,2
Oktober-december	100,0	33,6	20,3	46,1

Källa: ÅSUB Turism

Över 2 500 stugövernattningar av ålänningar

Figur 19 visar antalet stugövernattningar av gäster från övriga länder, det vill säga exklusive Finland och Sverige. Det var gäster från Åland och Lettland som stod för flest övernattningar, runt 2 500 stycken vardera, och därefter kom Litauen med närmare 2 000 och Tyskland med drygt 1 000. De 14 länder som hade färre än 100 övernattningar är i diagrammet sammanslagna till kategorin Övriga.

Figur 19. Övernattningar i stugbyar efter gästernas hemland utom Finland och Sverige 2021



Källa: ÅSUB Turism

Finländska stugövernattningarna ökade med nästan 70 procent

Trots att de finländska stugövernattningarna ökade med närmare 70 procent jämfört med 2019 minskade de totala övernattningarna med 25 procent. Det var framför allt de svenska övernattningarna som decimerades, en nedgång med 76 procent, men också övriga länders övernattningar minskade betydligt, eller med 60 procent. Nedgången var störst under årets första sex månader både gällande de svenska övernattningarna och för övriga länders del. Övernattningarna av gäster från Sverige sjönk med över 95 procent under denna period. De finländska gästernas övernattningar uppvisade under perioden januari–maj en ökning på sex procent och också resten av året var de fler än 2019. I juli och augusti var ökningen så stor som 148 respektive 112 procent. Jämfört med 2020 fördubblades antalet stugövernattningar.

Tabell 17. Procentuell förändring av övernattningarna i stugbyar 2019–2021 efter gästernas hemland och månad

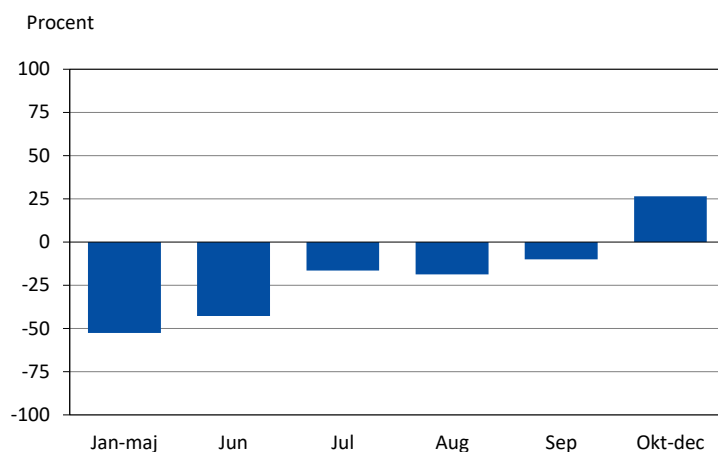
Månad	Totalt	Finland	Sverige	Övriga
Totalt	-25,5	68,5	-75,8	-59,5
Januari-maj	-52,7	6,1	-98,6	-92,3
Juni	-42,7	14,7	-96,0	-85,6
Juli	-16,4	148,4	-83,5	-67,3
Augusti	-18,7	112,9	-61,1	-49,9
September	-10,1	35,9	-33,7	-12,9
Oktober-december	26,4	88,4	26,4	0,2

Källa: ÅSUB Turism

Ökning av totala stugövernattningarna i slutet av året

Jämfört med 2019 var den totala minskningen av stugövernattningarna störst under första halvåret med en halvering under januari–maj och en nedgång på 43 procent i juni. I juli, augusti och september var den procentuella nedgången mindre, mellan 10 och 20 procent. Under perioden oktober–december noterades en ökning av stugövernattningarna på 26 procent.

Figur 20. Procentuell förändring av övernattningarna i stugbyar efter månad 2019–2021



Källa: ÅSUB Turism

Fyra femtedelar av stugövernattningarna tog plats på fasta Åland

Stugbyarna på fasta Åland stod för fyra femtedelar av övernattningarna och de i skärgården för en femtedel. I juli var dock andelen övernattningar i skärgården något större än sett till hela året, medan fasta Åland stod för över 90 procent av övernattningarna under årets fyra sista månader. Hela minskningen av stugövernattningarna jämfört med 2019 skedde på fasta Åland, eftersom övernattningarna i stugbyarna i skärgården var ungefär lika många som 2019 medan fasta Ålands övernattningar var 15 000 färre. I relation till 2020 mer än fördubblades stugövernattningarna på fasta Åland, medan de i skärgården blev runt 3 000 flera.

Tabell 18. Övernattningar i stugbyar efter region och månad 2021

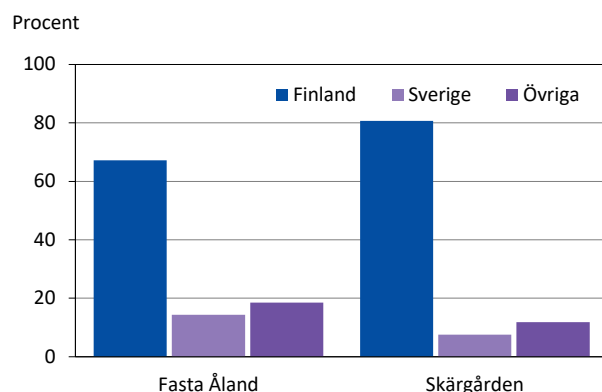
Månad	Totalt	Fasta Åland		Skärgården	
		Antal	Procent	Antal	Procent
Totalt	69 144	55 839	80,8	13 305	19,2
Januari-maj	7 509	6 622	88,2	887	11,8
Juni	10 454	8 377	80,1	2 077	19,9
Juli	25 985	19 460	74,9	6 525	25,1
Augusti	12 695	9 937	78,3	2 758	21,7
September	7 244	6 534	90,2	710	9,8
Oktober-december	5 257	4 909	93,4	348	6,6

Källa: ÅSUB Turism

Övervägande finländska övernattningar på stugbyarna i skärgården

Finländska gäster stod för fyra femtedelar av stugövernattningarna i skärgården och två tredjedelar av övernattningarna i stugbyarna på fasta Åland. De svenska gästerna hade, liksom gästerna från övriga länder, en större andel av övernattningarna på fasta Åland än i skärgården. På fasta Åland stod övriga länder för nästan en femtedel av stugövernattningarna och Åland, Lettland, Litauen samt Tyskland var de mest representerade övriga länderna här. I skärgården hade de åländska, lettiska, tyska och estniska gästerna flest övernattningar utöver gästerna från Finland och Sverige. Både på fasta Ålands och i skärgårdens stugbyar kom antalet åländska övernattningar på tredje plats efter de finländska och de svenska övernattningarna.

Figur 21. Övernattningar i stugbyar efter region och gästernas hemland 2021



Källa: ÅSUB Turism

Få arbetsrelaterade stugövernattningar

Under en procent av stugövernattningarna, eller knappt 600 stycken, var arbetsrelaterade och endast enstaka av dessa inföll i juli. I början av året, januari-maj, berodde tre procent av övernattningarna på arbete. Finländska gäster stod för två femtedelar av de arbetsrelaterade övernattningarna och åländska för en tredjedel. När det gäller den betydligt större mängden fritidsrelaterade övernattningar noterades Finland för 70 procent, Sverige för 13 och övriga länder för 17 procent.

Tabell 19. Övernattningar i stugbyar efter resans syfte och månad 2021, procent

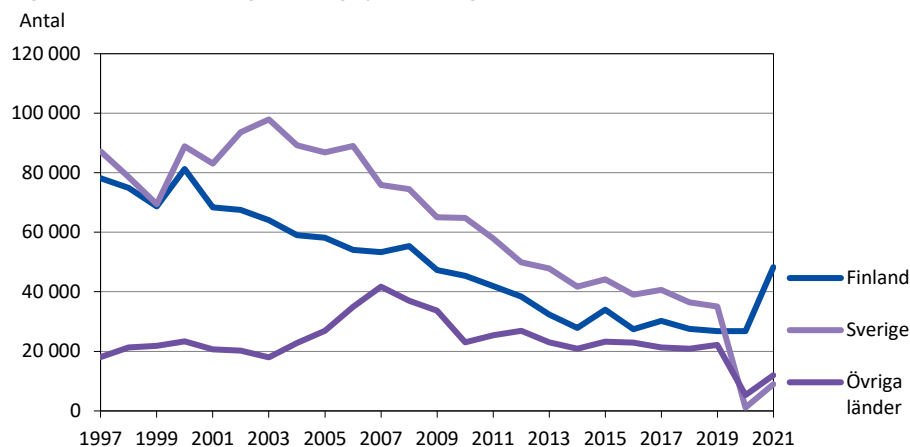
Månad	Totalt	Fritid		Yrke	
		Antal	Procent	Antal	Procent
Totalt	69 144	68 557	99,2	587	0,8
Januari-maj	7 509	7 272	96,8	237	3,2
Juni	10 454	10 378	99,3	76	0,7
Juli	25 985	25 981	100,0	4	0,0
Augusti	12 695	12 633	99,5	62	0,5
September	7 244	7 131	98,4	113	1,6
Oktober-december	5 257	5 162	98,2	95	1,8

Källa: ÅSUB Turism

Positivt trendbrott för finländska stugövernattningar 2021

Antalet stugövernattningar har visat en avtagande trend under 2000-talet med en minskning från 193 000 år 2000 till ungefär 84 000 år 2018 och 2019. Nedgången var som brantast under perioden 2006–2014, varefter antalet stabiliserades något på en nivå runt 85 000–90 000. Utvecklingskurvan har varit ungefär densamma för såväl finländska som svenska stugövernattningar, medan antalet övernattningarna av gäster från övriga länder har hållits på i stort sett samma nivå under hela 2000-talet, med undantag för en tillfällig topp i slutet av det första decenniet. Under 2020 sjönk dock antalet övernattningar av svenskar och gäster från övriga länder rejält, medan de finländska var lika många som 2019 för att under 2021 öka till det högsta antalet sedan 2008. Också för Sverige och övriga länder skedde en upphämtning under 2021 men dessa har en bit kvar till nivån före covid-19-pandemins utbrott 2020.

Figur 22. Övernattningar i stugbyar efter gästernas hemland 1997–2021



Källa: ÅSUB Turism

6. Campinganläggningar

Under året har tolv campinganläggningar ingått i statistiken och alla har lämnat in uppgifter för alla månader de hållit öppet. Campingsäsongen omfattar i stort sett fem månader, men en del anläggningar har också haft gäster övriga månader under året. Då uppgifterna för januari–april är så få redovisas de sammanslagna med maj månads siffror och även uppgifterna för oktober–december redovisas ihop.

En fjärdedel av campingplatsernas tillgängliga stugor nyttjades

Av campingplatserna har 9 anläggningar sammanlagt drygt 100 övernattningsstugor och 15 procent av stugorna nyttjades under året. Ser man till den öppna kapaciteten var en fjärdedel av stugorna belagda. Det fanns dock stora månadsvisa variationer. I juli nyttjades 63 procent av stugorna, i augusti 36 procent och i juni 22 procent.

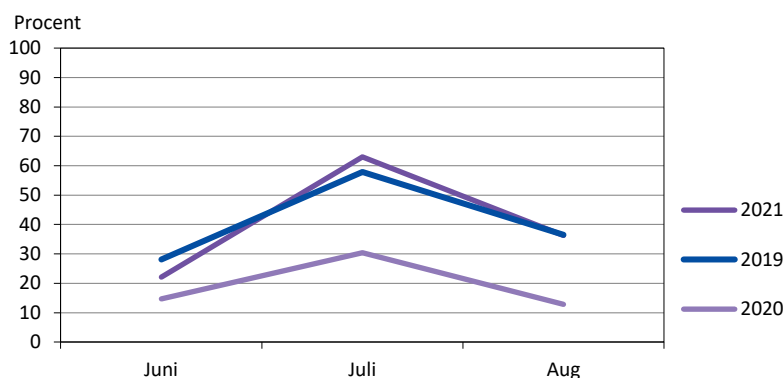
Tabell 20. Beläggning i campinganläggningarnas stugor 2021, procent av stugorna

Månad	Total kapacitet	Öppen kapacitet
Totalt	14,9	25,1
Januari-maj	3,0	11,0
Juni	22,1	22,1
Juli	62,9	62,9
Augusti	36,3	36,3
September	7,4	8,8
Oktober-december	1,6	3,1

Källa: ÅSUB Turism

Jämfört med 2019 var beläggningsgraden av campingplatsernas stugor något lägre i juni, högre i juli och på samma nivå i augusti. I relation till 2020 var beläggningen högre alla tre månader och speciellt i juli och augusti då den var 20–30 procentenheter högre än motsvarande månader 2020. I diagrammet nedan jämförs beläggningsgraden för juni, juli och augusti 2019–2021, men inte för perioderna januari till maj och oktober till december då jämförbara uppgifter inte finns tillgängliga för alla tre åren.

Figur 23. Totalbeläggning i campinganläggningarnas stugor juni–augusti 2019–2021



Källa: ÅSUB Turism

Gäster från 29 olika länder

Det kom närmare 29 000 gäster till campingplatserna 2021, vilket var 6 000 flera än 2019 och långt mer än en fördubbling från 2020. Hälften av gästerna besökte campingarna i juli och nästan en fjärdedel i augusti. Normalt under 2010-talet har runt 35 procent av campinggästerna varit från Finland och ungefär 45 procent från Sverige, men 2021 var 66 procent finländare och 20 procent svenskar. Nästan hälften av gästerna från övriga länder var ålänningar och en tredjedel tyskar. Övriga länder som representerades av flera än 100 personer på campingplatserna var Norge, Nederländerna och Estland. Totalt kom det gäster från 29 olika länder.

Gästerna stannade i medeltal 2,1 nätter, vilket kan jämföras med 1,9 nätter 2020 och 2,4 nätter 2019. Svenskarna övernattade i genomsnitt 2,9 nätter medan finländarna hade i medeltal 1,8 övernattningar.

Tabell 21. Anlända gäster och övernattningar på campinganläggningar efter gästernas hemland och månad 2021

Månad	Anlända				Övernattningar				Per anländ gäst
	Totalt	Finland	Sverige	Övriga	Totalt	Finland	Sverige	Övriga	
Totalt	28 554	19 000	5 627	3 927	59 429	34 590	16 486	8 353	2,1
Januari-maj	1 055	476	389	190	2 546	1 059	1 190	297	2,4
Juni	4 246	3 456	367	423	8 259	6 287	1 104	868	1,9
Juli	14 873	11 019	2 353	1 501	31 805	20 205	8 109	3 491	2,1
Augusti	6 740	3 492	1 612	1 636	13 365	5 933	4 116	3 316	2,0
September	1 218	406	674	138	2 476	793	1 384	299	2,0
Oktober-december	422	151	232	39	978	313	583	82	2,3

Källa: ÅSUB Turism

Stor majoritet finländska övernattningar i juni och juli

Campingövernattningarna uppgick till drygt 59 000 stycken. Över hälften inföll i juli och närmare en fjärdedel i augusti. Finländska gäster stod för 58 procent av övernattningarna, svenska gäster för 28 procent och gäster från övriga länder för 14 procent. Den finländska dominansen var störst under sommarmånaderna och framför allt i juni, medan svenskar stod för över hälften av övernattningarna i september och under perioden oktober till december. Ålänningar och tyskar gjorde vardera över 3 000 av de drygt 8 000 övernattningarna av gäster från övriga länder, medan både Nederländerna och Norge stod för runt 400 övernattningar var.

Tabell 22. Övernattningar på campinganläggningar efter gästernas hemland och månad 2021, procent

Månad	Totalt	Finland	Sverige	Övriga
Totalt	100,0	58,2	27,7	14,1
Januari-maj	100,0	41,6	46,7	11,7
Juni	100,0	76,1	13,4	10,5
Juli	100,0	63,5	25,5	11,0
Augusti	100,0	44,4	30,8	24,8
September	100,0	32,0	55,9	12,1
Oktober-december	100,0	32,0	59,6	8,4

Källa: ÅSUB Turism

Fler övernattningar på campingplatserna än 2019

Övernattningarna på campingplatserna ökade med tio procent jämfört med 2019 och i relation till 2020 nästan tredubblades de. Det var de finländska övernattningarna som stod för ökningen från 2019, medan både övernattningarna av gäster från Sverige och övriga länder rasade. Under första halvåret kunde dock inte den stora ökningen av finländska övernattningar täcka upp förlusten av svenska övernattningar så totalt sett föll övernattningarna under perioden januari–maj och juni. Under juli och augusti var campingövernattningarna fler än 2019 tack vare den kraftiga ökningen av finländska övernattningar, trots att de svenska övernattningarna i det närmaste halverades.

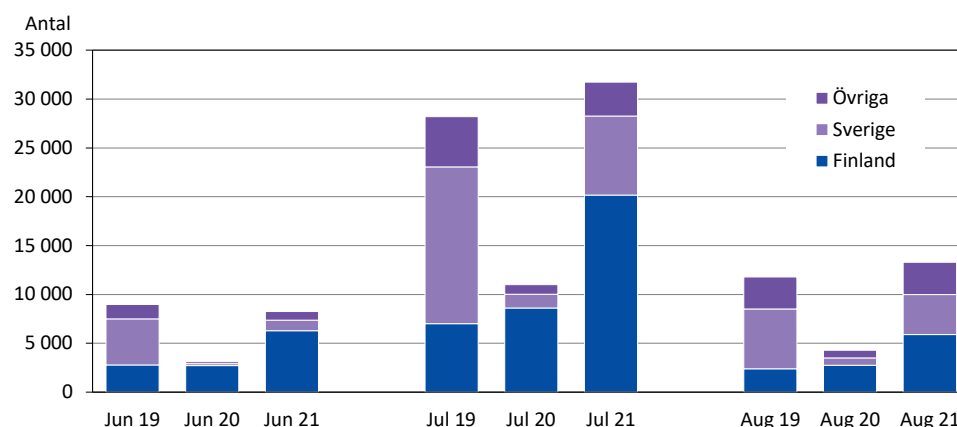
Tabell 23. Procentuell förändring av övernattningarna på campinganläggningar 2019–2021 efter gästernas hemland och månad

Månad	Totalt	Finland	Sverige	Övriga
Totalt	9,8	157,2	-45,4	-20,5
Januari-maj	-15,1	25,3	-35,8	2,1
Juni	-8,1	125,8	-76,7	-41,4
Juli	12,6	188,6	-49,7	-32,2
Augusti	13,0	147,5	-33,1	1,2
September	21,4	85,7	6,2	-2,3
Oktober-december

Källa: ÅSUB Turism

Figur 24 visar hur antalet övernattningar av gäster från Finland, Sverige och övriga länder varierade under juni, juli och augusti 2019–2021. De finländska campingövernattningarna ökade jämfört med 2019 redan under 2020 för att nå de högsta antalen på över tio år 2021. De svenska gästernas övernattningar uteblev nästan helt under 2020 och trots att de ökade mångfalt under 2021 nådde de inte upp till en nivå ens i närheten av den normala under 2010-talet. Övernattningarna av gäster från övriga länder var betydligt färre 2020 än 2019, och under juni och juli 2021 minskade de också i relation till 2019, medan de i augusti åter var på samma nivå som 2019.

Figur 24. Övernattningar på campinganläggningar efter gästernas hemland och månad juni–augusti 2019–2021



Källa: ÅSUB Turism

Lika många campingövernattningar i Eckerö 2021 som 2019

Eftersom Eckerö normalt har en stark ställning inom campingverksamheten redovisas i tabellen nedan uppgifter skilt för Eckerö och övriga Åland. Under 2019 tog just över hälften av campingövernattningarna plats i Eckerö och 2020 var motsvarande andel under 40 procent. Under 2021 ökade andelen åter och Eckerö stod för 46 procent av övernattningarna. Ser man till antalet var övernattningarna på campingplatserna i Eckerö lika många 2021 som 2019, närmare 28 000 stycken. På övriga Ålands campingar ökade övernattningarna med över 5 000 jämfört med 2019. Under årets första månader, januari-maj, liksom under slutet av året, i september och perioden oktober-december, var campingövernattningarna fler i Eckerö än på övriga Åland.

Tabell 24. Övernattningar på campinganläggningar efter region och månad 2021

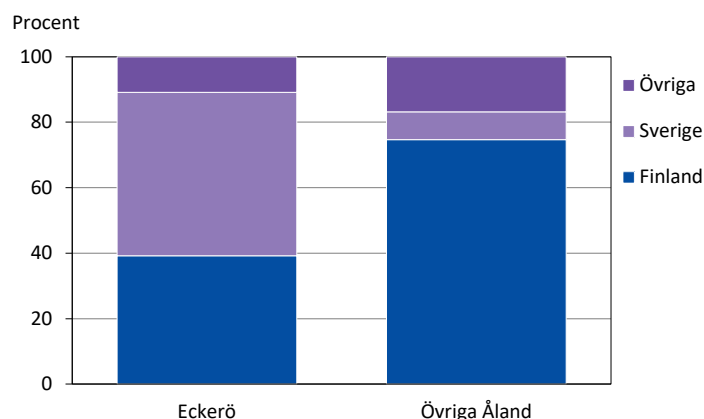
Månad	Totalt	Eckerö		Övriga Åland	
		Antal	Procent	Antal	Procent
Totalt	59 429	27 596	46,4	31 833	53,6
Januari-maj	2 546	1 733	68,1	813	31,9
Juni	8 259	2 989	36,2	5 270	63,8
Juli	31 805	15 008	47,2	16 797	52,8
Augusti	13 365	5 976	44,7	7 389	55,3
September	2 476	1 365	55,1	1 111	44,9
Oktober-december	978	525	53,7	453	46,3

Källa: ÅSUB Turism

Svenskar stod för hälften av campingövernattningarna i Eckerö

Gäster från Sverige brukar stå för 75–80 procent av campingövernattningarna i Eckerö, men 2021 var hälften av övernattningarna av svenskar, två femtedelar av finländare och en tiondel av gäster från övriga länder. På campingarna på övriga Åland dominerade de finländska gästerna med tre fjärdedelar av alla övernattningar. Mindre än en femtedel av svenskarnas campingövernattningar tog plats utanför Eckerö. Hälften av ålänningarnas campingövernattningar på Åland skedde i Eckerö, där de utgjorde lite mer än hälften av övernattningarna av gästerna i kategorin övriga länder.

Figur 25. Övernattningar på campinganläggningar efter region och gästernas hemland 2021



Källa: ÅSUB Turism

Över hälften av campingövernattningarna i husbil eller husvagn

Över hälften av övernattningarna på campingplatserna skedde i husbilar och husvagnar, en fjärdedel i stugor och en femtedel i tält. I januari-maj och september var dock andelen övernattningar i tält endast runt två till tre procent. Andelen stugövernattningar var som högst i januari-maj, 29 procent, och andelen övernattningar i husbil och husvagn steg över 75 procent i september samt oktober-december.

Tabell 25. Övernattningar på campinganläggningar efter inkvarteringsform och månad 2021

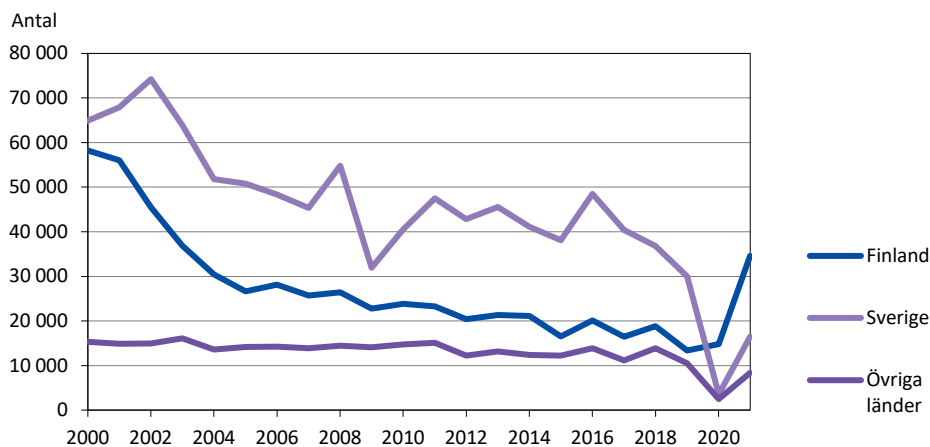
Månad	Totalt	Tält		Husvagn/husbil		Stugor	
		Antal	Procent	Antal	Procent	Antal	Procent
Totalt	59 429	11 712	19,7	32 766	55,1	14 951	25,2
Januari-maj	2 546	43	1,7	1 756	69,0	747	29,3
Juni	8 259	1 948	23,6	4 007	48,5	2 304	27,9
Juli	31 805	7 516	23,6	15 898	50,0	8 391	26,4
Augusti	13 365	2 128	15,9	8 456	63,3	2 781	20,8
September	2 476	77	3,1	1 915	77,3	484	19,5
Oktober-december	978	-	-	734	75,1	244	24,9

Källa: ÅSUB Turism

Finländska övernattningarna flera än genomsnittet för 2000-talet

Efter en nedåtgående trend för campingövernattningarna under 2000-talet föll såväl övernattningarna av svenska gäster som av gäster från övriga länder under 2020, medan de finländska övernattningarna ökade något. Under 2021 kom de finländska campingövernattningarna upp på en nivå de inte varit på sedan 2003 och blev 35 000 stycken, vilket ligger klart över genomsnittet för 2000-talet, vilket är 27 000. Antalet övernattningar av gäster från Sverige och övriga länder återhämtade sig något under 2021, men de svenska campingövernattningarna låg långt under medeltalet för 2000-talet, 16 000 jämfört med genomsnittet 45 000, medan övriga länders gästers övernattningar var närmare medelnivån med 8 000 år 2021 mot genomsnittet på 13 000 för tiden 2000–2021. Medeltalet för campingövernattningarna totalt under 2000–2021 ligger på drygt 85 000, vilket kan jämföras med 59 000 år 2021.

Figur 26. Övernattningar på campinganläggningar efter gästernas hemland 2000–2021



Källa: ÅSUB Turism

7. Gästernas hemland

Det kom gäster från ungefär 70 olika länder till de åländska inkvarteringsanläggningarna under 2021. I tabell 26 på följande sida finns uppgifter om antal anlända gäster och antal övernattningar fördelade enligt gästernas hemland. Tabellen redovisar de länder från vilka det kom minst tre gäster. Övriga länder har slagits samman till större kategorier såsom Övriga Europa, Övriga Amerika etc.

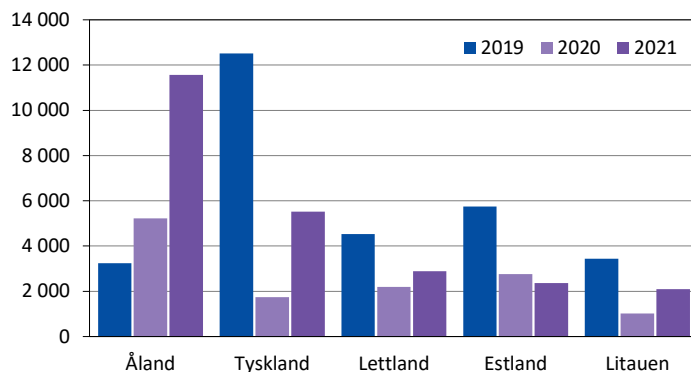
Fem procent av gästerna kom längre bort ifrån än Finland och Sverige

Inkvarteringsanläggningarna hade sammanlagt närmare 164 000 övernattande gäster 2021, vilket var nästan dubbelt så många som 2020 men 25 000 färre än 2019. Knappt 76 procent av gästerna kom från Finland, 15 procent från Sverige, 4 procent från Åland och 5 procent från övriga länder. Av de 7 500 personerna i kategorin övriga länder kom 800 från Norden, nästan 6 500 från övriga Europa och knappt 300 från övriga världen.

Tyskland och Baltikum stod för flest utomnordiska övernattningar

Det totala antalet övernattningar på inkvarteringsanläggningarna uppgick till 344 000. Finländare stod för 73 procent av övernattningarna och svenskar för 16 procent. Ålänningarnas övernattningar ökade betydligt jämfört med både 2019 och 2020 och uppgick till 11 600. De övriga länder som hade flest övernattningar 2021 var Tyskland, Lettland, Estland och Litauen, varav Tyskland stod för 5 500 och de övriga för mellan 2 000 och 3 000 vardera. Såväl de tyska som de lettiska och litauiska gästernas övernattningar minskade från 2019 till 2020 för att 2021 stiga till en nivå ungefär mitt emellan de två föregående årens, medan de estniska övernattningarna 2021 var färre än både 2019 och 2020. Av länderna utanför Europa var USA och Turkiet i topp med 190 respektive 150 övernattningar.

Figur 27. Övernattningar på alla inkvarteringsanläggningar 2019–2021 efter gästernas hemland, de länder som stod för flest övernattningar 2021 utöver Finland och Sverige



Källa: ÅSUB Turism

Gäster från Polen, Portugal och Tjeckien stannade längst

Gästerna stannade i medeltal 2,1 nätter per person på inkvarteringsanläggningarna, men medeltalet varierade stort för gäster från olika länder. Längst stannade gästerna från Polen med en medellängd på 7,8 nätter, följt av gäster från Portugal och Tjeckien som stannade 6,7 nätter. Av de utomeuropeiska personerna hade gästerna från Bahamas och Sydafrika i genomsnitt de längsta besöken med 3,0 nätter per person. Finländarna stannade 2,0 nätter och svenskarna 2,2. De åländska besöken var i regel kortare, eller i genomsnitt 1,7 nätter per person.

Tabell 26. Anlända gäster och övernattnings efter anläggningstyp och hemland 2021

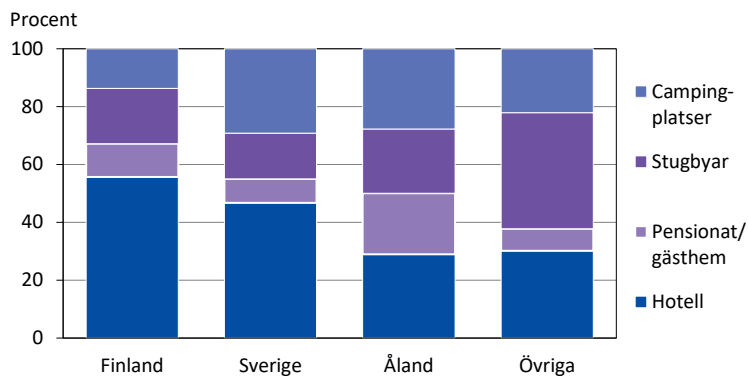
Hemland	Anlända gäster	Övernattningar										
		Totalt			Hotell		Pensionat/gästhem		Stugbyar		Campingplatser	
		Antal	Pro-cent	Per an-länd gäst	Antal	Pro-cent	Antal	Pro-cent	Antal	Pro-cent	Antal	Pro-cent
Totalt	163 827	343 737	100,0	2,1	177 233	100,0	37 931	100,0	69 144	100,0	59 429	100,0
Norden	157 120	322 294	93,8	2,1	171 229	96,6	36 286	95,7	59 993	86,8	54 786	92,2
Åland	6 877	11 573	3,4	1,7	3 352	1,9	2 437	6,4	2 570	3,7	3 214	5,4
Finland	124 175	252 402	73,4	2,0	140 485	79,3	29 059	76,6	48 268	69,8	34 590	58,2
Sverige	25 236	56 528	16,4	2,2	26 385	14,9	4 676	12,3	8 981	13,0	16 486	27,7
Norge	448	968	0,3	2,2	490	0,3	44	0,1	75	0,1	359	0,6
Danmark	340	743	0,2	2,2	441	0,2	69	0,2	99	0,1	134	0,2
Färöarna	9	22	0,0	2,4	21	0,0	-	-	-	-	1	0,0
Grönland	4	8	0,0	2,0	8	0,0	-	-	-	-	-	-
Island	31	50	0,0	1,6	47	0,0	1	0,0	-	-	2	0,0
Europa utom												
Norden	6 443	20 895	6,1	3,2	5 559	3,1	1 580	4,2	9 121	13,2	4 635	7,8
Belgien	89	198	0,1	2,2	64	0,0	19	0,1	42	0,1	73	0,1
Bulgarien	13	55	0,0	4,2	44	0,0	1	0,0	7	0,0	3	0,0
Estland	1 049	2 366	0,7	2,3	1 041	0,6	253	0,7	821	1,2	251	0,4
Frankrike	241	453	0,1	1,9	142	0,1	135	0,4	84	0,1	92	0,2
Grekland	14	37	0,0	2,6	19	0,0	4	0,0	14	0,0	-	-
Irland	30	141	0,0	4,7	140	0,1	1	0,0	-	-	-	-
Italien	121	226	0,1	1,9	101	0,1	69	0,2	42	0,1	14	0,0
Kroatien	7	18	0,0	2,6	18	0,0	-	-	-	-	-	-
Lettland	570	2 886	0,8	5,1	260	0,1	51	0,1	2 444	3,5	131	0,2
Litauen	414	2 096	0,6	5,1	96	0,1	32	0,1	1 910	2,8	58	0,1
Luxemburg	26	82	0,0	3,2	37	0,0	39	0,1	-	-	6	0,0
Malta	5	13	0,0	2,6	13	0,0	-	-	-	-	-	-
Nederländerna	355	883	0,3	2,5	241	0,1	85	0,2	134	0,2	423	0,7
Polen	246	1 921	0,6	7,8	1 297	0,7	46	0,1	464	0,7	114	0,2
Portugal	11	74	0,0	6,7	74	0,0	-	-	-	-	-	-
Rumänien	36	176	0,1	4,9	162	0,1	5	0,0	-	-	9	0,0
Ryssland	154	280	0,1	1,8	193	0,1	54	0,1	17	0,0	16	0,0
Schweiz	360	1 365	0,4	3,8	421	0,2	80	0,2	685	1,0	179	0,3
Slovakien	5	9	0,0	1,8	3	0,0	-	-	-	-	6	0,0
Slovenien	4	8	0,0	2,0	4	0,0	4	0,0	-	-	-	-
Spanien	98	240	0,1	2,4	148	0,1	60	0,2	4	0,0	28	0,0
Storbritannien	232	414	0,1	1,8	115	0,1	245	0,6	39	0,1	15	0,0
Tjeckien	105	706	0,2	6,7	8	0,0	37	0,1	656	0,9	5	0,0
Tyskland	2 066	5 525	1,6	2,7	775	0,4	320	0,8	1 266	1,8	3 164	5,3
Ukraina	22	80	0,0	3,6	27	0,0	11	0,0	42	0,1	-	-
Ungern	6	8	0,0	1,3	4	0,0	4	0,0	-	-	-	-
Vitryssland	12	48	0,0	4,0	48	0,0	-	-	-	-	-	-
Österrike	149	582	0,2	3,9	60	0,0	24	0,1	450	0,7	48	0,1
Övriga Europa	3	5	0,0	1,7	4	0,0	1	0,0	-	-	-	-
Utom Europa	264	548	0,1	2,1	445	0,2	65	0,1	30	0,0	8	0,0
Bahamas	3	9	0,0	3,0	9	0,0	-	-	-	-	-	-
Domin. republ.	6	12	0,0	2,0	-	-	12	0,0	-	-	-	-
El Salvador	4	4	0,0	1,0	4	0,0	-	-	-	-	-	-
Kanada	10	10	0,0	1,0	10	0,0	-	-	-	-	-	-
USA	98	190	0,1	1,9	141	0,1	27	0,1	18	0,0	4	0,0
Övriga Amerika	10	17	0,0	1,7	15	0,0	-	-	-	-	2	0,0
Sydafrika	3	9	0,0	3,0	9	0,0	-	-	-	-	-	-
Övriga Afrika	2	4	0,0	2,0	-	-	4	0,0	-	-	-	-
Cypern	4	12	0,0	3,0	12	0,0	-	-	-	-	-	-
Hongkong	4	6	0,0	1,5	6	0,0	-	-	-	-	-	-
Indien	11	20	0,0	1,8	18	0,0	2	0,0	-	-	-	-
Israel	4	6	0,0	1,5	2	0,0	4	0,0	-	-	-	-
Japan	4	6	0,0	1,5	6	0,0	-	-	-	-	-	-
Kina	12	22	0,0	1,8	19	0,0	3	0,0	-	-	-	-
Pakistan	3	3	0,0	1,0	1	0,0	-	-	-	-	2	0,0
Sydkorea	4	8	0,0	2,0	4	0,0	4	0,0	-	-	-	-
Thailand	4	6	0,0	1,5	4	0,0	-	-	2	0,0	-	-
Turkiet	51	150	0,0	2,9	146	0,1	4	0,0	-	-	-	-
Övriga Asien	8	17	0,0	2,1	12	0,0	5	0,0	-	-	-	-
Australien	15	33	0,0	2,2	23	0,0	-	-	10	0,0	-	-
Övr. Oceanien	4	4	0,0	1,0	4	0,0	-	-	-	-	-	-

Källa: ÅSUB Turism

Nästan 30 procent av svenskarnas övernattningar på campingarna

Lite mer än hälften av övernattningarna tog plats på hotell, en femtedel i stugbyarna, en knapp femtedel på campingplatserna och en tiondel på gästhemmen. Nästan 56 procent av finländarnas övernattningar var hotellnätter och 19 procent stugnätter. För gästerna från Sverige inföll något mindre än hälften av övernattningarna (47 procent) på hotell och 29 procent på campingplatserna. Ålänningarna hade ungefär lika många övernattningar på hotell som på campingplatser, vilka vardera stod för nästan 30 procent. Två femtedelar av övernattningarna av gäster från övriga länder tog plats i stugbyar och under en tredjedel på hotell.

Figur 28. Övernattningar efter typ av inkvarteringsanläggning och gästernas hemland 2021

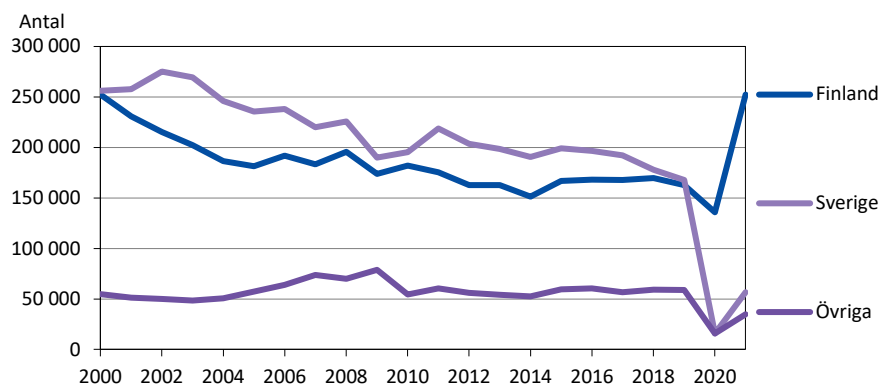


Källa: ÅSUB Turism

Rekord för finländska övernattningarna på 2000-talet

År 2000 stod både Finland och Sverige för ungefär 250 000 övernattningar men därefter har både de finländska och de svenska övernattningarna på de åländska anläggningarna visat en nedåtgående trend under 2000-talet. I mitten av 2010-talet stabiliserade sig de finländska övernattningarna på en nivå på drygt 160 000 övernattningar per år och även de svenska övernattningarna var ungefär lika många 2019. Pandemiåret 2020 rasade antalet svenska övernattningar ner till under 16 000, medan de finländska inte alls minskade lika mycket och blev 136 000. Övernattningarna av gäster från övriga länder har legat på ungefär samma nivå under 2000-talet med drygt 50 000 per år för att 2020 gå ner till 16 000. Under 2021 kom antalet finländska övernattningar upp över antalet år 2000, medan de svenska övernattningarna ökade endast marginellt och övernattningarna av gäster från övriga länder steg ungefär halvvägs till normalnivån före pandemin.

Figur 29. Övernattningar på alla inkvarteringsanläggningar efter gästernas hemland 2000–2021



Källa: ÅSUB Turism

8. Gästhamnar

Under året samlade ÅSUB in statistik från 20 gästhamnar där avgift erlagts, varav 12 stycken i skärgården med 537 båtplatser och 8 hamnar på fasta Åland med 783 platser. Totalt hade de 20 gästhamnarna alltså 1 320 båtplatser. Statistiken redovisas i båtnätter eftersom avgifterna betalas per båt och natt. Gästhamnarna uppskattar det genomsnittliga antalet gäster per båt så att ett ungefärligt antal övernattningar kan räknas ut. Även uppgifterna om hemland är delvis uppskattade siffror.

Belägningsgraden var 55 procent i juli

Båtnätterna uppgick till över 31 000 under 2021. Över 70 procent av dem inföll i juli, medan 14 procent inföll i juni eller tidigare och en lika stor andel under augusti eller senare. Fördelningen var ungefär densamma både på fasta Åland och i skärgården. Under juli hyrdes 55 procent av båtplatserna ut och i juli samt augusti var ungefär en tiondel av platserna belagda. Jämfört med 2019 och 2020 fanns det skillnader i belägningsgraden främst i juli, då knappt hälften av båtplatserna nyttjades 2019 och endast en tredjedel 2020.

Tabell 27. Båtnätter i gästhamnarna efter region och månad 2021

Månad	Totalt		Fasta Åland		Skärgården	
	Antal	Procent	Antal	Procent	Antal	Procent
Totalt	31 410	100,0	18 479	100,0	12 931	100,0
Juni och tidigare	4 442	14,1	2 477	13,4	1 965	15,2
Juli	22 404	71,3	13 306	72,0	9 098	70,4
Augusti och senare	4 564	14,5	2 696	14,6	1 868	14,4

Källa: ÅSUB Turism

Nästan 60 procent av båtnätterna på fasta Åland

Hamnarna på fasta Åland stod för närmare 60 procent av båtnätterna, vilket är en något större andel än 2020. Båtnätterna ökade med 8 procent jämfört med 2019 och med 47 procent i relation till 2020. På fasta Åland var antalet båtnätter ungefär samma 2019 och 2021, men 2020 var de betydligt färre. I skärgårdens gästhamnar minskade båtnätterna ganska obetydligt under 2020 och 2021 ökade antalet med 19 procent jämfört med 2019.

Tabell 28. Båtnätter i gästhamnarna efter region 2019–2021

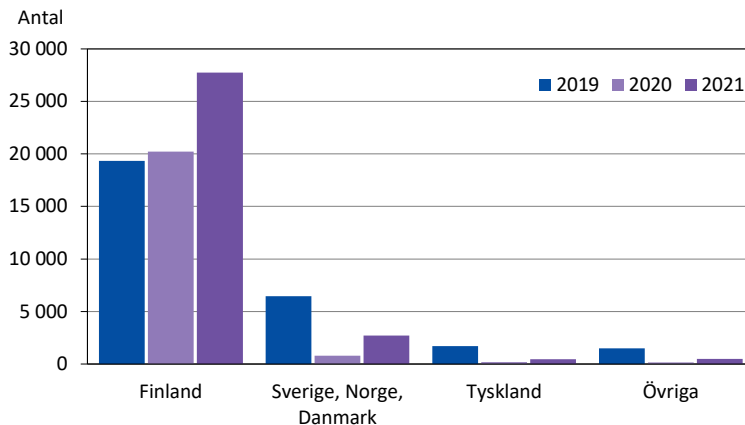
Region	2019	2020	2021	Förändring i procent		
				2019-2020	2020-2021	2019-2021
Antal						
Totalt	28 987	21 358	31 410	-26,3	47,1	8,4
Fasta Åland	18 136	11 583	18 479	-36,1	59,5	1,9
Skärgården	10 851	9 775	12 931	-9,9	32,3	19,2
Andel, procent						
Totalt	100,0	100,0	100,0			
Fasta Åland	62,6	54,2	58,8			
Skärgården	37,4	45,8	41,2			

Källa: ÅSUB Turism

Finländska båtar stod för närmare 90 procent av båtnätterna

Båtar från Finland stod för 88 procent av båtnätterna och övriga Norden för 9 procent. Tyskland noterades för 470 båtnätter, eller nästan 2 procent av alla. De åländska gästhamnarna hade också enstaka besök av båtar från bland annat Estland, Lettland, Polen, Ryssland och Schweiz. Båtnätterna för båtar från Finland blev ett fåtal flera redan under 2020 och under 2021 ökade de med 37 procent jämfört med 2020. Såväl de svenska båtnätterna som båtnätter med båtar från övriga länder minskade under 2020 för att under 2021 öka men inte komma upp till samma nivå som 2019.

Figur 30. Båtnätter i gästhamnarna efter gästernas hemland 2019–2021



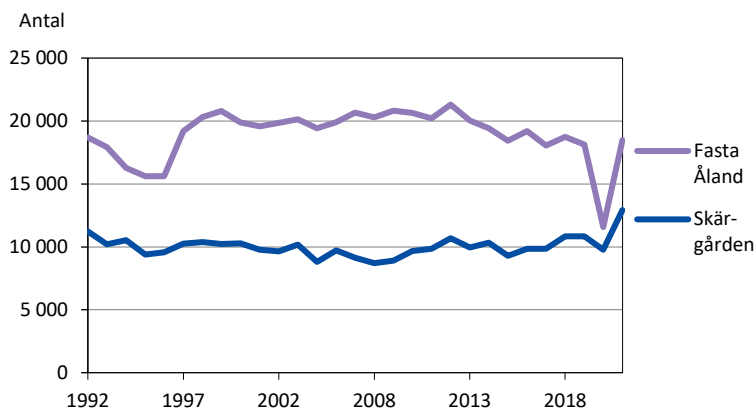
Källa: ÅSUB Turism

Antalet gäster per båt uppskattades till i genomsnitt ungefär tre personer och med hjälp av medeltalet kan gästhamnarnas övernattnings uppskattas till 94 900 under 2021, vilket kan jämföras med 91 800 år 2019 och 64 400 år 2020.

Rekordantal båtnätter i skärgården

Antalet båtnätter har varit relativt konstant de senaste trettio åren med undantag för en svacka i gästhamnarna på fasta Åland 1994–1996 samt under 2020 då resandet påverkades stort av covid-19-pandemin. På fasta Åland har antalet båtnätter legat runt 20 000 per år, men med en svag nedåtgående trend sedan 2014. Gästhamnarna i skärgården har haft en jämnare utvecklingskurva med cirka 10 000 båtnätter per år, en nivå som upprätthölls även under 2020. För 2021 visade skärgårdshamnarna dock en rekordnotering med nästan 13 000 båtnätter.

Figur 31. Båtnätter i gästhamnarna efter region 1992–2021



Källa: ÅSUB Turism

9. Inresande

Inresandestatistiken omfattar inresande med passagerarfärjor, kryssningsfartyg, landskapets skärgårdsfärjor, reguljärflyg samt icke-reguljär flygtrafik. De inresande omfattar hemvändande ålänningar, kryssningsresenärer som övernattar ombord, dagsresenärer som lämnar Åland samma dag som de kommer samt turister som övernattar i land. Personer som kommer till Åland med egen båt ingår inte.

Fler inresande än 2020, men minskning med 57 procent från 2019

Den negativa inverkan av covid-19-pandemin som präglade inresandet 2020 fortsatte under 2021. Även om inresandet ökade från 680 000 personer 2020 till 885 000 år 2021 så minskade det med 57 procent jämfört med 2019. Under alla månader 2021 var inresandet betydligt mindre än under motsvarande månader 2019, men sämst var läget under de första fem månaderna då nedgången rörde sig runt 80 procent varje månad.

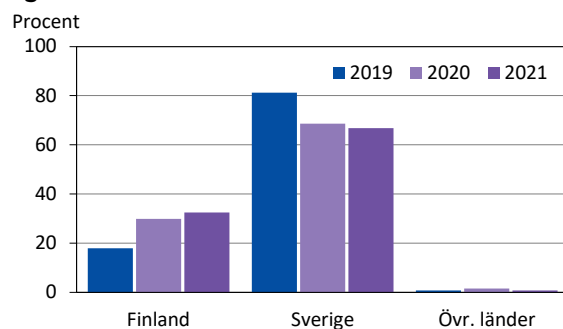
Tabell 29. Inresande efter månad 2019–2021

Månad	2019	2020	2021	Förändring 2019–2021	
				Antal	Procent
Totalt	2 043 890	679 205	884 958	-1 158 932	-56,7
Januari	68 971	102 431	17 792	-51 179	-74,2
Februari	124 967	115 454	20 043	-104 924	-84,0
Mars	135 460	42 579	18 679	-116 781	-86,2
April	134 054	3 012	24 984	-109 070	-81,4
Maj	186 439	8 040	42 545	-143 894	-77,2
Juni	206 581	37 430	88 516	-118 065	-57,2
Juli	330 292	123 003	207 066	-123 226	-37,3
Augusti	240 430	77 594	117 916	-122 514	-51,0
September	161 594	58 947	88 856	-72 738	-45,0
Oktober	166 521	55 403	99 649	-66 872	-40,2
November	144 908	28 772	89 459	-55 449	-38,3
December	143 673	26 540	69 453	-74 220	-51,7

Källa: ÅSUB Turism

Liksom tidigare år kom majoriteten av de inresande från Sverige, men andelen var betydligt mindre än vanligt, 67 procent mot 81 procent 2019.

Figur 32. Andel inresande 2019–2021 efter avreseland

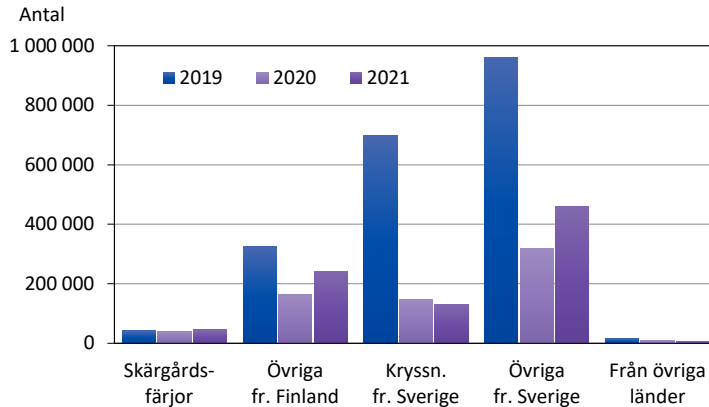


Källa: ÅSUB Turism

Inresandet med skärgårdsfärjorna ökade jämfört med 2019

Kryssningsresenärer från Sverige var den grupp av inresande som minskade mest jämfört med 2019. Nedgången var över 80 procent, medan antalet övriga resenärer från Sverige halverades. När det gäller inresandet från Finland ökade antalet resenärer med skärgårdsfärjorna med 8 procent, men övriga inresande reducerades med 25 procent. Inresandet från övriga länder gick ned med 58 procent jämfört med 2019. Såväl kryssningsresenärerna från Sverige som inresandet från övriga länder minskade också i förhållande till den redan låga nivån 2020.

Figur 33. Inresande efter avreseland och transportmedel 2019–2021



Källa: ÅSUB Turism

Rekordstort inresande från Finland i juli

Totalt sett minskade inresandet från Finland med 22 procent, eller 80 000 personer, jämfört med 2019. Nedgången var störst under januari–maj då minskningen under de olika månaderna varierade mellan 50 och 75 procent. I juni samt augusti–december var motsvarande siffra under 25 procent. Juli var en exceptionell månad då inresandet från Finland steg med 41 procent jämfört med 2019 och nådde det högsta antalet för juli under 2000-talet med drygt 88 000 personer. Inresandet med skärgårdsfärjorna var större än 2019 alla månader från och med juni, medan det övriga inresandet från Finland översteg nivån för 2019 endast under juli månad.

Tabell 30. Inresande från Finland efter transportmedel och månad 2019–2021

Månad	Totalt			Skärgårdsfärjor			Övriga			Förändr. 2019–2021	
	2019	2020	2021	2019	2020	2021	2019	2020	2021	Antal	Procent
Totalt	367 139	202 918	287 509	42 039	39 354	45 408	325 100	163 564	242 101	-79 630	-21,7
Januari	16 270	17 955	6 897	1 348	1 260	1 287	14 922	16 695	5 610	-9 373	-57,6
Februari	19 340	20 281	7 398	1 211	1 220	1 323	18 129	19 061	6 075	-11 942	-61,7
Mars	23 649	8 066	5 975	2 946	1 284	1 452	20 703	6 782	4 523	-17 674	-74,7
April	25 731	2 385	9 128	1 739	1 229	2 244	23 992	1 156	6 884	-16 603	-64,5
Maj	34 976	6 109	17 287	3 759	2 371	2 895	31 217	3 738	14 392	-17 689	-50,6
Juni	43 101	22 847	36 369	6 588	6 057	7 038	36 513	16 790	29 331	-6 732	-15,6
Juli	62 930	54 049	88 462	9 786	10 672	12 628	53 144	43 377	75 834	25 532	40,6
Augusti	41 126	26 416	34 471	6 378	6 252	7 147	34 748	20 164	27 324	-6 655	-16,2
September	26 795	14 483	21 451	2 984	3 033	3 232	23 811	11 450	18 219	-5 344	-19,9
Oktober	28 219	13 194	25 408	2 176	2 543	2 652	26 043	10 651	22 756	-2 811	-10,0
November	24 350	8 941	18 945	1 651	1 760	1 802	22 699	7 181	17 143	-5 405	-22,2
December	20 652	8 192	15 718	1 473	1 673	1 708	19 179	6 519	14 010	-4 934	-23,9

Källa: ÅSUB Turism

Drygt en miljon färre inresande från Sverige än 2019

Jämfört med 2019 minskade de inresande från Sverige med drygt en miljon, vilket innebär en nedgång med 64 procent. Det var främst kryssningsresenärerna som decimerades och under årets första fem månader gjordes inga kryssningsresor alls på grund av covid-19-pandemin. Det var också under januari–maj som nedgången av inresandet från Sverige var störst med varierande minskningsgrad på 79–89 procent de olika månaderna. Den procentuella nedgången var lägre under årets övriga månader, mellan 41 och 68 procent, med det minsta fallet i november. Totalt sett ökade inresandet något jämfört med 2020, men kryssningsresenärerna var färre 2021 än 2020.

Tabell 31. Inresande från Sverige efter transportmedel och månad 2019–2021

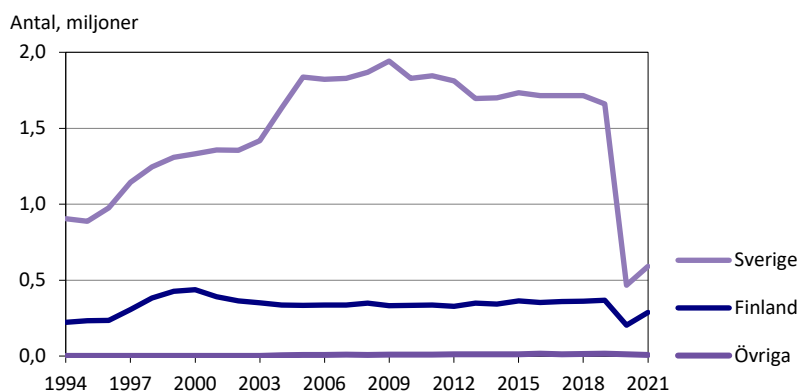
Månad	Totalt			Kryssningsfartyg			Övriga			Förändr. 2019–2021	
	2019	2020	2021	2019	2020	2021	2019	2020	2021	Antal	Procent
Totalt	1 660 634	465 698	590 696	700 215	147 663	131 417	960 419	318 035	459 279	-1 069 938	-64,4
Januari	52 147	83 826	10 895	30 464	45 824	-	21 683	38 002	10 895	-41 252	-79,1
Februari	105 062	94 684	12 645	49 869	48 197	-	55 193	46 487	12 645	-92 417	-88,0
Mars	111 265	34 306	12 704	59 969	15 404	-	51 296	18 902	12 704	-98 561	-88,6
April	107 356	627	15 856	36 530	-	-	70 826	627	15 856	-91 500	-85,2
Maj	149 863	1 931	25 258	63 056	-	-	86 807	1 931	25 258	-124 605	-83,1
Juni	161 300	12 533	52 147	54 207	-	9 394	107 093	12 533	42 753	-109 153	-67,7
Juli	262 956	65 971	114 685	83 639	8 450	19 252	179 317	57 521	95 433	-148 271	-56,4
Augusti	197 841	48 052	82 647	76 070	8 126	14 951	121 771	39 926	67 696	-115 194	-58,2
September	133 648	43 533	66 651	60 883	7 721	18 372	72 765	35 812	48 279	-66 997	-50,1
Oktober	137 177	42 153	73 383	68 385	11 345	25 881	68 792	30 808	47 502	-63 794	-46,5
November	119 834	19 771	70 307	59 023	2 596	27 353	60 811	17 175	42 954	-49 527	-41,3
December	122 185	18 311	53 518	58 120	-	16 214	64 065	18 311	37 304	-68 667	-56,2

Källa: ÅSUB Turism

Långt tillbaka till normalnivån för inresandet från Sverige

Under 2000-talet har resenärer från Sverige dominerat inresandet med över 1,5 miljoner inresande varje år sedan 2004, fram till det första covid-19-drabbade året 2020 då antalet sjönk till under en halv miljon. Inresandet från Finland har legat på en nivå runt 350 000 personer sedan millennieskiftet, men sjönk 2020 till drygt 200 000. Under 2021 skedde en återhämtning av inresandet från bägge länder, men volymen var fortsättningsvis långt under normalnivån, särskilt gällande inresandet från Sverige. Antalet inresande från övriga länder har legat på just över 10 000 personer per år sedan början av 2010-talet med en toppnotering över 16 000 år 2019. Under 2020 var antalet åter drygt 10 000 för att 2021 sjunka till knappa 7 000.

Figur 34. Inresande efter avreseland 1994–2021



Källa: ÅSUB Turism

De senaste statistikrapporterna från ÅSUB

- 2020:1 Turiststatistik 2019
- 2020:2 Kommunernas och kommunalförbundens ekonomi och verksamhet 2019
- 2020:3 Löner för offentligt anställda på Åland år 2019
- 2020:4 Befolkningen 2019
- 2021:1 Uppföljning av trafikolyckor i Mariehamn. Åren 2014–2019
- 2021:2 Turiststatistik 2020
- 2021:3 Löner för offentligt anställda på Åland år 2020
- 2021:4 Kommunernas och kommunalförbundens ekonomi och verksamhet 2020
- 2021:5 Avfallsstatistik 2020
- 2021:6 Befolkningen 2020
- 2021:7 Löner inom den privata sektorn 2020

Ålands statistik- och utredningsbyrå, ÅSUB, är en oberoende institution vars främsta uppgifter är att verka som Ålands officiella statistikmyndighet och bedriva forskning och utredningsverksamhet. ÅSUB producerar aktuell statistik inom ett stort antal områden. Inom forskningen och utredningsverksamheten är det samhällsekonomiska området centralt men verksamheten omfattar även många andra relevanta samhällsfrågor.

All statistik, alla rapporter och annat kunskapsunderlag publiceras på ÅSUB:s webbplats www.asub.ax.



Tel. +358 18 25490
info@asub.ax | www.asub.ax
PB 1187 | AX-22 111 Mariehamn