

Utbildning efter grundskolan samt vid Högskolan på Åland hösten 2020

Nästan 450 personer studerar på Ålands lyceum hösten 2020 och cirka 630 på Ålands yrkesgymnasium. På Lycéet är 58 procent kvinnor och 42 procent män, medan Yrkesgymnasiet har omvänd könsfördelning med 43 procent kvinnor och 57 procent män. Vid Högskolan på Åland studerar 489 personer varav 59 procent är män. På Ålands folkhögskola finns 41 studerande och där är kvinnorna i klar majoritet med 76 procent. Totalt studerar drygt 1 600 personer på olika nivåer inom den åländska utbildningen efter grundskolenivå.

Tabell 1. Studerande hösten 2020 efter nivå, kön, hemort och ålder

	Skola			
	Ålands yrkesgymnasium	Ålands lyceum	Högskolan på Åland	Ålands folkhögskola
Totalt	627	446	489	41
Kön				
Kvinnor	272	260	202	31
Män	355	186	287	10
Hemort				
Åland	598	439	322	39
Finland	24	5	118	2
Sverige	5	1	47	-
Övriga	-	1	2	-
Ålder				
15–19	470	442	12	20
20–24	60	4	189	4
25–29	28	-	119	2
30–39	39	-	112	5
40–49	22	-	40	6
50–59	7	-	17	4
60+	1	-	-	-

Källa: ÅSUB Utbildningsstatistik

Av de studerande på Ålands yrkesgymnasium hade nästan fem procent sin hemort utanför Åland vid antagningen till studierna. Detta är en tydlig minskning i jämförelse med hösten 2019 då åtta procent kom utifrån. På Ålands lyceum är samma andel ungefär lika stor som förra året, runt 1,5 procent. Av de som studerar vid Högskolan är 34 procent från orter utanför Åland, en nedgång med 2 procentenheter i jämförelse med året innan. På Folkhögskolan kommer endast två studerande utifrån.

Innehållsförteckning

Beskrivning av statistiken.....	3
Utbildning på gymnasienivå.....	5
Högskoleutbildning.....	13
Folkhögskoleutbildning.....	19

Tabellförteckning

Tabell 1. Studerande hösten 2020 efter nivå, kön, hemort och ålder	1
Tabell 2. Studerande på gymnasienivå hösten 2020 efter skola, utbildning, årskurs, medelålder, kön och hemort.....	5
Tabell 3. Studerande på gymnasienivå hösten 2020 efter utbildningsområde och kön .	7
Tabell 4. Studerande på gymnasienivå hösten 2020 efter hemort	8
Tabell 5. Språkstudier på gymnasienivå hösten 2020 efter kön och skola	10
Tabell 6. Nya studieplatser, sökande, och antagna på gymnasienivå hösten 2020 efter skola och program	12
Tabell 7. Studerande vid Högskolan på Åland hösten 2020 efter program, medelålder, kön och hemort.....	13
Tabell 8. Studerande vid Högskolan på Åland hösten 2020 efter utbildningsområde och kön	14
Tabell 9. Studerande vid Högskolan på Åland 2010–2020 efter utbildningsprogram .	14
Tabell 10. Studerande vid Högskolan på Åland hösten 2020 efter hemort.....	15
Tabell 11. Nya studieplatser, sökande och antagna till Högskolan på Åland hösten 2020 efter program.....	17
Tabell 12. Studerande vid Högskolan på Åland hösten 2020, efter utbildningsprogram vid Högskolan på Åland och tidigare studieland	18
Tabell 13. Studerande vid Ålands folkhögskola hösten 2020 efter utbildning, medelålder, kön och hemort.....	19
Tabell 14. Studerande vid Ålands folkhögskola hösten 2020 efter hemort.....	20
Tabell 15. Nya studieplatser, sökande och antagna till Ålands folkhögskola hösten 2020	20

Diagramförteckning

Diagram 1. Studerande på gymnasienivå 2000–2020 efter utbildning	7
Diagram 2. Studerande på gymnasienivå efter hemregion och utbildningstyp hösten 2020	8
Diagram 3. Studerande på gymnasienivå efter skola och modersmål hösten 2020	9
Diagram 4. Studerande på gymnasienivå (utom studerande på en vuxen- eller integrationsutb.) efter ålder hösten 2020	9
Diagram 5. Studerande på en vuxen- eller integrationsutbildning på gymnasienivå efter ålder hösten 2020.....	10
Diagram 6. Antal lästa språk per studerande på gymnasienivå hösten 2020	11
Diagram 7. Studerande vid Högskolan på Åland 2000–2020 efter hemort.....	15
Diagram 8. Studerande vid Högskolan på Åland hösten 2020 efter ålder och kön.....	16
Diagram 9. Studerande vid Högskolan på Åland hösten 2020 som tidigare studerat på Åland eller i Finland, efter tidigare utbildning.....	17
Diagram 10. Studerande vid Ålands folkhögskola 2006–2020.....	19
Diagram 11. Studerande vid Ålands folkhögskola hösten 2020 efter ålder	20

Beskrivning av statistiken

Detta meddelande innehåller statistik om åländsk utbildning efter grundskolan och på högskolenivå höstterminen 2020. Insamlingen är en totalundersökning och uppgifter från Ålands lyceum, Ålands yrkesgymnasium, Ålands folkhögskola och Högskolan på Åland ligger till grund för statistiken. Uppgifterna gäller situationen i början av läsåret, eller den 20 september. Vissa jämförelser med tidigare år görs också. Statistiken över Högskolan på Åland behandlar enbart de som studerar examensinriktade ämnen eller kursutbildningar. Utöver detta finns även den öppna högskolan, som inte behandlas i detta statistikmeddelande. Statistikens syfte är att ge en heltäckande bild av de studerande inom den åländska utbildningen efter grundskolenivå. Statistiken omfattar inte utbytesstuderande som studerar vid Högskolan på Åland och inte heller studerande med studieuppehåll.

Under 2011 reformerades gymnasialstadieutbildningen på Åland, då Ålands handelsläroverk, Ålands hotell- och restaurangskola, Ålands sjömansskola, Ålands vårdinstitut samt Ålands yrkesskola sammanslogs till Ålands yrkesgymnasium. Verksamheten vid Ålands naturbruksskola upphörde efter vårterminen 2011. Ålands lyceum och Ålands yrkesgymnasium leds av myndigheten Ålands gymnasium. Sjöfartsprogrammen på Ålands yrkesgymnasium och Högskolan på Åland marknadsförs av Ålands sjöfartsakademi som är en helhet under Högskolan på Åland.

Utbildningsområdena bygger på den internationella utbildningsklassificeringen, ISCED. Vissa av utbildningsprogrammen som tidigare hänförts till det tekniska ämnesområdet har fr.o.m. 2006 placerats i serviceområdet, varför dessa områden inte på ett rättvisande sätt kan jämföras med tidigare års uppgifter. Fr.o.m. 2017 används den förnyade klassificeringen ISCED-F 2013. I den nya klassificeringen har det tidigare utbildningsområdet handel och samhällsvetenskaper delats upp i två områden – de samhällsvetenskapliga områdena samt handel, administration och juridik. Utöver detta har utbildningsområdet databehandling och kommunikation (IKT) tillkommit och områdena hälso- och socialvård samt servicebranscher har bytt namn till hälsovård och välfärd respektive tjänster.

Några definitioner och förklaringar:

Landskommuner: Alla kommuner utom Mariehamn

Landsbygden: Alla kommuner på fasta Åland utom Mariehamn

Skärgården: Brändö, Föglö, Kumlinge, Kökar, Sottunga och Vårdö

- Exakt 0 enheter

. Uppgift ologisk, kan ej förekomma

Statistiken baseras på individuppgifter som ÅSUB begärt in från skolornas studeranderegister. Uppgifterna om studieplatser, sökande och antagna kommer dels från den samåländska elevantagningen och dels från skolorna. ÅSUB riktar ett tack till alla som har bidragit med uppgifter och kommentarer.

ÅSUB publicerar sedan år 2000 ett årligt statistikmeddelande om utbildning efter grundskolan samt vid Högskolan på Åland. Ytterligare statistik i detta ämne, bland annat flera tidsserier, kan man hitta på ÅSUBs hemsida (www.asub.ax). Statistik om lärarna inom det åländska skolväsendet publiceras sedan 2005 vart tredje år.

Övrig årlig utbildningsstatistik som ÅSUB sammanställer gäller grundskolan, avlagda examina, utbildning som inte leder till examen samt studerande utanför Åland. En prognos om det framtida elevunderlaget gavs ut i juni 2010. All utbildningsstatistik är tillgänglig på vår webbplats som publikationer, databaser och exceltabeller.

Den åländska utbildningen efter grundskolan

Den åländska utbildningen efter grundskolan upprätthålls av Ålands landskapsregering. På gymnasienivå finns Ålands lyceum som tillhandahåller allmänbildande gymnasieutbildning och Ålands yrkesgymnasium som ger grundläggande yrkesutbildning. Högscoleutbildningen sker sedan år 2003 vid Högskolan på Åland. Ålands landskapsregering driver också Ålands folkhögskola, vars verksamhet hör till övrig utbildning.

Utbildning på gymnasienivå

Minskat antal studerande med hemort utanför Åland

Hösten 2020 har Ålands lyceum 446 studerande och Ålands yrkesgymnasium 627.

De enskilda utbildningsprogram på Yrkesgymnasiet som har flest studerande är företagsekonomi (ej vuxenutbildning) samt utbildningen till närvårdare.

Tabell 2. Studerande på gymnasienivå hösten 2020 efter skola, utbildning, årskurs, medelålder, kön och hemort

Utbildning Skola Program	Totalt	Årskurs				Medel- ålder	Kön, procent		Hemort, procent	
		1	2	3	4		Kvinnor	Män	Åland	Utanför Åland
Totalt	1 073	604	550	533	13	19,1	49,6	50,4	96,6	3,4
Allmänbildande gymnasieutbildning										
Ålands lyceum	446	152	140	141	13	17,1	58,3	41,7	98,4	1,6
Allmänbildande gymnasieexamen	446	152	140	141	13	17,1	58,3	41,7	98,4	1,6
Kompletteringsstudier	-	-	-	-	-	-	-	-	-	-
Grundläggande yrkesutbildning										
Ålands yrkesgymnasium	627	226	205	196	-	20,5	43,4	56,6	95,4	4,6
Företagsekonomi	56	20	17	19	-	17,8	42,9	57,1	100,0	-
Företagsekonomi, vuxen	22	-	12	10	-	33,6	86,4	13,6	100,0	-
Informations- och kommunikationsteknik	47	16	16	15	-	18,9	12,8	87,2	97,9	2,1
Hotell och rest., inr. kock	44	13	15	16	-	18,7	54,5	45,5	90,9	9,1
Hotell och rest., inr. servitör, integrationsutb.	6	6	-	-	-	46,2	83,3	16,7	100,0	-
Hotell och rest., inr. servitör	12	-	12	-	-	17,7	83,3	16,7	100,0	-
Hotell och rest., servitör, gymn. bas.	2	-	2	-	-	22,0	100,0	-	100,0	-
Hotell och rest., kock specialdiet	11	11	-	-	-	38,3	72,7	27,3	100,0	-
Närvårdare	48	20	16	12	-	17,8	93,8	6,3	97,9	2,1
Närvårdare, vuxen	29	-	16	13	-	36,6	86,2	13,8	100,0	-
Närvårdare, inr. handikappoms., vuxen	1	-	-	1	-	48,0	100,0	-	100,0	-
Närvårdare, inr. äldreoms., vuxen	2	-	-	2	-	32,0	50,0	50,0	100,0	-
Barnledare	31	17	14	-	-	18,2	87,1	12,9	100,0	-
Samhällelig och social sektor	21	-	-	21	-	20,6	81,0	19,0	100,0	-
Fastighetsskötare, specialunderv.	4	2	-	2	-	17,5	-	100,0	100,0	-
Lokalvårdare, specialunderv.	1	-	1	-	-	19,0	100,0	-	100,0	-
Kock, specialunderv.	12	4	4	4	-	20,1	50,0	50,0	91,7	8,3
Yrkesträning	10	7	3	-	-	17,2	40,0	60,0	100,0	-
Byggteknik	42	15	15	12	-	18,0	11,9	88,1	100,0	-
Elteknik	30	15	-	15	-	18,7	13,3	86,7	100,0	-
Fordons- och transportteknik	34	14	11	9	-	18,1	32,4	67,6	94,1	5,9
Frisör	16	5	8	3	-	17,4	100,0	-	100,0	-
Verkstads- och produktionsteknik	25	13	10	2	-	17,8	4,0	96,0	100,0	-
Husteknik (VVS)	29	15	-	14	-	18,2	3,4	96,6	100,0	-
Sjöfart, vaktman	33	33	-	-	-	17,1	9,1	90,9	87,9	12,1
Sjöfart, däck- o maskinreparatör	24	-	12	12	-	19,3	4,2	95,8	79,2	20,8
Sjöfart, fartygselektriker	15	-	10	5	-	23,6	6,7	93,3	73,3	26,7
Sjöfart, vaktmaskinmästare	20	-	11	9	-	20,0	20,0	80,0	65,0	35,0
Sjöfart, vaktstyrman	-	-	-	-	-	-	-	-	-	-

Not: I en del fall saknas studerande på vissa årskurser i en flerårig utbildning. Detta kan bero på att utbildningen inte tar in nya studerande varje år, eller på att det ett visst år inte har funnits tillräckligt med sökande. I vissa fall finns det studerande bara på årskurs tre trots att en utbildning är ettårig, beroende på att denna utbildning utgör en påbyggnad eller fortsättning på en annan utbildning.

Källa: ÅSUB Utbildningsstatistik

Könsfördelningen varierar mycket inom de olika utbildningsprogrammen, vilket framgår av *Tabell 2* på föregående sida. Om man ser till Ålands yrkesgymnasium som helhet är männen 13 procentenheter fler än kvinnorna. Orsaken till detta beror framför allt på att betydligt fler män än kvinnor studerar på sjöfartsutbildningarna och de tekniska programmen. Kvinnorna studerar framförallt inom de mer socialt inriktade programmen så som närvårdare och barnledare, men även inom utbildningar till serviceyrken som servitör och frisör. På Ålands lyceum är istället kvinnorna i majoritet med ett övertag på nästan 17 procentenheter. Både på Lycéet och Yrkesgymnasiet har könsskillnaden ökat med cirka 4 till 5 procentenheter i jämförelse med förra året.

Medelåldern på de studerande är drygt 17 år på Ålands lyceum och strax över 20 år på Ålands yrkesgymnasium. Att medelåldern är högre på yrkesgymnasiet beror på att man tillhandahåller utbildningar specifikt riktat till vuxna.

I jämförelse med förra året har andelen studerande med hemort utanför Åland minskat med ungefär 35 procent och särskilt stor är minskningen inom sjöfartsutbildningarna där andelen nästan halverats. De studerande som kommer från orter utanför Åland återfinns framför allt på sjöfartsutbildningarna och kommer nästan uteslutande från Finland och Sverige. Uppgifterna om de studerandes hemort gäller hemorten vid antagningen till utbildningen.

Ojämna könsfördelning inom flera utbildningsområden

För att få en mer sammanfattande bild av studierna på gymnasienivå har utbildningarna i *Tabell 3* på nästa sida klassificerats efter utbildningsområden. Dessa områden bygger på den internationella utbildningsklassificeringen, ISCED. Den allmänbildande utbildningen, vilken omfattar Ålands lyceum, är det största utbildningsområdet med 42 procent av alla studerande på gymnasienivå. Därefter kommer tjänstebranschen och teknisk utbildning, båda med en andel på runt 17 procent. Det minsta utbildningsområdet (förutom övrigt) är det samhällsvetenskapliga och omfattar enbart den sista årskursen som går den utgående utbildningen till sociokant.

Nio av tio som läser en utbildning inom området hälsovård och välfärd samt det pedagogiska området är kvinnor medan könsfördelningen är närmast den motsatta inom det tekniska området samt databehandling och kommunikation. Fördelningen mellan könen är som jämnast inom området handel, administration och juridik, vilket omfattar det ordinarie utbildningsprogrammet för företagsekonomi och företagsekonomi för vuxna.

Tabell 3. Studerande på gymnasienivå hösten 2020 efter utbildningsområde och kön

Utbildningsområde	Antal			Procent	
	Totalt	Kvinnor	Män	Kvinnor	Män
Totalt	1 073	532	541	49,6	50,4
Allmänbildande	446	260	186	58,3	41,7
Pedagogisk	31	27	4	87,1	12,9
Humanistisk	-	-	-	-	-
Samhällsvetenskap	21	17	4	81,0	19,0
Handel, administration, juridik	78	43	35	55,1	44,9
Naturvetenskap	-	-	-	-	-
Databehandling och kommunikation (IKT)	47	6	41	12,8	87,2
Teknisk	179	23	156	12,8	87,2
Lant- och skogsbruk	-	-	-	-	-
Hälsovård och välfärd	80	72	8	90,0	10,0
Tjänster	181	80	101	44,2	55,8
Övrigt	10	4	6	40,0	60,0

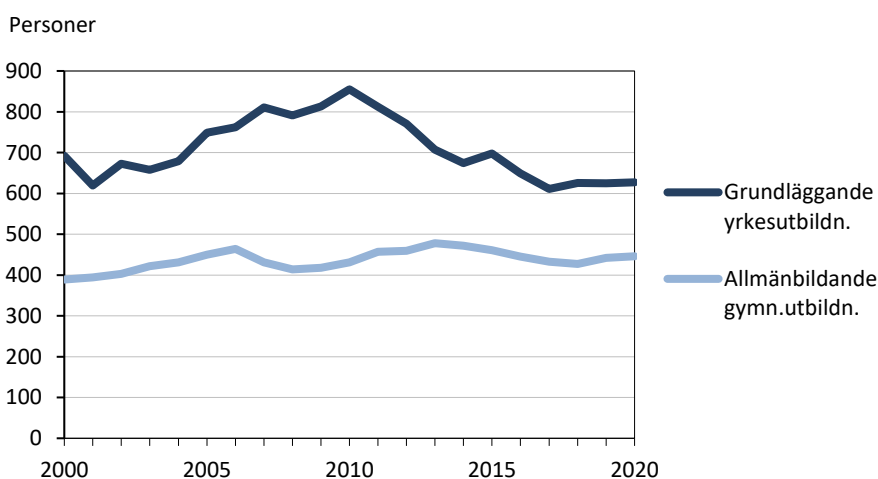
Källa: ÅSUB Utbildningsstatistik

Antalet studerande inom grundläggande yrkesutbildning var som störst år 2010

I *Diagram 1* nedan presenteras antalet studerande över tid för de som läst en allmänbildande utbildning eller en grundläggande yrkesutbildning. Samtliga som studerat inom allmänbildande utbildning har gjort det på Ålands lyceum, medan studerande inom grundläggande yrkesutbildning har gått på någon av de yrkesskolor som fanns fram till 2011 och därefter Ålands yrkesgymnasium.

Åren 2000 till 2004 låg antalet studerande inom grundläggande yrkesutbildning på mellan 600 och 700 personer. Därefter steg antalet för varje år fram till och med 2010 då de studerande nådde över 850 personer. Sedan dess har antalet återgått till samma nivåer som i början av 2000-talet. Studerandeantalet inom den allmänbildande gymnasieutbildningen har inte uppvisat en liknande upp- och nedgång. Antalet har istället legat relativt stabilt mellan 400 och 500 studerande under hela perioden.

Diagram 1. Studerande på gymnasienivå 2000–2020 efter typ av utbildning



Källa: ÅSUB Utbildningsstatistik

Mariehamnarna läser en allmänbildande utbildning i större utsträckning

Över hälften av de åländska studerande kommer från landsbygden. Nästan 40 procent från Mariehamn och 6 procent från skärgården. Av de studerande med hemort utanför Åland kommer över 80 procent från Finland och nästan alla studerar på Yrkesgymnasiet.

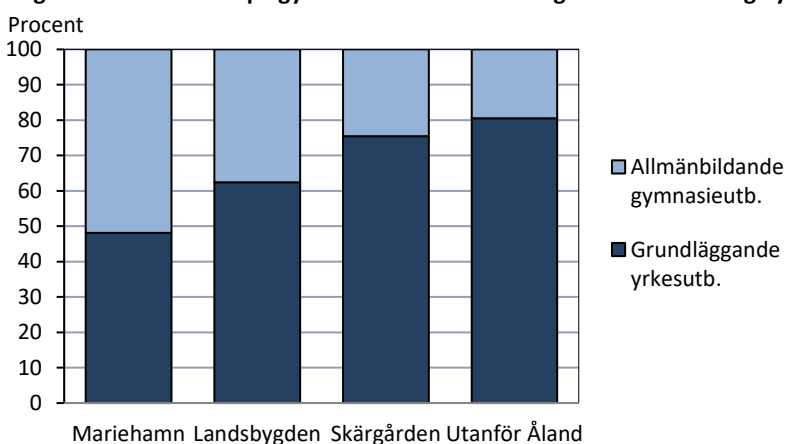
Tabell 4. Studerande på gymnasienivå hösten 2020 efter hemort

Studerande från Åland		Studerande utifrån	
Totalt	1 037	Totalt	36
Därav andel som kommer ifrån			
Mariehamn	38,5	Finland	80,6
Landsbygden	55,6	Sverige	16,7
Skärgården	5,9	Övriga länder	2,8

Källa: ÅSUB Utbildningsstatistik

I *Diagram 2* nedan presenteras hur de studerande på gymnasienivå från olika regioner fördelar sig mellan de som läser en allmänbildande utbildning och de som läser en yrkesutbildning. Bland studerande från Mariehamn är det ungefär lika vanligt att man studerar en allmänbildande utbildning som en yrkesutbildning, medan studerande från landsbygden och skärgården i större utsträckning läser en grundläggande yrkesutbildning. Inom gruppen som kommer från orter utanför Åland läser nästan alla en yrkesutbildning, vilket kan hänföras till att många söker sig till någon av sjöfartsutbildningarna.

Diagram 2. Studerande på gymnasienivå efter hemregion och utbildningstyp hösten 2020

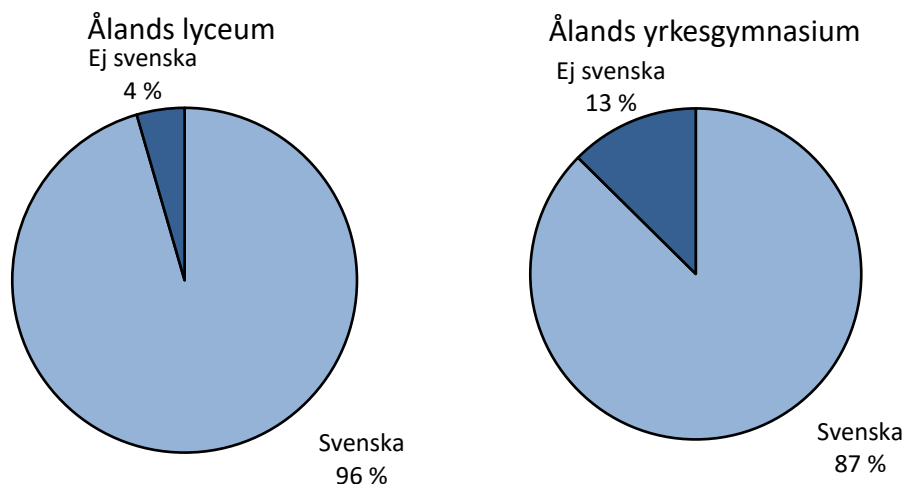


Källa: ÅSUB Utbildningsstatistik

Tre gånger så vanligt med ett annat modersmål än svenska på Yrkesgymnasiet än Lycéet

Andelen studerande med annat modersmål än svenska presenteras per skola i *Diagram 3* på nästa sida. På Ålands yrkesgymnasium är andelen med ett annat modersmål än svenska tre gånger så stor som på Ålands lyceum. Ungefär 40 procent av eleverna med annat modersmål än svenska på Ålands yrkesgymnasium går i någon av integrations- eller vuxenutbildningarna. Förutom svenska är de vanligaste modersmålen rumänska, estniska, ryska och finska.

Diagram 3. Studerande på gymnasienivå efter skola och modersmål hösten 2020



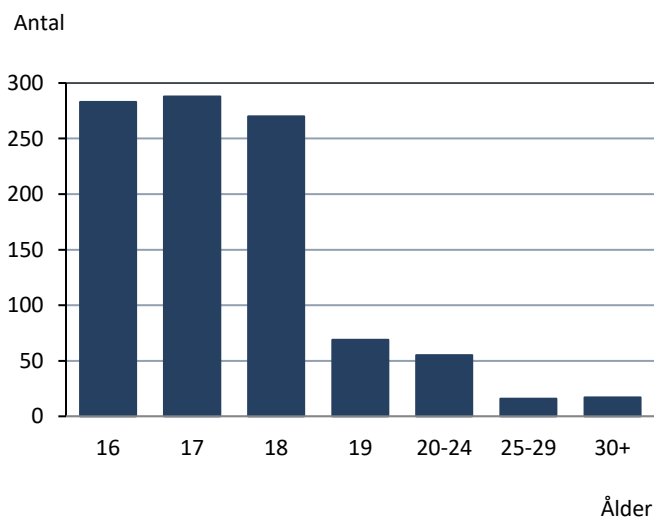
Källa: ÅSUB Utbildningsstatistik

Nästan två procent är 30 år eller äldre på en ordinarie gymnasieutbildning

Nedanstående två figurer visar åldersfördelningen bland de studerande på gymnasienivå. Då åldersstrukturen ser väldigt olika ut beroende på om du läser en vuxen- eller integrationsutbildning eller inte presenteras två diagram.

De allra flesta på gymnasienivå som inte läser någon vuxenutbildning eller integrationsutbildning är mellan 16 och 18 år (*Diagram 4* nedan). Dessa utgör nästan 85 procent av alla studerande. Därefter är flest 19 år och sedan minskar antalet ju högre man kommer upp i åldrarna. Andelen som är 30 år eller äldre är strax under två procent.

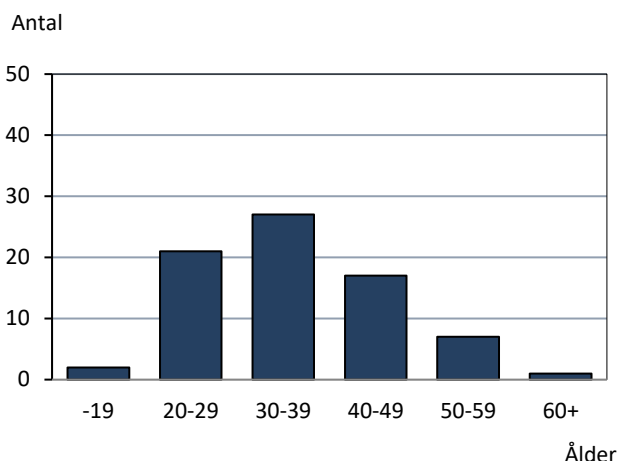
Diagram 4. Studerande på gymnasienivå (utom studerande på en vuxen- eller integrationsutb.) efter ålder hösten 2020



Källa: ÅSUB Utbildningsstatistik

Bland studerande som läser en vuxen- eller integrationsutbildning på gymnasienivå är flest 30 till 39 år, vilket kan ses i *Diagram 5* på nästa sida.

Diagram 5. Studerande på en vuxen- eller integrationsutbildning på gymnasienivå efter ålder hösten 2020



Källa: ÅSUB Utbildningsstatistik

Drygt hälften av gymnasieeleverna läser finska

Bland de studerande på gymnasienivå läser 91 procent engelska och 55 procent finska. Dessa andelar är betydligt högre än förra året och det beror på att definitionen för en språkstudierande har ändrats. Tidigare har bara de som studerat ett språk under aktuellt läsår räknats med, nu räknas även de som kommer att studera ett språk under sin utbildning med. Denna förändring gäller enbart de studerande på Yrkesgymnasiet. På Ålands lyceum är engelska obligatoriskt för alla, varför andelen engelskstuderande uppgår till 100 procent. På Ålands yrkesgymnasium är samma andel 85 procent. Därefter är finska störst på båda skolor. Det enda språk förutom engelska och finska som läses på Yrkesgymnasiet är spanska. På Lycéet läser de studerande även tyska, franska och ryska. Fler män än kvinnor läser engelska och ryska medan kvinnorna utgör en majoritet inom övriga språk.

Tabell 5. Språkstudier på gymnasienivå hösten 2020 efter kön och skola

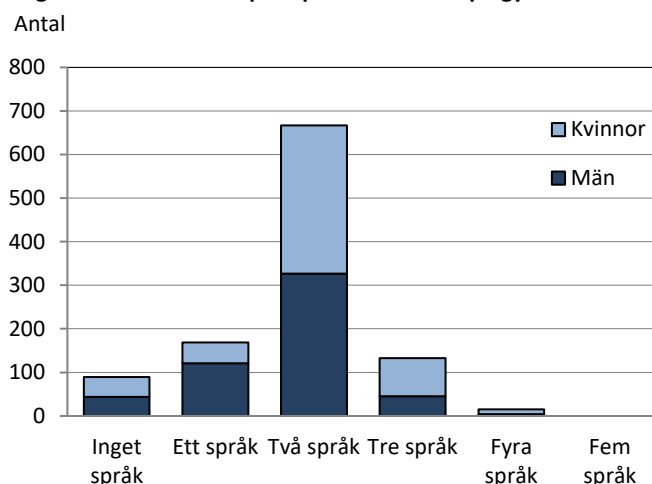
Språk	Totalt	Kön		Skola	
		Kvinnor	Män	Ål. Lyceum	Ål. yrkesgymnasium
Antal studerande efter studerat språk					
Engelska	980	486	494	446	534
Finska	593	306	287	293	300
Tyska	133	77	56	133	-
Franska	47	33	14	47	-
Spanska	187	127	60	114	73
Ryska	22	7	15	22	-
Andel					
Engelska	91,3	91,4	91,3	100,0	85,2
Finska	55,3	57,5	53,0	65,7	47,8
Tyska	12,4	14,5	10,4	29,8	-
Franska	4,4	6,2	2,6	10,5	-
Spanska	17,4	23,9	11,1	25,6	11,6
Ryska	2,1	1,3	2,8	4,9	-

Källa: ÅSUB Utbildningsstatistik

Mer vanligt bland kvinnorna att läsa flera språk

Strax över 8 procent av de studerande på gymnasienivå läser inte något främmande språk (Diagram 6). Det vanligaste är att man läser två språk, vilket gäller 62 procent av de studerande. Det är mer än dubbelt så vanligt bland männen än bland kvinnorna att läsa ett språk. Bland de som läser tre eller fyra språk är istället andelen kvinnor dubbelt större än männens andel. Alla de som inte läser något språk alls eller bara ett språk återfinns på Ålands yrkesgymnasium. Elever som läser tre eller fler språk går utslutande på Ålands lyceum.

Diagram 6. Antal lästa språk per studerande på gymnasienivå hösten 2020 efter kön



Källa: ÅSUB Utbildningsstatistik

Färre antal sökande till Ålands yrkesgymnasium

I Tabell 6 på nästa sida presenteras bland annat sökande och antagna till höstterminen 2020. Siffrorna för antalet antagna gäller de som antagits under sommaren och antalet sökande gäller de som hade utbildningen som första alternativ. Att antalet aktiva på vissa program överstiger antalet antagna kan bero på dels att ytterligare studerande antagits på hösten, dels att personer som antagits tidigare år har haft studieuppehåll och påbörjat studierna först denna höst. Siffrorna kommer från den gemensamma elevantagningen för de program och linjer som ingår i denna och direkt från skolorna gällande övriga program. Antalet aktiva avser läget den 20.9 aktuell höst.

Lycéet hade 160 studieplatser och 169 sökande, vilket innebär strax över en sökande per studieplats. Nästan 95 procent av de sökande antogs. När det gäller Yrkesgymnasiet varierar antalet studieplatser och sökande för de olika programmen. Totalt sett fanns 228 studieplatser och 255 sökande, vilket även det motsvarar strax över en sökande per studieplats. Förra året var antalet sökande per studieplats 1,3 och minskningen beror i huvudsak på att antalet sökande minskade medan antalet platser var ungefär detsamma. Totalt antogs 80 procent av alla sökande till Yrkesgymnasiet. Frisörprogrammet hade, precis som tidigare år, flest sökande per studieplats. Flera program hade färre sökande än det antal studieplatser som erbjöds. Det är dock viktigt att notera att i tabellen redovisas enbart antal sökande efter deras förstahandsval och i de flesta fall fylls ändå platserna upp av sökande som kommer in genom sitt andra- eller tredjehandsval.

Tabell 6. Nya studieplatser, sökande och antagna på gymnasienivå hösten 2020 efter skola och program

Skola Program	Studie- platser	Sökande	Antagna	Aktiva	Sökande per studie- plats	Antagna, procent av sökande
Totalt	388	424	364	357	1,1	85,8
Ålands lyceum	160	169	160	151	1,1	94,7
Allmänbildande gymnasieexamen	160	169	160	151	1,1	94,7
Ålands yrkesgymnasium	228	255	204	206	1,1	80,0
Företagsekonomi	20	29	20	20	1,5	69,0
Informations- och kommunikationsteknik	16	25	16	16	1,6	64,0
Hotell och restaurang	16	15	16	13	0,9	106,7
Närvårdare	20	31	20	20	1,6	64,5
Barnledare	18	20	18	16	1,1	90,0
Fastighetsskötare, specialunderv.	6	2	1	1	0,3	50,0
Lokalvårdare, specialunderv.	4	-	-	-	-	-
Kock, specialunderv.	4	2	2	3	0,5	100,0
Yrkesträning	8	8	8	7	1,0	100,0
Byggteknik	15	11	11	15	0,7	100,0
Elteknik	15	29	15	15	1,9	51,7
Fordons- och transportteknik	15	17	15	14	1,1	88,2
Frisör	5	12	5	5	2,4	41,7
Husteknik (VVS)	15	13	15	15	0,9	115,4
Verkstads- och produktionsteknik	15	11	12	13	0,7	109,1
Sjöfart, vaktman	36	30	30	33	0,8	100,0

Not: Antal sökande avser inte det totala antalet sökande utan endast de som har programmet som sitt första val. Antal antagna kan därför överstiga antalet sökande.

Källa: ÅSUB Utbildningsstatistik

Högskoleutbildning

Den åländska högskoleutbildningen tillhandahålls av Högskolan på Åland. Öppna högskolan, som är en enhet vid Högskolan på Åland, ordnar enskilda universitets- och högskolekurser, fortbildningar och seminarier, men den verksamheten ingår inte i statistiken om den åländska högskoleutbildningen.

Flest studerande på företagsekonomiprogrammet

Hösten 2020 har Högskolan på Åland 489 studerande, varav den andelen manliga studerande uppgår till nästan 60 procent. Jämfört med föregående höst har studerandeantalet ökat med 27 personer. Flest studerande har företagsekonomiprogrammet, medan antalet studerande på elektroteknikprogrammet är minst.

På alla program är könsfördelningen relativt ojämn. Inom alla tekniskt inriktade program och utbildningen till sjökapten är majoriteten män, medan kvinnorna är i majoritet på resten av programmen. Jämnast är fördelningen inom hospitality management med 62 procent kvinnor och 38 procent män.

Precis som på gymnasienivå lockar utbildning inom sjöfart flest studerande utifrån. Huvuddelen av de studerande på sjökaptensutbildningen, eller 84 procent, utgörs av personer med annan hemort än Åland. Nästan alla som kommer utifrån för att studera på högskolan är från Finland eller Sverige. Uppgifterna gäller hemorten vid antagning till studierna.

Tabell 7. Studerande vid Högskolan på Åland hösten 2020 efter program, medelålder, kön och hemort

Program	Totalt	Medel- ålder	Kön, procent		Hemort, procent	
			Kvinnor	Män	Åland	Utanför Åland
Totalt	489	28,7	41,3	58,7	65,8	34,2
Elektroteknik	49	26,1	8,2	91,8	73,5	26,5
Företagsekonomi	102	31,8	65,7	34,3	89,2	10,8
Hospitality Management	73	25,5	61,6	38,4	46,6	53,4
Informationsteknik	83	28,3	22,9	77,1	71,1	28,9
Maskinteknik	68	26,6	2,9	97,1	52,9	47,1
Sjökapten	51	27,9	13,7	86,3	15,7	84,3
Sjukskötare	63	32,7	92,1	7,9	92,1	7,9

Källa: ÅSUB Utbildningsstatistik

Teknisk utbildning och tjänster de största utbildningsområdena

De studerandes fördelning per utbildningsområde framgår av *Tabell 8* nedan. Teknisk utbildning och tjänstebranschen är de största områdena. Till utbildningsområdet tjänster hör sjöfartsprogrammet och hospitality management och det tekniska området utgörs av elektroteknik, informationsteknik och maskinteknik. Området tjänster har även den jämnaste könsfördelningen med 58 procent män och 42 procent kvinnor. Könsskillnaden är störst inom det tekniska området och inom hälsovård och välfärd.

Tabell 8. Studerande vid Högskolan på Åland hösten 2020 efter utbildningsområde och kön

Utbildningsområde	Antal			Procent	
	Totalt	Kvinnor	Män	Kvinnor	Män
Totalt	489	202	287	41,3	58,7
Allmänbildande	-	-	-	-	-
Pedagogisk	-	-	-	-	-
Humanistisk	-	-	-	-	-
Samhällsvetenskap	-	-	-	-	-
Handel, administration, juridik	102	67	35	65,7	34,3
Naturvetenskap	-	-	-	-	-
Databehandling och kommunikation (IKT)	83	19	64	22,9	77,1
Teknisk	117	6	111	5,1	94,9
Lant- och skogsbruk	-	-	-	-	-
Hälsovård och välfärd	63	58	5	92,1	7,9
Tjänster	124	52	72	41,9	58,1
Övrigt	-	-	-	-	-

Källa: ÅSUB Utbildningsstatistik

Antalet studerande ökade mest på elektroteknikprogrammet

Som nämnts tidigare ökade antalet studerande på Högskolan i jämförelse med förra året och en stor del av ökningen beror på att studerande på elektroteknikprogrammet blivit betydligt fler (se *Tabell 9* nedan). Det beror i sin tur på att man inte hade någon antagning till programmet förra året. Sett till hela perioden (2010–2020) har den största förändringen skett inom sjöfartsprogrammet. Programmet hade över 130 studerande som mest (2012), denna höst är antalet nere på strax över 50 personer. År 2012 var också det år som Högskolan på Åland hade högst antal studerande, 525 personer.

Tabell 9. Studerande vid Högskolan på Åland 2010–2020 efter utbildningsprogram

Program	2010	2011	2012	2013	2014	2015	2016	2017	2018	2019	2020
Studerande totalt	506	508	525	511	490	460	501	469	455	462	489
Elektroteknik	37	30	36	21	34	29	48	33	41	32	49
Företagsekonomi	70	85	89	86	70	79	89	92	95	94	102
Hospitality Management	57	55	63	52	55	64	61	71	76	71	73
Informationsteknik	59	67	60	60	58	61	65	70	69	78	83
Maskinteknik	93	105	106	105	105	95	90	93	79	71	68
Sjöfart	126	125	133	123	101	96	87	55	46	51	51
Vård	64	41	38	64	67	36	61	55	49	65	63

Källa: ÅSUB Utbildningsstatistik

Studerande från orter utanför Åland har minskat sedan 2012

Tabell 10 visar hemorten för de studerande vid Högskolan. Uppgifterna gäller hemorten vid antagning till studierna. Knappt två tredjedelar av de studerande är ålänningar och strax över hälften av dessa kommer från Mariehamn, drygt 40 procent från landsbygden och resterande 6 procent från skärgården. Antalet ålänningar som studerar vid Högskolan hösten 2020 har ökat i jämförelse med förra året. Samtidigt har studerande utifrån legat på ungefär samma nivå, varför andelen ålänningar utgör en större del av de studerande hösten 2020.

Av de studerande med hemort utanför Åland utgörs över 70 procent av personer från Finland och nästan 30 procent är från Sverige. Bara ett fåtal kommer från något annat land.

Nästan 93 procent av Högskolans studerande har svenska som modersmål, 2 procent finska och 5 procent något annat modersmål.

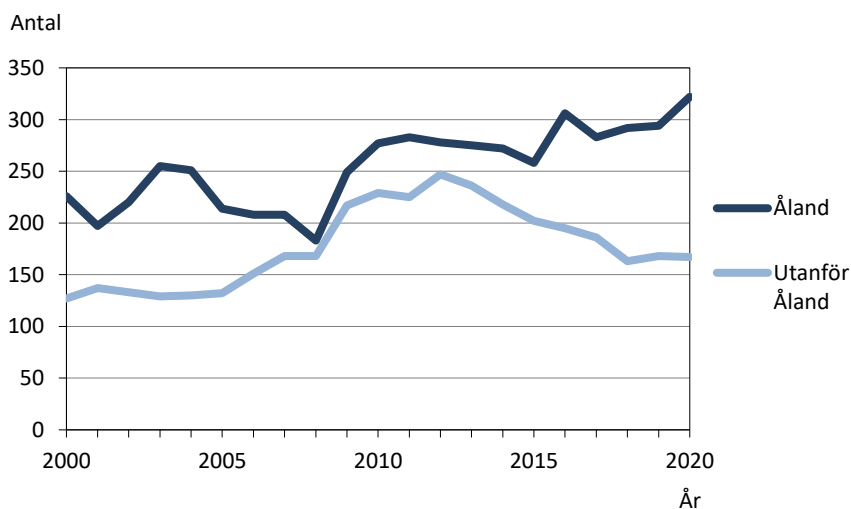
Tabell 10. Studerande vid Högskolan på Åland hösten 2020 efter hemort

Studerande från Åland		Studerande utifrån	
Totalt	322	Totalt	167
Därav andel som kommer ifrån			
Mariehamn	52,5	Finland	70,7
Landsbygden	41,3	Sverige	28,1
Skärgården	6,2	Övriga länder	1,2

Källa: ÅSUBs Utbildningsstatistik

Diagram 7 nedan visar hur studerandeantalet på Högskolan har förändrats från och med 2000 och framåt. Antalet redovisas uppdelat på åländska studerande och studerande utifrån. Sedan början av detta decennium har antalet studerande med hemort utanför Åland minskat samtidigt som studerande från Åland ökat något. När antalet studerande utifrån var som störst, 2012, uppgick det till nästan 250 personer. Nu är antalet cirka 170. Det är framförallt studerande från Sverige som minskat betydligt, från över 130 personer 2012 till cirka 50 personer i år.

Diagram 7. Studerande vid Högskolan på Åland 2000–2020 efter hemort

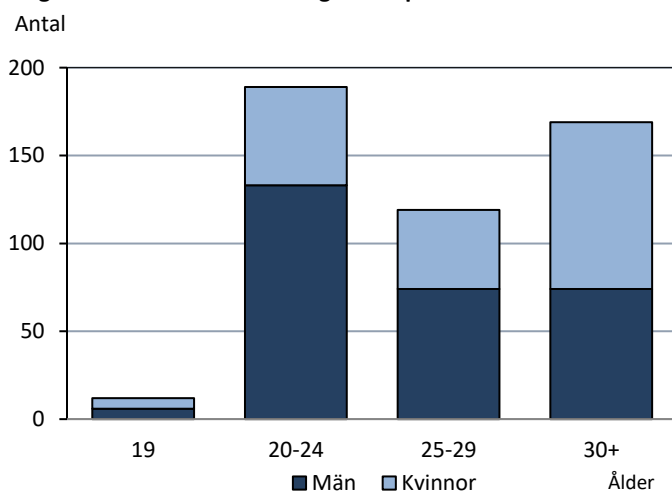


Källa: ÅSUBs Utbildningsstatistik

Ökad medelålder i jämförelse med 2010

Åldern bland de studerande på Högskolan redovisas uppdelad i fyra åldersgrupper i *Diagram 8*. Huvuddelen av de studerande på Högskolan är mellan 20 och 24 år, därefter är flest 30 år eller äldre. Männen är fler än kvinnorna i samtliga åldersgrupper förutom åldersgruppen 30 år eller äldre. I jämförelse med 2010 så har medelåldern på Högskolan ökat något, från 26,9 år till 28,7. Ökningen beror i huvudsak på att antalet studerande som är 30 år eller äldre har blivit fler samtidigt som antalet 20- till 24 åringar har minskat.

Diagram 8. Studerande vid Högskolan på Åland hösten 2020 efter ålder och kön



Källa: ÅSUB Utbildningsstatistik

Företagsekonomi hade högst antal sökande per studieplats

I *Tabell 11* på nästa sida framgår det bland annat hur många personer som sökt och antagits till Högskolans utbildningar hösten 2020. Uppgiften om antal aktiva anger hur många personer som påbörjat studierna denna höst, vare sig de antagits detta år eller ett tidigare år och haft studieuppehåll fram till denna höst.

Högskolan hade 334 sökande till de 156 nya studieplatserna, vilket innebär 2,1 sökande per studieplats. Både antal sökande och antal platser är fler än förra hösten, vilket delvis beror på att elektroteknikprogrammet inte hade någon antagning hösten 2019. Andelen antagna var totalt sett strax under 60 procent.

Flest sökande i relation till antal studieplatser var det till företagsekonomi som hade 3,8 sökande per plats. Maskinteknik var det enda program som hade färre antal sökande än studieplatser. Antagningsprocenten var högst på elektroteknik där över 90 procent av de sökande antogs och lägst, nästan 40 procent, bland de sökande till programmen företagsekonomi och sjukskötare.

Tabell 11. Nya studieplatser, sökande och antagna till Högskolan på Åland hösten 2020 efter program

Program	Studie- platser	Sökande	Antagna	Mottagna studie- platser	Aktiva	Sökande per studie- plats	Antagna, procent av sökande
Totalt	156	334	189	174	159	2,1	56,6
Elektroteknik	24	31	28	27	23	1,3	90,3
Företagsekonomi	24	91	35	33	30	3,8	38,5
Hospitality Management	24	41	32	30	26	1,7	78,0
Informationsteknik	24	51	30	26	30	2,1	58,8
Maskinteknik	24	23	19	18	14	1,0	82,6
Sjökapten	16	33	20	15	13	2,1	60,6
Sjukskötare	20	64	25	25	23	3,2	39,1

Not: Antal sökande avser inte det totala antalet sökande utan endast de som har programmet som sitt första val.

Antal antagna kan därför överstiga antalet sökande.

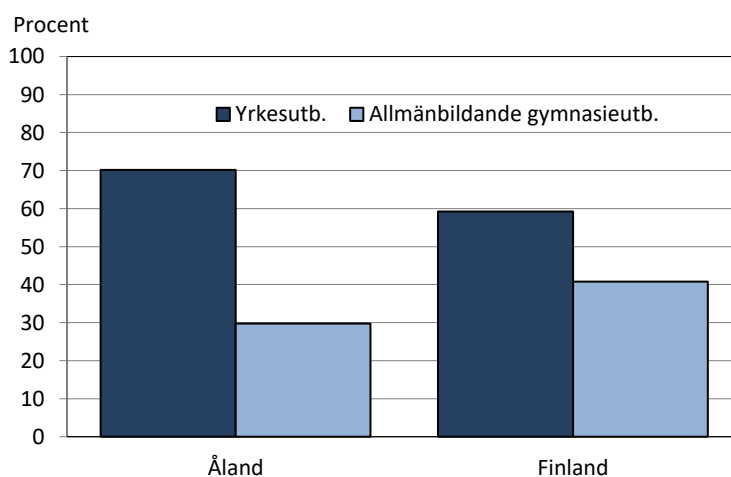
Källa: ÅSUB Utbildningsstatistik

Många högskolestuderande har en yrkesutbildning

I *Diagram 9* nedan presenteras de studerandes tidigare utbildning för de som studerat på Åland eller i Finland innan sina studier på Högskolan på Åland. Övriga länder ingår inte i denna redovisning eftersom information om typ av gymnasieutbildning saknas för dessa länder. Uppgiften om studieland gäller landet där den tidigare utbildningens skola finns, vilket inte behöver sammanfalla med den studerandes hemort vid antagningen.

Bland de studerande från Åland har 70 procent en yrkesutbildning och resterande 30 procent en allmänbildande utbildning. Bland de studerande från Finland är samma andelar ungefär 60 och 40 procent. Inom samtliga program har majoriteten en yrkesutbildning. Andelen är störst inom elektroteknik (81 procent) och minst inom informationsteknik (54 procent).

Diagram 9. Studerande vid Högskolan på Åland hösten 2020 som tidigare studerat på Åland eller i Finland, efter tidigare utbildning



Källa: ÅSUB Utbildningsstatistik

Tabell 12 innehåller andelen studerande från respektive tidigare studieland efter utbildningsprogram vid Högskolan på Åland. På hospitality management har störst andel en utbildning från Finland och på sjökaptensutbildningen är Sverige det land som flest studerat i tidigare. Inom övriga utbildningar har majoriteten av studenterna en utbildning från Åland. Störst andel studerande med tidigare studier på Åland återfinns inom sjukskötareprogrammet.

Tabell 12. Studerande vid Högskolan på Åland hösten 2020, efter program vid Högskolan på Åland och tidigare studieland

Utbildningsprogram vid Högskolan på Åland	Tidigare studieland, procent			
	Åland	Finland	Sverige	Övriga länder
Totalt	53	32	10	5
Elektroteknik	63	22	10	4
Företagsekonomi	63	24	7	7
Hospitality Management	32	58	8	3
Informationsteknik	58	31	4	7
Maskinteknik	53	38	7	1
Sjökaptens	25	31	39	4
Sjukskötare	67	19	6	8

Källa: ÅSUB Utbildningsstatistik

Folkhögskoleutbildning

Ålands folkhögskola erbjuder unga och vuxna allmänbildande studier utanför systemet för den behörighetsgivande och yrkesförberedande utbildningen.

Tre fjärdedelar av de studerande på Folkhögskolan är kvinnor

Folkhögskolan har 41 studerande hösten 2020. Tre fjärdedelar av de studerande är kvinnor och nästan samtliga kommer från Åland.

Flest studerar på NYAlinjen, vilket står för Nyskapande, Yrkesorienterande och Annorlunda. De studerande på linjen kan välja kurser från ämneskategorier som motsvarar de tidigare allmänna linjerna och har dessutom möjlighet att delta i ämnesintegrerade projekt, gå specialkurser (till exempel avlägga datakörkort) samt läsa upp grundskolebetygen i vissa ämnen. Förutom NYAlinjen studerar 7 personer på Måbra!-linjen hösten 2020 och 16 personer på hantverkslinjen.

Inom hantverkslinjen är alla kvinnor och på NYAlinjen är majoriteten män. Enbart NYAlinjen har studerande med hemort utanför Åland och samtliga är från Finland.

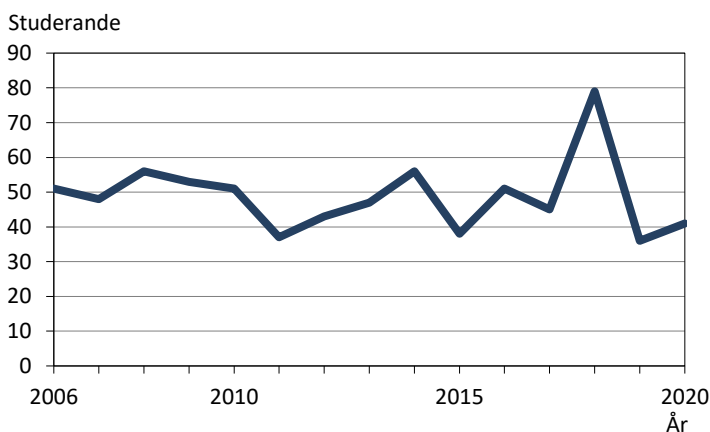
Tabell 13. Studerande vid Ålands folkhögskola hösten 2020 efter utbildning, medelålder, kön och hemort

Utbildning	Totalt	Medel- ålder	Kön, procent		Hemort, procent	
			Kvinnor	Män	Åland	Utanför Åland
Totalt	41	27,3	75,6	24,4	95,1	4,9
NYAlinjen	18	15,5	61,1	38,9	88,9	11,1
Måbra!-linjen	7	25,3	57,1	42,9	100,0	-
Hantverkslinjen, grundår	14	41,4	100,0	-	100,0	-
Hantverkslinjen, fördjupningsår	2	43,0	100,0	-	100,0	-

Källa: ÅSUB Utbildningsstatistik

Hösten 2018 uppgick studerandeantalet till 79, vilket är med marginal högst under hela den redovisade tidsperioden i *Diagram 10*. Det höga antalet studerande förklaras delvis av att det ordnades en tillfällig deltidstudie till guide det läsåret. Denna höst är studerandeantalet relativt lågt sett till hela tidsperioden, men något högre i jämförelse med hösten 2019 då antalet studerande var rekordlångt.

Diagram 10. Studerande vid Ålands folkhögskola 2006–2020



Källa: ÅSUB Utbildningsstatistik

Lika många studerande från Mariehamn och landsbygden

Av 39 ålänningar är 18 från Mariehamn och lika många från landsbygden. Endast två studerande har hemort utanför Åland och dessa är från Finland.

Tabell 14. Studerande vid Ålands folkhögskola hösten 2020 efter hemort

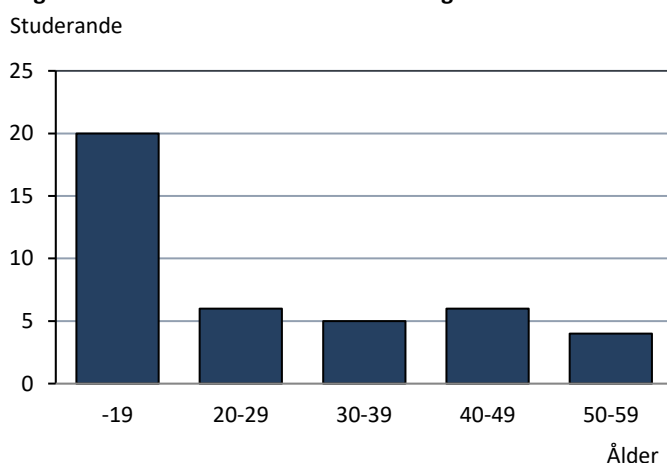
Studerande från Åland		Studerande utifrån	
Totalt	39	Totalt	2
Mariehamn	18	Finland	2
Landsbygden	18	Sverige	-
Skärgården	3	Övriga länder	-

Källa: ÅSUB Utbildningsstatistik

Flest är 19 år eller yngre

Nedanstående diagram (*Diagram 11*) visar åldersfördelningen bland de studerande. Ungefär hälften av de studerande är 19 år eller yngre och bland dessa studerar nästan alla på NYAlinjen. I övrigt är den åldersmässiga fördelningen relativt jämn.

Diagram 11. Studerande vid Ålands folkhögskola hösten 2020 efter ålder



Källa: ÅSUB Utbildningsstatistik

Få sökande till NYAlinjen

Antalet sökande till NYAlinjen var betydligt färre än antalet erbjudna platser, hösten 2020 hade man endast 0,2 sökande per studieplats. Fler blev dock antagna i efterhand och slutligen kom ändå 18 av de 40 platserna att bli besatta. Högst antal sökande per studieplats hade Måbra!-linjen och grundåret inom hantverkslinjen med 1,8 respektive 1,7 sökande per studieplats.

Tabell 15. Nya studieplatser, sökande och antagna till Ålands folkhögskola hösten 2020

Utbildning	Studieplatser	Sökande	Antagna	Aktiva	Sökande per studieplats	Antagna, procent av sökande
Totalt	67	49	39	41	0,7	79,6
NYAlinjen	40	7	9	18	0,2	128,6
Måbra!-linjen	8	14	12	7	1,8	85,7
Hantverkslinjen, grundår	15	25	15	14	1,7	60,0
Hantverkslinjen, fördjupningsår	4	3	3	2	0,8	100,0

Not. Antal sökande till NYAlinjen avser inte det totala antalet sökande utan endast de som har programmet som sitt första val. Antal antagna kan därför överstiga antalet sökande.

Källa: ÅSUB Utbildningsstatistik

ÅS
UP



Ålandsvägen 26
PB 1187
AX - 22 111 MARIEHAMN