

Lagtings- och kommunalvalet 2015



Valstatistik

I serien Valstatistik publiceras statistik över kommunal-, lagtings-, riksdags-, president- och EU-val.

I denna publikation som behandlar lagtings- och kommunalvalet på Åland den 18 oktober 2015 finns uppgifter om valdeltagande, antal röster för de politiska grupperingarna och kandidaterna, antal kandidater samt invalda lagtings- och fullmäktigeledamöter.

13.1.2016

För upplysningar:
Kent Haggblom
Tel. 018-25497

ISSN 1455-3147

Förord

I den här rapporten presenteras uppgifter om lagtings- och kommunalvalet på Åland den 18 oktober 2015. Vissa jämförelser med tidigare val görs också.

Statistiken omfattar valresultatet, dvs de invalda lagtings- och kommunfullmäktigeledamöterna och deras fördelning på politiska grupperingar samt antalet röstberättigade och röstande, kandidaterna samt rösternas fördelning efter parti och kön. I avsnittet om kandidaternas och de invaldas representativitet presenteras uppgifterna även efter åldersgrupp, region och födelseland.

ÅSUB vill passa på att rikta ett stort tack till alla som har lämnat uppgifter till valstatistiken.

Utförligare uppgifter om valdeltagandet kommer inom kort att publiceras i en särskild rapport som grundar sig på en totalundersökning av valdeltagandet.

Statistikchef Kenth Häggblom har haft huvudansvaret för utarbetandet av rapporten. Statistikerna Gerd Lindqvist och Sanna Roos samt biträdande statistiker Christina Lindström har deltagit i produktionen av statistiken.

Mariehamn i januari 2016

Katarina Fellman
Direktör

Innehåll

1. Sammanfattning	5
2. Beskrivning av statistiken.....	8
3. Allmänt om lagtings- och kommunalval	10
4. Lagtingsvalet 2015	12
5. Jämförelse av lagtingsvalen 1975–2015	33
6. Kommunalvalet 2015	36
7. Jämförelse av kommunalvalen 1995–2015	60
8. Kandidaternas och de invaldas representativitet	63

Tabeller

Tabell 1. Valresultatet 2015 i sammandrag	5
Tabell 2. Valdeltagandet 2011 och 2015	5
Tabell 3. Kandidaterna, rösterna och de invalda 2015 fördelade på kön, procent	7
Tabell 4. Röstberättigade och röstande i lagtingsvalet 2015 efter kön och kommun	12
Tabell 5. Röstande i lagtingsvalet 2015 efter röstningstidpunkt, kön och kommun	13
Tabell 6. Blanka och ogiltiga röster i lagtingsvalet 2015 efter röstningstidpunkt och orsak.....	14
Tabell 7. Blanka och ogiltiga röster avgivna på valdagen i lagtingsvalet 2015 efter region	14
Tabell 8. Godkända röster i lagtingsvalet 2015 efter röstningstidpunkt och politisk gruppering.....	15
Tabell 9. Godkända röster avgivna på valdagen i lagtingsvalet 2015 efter kommun och politisk gruppering	16
Tabell 10. Godkända röster i lagtingsvalet 2015 efter politisk gruppering och kandidaternas kön	17
Tabell 11. Godkända röster avgivna på valdagen i lagtingsvalet 2015 efter kommun och kandidaternas kön	18
Tabell 12. Lagtingskandidater 2015 efter hemkommun och politisk gruppering.....	19
Tabell 13. Lagtingskandidater 2015 efter region, kön och politisk gruppering	20
Tabell 14. Invalda lagtingsledamöter 2015 efter kön, politisk gruppering och kommun	22
Tabell 15. Lagtingskandidaternas röstetal efter röstningstidpunkt 2015 samt deras hemkommun, deltagande i lagtingsvalet 2011 samt deltagande i kommunalvalet 2015	25
Tabell 16. De invalda lagtingsledamöternas och ersättarnas röstetal efter röstningstidpunkt samt valdagsrösterna fördelade på kommun 2015.....	30

Tabell 17. Invalda lagtingsledamöter och ersättare 2015 efter hemkommun, antal röster, jämförelsetal och politisk gruppering	32
Tabell 18. Röstberättigade, röstande samt valdeltagande i lagtingsvalen 1975–2015	33
Tabell 19. Röster och mandat efter politisk gruppering i lagtingsvalen 1979–2015	34
Tabell 20. Röstberättigade och röstande i kommunalvalet 2015 efter kön och kommun	37
Tabell 21. Röstande i kommunalvalet 2015 efter kön, röstningstidpunkt och kommun	38
Tabell 22. Blanka och ogiltiga röster i kommunalvalet 2015 efter orsak och kommun	39
Tabell 23. Godkända röster i kommunalvalet 2015 efter kommun och politisk gruppering.....	41
Tabell 24. Godkända röster i kommunalvalet 2015 efter kommun och politisk gruppering, fördelning i procent.....	41
Tabell 25. Godkända röster i kommunalvalet 2015 efter kommun, politisk gruppering och kandidaternas kön.....	43
Tabell 26. Antal kandidater i kommunalvalet 2015 efter kommun och politisk gruppering.....	44
Tabell 27. Kandidater i kommunalvalet 2015 efter kön, kommun och politisk gruppering, antal och procent	45
Tabell 28. Mandatfördelningen i kommunernas fullmäktige 2015	46
Tabell 29. Mandatfördelningen efter kön i kommunernas fullmäktige 2015.....	49
Tabell 30. Invalda fullmäktigeledamöter och ersättare 2015 efter kommun, politisk gruppering, röster och jämförelsetal	51
Tabell 31. Röstberättigade, röstande samt valdeltagande i kommunalvalen 1995–2015	60
Tabell 32. Röster och mandat efter politisk gruppering i kommunalvalen 1995–2015	61
Tabell 33. Kandidaterna i lagtingsvalet 2015 efter kön, ålder och region	64
Tabell 34. Kandidaterna i kommunalvalet 2015 efter kön, ålder och region	64
Tabell 35. Kandidaternas och de invaldas representativitet för de röstberättigade beträffande kön och ålder 2015	66
Tabell 36. Representativitet beträffande hemkommun för kandidaterna och de invalda i lagtingsvalet 2015.....	67
Tabell 37. Kandidaterna och de invalda i lagtingsvalet 2015 efter kön, ålder och politisk gruppering.....	68
Tabell 38. Kandidaterna och de invalda i kommunalvalet 2015 efter kön, ålder och politisk gruppering	69
Tabell 39. Invalda i kommunernas fullmäktige 2015 efter ålder	70

1. Sammanfattning

Vid valet 2015 ökade Liberalerna med en plats i lagtinget och vann mandat i fyra kommuner, men tappade i en. Också Moderaterna vann ett lagtingsmandat och gick framåt i fyra kommuner. Delvis beror detta på att Moderaterna ställde upp i flera kommuner än 2011 i och med de övergångar som skedde från de Obundna till Moderaterna. I stället hade de Obundna kandidater i färre kommuner och fick se sin representation minska eller försvinna helt i fem kommuner, samtidigt som lagtingsmandaten minskade med ett. Centern behöll sina platser i lagtinget, gick framåt i två kommuner och minskade i två. Socialdemokraterna tappade ett mandat i lagtinget, minskade i tre kommuner, men ökade i en. Ålands Framtid tappade också ett mandat i lagtinget liksom i en kommun, men gjorde mandatvinst i en annan. Åländsk demokrati fick ett mandat i lagtinget och ett i stadsfullmäktige.

Tabell 1. Valresultatet 2015 i sammandrag

Politisk gruppering	Lagtingsvalet					Kommunalvalet				
	Röster		Invalda			Röster		Invalda		
	Antal	Procent	Totalt	Kvinnor	Män	Antal	Procent	Totalt	Kvinnor	Män
Totalt	13 815	100,0	30	10	20	14 579	100,0	208	78	130
C	2 984	21,6	7	2	5	2 893	19,8	36	8	28
L	3 216	23,3	7	3	4	2 946	20,2	34	17	17
M	2 470	17,9	5	1	4	2 803	19,2	23	5	18
Ob	1 328	9,6	3	-	3	874	6,0	8	3	5
S	2 188	15,8	5	4	1	2 124	14,6	15	9	6
ÅF	1 016	7,4	2	-	2	478	3,3	3	1	2
HI	111	0,8	-	-	-	12	0,1	-	-	-
ÅD	502	3,6	1	-	1	244	1,7	1	-	1
Övriga	-	-	-	-	-	736	5,0	21	6	15
Utan grupp.	1 469	10,1	67	29	38

Källa: ÅSUB Valstatistik

Rekordstort valdeltagande i lagtingsvalet

Valdeltagandet steg nu åter efter minskningen 2011 och blev rekordstort i lagtingsvalet och det näst högsta genom tiderna i kommunalvalet. Både kvinnor och män röstade flitigare än 2011, men aktiviteten ökade något mera för kvinnorna. Skillnaden mellan könen fortsatte således att öka som den har gjort sedan kvinnorna gick om männen beträffande valdeltagande på 1980-talet.

Tabell 2. Valdeltagandet 2011 och 2015

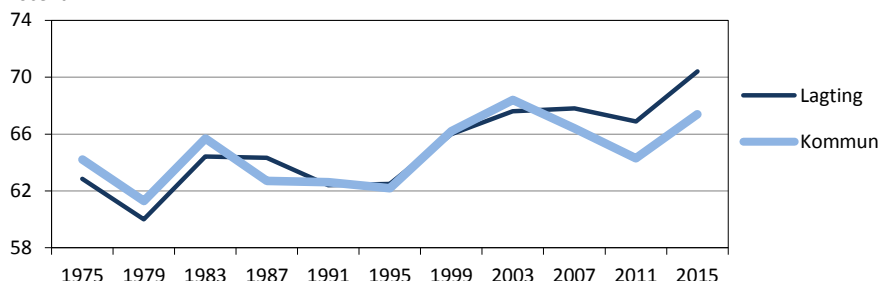
År	Lagtingsval			Kommunalval		
	Totalt	Kvinnor	Män	Totalt	Kvinnor	Män
2011	66,9	69,0	64,7	64,3	66,7	61,8
2015	70,4	72,6	68,2	67,4	70,1	64,6

Källa: ÅSUB Valstatistik

Andelen som förtidsröstade fortsatte att öka och var nu över 35 procent av de röstande i båda val. I vissa kommuner var andelen 60–70 procent.

Valdeltagande i lagtings- och kommunalvalen 1975-2015

Procent



Not: Observera att y-axeln inte börjar vid noll

Källa: ÅSUB Valstatistik

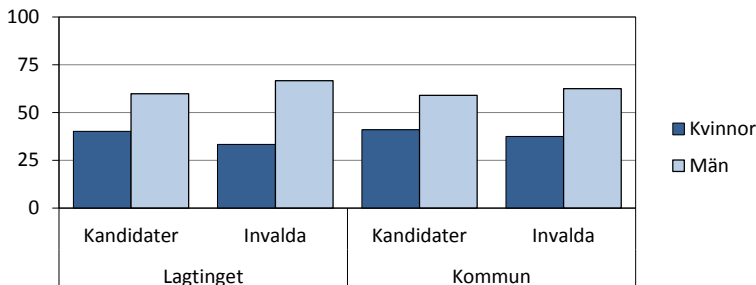
Av lagtingsrösterna var 2,5 procent blanka och drygt 1 procent ogiltiga av andra orsaker, i båda fall en ökning från 2011. I kommunalvalet ökade också de blanka rösterna, till tre procent, medan övriga ogiltiga minskade. Antalet väljare som antecknade ett lagtingsnummer på en kommunalvalsedel var lite mindre än vid föregående val, men i stället ökade antalet kommunalvalsnummer på lagtingsröstsedlar.

Något bättre könsbalans

I kommunernas fullmäktigeförsamlingar blev könsfördelningen den näst jämnaste hittills, 38 procent kvinnor och 62 procent män. Brändö, Kökar, Lumparland, Saltvik och Vårdö har alla en så jämn könsfördelning som går att uppnå med udda antal platser i fullmäktige. Kumlinge, Kökar och Lumparland har kvinnomajoritet bland de invalda. Könsbalansen i lagtinget blev något jämnare i och med att tio kvinnor nu valdes in mot åtta förra gången. En gång tidigare har flera kvinnor valts in, nämligen elva stycken år 2003.

Kandidaternas och de invaldas könsfördelning 2015

Procent



Källa: ÅSUB Valstatistik

Av kvinnorna i lagtinget är tre nyvalda och sju återvalda. Åtta män är nyvalda medan tolv valdes in också 2011. Andelen nyvalda är högre i kommunerna, där de utgör 94 av 208 fullmäktigeledamöter. Av de 78 invalda kvinnorna är en majoritet eller 45 nyvalda, medan 49 av de 130 männen är nya.

Tabell 3. Kandidaterna, rösterna och de invalda 2015 fördelade på kön, procent

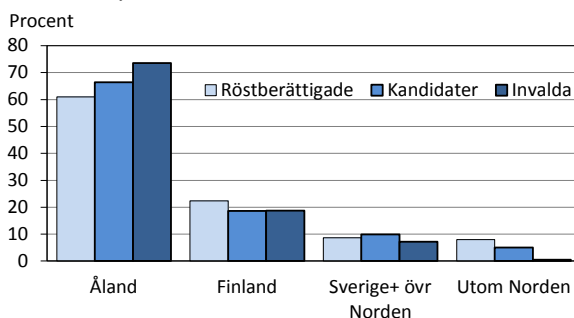
Val Parti/region	Kandidater		Röster		Invalda	
	K	M	K	M	K	M
Lagtingsvalet						
Totalt	40,2	59,8	40,6	59,4	33,3	66,7
C	41,5	58,5	43,2	56,8	28,6	71,4
L	38,0	62,0	50,7	49,3	42,9	57,1
M	37,1	62,9	19,6	80,4	20,0	80,0
Ob	29,4	70,6	11,2	88,8	-	100,0
S	56,6	43,4	82,9	17,1	80,0	20,0
ÅF	28,1	71,9	12,7	87,3	-	100,0
HI	80,0	20,0	96,4	3,6	-	-
ÅD	-	100,0	-	100,0	-	100,0
Kommunalvalet						
Totalt	41,0	59,0	40,3	59,7	37,5	62,5
C	34,4	65,6	33,6	66,4	22,2	77,8
L	48,4	51,6	60,1	39,9	50,0	50,0
M	34,2	65,8	17,6	82,4	21,7	78,3
Ob	37,8	62,2	22,9	77,1	37,5	62,5
S	51,4	48,6	72,2	27,8	60,0	40,0
ÅF	33,3	66,7	23,0	77,0	33,3	66,7
ÅD	-	100,0	-	100,0	-	100,0
Övriga	36,1	63,9	23,4	76,6	28,6	71,4
Utan grupp	43,9	56,1	42,2	57,8	43,3	56,7

Källa: ÅSUB Valstatistik

Födda utanför Norden är underrepresenterade

Åldersmässigt är 40–59-åringarna överrepresenterade i de folkvalda beslutande organen, medan de som är under 30 samt 70 år och äldre är kraftigt underrepresenterade. Regionalt sett överstiger Mariehamns och skärgårdens andel av lagtingsledamöterna deras andel av befolkningen. För första gången kommer hälften av lagtingsledamöterna från staden. Landsbygden med över hälften av de röstberättigade har bara en tredjedel av lagtingsledamöterna, och det är framför allt de norrländska kommunerna som är underrepresenterade. Deras representation är den minsta någonsin, bara två ledamöter.

Sett till födelseort är de som är födda utanför Norden kraftigt underrepresenterade i kommunerna. I lagtinget blev de helt utan representation, men deras andel av de röstberättigade i detta val var bara ett par procent. De som är födda i Finland och Sverige är i stora drag företrädade i proportion till sin andel av de röstberättigade i både lagting och kommuner.

Röstberättigade, kandidater och invalda efter födelseort, kommunalvalet 2015

Källa: ÅSUB Valstatistik

2. Beskrivning av statistiken

Denna rapport innehåller uppgifter om lagtings- och kommunalvalet på Åland 2015. Syftet med valstatistiken är att presentera samlade fakta om valen och därigenom ge en detaljerad bild av valdeltagandet, kandidaterna, rösternas fördelning på kandidater och partier samt de invalda ledamöterna i lagtinget och kommunfullmäktige. Objekt för statistiken är de röstberättigade och röstande, de uppställda kandidaterna och de invalda samt politiska grupper och listor. Redovisningen sker för hela Åland samt regioner och kommuner. Valdeltagandet redovisas efter kön, medan kandidater och invalda presenteras efter politisk gruppering, kön, hemkommun ålder och i viss mån födelseort. De statistiska måtten är antal röstande och antal röster, procentuella fördelningar av röster samt medeltal och jämförelsetal.

Valstatistik för lagtingsval har gjorts sedan 1975. Från och med 1987 produceras statistiken av ÅSUB, och omfattar sedan 1995 även kommunalvalen.

Insamlingsmetoder och källor

Basmaterialen för lagtingsvalet kommer från centralnämnden för lagtingsval och för kommunalvalet från de kommunala centralnämnderna. Uppgifterna om valdeltagandet baseras på en genomgång av vallängderna som ÅSUB har utfört, för att på uppdrag av landskapsregeringens kulturbyrå göra en totalundersökning av valdeltagandet. För detta ändamål har ÅSUB lånat de avprickade vallängderna från kommunerna eller fått kopior av dem.

Kvalitet

Tillförlitligheten är hög i och med att statistiken baseras på ett totalt material och uppgifter som är framtagna och kontrollerade av valmyndigheterna, samtidigt som det finns goda möjligheter att göra kontrollräkningar mellan totalsummor och delkategorier. Vissa små differenser och felräkningar kan dock förekomma. Uppgifterna om valdeltagandet kan avvika något från de uppgifter som har tagits fram av de kommunala centralnämnderna, eftersom vissa mindre räknefel har gjorts när centralnämnderna har räknat ihop antalet röstande.

Faktorer som i viss mån begränsar jämförbarheten över tiden är att det sker förändringar beträffande de politiska grupperingarna mellan olika valår. I kommunalvalet förekommer varierande listor med ingen eller viss koppling till de etablerade politiska grupperingarna. Detta faktorer begränsar också jämförbarheten mellan olika val när det gäller resultatet för de politiska grupperingarna. Ytterligare en begränsning är att förtidsrösterna behandlas olika i lagtingsvalet och de övriga valen. I lagtingsvalet räknas de centralt och kan inte fördelas på kommun, medan de i kommunal- och riksväl redovisas för varje kommun, så att det fullständiga valresultatet i varje kommun framgår.

När det gäller valdeltagande är jämförbarheten god såväl mellan olika typer av val som över tiden. Dock bör man beakta att rösträtsreglerna skiljer sig mellan olika val och att de har förändrats vid flera tillfällen.

Tillgänglighet

Statistik om valen publiceras också på ÅSUBs webbplats www.asub.ax, både i excelformat och som pc-axis databastabeller samt i Statistisk årsbok för Åland. På hemsidan finns också äldre statistik om val. Resultatet från undersökningen av valdeltagandet publiceras i en separat rapport. Förutom över lagtings- och kommunalval producerar ÅSUB också statistik gällande riksdags-, president- och EU-parlamentsval.

Beteckningar och förkortningar

Landskommuner	= Samtliga åländska kommuner utom Mariehamn
Landsbygden	= Alla kommuner på fasta Åland utom Mariehamn
Skärgården	= Brändö, Föglö, Kumlinge, Kökar, Sottunga och Vårdö
.	= Uppgift kan ej förekomma
-	= Exakt noll
K	= Kvinnor
M	= Män

I tabeller över invalda ledamöter:

+	= Nyvald
=	= Återvald

De politiska grupperingarna är följande:

C	Åländsk Center r.f.
L	Liberalerna på Åland r.f.
M	Moderat samling för Åland r.f. (tidigare Frisinnad Samverkan r.f. och Moderaterna på Åland r.f.)
S	Ålands Socialdemokrater r.f.
Ob	Obunden Samling på Åland r.f.
ÅF	Ålands Framtid r.f.
HI	Hållbart initiativ
ÅD	Åländsk demokrati

- i tidigare val:

De Gröna	Gröna på Åland
FÅ	Fria Åland
ÅV	Åländsk Vänster
Åfg	Ålands framstegsgrupp rf
HUT	HUT-gruppen

3. Allmänt om lagtings- och kommunalval

De 30 ledamöterna i Ålands lagting väljs för en period av fyra år vid val som är direkta och hemliga och där rösträtten är allmän och lika för alla röstberättigade. Ledamöterna i kommunernas fullmäktige väljs likaså för en fyraårsperiod enligt samma principer. Enligt landskapslagen om lagtingsval och kommunalval utgör Åland en enda valkrets vid lagtingsval, medan varje kommun utgör en valkrets vid kommunalval. Inom de 16 åländska kommunerna fanns år 2015 sammanlagt 27 röstningsområden.

Ordinarie lagtingsval och kommunalval förrättas samtidigt den tredje söndagen i oktober. Det är också möjligt att rösta före valdagen. Enligt lagen har varje röstberättigad möjlighet att förtidsrösta under en period som sträcker sig från den femtonde till den femte dagen före valdagen. Valdagen 2015 var den 18 oktober och förtidsröstningen pågick 3–13 oktober.

Rösträtt

Röstberättigad i lagtingsval är den som fyller 18 år senast på valdagen och har åländsk hembygdsrätt. Röstberättigad i kommunalval är den som fyller 18 år senast på valdagen och har haft hemort i kommunen den första september valåret samt innehar åländsk hembygdsrätt.

Den som inte har hembygdsrätt, men uppfyller de övriga villkoren har ändå rösträtt i kommunalvalet om han eller hon har haft en kommun på Åland som sin hemkommun under minst ett helt år före valdagen. Tidigare krävdes i detta fall att man hade bott på Åland de tre åren närmast före valåret, men perioden förkortades inför valet 2007. Vid 1995 års val var den kommunala rösträtten för personer utan hembygdsrätt begränsad till medborgare i de nordiska länderna, medan den fr.o.m. 1999 års val gäller oberoende av medborgarskap. Fram till 1995 krävdes åländsk hembygdsrätt för rösträtt även i kommunalval.

Kandidater

Så kallade etablerade politiska föreningar, det vill säga de åländska politiska grupperingarna, har rätt att ställa upp kandidater till lagtinget. En etablerad politisk förening har nomineringsrätt om den är representerad i det avgående lagtinget eller var det under föregående mandatperiod. Även en grupp röstberättigade personer som bildar en så kallad valmansförening har rätt att ställa upp kandidater. För att ställa upp en kandidat i lagtingsvalet fordras att minst tio medlemmar ingår i valmansföreningen. Maximigränsen för antalet kandidater som får ställas upp är 90. Kandidaterna kan ställas upp på en lista eller på flera olika listor, som ingår valförbund. Valförbund får inte ingå valförbund sinsemellan.

För att ställa upp en kandidat i kommunalvalet krävs att minst tre personer bildar en valmansförening, och antalet kandidater på en lista får vara högst tre gånger antalet ledamöter som ska väljas in i kommunfullmäktige. Också vid kommunalvalet kan valförbund ingås. Från och med 2011 års val har de etablerade politiska föreningarna rätt att ställa upp kandidater också i kommunalvalet utan att bilda valmansföreningar. Detta kan ske på två sätt. Ett lagtingsparti kan ge sin lokalavdelning rätt att ställa upp kandidater i partiets namn. Därtill kan kandidater ställas upp av det som kallas en etablerad kommunal politisk förening och som är en registrerad förening som är representerad i kommunfullmäktige eller som var det under föregående period. I praktiken är det bara några få av partiernas lokalavdelningar som uppfyller detta kriterium, eftersom de flesta inte är registrerade föreningar.

Valresultatet

Man röstar genom att skriva sin kandidats nummer på valsedel. Då resultatet av valet fastställs, tillämpas proportionellt valsätt enligt den s.k. d'Hondtska metoden. Först räknas varje kandidats preliminära jämförelsetal ut på så sätt att den kandidat som har flest personliga röster får listans hela röstetal som preliminärt jämförelsetal, den som har näst mest röster hälften av detta, den följande en tredjedel o.s.v. Valförbundets samtliga kandidater ordnas härefter enligt sina preliminära jämförelsetal. Den kandidat som har det högsta preliminära jämförelsetalet får ett slutligt jämförelsetal som är detsamma som valförbundets hela röstetal, den följande hälften av detta och så vidare. Om en lista inte ingår i valförbund eller om valförbund med enmanslistor tillämpas, räknas inte preliminära jämförelsetal ut, utan kandidaterna ordnas direkt enligt sina röstetal och får därefter slutliga jämförelsetal på samma sätt som inom valförbund. De 30 kandidater som har fått de högsta slutliga jämförelsetalen förklaras valda till lagtingsledamöter. Samma princip tillämpas när kommunalvalets resultat fastställs.

4. Lagtingsvalet 2015

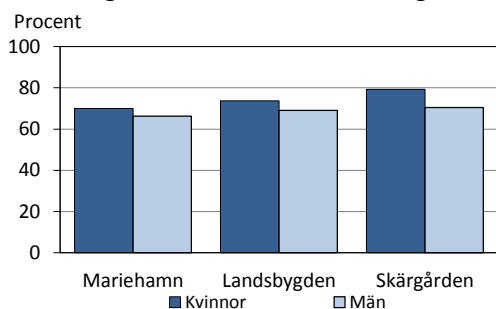
Av de 20 400 röstberättigade röstade knappt 14 400, vilket utgör 70,4 procent. Detta är en ökning från 2011, då valdeltagandet var 66,9 procent. Liksom i de närmast föregående valen var kvinnornas valdeltagande högre än mäns, eller 72,6 procent mot 68,2 procent för männen. Skillnaden ökade ytterligare något, eftersom kvinnornas aktivitet ökade lite mera än mäns. I *tabell 4* framgår antalet röstberättigade och antalet röstande per kommun. Antalet röstberättigade ökade med över 400 från valet 2011. Antalet ökade i Mariehamn och på landsbygden, men sjönk något i skärgården.

Tabell 4. Röstberättigade och röstande i lagtingsvalet 2015 efter kön och kommun

Kommun	Röstberättigade			Röstande			Valdeltagande, procent		
	Totalt	K	M	Totalt	K	M	Totalt	K	M
Brändö	353	161	192	250	130	120	70,8	80,7	62,5
Eckerö	676	314	362	523	251	272	77,4	79,9	75,1
Finström	1 814	920	894	1 248	647	601	68,8	70,3	67,2
Föglö	400	194	206	303	151	152	75,8	77,8	73,8
Geta	353	172	181	244	124	120	69,1	72,1	66,3
Hammarland	1 044	517	527	743	374	369	71,2	72,3	70,0
Jomala	3 115	1 543	1 572	2 204	1 123	1 081	70,8	72,8	68,8
Kumlinge	263	122	141	198	99	99	75,3	81,1	70,2
Kökar	186	91	95	128	64	64	68,8	70,3	67,4
Lemland	1 408	691	717	1 007	519	488	71,5	75,1	68,1
Lumparland	287	137	150	220	110	110	76,7	80,3	73,3
Saltvik	1 337	662	675	955	495	460	71,4	74,8	68,1
Sottunga	86	42	44	67	36	31	77,9	85,7	70,5
Sund	770	391	379	565	296	269	73,4	75,7	71,0
Vårdö	319	149	170	253	122	131	79,3	81,9	77,1
Mariehamn	7 993	4 235	3 758	5 455	2 964	2 491	68,2	70,0	66,3
Landskomm.	12 411	6 106	6 305	8 908	4 541	4 367	71,8	74,4	69,3
-Landsbygden	10 804	5 347	5 457	7 709	3 939	3 770	71,4	73,7	69,1
-Skärgården	1 607	759	848	1 199	602	597	74,6	79,3	70,4
Åland	20 404	10 341	10 063	14 363	7 505	6 858	70,4	72,6	68,2

Källa: ÅSUB Valstatistik

Valdeltagande 2015 efter kön och region



Källa: ÅSUB Valstatistik

Av regionerna hade skärgården det högsta valdeltagandet, 74,6 procent och Mariehamn det lägsta, 68,2 procent. Mariehamn låg lägst också av de enskilda kommunerna, medan Vårdö låg högst med 79,3 procent. I alla kommuner hade kvinnorna ett högre valdeltagande än männen. Jämfört med 2011 ökade valdeltagandet i alla regioner. Detta gäller för både kvinnor och män.

Större andel förtidsröstade

Antalet röstande ökade med 1 000 personer från valet 2007. I tabell 5 framgår det att antalet som röstade på valdagen var nästan 9 000, vilket är en ökning med över 200 personer. På förhand röstade 5 400 personer, eller närmare 800 flera än förra valet. Nästan 38 procent av rösterna avgavs före valdagen, vilket är högre än 2011, då andelen var knappt 35 procent. Andelen som förtidsröstade steg för både kvinnor och män och både i Mariehamn och på landsbygden. I skärgården var andelen i stort sett oförändrad, men där är det ändå betydligt vanligare att rösta på förhand. I skärgården totalt sett röstade 57 procent före valdagen, och allra högst var andelen i Brändö, 72 procent.

För Hammarland, Jomala, Saltvik och Mariehamn finns det mindre differenser mellan antalet röstande på valdagen och summan av godkända och ogiltiga valdagsröster.

Tabell 5. Röstande i lagtingsvalet 2015 efter röstningstidpunkt, kön och kommun

Kommun	Antal röstande						Andel som röstade före valdagen, procent		
	Före valdagen			På valdagen			Totalt	K	M
	Totalt	K	M	Totalt	K	M			
Brändö	181	97	84	69	33	36	72,4	74,6	70,0
Eckerö	177	88	89	346	163	183	33,8	35,1	32,7
Finström	358	207	151	890	440	450	28,7	32,0	25,1
Föglö	161	82	79	142	69	73	53,1	54,3	52,0
Geta	46	26	20	198	98	100	18,9	21,0	16,7
Hammarland	156	84	72	587	290	297	21,0	22,5	19,5
Jomala	672	365	307	1 532	758	774	30,5	32,5	28,4
Kumlinge	123	63	60	75	36	39	62,1	63,6	60,6
Kökar	83	44	39	45	20	25	64,8	68,8	60,9
Lemland	370	200	170	637	319	318	36,7	38,5	34,8
Lumparland	81	45	36	139	65	74	36,8	40,9	32,7
Saltvik	262	133	129	693	362	331	27,4	26,9	28,0
Sottunga	35	19	16	32	17	15	52,2	52,8	51,6
Sund	184	107	77	381	189	192	32,6	36,1	28,6
Vårdö	103	51	52	150	71	79	40,7	41,8	39,7
Mariehamn	2 407	1 403	1 004	3 048	1 561	1 487	44,1	47,3	40,3
Landskomm.	2 992	1 611	1 381	5 916	2 930	2 986	33,6	35,5	31,6
-Landsbygden	2 306	1 255	1 051	5 403	2 684	2 719	29,9	31,9	27,9
-Skärgården	686	356	330	513	246	267	57,2	59,1	55,3
Åland	5 399	3 014	2 385	8 964	4 491	4 473	37,6	40,2	34,8

Källa: ÅSUB Valstatistik

Flera blankröster

Antalet röstsedlar som inte godkändes var nästan 550 eller 3,8 procent av de avgivna rösterna. Det är en ökning med 160 från 2011. Antalet blanka röster ökade med 100. De var nu över 360, eller 2,5 procent av de avgivna rösterna mot 2,0 procent, vid förra valet. I *tabell 6* framgår det också att den andra stora orsaken till att röster inte kunde godkännas var att väljare hade antecknat ett nummer på en kandidat i kommunalvalet på en lagtingsröstsedel. Av denna orsak ogiltigförklarades nästan 150 röster, vilket är en ökning med ett 40-tal från förra valet. Övriga orsaker till att röster inte godkändes, såsom otydligt nummer och obehörig anteckning eller att röstsedeln inte var stämplad, hade marginell betydelse.

Tabell 6. Blanka och ogiltiga röster i lagtingsvalet 2015 efter röstningstidpunkt och orsak

Röstningstidpunkt	Totalt	Blank röstsedel	Nummer i kommunalvalet	Otydligt nummer	Obehörig anteckning	Ostämplad röstsedel	Annan orsak
Antal röster	547	362	146	15	3	3	18
Före valdagen	188	106	63	6	2	3	8
På valdagen	359	256	83	9	1	0	10
Procent av ej godkända	100,0	66,2	26,7	2,7	0,5	0,5	3,3
Före valdagen	100,0	56,4	33,5	3,2	1,1	1,6	4,3
På valdagen	100,0	71,3	23,1	2,5	0,3	0,0	2,8
Procent av alla röster	3,8	2,5	1,0	0,1	0,0	0,0	0,1

Källa: ÅSUB Valstatistik

I *tabell 7* framgår den regionvisa fördelningen av icke-godkända röster avgivna på valdagen. Andelen blanka röster var denna gång något högre på landsbygden än i övriga regioner. År 2011 låg Mariehamn högst i detta avseende. Vid förra valet hade skärgården den högsta andelen röster som förklarades ogiltiga av andra orsaker, men placerade sig nu i stället lägst.

Tabell 7. Blanka och ogiltiga röster avgivna på valdagen i lagtingsvalet 2015 efter region

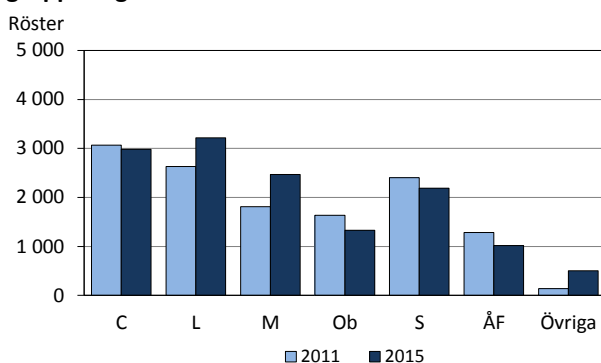
Kommun	Antal			Procent av ej godk.		Procent av alla röster	
	Totalt	Blank röstsedel	Övriga orsaker	Blank röstsedel	Övriga orsaker	Blank röstsedel	Övriga orsaker
Mariehamn	113	76	37	67,3	32,7	2,5	1,2
Landsbygden	231	168	63	72,7	27,3	3,1	1,2
Skärgården	15	12	3	80,0	20,0	2,3	0,6
Åland	359	256	103	71,3	28,7	2,9	1,1

Källa: ÅSUB Valstatistik

Liberalerna gick om Centern och Moderaterna passerade Socialdemokraterna

Moderaterna fick drygt 650 röster mera än 2011 och Liberalerna ökade med närmare 600. Övriga etablerade partier minskade: De Obundna med drygt 300 röster, Socialdemokraterna med över 200, Ålands framtid med 270, och Centern med ett 80-tal. Av de nya grupperna klarade sig Åländsk demokrati bäst och fick 500 röster, medan Hållbart initiativ stannade på ett drygt 100-tal. Detta framgår i *tabell 8* som visar partiernas resultat både som antal röster och som andelar av de godkända rösterna. Liberalerna återtog ställningen som största parti med drygt 200 rösternas marginal till Centern. Moderaterna fick närmare 300 röster mera än Socialdemokraterna och blev därmed tredje största parti för första gången sedan 1999.

Godkända röster i lagtingsvalet efter politisk gruppering 2011 och 2015



Källa: ÅSUB Valstatistik

Tabell 8. Godkända röster i lagtingsvalet 2015 efter röstningstidpunkt och politisk gruppering

Röstnings- tidpunkt	Totalt	C	L	M	Ob	S	ÅF	HI	ÅD
Antal röster	13 815	2 984	3 216	2 470	1 328	2 188	1 016	111	502
Före valdagen	5 209	1 082	1 274	1 014	428	888	322	33	168
På valdagen	8 606	1 902	1 942	1 456	900	1 300	694	78	334
Procent	100,0	21,6	23,3	17,9	9,6	15,8	7,4	0,8	3,6
Före valdagen	100,0	20,8	24,5	19,5	8,2	17,0	6,2	0,6	3,2
På valdagen	100,0	22,1	22,6	16,9	10,5	15,1	8,1	0,9	3,9

Källa: ÅSUB Valstatistik

Liberalerna, Moderaterna och Socialdemokraterna fick en större andel av förtidsrösterna än av valdagsrösterna. Övriga grupper fick ett större stöd av de som röstade på valdagen. Det bör noteras att antalet godkända röster var nästan 850 flera än vid valet 2011. Därför är ökningen för de partier som gick framåt något mindre markant om man ser till andelen av rösterna än vad antalet röster ger intryck av. Likaså framstår minskningen som mindre för de partier som gick bakåt, om man bara beaktar antalet röster i stället för den procentuella andelen. Se *tabell 19* på sidan 34 för den långsiktiga utvecklingen av partiernas understöd.

Centern störst i åtta kommuner

I *tabell 9* ser man hur rösterna som avgavs på valdagen fördelas på parti i varje kommun. Eftersom förtidsrösterna inte är fördelade på kommun, utan redovisas endast totalt, framgår det inte av tabellen hur stort det totala stödet för partierna är i kommunerna. Om man jämför rösternas fördelning i olika kommuner bör man beakta de skillnader mellan partierna som framgår av *tabell 8* när det gäller deras andel av rösterna som avgavs före respektive på valdagen. Likaså bör man tänka på att det i vissa skärgårdskommuner var en minoritet av väljarna som röstade på valdagen. För att komplettera bilden av partiernas ställning i olika kommuner kan man jämföra med kommunalvalsresultatet i de kommuner där det fanns partipolitiska listor.

Om man med dessa förbehåll studerar valdagsrösterna, kan följande noteras: Centern fick över hälften av rösterna i två kommuner och var största gruppering i ytterligare sex. Liberalerna var störst i fem kommuner, varav de fick över hälften av rösterna i två. De Obundna och Ålands Framtid fick mest röster i en kommun vardera. För alla partier var Mariehamn den kommun där de fick flest röster, utom för Centern som fick i stort sett lika många röster i staden och i Jomala.

Tabell 9. Godkända röster avgivna på valdagen i lagtingsvalet 2015 efter kommun och politisk gruppering

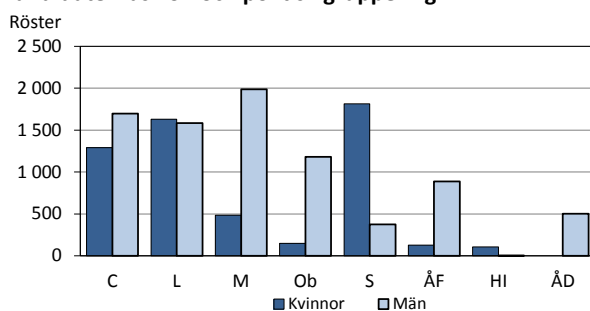
Kommun	Totalt	C	L	M	Ob	S	ÅF	HI	ÅD
Brändö	67	42	9	4	-	10	-	1	1
Eckerö	331	56	24	68	46	37	79	-	21
Finström	853	246	186	91	103	111	75	5	36
Föglö	135	5	106	4	2	7	7	1	3
Geta	184	54	34	16	44	7	22	1	6
Hammarland	563	131	99	53	152	62	38	4	24
Jomala	1 467	356	285	339	119	177	117	14	60
Kumlinge	75	25	41	1	1	7	-	-	-
Kökar	45	5	22	1	3	8	3	-	3
Lemland	609	128	181	118	49	70	27	13	23
Lumparland	136	40	31	17	9	8	27	1	3
Saltvik	664	238	122	57	100	73	37	7	30
Sottunga	29	12	12	1	2	1	-	-	1
Sund	365	95	77	30	45	52	43	2	21
Vårdö	147	114	9	1	8	9	5	-	1
Mariehamn	2 936	355	704	655	217	661	214	29	101
Landskomm.	5 670	1 547	1 238	801	683	639	480	49	233
-Landsbygden	5 172	1 344	1 039	789	667	597	465	47	224
-Skärgården	498	203	199	12	16	42	15	2	9
Åland	8 606	1 902	1 942	1 456	900	1 300	694	78	334

Källa: ÅSUB Valstatistik

Jämnaste könsfördelningen av rösterna hittills

De kvinnor som kandiderade till lagtinget fick tillsammans drygt 5 600 röster, vilket är en ökning med 1 100 stycken och nästan 41 procent av de godkända rösterna. De uppställda männen fick drygt 8 200 röster, vilket är ett par hundra mindre än 2011 och 59 procent av samtliga. Detta framgår av *tabell 10* som visar rösternas fördelning på kandidater efter kön. Antalet röster på kvinnor blev det största hittills i ett lagtingsval och likaså blev könsfördelningen av rösterna den jämnaste någonsin. Den näst jämnaste fördelningen noterades 2003, då fördelningen kvinnor – män blev 36 – 64. Hos Socialdemokraterna och Hållbart initiativ dominerade kvinnorna stort när det gäller rösterna, medan det hos Moderaterna, de Obundna och Ålands Framtid var männen som fick den stora majoriteten av rösterna. Bara hos Liberalerna och Centern höll sig fördelningen inom intervallet 40 – 60 och hos Liberalerna blev den nästan helt jämn.

Godkända röster i lagtingsvalet 2015 efter kandidaternas kön och politisk gruppering



Källa: ÅSUB Valstatistik

Centern fick en jämnare könsfördelning av rösterna än 2011 genom att kvinnorna nu fick mera röster och männen mindre. Hos Liberalerna blev fördelningen också jämnare genom att kvinnorna ökade mera än männen. Även hos Ålands Framtid skedde en utjämning genom att männen gick bakåt medan kvinnorna höll ställningarna. De Obundna och Socialdemokraterna fick båda en ojämnare fördelning av rösterna. I de Obundnas fall beror detta på minskning för kvinnorna och ökning för männen, medan det omvända blev fallet för Socialdemokraterna. Hos Moderaterna ökade kvinnornas och männens röstetal ungefär lika mycket, relativt sett, varför den ojämna fördelningen bevarades.

Tabell 10. Godkända röster i lagtingsvalet 2015 efter politisk gruppering och kandidaternas kön

Kön	Totalt	C	L	M	Ob	S	ÅF	HI	ÅD
Antal									
Totalt	13 815	2 984	3 216	2 470	1 328	2 188	1 016	111	502
Kvinnor	5 603	1 289	1 631	485	149	1 813	129	107	-
Män	8 212	1 695	1 585	1 985	1 179	375	887	4	502
Procentuell fördelning på kön									
Kvinnor	40,6	43,2	50,7	19,6	11,2	82,9	12,7	96,4	-
Män	59,4	56,8	49,3	80,4	88,8	17,1	87,3	3,6	100,0

Källa: ÅSUB Valstatistik

I nästan alla kommuner gick en majoritet av rösterna till män

Om man ser till valdagsrösterna (*tabell 11*) var Mariehamn den region som hade den högsta andelen röster på kvinnor, eller 47 procent. På landsbygden och i skärgården var andelen 36 respektive 38 procent. De enda kommuner där kvinnorna fick en majoritet av rösterna var Brändö, där deras andel var drygt 60 procent. Efter Mariehamn var Lumparland den kommun som hade den jämnaste könsfördelningen av rösterna. Den största manliga majoriteten fanns i Sottunga, där 86 procent av rösterna gick till män. I de flesta kommuner var männens andel av rösterna i storleksordningen 60–85 procent. I tretton kommuner fick kvinnorna en större andel av rösterna 2015 än 2011, medan männens andel ökade i tre kommuner.

Tabell 11. Godkända röster avgivna på valdagen i lagtingsvalet 2015 efter kommun och kandidaternas kön

Kommun	Antal		Procent	
	K	M	K	M
Brändö	41	26	61,2	38,8
Eckerö	78	253	23,6	76,4
Finström	337	516	39,5	60,5
Föglö	25	110	18,5	81,5
Geta	74	110	40,2	59,8
Hammarland	157	406	27,9	72,1
Jomala	521	946	35,5	64,5
Kumlinge	46	29	61,3	38,7
Kökar	10	35	22,2	77,8
Lemland	234	375	38,4	61,6
Lumparland	63	73	46,3	53,7
Saltvik	273	391	41,1	58,9
Sottunga	4	25	13,8	86,2
Sund	113	252	31,0	69,0
Vårdö	62	85	42,2	57,8
Mariehamn	1 381	1 555	47,0	53,0
Landskomm.	2 038	3 632	35,9	64,1
-Landsbygden	1 850	3 322	35,8	64,2
-Skärgården	188	310	37,8	62,2
Åland	3 419	5 187	39,7	60,3

Källa: ÅSUB Valstatistik

Färre kandidater från skärgården

I de två följande tabellerna framgår antalet lagtingskandidater efter parti, i *tabell 12* kommunvis och i *tabell 13* fördelade på kön regionvis. Antalet kandidater var 254, vilket är den näst högsta siffran genom tiderna och sju färre än 2011. Det var Moderaterna, Socialdemokraterna och de nya grupperna som stod för ökningen. De Obundna hade lika många kandidater som 2011 och övriga partier färre.

Antalet kandidater i skärgården nästan halverades jämfört med 2011, medan ungefär lika många från landsbygden och Mariehamn ställde upp. Inget parti hade kandidater i alla kommuner, men Centern och Liberalerna hade den största spridningen med kandidater från 12 kommuner vardera, följda av Socialdemokraterna med 10. Totalt fanns det kandidater från 14 kommuner. Kökar och Sottunga hade ingen uppställd. Från och med 1967 har det hänt att Sottunga har saknat kandidat en gång och Kökar en gång. I övrigt har det funnits kandidater från alla kommuner vid varje val.

Därtill fanns det vid årets val en kandidat med hemort i Sverige. Man kan ha rösträtt och vara valbar också om man bor utanför Åland ifall man har hembygdsrätt. Som kandidaternas hemkommuner betraktas i statistiken de kommuner som anges i den officiella kandidatsammanställningen.

Tabell 12. Lagtingskandidater 2015 efter hemkommun och politisk gruppering

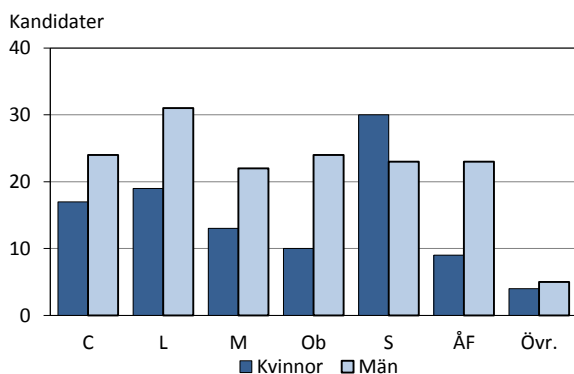
Kommun	Totalt	Politisk gruppering							
		C	L	M	Ob	S	ÅF	HI	ÅD
Brändö	5	2	3	-	-	-	-	-	-
Eckerö	12	2	1	2	3	2	2	-	-
Finström	25	5	7	1	3	6	2	-	1
Föglö	2	-	2	-	-	-	-	-	-
Geta	5	1	1	-	3	-	-	-	-
Hammarland	11	2	1	2	2	2	-	2	-
Jomala	33	8	3	5	1	9	6	1	-
Kumlinge	4	-	2	1	-	1	-	-	-
Kökar	-	-	-	-	-	-	-	-	-
Lemland	21	4	5	6	1	3	1	1	-
Lumparland	2	1	-	-	-	-	1	-	-
Saltvik	15	4	1	-	8	2	-	-	-
Sottunga	-	-	-	-	-	-	-	-	-
Sund	11	2	4	1	-	1	3	-	-
Vårdö	2	1	-	-	-	1	-	-	-
Mariehamn	105	9	20	17	13	25	17	1	3
Landskomm.	148	32	30	18	21	27	15	4	1
-Landsbygden	135	29	23	17	21	25	15	4	1
-Skärgården	13	3	7	1	-	2	-	-	-
Uppsala	1	-	-	-	-	1	-	-	-
Totalt	254	41	50	35	34	53	32	5	4

Källa: ÅSUB Valstatistik

Något jämnare könsfördelning bland kandidaterna

Antalet kvinnor som kandiderade var 102, vilket är 4 flera än förra valet, medan männen var 152, en minskning med 11. Kvinnornas andel var 40 procent och männens 60. Endast vid valen 1995 och 2003 har könsfördelningen varit något jämnare än nu. Av de etablerade partierna var Socialdemokraterna det enda parti som hade en majoritet kvinnor bland kandidaterna, 57 procent, vilket var samma andel som 2011. De hade också den jämnaste könsfördelningen. En nästan lika jämn fördelning hade Centern, men med män i majoritet, 59 procent. Hos Liberalerna och Moderaterna utgjorde männen drygt 60 procent och bland de Obundnas och Ålands Framtids kandidater över 70 procent. Jämfört med förra valet hade Centern, Liberalerna och Ålands Framtid en större andel kvinnor och därmed en jämnare könsbalans, medan utvecklingen gick i motsatt riktning för Moderaterna och de Obundna. Åländsk demokrati ställde upp enbart män och Hållbart initiativ mest kvinnor.

Lagtingskandidaterna 2015 efter politisk gruppering och kön



Källa: ÅSUB Valstatistik

Det fanns både kvinnor och män bland kandidaterna i tolv kommuner. I Föglö ställde enbart män upp och i Lumparland bara kvinnor. Också i Kumlinge och Saltvik var kvinnorna i majoritet bland lagtingskandidaterna. Av regionerna hade Mariehamn en något jämnare könsfördelning än de övriga

Tabell 13. Lagtingskandidater 2015 efter region, kön och politisk gruppering

Kommun	Totalt		Politisk gruppering												Fördelning på kön, procent			
			C		L		M		Ob		S		ÅF				Övriga	
	K	M	K	M	K	M	K	M	K	M	K	M	K	M	K	M		
Mariehamn	44	61	6	3	10	10	6	11	2	11	15	10	4	13	1	3	41,9	58,1
Landsbygden	52	83	10	19	8	15	6	11	8	13	12	13	5	10	3	2	38,5	61,5
Skärgården	5	8	1	2	1	6	1	-	-	-	2	-	-	-	-	-	38,5	61,5
Totalt	102	152	17	24	19	31	13	22	10	24	30	23	9	23	4	5	40,2	59,8

Not: I totalen ingår en kvinnlig kandidat för S som är bosatt i Sverige och inte ingår i den regionala fördelningen

Källa: ÅSUB Valstatistik

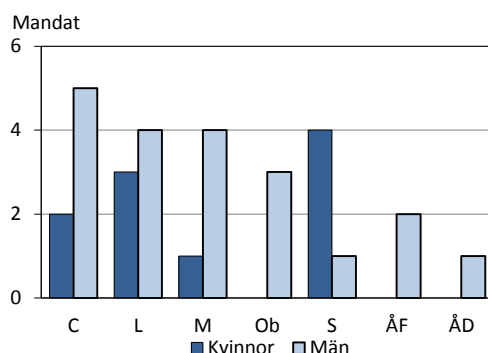
Ytterligare uppgifter om kandidaterna såsom ålder och födelseort finns i det avslutande avsnittet om kandidaternas och de invaldas representativitet, sidan 63.

Mindre förskjutningar i mandatfördelningen

Liberalerna och Moderaterna vann varsitt mandat liksom den nya gruppen Åländsk demokrati. De Obundna, Socialdemokraterna och Ålands Framtid förlorade varsin plats, medan Centern behöll sina mandat. Socialdemokraterna fick som enda parti en majoritet kvinnor i sin lagtingsgrupp. Övriga partier har en majoritet män eller enbart män i sina nyvalda lagtingsgrupper. Den jämnaste könsfördelningen har Liberalerna med tre kvinnor och fyra män. Totalt ökade antalet kvinnor från åtta till tio. Hos Liberalerna, Moderaterna och Socialdemokraterna ökade antalet invalda kvinnor med en, medan de Obundna förlorade det enda kvinnliga mandatet.

Alla uppgifter om invalda kandidater gäller ordinarie ledamöter. Lagtingets sammansättning påverkas av att flera av lagtingsledamöterna vanligen sitter i landskapsregeringen och då ersätts i lagtinget av sina suppleanter. Jämförelserna med föregående val gäller 2011 års valresultat. Partibyten och andra förändringar av lagtingets sammansättning under perioden beaktas inte i dessa jämförelser. En ovanligt stor förändring som skedde under förra mandatperioden var att de Obundnas fyra lagtingsledamöter gick över till Moderaterna som därefter företrädde av åtta personer i lagtinget.

Invalda lagtingsledamöter 2015 efter politisk gruppering och kön



Källa: ÅSUB Valstatistik

Hälften från Mariehamn, två från Norra Åland

Av tabell 14 framgår också att Centern, Liberalerna och Moderaterna fick lagtingsledamöter från alla tre regioner, de Obundna, Socialdemokraterna och Ålands Framtid från Mariehamn och landsbygden samt Åländsk demokrati enbart från staden. Alla regioner representeras av såväl kvinnor som män. Ledamöterna fördelar sig på elva olika hemkommuner, samma antal som efter förra valet. Liberalernas och Centerns lagtingspolitiker kommer från fem olika kommuner. Moderaterna och de Obundna har ledamöter från tre kommuner, Socialdemokraterna och Ålands Framtid från två.

Sund tappade i och med detta val sin ordinarie representation i lagtinget, medan Hammarland åter fick ett mandat. Mariehamn vann tre platser i lagtinget och representeras nu av sex kvinnor och nio män. Detta är första gången som hälften av lagtingsledamöterna är bosatta i Mariehamn. Landsbygdens mandat minskade med fyra och utgörs av tio personer. De norråländska landsbygdskommunerna har nu sin minsta representation någonsin, bara två personer. De invalda från skärgården ökade med en och blev fem stycken.

En tabell på ÅSUBs hemsida visar antalet invalda landstings-/lagtingsledamöter efter kön och kommun från och med 1922.

Tabell 14. Invalda lagtingsledamöter 2015 efter kön, politisk gruppering och kommun

Kommun	Totalt	Kön		Politisk gruppering						
		Kvinnor	Män	C	L	M	Ob	S	ÅF	ÅD
Brändö	1	1	-	1	-	-	-	-	-	-
Eckerö	1	-	1	-	-	-	-	-	1	-
Finström	1	1	-	-	1	-	-	-	-	-
Föglö	1	-	1	-	1	-	-	-	-	-
Geta	-	-	-	-	-	-	-	-	-	-
Hammarland	1	-	1	-	-	-	1	-	-	-
Jomala	5	1	4	1	-	2	1	1	-	-
Kumlinge	2	1	1	-	1	1	-	-	-	-
Kökar	-	-	-	-	-	-	-	-	-	-
Lemland	1	-	1	-	1	-	-	-	-	-
Lumparland	-	-	-	-	-	-	-	-	-	-
Saltvik	1	-	1	1	-	-	-	-	-	-
Sottunga	-	-	-	-	-	-	-	-	-	-
Sund	-	-	-	-	-	-	-	-	-	-
Vårdö	1	-	1	1	-	-	-	-	-	-
Mariehamn	15	6	9	3	3	2	1	4	1	1
Landskomm.	15	4	11	4	4	3	2	1	1	-
-Landsbygden	10	2	8	2	2	2	2	1	1	-
-Skärgården	5	2	3	2	2	1	-	-	-	-
Åland	30	10	20	7	7	5	3	5	2	1
Röster per mandat	461	560	411	426	459	494	443	438	508	502

Källa: ÅSUB Valstatistik

Moderaterna närmast ett mandat till

Längst ner i *tabell 14* anges för varje gruppering antalet röster dividerat med antalet invalda lagtingsledamöter. Den bästa utdelningen hade Centern där ett mandat "kostade" knappt 430 röster, och därefter följde Socialdemokraterna och de Obundna. De små grupperna Ålands Framtid och Åländsk demokrati lyckades sämst med över 500 röster per mandat. Detta förhållande belyses också av *tabell 17*, där man ser att Socialdemokraterna fick det sista mandatet i lagtinget. Att inte Centern fick det sista beror på valförbundet med Hållbart initiativ. Mandatfördelningen mellan partierna skulle ha blivit densamma också utan valförbundet, allt annat lika.

Om ytterligare ett (trettioförsta) mandat hade fördelats, skulle det ha gått till Moderaterna. Valförbundet C - HI skulle ha tagit ett mandat av Socialdemokraterna om de hade fått 406 röster till, och resultatet för de övriga grupperingarna hade varit oförändrat. Motsvarande tal för övriga partier är: Liberalerna 285, Moderaterna 156, de Obundna 423, Ålands Framtid 297 röster och Åländsk demokrati 374 röster. För att Socialdemokraterna skulle ha tagit ytterligare ett mandat, i så fall av Centern, hade de behövt 465 röster till.

Man kan också beräkna hur många röster färre ett parti borde ha fått för att förlora sitt sista mandat. Socialdemokraterna och Centern låg närmast till att förlora ett mandat. Med 130 respektive 214 röster färre hade detta blivit fallet. Centern skulle således ha fått lika många mandat också utan valförbundet ifall rösterna hade fördelats lika. Ålands Framtid hade tappat ett mandat med 193 röster mindre och de Obundna och Liberalerna med 94 respektive 335 röster färre. Med 91 röster mindre hade Åländsk demokrati stannat utanför lagtinget. I samtliga dessa fall skulle Moderaterna ha tagit partiernas sista mandat. I ett läge där Moderaterna hade fått 461 röster färre skulle de i sin tur ha förlorat sitt sista mandat till Liberalerna.

Det framgår också att männen fick bättre utdelning än kvinnorna när det gäller mandat i förhållande till antalet röster. För männen blev antalet röster per mandat 411 jämfört med 560 för kvinnorna. Denna bristande proportionalitet mellan röster och mandat illustreras också av att kvinnorna fick 41 procent av rösterna men bara 33 procent av platserna i självstyrelseparlamentet.

Hälften av rösterna gick till 19 kandidater, 235 delade på andra hälften

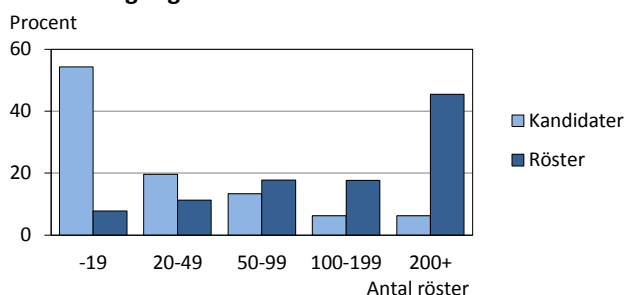
Tabell 15 upptar samtliga kandidater, deras kandidatnummer, hemkommun, röstetal totalt och efter röstningstidpunkt, samt information om huruvida de kandiderade också i lagtingsvalet 2011 och i kommunalvalet 2015. I motsats till tidigare visas inte kandidaternas valdagsröster i de enskilda kommunerna. Denna information finns i stället i tabell 16, men enbart för de invalda och ersättarna.

Ålands Framtid hade sina kvinnliga kandidater samlade på en gemensam lista, medan männen var uppställda på enmanslistor. Centern och Hållbart initiativ hade varsin lista inom valförbundet. Övriga grupper hade sina kandidater uppställda på en enda lista.

Man kan notera att 16 kandidater fick mera än 200 röster. Detta är 6 procent av kandidaterna, men de fick tillsammans nästan 6 300 röster, eller 45 procent av samtliga. Drygt hälften av kandidaterna, eller 138 stycken, fick mindre än 20 röster. Deras andel av rösterna var under tio procent. Av Socialdemokraternas kandidater hörde över 70 procent till denna kategori och hos de Obundna och Ålands Framtid var det över 60 procent som fick under 20 röster.

Medeltalet var 54 röster per kandidat. Vid tidigare val, från 1967 och framåt, har alltid männen fått mera röster i genomsnitt, men nu nådde kvinnorna upp till samma nivå och lite till: 55 röster i genomsnitt för kvinnorna och 54 för männen.

Andel av kandidater och röster efter kandidaternas röstetal i lagtingsvalet 2015



Den kandidat som fick mest röster var Camilla Gunell (S) med 809 röster eller något färre än förra valet då hon fick 841, vilket var rekord i lagtingsval. Därefter följde Bert Häggblom (Ob) med 595 och Katrin Sjögren (L) med 517. Hälften av rösterna tillföll de 19 främsta kandidaterna som tillsammans fick 6 829 röster eller 49,4 procent av de godkända rösterna. I de flesta partier fick några få kandidater hälften av partiets röster. Hos såväl Socialdemokraterna som de Obundna fick de två populäraste kandidaterna över hälften av rösterna. För Ålands Framtids del koncentrerades hälften av rösterna till tre kandidater, för Moderaterna fyra, för Centern fem och för Liberalerna sex. I båda de nya grupperna fick en kandidat betydligt över hälften av gruppens röster.

Tabell 15. Lagtingskandidaternas röstetal efter röstningstidpunkt 2015 samt deras hemkommun, deltagande i lagtingsvalet 2011 samt deltagande i kommunalvalet 2015

Nummer	Namn	Kommun	Röster			Kandidat i 2011 års lagtingsval ¹⁾	Kandidat i kommunal- valet 2015
			Totalt	Förtids	Valdags		
Ålands Framtid							
2	Eklund Brage	Eckerö	152	54	98	x	x
3	Andersson Ove	Mariehamn	13	5	8	x*	x
4	Jansson Magnus	Eckerö	23	9	14	x	x
5	Sindén Jesper	Finström	30	9	21		x
6	Hansen Clas-Folke	Mariehamn	15	7	8	x	x
7	Lindvik Ulf	Mariehamn	3	1	2	x	
8	Eriksson Birgitta H	Mariehamn	12	8	4	x	x
9	Eriksson Pia	Lumparland	39	13	26	x	x
10	Gustafsson Lisa	Mariehamn	6	1	5		x
11	Johansson Birgitta	Mariehamn	12	4	8	x	x
12	Johansson Ulla	Mariehamn	4	4	-	x	x
13	Schütten Fanny	Sund	4	1	3		x
14	Schütten Marie-Susanne "Mia"	Sund	1	-	1	x	x
15	Segerström Hanna Margaretha	Jomala	30	4	26		x
16	Smulter Peggy	Jomala	21	7	14	x	x
17	Påvall Anders	Mariehamn	1	-	1	x	x
18	Boman Isac	Mariehamn	64	16	48		
19	Kalm Zacharias	Mariehamn	5	-	5		x
20	Klingberg Dick	Jomala	11	3	8	x	x
21	Eriksson Anders	Jomala	135	34	101	x	x
22	Koskinen Glenn	Jomala	49	13	36	x	x
23	Jonsson Axel	Mariehamn	281	90	191	x	x
24	Andersson Gunder	Finström	2	1	1	x	x
25	Granlund Rolf	Mariehamn	18	7	11	x	x
26	Dahlblom Johnny	Jomala	39	17	22		x
27	Karlsson Sören	Mariehamn	5	2	3		x
28	Karlsson Lasse	Mariehamn	3	-	3	x	x
29	Moudanib Ali	Mariehamn	1	-	1	x	x
30	Schütten Erik	Sund	21	5	16	x	x
31	Lindh Kurt-Ove	Mariehamn	6	3	3	x	x
32	Qvarnström Andreas	Lemland	6	3	3		x
33	Landström Jonny	Mariehamn	4	1	3	x	x
Obunden samling							
34	Artell Pertti	Mariehamn	26	9	17		
35	Axelsson Sune	Mariehamn	9	5	4		
36	Björling Ingvar	Geta	50	10	40	x*	
37	Borg Leif	Eckerö	5	3	2	x	x
38	Brottenberg Christer	Mariehamn	7	4	3		x
39	Eklund Karin	Geta	6	4	2		
40	Eklund Ulf	Geta	4	2	2		
41	Eriksson Kenneth	Mariehamn	4	-	4		x
42	Flink Karl-Gustav	Mariehamn	5	1	4	x	x
43	Fredlund Fredrik	Jomala	67	10	57		x
44	Gustafsson Eric	Mariehamn	7	2	5		x
45	Göthlin Anton	Mariehamn	21	8	13		x
46	Hampf Kåre	Saltvik	11	6	5		x
47	Holländer Leif	Lemland	26	13	13		
48	Holmberg Anders	Mariehamn	51	19	32	x	x
49	Holmström Janice	Saltvik	52	4	48		x
50	Hägglom Bert	Mariehamn	595	219	376		x
51	Hägglom Lars	Hammarland	163	34	129	x*	x
52	Hägglom Åsa	Eckerö	11	1	10		x
53	Jansson Runa-Lisa	Saltvik	46	14	32		x

Tabell 15 forts...

Nummer	Namn	Kommun	Röster			Kandidat i 2011 års lagtingsval ¹⁾	Kandidat i kommunal- valet 2015
			Totalt	Förtids	Valdags		
Obunden samling, forts.							
54	Johansson Janna	Saltvik	6	2	4		x
55	Jäkälä Stefan	Mariehamn	9	6	3		x
56	Karlsson Ronald	Eckerö	22	7	15		x
57	Lindblom Marina	Finström	3	2	1		x
58	Lindström Christer	Mariehamn	4	1	3		x
59	Mattsén Maria	Mariehamn	9	7	2		x
60	Mindres-Linde Ana-Maria	Saltvik	4	4	-		x
61	Renfors Kerstin	Saltvik	12	6	6		x
62	Renfors Raymond	Saltvik	2	1	1		x
63	Sjöblom Thord	Hammarland	55	16	39	x	x
64	Sundman Mette	Mariehamn	-	-	-		x
65	Söderström Jens	Finström	6	1	5		x
66	Uppgårdh Anders	Saltvik	20	4	16		x
67	Virtanen Christoffer	Finström	10	3	7		x
Moderat samling							
68	Birn Corinne	Lemland	15	4	11		x
69	Carlsson Jesper	Mariehamn	19	10	9		
70	Carlsson Petri	Mariehamn	155	54	101	x	x
71	Dahlén Eva	Lemland	22	10	12		x
72	Ehn Johan	Mariehamn	365	104	261	x	x
73	Enberg Peter	Mariehamn	36	14	22	x	x
74	Fagerström Susanne	Lemland	6	5	1	x	x
75	Guildford Susanne	Mariehamn	3	2	1		x
76	Hilander John	Eckerö	91	28	63	x*	x
77	Holmberg Lillan	Mariehamn	3	1	2	x	x
78	Holmberg-Jansson Annette	Jomala	136	47	89	x	
79	Hägglund Fredrik	Mariehamn	4	4	-		x
80	Hägglund Camilla	Mariehamn	23	12	11		x
81	Janjic George	Lemland	2	-	2		x
82	Jansson Cecilia	Hammarland	42	13	29	x	x
83	Jansson Roger	Mariehamn	88	46	42	x	x
84	Johnsson Bengt "Benko"	Mariehamn	2	2	-	x	x
85	Karlberg Annelie	Mariehamn	5	1	4	x	x
86	Karlsson Annika	Lemland	10	5	5	x	x
87	Lindfors Nina	Mariehamn	35	24	11	x	x
88	Lindholm Gun-Mari	Kumlinge	171	77	94	x*	x
89	Manngård Milton	Mariehamn	7	3	4		x
90	Mattsson Christer "Krilie"	Sund	48	16	32		x
91	Mattsson Åke	Finström	79	31	48	x	x
92	Nordberg Mika	Jomala	179	85	94	x*	x
93	Rajamäki Niklas	Jomala	8	2	6	x	x
94	Roos Conny	Jomala	14	2	12	x*	x
95	Rothberg Daja	Mariehamn	14	6	8	x	x
96	Salminen Anthonio "Tony"	Mariehamn	13	5	8	x	x
97	Sandholm Mikael	Eckerö	15	5	10		x
98	Silander Tage	Mariehamn	460	232	228		x
99	Sundman Danne	Lemland	77	16	61	x*	x
100	Sundström Egil	Hammarland	2	2	-		x
101	Valve Wille	Jomala	315	141	174	x	x
102	Öfverström Clas	Mariehamn	6	5	1	x	x
Ålands socialdemokrater							
103	Aaltonen Carina	Jomala	105	41	64	x	x
104	Andersson Ulla	Mariehamn	14	6	8	x	x
105	Antman Maria	Mariehamn	36	15	21	x	x
106	Aspbäck Per-Åke	Mariehamn	1	-	1	x	x
107	Eckerman Jessy	Mariehamn	46	21	25	x*	x

Tabell 15 forts...

Nummer	Namn	Kommun	Röster			Kandidat i 2011 års lagtingsval ¹⁾	Kandidat i kommunal- valet 2015
			Totalt	Förtids	Valdags		
Ålands socialdemokrater, forts.							
108	Ekström-Phanthong Janette	Saltvik	7	-	7		x
109	Ekström Siv	Jomala	11	6	5	x	x
110	Eriksson Ann	Mariehamn	2	-	2	x	x
111	Eriksson Crister	Mariehamn	9	4	5	x	x
112	Fagerholm Karl	Jomala	1	-	1	x	x
113	Fagerlund Miina	Finström	41	13	28		x
114	Fellman Nina	Mariehamn	417	189	228		x
115	Flöjt Bill	Jomala	10	2	8	x	x
116	Flöjt-Josefsson Helena	Saltvik	16	4	12	x	x
117	Forsman Freddie	Finström	25	10	15		x
118	Franzas Mathias	Finström	6	3	3		x
119	Granlund Greger	Finström	21	6	15		x
120	Gunell Camilla	Mariehamn	809	296	513	x	x
121	Hällbäck Anders	Mariehamn	14	5	9	x	x
122	Hanström Mia	Kumlinge	45	25	20	x	x
123	Henriksen Geir	Jomala	5	1	4		
124	Holmberg Igge	Mariehamn	73	33	40	x	x
125	Janetzko René	Jomala	5	2	3		x
126	Jansén Dan	Jomala	9	4	5	x	x
127	Jansson Gudrun	Lemland	6	1	5		
128	Karlsson Cay	Lemland	3	-	3		x
129	Kemetter Sara	Mariehamn	88	44	44	x	x
130	Khani Bit	Mariehamn	5	3	2	x	x
131	Lagerberg Henrik	Hammarland	10	6	4	x	x
132	Lindbom Karin	Uppsala	6	3	3	x	
133	Lindbom Nelly	Mariehamn	4	-	4		x
134	Lundberg Helena	Finström	2	2	-	x	x
135	Lundqvist Elena	Mariehamn	3	1	2		x
136	Macharia Daniel	Mariehamn	9	3	6		x
137	Mattsson Rebecca	Vårdö	14	12	2		x
138	Naely Arezoo	Finström	7	3	4		x
139	Nilsson Martin	Mariehamn	14	6	8	x	x
140	Panisse Nicolas	Mariehamn	2	1	1		x
141	Röholm Ilze	Mariehamn	1	1	-		x
142	Sjöblom Kjell	Mariehamn	10	6	4	x	x
143	Sjöström-Kärki Britt-Marie	Eckerö	13	3	10		
144	Stenros Hedvig	Jomala	24	9	15		x
145	Sundback Barbro	Mariehamn	50	29	21	x	x
146	Svens Petra	Mariehamn	14	10	4		x
147	Söderström Linda	Mariehamn	6	-	6	x	x
148	Tapio Emil	Jomala	1	-	1		x
149	Ulenius Tim	Mariehamn	3	-	3		x
150	Vesa Anna	Mariehamn	5	2	3		x
151	Widman Simon	Hammarland	9	3	6		x
152	Wiksten Anna	Eckerö	7	4	3		x
153	Wikström Tony	Mariehamn	63	20	43		x
154	Winé Göte	Sund	72	26	46	x	x
155	Österberg Marjo	Lemland	9	4	5	x	x
Åländsk center							
156	Andersson Camilla	Geta	29	2	27		x
157	Bengt Monica	Jomala	4	3	1		x
158	Berglund Jan-Erik	Sund	18	8	10	x	x
159	Eriksson Carina	Hammarland	19	5	14		
160	Eriksson Tage	Jomala	132	22	110		x

Tabell 15 forts...

Nummer	Namn	Kommun	Röster			Kandidat i 2011 års lagtingsval ¹⁾	Kandidat i kommunal- valet 2015
			Totalt	Förtids	Valdags		
Åländsk center, forts.							
161	Eriksson-Paulson Birgitta	Lumparland	38	12	26	x	x
162	Fredrickson Jill	Mariehamn	11	3	8		x
163	Gabrielsson Peter	Lemland	3	2	1	x*	x
164	Granesäter Erica	Finström	6	2	4		x
165	Hambrudd Annika	Jomala	57	23	34		x
166	Hellström Henrietta	Eckerö	14	3	11	x*	x
167	Holmberg Böge	Mariehamn	6	5	1	x	x
168	Holmström Anna	Mariehamn	45	16	29		x
169	Husell Roger	Brändö	28	14	14		
170	Husell-Karlström Anita	Mariehamn	31	23	8		x
171	Höglund Roger	Finström	91	25	66	x	x
172	Jansson Harry	Jomala	227	87	140	x	x
173	Johansson Lene-Maj	Finström	23	5	18		x
174	Johansson Mathias	Saltvik	47	15	32		x
175	Karlsson Runar	Saltvik	161	42	119	x	x
176	Lindeman Fredrik	Sund	17	2	15	x*	x
177	Lindholm Mikael	Vårdö	146	63	83	x*	x
178	Lundberg Britt	Mariehamn	389	146	243	x	x
179	Mansén Robert	Lemland	51	19	32		x
180	Mattsson Stig H	Hammarland	48	16	32	x	x
181	Nordlund Roger	Mariehamn	295	103	192	x	x
182	Numelin Cia	Lemland	83	29	54	x	x
183	Nyman Stig-Göran	Jomala	15	9	6		x
184	Pastoor Frederik	Finström	12	7	5	x	x
185	Pettersson Jörgen	Mariehamn	179	80	99	x	x
186	Salmén Jan	Saltvik	89	11	78	x	x
187	Sandberg Mathias	Lemland	20	4	16		x
188	Schuhmeister Jenny	Mariehamn	19	8	11		x
189	Sjöbacka Bäck Christina	Jomala	6	2	4		x
190	Sjöström Erica	Mariehamn	21	7	14	x	x
191	Slotte Roger	Jomala	41	13	28	x	x
192	Sommarhed Jonas	Jomala	2	1	1		x
193	Söderholm Mikael	Saltvik	30	11	19		x
194	Söderlund Rune	Eckerö	24	12	12	x	x
195	Thyrén Henrik	Finström	13	6	7		x
196	Thörnroos Veronica	Brändö	494	216	278	x	
Hållbart initiativ							
197	Leskinen Minna	Mariehamn	6	-	6		
198	Roxbäck Sofie	Hammarland	7	2	5	x*	x
199	Salmi David	Hammarland	4	-	4		x
200	Scott Erica	Lemland	89	31	58	x*	
201	Strandell Alexandra	Jomala	5	-	5		
Åländsk demokrati							
202	Toivonen Stefan	Mariehamn	341	122	219		x
203	Manelius Nils	Mariehamn	46	17	29	x*	x
204	Damsten Ulf	Mariehamn	45	13	32		x
205	Boman Johan	Finström	70	16	54		x
Liberalerna på Åland							
206	Ahlgren Mikael Elvis	Lemland	11	2	9		x
207	Alén Sune	Mariehamn	24	10	14	x	x
208	Andersen Jonny	Mariehamn	8	6	2	x	x
209	Andersson Stig	Mariehamn	18	4	14	x	x
210	Asumaa Tony	Lemland	202	67	135	x	x

Tabell 15 forts...

Nummer	Namn	Kommun	Röster			Kandidat i 2011 års lagtingsval ¹⁾	Kandidat i kommunal- valet 2015
			Totalt	Förtids	Valdags		
Liberalerna på Åland, forts.							
211	Backas Kaj	Jomala	8	1	7	x	
212	Benn Haidari	Mariehamn	1	1	-	x	x
213	Birney Julia	Mariehamn	81	20	61		x
214	Blomberg Tomas	Hammarland	74	12	62		x
215	Danielsson Jonas	Geta	25	11	14		x
216	Ekström-Andersen Eva	Mariehamn	7	3	4	x	x
217	Eriksson Kent	Föglö	86	47	39	x*	x
218	Eriksson Leif	Brändö	33	20	13		
219	Eriksson Roger	Jomala	92	27	65	x	x
220	Eriksson Viveka	Finström	338	144	194	x	x
221	Fagerholm-Sjöblom Silvana	Saltvik	72	37	35	x	x
222	Gestberg Solveig	Finström	11	3	8	x	x
223	Grahn Tom	Brändö	22	13	9	x	
224	Gripenberg Jonas	Finström	8	2	6		x
225	Gustafsson Ann	Mariehamn	22	7	15		
226	Gustafsson Kira	Lemland	7	4	3	x	
227	Hagström Bengt	Sund	9	3	6	x	x
228	Henriksen Helena	Jomala	2	-	2		
229	Henriksson Roger	Lemland	14	9	5		
230	Holmberg John	Mariehamn	176	50	126		x
231	Holmberg Kurt	Brändö	10	6	4		
232	Isaksson Joanna	Mariehamn	64	23	41		x
233	Johansson Ingrid	Mariehamn	194	64	130		x
234	Johansson-Gammals Christina	Mariehamn	5	1	4	x	x
235	Landgårds Viveka	Mariehamn	12	5	7	x*	x
236	Larpes Gard	Sund	52	18	34	x	x
237	Lehtinen Rauli	Mariehamn	75	26	49	x	x
238	Lindblom Regina	Finström	72	25	47		x
239	Lindström Elias	Mariehamn	18	8	10		x
240	Långkvist Sisa Marie-Louise	Sund	23	4	19		
241	Nordqvist Vidar	Finström	5	2	3		x
242	Nygård-Sundman Ingrid	Kumlinge	16	3	13	x	x
243	Perämaa Mats	Kumlinge	232	127	105	x	x
244	Pussinen Linda	Finström	72	26	46		x
245	Rögård Christian	Finström	8	3	5		x
246	Sjögren Katrin	Mariehamn	517	195	322	x	x
247	Staffas Mikael	Mariehamn	97	59	38		x
248	Stjärnfelt Mikael	Eckerö	20	10	10	x	x
249	Sundblom Torsten	Föglö	156	79	77	x	x
250	Svahn Didrik	Sund	21	7	14		x
251	Svensson Jannik	Mariehamn	65	29	36		
252	Söderlund Pernilla	Mariehamn	105	35	70		x
253	Vaitilo Hannele	Mariehamn	11	7	4	x	x
254	Öberg Kristian	Lemland	10	5	5	x	
255	Örblom Mats	Mariehamn	5	4	1		x

¹⁾ x= kandidat för samma parti 2011 och 2015, x* = kandidat för olika partier 2011 och 2015

Källa: ÅSUB Valstatistik

Tabell 16. De invalda lagtingsledamöternas och ersättarnas röstetal efter röstningstidpunkt samt valdagsrösterna fördelade på kommun 2015

Pol. grupp	Kom- mun	Röster totalt	Fört. röster	Valdagsröster																
				Totalt	Br	Ec	Fi	Fö	Ge	Ha	Jo	Ku	Kö	Le	Lu	Sa	So	Su	Vå	Mh
Centern																				
Thörnroos Veronica	Br	494	216	278	25	11	26	1	5	8	32	25	-	6	3	24	-	22	47	43
Lundberg Britt	Mh	389	146	243	-	3	31	-	2	20	49	-	1	17	5	15	1	10	-	89
Nordlund Roger	Mh	295	103	192	-	7	11	-	3	19	41	-	2	22	5	7	6	4	-	65
Jansson Harry	Jo	227	87	140	-	3	11	1	5	7	68	-	-	4	2	5	1	7	-	26
Pettersson Jörgen	Mh	179	80	99	-	1	12	-	2	6	22	-	1	5	1	3	-	3	-	43
Karlsson Runar	Sa	161	42	119	-	-	14	-	1	-	7	-	-	1	2	87	1	-	1	5
Lindholm Mikael	Vå	146	63	83	1	1	1	-	-	-	4	-	-	1	-	3	-	7	59	6
Eriksson Tage	Jo	132	22	110	-	1	20	1	3	15	44	-	-	3	4	5	1	5	1	7
Höglund Roger	Fi	91	25	66	-	-	51	-	3	2	1	-	-	2	-	3	-	2	-	2
Numelin Cia	Le	83	29	54	-	2	2	-	-	3	7	-	-	30	-	1	-	1	-	8
Salmén Jan	Sa	89	11	78	-	1	13	-	9	-	5	-	-	1	-	36	-	9	1	3
Liberalerna																				
Sjögren Katrin	Mh	517	195	322	-	7	12	2	1	6	41	2	-	24	2	11	-	-	1	213
Eriksson Viveka	Fi	338	144	194	-	-	61	7	9	5	17	-	-	4	4	18	-	6	-	63
Perämaa Mats	Ku	232	127	105	1	1	8	3	1	2	23	25	1	7	5	4	3	2	-	19
Asumaa Tony	Le	202	67	135	-	-	7	-	-	1	9	-	-	82	13	2	-	1	-	20
Johansson Ingrid	Mh	194	64	130	-	-	7	-	1	7	27	-	-	11	1	7	-	-	1	68
Holmberg John	Mh	176	50	126	-	1	19	-	1	1	29	1	-	5	-	9	-	6	3	51
Sundblom Torsten	Fö	156	79	77	-	-	1	63	-	-	5	-	2	1	-	-	-	-	-	5
Söderlund Pernilla	Mh	105	35	70	-	1	-	-	1	2	24	-	-	7	1	8	-	2	-	24
Staffas Mikael	Mh	97	59	38	-	-	-	7	-	-	-	-	17	2	-	-	-	-	-	12
Eriksson Kent	Fö	86	47	39	1	-	-	17	-	-	5	2	2	-	1	-	7	-	1	3
Eriksson Roger	Jo	92	27	65	-	-	1	-	-	1	38	-	-	4	-	1	-	-	-	20
Moderaterna																				
Silander Tage	Mh	460	232	228	-	3	8	-	2	4	50	-	-	11	-	3	-	2	-	145
Ehn Johan	Mh	365	104	261	-	3	13	-	1	16	62	-	-	9	2	11	-	3	-	141
Valve Wille	Jo	315	141	174	1	4	4	-	1	2	75	-	-	5	4	1	-	3	-	74
Nordberg Mika	Jo	179	85	94	-	-	-	1	-	1	50	-	1	9	2	1	-	-	-	29
Lindholm Gun-Mari	Ku	171	77	94	-	1	5	-	-	7	15	1	-	25	3	8	1	1	-	27
Carlsson Petri	Mh	155	54	101	1	-	3	-	1	1	21	-	-	7	-	7	-	-	-	60
Holmberg-J. Annette	Jo	136	47	89	-	-	7	-	4	4	22	-	-	7	-	12	-	4	-	29
Hilander John	Ec	91	28	63	-	51	-	-	-	4	1	-	-	1	1	-	-	-	-	5
Jansson Roger	Mh	88	46	42	-	-	1	1	-	1	5	-	-	4	-	1	-	1	-	28
Obundna																				
Häggblom Bert	Mh	595	219	376	-	5	48	2	-	26	61	-	-	37	8	40	2	30	4	113
Häggblom Lars	Ha	163	34	129	-	14	4	-	-	101	-	-	-	-	-	1	-	1	-	8
Fredlund Fredrik	Jo	67	10	57	-	-	7	-	1	8	19	1	-	2	1	5	-	2	-	11
Sjöblom Thord	Ha	55	16	39	-	1	10	-	-	6	6	-	-	1	-	6	-	3	1	5
Holmström Janice	Sa	52	4	48	-	1	6	-	5	1	6	-	-	1	-	24	-	3	-	1
Socialdemokraterna																				
Gunell Camilla	Mh	809	296	513	8	11	39	3	4	30	60	2	2	21	1	22	1	10	2	297
Fellman Nina	Mh	417	189	228	1	5	14	-	-	11	38	-	2	12	-	11	-	6	2	126
Aaltonen Carina	Jo	105	41	64	-	1	4	-	-	4	27	-	1	7	1	3	-	1	-	15
Kemetter Sara	Mh	88	44	44	-	-	4	-	-	1	-	-	2	2	1	3	-	-	-	31
Holmberg Igge	Mh	73	33	40	-	3	2	-	1	-	4	-	-	2	-	2	-	2	-	24
Winé Göte	Su	72	26	46	-	1	4	-	1	2	3	-	-	1	-	2	-	22	1	9
Wikström Tony	Mh	63	20	43	-	2	1	-	-	1	5	-	-	2	1	2	-	-	-	29
Eckerman Jessy	Mh	46	21	25	-	-	3	-	-	1	3	-	-	-	-	2	-	-	-	16
Sundback Barbro	Mh	50	29	21	-	-	1	-	-	-	-	-	-	1	-	-	-	-	-	19
Ålands Framtid																				
Jonsson Axel	Mh	281	90	191	-	2	18	2	3	9	36	-	-	13	6	7	-	11	2	82
Eklund Brage	Ec	152	54	98	-	59	4	-	1	9	9	-	-	3	1	3	-	1	-	8
Eriksson Anders	Jo	135	34	101	-	1	15	3	5	3	28	-	2	4	-	8	-	13	1	18
Eriksson Pia	Lu	39	13	26	-	-	1	-	-	-	5	-	-	-	16	1	-	-	-	3
Åländsk demokrati																				
Toivonen Stefan	Mh	341	122	219	1	19	20	2	2	14	36	-	3	15	2	19	1	11	1	73
Boman Johan	Fi	70	16	54	-	1	13	-	2	4	13	-	-	4	-	8	-	6	-	3

Not: De invalda anges med fet stil.

Källa: ÅSUB Valstatistik

Betydande variationer i lagtingsledamöternas regionala stöd

Tabell 16 visar fördelningen förtidsröster – valdagsröster samt valdagsrösternas fördelning på kommun för de invalda lagtingsledamöterna och de första ersättarna i varje grupp. Fyra ersättare visas för de större partierna, färre för de mindre.

Man kan se vissa mönster när det gäller var ledamöterna har sitt främsta stöd. En del har fått merparten av sina röster i hemkommunen medan andra har ett rätt betydande stöd i ett större antal kommuner, främst de kandidater som fick mest röster. För vissa ledamöter kom det största stödet kom från hemkommunen men de fick en hel del röster också i ett par andra kommuner. Det bör betonas att hela bilden inte är klar, eftersom förtidsrösterna inte är fördelade på kommun och andelen förtidsröster varierar betydligt mellan kommunerna.

Sju kvinnor och tolv män återvaldes

Tabell 17 visar det officiella valresultatet och innehåller de 30 invalda lagtingsledamöterna, deras hemkommun, antal personliga röster, jämförelsetal, gruppering och ersättare. Ytterligare anges vilka ledamöter som är nyvalda (+) och vilka som är återvalda (=). Som återvalda betraktas endast de ledamöter som blev invalda också vid valet 2011. I tabellen är de invalda ordnade efter de slutliga jämförelsetalen, medan ersättarna är grupperade enligt parti. I de fall där första ersättaren är gemensam ersättare för tre eller flera valda har också, enligt lagen, en andra ersättare utsetts.

Av ledamöterna är 19 återvalda, varav 7 kvinnor och 12 män, medan 11 är nyvalda och av dem är 3 kvinnor och 8 män. De Obundna och Åländsk demokrati har bara nyvalda ledamöter och Ålands Framtid endast återvalda. Övriga partier har en majoritet av återvalda.

Av de nyvalda har Sara Kemetter suttit i det avgående lagtinget som ersättare, liksom också Harry Jansson som även har varit ordinarie tidigare. Bert Häggblom har valts in till lagtinget för tidigare mandatperioder. Av de ledamöter som valdes 2011 var det fem som inte kandiderade denna gång och sex som kandiderade men inte valdes in.

Tabell 17. Invalda lagtingsledamöter och ersättare 2015 efter hemkommun, antal röster, jämförelsetal och politisk gruppering

Namn	Hem-kommun	Återvald/ nyvald	Antal röster	Slutligt jämför.tal	Gruppering	Ersättare
Invalda						
1 Sjögren Katrin	Mariehamn	=	517	3 216,00	L	1, 2
2 Thörnroos Veronica	Brändö	=	494	3 095,00	C	3, 4
3 Silander Tage	Mariehamn	+	460	2 470,00	M	5, 6
4 Gunell Camilla	Mariehamn	=	809	2 188,00	S	7, 8
5 Eriksson Viveka	Finström	=	338	1 608,00	L	1, 2
6 Lundberg Britt	Mariehamn	=	389	1 547,50	C	3, 4
7 Häggblom Bert	Mariehamn	+	595	1 328,00	Ob	9, 10
8 Ehn Johan	Mariehamn	=	365	1 235,00	M	5, 6
9 Fellman Nina	Mariehamn	+	417	1 094,00	S	7, 8
10 Perämaa Mats	Kumlinge	=	232	1 072,00	L	1, 2
11 Nordlund Roger	Mariehamn	=	295	1 031,67	C	3, 4
12 Jonsson Axel	Mariehamn	=	281	1 016,00	ÅF	11
13 Valve Wille	Jomala	=	315	823,33	M	5, 6
14 Asumaa Tony	Lemland	=	202	804,00	L	1, 2
15 Jansson Harry	Jomala	+	227	773,75	C	3, 4
16 Aaltonen Carina	Jomala	=	105	729,33	S	7, 8
17 Häggblom Lars	Hammarland	+	163	664,00	Ob	9, 10
18 Johansson Ingrid	Mariehamn	+	194	643,20	L	1, 2
19 Pettersson Jörgen	Mariehamn	=	179	619,00	C	3, 4
20 Nordberg Mika	Jomala	=	179	617,50	M	5, 6
21 Kemetter Sara	Mariehamn	+	88	547,00	S	7, 8
22 Holmberg John	Mariehamn	+	176	536,00	L	1, 2
23 Karlsson Runar	Saltvik	=	161	515,83	C	3, 4
24 Eklund Brage	Eckerö	=	152	508,00	ÅF	11
25 Toivonen Stefan	Mariehamn	+	341	502,00	ÅD	12
26 Lindholm Gun-Mari	Kumlinge	=	171	494,00	M	5, 6
27 Sundblom Torsten	Föglö	=	156	459,43	L	1, 2
28 Fredlund Fredrik	Jomala	+	67	442,67	Ob	9, 10
29 Lindholm Mikael	Vårdö	+	146	442,14	C	3, 4
30 Holmberg Igge	Mariehamn	=	73	437,60	S	7, 8
Ersättare						
1 Söderlund Pernilla	Mariehamn		105	402,00	L	
2 Staffas Mikael	Mariehamn		97	357,33	L	
3 Eriksson Tage	Jomala		132	386,88	C	
4 Höglund Roger	Finström		91	343,89	C	
5 Carlsson Petri	Mariehamn		155	411,67	M	
6 Holmberg-Jansson Annette	Jomala		136	352,86	M	
7 Winé Göte	Sund		72	364,67	S	
8 Wikström Tony	Mariehamn		63	312,57	S	
9 Sjöblom Thord	Hammarland		55	332,00	Ob	
10 Holmström Janice	Saltvik		52	265,60	Ob	
11 Eriksson Anders	Jomala		135	338,67	ÅF	
12 Boman Johan	Finström		70	251,00	ÅD	

Källa: ÅSUB Valstatistik

5. Jämförelse av lagtingsvalen 1975–2015

I detta avsnitt presenteras uppgifter om valen till lagtinget, eller som det hette tidigare landstinget, 1975–2015. När det gäller grupperingarnas resultat visas dock uppgifter bara fr.o.m. 1979, eftersom partistrukturen 1975 såg väsentligt annorlunda ut.

Rekordstort valdeltagande

Antalet röstberättigade har ökat vid varje val sedan 1975. År 2015 var de 5 500 flera än 1975. Andelen som har valt att utnyttja sin rösträtt har varierat, men den långsiktiga trenden har varit ökande. År 2011 sjönk valdeltagandet för första gången sedan 1991, men 2015 steg det igen, till en ny rekordnivå. Man kan notera att kvinnornas valdeltagande blev högre än männens 1983 och har legat högre sedan dess. Skillnaderna mellan könen har ökat småningom och var 2015 över fyra procentenheter. För 1987 finns dock inga fullständiga uppgifter per kön, eftersom de förtidsröstande inte kunde fördelas på kön, men bland dem som röstade på valdagen hade kvinnorna ett högre deltagande också då.

Tabell 18. Röstberättigade, röstande samt valdeltagande i lagtingsvalen 1975–2015

År	Röstberättigade			Röstande			Valdeltagande, %		
	Totalt	K	M	Totalt	K	M	Totalt	K	M
1975	15 413	7 930	7 483	9 689	4 918	4 771	62,9	62,0	63,8
1979	15 907	8 193	7 714	9 545	4 851	4 694	60,0	59,2	60,9
1983	16 467	8 486	7 981	10 607	5 478	5 129	64,4	64,6	64,3
1987	17 053	8 782	8 271	10 972	.	.	64,3	.	.
1991	17 737	9 118	8 619	11 062	5 734	5 328	62,4	62,9	61,8
1995	18 436	9 415	9 021	11 531	5 991	5 540	62,5	63,6	61,4
1999	18 694	9 558	9 136	12 330	6 430	5 900	66,0	67,3	64,6
2003	18 969	9 674	9 295	12 826	6 687	6 139	67,6	69,1	66,0
2007	19 418	9 856	9 562	13 166	6 875	6 291	67,8	69,8	65,8
2011	19 973	10 123	9 850	13 358	6 985	6 373	66,9	69,0	64,7
2015	20 404	10 341	10 063	14 363	7 505	6 858	70,4	72,6	68,2

Källa: ÅSUB Valstatistik

Sju grupper i lagtinget för andra gången

Tabell 19 ger en sammanfattning av hur partiernas resultat i landstings-/lagtingsvalen har utvecklats. När man granskar utvecklingen av de politiska grupperingarnas röstetal bör man observera att antalet godkända röster har ökat vid varje val under perioden. Ökat röstetal för ett parti betyder därför inte att partiets andel av rösterna har ökat i samma takt.

Ännu 1983 var bara fyra partier företrädde i parlamentet, men därefter har antalet grupper ökat och är nu liksom också 2003 sju stycken. Centern och Liberalerna har under tidigare decennier varit klart större än övriga partier och tillsammans haft majoritet i lagtinget, en majoritet som de dock har uppnått bara en gång under 2000-talet. Skillnaderna i partiernas storlek var som minst 2011 då alla hade mellan tre och sju mandat. Spridningen blev större efter 2015 års val i och med att Ålands Framtid för första gången gick bakåt samtidigt som Åländsk demokrati kom in som en ny enmansgrupp.

Tabell 19. Rösterna och mandat efter politisk gruppering i lagtingsvalen 1979–2015

År	Totalt	C	L	M	S	Ob	Gröna	Åfg	ÅF	ÅD	Övriga ¹⁾
Antal röster											
1979	9 339	3 954	2 763	1 295	1 125	-	-	-	-	-	202
1983	10 400	3 704	3 005	1 727	1 717	-	-	-	-	-	247
1987	10 660	3 063	2 530	1 839	1 489	750	709	-	-	-	280
1991	10 751	3 242	2 462	2 130	1 564	1 047	306	-	-	-	-
1995	11 224	3 118	2 981	2 310	1 711	1 104	-	-	-	-	-
1999	12 049	3 292	3 463	1 750	1 427	1 537	-	580	-	-	-
2003	12 346	2 980	2 970	1 677	2 340	1 163	-	416	800	-	-
2007	12 825	3 107	4 176	1 233	1 513	1 573	-	-	1 070	-	153
2011	12 975	3 068	2 630	1 810	2 404	1 639	-	-	1 286	-	138
2015	13 815	2 984	3 216	2 470	2 188	1 328	-	-	1 016	502	111
Procent av rösterna											
1979	100,0	42,3	29,6	13,9	12,0	-	-	-	-	-	2,2
1983	100,0	35,6	28,9	16,6	16,5	-	-	-	-	-	2,4
1987	100,0	28,7	23,7	17,3	14,0	7,0	6,7	-	-	-	2,6
1991	100,0	30,2	22,9	19,8	14,5	9,7	2,8	-	-	-	-
1995	100,0	27,8	26,6	20,6	15,2	9,8	-	-	-	-	-
1999	100,0	27,3	28,7	14,5	11,8	12,8	-	4,8	-	-	-
2003	100,0	24,1	24,1	13,6	19,0	9,4	-	3,4	6,5	-	-
2007	100,0	24,2	32,6	9,6	11,8	12,3	-	-	8,3	-	1,2
2011	100,0	23,6	20,3	13,9	18,5	12,6	-	-	9,9	-	1,1
2015	100,0	21,6	23,3	17,9	15,8	9,6	-	-	7,4	3,6	0,8
Mandat											
1979	30	14	9	4	3	-	-	-	-	-	-
1983	30	11	9	5	5	-	-	-	-	-	-
1987	30	9	8	5	4	2	2	-	-	-	-
1991	30	10	7	6	4	3	-	-	-	-	-
1995	30	9	8	6	4	3	-	-	-	-	-
1999	30	9	9	4	3	4	-	1	-	-	-
2003	30	7	7	4	6	3	-	1	2	-	-
2007	30	8	10	3	3	4	-	-	2	-	-
2011	30	7	6	4	6	4	-	-	3	-	-
2015	30	7	7	5	5	3	-	-	2	1	-

Not: Se partibeteckningar på sidan 9

¹⁾ Kategorin "Övriga" innehåller:

1979 och 1983: Åländsk vänster + 7 resp. 3 röster på personer som inte var uppställda

1987: Fria Åland

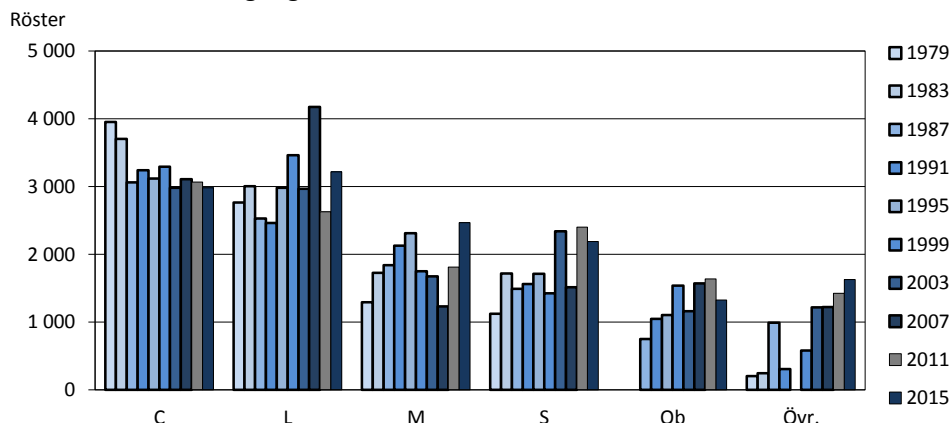
2007: HUT-gruppen

2011: Valmansförening Henrik Appelqvist

2015: Hållbart initiativ

Källa: ÅSUB Valstatistik

Partiernas röstetal i lagtingsvalen 1979-2015

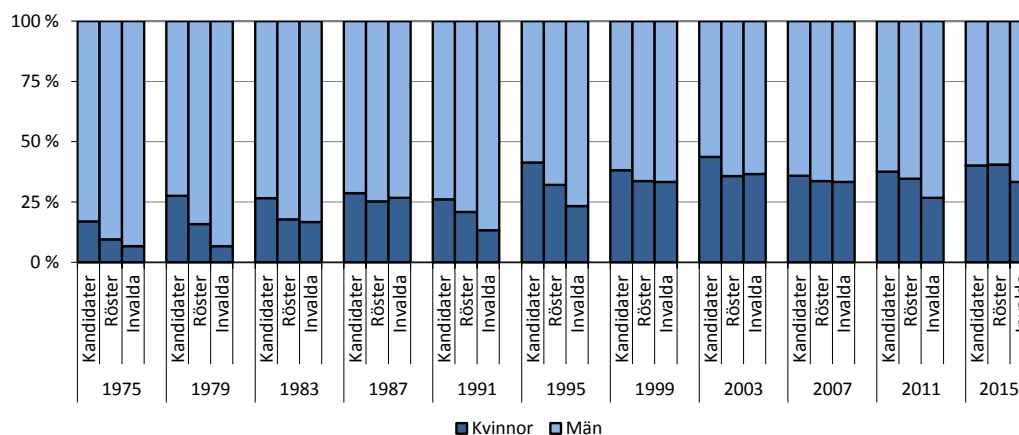


Källa: ÅSUB Valstatistik

Jämn könsfördelning dröjer

Diagrammet nedan visar hur könsfördelningen har utvecklats när det gäller kandidaterna, rösternas fördelning på kandidater samt de invalda lagtingsledamöterna. Ännu på 1970-talet var kvinnornas andel av kandidaterna och framför allt rösterna och de invalda väldigt låg. Därefter har könsfördelningen småningom blivit jämnare, men det har hittills alltid varit övervikt för männen i alla tre avseenden. Vid 2015 års val blev kvinnornas andel av rösterna den högsta hittills och för första gången högre än andelen av kandidaterna. Könsfördelningen bland kandidaterna har varit jämnare två gånger tidigare, 1995 och 2003, och beträffande de invalda ledamöterna en gång, nämligen 2003. För att könsfördelningen skulle hålla sig inom intervallet 40–60 procent borde ingetdera könet representeras av färre än 12 ledamöter i lagtinget, men en så jämn fördelning har ännu aldrig uppnåtts.

Kvinnornas och mäns andelar av kandidaterna, rösterna och de invalda i lagtingsvalen 1975-2015



Källa: ÅSUB Valstatistik

6. Kommunalvalet 2015

En återkommande skillnad mellan lagtings- och kommunalvalen är de politiska grupperingarna. I vissa kommuner är kommunalvalskandidaterna inte uppställda inom ramen för de etablerade lagtingspartierna utan på listor som inte har någon partipolitisk beteckning. I vissa fall utgör dessa listor ett samarbete mellan olika partier specifikt för den aktuella kommunen och i vissa fall framkommer inte någon partipolitisk koppling alls för listan.

I statistiken har de listor som inte kan kopplas till ett enskilt parti hänförs till kategorierna "Övriga" eller "Utan gruppstillhörighet". Det senare gäller listorna i Brändö, Föglö, Kumlinge, Kökar, Lumparland, Sottunga och Vårdö.

Kategorin "Övriga" innehåller listor som förekom i kommuner där valet präglades av den "vanliga" partipolitiska strukturen, men där de aktuella listorna inte kan hänföras till ett enskilt parti. Listor som har räknats till denna kategori är Samarbetslistan i Eckerö, Getalistan samt Samarbetslistan för Hammarland. Därtill har Hållbart initiativ i Hammarland förts hit samt Åländsk demokrati i vissa översiktliga diagram och tabeller.

Valförbund i sju kommuner

Följande valförbund mellan partier förekom: I Finström, Jomala och Mariehamn var de Obundna och Ålands Framtid i valförbund. I Finström fanns dessutom ett valförbund mellan Liberalerna och Moderaterna. Liberalerna och Moderaterna samverkade också i Sund, men där ingick även de Obundna i valförbundet. I Eckerö bildade Moderaterna, de Obundna och Socialdemokraterna ett valförbund kallat Förändringslistan i Eckerö. Också i Saltvik ingick Socialdemokraterna valförbund, men där med Liberalerna. Centerns enda valförbund var i Hammarland med Hållbart initiativ, och där bildade också Moderaterna och Samarbetslistan valförbund. I statistiken redovisas uppgifterna för dessa kommuner fördelade på de olika grupperingarna och inte för valförbunden. Uppgifter för valförbunden går enkelt att ta fram ur tabellerna genom att slå ihop uppgifterna för de enskilda grupperingarna.

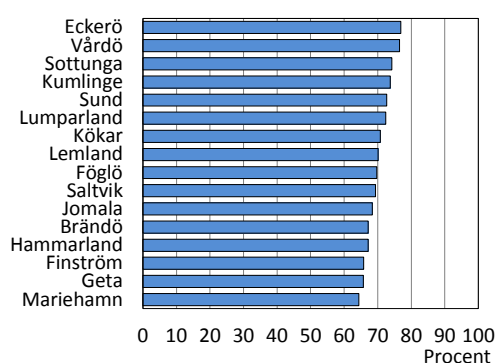
Antalet fullmäktigeledamöter i kommunerna är detsamma som vid valet 2011. Antalet är reglerat i lag och bestäms efter kommunens invånarantal, men kommunfullmäktige kan besluta om ett annat antal ledamöter än det lagstadgade, dock inte färre än nio och alltid ett udda antal.

För Kökar, Lemland och Mariehamn finns det mindre differenser mellan antalet röstande och summan av godkända och ogiltiga röster.

Ökat valdeltagande i tio kommuner

Antalet röstberättigade var 22 900, vilket var 700 flera än vid valet 2011. Valdeltagandet steg jämfört med föregående val och var nu 67,4 procent. Kvinnornas valdeltagande var 70,1 procent och männens 64,6 procent. I *Tabell 20* framgår de röstberättigade och röstande i varje kommun. Eckerö uppvisar den största röströrelseaktiviteten, nästan 77 procent, följt av Vårdö med 76,5 och Sottunga med 74. Lägst valdeltagande hade Mariehamn med drygt 64 procent. Jämfört med förra valet ökade valdeltagandet i tio kommuner, mest i Sund. Den största minskningen noteras för Sottunga.

Valdeltagande i kommunalvalet 2015 efter kommun



Källa: ÅSUB Valstatistik

Tabell 20. Röstberättigade och röstande i kommunalvalet 2015 efter kön och kommun

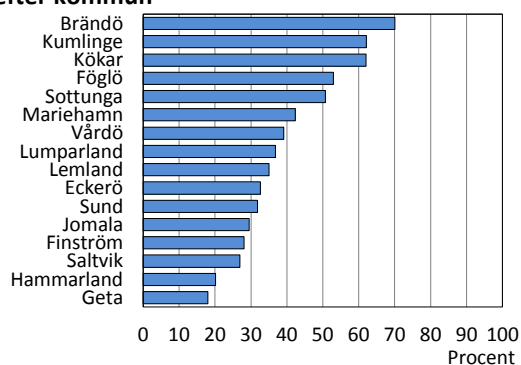
Kommun	Röstberättigade			Röstande			Valdeltagande, procent		
	Totalt	K	M	Totalt	K	M	Totalt	K	M
Brändö	393	175	218	264	135	129	67,2	77,1	59,2
Eckerö	762	357	405	586	281	305	76,9	78,7	75,3
Finström	1 976	1 000	976	1 300	672	628	65,8	67,2	64,3
Föglö	463	222	241	323	163	160	69,8	73,4	66,4
Geta	405	194	211	266	135	131	65,7	69,6	62,1
Hammarland	1 183	581	602	794	406	388	67,1	69,9	64,5
Jomala	3 430	1 709	1 721	2 345	1 207	1 138	68,4	70,6	66,1
Kumlinge	286	133	153	211	107	104	73,8	80,5	68,0
Kökar	205	97	108	145	70	75	70,7	72,2	69,4
Lemland	1 512	741	771	1 060	552	508	70,1	74,5	65,9
Lumparland	319	156	163	231	118	113	72,4	75,6	69,3
Saltvik	1 435	712	723	995	518	477	69,3	72,8	66,0
Sottunga	93	45	48	69	37	32	74,2	82,2	66,7
Sund	826	418	408	600	320	280	72,6	76,6	68,6
Vårdö	361	172	189	276	135	141	76,5	78,5	74,6
Mariehamn	9 257	4 853	4 404	5 963	3 250	2 713	64,4	67,0	61,6
Landskomm.	13 649	6 712	6 937	9 465	4 856	4 609	69,3	72,3	66,4
-Landsbygden	11 848	5 868	5 980	8 177	4 209	3 968	69,0	71,7	66,4
-Skärgården	1 801	844	957	1 288	647	641	71,5	76,7	67,0
Åland	22 906	11 565	11 341	15 428	8 106	7 322	67,4	70,1	64,6

Källa: ÅSUB Valstatistik

I skärgården förtidsröstade över hälften

Antalet röstande ökade med över 1 100 personer. De som röstade på valdagen ökade med närmare 350 och de som förtidsröstade med 800. Fördelningen mellan förtids- och valdagsröstning framgår av *tabell 21*. Vanligast att rösta på förhand var det i Brändö där 70 procent av de röstande utnyttjade denna möjlighet. I Kumlinge och Kökar röstade över 60 procent före valdagen, och i Föglö och Sottunga var det strax över hälften. Lägst var andelen i Geta och Hammarland, 18 respektive 20 procent. I de flesta kommuner var det vanligare bland kvinnor än bland män att rösta på förhand.

Andel förtidsröster i kommunalvalet 2015 efter kommun



Källa: ÅSUB Valstatistik

Tabell 21. Röstande i kommunalvalet 2015 efter kön, röstningstidpunkt och kommun

Kommun	Antal röstande						Andel som röstade före valdagen, procent		
	Före valdagen			På valdagen			Totalt	K	M
	Totalt	K	M	Totalt	K	M			
Brändö	185	97	88	79	38	41	70,1	71,9	68,2
Eckerö	191	97	94	395	184	211	32,6	34,5	30,8
Finström	365	211	154	935	461	474	28,1	31,4	24,5
Föglö	171	89	82	152	74	78	52,9	54,6	51,3
Geta	48	26	22	218	109	109	18,0	19,3	16,8
Hammarland	160	86	74	634	320	314	20,2	21,2	19,1
Jomala	691	379	312	1 654	828	826	29,5	31,4	27,4
Kumlinge	131	68	63	80	39	41	62,1	63,6	60,6
Kökar	90	47	43	55	23	32	62,1	67,1	57,3
Lemland	371	199	172	689	353	336	35,0	36,1	33,9
Lumparland	85	48	37	146	70	76	36,8	40,7	32,7
Saltvik	268	136	132	727	382	345	26,9	26,3	27,7
Sottunga	35	18	17	34	19	15	50,7	48,6	53,1
Sund	191	110	81	409	210	199	31,8	34,4	28,9
Vårdö	108	53	55	168	82	86	39,1	39,3	39,0
Mariehamn	2 525	1 484	1 041	3 438	1 766	1 672	42,3	45,7	38,4
Landskomm.	3 090	1 664	1 426	6 375	3 192	3 183	32,6	34,3	30,9
-Landsbygden	2 370	1 292	1 078	5 807	2 917	2 890	29,0	30,7	27,2
-Skärgården	720	372	348	568	275	293	55,9	57,5	54,3
Åland	5 615	3 148	2 467	9 813	4 958	4 855	36,4	38,8	33,7

Källa: ÅSUB Valstatistik

Flera blanka röster, färre förväxlade nummer

Antalet röstsedlar som inte godkändes var drygt 850, eller 5,5 procent av de avgivna rösterna. Detta är en ökning med 30 sedan 2011. I *tabell 22* ser man att drygt 470 röster, eller 3,1 procent, var blanka, vilket kan jämföras med 2,6 procent 2011. På nästan 320 röstsedlar hade det antecknats ett nummer på någon lagtingskandidat, vilket var 30 färre än vid förra valet. En obehörig anteckning fanns på 25 röstsedlar och på 16 var numret otydligt. Ett fåtal röster förklarades ogiltiga av andra orsaker.

Tabell 22. Blanka och ogiltiga röster i kommunalvalet 2015 efter orsak och kommun

Kommun	Totalt	Blank röstsedel	Lagtings-nummer	Annat fel-aktigt nr	Otydligt nummer	Obehörig anteckning	Ostämplad röstsedel	Annan orsak
Brändö	7	5	-	-	2	-	-	-
Eckerö	29	17	8	-	2	2	-	-
Finström	91	52	32	2	3	2	-	-
Föglö	10	8	1	-	1	-	-	-
Geta	5	2	2	-	1	-	-	-
Hammarland	29	15	12	-	-	2	-	-
Jomala	136	109	25	2	-	-	-	-
Kumlinge	4	3	1	-	-	-	-	-
Kökar	6	3	-	-	-	-	1	2
Lemland	38	30	4	3	-	1	-	-
Lumparland	18	16	2	-	-	-	-	-
Saltvik	57	24	28	-	1	4	-	-
Sottunga	3	-	3	-	-	-	-	-
Sund	28	8	7	-	-	7	-	6
Vårdö	4	1	2	-	-	-	1	-
Mariehamn	386	180	189	-	6	7	4	-
Landskomm.	465	293	127	7	10	18	2	8
-Landsbygden	431	273	120	7	7	18	-	6
-Skärgården	34	20	7	-	3	-	2	2
Åland	851	473	316	7	16	25	6	8
Procent av alla	5,5	3,1	2,0	0,0	0,1	0,2	0,0	0,1

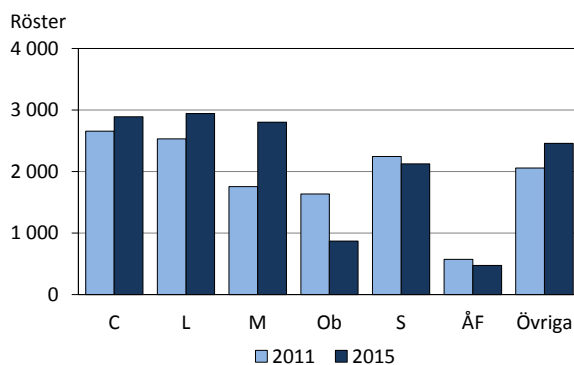
Källa: ÅSUB Valstatistik

Partiernas stöd varierade mycket mellan kommunerna

Sett till antal röster blev Liberalerna, Centern och Moderaterna ungefär jämnstora i kommunalvalet. Liberalerna fick mest röster med knapp marginal. Partiernas röstetal kommunvis och sammanlagt framgår av *tabell 23* och deras procentuella andelar av rösterna i *tabell 24*. Om man ser till partiernas andel av rösterna, framgår det att Liberalerna och Moderaterna ökade från förra valet, medan andelen för de Obundna, Socialdemokraterna och Ålands Framtid sjönk. Centerns andel var i stort sett oförändrad.

Vid jämförelser mellan grupperna, mellan olika valår och med lagtingsvalet bör man notera avsaknaden av partipolitiska listor i vissa kommuner och att några listor har hänförs till kategorin "Övriga". Moderaterna ställde denna gång upp med egna listor i Eckerö, Hammarland, Saltvik och Sund, kommuner där de inte var företrädde vid valet 2011. De Obundna hade nu fallit bort i Lemland och också i Hammarland, där Samarbetslistan kom i stället. Dessa förändringar kan till en del hänföras till en större övergång av personer från de Obundna till Moderaterna hösten 2014. Liberalerna ställde denna gång inte upp med en egen lista i Föglö men kom i stället igen i saltvikspolitiken. Ålands Framtid föll bort i Saltvik men hade i stället kandidater i Finström och Sund. Av de nya grupperna ställde Åländsk demokrati upp i Finström och Mariehamn, och Hållbart initiativ i Hammarland. Där det fanns flera listor i kategorin "Övriga" redovisas listornas resultat i noter till *tabell 23 och 25* och resultaten framgår även av *tabell 30*.

Godkända röster i kommunalvalet efter politisk gruppering 2011 och 2015



Källa: ÅSUB Valstatistik

Centern fick över hälften av rösterna i Saltvik och blev störst också i Finström och Sund. Liberalerna blev störst i Lemland och Moderaterna i Jomala och Mariehamn. I Eckerö och Hammarland blev respektive samarbetslista störst och i Geta var det Getalistan som tog hem de flesta rösterna.

Tabell 23. Godkända röster i kommunalvalet 2015 efter kommun och politisk gruppering

Kommun	Totalt	C	L	M	Ob	S	ÅF	ÅD	Övriga ¹⁾	Utan grupp-tillhörighet
Brändö	257	-	-	-	-	-	-	-	-	257
Eckerö	557	-	-	99	134	44	-	-	280	-
Finström	1 209	481	403	68	48	141	20	48	-	-
Föglö	313	-	-	-	-	-	-	-	-	313
Geta	261	-	50	-	-	-	-	-	211	-
Hammarland	765	195	236	33	-	44	-	-	257	-
Jomala	2 209	639	240	775	77	308	170	-	-	-
Kumlinge	207	-	-	-	-	-	-	-	-	207
Kökar	141	-	-	-	-	-	-	-	-	141
Lemland	1 021	312	387	263	-	59	-	-	-	-
Lumparland	213	-	-	-	-	-	-	-	-	213
Saltvik	938	484	182	57	163	52	-	-	-	-
Sottunga	66	-	-	-	-	-	-	-	-	66
Sund	572	181	166	77	19	103	26	-	-	-
Vårdö	272	-	-	-	-	-	-	-	-	272
Mariehamn	5 578	601	1 282	1 431	433	1 373	262	196	-	-
Landskommuner	9 001	2 292	1 664	1 372	441	751	216	48	748	1 469
-Landsbygden	7 745	2 292	1 664	1 372	441	751	216	48	748	213
-Skärgården	1 256	-	-	-	-	-	-	-	-	1 256
Åland	14 579	2 893	2 946	2 803	874	2 124	478	244	748	1 469

1) I kategorin "Övriga" ingår Samarbetslistan i Eckerö, Getalistan i Geta samt Hållbart initiativ (12 röster) och Samarbetslistan (245 röster) i Hammarland.

Källa: ÅSUB Valstatistik

Tabell 24. Godkända röster i kommunalvalet 2015 efter kommun och politisk gruppering, fördelning i procent

Kommun	Totalt	C	L	M	Ob	S	ÅF	ÅD	Övriga ¹⁾	Utan grupp-tillhörighet
Brändö	100,0	-	-	-	-	-	-	-	-	100,0
Eckerö	100,0	-	-	17,8	24,1	7,9	-	-	50,3	-
Finström	100,0	39,8	33,3	5,6	4,0	11,7	1,7	4,0	-	-
Föglö	100,0	-	-	-	-	-	-	-	-	100,0
Geta	100,0	-	19,2	-	-	-	-	-	80,8	-
Hammarland	100,0	25,5	30,8	4,3	-	5,8	-	-	33,6	-
Jomala	100,0	28,9	10,9	35,1	3,5	13,9	7,7	-	-	-
Kumlinge	100,0	-	-	-	-	-	-	-	-	100,0
Kökar	100,0	-	-	-	-	-	-	-	-	100,0
Lemland	100,0	30,6	37,9	25,8	-	5,8	-	-	-	-
Lumparland	100,0	-	-	-	-	-	-	-	-	100,0
Saltvik	100,0	51,6	19,4	6,1	17,4	5,5	-	-	-	-
Sottunga	100,0	-	-	-	-	-	-	-	-	100,0
Sund	100,0	31,6	29,0	13,5	3,3	18,0	4,5	-	-	-
Vårdö	100,0	-	-	-	-	-	-	-	-	100,0
Mariehamn	100,0	10,8	23,0	25,7	7,8	24,6	4,7	3,5	-	-
Landskommuner	100,0	25,5	18,5	15,2	4,9	8,3	2,4	0,5	8,3	16,3
-Landsbygden	100,0	29,6	21,5	17,7	5,7	9,7	2,8	0,6	9,7	2,8
-Skärgården	100,0	-	-	-	-	-	-	-	-	100,0
Åland	100,0	19,8	20,2	19,2	6,0	14,6	3,3	1,7	5,1	10,1

1) Se not till tabell 23

Källa: ÅSUB Valstatistik

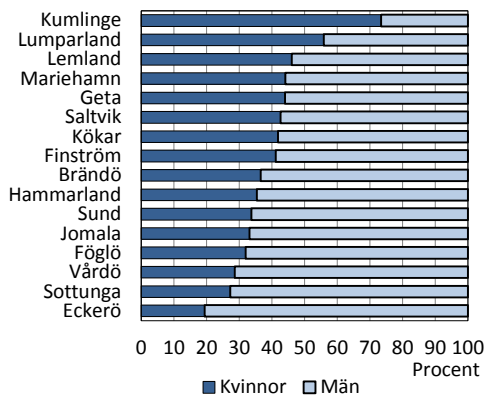
Jämnaste könsfördelningen av rösterna i Geta, Lemland, Lumparland och Mariehamn

Rösternas fördelning på kön blev något jämnare än 2011. De kvinnor som kandiderade fick 40 procent av rösterna och männen 60, eller i stort sett samma fördelning som i lagtingsvalet. Vid föregående kommunalval blev fördelningen 37–63.

Tabell 25 visar hur rösterna fördelade sig efter kandidaternas kön. Liberalerna var det parti som hade den jämnaste könsfördelningen i detta avseende och var tillsammans med Socialdemokraterna det enda av de större partierna där kvinnorna fick en majoritet av rösterna. Enskilda listor inom kategorierna "Övriga" och "Utan grupp" uppvisar dock också kvinnlig majoritet respektive en jämn könsfördelning, varför den sistnämnda kategorin totalt sett hade en jämnare könsfördelning än Liberalerna.

Kumlinge och Lumparland var de enda kommuner där kvinnor fick en majoritet av rösterna. Lumparland var samtidigt en av de kommuner som hade den jämnaste könsfördelningen tillsammans med Geta, Lemland och Mariehamn. Skärgården och landsbygden hade totalt sett något ojämnare könsfördelning än Mariehamn.

Rösternas fördelning efter kandidaternas kön och kommun 2015



Källa: ÅSUB Valstatistik

Tabell 25. Godkända röster i kommunalvalet 2015 efter kommun, politisk gruppering och kandidaternas kön

Kommun	Totalt	C	L	M	Ob	S	ÅF	ÅD	Övriga ¹⁾	Utan grupp-tillhörighet	% av alla godkända röster
Röster på kvinnor											
Brändö	94	-	-	-	-	-	-	-	-	94	36,6
Eckerö	108	-	-	11	30	21	-	-	46	-	19,4
Finström	498	76	319	-	19	84	-	-	-	-	41,2
Föglö	100	-	-	-	-	-	-	-	-	100	31,9
Geta	115	-	13	-	-	-	-	-	102	-	44,1
Hammarland	271	100	105	26	-	13	-	-	27	-	35,4
Jomala	733	256	98	89	-	245	45	-	-	-	33,2
Kumlinge	152	-	-	-	-	-	-	-	-	152	73,4
Kökar	59	-	-	-	-	-	-	-	-	59	41,8
Lemland	471	143	141	131	-	56	-	-	-	-	46,1
Lumparland	119	-	-	-	-	-	-	-	-	119	55,9
Saltvik	400	42	129	57	120	52	-	-	-	-	42,6
Sottunga	18	-	-	-	-	-	-	-	-	18	27,3
Sund	193	42	65	19	19	43	5	-	-	-	33,7
Vårdö	78	-	-	-	-	-	-	-	-	78	28,7
Mariehamn	2 464	313	900	160	12	1 019	60	-	-	-	44,2
Landskommuner	3 409	659	870	333	188	514	50	-	175	620	37,9
-Landsbygden	2 908	659	870	333	188	514	50	-	175	119	37,5
-Skärgården	501	-	-	-	-	-	-	-	-	501	39,9
Åland	5 873	972	1 770	493	200	1 533	110	-	175	620	40,3
% av alla godkända röster	40,3	33,6	60,1	17,6	22,9	72,2	23,0	-	23,4	42,2	
Röster på män											
Brändö	163	-	-	-	-	-	-	-	-	163	63,4
Eckerö	449	-	-	88	104	23	-	-	234	-	80,6
Finström	711	405	84	68	29	57	20	48	-	-	58,8
Föglö	213	-	-	-	-	-	-	-	-	213	68,1
Geta	146	-	37	-	-	-	-	-	109	-	55,9
Hammarland	494	95	131	7	-	31	-	-	230	-	64,6
Jomala	1 476	383	142	686	77	63	125	-	-	-	66,8
Kumlinge	55	-	-	-	-	-	-	-	-	55	26,6
Kökar	82	-	-	-	-	-	-	-	-	82	58,2
Lemland	550	169	246	132	-	3	-	-	-	-	53,9
Lumparland	94	-	-	-	-	-	-	-	-	94	44,1
Saltvik	538	442	53	-	43	-	-	-	-	-	57,4
Sottunga	48	-	-	-	-	-	-	-	-	48	72,7
Sund	379	139	101	58	-	60	21	-	-	-	66,3
Vårdö	194	-	-	-	-	-	-	-	-	194	71,3
Mariehamn	3 114	288	382	1 271	421	354	202	196	-	-	55,8
Landskommuner	5 592	1 633	794	1 039	253	237	166	48	573	849	62,1
-Landsbygden	4 837	1 633	794	1 039	253	237	166	48	573	94	62,5
-Skärgården	755	-	-	-	-	-	-	-	-	755	60,1
Åland	8 706	1 921	1 176	2 310	674	591	368	244	573	849	59,7
% av alla godkända röster	59,7	66,4	39,9	82,4	77,1	27,8	77,0	100,0	76,6	57,8	

1) Se not till tabell 23. I Hammarland gick samtliga röster på Hållbart initiativ till kvinnor, medan 15 av Samarbetslistans röster gick till kvinnor och 230 till män.

Källa: ÅSUB Valstatistik

Partipolitiska listor i nio kommuner

Det ställde upp 554 kandidater i kommunalvalet, vilket är en mera än 2011. De som inte hade någon partipolitisk tillhörighet utgjorde den största gruppen. Av de egentliga partierna hade Liberalerna och Centern flest kandidater, följda av Moderaterna och Socialdemokraterna. I sju kommuner fanns enbart icke-partipolitiska listor. I *tabell 26* framgår antalet kandidater per kommun och gruppering och i *tabell 27* samma uppgifter fördelade på kön. Liberalerna, Moderaterna och Socialdemokraterna hade kandidater i åtta kommuner, Centern i sju, de Obundna i sex och Ålands Framtid i fyra kommuner.

Tabell 26. Antal kandidater i kommunalvalet 2015 efter kommun och politisk gruppering

Kommun	Totalt	C	L	M	Ob	S	ÅF	ÅD	Övriga ¹⁾	Utan grupp-tillhörighet
Brändö	17	-	-	-	-	-	-	-	-	17
Eckerö	38	-	-	7	8	7	-	-	16	-
Finström	45	16	12	2	5	7	2	1	-	-
Föglö	20	-	-	-	-	-	-	-	-	20
Geta	18	-	6	-	-	-	-	-	12	-
Hammarland	42	12	14	3	-	5	-	-	8	-
Jomala	58	15	5	19	2	11	6	-	-	-
Kumlinge	15	-	-	-	-	-	-	-	-	15
Kökar	16	-	-	-	-	-	-	-	-	16
Lemland	42	9	13	17	-	3	-	-	-	-
Lumparland	11	-	-	-	-	-	-	-	-	11
Saltvik	46	16	11	1	15	3	-	-	-	-
Sottunga	13	-	-	-	-	-	-	-	-	13
Sund	32	10	10	3	1	5	3	-	-	-
Vårdö	15	-	-	-	-	-	-	-	-	15
Mariehamn	126	12	24	24	14	33	16	3	-	-
Landskomm.	428	78	71	52	31	41	11	1	36	107
-Landsbygden	332	78	71	52	31	41	11	1	36	11
-Skärgården	96	-	-	-	-	-	-	-	-	96
Åland	554	90	95	76	45	74	27	4	36	107
Procent av alla	100,0	16,2	17,1	13,7	8,1	13,4	4,9	0,7	6,5	19,3

1) I kategorin "Övriga" ingår Samarbetslistan i Eckerö, Getalistan i Geta, Hållbart initiativ (2 kandidater) och Samarbetslistan (6 kandidater) i Hammarland.

Källa: ÅSUB Valstatistik

I tre kommuner kandiderade flera kvinnor än män

Kvinnorna som kandiderade var sju färre än 2011 medan männen var åtta flera. Könsfördelningen blev därför något ojämnare, 41 procent kvinnor och 59 procent män. Fördelningen var obetydligt jämnare än i lagtingsvalet. De flesta partier ställde upp flera män än kvinnor. Socialdemokraterna var det enda parti som hade flera kvinnor bland kandidaterna, men könsfördelningen var nästan jämn, liksom hos Liberalerna som hade något flera män på sina listor.

Sund var den enda kommun där lika många kvinnor som män kandiderade. Också i Föglö, Geta, Hammarland, Kumlinge, Kökar, Lemland, Saltvik och Vårdö var könsfördelningen inom intervallet 40–60 procent. Lumparland hade den största övervikten för kvinnor, 64 procent. Också i Kumlinge och Saltvik var det en knapp majoritet av kvinnor. Eckerö hade den minst jämställda kandidatuppsättningen med bara 26 procent kvinnor. Landsbygden och skärgården hade totalt sett en något jämnare könsfördelning än Mariehamn.

Tabell 27. Kandidater i kommunalvalet 2015 efter kön, kommun och politisk gruppering, antal och procent

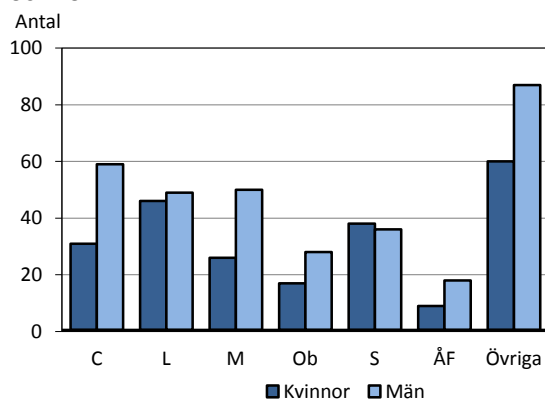
Kommun	Antal kandidater														Procent av alla kandidater			
	Totalt		C		L		M		Ob		S		ÅF		Övriga ¹⁾		K	M
	K	M	K	M	K	M	K	M	K	M	K	M	K	M	K	M		
Brändö	6	11	-	-	-	-	-	-	-	-	-	-	-	-	6	11	35,3	64,7
Eckerö	10	28	-	-	-	-	1	6	2	6	3	4	-	-	4	12	26,3	73,7
Finström	15	30	5	11	5	7	-	2	2	3	3	4	-	2	-	1	33,3	66,7
Föglö	8	12	-	-	-	-	-	-	-	-	-	-	-	-	8	12	40,0	60,0
Geta	8	10	-	-	2	4	-	-	-	-	-	-	-	-	6	6	44,4	55,6
Hammarland	18	24	5	7	6	8	2	1	-	-	2	3	-	-	3	5	42,9	57,1
Jomala	21	37	6	9	2	3	5	14	-	2	6	5	2	4	-	-	36,2	63,8
Kumlinge	8	7	-	-	-	-	-	-	-	-	-	-	-	-	8	7	53,3	46,7
Kökar	7	9	-	-	-	-	-	-	-	-	-	-	-	-	7	9	43,8	56,3
Lemland	20	22	3	6	7	6	8	9	-	-	2	1	-	-	-	-	47,6	52,4
Lumparland	7	4	-	-	-	-	-	-	-	-	-	-	-	-	7	4	63,6	36,4
Saltvik	24	22	4	12	6	5	1	-	10	5	3	-	-	-	-	-	52,2	47,8
Sottunga	5	8	-	-	-	-	-	-	-	-	-	-	-	-	5	8	38,5	61,5
Sund	16	16	2	8	6	4	2	1	1	-	3	2	2	1	-	-	50,0	50,0
Vårdö	6	9	-	-	-	-	-	-	-	-	-	-	-	-	6	9	40,0	60,0
Mariehamn	48	78	6	6	12	12	7	17	2	12	16	17	5	11	-	3	38,1	61,9
Landskomm.	179	249	25	53	34	37	19	33	15	16	22	19	4	7	60	84	41,8	58,2
-Landsbygden	139	193	25	53	34	37	19	33	15	16	22	19	4	7	20	28	41,9	58,1
-Skärgården	40	56	-	-	-	-	-	-	-	-	-	-	-	-	40	56	41,7	58,3
Åland	227	327	31	59	46	49	26	50	17	28	38	36	9	18	60	87	41,0	59,0

1) I kategorin "Övriga" ingår Samarbetslistan i Eckerö, Åländsk demokrati i Finström, Getalistan i Geta, Hållbart initiativ (1 kvinna, 1 man) och Samarbetslistan (2 kvinnor, 4 män) i Hammarland samt Åländsk demokrati i Mariehamn.

Därutöver ingår i denna tabell kategorin Utan grupptillhörighet för övriga kommuners del.

Källa: ÅSUB Valstatistik

Kandidater i kommunalvalet 2015 efter parti och kön



Källa: ÅSUB Valstatistik

Centern fick egen majoritet i Saltvik

Det fördelades 208 mandat i de 16 fullmäktigeförsamlingarna, därav 67 i de kommuner där listorna var icke-partipolitiska. Detta framgår av *tabell 28* som visar de invalda fördelade på politisk gruppering kommunvis. Av partierna fick Centern och Liberalerna de flesta fullmäktigeplatserna, 36 respektive 34, följda av Moderaterna med 23 och Socialdemokraterna med 15.

Tabell 28. Mandatfördelningen i kommunernas fullmäktige 2015

Kommun	Totalt	C	L	M	Ob	S	ÅF	ÅD	Övriga ¹⁾	Utan grupp.
Brändö	11	-	-	-	-	-	-	-	-	11
Eckerö	13	-	-	2	3	1	-	-	7	-
Finström	17	7	6	1	1	2	-	-	-	-
Föglö	11	-	-	-	-	-	-	-	-	11
Geta	9	-	1	-	-	-	-	-	8	-
Hammarland	15	4	5	-	-	-	-	-	6	-
Jomala	17	5	2	6	-	2	2	-	-	-
Kumlinge	9	-	-	-	-	-	-	-	-	9
Kökar	9	-	-	-	-	-	-	-	-	9
Lemland	15	5	6	4	-	-	-	-	-	-
Lumparland	9	-	-	-	-	-	-	-	-	9
Saltvik	15	8	3	1	2	1	-	-	-	-
Sottunga	9	-	-	-	-	-	-	-	-	9
Sund	13	4	5	2	-	2	-	-	-	-
Vårdö	9	-	-	-	-	-	-	-	-	9
Mariehamn	27	3	6	7	2	7	1	1	-	-
Landskomm.	181	33	28	16	6	8	2	-	21	67
-Landsbygden	123	33	28	16	6	8	2	-	21	9
-Skärgården	58	-	-	-	-	-	-	-	-	58
Åland	208	36	34	23	8	15	3	1	21	67
Andel av samtliga fullmäktige,%	100,0	17,3	16,3	11,1	3,8	7,2	1,4	0,5	10,1	32,2

1) I kategorin "Övriga" ingår Samarbetslistan i Eckerö, Getalistan i Geta och Samarbetslistan i Hammarland.

Källa: ÅSUB Valstatistik

Följande förändringar kan noteras i kommuner med partipolitiska grupper i fullmäktige: I Eckerö ställde Moderaterna nu upp en egen lista och fick två mandat. De Obundna gick bakåt i motsvarande grad. I Finström vann Liberalerna en plats på Centerns bekostnad. I Föglö fick Liberalerna sex invalda 2011, men ställde nu inte upp med en egen lista, utan alla kandidater fanns på en enda icke-partipolitisk lista. I Geta vann Getalistan en plats från Liberalerna och förstärkte därmed sin majoritet ytterligare. I Hammarland vann Liberalerna en plats och blev för första gången större än Centern som tappade den egna majoriteten och minskade med fem mandat. Socialdemokraterna förlorade sin enda plats och de Obundna ställde inte upp. I stället kom Samarbetslistan som fick alla sina sex kandidater invalda. I Jomala däremot vann Centern ett mandat, liksom också Ålands Framtid. Socialdemokraterna tappade ett mandat och de Obundna alla sina fyra. I stället växte Moderaterna och blev med sina sex

platser för första gången största grupp. I Lemland försvann de Obundna från scenen och i stället växte Moderaterna, Centern och Liberalerna med tre, två respektive ett mandat. Socialdemokraterna lyckades inte heller denna gång ta sig in i fullmäktige. I Saltvik fanns inte Saltvikslistan längre med i bilden medan i stället Liberalerna och Moderaterna ställde upp och tog plats i fullmäktige. Också Socialdemokraterna fick representation, i motsats till förra gången. De Obundna tappade ett mandat, medan Centern behöll sina åtta och därmed den egna majoriteten i fullmäktige. I Sund vann Liberalerna en plats medan Socialdemokraterna tappade en. De Obundna förlorade sin representation medan Moderaterna som inte ställde upp förra gången nu fick två platser. I Mariehamn slutligen var den enda förändringen i mandatfördelningen att Åländsk demokrati nu kom in medan Ålands Framtid tappade ett mandat.

Liberalerna blev nu representerade i åtta fullmäktigeförsamlingar, Centern och Moderaterna i sju, Socialdemokraterna i sex, de Obundna i fyra, Ålands Framtid i två och Åländsk demokrati bara i stadsfullmäktige. Mariehamn har flest grupper i fullmäktige i och med att alla sju lagtingspartier har säte där. Några större landsbygdskommuner har fem grupper företrädna bland sina folkrepresentanter. Listor som inte fick någon invald var Ålands Framtid och Åländsk demokrati i Finström, Moderaterna, Socialdemokraterna och Hållbart initiativ i Hammarland, de Obundna i Jomala, Socialdemokraterna i Lemland samt de Obundna och Ålands Framtid i Sund. Av dessa ställde följande upp ensamma: Åländsk demokrati i Finström, Socialdemokraterna i Hammarland och Lemland samt Ålands Framtid i Sund. De övriga var i valförbund.

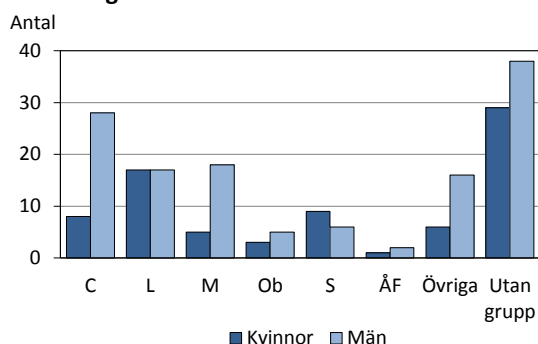
Valförbunden hade effekt i vissa fall

Valförbunden hade i vissa fall effekt på mandatfördelningen. I Eckerö skulle Moderaterna, de Obundna och Socialdemokraterna ha fått samma antal mandat i fullmäktige också om de hade gått till val var för sig. I Finström räddade de Obundna sitt enda mandat genom valförbundet med Ålands Framtid. Utan detta hade Centern tagit ett mandat till. Valförbundet mellan Moderaterna och Liberalerna påverkade däremot inte mandatfördelningen. I Hammarland skulle resultatet ha blivit detsamma också utan valförbundet mellan Centern och Hållbart initiativ, medan däremot alliansen mellan Samarbetslistan och Moderaterna gjorde att Samarbetslistan tog ytterligare en plats, ett mandat som annars skulle ha gått till Socialdemokraterna. Ålands Framtid i Jomala skulle utan valförbundet med de Obundna ha förlorat det ena av sina mandat till Moderaterna. För Socialdemokraterna i Saltvik räddade valförbundet med Liberalerna det enda mandatet. I annat fall hade de Obundna fått ytterligare en plats. I Sund fick Liberalerna ett femte mandat tack vare valförbundet med Moderaterna och de Obundna, ett mandat som annars hade gått till Centern. Valförbundet mellan de Obundna och Ålands Framtid i Mariehamn hade ingen effekt på mandatfördelningen. Detta resonemang bygger på att förekomsten av valförbund inte skulle ha påverkat fördelningen av röster mellan partier och grupper, vilket naturligtvis kan vara fallet i viss utsträckning.

Könsfördelningen så jämn som möjligt i fem kommuner

Av de invalda är 78 kvinnor och 130 män. I procent är proportionerna 37,5–62,5. Det betyder att könsfördelningen blev lite jämnare än 2011, då andelen kvinnor var 35 procent, men något lägre än 2007 då andelen kvinnor var störst hittills eller 38 procent. För att 40-procentsgränsen skulle ha nåtts, hade det behövt väljas in ytterligare sex kvinnor. Jämfört med förra valet ökade kvinnornas andel av de invalda i alla partier utom Centern och de Obundna. Liberalerna har den jämnaste könsfördelningen. Socialdemokraterna är enda parti som har flera kvinnor än män invalda.

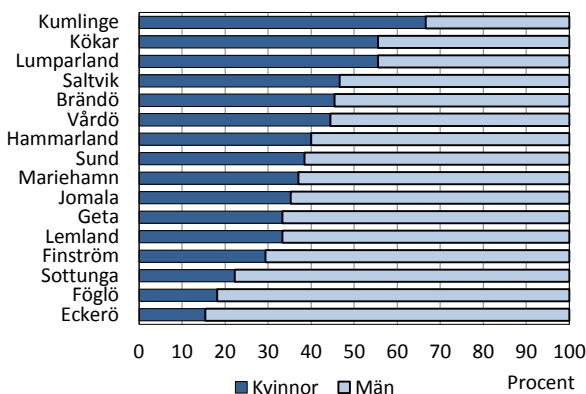
Mandatfördelningen i kommunernas fullmäktige 2015



Källa: ÅSUB Valstatistik

I sex fullmäktigeförsamlingar är fördelningen män–kvinnor inom intervallet 40–60 procent. Kumlinge, Kökar och Lumparland har kvinnomajoritet. Brändö, Kökar, Lumparland, Saltvik och Vårdö har alla en så jämn könsfördelning som går att uppnå med hänsyn tagen till det udda antalet platser. Sex kommuner fick en jämnare könsfördelning vid årets val än 2011, men i fem kommuner blev fördelningen ojämnare. Skärgården totalt sett har en jämnare könsfördelning bland fullmäktigeledamöterna än landsbygden och Mariehamn. Av kommunerna har Eckerö, Föglö och Sottunga minst andel kvinnor bland de invalda och därmed också den ojämnaste könsfördelningen.

Könsfördelningen i kommunernas fullmäktige 2015



Källa: ÅSUB Valstatistik

Tabell 29. Mandatfördelningen efter kön i kommunernas fullmäktige 2015

Kön	Antal invalda									Procent av de invalda	
	Kommun	Totalt	C	L	M	Ob	S	ÅF	ÅD Övriga ¹⁾		Utan grupp
Kvinnor											
Brändö	5	-	-	-	-	-	-	-	-	5	45,5
Eckerö	2	-	-	-	1	-	-	-	1	-	15,4
Finström	5	1	3	-	-	1	-	-	-	-	29,4
Föglö	2	-	-	-	-	-	-	-	-	2	18,2
Geta	3	-	-	-	-	-	-	-	3	-	33,3
Hammarland	6	2	2	-	-	-	-	-	2	-	40,0
Jomala	6	2	1	-	-	2	1	-	-	-	35,3
Kumlinge	6	-	-	-	-	-	-	-	-	6	66,7
Kökar	5	-	-	-	-	-	-	-	-	5	55,6
Lemland	5	1	2	2	-	-	-	-	-	-	33,3
Lumparland	5	-	-	-	-	-	-	-	-	5	55,6
Saltvik	7	-	3	1	2	1	-	-	-	-	46,7
Sottunga	2	-	-	-	-	-	-	-	-	2	22,2
Sund	5	1	2	1	-	1	-	-	-	-	38,5
Vårdö	4	-	-	-	-	-	-	-	-	4	44,4
Mariehamn	10	1	4	1	-	4	-	-	-	-	37,0
Landskomm.	68	7	13	4	3	5	1	-	6	29	37,6
-Landsbygden	44	7	13	4	3	5	1	-	6	5	35,8
-Skärgården	24	-	-	-	-	-	-	-	-	24	41,4
Åland	78	8	17	5	3	9	1	-	6	29	37,5
Procent	37,5	22,2	50,0	21,7	37,5	60,0	33,3	-	28,6	43,3	
Män											
Brändö	6	-	-	-	-	-	-	-	-	6	54,5
Eckerö	11	-	-	2	2	1	-	-	6	-	84,6
Finström	12	6	3	1	1	1	-	-	-	-	70,6
Föglö	9	-	-	-	-	-	-	-	-	9	81,8
Geta	6	-	1	-	-	-	-	-	5	-	66,7
Hammarland	9	2	3	-	-	-	-	-	4	-	60,0
Jomala	11	3	1	6	-	-	1	-	-	-	64,7
Kumlinge	3	-	-	-	-	-	-	-	-	3	33,3
Kökar	4	-	-	-	-	-	-	-	-	4	44,4
Lemland	10	4	4	2	-	-	-	-	-	-	66,7
Lumparland	4	-	-	-	-	-	-	-	-	4	44,4
Saltvik	8	8	-	-	-	-	-	-	-	-	53,3
Sottunga	7	-	-	-	-	-	-	-	-	7	77,8
Sund	8	3	3	1	-	1	-	-	-	-	61,5
Vårdö	5	-	-	-	-	-	-	-	-	5	55,6
Mariehamn	17	2	2	6	2	3	1	1	-	-	63,0
Landskomm.	113	26	15	12	3	3	1	-	15	38	62,4
-Landsbygden	79	26	15	12	3	3	1	-	15	4	64,2
-Skärgården	34	-	-	-	-	-	-	-	-	34	58,6
Åland	130	28	17	18	5	6	2	1	15	38	62,5
Procent	62,5	77,8	50,0	78,3	62,5	40,0	66,7	100,0	71,4	56,7	

1) Se not till tabell 28

Källa: ÅSUB Valstatistik

En större del av kvinnorna är nyvalda

Tabell 30 innehåller kommunvisa uppgifter om de invalda kandidaternas namn, gruppering, antal röster och slutliga jämförelsetal samt huruvida kandidaterna är nyvalda eller blev invalda också vid valet 2011. För vissa kommuner med bara en lista saknas jämförelsetal. Dessutom anges för varje ledamot de två första ersättarna. De invalda och ersättarna är ordnade efter politisk gruppering. Grupperna redovisas i samma ordning som i de övriga tabellerna.

Av de 208 valda ledamöterna är 94 nyvalda och 114 återvalda. Av de 78 kvinnorna är 45 nyvalda medan 33 valdes in också 2011. Av männen är 49 nyvalda och 81 återvalda. I Eckerö, Finström, Kökar, Lemland och Lumparland är över hälften av ledamöterna nyvalda. Störst andel nya fick Kökar och Eckerö, där bara två respektive fyra ledamöter valdes in också 2011. Av partierna har de Obundna den högsta andelen nyvalda, eller 75 procent av ledamöterna. Också hos Liberalerna är en knapp majoritet nya, medan andelen är lägst hos Moderaterna, drygt 25 procent. Man betraktas i detta sammanhang som nyvald även om man har suttit i fullmäktige som ersättare under den gångna perioden och även om man vid förra valet blev invald i en annan kommun.

Det bör observeras att sammansättningen i fullmäktigeförsamlingarna kan ändras i och med att ledamöter som väljs till kommunstyrelsen ersätts i fullmäktige av sina suppleanter. Till skillnad från lagtinget sitter de gamla fullmäktigeförsamlingarna kvar året ut och de nyvalda tillträder först i januari året efter valet.

De totalt 208 fullmäktigeledamöterna utgör knappt en procent av de röstberättigade. Denna andel varierar stort mellan kommunerna eftersom antalet fullmäktigeledamöter, som visserligen varierar med folkmängden, är betydligt större i förhållande till invånarantalet i de små kommunerna. I skärgården är över tre procent av de röstberättigade invalda i kommunfullmäktige och Sottunga ligger i topp med tio procent. Mariehamn och Jomala ligger lägst i detta avseende med 0,3 respektive 0,5 procent.

Tabell 30. Invalda fullmäktigeledamöter och ersättare 2015 efter kommun, politisk gruppering, röster och jämförelsetal

Kommun	Namn	Återvald/ nyvald	Grupp	Röster	Slutligt jämf. tal	Ersättare
Brändö						
Invalda						
	Karlström Jonny	=	Brändö listan	34		1, 2
	Sjöman Thomas	=	Brändö listan	28		1, 2
	Holmberg Olof	=	Brändö listan	23		1, 2
	Lindberg-Lumme Pia	+	Brändö listan	23		1, 2
	Thörnroos Tiina	=	Brändö listan	22		1, 2
	Öström Tommy	=	Brändö listan	22		1, 2
	Lundberg Margaret	=	Brändö listan	19		1, 2
	Strandvall Malena	=	Brändö listan	15		1, 2
	Henriksson Karl-Johan	+	Brändö listan	14		1, 2
	Tuomola Marja	=	Brändö listan	14		1, 2
	Granberg Peter	=	Brändö listan	12		1, 2
Ersättare						
	1 Lindman Mathias		Brändö listan	11		
	2 Filip Florin Cristinel		Brändö listan	7		
Eckerö						
Invalda						
	Hilander John	=	M	50	138,50	1, 2
	Nordin Tommy	+	M	12	69,25	1, 2
	Svebilus Anders	+	Ob	44	277,00	3, 4
	Karlsson Ronald	+	Ob	24	92,33	3, 4
	Fagerström Susann	+	Ob	21	55,40	3, 4
	Kärki Kari	=	S	13	46,16	5, 6
	Eklund Brage	+	Samarbetslistan	49	280,00	7, 8
	Holmberg Gunilla	=	Samarbetslistan	27	140,00	7, 8
	Selander Mikael	+	Samarbetslistan	27	93,33	7, 8
	Mattsson Tage	+	Samarbetslistan	24	70,00	7, 8
	Sjöström André	+	Samarbetslistan	23	56,00	7, 8
	Jansson Magnus	+	Samarbetslistan	22	46,66	7, 8
	Söderlund Rune	=	Samarbetslistan	19	40,00	7, 8
Ersättare						
	1 Wikgren Kerstin		M	11	34,62	
	2 Sandholm Mikael		M	7	27,70	
	3 Fagerström Janne		Ob	16	39,57	
	4 Häggblom Åsa		Ob	9	30,77	
	5 Wiksten Anna		S	11	23,08	
	6 Söderlund Sanna		S	6	16,29	
	7 Björnhuvud Karl-Fredrik		Samarbetslistan	17	35,00	
	8 Hilander Johan		Samarbetslistan	16	31,11	

Tabell 30 forts...

Kommun	Namn	Återvald/ nyvald	Grupp	Röster	Slutligt jämf. tal	Ersättare
Finström						
Invalda						
	Höglund Roger	=	C	144	481,00	1, 2
	Danielsson Sven-Anders	=	C	70	240,50	1, 2
	Johansson Lene-Maj	+	C	38	160,33	1, 2
	Pastoor Frederik	=	C	37	120,25	1, 2
	Söderman Ove	+	C	36	96,20	1, 2
	Karlsson Rolf	=	C	32	80,16	1, 2
	Lundberg Håkan	+	C	28	68,71	1, 2
	Eriksson Viveka	=	L	148	471,00	3, 4
	Lindblom Regina	=	L	127	235,50	3, 4
	Pussinen Linda	+	L	26	157,00	3, 4
	Nordqvist Vidar	+	L	21	117,75	3, 4
	Rögård Christian	+	L	15	94,20	3, 4
	Granberg Kristian	=	L	14	67,28	3, 4
	Mattsson Åke	=	M	58	78,50	5
	Söderström Jens	+	Ob	16	68,00	6, 7
	Fagerlund Miina	+	S	62	141,00	8, 9
	Forsman Freddie	+	S	28	70,50	8, 9
Ersättare						
	1 Lindström Dick		C	22	60,12	
	2 Andersson Leif		C	19	53,44	
	3 Gestberg Solveig		L	14	58,87	
	4 Grüssner Björn		L	12	52,33	
	5 Sundin Jan "Janne"		M	10	33,64	
	6 Wikström-Nordberg Carola		Ob	13	34,00	
	7 Virtanen Christoffer		Ob	7	17,00	
	8 Lundberg Helena		S	15	47,00	
	9 Gottberg Kristoffer		S	15	35,25	
Föglö						
Invalda						
	Sundblom Torsten	=	Föglölistan	61		1, 2
	Svedmark Maria	+	Föglölistan	44		1, 2
	Laine Stefan	+	Föglölistan	36		1, 2
	Eriksson Kent	=	Föglölistan	23		1, 2
	Tähtinen Kim	=	Föglölistan	14		1, 2
	Boström Alfons	=	Föglölistan	12		1, 2
	Fellman Stig	=	Föglölistan	12		1, 2
	Eriksson Leif	+	Föglölistan	12		1, 2
	Eriksson Stefan	+	Föglölistan	11		1, 2
	Sjöberg Beatrice	+	Föglölistan	11		1, 2
	Fellman Roger	=	Föglölistan	10		1, 2
Ersättare						
	1 Karlström Jan-Erik		Föglölistan	9		
	2 Fyrvall Karin		Föglölistan	9		

Tabell 30 forts...

Kommun	Namn	Återvald/ nyvald	Grupp	Röster	Slutligt jämf. tal	Ersättare
Geta						
Invalda						
	Berndtsson Kjell	=	L	28	50,00	1, 2
	Lyngander Gun-Britt	=	Getalistan	47	211,00	3, 4
	Dahlblom Dan-Johan	=	Getalistan	29	105,50	3, 4
	Andersson Camilla	+	Getalistan	24	70,33	3, 4
	Jansson Anders	=	Getalistan	24	52,75	3, 4
	Henriksson Alfons	=	Getalistan	23	42,20	3, 4
	Karlsson Emilia	+	Getalistan	12	35,17	3, 4
	Carlsson John	+	Getalistan	12	30,14	3, 4
	Björling Kim	+	Getalistan	12	26,38	3, 4
Ersättare						
	1 Asp-Gottberg Marianne		L	7	25,00	
	2 Mattfolk Madeleine		L	6	16,67	
	3 Sjöblom Mats		Getalistan	9	23,44	
	4 Jansson-Eker Ramona		Getalistan	9	21,10	
Hammarland						
Invalda						
	Eriksson Mona	=	C	44	207,00	1, 2
	Mattsson Anne-Maj	=	C	35	103,50	1, 2
	Karlsson Anders T	=	C	31	69,00	1, 2
	Mattsson Stig	=	C	29	51,75	1, 2
	Cleve-Andersson Josefin	=	L	72	236,00	3, 4
	Blomberg Tomas	=	L	67	118,00	3, 4
	Saarinen Tommy	=	L	17	78,67	3, 4
	Lönnqvist Annika	+	L	13	59,00	3, 4
	Laine Owe	+	L	13	47,20	3, 4
	Hägglom Lars	=	Samarbetslistan	163	278,00	5, 6
	Sjöblom Thord	=	Samarbetslistan	30	139,00	5, 6
	Egeland Stellan	+	Samarbetslistan	24	92,67	5, 6
	Öström Stefan	=	Samarbetslistan	13	69,50	5, 6
	Blomqvist Marita	+	Samarbetslistan	10	55,60	5, 6
	Idman Kerstin	+	Samarbetslistan	5	46,34	5, 6
Ersättare						
	1 Holmqvist Johan		C	19	41,40	
	2 Eriksson Tommy		C	9	34,50	
	3 Gustafsson Gunnar		L	12	39,34	
	4 Lundström Lukas		L	10	33,72	
	5 Jansson Cecilia		Samarbetslistan	19	39,72	
	6 Öberg Monica		Samarbetslistan	7	34,75	

Tabell 30 forts...

Kommun	Namn	Återvald/ nyvald	Grupp	Röster	Slutligt jämf. tal	Ersättare
Jomala						
Invalda						
	Eriksson Tage	=	C	112	639,00	1, 2
	Hambrudd Annika	+	C	112	319,50	1, 2
	Jansson Harry	+	C	86	213,00	1, 2
	Slotte Roger	=	C	84	159,75	1, 2
	Högman Gyrid	+	C	75	127,80	1, 2
	Eriksson Roger	=	L	120	240,00	3, 4
	Sjödahl Pamela	+	L	68	120,00	3, 4
	Nordberg Mika	=	M	145	775,00	5, 6
	Karlström Fredrik	=	M	133	387,50	5, 6
	Valve Wille	+	M	123	258,33	5, 6
	Jansson Dennis	=	M	84	193,75	5, 6
	Rajamäki Niklas	=	M	52	155,00	5, 6
	Aller Kristian	=	M	47	129,17	5, 6
	Aaltonen Carina	=	S	152	308,00	7, 8
	Stenros Hedvig	+	S	31	154,00	7, 8
	Eriksson Anders	=	ÅF	55	247,00	9, 10
	Segerström Hanna	+	ÅF	29	123,50	9, 10
Ersättare						
	1 Sjöbacka Bäck Christina		C	27	106,50	
	2 Karlsson Bo-Yngve "Bosse"		C	27	91,29	
	3 Ekholm Marie		L	30	80,00	
	4 Lundberg Tony		L	13	60,00	
	5 Holmberg Sarah		M	32	110,71	
	6 Enberg Peik		M	25	96,88	
	7 Jansén Dan		S	30	102,67	
	8 Ekström Siv		S	27	77,00	
	9 Klingberg Dick		ÅF	25	61,75	
	10 Koskinen Glenn		ÅF	23	49,40	
Kumlinge						
Invalda						
	Hanström Mia	=	Kumlinge i tiden	30	207,0	1, 2
	Blomqvist Alexandra	+	Kumlinge i tiden	29	103,5	1, 2
	Lindholm Gun-Mari	+	Kumlinge i tiden	29	69,0	1, 2
	Perämaa Mats	=	Kumlinge i tiden	23	51,8	1, 2
	Enqvist Åsa	+	Kumlinge i tiden	22	41,4	1, 2
	Nygård-Sundman Ingrid	=	Kumlinge i tiden	22	34,5	1, 2
	Numminen Satu	=	Kumlinge i tiden	12	29,6	1, 2
	Lea Fredriksen Thomas	+	Kumlinge i tiden	10	25,9	1, 2
	Henriksson Jens	+	Kumlinge i tiden	8	23,0	1, 2
Ersättare						
	1 Newton Ulla-Karin		Kumlinge i tiden	6	20,7	
	2 Pettersson Niklas		Kumlinge i tiden	6	18,8	

Tabell 30 forts...

Kommun	Namn	Återvald/ nyvald	Grupp	Röster	Slutligt jämf. tal	Ersättare
Kökar						
Invalda						
	Holmström Harry	+	Lista A	21		1, 2
	Ahlgren-Fagerström Madelene	=	Lista A	16		1, 2
	Mickwitz Casper	+	Lista A	14		1, 2
	Sundström Gunnar	+	Lista A	13		1, 2
	Sundberg Maria	=	Lista A	12		1, 2
	Aalto Jens	+	Lista A	12		1, 2
	Sjöstrand Heidi	+	Lista A	10		1, 2
	Mickwitz Susanna	+	Lista A	7		1, 2
	Söderman Helén	+	Lista A	7		1, 2
Ersättare						
	1 Lillrank Johanna		Lista A	7		
	2 Sundström Inge		Lista A	7		
Lemland						
Invalda						
	Numelin Cia	+	C	118	312,00	1, 2
	Mansén Robert	+	C	74	156,00	1, 2
	Rosenberg Conny	=	C	28	104,00	1, 2
	Sandberg Mathias	+	C	24	78,00	1, 2
	Sjögren Joakim	+	C	21	62,40	1, 2
	Asumaa Tony	=	L	165	387,00	3, 4
	Janson Anna	=	L	63	193,50	3, 4
	Andersson Roger	+	L	28	129,00	3, 4
	Roos Ronny	=	L	21	96,75	3, 4
	Olofsson Henrik	+	L	18	77,40	3, 4
	Söderlund Pia	+	L	17	64,50	3, 4
	Dahlén Eva	+	M	54	263,00	5, 6
	Sundman Danne	=	M	50	131,50	5, 6
	Lindqvist Fredrik	=	M	37	87,67	5, 6
	Karlsson Annika	+	M	27	65,75	5, 6
Ersättare						
	1 Söderström Kenth		C	18	52,00	
	2 Sviberg Agneta		C	16	44,57	
	3 Eriksson Jana		L	16	55,29	
	4 Häggblom Johanna		L	16	48,38	
	5 Birn Corinne		M	18	52,60	
	6 Beckman Torolf		M	16	43,83	
Lumparland						
Invalda						
	Eriksson Pia	+	Samarbetslistan	48	213,00	1, 2
	Wilhelms Brage	=	Samarbetslistan	31	106,50	1, 2
	Joelsson Annsofi	=	Samarbetslistan	28	71,00	1, 2
	Lindholm Matti	+	Samarbetslistan	26	53,25	1, 2
	Eriksson-Paulson Birgitta	=	Samarbetslistan	26	42,60	1, 2
	Staf Martin	=	Samarbetslistan	24	35,50	1, 2
	Lundgren Fabian	+	Samarbetslistan	13	30,43	1, 2
	Boman Linda	+	Samarbetslistan	5	26,63	1, 2
	Sundholm Kirsi	+	Samarbetslistan	4	23,67	1, 2
Ersättare						
	1 Alén Matilda		Samarbetslistan	4	21,30	
	2 Stenberg Jessica		Samarbetslistan	4	19,36	

Tabell 30 forts...

Kommun	Namn	Återvald/ nyvald	Grupp	Röster	Slutligt jämf. tal	Ersättare
Saltvik						
Invalda						
	Karlsson Runar	=	C	175	484,00	1, 2
	Salmén Jan	=	C	57	242,00	1, 2
	Johansson Mathias	+	C	37	161,33	1, 2
	Söderholm Mikael	=	C	35	121,00	1, 2
	Fagerholm Thommy	=	C	34	96,80	1, 2
	Lindström Henry	=	C	26	80,67	1, 2
	Lindblom Jörgen	=	C	24	69,14	1, 2
	Jansson Tom	+	C	21	60,50	1, 2
	Fagerholm-Sjöblom Silvana	=	L	56	234,00	3, 4
	Holmström Katinka	+	L	23	117,00	3, 4
	Carlsson Nina-Marie	+	L	22	78,00	3, 4
	Alm Marika	=	M	57	57,00	
	Holmström Janice	=	Ob	61	163,00	5, 6
	Jansson Runa-Lisa	+	Ob	32	81,50	5, 6
	Flöjt-Josefsson Helena	+	S	34	58,50	7, 8
Ersättare						
	1 Hampf René Hjalmar		C	17	53,78	
	2 Salmén Rosa		C	13	48,40	
	3 Danielsson Gerd		L	17	46,80	
	4 Lindgrén Jan		L	16	39,00	
	5 Timonen Bo		Ob	16	54,33	
	6 Nyholm Dan		Ob	12	40,75	
	7 Eriksson Ann-Kristin		S	10	26,00	
	8 Ekström-Phanthong Janette		S	8	18,00	
Sottunga						
Invalda						
	Stenros Göran	+	Lista A	9		1, 2
	Danielsson Viking	=	Lista A	9		1, 2
	Lindholm John	=	Lista A	8		1, 2
	Törnroos Stig	=	Lista A	7		1, 2
	Ivarsson Kerstin	=	Lista A	7		1, 2
	Pettersson Regina	=	Lista A	7		1, 2
	Petrell Raul	=	Lista A	4		1, 2
	Eriksson Nils	+	Lista A	4		1, 2
	Pettersson Hans	+	Lista A	4		1, 2
Ersättare						
	1 Pettersson Britt		Lista A	4		
	2 Lindström Thomas		Lista A	3		

Tabell 30 forts...

Kommun	Namn	Återvald/ nyvald	Grupp	Röster	Slutligt jämf. tal	Ersättare
Sund						
Invalda						
	Berglund Tom	=	C	35	181,00	1, 2
	Lindholm Dorita	=	C	30	90,50	1, 2
	Lindqvist Christer	=	C	24	60,33	1, 2
	Ekholm Mats	+	C	17	45,25	1, 2
	Larpes Gard	=	L	51	262,00	3, 4
	Svahn Didrik	+	L	26	131,00	3, 4
	Olin Camilla	+	L	20	65,50	3, 4
	Karlsson Karin	+	L	17	52,40	3, 4
	Hagström Bengt	=	L	16	37,43	3, 4
	Mattsson Christer "Krilie"	=	M	58	87,33	5, 6
	Johansson Ingegerd	+	M	11	43,67	5, 6
	Winé Göte	=	S	52	103,00	7, 8
	Kortman Annika	+	S	18	51,50	7, 8
Ersättare						
	1 Berglund Jan-Erik		C	15	36,20	
	2 Lindeman Fredrik		C	14	30,17	
	3 Karlsson Anna		L	10	32,75	
	4 Eklund Susann		L	8	26,20	
	5 Nikula Ninna		M	8	29,11	
	6 Carlsson Ann		Ob	19	21,83	
	7 Frank Veronika		S	18	34,33	
	8 Ek Tony		S	8	25,75	
Vårdö						
Invalda						
	Englund Anders	=	Wårdölistan	49		1, 2
	Sjölund Kaj-Gunnar	=	Wårdölistan	31		1, 2
	Lindholm Mikael	=	Wårdölistan	30		1, 2
	Grunér Håkan	=	Wårdölistan	28		1, 2
	Nordberg Susanne	=	Wårdölistan	20		1, 2
	Bjurne Yngve	+	Wårdölistan	18		1, 2
	Elomaa-Andersson Marja	=	Wårdölistan	17		1, 2
	Ahlbäck Sarah	+	Wårdölistan	16		1, 2
	Mattsson Rebecca	+	Wårdölistan	16		1, 2
Ersättare						
	1 Lundell Mikael		Wårdölistan	16		
	2 Lundgren Jimmy		Wårdölistan	13		

Tabell 30 forts...

Kommun	Namn	Återvald/ nyvald	Grupp	Röster	Slutligt jämf. tal	Ersättare
Mariehamn						
Invalda						
	Lundberg Britt	=	C	202	601,00	1, 2
	Pettersson Jörgen	=	C	130	300,50	1, 2
	Nordlund Roger	=	C	119	200,33	1, 2
	Sjögren Katrin	=	L	362	1 282,00	3, 4
	Johansson Ingrid	+	L	173	641,00	3, 4
	Birney Julia	+	L	98	427,33	3, 4
	Holmberg John	+	L	95	320,50	3, 4
	Lehtinen Rauli	=	L	86	256,40	3, 4
	Isaksson Joanna	+	L	73	213,67	3, 4
	Silander Tage	=	M	423	1 431,00	5, 6
	Ehn Johan	=	M	221	715,50	5, 6
	Carlsson Petri	=	M	193	477,00	5, 6
	Enberg Peter	=	M	128	357,75	5, 6
	Jansson Roger	=	M	77	286,20	5, 6
	Lindfors Nina	=	M	59	238,50	5, 6
	Boström Henrik	+	M	58	204,43	5, 6
	Hägglom Bert	=	Ob	249	695,00	7, 8
	Holmberg Anders	+	Ob	55	231,67	7, 8
	Fellman Nina	+	S	313	1 373,00	9, 10
	Gunell Camilla	=	S	303	686,50	9, 10
	Kemetter Sara	=	S	121	457,67	9, 10
	Sundback Barbro	=	S	84	343,25	9, 10
	Beijar Christian	=	S	70	274,60	9, 10
	Holmberg Igge	=	S	68	228,83	9, 10
	Wikström Tony	+	S	66	196,14	9, 10
	Jonsson Axel	=	ÅF	114	347,50	11, 12
	Toivonen Stefan	+	ÅD	141	196,00	13, 14
Ersättare						
	1 Sjöström Erica		C	35	150,25	
	2 Holmström Anna		C	33	120,20	
	3 Söderlund Pernilla		L	58	183,14	
	4 Andersson Stig		L	50	160,25	
	5 Isaksson Lennart		M	51	178,88	
	6 Hägglund Camilla		M	34	159,00	
	7 Grönlund Stig		Ob	32	173,75	
	8 Nylund Conny		Ob	24	115,83	
	9 Eckerman Jessy		S	48	171,63	
	10 Antman Maria		S	37	152,56	
	11 Johansson Birgitta		ÅF	23	139,00	
	12 Granlund Rolf		ÅF	20	99,29	
	13 Damsten Ulf		ÅD	35	98,00	
	14 Manelius Nils		ÅD	20	65,33	

Källa: ÅSUB Valstatistik

Nästan alla lagtingsledamöter kandiderade och valdes in också i kommunalvalet

Det kan noteras att 28 av de invalda fullmäktigeledamöterna också blev invalda i lagtinget. Mariehamn ligger högst i detta avseende såtillvida att en majoritet av fullmäktigeledamöterna också blev invalda i lagtinget. Samtliga 15 lagtingsledamöter från Mariehamn sitter således i stadsfullmäktige. Fyra av Jomalas fem lagtingsledamöter sitter i fullmäktige. Ytterligare en av lagtingsledamöterna kandiderade i kommunalvalet, men kom inte in i fullmäktige. Således var det bara en av de invalda lagtingsledamöterna som nöjde sig med att kandidera endast i lagtingsvalet.

Totalt var det 223 eller 88 procent av de 254 lagtingskandidaterna som kandiderade också i kommunalvalet. Omvänt kan man säga att 40 procent av kandidaterna i kommunalvalet också var lagtingskandidater. Det var något vanligare bland de manliga lagtingskandidaterna än bland de kvinnliga att kandidera i båda val. Likaså var det vanligare i Mariehamn och på landsbygden än i skärgården. Åldersmässigt var 30–39-åringarna något mera benägna att ta på sig dubbelkandidatur än andra åldersgrupper, undantaget dock de som hade fyllt 70, där samtliga 15 lagtingskandidater också ställde upp i kommunalvalet. För de flesta av de större partierna ställde över 90 procent av lagtingskandidaterna upp också i kommunen. För Socialdemokraterna och Liberalerna låg andelen runt 80 procent. Av de små grupperna ställde Åländsk demokrati upp alla fyra lagtingskandidater också i kommunalvalet medan samma gäller för bara två av Hållbart initiativs fem kandidater.

7. Jämförelse av kommunalvalen 1995–2015

I detta avsnitt presenteras jämförande uppgifter för kommunalvalen 1995–2015. Avgränsningen i tid har styrts av tillgången på jämförbara uppgifter.

Valdeltagandet vid kommunalvalen har sjunkit två val i rad, men steg nu åter. Andelen av väljarna som röstade var nu den näst högsta någonsin. Deltagandet steg för både kvinnor och män, men mera för kvinnorna, varför skillnaden mellan könen ökade ytterligare.

Tabell 31. Röstberättigade, röstande samt valdeltagande i kommunalvalen 1995–2015

År	Röstberättigade			Röstande			Valdeltagande, %		
	Totalt	K	M	Totalt	K	M	Totalt	K	M
1995	19 060	9 751	9 309	11 854	6 186	5 668	62,2	63,4	60,9
1999	19 134	9 816	9 318	12 664	6 627	6 037	66,2	67,5	64,8
2003	19 384	9 898	9 486	13 265	6 938	6 327	68,4	70,1	66,7
2007	21 058	10 748	10 310	13 980	7 340	6 640	66,4	68,3	64,4
2011	22 214	11 244	10 970	14 283	7 503	6 780	64,3	66,7	61,8
2015	22 906	11 565	11 341	15 428	8 106	7 322	67,4	70,1	64,6

Källa: ÅSUB Valstatistik

Växling på förstaplatsen mellan Liberalerna och Centern

Tabell 32 och anslutande diagram visar hur antalet röster som har tillfallit de olika grupperingarna har utvecklats. Liberalerna återtog med knapp marginal platsen som största parti från Centern. Moderaterna blev åter större än Socialdemokraterna och kom inte långt efter Liberalerna och Centern vad gäller antal röster. De Obundnas röstetal nästan halverades och blev det sämsta för den aktuella perioden.

När man jämför gruppernas resultat bör man dock beakta att de listor som ingår i kategorin "Övriga" har varierat från val till val och att listorna i Föglö har växlat mellan att vara partipolitiska och att ingå i kategorin "Utan grupptillhörighet".

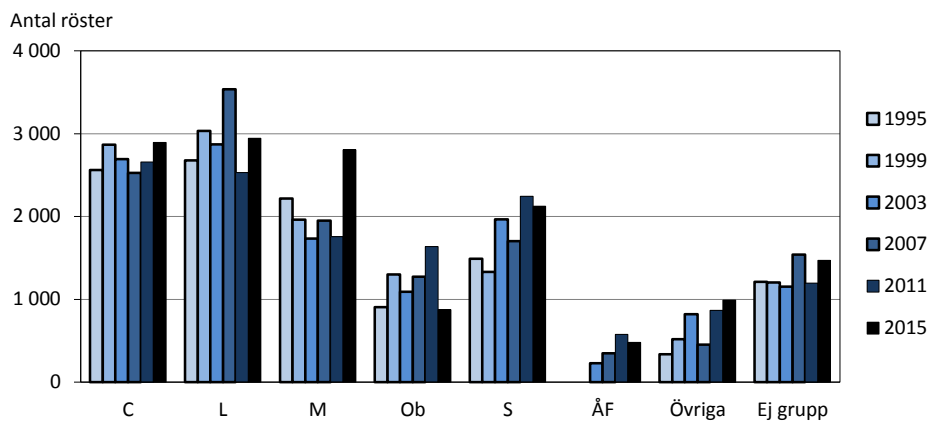
När det gäller mandat har det hela tiden funnits en större skillnad mellan Liberalerna och Centern å ena sidan och övriga partier å andra sidan. Detta beror på att de båda förstnämnda partierna har en stark ställning i landsbygdskommunerna där antalet mandat i förhållande till antalet röstberättigade är större än i Mariehamn. Samma förklaring gäller i än högre grad de opolitiska listorna som huvudsakligen förekommer i skärgården och som vid val efter val har fått mellan en fjärdedel och en tredjedel av mandat, men bara en tiondedel av rösterna.

Tabell 32. Rösterna och mandat efter politisk gruppering i kommunalvalen 1995–2015

År	Totalt	C	L	M	Ob	S	ÅF	Övriga	Utan grupp-tillhörighet
Antal röster									
1995	11 397	2 561	2 677	2 215	904	1 491	-	337	1 212
1999	12 214	2 866	3 034	1 963	1 298	1 332	-	517	1 204
2003	12 554	2 692	2 871	1 732	1 090	1 967	229	822	1 151
2007	13 328	2 527	3 535	1 951	1 272	1 703	349	453	1 538
2011	13 465	2 659	2 531	1 756	1 638	2 245	577	865	1 194
2015	14 579	2 893	2 946	2 803	874	2 124	478	992	1 469
Procent av rösterna									
1995	100,0	22,5	23,5	19,4	7,9	13,1	-	3,0	10,6
1999	100,0	23,5	24,8	16,1	10,6	10,9	-	4,2	9,9
2003	100,0	21,4	22,9	13,8	8,7	15,7	1,8	6,5	9,2
2007	100,0	19,0	26,5	14,6	9,5	12,8	2,6	3,4	11,5
2011	100,0	19,7	18,8	13,0	12,2	16,7	4,3	6,4	8,9
2015	100,0	19,8	20,2	19,2	6,0	14,6	3,3	6,8	10,1
Mandat									
1995	210	52	43	20	17	13	-	9	56
1999	210	58	45	14	22	10	-	5	56
2003	210	49	42	11	17	18	1	16	56
2007	210	39	41	14	18	14	2	13	69
2011	208	39	34	12	24	17	3	23	56
2015	208	36	34	23	8	15	3	22	67

Källa: ÅSUB Valstatistik

Antal avgivna röster för de politiska grupperingarna i kommunalvalen 1995-2015



Not: I diagrammet ingår HI och ÅD i Övriga

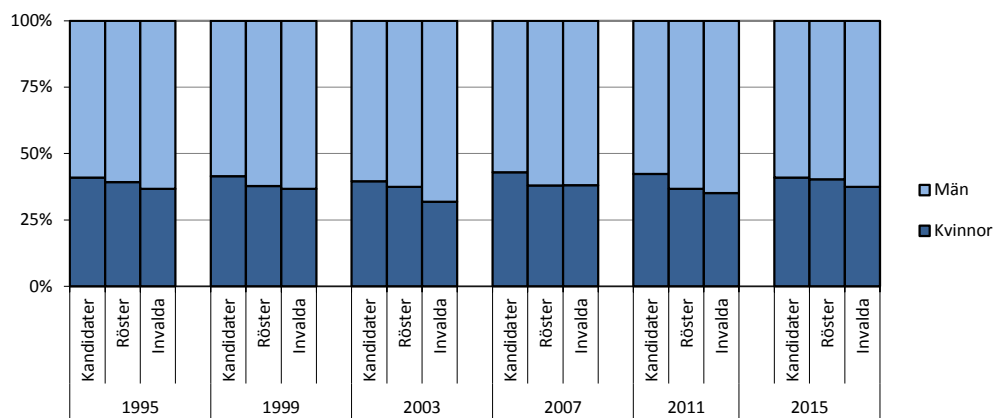
Källa: ÅSUB Valstatistik

Kvinnornas andel av kandidater, röster och invalda kvar runt 40 procent

Diagrammet visar könsfördelningen när det gäller kandidaterna, rösternas fördelning på kandidater samt de invalda fullmäktigeledamöterna.

Proportionen mellan könen har varit i stora drag likadan vid de fem senaste valen. Bland kandidaterna har andelen kvinnor legat kring 40 procent och de kvinnliga kandidaternas andel av rösterna något under 40 procent. När det gäller könsfördelningen bland de invalda har utfallet varierat lite mera. Vid årets val blev andelen kvinnor den näst högsta hittills.

Kvinnornas och mäns andelar av de röstande, kandidaterna, rösterna och de invalda i kommunalvalet 1995-2015



Källa: ÅSUB Valstatistik

8. Kandidaternas och de invaldas representativitet

I detta avsnitt granskas för både lagtings- och kommunalvalets del kandidaternas och de invaldas representativitet i förhållande till väljarkåren. Med representativitet avses hur bra fördelningen på t.ex. ålder och kön stämmer överens med fördelningen hos hela väljarkåren, d.v.s. de röstberättigade. För lagtingsvalets del granskas också den regionala representativiteten. Tyngdpunkten ligger här på ålder. Kön och region har behandlats tidigare i publikationen, men för att ge en utförligare bild av representativiteten behandlas de också i detta sammanhang. Nytt för i år är att det finns uppgifter om kandidaternas och de invaldas födelseort. Dessa uppgifter har tagits ur befolkningsregistret. För att ge en mera fullständig bild av representativiteten skulle det vara nödvändigt att undersöka också andra variabler såsom yrke, utbildning, inkomst m.m., men undersökningen begränsas här till de variabler för vilka information har gått relativt lätt att få fram. Uppgifter för de röstberättigade har tagits ur rösträttsregistret. Uppgifter om åldern för kandidater och invalda i lagtingsvalet kommer från det material som centralnämnden för lagtingsval har, medan åldersuppgifter för kommunalvalet har samlats in från de kommunala centralnämnderna. Åldern för de röstberättigade gäller valdagen, men för kandidaterna och de invalda räknas åldern 31.12.2015.

Först ges en relativt detaljerad bild av kandidaternas fördelning på ålder och kön. Sedan följer en jämförelse av de invalda och kandidaterna med hela väljarkåren i dessa avseenden, både totalt sett och efter parti. Därefter redovisas åldersfördelningen i de enskilda kommunernas fullmäktige och som avslutning behandlas de röstberättigades, kandidaternas och de invaldas födelseort.

Liknande åldersstruktur bland både lagtings- och kommunalvalskandidater

Medelåldern för kandidaterna i lagtingsvalet var 48,5 år och för kandidaterna i kommunalvalet 48,4 år. I båda valen var medelåldern lägst för kandidaterna från landsbygden. I *tabell 33* och *tabell 34* ser man att åldersgrupperna 40–59 år var dominerande bland kandidaterna i båda valen. Drygt hälften av såväl lagtings- som kommunalvalskandidaterna hörde till dessa åldersgrupper. I båda val var drygt 25 procent under 40 år och något över 20 procent 60 år eller äldre. I lagtingsvalet, och i någon mån också i kommunalvalet, var en större andel av kvinnorna än av männen i åldrarna 40–60 år. I båda val var en betydligt större andel av männen 60 år eller äldre och en större andel av kvinnorna under 40 år. Av regionerna hade Mariehamn och skärgården den största andelen kandidater som var 60 år eller äldre i lagtingsvalet, medan Mariehamn låg högst i detta avseende i kommunalvalet. Landsbygden hade den största andelen kandidater under 40 år i båda val.

Tabell 33. Kandidaterna i lagtingsvalet 2015 efter kön, ålder och region

Kön	Antal				Procent				Sverige	
	Ålder	Totalt	Marie- hamn	Lands- bygden	Skär- gården	Totalt	Marie- hamn	Lands- bygden		Skär- gården
Totalt		254	105	135	13	100,0	100,0	100,0	100,0	100,0
18-29		25	14	8	2	9,8	13,3	5,9	15,4	100,0
30-39		39	10	29	-	15,4	9,5	21,5	-	-
40-49		65	25	38	2	25,6	23,8	28,1	15,4	-
50-59		69	25	39	5	27,2	23,8	28,9	38,5	-
60-69		41	20	17	4	16,1	19,0	12,6	30,8	-
70+		15	11	4	-	5,9	10,5	3,0	-	-
Kvinnor		102	44	52	5	100,0	100,0	100,0	100,0	100,0
18-29		7	4	1	1	6,9	9,1	1,9	20,0	100,0
30-39		20	6	14	-	19,6	13,6	26,9	-	-
40-49		31	12	19	-	30,4	27,3	36,5	-	-
50-59		30	13	14	3	29,4	29,5	26,9	60,0	-
60-69		7	3	3	1	6,9	6,8	5,8	20,0	-
70+		7	6	1	-	6,9	13,6	1,9	-	-
Män		152	61	83	8	100,0	100,0	100,0	100,0	0,0
18-29		18	10	7	1	11,8	16,4	8,4	12,5	-
30-39		19	4	15	-	12,5	6,6	18,1	-	-
40-49		34	13	19	2	22,4	21,3	22,9	25,0	-
50-59		39	12	25	2	25,7	19,7	30,1	25,0	-
60-69		34	17	14	3	22,4	27,9	16,9	37,5	-
70+		8	5	3	-	5,3	8,2	3,6	-	-
Medelålder										
Totalt		48,5	49,9	47,3	51,2					
Kvinnor		47,5	49,6	45,9	49,2					
Män		49,2	50,1	48,2	52,5					

Not: En kvinna bosatt i Sverige ingår i totalen.

Källa: ÅSUB Valstatistik

Tabell 34. Kandidaterna i kommunalvalet 2015 efter kön, ålder och region

Kön	Antal				Procent				
	Ålder	Åland	Marie- hamn	Lands- bygden	Skär- gården	Åland	Marie- hamn	Lands- bygden	Skär- gården
Totalt		554	126	332	96	100,0	100,0	100,0	100,0
18-29		52	17	26	9	9,4	13,5	7,8	9,4
30-39		93	12	68	13	16,8	9,5	20,5	13,5
40-49		149	31	97	21	26,9	24,6	29,2	21,9
50-59		140	28	82	30	25,3	22,2	24,7	31,3
60-69		90	26	45	19	16,2	20,6	13,6	19,8
70+		30	12	14	4	5,4	9,5	4,2	4,2
Kvinnor		227	48	139	40	100,0	100,0	100,0	100,0
18-29		20	7	10	3	8,8	14,6	7,2	7,5
30-39		46	5	33	8	20,3	10,4	23,7	20,0
40-49		64	13	41	10	28,2	27,1	29,5	25,0
50-59		58	12	35	11	25,6	25,0	25,2	27,5
60-69		25	5	15	5	11,0	10,4	10,8	12,5
70+		14	6	5	3	6,2	12,5	3,6	7,5
Män		327	78	193	56	100,0	100,0	100,0	100,0
18-29		32	10	16	6	9,8	12,8	8,3	10,7
30-39		47	7	35	5	14,4	9,0	18,1	8,9
40-49		85	18	56	11	26,0	23,1	29,0	19,6
50-59		82	16	47	19	25,1	20,5	24,4	33,9
60-69		65	21	30	14	19,9	26,9	15,5	25,0
70+		16	6	9	1	4,9	7,7	4,7	1,8
Medelålder									
Totalt		48,4	50,0	47,2	50,0				
Kvinnor		47,4	48,9	46,5	48,6				
Män		49,0	50,8	47,8	51,0				

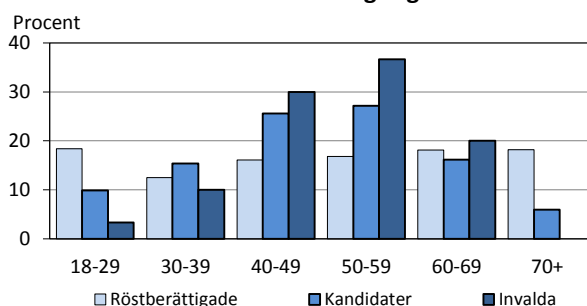
Källa: ÅSUB Valstatistik

Störst överrepresentation för 50–59-åringar i lagtinget

För de nyvalda lagtingsledamöterna är medelåldern 50 år och för kommunfullmäktigeledamöterna 49,5 år, vilket är något högre än för kandidaterna i respektive val och något lägre än för de röstberättigade. I *tabell 35* jämförs kandidaterna och de invalda med de röstberättigade beträffande fördelning på ålder och kön. Skillnaden i procentenheter mellan de invalda och de röstberättigade anges också för att visa vilka grupper som blev under- respektive överrepresenterade i de valda församlingarna.

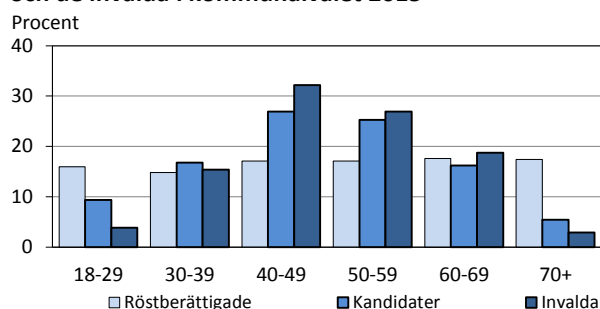
Av de åldersgrupper som visas i tabellen är 18–29-åringarna underrepresenterade bland såväl kandidater som invalda i både lagtings- och kommunalvalet. I kommunalvalet tillhörde 16 procent av de röstberättigade denna ålderskategori, men bara 9 procent av kandidaterna och 4 procent av de invalda. I lagtingsvalet var deras andel av väljarkåren 18 procent, av kandidaterna 10 procent och av de invalda 3 procent.

Åldersgruppernas andel av de röstberättigade, kandidaterna och de invalda i lagtingsvalet 2015



Källa: ÅSUB Valstatistik

Åldersgruppernas andel av de röstberättigade, kandidaterna och de invalda i kommunalvalet 2015



Källa: ÅSUB Valstatistik

För åldersgruppen 30–39 år gäller i båda val att deras andel av kandidaterna och de invalda ledamöterna inte avviker så mycket från deras andel av väljarkåren. Gruppen 40–49-åringar var överrepresenterad bland kandidaterna i båda val och i ännu högre grad bland de invalda. Medan de utgjorde drygt 16–17 procent av de röstberättigade, hör 30 procent av lagtingsledamöterna och 32

procent av fullmäktigeledamöterna till denna kategori. Också 50–59-åringarna var överrepresenterade bland kandidater och invalda, speciellt bland lagtingsledamöterna. 60–69-åringarnas andel av kandidaterna och de invalda motsvarar deras andel av väljarkåren. Den största underrepresentationen föreligger för åldersgruppen 70 år och äldre. De utgjorde 17–18 procent av väljarkåren men bara runt 5 procent av kandidaterna. De fick inte en enda representant invald i lagtinget och bara tre procent av fullmäktigeledamöterna tillhör denna åldersgrupp.

Tabell 35. Kandidaternas och de invaldas representativitet för de röstberättigade beträffande kön och ålder 2015

Kön Ålder	Antal			Procent			Procentdiff. röstber. - invalda
	Röstbe- rättigade	Kandi- dater	Invalda	Röstbe- rättigade	Kandi- dater	Invalda	
Kön							
Lagtingsvalet							
Totalt	20 404	254	30	100,0	100,0	100,0	
Kvinnor	10 341	102	10	50,7	40,2	33,3	-17,3
Män	10 063	152	20	49,3	59,8	66,7	17,3
Kommunalvalet							
Totalt	22 906	554	208	100,0	100,0	100,0	
Kvinnor	11 565	227	78	50,5	41,0	37,5	-13,0
Män	11 341	327	130	49,5	59,0	62,5	13,0
Ålder							
Lagtingsvalet							
Totalt	20 404	254	30	100,0	100,0	100,0	
18-29	3 754	25	1	18,4	9,8	3,3	-15,1
30-39	2 542	39	3	12,5	15,4	10,0	-2,5
40-49	3 276	65	9	16,1	25,6	30,0	13,9
50-59	3 423	69	11	16,8	27,2	36,7	19,9
60-69	3 702	41	6	18,1	16,1	20,0	1,9
70+	3 707	15	-	18,2	5,9	-	-18,2
Kommunalvalet							
Totalt	22 906	554	208	100,0	100,0	100,0	
18-29	3 655	52	8	16,0	9,4	3,8	-12,1
30-39	3 399	93	32	14,8	16,8	15,4	0,5
40-49	3 921	149	67	17,1	26,9	32,2	15,1
50-59	3 911	140	56	17,1	25,3	26,9	9,8
60-69	4 035	90	39	17,6	16,2	18,8	1,1
70+	3 985	30	6	17,4	5,4	2,9	-14,5
Medelålder							
Lagtingsvalet	50,8	48,5	50,2				
Kommunalvalet	50,8	48,4	49,5				

Källa: ÅSUB Valstatistik

Jämnare könsfördelning i kommunerna

I båda val gäller att kvinnorna var underrepresenterade och männen följaktligen överrepresenterade bland kandidaterna och i ytterligare något högre grad bland de invalda, om man jämför med deras andel av väljarkåren. Den sneda könsfördelningen var dock mindre i kommunalvalet. Medan kvinnornas andel av de röstberättigade i lagtingsvalet var 51 procent var deras andel av kandidaterna 40 procent och deras andel av de invalda 33 procent. I kommunalvalet var motsvarande siffror 50 procent av de röstberättigade, 41 procent av kandidaterna och 38 procent av de invalda.

Sämre regional representativitet

I lagtingsvalet är det av intresse att granska också den regionala representativiteten. I *tabell 36* ser man att fördelningen bland kandidaterna stämde rätt väl med väljarkårens fördelning på kommun och region. När det gäller de invalda lagtingsledamöterna är Mariehamn och skärgården överrepresenterade på landsbygdens bekostnad. Över hälften av de röstberättigade bor på landsbygden, men bara en tredjedel av lagtingsledamöterna kommer däifrån. Mariehamn med knappt 40 procent av de röstberättigade har hälften av lagtingsledamöterna. I skärgården bor åtta procent av väljarkåren, men 17 procent av de invalda. Fem kommuner saknar representation i parlamentet och också Finström, Lemland och Saltvik är underrepresenterade i förhållande till antalet röstberättigade. Sett till region är representativiteten sämre än efter förra valet.

Tabell 36. Representativitet beträffande hemkommun för kandidaterna och de invalda i lagtingsvalet 2015

Kommun	Antal			Procent			Procentdiff. röstber. - invalda
	Röstbe- rättigade	Kandi- dater	Invalda	Röstbe- rättigade	Kandi- dater	Invalda	
Brändö	353	5	1	1,7	2,0	3,3	1,6
Eckerö	676	12	1	3,3	4,7	3,3	0,0
Finström	1 814	25	1	8,9	9,8	3,3	-5,6
Föglö	400	2	1	2,0	0,8	3,3	1,4
Geta	353	5	-	1,7	2,0	-	-1,7
Hammarland	1 044	11	1	5,1	4,3	3,3	-1,8
Jomala	3 115	33	5	15,3	13,0	16,7	1,4
Kumlinge	263	4	2	1,3	1,6	6,7	5,4
Kökar	186	-	-	0,9	-	-	-0,9
Lemland	1 408	21	1	6,9	8,3	3,3	-3,6
Lumparland	287	2	-	1,4	0,8	-	-1,4
Saltvik	1 337	15	1	6,6	5,9	3,3	-3,2
Sottunga	86	-	-	0,4	-	-	-0,4
Sund	770	11	-	3,8	4,3	-	-3,8
Vårdö	319	2	1	1,6	0,8	3,3	1,8
Mariehamn	7 993	105	15	39,2	41,3	50,0	10,8
Landskomm.	12 411	148	15	60,8	58,3	50,0	-10,8
Landsbygden	10 804	135	10	53,0	53,1	33,3	-19,6
Skärgården	1 607	13	5	7,9	5,1	16,7	8,8
Åland	20 404	254	30	100,0	100,0	100,0	

Not: En kandidat med Uppsala som hemort ingår endast i totalen

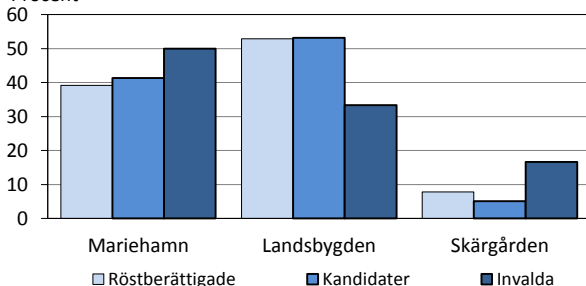
Källa: ÅSUB Valstatistik

Ålands Framtid och Moderaterna fick de yngsta lagtingsgrupperna

I tabell 37 och tabell 38 framgår hur de olika partiernas kandidater och invalda fördelar sig på ålder och kön. Som jämförelse visas också de röstberättigades procentuella fördelning. I denna tabell ingår också listorna i kategorin "Utan gruppstillhörighet" i gruppen "Övriga".

Regionernas andel av de röstberättigade, kandidaterna och de invalda i lagtingsvalet 2015

Procent



Källa: ÅSUB Valstatistik

I lagtingsvalet hade Socialdemokraterna de yngsta kandidaterna av de etablerade partierna med lägst medelålder och störst andel under 40 år. I lagtinget fick dock Ålands Framtid och Moderaterna en lägre medelålder. Alla partier hade kandidater som var yngre än 30 år och även sådana som fyllt 70.

Tabell 37. Kandidaterna och de invalda i lagtingsvalet 2015 efter kön, ålder och politisk gruppering

Ålder	Röstberättigade	Kandidater								Invalda							
		Tot.	C	L	M	Ob	S	ÅF	Övr. ¹⁾	Tot.	C	L	M	Ob	S	ÅF	ÅD
Ålder																	
Antal	20 404	254	41	50	35	34	53	32	9	30	7	7	5	3	5	2	1
18-29	3 754	25	2	5	2	1	9	5	1	1	-	-	-	-	-	1	-
30-39	2 542	39	8	3	6	6	10	1	5	3	-	1	1	1	-	-	-
40-49	3 276	65	12	15	10	5	15	6	2	9	1	3	2	-	3	-	-
50-59	3 423	69	13	15	11	8	13	9	-	11	5	2	1	1	2	-	-
60-69	3 702	41	4	11	4	9	5	7	1	6	1	1	1	1	-	1	1
70+	3 707	15	2	1	2	5	1	4	-	-	-	-	-	-	-	-	-
Procentuell fördelning på ålder																	
18-39	30,9	25,2	24,4	16,0	22,9	20,6	35,8	18,8	66,7	13,3	-	14,3	20,0	33,3	-	50,0	-
40-59	32,8	52,8	61,0	60,0	60,0	38,2	52,8	46,9	22,2	66,7	85,7	71,4	60,0	33,3	100,0	-	-
60+	36,3	22,0	14,6	24,0	17,1	41,2	11,3	34,4	11,1	20,0	14,3	14,3	20,0	33,3	-	50,0	100,0
Medelålder	50,8	48,5	47,9	49,9	47,3	53,9	44,5	51,7	40,4	50,2	53,9	50,3	46,0	54,7	47,2	44,0	60,0
Kön																	
Antal																	
Kvinnor	10 341	102	17	19	13	10	30	9	4	10	2	3	1	-	4	-	-
Män	10 063	152	24	31	22	24	23	23	5	20	5	4	4	3	1	2	1
Procentuell fördelning på kön																	
Kvinnor	50,7	40,2	41,5	38,0	37,1	29,4	56,6	28,1	44,4	33,3	28,6	42,9	20,0	-	80,0	-	-
Män	49,3	59,8	58,5	62,0	62,9	70,6	43,4	71,9	55,6	66,7	71,4	57,1	80,0	100,0	20,0	100,0	100,0

1) I kategorin "Övr." ingår Hållbart initiativ och Åländsk demokrati.

Källa: ÅSUB Valstatistik

Könsfördelningen bland de olika partiernas kandidater återspeglas i varierande grad i sammansättningen av lagtingsgrupperna. Liberalerna fick en något mindre majoritet män bland de invalda än bland kandidaterna. För Centerns

och Moderaternas del blev det en större majoritet av män bland parlamentarikerna än bland kandidaterna medan Socialdemokraterna fick en betydligt större majoritet av kvinnor i lagtinget än på kandidatlistan. De Obundna och Ålands Framtid fick bara män invalda trots att närmare 30 procent av kandidaterna var kvinnor.

Mariehamn har större andel äldre fullmäktigeledamöter än övriga regioner

I kommunalvalet hade Liberalerna och Socialdemokraterna en jämn könsfördelning bland kandidaterna om man ser på kommunerna sammanlagt. Liberaler fick också lika många kvinnor som män invalda, medan flera kvinnor än män valdes in för Socialdemokraterna. Centern och Moderaterna fick en starkare manlig majoritet bland sina invalda än bland kandidaterna. För de Obundna och Ålands Framtid samt gruppen Övriga blev majoriteten av män bland de invalda ungefär lika stor som hos kandidaterna.

Tabell 38. Kandidaterna och de invalda i kommunalvalet 2015 efter kön, ålder och politisk gruppering

Ålder Kön	Röstbe- rättigade	Kandidater								Invalda							
		Tot.	C	L	M	Ob	S	ÅF	Övr.	Tot.	C	L	M	Ob	S	ÅF	Övr.
Ålder																	
Antal	22 906	554	90	95	76	45	74	27	147	208	36	34	23	8	15	3	89
18-29	3 655	52	9	9	4	2	10	5	13	8	-	2	-	-	-	1	5
30-39	3 399	93	14	15	15	9	15	1	24	32	4	8	3	2	4	-	11
40-49	3 921	149	19	32	27	8	21	4	38	67	10	12	10	1	6	1	27
50-59	3 911	140	25	20	16	11	18	9	41	56	10	7	5	2	3	1	28
60-69	4 035	90	19	15	11	8	8	4	25	39	10	5	4	2	1	-	17
70+	3 985	30	4	4	3	7	2	4	6	6	2	-	1	1	1	-	1
Procentuell fördelning på ålder																	
18-39	30,8	26,2	25,6	25,3	25,0	24,4	33,8	22,2	25,2	19,2	11,1	29,4	13,0	25,0	26,7	33,3	18,0
40-59	34,2	52,2	48,9	54,7	56,6	42,2	52,7	48,1	53,7	59,1	55,6	55,9	65,2	37,5	60,0	66,7	61,8
60+	35,0	21,7	25,6	20,0	18,4	33,3	13,5	29,6	21,1	21,6	33,3	14,7	21,7	37,5	13,3	-	20,2
Medelålder	50,8	48,4	49,4	48,0	47,0	51,8	45,6	51,1	48,5	49,5	53,5	47,4	48,8	53,1	46,9	39,3	49,3
Kön																	
Antal																	
Kvinnor	11 565	227	31	46	26	17	38	9	60	78	8	17	5	3	9	1	35
Män	11 341	327	59	49	50	28	36	18	87	130	28	17	18	5	6	2	54
Procentuell fördelning på kön																	
Kvinnor	50,5	41,0	34,4	48,4	34,2	37,8	51,4	33,3	40,8	37,5	22,2	50,0	21,7	37,5	60,0	33,3	39,3
Män	49,5	59,0	65,6	51,6	65,8	62,2	48,6	66,7	59,2	62,5	77,8	50,0	78,3	62,5	40,0	66,7	60,7

Källa: ÅSUB Valstatistik

När det gäller ålder hade Socialdemokraterna också i kommunalvalet den lägsta medelåldern bland kandidaterna, medan de beträffande de invalda fick se sig slagna i detta avseende av Ålands Framtid, som dock fick in bara tre ledamöter. Mätt med samma mått hade de Obundna de äldsta kandidaterna, medan Centern fick de äldsta invalda.

De invalda i kommunfullmäktige ligger totalt sett något närmare väljarkåren än lagtingsledamöterna när det gäller kön. Beträffande ålder är de som är under 40 bättre representerade i fullmäktigeförsamlingarna totalt sett än i lagtinget, men stora skillnader finns mellan kommunerna. De som är 40–59 år är mera överrepresenterade i lagtinget, medan de som är 60 år eller äldre är något mindre underrepresenterade där än i kommunerna.

Yngsta fullmäktige i Kumlinge och Geta

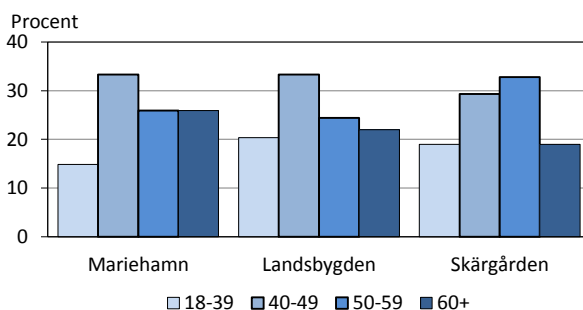
Kumlinge och Geta har de yngsta fullmäktigeledamöterna med en medelålder under 45 år, och den högsta andelen som är under 40 år. Sottunga och Eckerö har den högsta medelåldern. För regionerna är medelåldern ungefär densamma, runt 50 år, men Mariehamn har en lägre andel ledamöter under 40 år och en större andel som har fyllt 60 än landsbygden och skärgården.

Tabell 39. Invalda i kommunernas fullmäktige 2015 efter ålder

Kommun	Antal				Procent			Medel- ålder
	Totalt	18-39	40-59	60+	18-39	40-59	60+	
Brändö	11	2	8	1	18,2	72,7	9,1	47,2
Eckerö	13	1	8	4	7,7	61,5	30,8	53,5
Finström	17	5	7	5	29,4	41,2	29,4	50,9
Föglö	11	2	7	2	18,2	63,6	18,2	49,5
Geta	9	3	5	1	33,3	55,6	11,1	44,8
Hammarland	15	1	10	4	6,7	66,7	26,7	52,2
Jomala	17	4	11	2	23,5	64,7	11,8	47,4
Kumlinge	9	4	4	1	44,4	44,4	11,1	43,9
Kökar	9	-	8	1	-	88,9	11,1	50,0
Lemland	15	3	10	2	20,0	66,7	13,3	46,0
Lumparland	9	2	6	1	22,2	66,7	11,1	47,6
Saltvik	15	4	6	5	26,7	40,0	33,3	51,7
Sottunga	9	1	4	4	11,1	44,4	44,4	56,3
Sund	13	2	8	3	15,4	61,5	23,1	49,4
Vårdö	9	2	5	2	22,2	55,6	22,2	49,2
Mariehamn	27	4	16	7	14,8	59,3	25,9	50,0
Landskomm.	181	36	107	38	19,9	59,1	21,0	49,4
Landsbygden	123	25	71	27	20,3	57,7	22,0	49,5
Skärgården	58	11	36	11	19,0	62,1	19,0	49,3
Åland	208	40	123	45	19,2	59,1	21,6	49,5

Källa: ÅSUB Valstatistik

Fullmäktigeledamöternas åldersfördelning efter region 2015

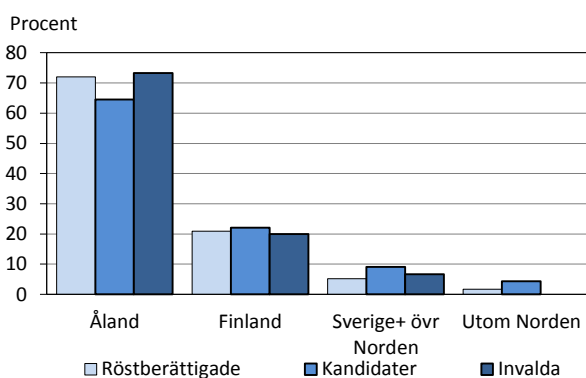


Källa: ÅSUB Valstatistik

Svag representation för personer födda utanför Norden

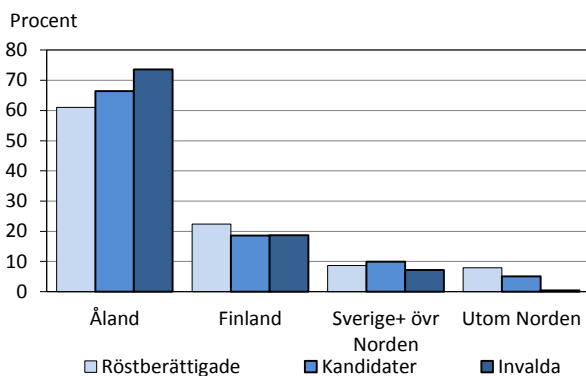
I lagtingsvalet var de som är födda utanför Åland något överrepresenterade bland kandidaterna, främst de som är födda i Sverige eller övriga Norden samt utanför Norden. Av de invalda är såväl de som är födda på Åland som i Finland och Sverige i stora drag representerade i proportion till sin andel av de röstberättigade. De som är födda utanför Norden är utan representation, men deras andel av de röstberättigade var bara ett par procent. Siffrorna för de röstberättigade baseras på de bosatta på Åland, eftersom uppgifter om födelseort saknas för de 1 200 personer med rösträtt som bor utanför Åland.

Röstberättigade, kandidater och invalda efter födelseort, lagtingsvalet 2015



I kommunalvalet utgjorde de som är födda utanför Norden en betydligt större andel, åtta procent av de röstberättigade. Bland kandidaterna hade de en rätt god representation, men de utgör bara en halv procent av de invalda. Personer födda i Finland respektive i Sverige och övriga Norden blev välrepresenterade bland både kandidater och invalda, medan de ålandsfödda blev överrepresenterade i fullmäktigeförsamlingarna.

Röstberättigade, kandidater och invalda efter födelseort, kommunalvalet 2015



De senaste statistikrapporterna från ÅSUB

2011:1	Turiststatistik 2010
2011:2	Löner inom den privata sektorn 2010
2011:3	Avfallsstatistik 2010
2011:4	Löner för offentligt anställda på Åland 2009–2010
2011:5	Befolkningen 2010
2011:6	Kommunernas och kommunalförbundens ekonomi och verksamhet 2010
2011:7	Lagtings- och kommunalvalet 2011
2012:1	Turiststatistik 2011
2012:2	Valdeltagandet 2011
2012:3	Ålands externa varu- och tjänstehandel 2011
2012:4	Befolkningen 2011
2012:5	Kommunernas och kommunalförbundens ekonomi och verksamhet 2011
2013:1	Ålandsprovet 2012 – En mätning av de åländska sjätteklassisternas matematikkunskaper
2013:2	Turiststatistik 2012
2013:3	Löner för offentligt anställda på Åland 2011–2012
2013:4	Löner inom den privata sektorn 2012
2013:5	Avfallsstatistik 2012
2013:6	Befolkningen 2012
2013:7	Kommunernas och kommunalförbundens ekonomi och verksamhet 2012
2014:1	Turiststatistik 2013
2014:2	Uppföljning av trafikolyckor i Mariehamn. Åren 2009 – 2013
2014:3	Befolkningen 2013
2014:4	Kommunernas och kommunalförbundens ekonomi och verksamhet 2013
2015:1	Turiststatistik 2014
2015:2	Löner för offentligt anställda på Åland 2013–2014
2015:3	Löner inom den privata sektorn 2014
2015:4	Avfallsstatistik
2015:5	Befolkningen 2014
2015:6	Kommunernas och kommunalförbundens ekonomi och verksamhet 2014

ÅLANDS STATISTIK OCH UTREDNINGSGBYRÅ

Ålands statistik- och utredningsbyrå, ÅSUB, är en fristående enhet vars huvuduppgift är att verka som Ålands officiella statistikmyndighet och bedriva kvalificerad utrednings- och forskningsverksamhet.

ÅSUB producerar fortlöpande aktuell statistik inom en rad olika samhällsområden. Tyngdpunkten i analysverksamheten utgörs av utredningar inom det ekonomiska-politiska området. Statistiska sammanställningar publiceras regelbundet i serierna ÅSUB Statistik och ÅSUB Statistikmeddelande, medan serien ÅSUB Rapport innehåller utredningar, analyser och annan information om Ålands ekonomi och samhälle.

Mer information om verksamheten och publikationer finns på ÅSUB:s hemsida www.asub.ax



ÅLANDS STATISTIK- OCH
UTREDNINGSGBYRÅ

Tfn +358 (0)18 25490
Fax +358 (0)18 19495
info@asub.ax
www.asub.ax

Ålandsvägen 26
PB 1187
AX-22 111 MARIEHAMN