

Valdeltagandet 2007



Valstatistik

I serien Valstatistik publiceras statistik över kommunal-, lagtings-, riksdags-, president- och EU-val.

I denna publikation presenteras resultatet från en totalundersökning av valdeltagandet i lagtings- och kommunalvalet 2007. Uppgifter finns om röstningsaktiviteten efter kön, ålder och hemkommun samt också skilt för personer med respektive utan hembygdsrätt och personer bosatta på respektive utanför Åland.

18.2.2008

För upplysningar:
Kent Haggblom
Tel. 018-25497

Pris 13,00 €

ISSN 1455-3147

Förord

I denna publikation presenteras resultatet av ÅSUB:s undersökning av valdeltagandet vid lagtings- och kommunalvalet på Åland den 21 oktober 2007. Rapporten är upplagd på samma sätt som motsvarande rapport för valen 1999 och 2003. Förutom beskrivningen av valdeltagandet 2007 görs också jämförelser med 1999 och 2003 års val. Undersökningen är utförd i samarbete med landskapsregeringens kulturbyrå, som har haft ett speciellt intresse av att få ungdomarnas röstande undersökt, varför rapporten innehåller ett avsnitt där de yngre väljarnas valbeteende granskas mera ingående.

ÅSUB vill rikta ett stort tack till kommunerna som har ställt vallängderna till förfogande så att alla röstande har kunnat prickas av.

Arbetet med att pricka av de röstande från vallängderna har utförts av *Ann-Mari Mansnerus* medan *Gerd Lindqvist* i samarbete med statistikchef *Kenth Häggblom* har utarbetat tabeller och text till rapporten. Därtill har statistiker *Jonas Karlsson* deltagit i arbetet.

Denna rapport behandlar endast valdeltagandet, d.v.s. huruvida man har röstat eller inte. Valresultatet behandlas utförligt i publikationen ÅSUB Statistik 2007:4, Lagtings- och kommunalvalet 2007, som innehåller statistik om bl.a. rösternas fördelning på kandidater och partier samt invalda ledamöter

Mariehamn i februari 2008

Bjarne Lindström
Direktör

Innehåll

1. Sammanfattning	1
2. Beskrivning av statistiken	3
3. Valdeltagandet 2007	5
4. Ungdomars valdeltagande	30

Tabeller

Tabell 1. Valdeltagande efter ålder och kön 2007.....	6
Tabell 2. Valdeltagande efter ålder och kön 1999, 2003 och 2007, procent.....	7
Tabell 3. Jämförelse av samma personers valdeltagande i lagtingsvalen 1999, 2003 och 2007. Röstberättigade vid alla tre valen.....	8
Tabell 4. Samma personers valdeltagande vid lagtingsvalen 1999, 2003 och 2007 efter ålder och kön. Röstberättigade vid alla tre valen.....	9
Tabell 5. Jämförelse av åldersstrukturen bland de röstande respektive de icke-röstande i lagtingsvalet 2007.....	11
Tabell 6. Valdeltagande efter kommun, ålder och kön 2007, procent	13
Tabell 7. Valdeltagande efter kommun och kön 1999, 2003 och 2007, procent.....	14
Tabell 8. Jämförelse av valdeltagande i lagtingsvalet 2007 efter åldersgrupp.....	17
Tabell 9. Valdeltagande i kommunalvalet 2007 efter ålder, kön och innehav av hembygdsrätt.....	20
Tabell 10. Valdeltagande i kommunalvalet 2007 efter kön och medborgarskap. Personer utan hembygdsrätt.....	20
Tabell 11. Valdeltagande i kommunalvalen 1999, 2003 och 2007 efter ålder, kön och innehav av hembygdsrätt	21
Tabell 12. Valdeltagande i kommunalvalen 1999, 2003 och 2007 efter medborgarskap. Personer utan hembygdsrätt.....	21
Tabell 13. Valdeltagande i kommunalvalet 2007 för personer utan hembygdsrätt som på valdagen bott på Åland 1–3 år efter ålder och kön	22
Tabell 14. Valdeltagande i kommunalvalet 2007 för personer som på valdagen bott på Åland 1-3 år efter medborgarskap och kön.....	22
Tabell 15. Valdeltagande i lagtingsvalet 2007 efter ålder, kön och bosättningsland.....	23
Tabell 16. Valdeltagande i lagtingsvalet 2007 efter kön och bosättningsland. Personer bosatta utanför Åland.....	24

Tabell 17. Valdeltagande i lagtingsvalen 1999, 2003 och 2007 efter ålder, kön och bosättningsland, procent	24
Tabell 18. Valdeltagande i lagtingsvalen 1999, 2003 och 2007 efter kön och bosättningsland. Personer bosatta utanför Åland.....	24
Tabell 19. Deltagande i båda val 2007.....	25
Tabell 20. Avgivna röster efter röstningstidpunkt, kön och ålder 2007.....	27
Tabell 21. Avgivna röster efter röstningstidpunkt, kön och kommun 2007.....	28
Tabell 22. Andel förtidsröster vid lagtings- och kommunalvalen 1999, 2003 och 2007 efter ålder och kön, procent	28
Tabell 23. Andel förtidsröster vid lagtings- och kommunalvalen 1999, 2003 och 2007 efter kommun och kön, procent	29
Tabell 24. Jämförelse av det totala valdeltagandet för första- och andragångsväljarna 1999, 2003 och 2007.....	30
Tabell 25. Jämförelse av samma personers valdeltagande i lagtingsvalen 1999, 2003 och 2007. Förstagångsväljare 1999	31
Tabell 26. Valdeltagande 1999, 2003 och 2007 efter val, ålder, region och kön. Första- och andragångsväljare.....	34
Tabell 27. Jämförelse av valdeltagandet efter region och kön och det totala valdeltagandet 1999, 2003 och 2007. Första- och andragångsväljare	35
Tabell 28. Valdeltagande i lagtingsvalen 1999, 2003 och 2007 efter ålder och kön. Första- och andragångsväljare	36
Tabell 29. Valdeltagande i kommunalvalen 1999, 2003 och 2007 efter ålder och kön. Första- och andragångsväljare	37
Tabell 30. Valdeltagande i kommunalvalen 1999, 2003 och 2007 efter kön, ålder och hembygdsrätt. Första- och andragångsväljare.....	38
Tabell 31. Valdeltagande i lagtingsvalen 1999, 2003 och 2007 efter bostadsort, ålder och kön. Första- och andragångsväljare	40
Tabell 32. Jämförelse av samma personer valdeltagande i lagtingsvalen efter bosättningsort 1999, 2003 och 2007. Förstagångsväljare 1999.....	41

1. Sammanfattning

För tredje valet i rad har ÅSUB på uppdrag av landskapsregeringens kulturbyrå utfört en totalundersökning av valdeltagandet i lagtings- och kommunalvalet. Valdeltagandet i lagtingsvalet steg ytterligare något 2007 och blev 67,8 procent, medan deltagandet i kommunalvalet sjönk ett par procentenheter jämfört med 2003 och uppgick till 66,4 procent.

De yngres valdeltagande sjönk, de äldres steg

De skillnader mellan olika gruppers valdeltagande som har kommit fram vid de båda tidigare undersökningarna kvarstår i huvudsak: Kvinnorna röstar något flitigare än män och skillnaden fortsätter att öka. Grupper som har haft ett valdeltagande under 50 procent vid alla tre studerade val är kvinnor under 25 år, män under 30 år samt kvinnor som är 80 år eller äldre. En låg aktivitet uppvisar också väljare med rösträtt bara i det ena valet, d.v.s. personer utan hembygdsrätt som har rösträtt i kommunalvalet samt personer bosatta utanför Åland med rösträtt bara i lagtingsvalet. Grupper med ett högt valdeltagande är kvinnor i åldrarna 30–79 år, män i åldrarna 40–79 år samt väljarna i de flesta skärgårdskommuner och i några mindre kommuner på landsbygden.

Några förändringar för vissa grupper kan noteras: I både lagtings- och kommunalvalet sjönk valdeltagandet bland förstagångsväljarna 2007 efter att ha stigit 2003. Detta gäller både kvinnor och män. Generellt sjönk aktiviteten för personer i de lägre åldersgrupperna och steg för de äldre väljarna. I lagtingsvalet var det väljarna över 50 år som uppvisade ett ökat valdeltagande 2007, medan det i kommunalvalet var grupperna från 60 år och uppåt som ökade sin aktivitet.

Minskat deltagande i kommunalvalet berodde endast delvis på utvidgad rösträtt

Att valdeltagandet i kommunalvalet sjönk kan relateras till förändringar gällande den del av de röstberättigade som saknar hembygdsrätt, eftersom aktiviteten bland väljarna med hembygdsrätt steg något från 2003. För det första ökade antalet röstberättigade utan hembygdsrätt med över 1 300, varav drygt 750 tillkom genom en förändring i lagstiftningen som gjorde ett det behövdes endast ett års bosättning på Åland för att få rösta mot tre år vid förra valet. För det andra sjönk valdeltagandet inom gruppen utan hembygdsrätt och uppgick till 37 procent. För den nytillkomna grupp som fick rösträtt tack vare den ändrade regeln låg valdeltagandet bara obetydligt under denna nivå, nämligen 34 procent. Att rösträtten utvidgades bidrog således till att valdeltagandet i kommunalvalet minskade, men det skulle ha sjunkit också utan denna förändring, eftersom övriga röstberättigade utan hembygdsrätt både blev flera och röstade i mindre utsträckning än 2003.

De flesta yngre röstar bara ”ibland”

När man granskar de väljare som har haft rösträtt i alla tre val ser man att individens valbeteende i stor utsträckning följer mönstret från tidigare val. Av de personer som röstade i lagtingsvalet både 1999 och 2003 röstade 90 procent också 2007. Av dem som lät bli att rösta vid båda de föregående valen var det 78 procent som inte heller röstade i lagtingsvalet 2007. Det finns dock en relativt stor grupp som röstar ”ibland”. Nästan 30 procent av de väljare som hade rösträtt i lagtingsvalet såväl 1999 som 2003 och 2007 röstade i ett eller två av de aktuella valen, medan 55 procent röstade i alla tre lagtingsval. Endast 15 procent valde soffan före vallokalen alla tre valår.

En motsvarande analys av de allra yngsta väljarna, d.v.s. de som var förstagångsväljare 1999 ger följande resultat: Var fjärde röstade inte i något av de tre valen och endast var femte vid alla tre val. Drygt hälften röstade bara i ett eller två av valen. Det låga valdeltagande bland de yngre väljarna beror således inte enbart på den del av dem som är notoriska icke-röstare utan i större utsträckning på att så många av dem väljer att utnyttja sin rösträtt bara vissa valår. Om man vill öka de yngres valdeltagande gäller det således inte bara att aktivera dem som aldrig har röstat utan också att motivera dem som en gång har röstat att fortsätta besöka valurnan.

2. Beskrivning av statistiken

Den reguljära valstatistiken innehåller uppgifter om röstberättigade, röstande, godkända och ogiltiga röster samt de godkända rösternas fördelning på partier och kandidater. Därtill redovisas valresultatet i form av mandatfördelning och invalda kandidater för de olika partierna. Syftet med denna speciella undersökning av valdeltagandet är att ge en fördjupad bild av röstningsaktiviteten genom att visa hur stor del av de röstberättigade i olika befolkningskategorier som röstade i lagtings- och kommunalvalet i oktober 2007. Undersökningen redovisar hur många personer och hur stora andelar av de röstberättigade som har röstat respektive låtit bli att rösta och pekar på vissa trender i röstningsbeteendet. Jämförelser görs med motsvarande undersökning av 1999 och 2003 års val. Förutom jämförelser av valdeltagandet i motsvarande kategorier vid de tre valen har det också varit möjligt att undersöka valdeltagandet hos samma personer vid alla tre valen, d.v.s. de personer som var röstberättigade 1999, 2003 och 2007.

Som en följd av beställningen från landskapsregeringens kulturbyrå görs en mera detaljerad granskning av de yngsta väljarnas röstande. Dessa resultat presenteras i ett särskilt avsnitt på slutet. Tyngdpunkten i studien ligger på lagtingsvalet, men relativt utförliga siffror presenteras också för kommunalvalet. De variabler som studeras är kön, ålder och hemkommun. Därtill redovisas för lagtingsvalets del valdeltagandet skilt för personer som var bosatta på Åland respektive utanför Åland. När det gäller kommunalvalet studeras också skillnader mellan personer som hade hembygdsrätt respektive saknade hembygdsrätt.

Basen för undersökningen är uppgifterna som ingår i rösträttsregistret och som ÅSUB fick i elektronisk form från landskapsregeringen. Registret innehåller uppgifter om bl.a. alla röstberättigades namn, ålder, kön, hemkommun och röstningsområde samt huruvida man hade åländsk hembygdsrätt. Eftersom en del av personerna i längden var röstberättigade i bara det ena valet, finns det också en notering såväl för lagtings- som kommunalvalet om huruvida man var röstberättigad i respektive val.

För att få information om vilka personer som hade röstat, begärde ÅSUB in de vallängder som valnämnderna i respektive kommun hade använt för att pricka av de personer som deltog i valet. Från vissa kommuner erhöles kopior av vallängden, medan andra lånade ut vallängden i original. Den information som hämtades från de kommunala vallängderna var för varje röstberättigad huruvida personen hade röstat eller inte i lagtingsvalet respektive kommunalvalet samt för båda val också huruvida man hade röstat före eller på själva valdagen.

Under arbetet framkom vissa differenser i förhållande till det antal röstande män och kvinnor som de kommunala valnämnderna hade räknat fram och redovisat i samband med att valresultatet fastställdes. I ett antal fall visade det sig att valnämnderna hade begått mindre fel när de räknade ner antalet röstande. I vissa fall stämmer totalantalet, medan fördelningen mellan män och kvinnor har blivit fel. De siffror för valdeltagandet som har framkommit i denna undersökning har använts också i den reguljära valstatistiken, varför inga differenser mellan de båda publikationerna föreligger i detta avseende.

Valresultatet publiceras i en separat rapport. Statistik om valen publiceras också i Statistisk årsbok för Åland samt på ÅSUBs hemsida www.asub.ax, både i excelformat och som pc-axis databastabeller. Förutom över lagtings- och kommunalval producerar ÅSUB också valstatistik gällande riksdags-, president- och EU-parlamentsval.

Följande regionindelning används:

Landskommuner: Alla kommuner utom Mariehamn

Landsbygden: Alla kommuner på fasta Åland utom Mariehamn

Skärgården: Brändö, Föglö, Kumlinge, Kökar, Sottunga och Vårdö

Teckenförklaringar:

- Exakt noll enheter
- . Uppgift ologisk, kan ej förekomma

3. Valdeltagandet 2007

Valdeltagandet lågt i ett nordiskt perspektiv

Det åländska valdeltagandet är fortsättningsvis lågt jämfört med omvärlden. Vid lagtingsvalet 2007 röstade 67,8 procent, vilket utgjorde en marginell ökning från valet 2003, då siffran var 67,6 procent. År 1999 uppgick valdeltagandet i lagtingsvalet till 66,0 procent. Deltagandet i Finlands riksdagsval 2007 minskade till 65,0 procent. Också på Island och Färöarna sjönk röstningsaktiviteten vid de senaste parlamentsvalen och uppgick till 83,6 respektive 89,3 procent. I Sverige och Danmark ökade valdeltagandet vid de senaste valen och uppgick till 82,0 respektive 86,6 procent. Också Grönland och Norge uppvisade en ökning, men valdeltagandet var där på en lägre nivå, 74,9 respektive 77,4 procent.

Ökande valdeltagande i åldersgrupperna över 50 år

Av de 19 418 röstberättigade i lagtingsvalet röstade 13 166 personer, eller 67,8 procent, vilket är det högsta valdeltagandet någonsin i lagtingsval. Liksom vid de närmast föregående valen var kvinnornas valdeltagande högre än männens, 69,8 procent jämfört med 65,8 procent. Röstberättigade i lagtingsvalet var alla personer med åländsk hembygdsrätt som fyllde 18 år senast på valdagen. I kommunalvalet var antalet röstberättigade större eller 21 058 personer, men andelen som röstade var något lägre eller 66,4 procent, vilket innebär en sänkning med två procentenheter jämfört med 2003. Detta framgår i *tabell 1* som innehåller uppgifter om valdeltagandet enligt ålder och kön i såväl lagtings- som kommunalvalet och *tabell 2* som jämför valdeltagandet under de tre senaste valen. Personernas ålder visas i dessa tabeller i tioårs åldersgrupper. De som var under 30 år redovisas dock i fyraårs åldersgrupper för att man skall kunna studera första- och andragångsväljarna skilt. Det bör påpekas att begreppen ”förstagångsväljare” respektive ”andragångsväljare” i denna publikation används för åldersgrupperna 18–21 år respektive 22–25 år även om också en person i det senare åldersintervallet kan ha haft rösträtt för första gången 2007 om han eller hon saknade hembygdsrätt eller bodde utanför Åland 2003. Åldern är beräknad enligt personernas ålder på valdagen. En person som t.ex. är född i december år 1967 hör således till 39-åringarna medan en person som är född i september samma år räknas till 40-åringarna.

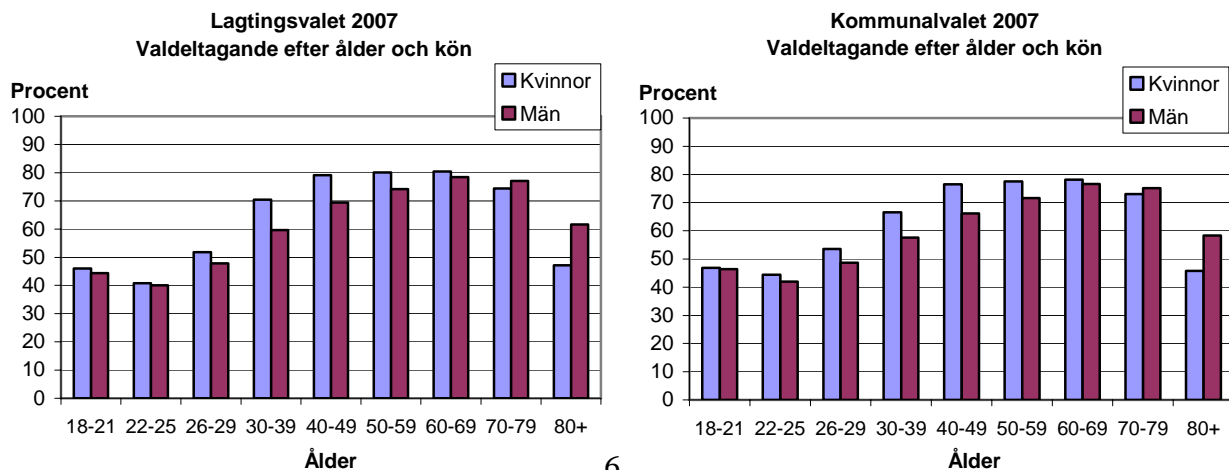
I lagtingsvalet var valdeltagandet betydligt lägre än totalt i åldersgrupperna under 30 år samt över 80 år. Allra lägst var det bland 22–25-åringarna (40,4 procent). Gruppen 30–39 år röstade i ungefär samma utsträckning som väljarna totalt sett, medan personer i åldrarna 40–79 år röstade flitigare än genomsnittet. Allra högst var deltagandet i åldern 60–69 år (79,4 procent), men 50–59-åringarna kom inte långt efter.

Förhållandena är ungefär desamma när det gäller kommunalvalet. En skillnad som noteras är att valdeltagandet i kommunalvalet var högre än i lagtingsvalet bland personer under 30 år, medan de som var över 30 röstade något flitigare i lagtingsvalet. Detta gäller både kvinnor och män. När man jämför lagtings- och kommunalvalet bör man beakta att väljarkåren inte var helt identiska vid de båda valen, eftersom olika rösträttsregler gäller för respektive val.

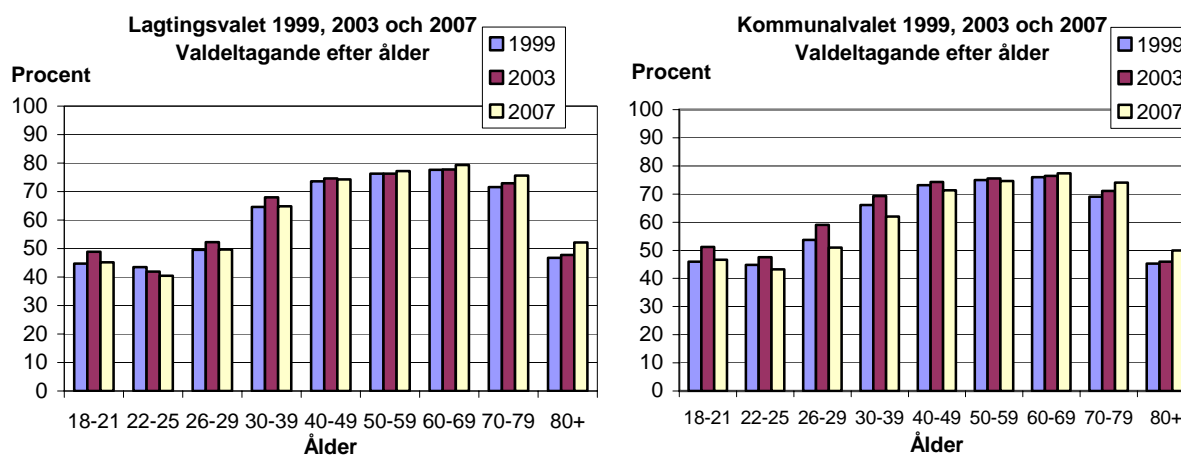
Tabell 1. Valdeltagande efter ålder och kön 2007

Val	Röstberättigade			Röstande			Valdeltagande, procent			
	Ålder	Totalt	Kvinnor	Män	Totalt	Kvinnor	Män	Totalt	Kvinnor	Män
Lagtingsvalet										
Totalt	19 418	9 856	9 562	13 166	6 875	6 291	67,8	69,8	65,8	
18-21	1 241	586	655	561	270	291	45,2	46,1	44,4	
22-25	1 083	524	559	438	214	224	40,4	40,8	40,1	
26-29	1 017	457	560	505	237	268	49,7	51,9	47,9	
30-39	2 906	1 396	1 510	1 883	983	900	64,8	70,4	59,6	
40-49	3 469	1 756	1 713	2 578	1 389	1 189	74,3	79,1	69,4	
50-59	3 640	1 874	1 766	2 810	1 500	1 310	77,2	80,0	74,2	
60-69	2 977	1 452	1 525	2 363	1 167	1 196	79,4	80,4	78,4	
70-79	1 786	957	829	1 351	712	639	75,6	74,4	77,1	
80+	1 299	854	445	677	403	274	52,1	47,2	61,6	
Kommunalvalet										
Totalt	21 058	10 748	10 310	13 980	7 340	6 640	66,4	68,3	64,4	
18-21	1 160	535	625	541	251	290	46,6	46,9	46,4	
22-25	1 005	486	519	434	216	218	43,2	44,4	42,0	
26-29	1 151	547	604	587	293	294	51,0	53,6	48,7	
30-39	3 376	1 675	1 701	2 095	1 116	979	62,1	66,6	57,6	
40-49	3 872	1 938	1 934	2 761	1 482	1 279	71,3	76,5	66,1	
50-59	3 980	2 055	1 925	2 971	1 592	1 379	74,6	77,5	71,6	
60-69	3 191	1 557	1 634	2 470	1 218	1 252	77,4	78,2	76,6	
70-79	1 913	1 016	897	1 416	742	674	74,0	73,0	75,1	
80+	1 410	939	471	705	430	275	50,0	45,8	58,4	

Nedanstående stapeldiagram jämför kvinnornas och männens valdeltagande i de olika åldersgrupperna i lagtings- och kommunalvalet. I båda val var kvinnornas röstningsaktivitet högre än männens i åldersgrupperna 18–69 år, medan männen röstade flitigare i de äldsta åldersgrupperna, speciellt i gruppen 80 år och äldre.



Jämfört med 2003 sjönk valdeltagandet i lagtingsvalet i alla de redovisade åldersgrupperna under 50 år medan åldersgrupperna över 50 år visade ett ökat valdeltagande, vilket man kan se i nedanstående stapeldiagram och i *tabell 2*. I kommunalvalet var situationen densamma, förutom att också 50–59-åringarna här röstade något sämre än 2003. För både kvinnorna och männen var det i de äldre åldersgrupperna som valdeltagandet ökade. Kvinnornas valdeltagande minskade kraftigast i åldersgrupperna mellan 26 och 39 år medan den största nedgången bland männen skedde i åldersgruppen 18–21 år i lagtingsvalet och i åldersgruppen 30–39 år i kommunalvalet.



Tabell 2. Valdeltagande efter ålder och kön 1999, 2003 och 2007, procent

Val	Totalt			Kvinnor			Män		
	1999	2003	2007	1999	2003	2007	1999	2003	2007
Lagtingsvalet									
Totalt	66,0	67,6	67,8	67,3	69,1	69,8	64,6	66,0	65,8
18-21	44,7	48,8	45,2	48,4	48,6	46,1	41,5	49,0	44,4
22-25	43,5	41,9	40,4	48,3	42,5	40,8	39,0	41,4	40,1
26-29	49,5	52,3	49,7	54,0	56,5	51,9	45,7	48,5	47,9
30-39	64,6	68,0	64,8	69,6	73,2	70,4	59,7	63,0	59,6
40-49	73,6	74,6	74,3	75,2	77,6	79,1	72,0	71,6	69,4
50-59	76,3	76,2	77,2	76,9	78,3	80,0	75,8	74,2	74,2
60-69	77,6	77,7	79,4	79,8	78,6	80,4	75,3	76,9	78,4
70-79	71,6	73,0	75,6	69,0	72,3	74,4	75,1	73,8	77,1
80+	46,8	47,8	52,1	40,9	44,0	47,2	59,5	55,8	61,6
Kommunalvalet									
Totalt	66,2	68,4	66,4	67,5	70,1	68,3	64,8	66,7	64,4
18-21	46,0	51,2	46,6	49,3	52,7	46,9	43,1	49,9	46,4
22-25	44,8	47,5	43,2	50,8	49,9	44,4	39,8	45,6	42,0
26-29	53,7	59,0	51,0	58,3	64,6	53,6	49,6	54,0	48,7
30-39	66,1	69,2	62,1	71,3	74,1	66,6	60,8	64,3	57,6
40-49	73,1	74,3	71,3	74,7	77,4	76,5	71,4	71,0	66,1
50-59	75,0	75,6	74,6	75,6	77,9	77,5	74,4	73,2	71,6
60-69	76,0	76,5	77,4	78,4	77,7	78,2	73,5	75,4	76,6
70-79	69,1	71,0	74,0	66,3	69,9	73,0	72,9	72,4	75,1
80+	45,3	45,9	50,0	40,1	42,4	45,8	56,1	53,4	58,4

Trots att det finns större och mindre förändringar i vissa åldersgruppers valbeteende så har de inte inneburit någon avgörande förändring av grundmönstret när det gäller röstandet efter ålder och kön.

Drygt 15 procent röstade varken 1999, 2003 eller 2007

Genom att samköra rösträttsregistren för 1999, 2003 och 2007 har det varit möjligt att göra jämförelser av valbeteendet för de väljare som var röstberättigade i alla tre lagtingsval 1999, 2003 och 2007, vilket redovisas i *tabell 3*. Totalt var 15 942 personer röstberättigade i alla tre val. Av dessa röstade 8 850 personer eller 55,5 procent såväl 1999 som 2003 och 2007. De som inte röstade vid någotdera valet uppgick till 2 401 personer, vilket var 15,1 procent av samtliga. De som röstade i två av valen uppgick till 2 777 personer eller 17,4 procent medan 1 914 personer eller 12 procent bara röstade vid ett val. Av dem som röstade 1999 röstade 88 procent 2003 och av dessa röstade 90 procent igen 2007. Av de som inte röstade 1999 var det 64 procent som inte heller röstade 2003 och av dessa lät 78 procent bli att rösta även 2007.

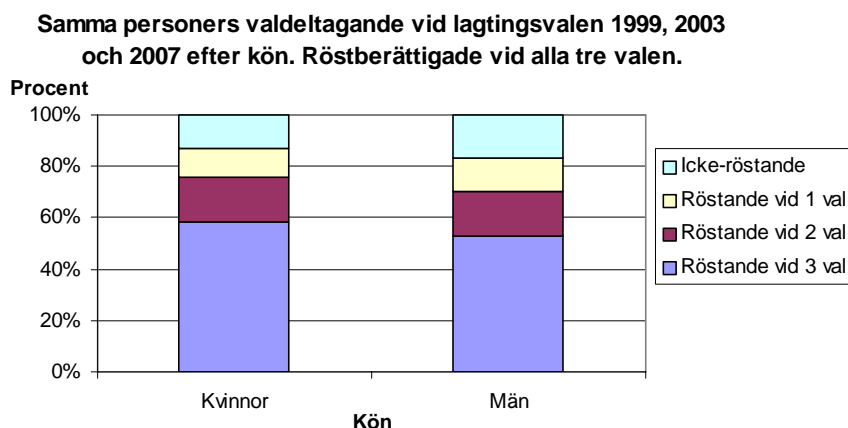
Tabell 3. Jämförelse av samma personers valdeltagande i lagtingsvalen 1999, 2003 och 2007. Röstberättigade vid alla tre valen

Antal					
Totalt	15 942	Totalt	15 942	Totalt	15 942
Röstande 1999	11 151	-varav röstande 2003	9 789	- varav röstande 2007	8 850
				- varav icke-röstande 2007	939
		-varav icke-röstande 2003	1 362	- varav röstande 2007	653
				- varav icke-röstande 2007	709
Icke-röstande 1999	4 791	-varav röstande 2003	1 703	- varav röstande 2007	1 185
				- varav icke-röstande 2007	518
		-varav icke-röstande 2003	3 088	- varav röstande 2007	687
				- varav icke-röstande 2007	2 401
Procent					
Röstande 1999	69,9	-varav röstande 2003	87,8	- varav röstande 2007	90,4
				- varav icke-röstande 2007	9,6
		-varav icke-röstande 2003	12,2	- varav röstande 2007	47,9
				- varav icke-röstande 2007	52,1
Icke-röstande 1999	30,1	-varav röstande 2003	35,5	- varav röstande 2007	69,6
				- varav icke-röstande 2007	30,4
		-varav icke-röstande 2003	64,5	- varav röstande 2007	22,2
				- varav icke-röstande 2007	77,8

Vanligare bland kvinnor än män att rösta vid alla tre val

Om man jämför kvinnors och mäns valbeteende för de väljare som var röstberättigade i lagtingsvalen 1999, 2003 och 2007 så ser man att 58 procent av kvinnorna röstade vid alla tre valen medan detsamma gällde 53 procent av männen. Ungefär lika stor andel av

kvinnorna som av männen röstade vid ett eller två val, medan 17 procent av männen och 13 procent av kvinnorna inte röstade vid något av valen. Detta framgår av följande stapeldiagram.



En dryg fjärdedel av de unga männen röstade varken 1999, 2003 eller 2007

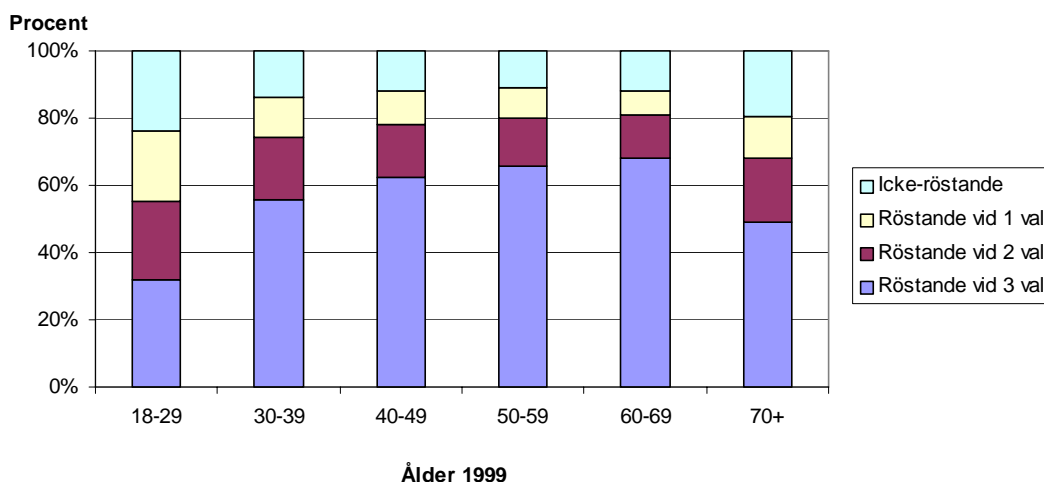
Tabell 4 visar olika åldersgruppers valbeteende för de väljare som var röstberättigade i alla tre val 1999, 2003 och 2007. Åldern som anges är väljarnas ålder vid valdagen 1999. Procenten visar hur stor del av de röstberättigade i respektive åldersgrupp som röstade i inget, ett, två eller tre av valen. I de yngre åldersgrupperna var det en betydligt större andel kvinnor än män som röstade vid alla tre val, men med stigande ålder närmade sig männens valdeltagande kvinnornas och i åldersgruppen 70+ var det en större andel män än kvinnor som röstade vid alla tre val. Av de 18–29-åriga männen röstade endast en fjärdedel vid alla tre val medan hälften röstade vid ett eller två val och en fjärdedel inte röstade alls.

Tabell 4. Samma personers valdeltagande vid lagtingsvalen 1999, 2003 och 2007 efter ålder och kön. Röstberättigade vid alla tre valen

Ålder	Röstande vid 3 val			Röstande vid 2 val			Röstande vid 1 val			Icke-röstande		
	Totalt	Kvinnor	Män	Totalt	Kvinnor	Män	Totalt	Kvinnor	Män	Totalt	Kvinnor	Män
Antal												
Totalt	8 850	4 690	4 160	2 777	1 422	1 355	1 914	898	1 016	2 401	1 064	1 337
18-29	919	485	434	678	309	369	602	228	374	681	256	425
30-39	1 763	967	796	594	303	291	367	148	219	444	157	287
40-59	4 154	2 135	2 019	966	480	486	620	296	324	745	327	418
60+	2 014	1 103	911	539	330	209	325	226	99	531	324	207
Procent												
Totalt	55,5	58,1	52,9	17,4	17,6	17,2	12,0	11,1	12,9	15,1	13,2	17,0
18-29	31,9	37,9	27,1	23,5	24,2	23,0	20,9	17,8	23,3	23,6	20,0	26,5
30-39	55,7	61,4	50,0	18,8	19,2	18,3	11,6	9,4	13,7	14,0	10,0	18,0
40-59	64,1	65,9	62,2	14,9	14,8	15,0	9,6	9,1	10,0	11,5	10,1	12,9
60+	59,1	55,6	63,9	15,8	16,6	14,7	9,5	11,4	6,9	15,6	16,3	14,5

Över 60 procent av 40–49-, 50–59- samt 60–69-åringarna röstade vid alla tre valen medan mindre än en tredjedel av 18–29-åringarna gjorde detsamma. Nästan en fjärdedel av 18–29-åringarna och en femtedel av dem som var 70 år eller äldre röstade inte alls i lagtingsvalet under dessa år. Detta illustreras också av följande stapeldiagram.

Samma personers valdeltagande vid lagtingsvalen 1999, 2003 och 2007 efter ålder. Röstberättigade vid alla tre valen.



Nästan hälften av de icke-röstande var under 40 år

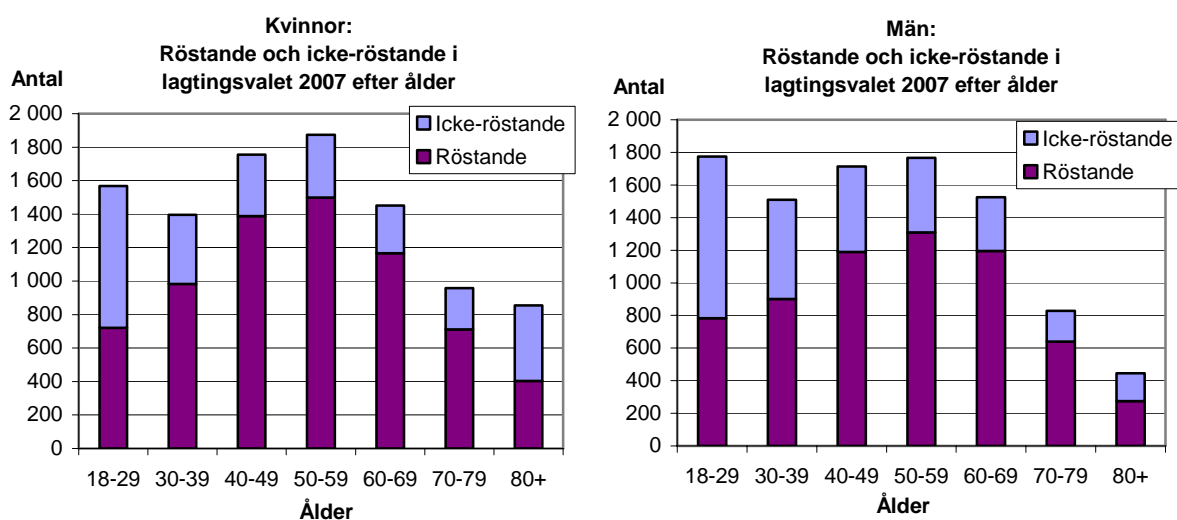
I *tabell 5* framgår hur de båda grupperna röstande och icke-röstande i lagtingsvalet 2007 var sammansatta beträffande ålder och kön. Bland de röstande fanns det en mindre kvinnlig övervikt. Drygt 52 procent var kvinnor. Av dem som inte röstade var något flera män, eller drygt 52 procent. Av de röstande var 45 procent under 50 år. Av de 6 252 personer som valde att inte utnyttja sin rösträtt var 60 procent under 50 år. Hela 29 procent av de icke-röstande fanns i åldersgruppen 18–29 år och 46 procent var under 40 år. Av de icke-röstande männen var 30 procent i åldern 18–29 år. För kvinnornas del var det också ett betydande antal äldre som inte röstade. Medan endast 11 procent av de icke-röstande männen var 70 år eller äldre, hörde över 23 procent av de icke-röstande kvinnorna till denna grupp.

Medelåldern för de röstande var 51 år både när det gällde kvinnor och män. Bland de icke-röstande var medelåldern 45 år. Här var kvinnornas medelålder högre än männens, 47 år för kvinnorna och 43,5 för männen.

Tabell 5. Jämförelse av åldersstrukturen bland de röstande respektive de icke-röstande i lagtingsvalet 2007

Ålder	Röstande			Icke-röstande		
	Totalt	Kvinnor	Män	Totalt	Kvinnor	Män
Antal						
Totalt	13 166	6 875	6 291	6 252	2 981	3 271
18-29	1 504	721	783	1 837	846	991
30-39	1 883	983	900	1 023	413	610
40-49	2 578	1 389	1 189	891	367	524
50-59	2 810	1 500	1 310	830	374	456
60-69	2 363	1 167	1 196	614	285	329
70-79	1 351	712	639	435	245	190
80+	677	403	274	622	451	171
Procent						
Totalt	100,0	100,0	100,0	100,0	100,0	100,0
18-29	11,4	10,5	12,4	29,4	28,4	30,3
30-39	14,3	14,3	14,3	16,4	13,9	18,6
40-49	19,6	20,2	18,9	14,3	12,3	16,0
50-59	21,3	21,8	20,8	13,3	12,5	13,9
60-69	17,9	17,0	19,0	9,8	9,6	10,1
70-79	10,3	10,4	10,2	7,0	8,2	5,8
80+	5,1	5,9	4,4	9,9	15,1	5,2
<i>Medelålder</i>	<i>51,4</i>	<i>51,7</i>	<i>51,0</i>	<i>45,2</i>	<i>47,0</i>	<i>43,5</i>

Diagrammen åskådliggör antalet röstande och icke-röstande i de olika åldersgrupperna. Man ser t.ex. att åldersgrupperna över 60 år tack vare sitt höga valdeltagande har en betydligt större tyngd bland de röstande än inom gruppen röstberättigade som helhet.



Stora kommunvisa skillnader mellan valdeltagandet i olika åldersgrupper

I *tabell 6* framgår det kommunvisa valdeltagandet efter ålder och kön. I såväl lagtings- som kommunalvalet var skärgården den region som hade den största röstningsaktiviteten och Mariehamn den lägsta. Om man ser till enskilda kommuner var valdeltagandet i Sottunga högst och i Mariehamn lägst i båda valen.

Några större skillnader mellan lagtings- och kommunalvalet när det gäller deltagande märks inte i de olika kommunerna. I de flesta kommuner var deltagandet något högre i lagtingsvalet. Störst var skillnaden i Brändö, där deltagandet i lagtingsvalet var nästan fyra procentenheter större än i kommunalvalet.

I vissa kommuner finns rätt stora skillnader mellan kvinnors och mäns aktivitet. I båda valen röstade männen flitigare än kvinnorna i Sottunga och Vårdö samt i kommunalvalet också i Eckerö. Kvinnornas valdeltagande var högre i alla andra kommuner. Såväl kvinnor som män hade det högsta valdeltagandet i skärgården och det lägsta i Mariehamn.

Den största skillnaden mellan kommunerna finner man om man jämför åldersgrupperna. Medan t.ex. väljarna under 30 år i vissa kommuner hade ett valdeltagande i lagtingsvalet som låg runt 40 procent, fanns det också kommuner där andelen var över 65 procent. Också bland de äldre röstberättigade finns det stora variationer mellan kommunerna när det gäller valdeltagandet. Några större skillnader mellan lagtings- och kommunalvalet finns inte när det gäller de olika åldersgruppernas kommunvisa valdeltagande. Den tidigare nämnda tendensen, att yngre röstade något flitigare i kommunalvalet än i lagtingsvalet, märks också i nästan alla enskilda kommuner.

Jämfört med 2003 har valdeltagandet minskat i nio kommuner i lagtingsvalet och i elva kommuner i kommunalvalet, vilket framgår i *tabell 7*. Kökar och Vårdö hade dock ökat sitt valdeltagande i lagtingsvalet med nästan åtta procentenheter vardera. Jämfört med 1999 har valdeltagandet ökat i hälften av kommunerna i båda valen. I *tabell 7* ser man också att kvinnorna i Mariehamn och på landsbygden har ökat sitt valdeltagande i lagtingsvalet både jämfört med 1999 och 2003 medan männen i dessa regioner 2007 röstade något sämre än 2003, men bättre än 1999. I kommunalvalet har både kvinnorna och männen i alla regioner försämrat sitt valdeltagande jämfört med 2003.

Tabell 6. Valdeltagande efter kommun, ålder och kön 2007, procent

Val Kommun	Antal röst- berättigade totalt	Valdeltagande, procent										
		Totalt	Ålder								Kön	
			18-29	30-39	40-49	50-59	60-69	70-79	80+	Kvinnor	Män	
Lagtingsvalet												
Brändö	360	72,2	46,8	75,0	88,1	82,8	88,1	70,7	33,3	73,1	71,5	
Eckerö	637	76,1	60,6	79,0	83,3	80,9	84,2	82,8	52,5	76,6	75,7	
Finström	1 773	67,7	46,0	64,6	70,7	75,7	82,7	78,5	44,0	70,0	65,5	
Föglö	425	72,2	52,8	63,8	74,1	85,7	76,9	73,6	64,4	74,1	70,5	
Geta	345	65,2	43,3	57,9	81,0	74,5	83,1	69,0	34,5	69,0	61,5	
Hammarland	1 025	70,0	58,0	69,2	76,3	73,6	75,4	67,0	57,4	70,5	69,4	
Jomala	2 654	66,4	41,7	65,6	72,1	75,1	81,8	70,9	47,9	68,0	64,8	
Kumlinge	289	77,2	54,2	50,0	88,0	93,8	90,0	86,7	39,3	80,4	74,2	
Kökar	195	71,3	66,7	70,8	74,4	74,4	73,5	72,0	55,6	79,8	63,4	
Lemland	1 215	66,7	41,3	64,9	75,1	75,7	78,8	64,6	57,1	69,2	64,2	
Lumparland	295	73,6	45,9	69,8	79,0	78,7	84,6	75,0	61,5	80,7	66,7	
Saltvik	1 302	71,7	53,8	68,9	74,3	79,9	78,2	75,2	67,0	74,6	68,7	
Sottunga	89	87,6	75,0	77,8	78,6	94,1	100,0	84,6	93,3	86,0	89,1	
Sund	762	70,7	33,3	70,7	78,5	76,3	85,0	78,0	50,0	72,9	68,7	
Vårdö	315	79,4	64,7	70,3	96,5	85,2	71,7	84,2	60,9	79,1	79,6	
Mariehamn	7 737	64,9	42,4	60,9	71,5	76,3	76,6	77,7	51,6	66,9	62,6	
Landskommuner	11 681	69,7	47,3	67,1	75,8	77,8	81,1	74,4	52,5	71,8	67,7	
- Landsbygden	10 008	68,8	46,3	67,1	74,5	76,4	81,0	73,2	52,1	71,0	66,8	
- Skärgården	1 673	75,1	55,4	68,1	84,4	85,7	81,3	78,6	53,8	77,2	73,2	
Åland	19 418	67,8	45,0	64,8	74,3	77,2	79,4	75,6	52,1	69,8	65,8	
Kommunalvalet												
Brändö	407	68,3	51,0	72,2	77,5	73,1	86,1	65,2	34,8	71,7	65,5	
Eckerö	722	75,2	68,0	83,0	83,6	78,9	78,0	72,5	49,3	74,5	76,0	
Finström	1 874	66,8	48,0	62,8	68,9	74,4	80,9	75,5	43,2	68,5	65,0	
Föglö	461	72,5	59,3	65,5	75,8	82,7	79,5	70,9	61,5	74,0	71,0	
Geta	363	66,1	50,0	61,5	75,4	74,0	81,5	68,2	36,7	70,0	62,3	
Hammarland	1 090	68,3	57,0	68,0	74,3	71,1	72,3	66,7	56,7	69,1	67,4	
Jomala	2 757	66,2	46,8	63,3	69,7	73,3	80,1	71,1	46,5	68,3	64,1	
Kumlinge	303	78,9	55,6	71,4	87,3	94,4	90,5	85,1	37,9	82,9	75,2	
Kökar	220	69,1	41,2	71,4	68,8	74,4	75,0	73,1	61,1	76,7	62,4	
Lemland	1 273	67,5	50,3	64,3	72,6	73,0	76,4	64,1	55,8	71,0	64,1	
Lumparland	302	74,5	55,6	70,7	78,1	70,0	85,5	77,8	64,3	81,3	67,8	
Saltvik	1 355	71,2	56,5	67,3	74,0	79,1	77,8	72,4	63,5	74,2	68,1	
Sottunga	99	85,9	75,0	70,0	81,3	86,4	100,0	84,6	93,3	82,4	89,6	
Sund	800	70,3	37,0	66,7	77,7	75,5	83,3	79,1	47,8	71,8	68,7	
Vårdö	344	76,5	59,5	75,0	89,1	80,6	72,0	83,3	56,0	72,8	80,0	
Mariehamn	8 688	62,3	42,6	56,2	67,1	73,1	74,2	76,1	48,5	64,3	60,2	
Landskommuner	12 370	69,2	51,5	66,1	73,7	75,7	79,5	72,7	51,1	71,3	67,2	
- Landsbygden	10 536	68,5	50,9	65,7	72,8	74,5	79,1	71,7	50,6	70,6	66,3	
- Skärgården	1 834	73,7	55,8	70,3	79,9	81,8	81,8	76,5	53,0	75,6	71,9	
Åland	21 058	66,4	47,1	62,1	71,3	74,6	77,4	74,0	50,0	68,3	64,4	

Tabell 7. Valdeltagande efter kommun och kön 1999, 2003 och 2007, procent

Val Kommun	Totalt			Kvinnor			Män		
	1999	2003	2007	1999	2003	2007	1999	2003	2007
Lagtingsvalet									
Brändö	76,0	72,0	72,2	75,3	70,5	73,1	76,6	73,3	71,5
Eckerö	78,4	77,3	76,1	78,2	77,9	76,6	78,5	76,7	75,7
Finström	66,2	64,8	67,7	67,5	67,3	70,0	64,7	62,2	65,5
Föglö	74,7	71,5	72,2	73,6	74,4	74,1	75,8	68,8	70,5
Geta	66,5	67,4	65,2	71,6	70,7	69,0	61,6	64,1	61,5
Hammarland	66,1	69,1	70,0	66,5	70,0	70,5	65,8	68,2	69,4
Jomala	62,7	67,2	66,4	64,3	69,2	68,0	61,2	65,2	64,8
Kumlinge	79,0	78,3	77,2	81,5	77,5	80,4	76,8	78,9	74,2
Kökar	68,3	63,5	71,3	74,7	71,6	79,8	63,0	56,9	63,4
Lemland	64,7	68,0	66,7	68,5	69,7	69,2	61,0	66,3	64,2
Lumparland	83,9	78,0	73,6	82,2	81,2	80,7	84,9	75,0	66,7
Saltvik	66,1	68,6	71,7	67,5	69,7	74,6	64,8	67,5	68,7
Sottunga	89,5	89,4	87,6	97,9	95,9	86,0	80,9	82,2	89,1
Sund	71,6	71,5	70,7	72,0	72,3	72,9	71,2	70,8	68,7
Vårdö	76,5	71,6	79,4	81,9	70,7	79,1	71,3	72,5	79,6
Mariehamn	62,6	65,3	64,9	63,9	66,7	66,9	61,1	63,6	62,6
Landskommuner	68,3	69,2	69,7	69,8	70,9	71,8	66,8	67,6	67,7
- Landsbygden	66,8	68,6	68,8	68,2	70,2	71,0	65,4	66,9	66,8
- Skärgården	76,1	72,7	75,1	78,2	74,4	77,2	74,0	71,2	73,2
Åland	66,0	67,6	67,8	67,3	69,1	69,8	64,6	66,0	65,8
Kommunalvalet									
Brändö	76,7	73,5	68,3	76,6	74,1	71,7	76,9	72,9	65,5
Eckerö	78,0	76,9	75,2	77,8	77,5	74,5	78,2	76,3	76,0
Finström	66,8	64,7	66,8	68,4	67,1	68,5	65,1	62,3	65,0
Föglö	72,6	72,3	72,5	72,0	76,2	74,0	73,3	68,9	71,0
Geta	65,6	68,6	66,1	70,0	72,0	70,0	61,4	65,4	62,3
Hammarland	65,8	69,8	68,3	66,3	71,7	69,1	65,3	68,0	67,4
Jomala	62,9	68,3	66,2	64,3	71,1	68,3	61,6	65,6	64,1
Kumlinge	80,5	79,3	78,9	84,1	79,5	82,9	77,2	79,2	75,2
Kökar	68,4	67,6	69,1	75,5	75,3	76,7	62,4	61,3	62,4
Lemland	65,3	69,5	67,5	68,8	72,0	71,0	61,8	67,0	64,1
Lumparland	83,7	79,3	74,5	82,8	83,6	81,3	84,4	76,1	67,8
Saltvik	66,1	69,4	71,2	68,6	70,5	74,2	63,5	68,2	68,1
Sottunga	89,5	89,8	85,9	97,9	96,2	82,4	80,9	82,2	89,6
Sund	71,9	72,1	70,3	71,8	72,1	71,8	72,0	72,2	68,7
Vårdö	75,5	73,7	76,5	81,2	72,5	72,8	70,0	74,8	80,0
Mariehamn	63,0	66,0	62,3	64,1	67,4	64,3	61,8	64,5	60,2
Landskommuner	68,4	70,1	69,2	70,1	72,1	71,3	66,7	68,1	67,2
- Landsbygden	67,0	69,3	68,5	68,5	71,3	70,6	65,5	67,3	66,3
- Skärgården	75,7	74,4	73,7	78,5	76,8	75,6	73,1	72,2	71,9
Åland	66,2	68,4	66,4	67,5	70,1	68,3	64,8	66,7	64,4

Hög aktivitet bland 40–69-åringarna i alla kommuner

Med hjälp av *tabell 8* kan man studera skillnaderna i valdeltagande efter ålder, kön och kommun mera ingående. Tabellens vänstra del visar valdeltagandet efter kön för åldersgrupperna 18–29 år, 30–39 år, 40–69 år, 70–79 år samt 80 år och över. Att åldersgrupperna är sammanslagna på detta sätt kan motiveras med de skillnader i röstningsaktiviteten som de olika grupperna uppvisar. I tabellens högra del framgår hur mycket respektive grupps valdeltagande avviker från det totala valdeltagandet på Åland, d.v.s. 67,8 procent. T.ex. i Brändö röstade 75,0 procent av 30–39-åringarna och därför anges värdet 7,2 för denna grupp, eftersom deras valdeltagande var 7,2 procentenheter högre än det totala åländska valdeltagandet.

Överst i tabellen visas totala uppgifter för kommunerna och regionerna. Därefter visas siffror för regionerna skilt för kvinnor och män. Om vi först ser på regionerna, kan vi konstatera att det låga valdeltagandet i både den yngsta och den äldsta gruppen förekommer i alla regioner. I skärgården avvek dessa gruppers valdeltagande något mindre från det totala än på landsbygden och i Mariehamn. När det gäller 30–39-åringarna var deras valdeltagande i skärgården något större än 67,8 procent, medan det i Mariehamn och på landsbygden var något lägre. 40–69-åringarnas valdeltagande var högre än det totala i alla regioner, men avvek betydligt mera i positiv riktning i skärgården än på landsbygden och i Mariehamn. 70–79-åringarna avvek också i positiv riktning i alla regioner, mest i skärgården och Mariehamn. Valdeltagandet för dem som var 80 år eller äldre låg under det totala i alla regioner, men minst i skärgården.

Om vi så ser på de enskilda kommunerna, finner vi att 18–29-åringarnas valdeltagande låg under det totala åländska valdeltagandet i alla kommuner utom Sottunga. Samma mönster går igen också för dem som var 80 år eller äldre. Endast i Sottunga uppvisade denna åldersgrupp en större röstningsaktivitet än väljarkåren totalt. Gruppen 30–39 år hade ett lägre valdeltagande än det totala i Finström, Föglö, Geta, Jomala, Kumlinge, Lemland och Mariehamn. I övriga kommuner röstade personerna i denna åldersgrupp flitigare än ålänningarna totalt.

Den flitigast röstande åldersgruppen, d.v.s. 40–69-åringarna, hade i alla kommuner ett högre valdeltagande än det totala. Mest avvek de från den totala siffran i Kumlinge och Sottunga (+ 23 procentenheter) och minst i Kökar (+ 6 procentenheter). I åldersgruppen 70–79 år var valdeltagandet högre än det totala i alla kommuner utom Hammarland och Lemland.

Stora regionala skillnader mellan köns röstningsaktivitet i vissa åldersgrupper

Om man studerar kvinnors och mäns valdeltagande skilt, framkommer ett delvis annat mönster. I åldern 18–29 år var männens valdeltagande betydligt under det totala i alla regioner och nästan alla kommuner. Sottunga var den enda kommun där deras valdeltagande låg över det totala. För kvinnorna i samma åldersgrupp låg valdeltagandet också betydligt under det totala i alla regioner. I Kökar och Vårdö var dock deras röstningsaktivitet betydligt större än den totala.

I åldern 30–39 år var männens röstningsaktivitet mindre än den totala i alla regioner. Aktiviteten var hög i Lumparland, Hammarland och Eckerö, medan den var låg i Mariehamn, Kumlinge, Kökar och Geta. För kvinnorna i denna åldersgrupp var valdeltagandet betydligt högre än det totala i skärgården och något högre på landsbygden samt marginellt lägre i Mariehamn. För de röstberättigade i åldrarna 40–69 år gäller att både män och kvinnor utnyttjade sin rösträtt flitigare än genomsnittet i alla regioner och i alla enskilda kommuner utom Kökar där männen röstade sämre än genomsnittet. Både män och kvinnor röstade flitigare i skärgården än i de andra regionerna.

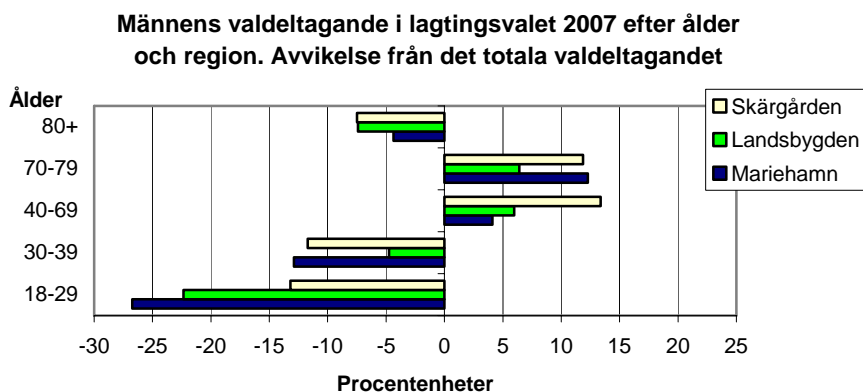
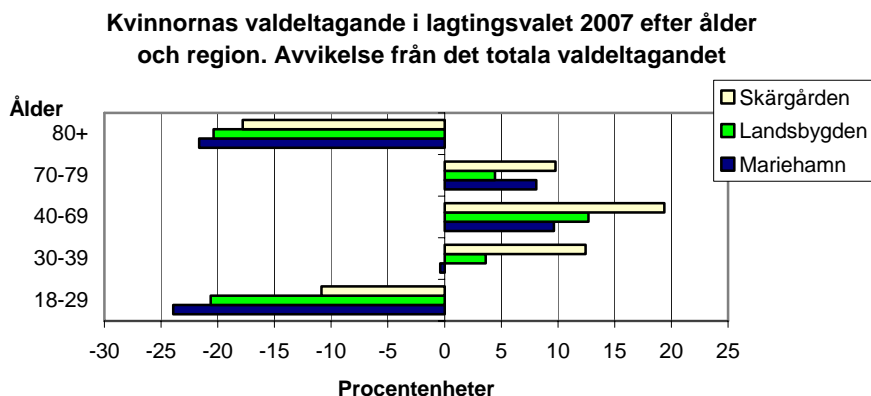
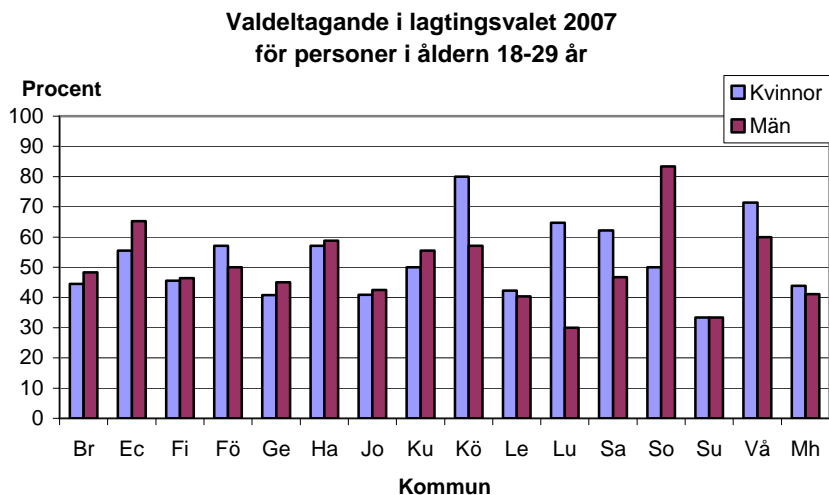
Både männens och kvinnornas valdeltagande i åldern 70–79 år översteg det totala i alla regioner. I några kommuner var deltagandet högt, i några lika stort som det totala och i några lägre än det totala. För gruppen av personer som var 80 år och äldre, slutligen, kan noteras att männens valdeltagande var lägre än det totala i alla regioner, lägst i skärgården. I vissa enskilda kommuner var det dock mycket högt, t.ex. i Sottunga och Lumparland. För kvinnorna var deltagandet betydligt under det totala i alla regioner, och också i alla enskilda kommuner var det lägre, förutom i Sottunga där det var betydligt högre.

Även om mönstret med lägre valdeltagande i de yngsta och äldsta åldersgrupperna är det vanliga i de flesta kommuner, kan man konstatera att det finns kommuner där dessa grupper uppvisar en god röstningsaktivitet.

Tabell 8. Jämförelse av valdeltagande i lagtingsvalet 2007 efter åldersgrupp

Kommun Region Kön	Jämförelse med det totala valdeltagandet på Åland, procentenheter											
	Valdeltagande, procent					Jämförelse med det totala valdeltagandet på Åland, procentenheter						
	Totalt	Ålder					Totalt	Ålder				
	18-29	30-39	40-69	70-79	80+	18-29	30-39	40-69	70-79	80+		
Kommun												
Brändö	72,2	46,8	75,0	86,4	70,7	33,3	4,4	-21,0	7,2	18,6	2,9	-34,5
Eckerö	76,1	60,6	79,0	82,6	82,8	52,5	8,3	-7,2	11,2	14,8	15,0	-15,3
Finström	67,7	46,0	64,6	75,9	78,5	44,0	-0,1	-21,8	-3,2	8,1	10,7	-23,8
Föglö	72,2	52,8	63,8	79,7	73,6	64,4	4,4	-15,0	-4,0	11,9	5,8	-3,4
Geta	65,2	43,3	57,9	79,9	69,0	34,5	-2,6	-24,5	-9,9	12,1	1,2	-33,3
Hammarland	70,0	58,0	69,2	75,1	67,0	57,4	2,1	-9,8	1,4	7,3	-0,8	-10,4
Jomala	66,4	41,7	65,6	75,7	70,9	47,9	-1,4	-26,1	-2,2	7,9	3,1	-19,9
Kumlinge	77,2	54,2	50,0	90,9	86,7	39,3	9,4	-13,6	-17,8	23,1	18,9	-28,5
Kökar	71,3	66,7	70,8	74,1	72,0	55,6	3,5	-1,1	3,0	6,3	4,2	-12,2
Lemland	66,7	41,3	64,9	76,3	64,6	57,1	-1,1	-26,5	-2,9	8,5	-3,2	-10,7
Lumparland	73,6	45,9	69,8	81,0	75,0	61,5	5,8	-21,9	2,0	13,2	7,2	-6,3
Saltvik	71,7	53,8	68,9	77,5	75,2	67,0	3,9	-14,0	1,1	9,7	7,4	-0,8
Sottunga	87,6	75,0	77,8	90,9	84,6	93,3	19,8	7,2	10,0	23,1	16,8	25,5
Sund	70,7	33,3	70,7	80,0	78,0	50,0	2,9	-34,5	2,9	12,1	10,2	-17,8
Vårdö	79,4	64,7	70,3	85,4	84,2	60,9	11,6	-3,1	2,5	17,6	16,4	-6,9
Mariehamn	64,9	42,4	60,9	74,9	77,7	51,6	-2,9	-25,4	-6,9	7,1	9,9	-16,2
Landskommuner	69,7	47,3	67,1	78,1	74,4	52,5	1,9	-20,5	-0,7	10,3	6,6	-15,3
- Landsbygden	68,8	46,3	67,1	77,1	73,2	52,1	1,0	-21,5	-0,8	9,3	5,4	-15,7
- Skärgården	75,1	55,4	68,1	83,9	78,6	53,8	7,3	-12,4	0,3	16,1	10,8	-14,0
Åland	67,8	45,0	64,8	76,8	75,6	52,1	0,0	-22,8	-3,0	9,0	7,8	-15,7
Region												
Kvinnor												
Mariehamn	66,9	43,9	67,4	77,4	75,9	46,2	-0,9	-23,9	-0,4	9,6	8,1	-21,6
Landskommuner	71,8	48,1	72,3	81,4	73,4	48,0	4,0	-19,7	4,5	13,6	5,6	-19,8
- Landsbygden	71,0	47,2	71,4	80,5	72,3	47,4	3,2	-20,6	3,6	12,7	4,5	-20,4
- Skärgården	77,2	56,9	80,2	87,2	77,6	50,0	9,4	-10,9	12,4	19,4	9,8	-17,8
Åland	69,8	46,0	70,4	79,8	74,4	47,2	2,0	-21,8	2,6	12,0	6,6	-20,6
Män												
Mariehamn	62,6	41,1	54,9	71,9	80,1	63,4	-5,2	-26,7	-12,9	4,1	12,3	-4,4
Landskommuner	67,7	46,7	62,4	74,9	75,4	60,4	-0,1	-21,1	-5,4	7,1	7,6	-7,4
- Landsbygden	66,8	45,5	63,1	73,8	74,2	60,4	-1,0	-22,3	-4,7	6,0	6,4	-7,4
- Skärgården	73,2	54,6	56,1	81,2	79,7	60,3	5,4	-13,2	-11,7	13,4	11,9	-7,5
Åland	65,8	44,1	59,6	73,8	77,1	61,6	-2,0	-23,7	-8,2	6,0	9,3	-6,2

Nedanstående diagram illustrerar för lagtingsvalets del de stora skillnader som finns mellan kommunerna och könen när det gäller valdeltagande hos de yngre väljarna samt de regionvisa skillnader som finns beträffande kvinnors och mäns valdeltagande i olika åldrar.



Antalet röstberättigade utan hembygdsrätt fördubblades

Röstberättigade i kommunalvalet var alla som fyllde 18 år senast på valdagen och hade hembygdsrätt samt hade hemort i någon åländsk kommun den första september valåret. Därtill kom personer utan hembygdsrätt som uppfyllde de övriga villkoren och som på valdagen under minst ett år haft en kommun på Åland som hemkommun. Rösträtten i kommunalvalet hade sålunda utvidgats. I kommunalvalet 2003 måste på Åland bosatta personer utan hembygdsrätt ha haft hemort på Åland under de tre åren närmast före valåret utan avbrott för att vara röstberättigade. Personer med hembygdsrätt bosatta utanför Åland saknade rösträtt i kommunalvalet.

Gruppen personer utan hembygdsrätt innehåller personer som är relativt nyinflyttade till Åland och ännu inte har bott här tillräckligt länge för att få hembygdsrätt, inflyttade som har bott här längre, men som inte kan få hembygdsrätt för att de inte är finska medborgare samt personer som både har bott på Åland en längre tid och är finska medborgare men ändå har valt att inte ansöka om hembygdsrätt. Totalt fanns det 2 715 personer som saknade hembygdsrätt men som hade rösträtt i kommunalvalet. Detta var drygt tretton procent av de röstberättigade. Jämfört med förra valet har antalet röstberättigade med hembygdsrätt ökat med 342 och antalet utan hembygdsrätt med 1 332, vilket innebär att de röstberättigade utan hembygdsrätt nästan hade fördubblats.

Mindre än 40 procent av personerna utan hembygdsrätt röstade

I *tabell 9* framgår att valdeltagandet bland personer utan hembygdsrätt uppgick till drygt 37 procent jämfört med nästan 71 procent bland personer med hembygdsrätt. I båda grupper röstade kvinnorna flitigare än männen. Valdeltagandet bland personer utan hembygdsrätt var som högst bland 50–79-åringarna, där det rörde sig kring 47 procent. Drygt 7 procent av de avgivna rösterna kom från personer utan hembygdsrätt, medan 24 procent av dem som inte röstade i kommunalvalet tillhörde denna grupp.

Av de röstberättigade utan hembygdsrätt var hälften finska medborgare, 30 procent svenska medborgare, 2 procent medborgare i övriga nordiska länder och 19 procent medborgare i andra länder. *Tabell 10* visar att valdeltagandet var högst bland de finska, svenska och de övriga nordiska medborgarna, runt 40 procent i vardera gruppen. De utomnordiska medborgarnas valdeltagande var 28 procent.

Jämfört med 1999 och 2003 var valdeltagandet för personer med hembygdsrätt något högre 2007, vilket framgår från *tabell 11*. Personer utan hembygdsrätt hade en lägre aktivitet 2007; 37 procent jämfört med 40 procent 1999 och 44 procent 2003. Valdeltagandet sjönk i alla åldersgrupper utom för de allra äldsta, där aktiviteten ökade något. *Tabell 12* visar att de finska medborgarnas röstande var på samma nivå som i de två tidigare valen, medan medborgare i Sverige och övriga länder röstade sämre 2007.

Tabell 9. Valdeltagande i kommunalvalet 2007 efter ålder, kön och innehav av hembygdsrätt

Ålder	Röstberättigade			Röstande			Valdeltagande, procent		
	Totalt	Kvinnor	Män	Totalt	Kvinnor	Män	Totalt	Kvinnor	Män
Totalt	21 058	10 748	10 310	13 980	7 340	6 640	66,4	68,3	64,4
18-29	3 316	1 568	1 748	1 562	760	802	47,1	48,5	45,9
30-39	3 376	1 675	1 701	2 095	1 116	979	62,1	66,6	57,6
40-49	3 872	1 938	1 934	2 761	1 482	1 279	71,3	76,5	66,1
50-59	3 980	2 055	1 925	2 971	1 592	1 379	74,6	77,5	71,6
60-69	3 191	1 557	1 634	2 470	1 218	1 252	77,4	78,2	76,6
70-79	1 913	1 016	897	1 416	742	674	74,0	73,0	75,1
80+	1 410	939	471	705	430	275	50,0	45,8	58,4
Personer med hembygdsrätt									
Totalt	18 343	9 260	9 083	12 970	6 749	6 221	70,7	72,9	68,5
18-29	2 629	1 150	1 479	1 372	635	737	52,2	55,2	49,8
30-39	2 706	1 298	1 408	1 854	963	891	68,5	74,2	63,3
40-49	3 404	1 723	1 681	2 569	1 383	1 186	75,5	80,3	70,6
50-59	3 601	1 855	1 746	2 802	1 496	1 306	77,8	80,6	74,8
60-69	2 941	1 435	1 506	2 351	1 161	1 190	79,9	80,9	79,0
70-79	1 769	950	819	1 350	711	639	76,3	74,8	78,0
80+	1 293	849	444	672	400	272	52,0	47,1	61,3
Personer utan hembygdsrätt									
Totalt	2 715	1 488	1 227	1 010	591	419	37,2	39,7	34,1
18-29	687	418	269	190	125	65	27,7	29,9	24,2
30-39	670	377	293	241	153	88	36,0	40,6	30,0
40-49	468	215	253	192	99	93	41,0	46,0	36,8
50-59	379	200	179	169	96	73	44,6	48,0	40,8
60-69	250	122	128	119	57	62	47,6	46,7	48,4
70-79	144	66	78	66	31	35	45,8	47,0	44,9
80+	117	90	27	33	30	3	28,2	33,3	11,1

Tabell 10. Valdeltagande i kommunalvalet 2007 efter kön och medborgarskap. Personer utan hembygdsrätt

Medborgarskap	Röstberättigade			Röstande			Valdeltagande, procent		
	Totalt	Kvinnor	Män	Totalt	Kvinnor	Män	Totalt	Kvinnor	Män
Totalt	2 715	1 488	1 227	1 010	591	419	37,2	39,7	34,1
Finland	1 326	833	493	530	361	169	40,0	43,3	34,3
Sverige	812	379	433	315	148	167	38,8	39,1	38,6
Övriga Norden	48	20	28	19	10	9	39,6	50,0	32,1
Övriga länder ¹⁾	529	256	273	146	72	74	27,6	28,1	27,1

¹⁾ Övriga länder inkluderar okänt land

Tabell 11. Valdeltagande i kommunalvalen 1999, 2003 och 2007 efter ålder, kön och innehav av hembygdsrätt

Ålder	Totalt			Kvinnor			Män		
	1999	2003	2007	1999	2003	2007	1999	2003	2007
Alla röstberättigade									
Totalt	66,2	68,4	66,4	67,5	70,1	68,3	64,8	66,7	64,4
18-29	48,2	52,7	47,1	52,9	56,0	48,5	44,2	49,9	45,9
30-39	66,1	69,2	62,1	71,3	74,1	66,6	60,8	64,3	57,6
40-49	73,1	74,3	71,3	74,7	77,4	76,5	71,4	71,0	66,1
50-59	75,0	75,6	74,6	75,6	77,9	77,5	74,4	73,2	71,6
60-69	76,0	76,5	77,4	78,4	77,7	78,2	73,5	75,4	76,6
70-79	69,1	71,0	74,0	66,3	69,9	73,0	72,9	72,4	75,1
80+	45,3	45,9	50,0	40,1	42,4	45,8	56,1	53,4	58,4
Personer med hembygdsrätt									
Totalt	67,9	70,3	70,7	69,3	72,1	72,9	66,5	68,5	68,5
18-29	49,5	54,3	52,2	55,0	58,2	55,2	44,9	51,1	49,8
30-39	67,8	71,9	68,5	73,2	77,3	74,2	62,6	66,6	63,3
40-49	74,8	75,9	75,5	76,3	79,0	80,3	73,3	72,7	70,6
50-59	76,8	77,1	77,8	77,2	79,2	80,6	76,5	75,1	74,8
60-69	77,8	78,3	79,9	80,0	79,2	80,9	75,4	77,4	79,0
70-79	71,4	73,0	76,3	68,7	72,1	74,8	75,1	74,0	78,0
80+	46,9	47,6	52,0	41,3	43,8	47,1	58,9	55,8	61,3
Personer utan hembygdsrätt									
Totalt	40,3	43,7	37,2	43,0	45,9	39,7	37,0	41,0	34,1
18-29	29,2	34,9	27,7	29,4	37,8	29,9	28,8	30,5	24,2
30-39	44,3	43,9	36,0	51,3	49,2	40,6	34,8	35,5	30,0
40-49	47,8	51,1	41,0	53,8	55,3	46,0	40,2	46,5	36,8
50-59	45,2	50,6	44,6	47,8	55,1	48,0	43,1	46,9	40,8
60-69	46,8	48,3	47,6	48,2	49,2	46,7	45,7	47,7	48,4
70-79	31,5	42,2	45,8	32,9	39,4	47,0	28,9	46,0	44,9
80+	20,3	23,4	28,2	20,0	24,6	33,3	20,7	20,7	11,1

Tabell 12. Valdeltagande i kommunalvalen 1999, 2003 och 2007 efter medborgarskap. Personer utan hembygdsrätt

Medborgarskap	Röstberättigade			Röstande			Valdeltagande, procent		
	1999	2003	2007	1999	2003	2007	1999	2003	2007
Totalt	1 207	1 383	2 715	487	604	1 010	40,3	43,7	37,2
Finland	608	696	1 326	230	282	530	37,8	40,5	40,0
Sverige	448	514	812	207	256	315	46,2	49,8	38,8
Övriga Norden	34	34	48	15	18	19	44,1	52,9	39,6
Övriga länder ¹⁾	117	139	529	35	48	146	29,9	34,5	27,6

¹⁾ Övriga länder inkluderar okänt land

Rösträttsutvidgningen sänkte valdeltagandet marginellt

Genom att reglerna för den kommunala rösträtten ändrades, så att det räcker att ha bott på Åland minst ett år före valdagen om man saknar hembygdsrätt, tillkom 766 röstberättigade som skulle ha saknat rösträtt enligt de tidigare reglerna. Uppgifter om denna grupp nytillkomna väljare framgår av *tabell 13 och 14*. Av de 766 personerna var något flera kvinnor än män och en stor del var unga. Drygt 300 personer var under 30 år, nästan 200 var 30–39 år och drygt 250 var 40 år eller äldre. Jämfört med övriga röstberättigade utan hembygdsrätt var de också finska och svenska medborgare i mindre utsträckning och i högre grad medborgare i andra länder. Drygt 250 av dessa personer röstade, vilket gav ett valdeltagande på 33,8 procent. Det var visserligen lägre än för personerna utan hembygdsrätt totalt, där det var 37,2 procent, men inte i någon avgörande grad. Deltagandet var något högre för kvinnorna och något lägre för männen. Åldersmässigt var det lägst för de yngsta väljarna och högst för de äldsta, de som var 70 år eller äldre. De finska medborgarna röstade i högre grad än de svenska, som i sin tur var något aktivare än medborgarna i andra länder.

Valdeltagandet för de övriga röstberättigade i kommunalvalet, d.v.s. de som antingen hade hembygdsrätt eller som saknade hembygdsrätt och hade bott på Åland minst tre år var 67,6 procent. Teoretiskt kan man då säga att denna nya väljargrupp sänkte valdeltagandet med 1,2 procentenheter till 66,4 procent, om man utgår från att allt annat skulle ha varit lika. Men också det faktum att de röstberättigade utan hembygdsrätt som bott längre än tre år på Åland blev fler samt att de röstade sämre än tidigare bidrog till att valdeltagandet sjönk 2007.

Tabell 13. Valdeltagande i kommunalvalet 2007 för personer utan hembygdsrätt som på valdagen bott på Åland 1–3 år efter ålder och kön

Ålder	Röstberättigade			Röstande			Valdeltagande, procent		
	Totalt	Kvinnor	Män	Totalt	Kvinnor	Män	Totalt	Kvinnor	Män
Totalt	766	403	363	259	140	119	33,8	34,7	32,8
18-29	308	173	135	79	42	37	25,6	24,3	27,4
30-39	197	97	100	71	36	35	36,0	37,1	35,0
40-49	95	39	56	31	14	17	32,6	35,9	30,4
50-59	78	42	36	33	21	12	42,3	50,0	33,3
60-69	53	29	24	23	14	9	43,4	48,3	37,5
70+	35	23	12	22	13	9	62,9	56,5	75,0

Tabell 14. Valdeltagande i kommunalvalet 2007 för personer som på valdagen bott på Åland 1-3 år efter medborgarskap och kön

Medborgarskap	Röstberättigade			Röstande			Valdeltagande, procent		
	Totalt	Kvinnor	Män	Totalt	Kvinnor	Män	Totalt	Kvinnor	Män
Totalt	766	403	363	259	140	119	33,8	34,7	32,8
Finland	346	214	132	147	96	51	42,5	44,9	38,6
Sverige	197	88	109	58	22	36	29,4	25,0	33,0
Övriga länder ¹⁾	223	101	122	54	22	32	24,2	21,8	26,2

¹⁾ Övriga länder inkluderar okänt land

Knappt en femtedel av de röstberättigade bosatta utanför Åland röstade

I lagtingsvalet fanns 1 075 röstberättigade som var bosatta utanför Åland, vilket är en ökning med 108 personer sedan 2003. Det är personer som hade hembygdsrätten kvar och således fick rösta i lagtingsvalet men som inte hade rösträtt i kommunalvalet, eftersom de inte var bosatta i någon åländsk kommun. Fem procent av de röstberättigade bodde utanför Åland. I åldrarna 18–29 år var siffran 21 procent.

I *tabell 15* framgår valdeltagandet bland de röstberättigade som var bosatta på respektive utanför Åland. De som bodde utanför Åland hade ett mycket lågt valdeltagande, eller drygt 17 procent. För de bosatta på Åland uppgick valdeltagandet till nästan 71 procent. Endast en procent av de avgivna rösterna kom från de utflyttade. Sexton procent av de icke-röstande var bosatta utanför Åland. I åldrarna 18–29 år var siffran 36 procent, vilket är 7 procentenheter mer än 2003.

Tabell 16 visar valdeltagandet efter bosättningsland för personer bosatta utanför Åland. Av de personer som bodde i Sverige och Finland röstade drygt 17 procent medan de som bodde i övriga länder hade ett valdeltagande på knappt 10 procent. Nästan tre fjärdedelar av de röstberättigade som bodde utanför Åland var bosatta i Sverige.

Jämfört med 2003 har valdeltagandet hos de utanför Åland bosatta kvinnorna ökat medan det har minskat för männen. De väljare som är bosatta på Åland röstade 2007 något bättre än 1999 och 2003, vilket man kan se i *tabell 17*. De bosatta utanför Åland uppvisar också en liten ökning i valdeltagandet jämfört med 2003, men eftersom denna grupp växte, bidrog den ändå till att dämpa uppgången av det totala valdeltagandet. Om man ser till bosättningsland så har röstandet bland bosatta i såväl Sverige som Finland hållit sig runt 17 procent vid alla tre valen. Detta framgår i *tabell 18*.

Tabell 15. Valdeltagande i lagtingsvalet 2007 efter ålder, kön och bosättningsland

Bostadsort Ålder	Röstberättigade			Röstande			Valdeltagande, procent		
	Totalt	Kvinnor	Män	Totalt	Kvinnor	Män	Totalt	Kvinnor	Män
Alla röstberättigade									
Totalt	19 418	9 856	9 562	13 166	6 875	6 291	67,8	69,8	65,8
18-29	3 341	1 567	1 774	1 504	721	783	45,0	46,0	44,1
30-49	6 375	3 152	3 223	4 461	2 372	2 089	70,0	75,3	64,8
50+	9 702	5 137	4 565	7 201	3 782	3 419	74,2	73,6	74,9
Bosatta på Åland									
Totalt	18 343	9 260	9 083	12 982	6 756	6 226	70,8	73,0	68,5
18-29	2 629	1 150	1 479	1 372	636	736	52,2	55,3	49,8
30-49	6 110	3 021	3 089	4 430	2 348	2 082	72,5	77,7	67,4
50+	9 604	5 089	4 515	7 180	3 772	3 408	74,8	74,1	75,5
Bosatta utanför Åland									
Totalt	1 075	596	479	184	119	65	17,1	20,0	13,6
18-29	712	417	295	132	85	47	18,5	20,4	15,9
30-49	265	131	134	31	24	7	11,7	18,3	5,2
50+	98	48	50	21	10	11	21,4	20,8	22,0

**Tabell 16. Valdeltagande i lagtingsvalet 2007 efter kön och bosättningsland.
Personer bosatta utanför Åland**

Bostadsort	Röstberättigade			Röstande			Valdeltagande, procent		
	Totalt	Kvinnor	Män	Totalt	Kvinnor	Män	Totalt	Kvinnor	Män
Totalt	1 075	596	479	184	119	65	17,1	20,0	13,6
Finland	220	120	100	39	25	14	17,7	20,8	14,0
Sverige	783	437	346	138	89	49	17,6	20,4	14,2
Övriga länder ¹⁾	72	39	33	7	5	2	9,7	12,8	6,1

¹⁾ Övriga länder inkluderar okänt land

Tabell 17. Valdeltagande i lagtingsvalen 1999, 2003 och 2007 efter ålder, kön och bosättningsland, procent

Bosättningsland Ålder	Valdeltagande, procent								
	Totalt			Kvinnor			Män		
	1999	2003	2007	1999	2003	2007	1999	2003	2007
Alla röstberättigade									
Totalt	66,0	67,6	67,8	67,3	69,1	69,8	64,6	66,0	65,8
18-29	46,0	47,7	45,0	50,3	49,2	46,0	42,2	46,3	44,1
30-49	69,2	71,4	70,0	72,4	75,5	75,3	65,8	67,3	64,8
50+	71,5	72,1	74,2	69,3	71,2	73,6	74,0	73,2	74,9
Bosatta på Åland									
Totalt	68,0	70,4	70,8	69,4	72,2	73,0	66,6	68,5	68,5
18-29	49,7	54,4	52,2	55,0	58,2	55,3	45,2	51,3	49,8
30-49	71,5	74,0	72,5	74,8	78,3	77,7	68,0	69,8	67,4
50+	71,8	72,6	74,8	69,6	71,7	74,1	74,4	73,7	75,5
Bosatta utanför Åland									
Totalt	17,6	15,8	17,1	20,3	16,3	20,0	14,5	15,2	13,6
18-29	21,7	17,3	18,5	24,9	17,9	20,4	17,7	16,3	15,9
30-49	9,7	12,9	11,7	11,4	13,8	18,3	8,0	12,0	5,2
50+	20,4	15,4	21,4	20,8	10,8	20,8	20,0	19,5	22,0

Tabell 18. Valdeltagande i lagtingsvalen 1999, 2003 och 2007 efter kön och bosättningsland. Personer bosatta utanför Åland

Bosättningsland	Röstberättigade			Röstande			Valdeltagande, procent		
	1999	2003	2007	1999	2003	2007	1999	2003	2007
Totalt	767	967	1 075	135	153	184	17,6	15,8	17,1
Finland	184	169	220	30	26	39	16,3	15,4	17,7
Sverige	495	709	783	92	118	138	18,6	16,6	17,6
Övriga länder ¹⁾	88	89	72	13	9	7	14,8	10,1	9,7

¹⁾ Övriga länder inkluderar okänt land

Endast några få valde att rösta i bara det ena valet om de hade rösträtt i båda

I *tabell 19* framgår hur många personer som var röstberättigade respektive röstade i både lagtings- och kommunalvalet eller i bara det ena av valen. Röstberättigade i båda valen var 18 343 personer, endast i lagtingsvalet 1 075 personer och endast i kommunalvalet 2 715 personer.

Om man har röstat i bara det ena valet beror det till allra största delen på att man har saknat rösträtt i det andra valet. Av de personer som har rösträtt i båda val har nästan samtliga som röstat avgivit sin röst i både lagtings- och kommunalvalet. Bara 27 personer valde att rösta i endast ett av valen trots att de hade rösträtt i båda. Av dessa röstade 19 enbart i lagtingsvalet och 8 enbart i kommunalvalet. Valdeltagandet för de som hade rösträtt i båda valen uppgick i både lagtings- och kommunalvalet till knappt 71 procent, vilket är på samma nivå som vid föregående val. Andelen röstande av de personer som hade rösträtt i endast det ena av valen var lägre 2007 än 2003 både när det gäller lagtings- och kommunalvalet.

Tabell 19. Deltagande i båda val 2007

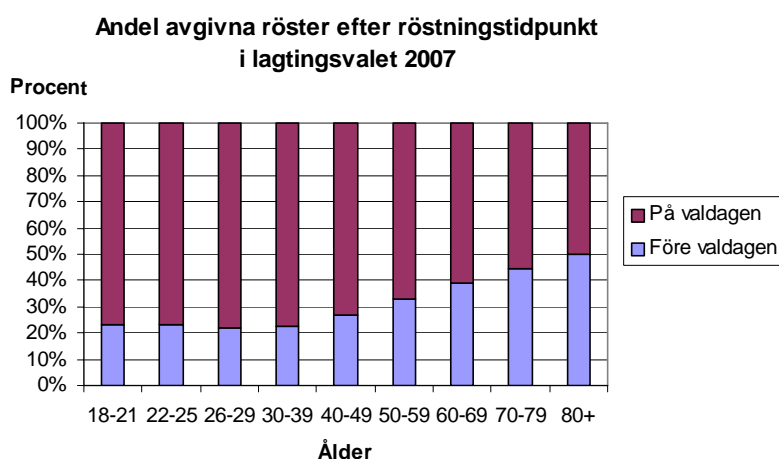
Val	Röst-berättigade	Röstande			Valdeltagande, procent	
		Båda val	Bara lagtingsvalet	Bara kommunalvalet	Lagtingsvalet	Kommunalvalet
Summa	22 133	12 963	203	1 017	67,8	66,4
Lagting o. kommunal	18 343	12 963	19	8	70,8	70,7
Bara lagting	1 075	.	184	.	17,1	.
Bara kommunal	2 715	.	.	1 009	.	37,2

Mer än en tredjedel av kvinnorna röstade på förhand

Förutom på själva valdagen den 21 oktober var det möjligt att avge förtidsröster på postkontor och olika inrättningar såsom sjukhus och ålderdomshem. Eftersom vallängderna innehöll en skild notering beroende på om väljarna hade röstat på själva valdagen eller före valdagen var det möjligt att studera också om det fanns några skillnader i röstningstidpunkt mellan olika grupper.

I *tabell 20* framgår hur stor del av de röstande som röstade före valdagen respektive på valdagen efter kön och ålder medan *tabell 21* visar andelen förtidsröster kommunvis. Nästan 4 300 personer eller 32,3 procent av de röstande i lagtingsvalet valde att rösta under förtidsröstningsperioden. Andelen var något högre än under de båda föregående valen. Av kvinnorna röstade drygt 35 procent på förhand mot drygt 29 procent av männen. Av samtliga röstberättigade röstade 22 procent före valdagen och 46 procent på valdagen.

Det finns stora skillnader mellan åldersgrupperna, vilket illustreras av nedanstående diagram. Att rösta före valdagen var populärast bland de äldre väljarna. I de redovisade åldersklasserna mellan 18 och 39 år förtidsröstade en femtedel, av väljarna i åldersgruppen 40–49 år röstade en fjärdedel före valdagen och i gruppen 50–59 år valde en tredjedel att rösta på förhand. Av de röstande över 60 år röstade drygt 40 procent på förhand. Kvinnorna förtidsröstade i större utsträckning än männen i alla åldersgrupper.



I kommunalvalet var förhållandena ungefär desamma som vid lagtingsvalet. Andelen som röstade på förhand var något lägre eller 31,6 procent.

Det finns stora skillnader mellan kommunerna när det gäller i hur hög grad väljarna valde att rösta på valdagen eller på förhand. Vanligast att rösta på förhand var det i skärgården, där 51 procent av de röstande utnyttjade denna möjlighet i lagtingsvalet.

I Brändö avgavs över 60 procent av rösterna före valdagen. Minst utnyttjades möjligheten att förtidsrösta på landsbygden, där lite mer än var fjärde väljare röstade före valdagen. Lägst var andelen i Hammarland och Geta, 18 respektive 19 procent. I båda val var andelen förtidsröstande större bland kvinnorna än bland männen i alla kommuner utom i Sottunga, där en något större andel av männen än kvinnorna röstade före valdagen.

Jämfört med 2003 års val minskade förtidsröstandet bland väljarna i åldersgrupperna mellan 18 och 25 år och ökade i alla övriga åldersgrupper. *Tabell 22* visar också att andelen kvinnor som röstar före valdagen har ökat mer än andelen män. I alla regioner ökade förtidsröstandet jämfört med både 1999 och 2003. Om man ser på de enskilda kommunerna i *tabell 23* så har förtidsröstarna ökat i alla kommuner jämfört med båda de föregående valen med undantag för Brändö i lagtingsvalet samt Brändö, Lemland och Mariehamn i kommunalvalet. I Brändö låg förtidsröstandet i båda val på samma nivå 2003 och 2007 efter att ha gjort en kraftig ökning mellan 1999 och 2003. Lemland har haft en jämn nivå på förtidsröstandet under alla de tre senaste kommunalvalen medan man i Mariehamn har röstat flitigare på förhand år 1999 och 2007 än 2003.

Tabell 20. Avgivna röster efter röstningstidpunkt, kön och ålder 2007

Val Ålder	Antal röstande						Andel röstande, procent					
	Före valdagen			På valdagen			Före valdagen			På valdagen		
	Totalt	Kvinnor	Män	Totalt	Kvinnor	Män	Totalt	Kvinnor	Män	Totalt	Kvinnor	Män
Lagtingsvalet												
Totalt	4 254	2 415	1 839	8 912	4 460	4 452	32,3	35,1	29,2	67,7	64,9	70,8
18-21	129	74	55	432	196	236	23,0	27,4	18,9	77,0	72,6	81,1
22-25	102	52	50	336	162	174	23,3	24,3	22,3	76,7	75,7	77,7
26-29	112	58	54	393	179	214	22,2	24,5	20,1	77,8	75,5	79,9
30-39	427	254	173	1 456	729	727	22,7	25,8	19,2	77,3	74,2	80,8
40-49	699	389	310	1 879	1 000	879	27,1	28,0	26,1	72,9	72,0	73,9
50-59	924	536	388	1 886	964	922	32,9	35,7	29,6	67,1	64,3	70,4
60-69	918	498	420	1 445	669	776	38,8	42,7	35,1	61,2	57,3	64,9
70-79	605	339	266	746	373	373	44,8	47,6	41,6	55,2	52,4	58,4
80+	338	215	123	339	188	151	49,9	53,3	44,9	50,1	46,7	55,1
Kommunalvalet												
Totalt	4 418	2 515	1 903	9 562	4 825	4 737	31,6	34,3	28,7	68,4	65,7	71,3
18-21	108	57	51	433	194	239	20,0	22,7	17,6	80,0	77,3	82,4
22-25	86	42	44	348	174	174	19,8	19,4	20,2	80,2	80,6	79,8
26-29	117	67	50	470	226	244	19,9	22,9	17,0	80,1	77,1	83,0
30-39	453	274	179	1 642	842	800	21,6	24,6	18,3	78,4	75,4	81,7
40-49	734	406	328	2 027	1 076	951	26,6	27,4	25,6	73,4	72,6	74,4
50-59	970	565	405	2 001	1 027	974	32,6	35,5	29,4	67,4	64,5	70,6
60-69	957	518	439	1 513	700	813	38,7	42,5	35,1	61,3	57,5	64,9
70-79	640	356	284	776	386	390	45,2	48,0	42,1	54,8	52,0	57,9
80+	353	230	123	352	200	152	50,1	53,5	44,7	49,9	46,5	55,3

Tabell 21. Avgivna röster efter röstningstidpunkt, kön och kommun 2007

Kommun	Lagtingsvalet						Kommunalvalet					
	Andel röster före valdagen			Andel röster på valdagen			Andel röster före valdagen			Andel röster på valdagen		
	Totalt	Kvinnor	Män	Totalt	Kvinnor	Män	Totalt	Kvinnor	Män	Totalt	Kvinnor	Män
Brändö	62,3	70,5	55,1	37,7	29,5	44,9	61,9	68,9	55,5	38,1	31,1	44,5
Eckerö	33,2	37,7	28,9	66,8	62,3	71,1	30,0	33,6	26,4	70,0	66,4	73,6
Finström	28,1	31,3	24,8	71,9	68,7	75,2	28,1	30,9	25,0	71,9	69,1	75,0
Föglö	50,8	53,0	48,7	49,2	47,0	51,3	48,2	50,3	46,2	51,8	49,7	53,8
Geta	18,7	22,9	14,0	81,3	77,1	86,0	18,8	23,0	14,0	81,3	77,0	86,0
Hammarland	17,9	18,2	17,5	82,1	81,8	82,5	17,5	17,6	17,3	82,5	82,4	82,7
Jomala	30,4	33,1	27,7	69,6	66,9	72,3	30,0	32,6	27,4	70,0	67,4	72,6
Kumlinge	51,1	54,1	48,2	48,9	45,9	51,8	50,2	52,9	47,5	49,8	47,1	52,5
Kökar	56,8	61,3	51,6	43,2	38,7	48,4	54,6	58,2	50,7	45,4	41,8	49,3
Lemland	29,0	31,8	26,0	71,0	68,2	74,0	28,1	30,1	26,0	71,9	69,9	74,0
Lumparland	21,2	24,8	17,0	78,8	75,2	83,0	21,3	25,4	16,5	78,7	74,6	83,5
Saltvik	23,6	26,9	19,9	76,4	73,1	80,1	22,8	25,9	19,3	77,2	74,1	80,7
Sottunga	46,2	43,2	48,8	53,8	56,8	51,2	47,1	42,9	51,2	52,9	57,1	48,8
Sund	33,8	40,5	27,0	66,2	59,5	73,0	33,3	39,9	26,5	66,7	60,1	73,5
Värdö	39,6	41,0	38,3	60,4	59,0	61,7	38,0	39,8	36,4	62,0	60,2	63,6
Mariehamn	34,3	36,6	31,4	65,7	63,4	68,6	33,4	35,9	30,4	66,6	64,1	69,6
Landskomm.	31,1	34,1	28,0	68,9	65,9	72,0	30,5	33,2	27,6	69,5	66,8	72,4
- Landsbygden	27,4	30,5	24,2	72,6	69,5	75,8	26,8	29,6	23,8	73,2	70,4	76,2
- Skärgården	51,4	54,8	48,1	48,6	45,2	51,9	50,0	53,0	47,2	50,0	47,0	52,8
Åland	32,3	35,1	29,2	67,7	64,9	70,8	31,6	34,3	28,7	68,4	65,7	71,3

Tabell 22. Andel förtidsröster vid lagtings- och kommunalvalen 1999, 2003 och 2007 efter ålder och kön, procent

Val Ålder	Totalt			Kvinnor			Män		
	1999	2003	2007	1999	2003	2007	1999	2003	2007
Lagtingsvalet									
Totalt	27,7	27,2	32,3	29,6	29,1	35,1	25,6	25,2	29,2
18-21	24,4	23,6	23,0	31,8	27,7	27,4	17,1	19,8	18,9
22-25	29,9	26,9	23,3	33,0	30,4	24,3	26,3	23,8	22,3
26-29	24,5	18,8	22,2	25,9	19,8	24,5	23,1	17,8	20,1
30-39	19,4	17,5	22,7	19,1	17,9	25,8	19,8	17,0	19,2
40-49	21,5	21,3	27,1	22,6	22,1	28,0	20,2	20,4	26,1
50-59	28,8	28,2	32,9	30,6	29,8	35,7	27,2	26,5	29,6
60-69	36,1	35,2	38,8	39,4	38,9	42,7	32,4	31,7	35,1
70-79	36,4	39,5	44,8	38,2	41,8	47,6	34,2	36,8	41,6
80+	44,9	45,3	49,9	48,5	47,6	53,3	39,5	41,6	44,9
Kommunalvalet									
Totalt	27,1	26,8	31,6	28,8	28,5	34,3	25,3	24,8	28,7
18-21	22,4	21,9	20,0	29,3	25,3	22,7	15,7	18,7	17,6
22-25	26,7	23,3	19,8	28,9	25,7	19,4	24,3	21,2	20,2
26-29	21,6	16,6	19,9	22,7	16,1	22,9	20,5	17,2	17,0
30-39	18,9	17,2	21,6	18,5	17,8	24,6	19,4	16,5	18,3
40-49	21,5	21,3	26,6	22,4	22,2	27,4	20,5	20,4	25,6
50-59	28,5	28,0	32,6	30,1	29,5	35,5	27,0	26,3	29,4
60-69	35,8	34,9	38,7	38,9	38,4	42,5	32,4	31,6	35,1
70-79	36,1	39,2	45,2	38,1	41,8	48,0	33,7	36,2	42,1
80+	44,7	44,8	50,1	48,1	47,1	53,5	39,7	41,0	44,7

Tabell 23. Andel förtidsröster vid lagtings- och kommunalvalen 1999, 2003 och 2007 efter kommun och kön, procent

Val Kommun	Totalt			Kvinnor			Män		
	1999	2003	2007	1999	2003	2007	1999	2003	2007
Lagtingsvalet									
Brändö	41,2	63,0	62,3	42,9	66,7	70,5	39,7	59,9	55,1
Eckerö	23,6	29,6	33,2	26,0	31,4	37,7	21,4	28,0	28,9
Finström	21,3	23,0	28,1	24,4	25,6	31,3	17,9	20,2	24,8
Föglö	44,5	46,3	50,8	49,7	51,5	53,0	39,7	41,2	48,7
Geta	10,4	14,5	18,7	10,3	16,9	22,9	10,4	11,9	14,0
Hammarland	11,8	12,4	17,9	12,9	13,3	18,2	10,7	11,6	17,5
Jomala	23,6	22,9	30,4	24,6	24,1	33,1	22,4	21,7	27,7
Kumlinge	33,9	41,0	51,1	37,8	43,0	54,1	30,2	39,2	48,2
Kökar	42,3	47,8	56,8	40,5	48,5	61,3	44,0	47,0	51,6
Lemland	27,5	28,1	29,0	28,7	29,9	31,8	26,2	26,2	26,0
Lumparland	17,4	11,3	21,2	19,8	12,0	24,8	15,3	10,5	17,0
Saltvik	22,1	21,6	23,6	23,6	23,2	26,9	20,7	19,9	19,9
Sottunga	24,7	46,4	46,2	31,9	57,4	43,2	15,8	32,4	48,8
Sund	25,0	27,3	33,8	25,4	30,6	40,5	24,7	24,0	27,0
Vårdö	33,8	35,6	39,6	36,1	38,7	41,0	31,3	32,8	38,3
Mariehamn	32,5	28,6	34,3	34,4	30,4	36,6	30,3	26,6	31,4
Landskommuner	24,6	26,4	31,1	26,4	28,3	34,1	22,9	24,4	28,0
- Landsbygden	21,6	22,4	27,4	23,2	24,2	30,5	20,0	20,6	24,2
- Skärgården	38,5	47,0	51,4	41,4	50,8	54,8	35,7	43,4	48,1
Åland	27,7	27,2	32,3	29,6	29,1	35,1	25,6	25,2	29,2
Kommunalvalet									
Brändö	40,7	62,1	61,9	42,2	65,1	68,9	39,2	59,3	55,5
Eckerö	22,9	29,2	30,0	25,2	30,6	33,6	20,7	27,8	26,4
Finström	21,1	22,9	28,1	24,1	25,5	30,9	17,6	20,0	25,0
Föglö	43,8	46,2	48,2	48,5	50,9	50,3	39,3	41,5	46,2
Geta	11,0	14,8	18,8	10,9	17,5	23,0	11,1	12,0	14,0
Hammarland	12,0	12,3	17,5	13,1	13,1	17,6	11,0	11,6	17,3
Jomala	23,3	22,8	30,0	24,1	23,8	32,6	22,6	21,8	27,4
Kumlinge	34,0	40,3	50,2	37,8	42,2	52,9	30,2	38,5	47,5
Kökar	41,8	44,5	54,6	40,0	45,2	58,2	43,6	43,8	50,7
Lemland	26,5	28,3	28,1	27,4	29,0	30,1	25,5	27,6	26,0
Lumparland	16,4	10,9	21,3	17,8	11,6	25,4	15,1	10,2	16,5
Saltvik	21,8	21,9	22,8	23,4	23,8	25,9	20,1	20,0	19,3
Sottunga	24,7	46,6	47,1	31,9	56,9	42,9	15,8	32,4	51,2
Sund	26,0	26,7	33,3	26,0	29,7	39,9	26,0	23,6	26,5
Vårdö	33,3	35,2	38,0	36,0	37,8	39,8	30,4	32,8	36,4
Mariehamn	31,4	27,6	33,4	33,0	29,3	35,9	29,5	25,6	30,4
Landskommuner	24,4	26,2	30,5	26,0	28,0	33,2	22,7	24,4	27,6
- Landsbygden	21,4	22,4	26,8	22,8	23,9	29,6	19,9	20,7	23,8
- Skärgården	38,1	46,3	50,0	40,8	49,8	53,0	35,3	42,9	47,2
Åland	27,1	26,8	31,6	28,8	28,5	34,3	25,3	24,8	28,7

4. Ungdomars valdeltagande

Som framgår tidigare i rapporten ligger ungdomarnas valdeltagande långt under genomsnittet. I detta avsnitt görs ett försök att mera detaljerat belysa valbeteendet hos första- och andragångsväljarna, d.v.s. ålderskategorierna 18–21 år och 22–25 år.

Några grundfakta om ungdomarnas röstande framgår av *tabell 24*. År 2007 röstade 45,2 procent av förstagångsväljarna i lagtingsvalet, vilket är sämre än förstagångsväljarna år 2003, vars röstningsprocent var 48,8. 2007 års förstagångsväljare röstade dock något bättre än samma grupp 1999, då endast 44,7 procent av förstagångsväljarna röstade. När samma årskullar sedan var andragångsväljare blev valdeltagandet lägre. De som var andragångsväljare 2003 hade ett valdeltagande på 41,9 procent. När de 2007 hade blivit tredjegångsväljare steg andelen som röstade till 49,7 procent. Trenden under dessa val har alltså varit att valdeltagandet är lågt för förstagångsväljarna och ännu lägre för andragångsväljarna för att sedan nå en något bättre nivå för tredjegångsväljarna.

Tabell 24. Jämförelse av det totala valdeltagandet för första- och andragångsväljarna 1999, 2003 och 2007

Val	1999			2003			2007		
	Ålder	Antal röstande	Valdeltagande, procent	Ålder	Antal röstande	Valdeltagande, procent	Ålder	Antal röstande	Valdeltagande, procent
Lagtingsvalet									
				18-21	538	48,8	18-21	561	45,2
				22-25	461	41,9	22-25	438	40,4
	18-21	491	44,7	26-29	574	52,3	26-29	505	49,7
	22-25	492	43,5				30-33	640	60,3
Kommunalvalet									
				18-21	520	51,2	18-21	541	46,6
				22-25	438	47,5	22-25	434	43,2
	18-21	490	46,0	26-29	590	59,0	26-29	587	51,0
	22-25	453	44,8				30-33	741	57,3

Bara var femte röstade i alla tre lagtingsval 1999, 2003 och 2007

I tabell 25 visas de resultat man får om man jämför röstandet 1999, 2003 och 2007 på individnivå för dem som var förstagångsväljare 1999. Totalt var det 957 personer som hade rösträtt som 18–21-åringar 1999 och som fortfarande hade rösträtt 2003 och 2007. Av de 433 personer som röstade 1999 var det 267 personer, eller knappt 62 procent, som röstade igen 2003. Av dessa 267 personer som röstat både 1999 och 2003 röstade 200 igen år 2007. Det innebär alltså att endast en femtedel av förstagångsväljarna 1999 med rösträtt också 2003 och 2007 röstade vid alla tre valen. Av de 524 personer som inte röstade 1999 var det 354 som inte heller röstade 2003 och av dessa lät 252 personer fortsättningsvis bli att rösta år 2007. Det betyder att en fjärdedel av förstagångsväljarna 1999 med rösträtt också vid de två följande valen inte röstade vid något av valen. Över hälften av förstagångsväljarna 1999 röstade vid antingen ett eller två av lagtingsvalen 1999, 2003 och 2007.

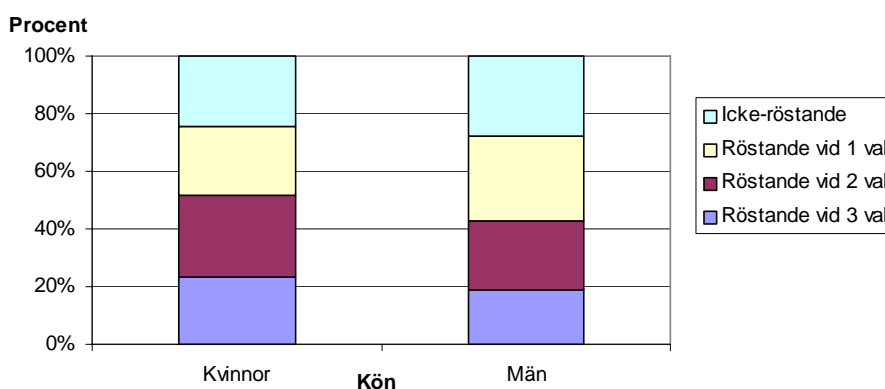
Tabell 25. Jämförelse av samma personers valdeltagande i lagtingsvalen 1999, 2003 och 2007. Förstagångsväljare 1999

Antal					
Totalt	957	Totalt	957	Totalt	957
Röstande 1999	433	-varav röstande 2003	267	- varav röstande 2007	200
				- varav icke-röstande 2007	67
		-varav icke-röstande 2003	166	- varav röstande 2007	78
				- varav icke-röstande 2007	88
Icke-röstande 1999	524	-varav röstande 2003	170	- varav röstande 2007	101
				- varav icke-röstande 2007	69
		-varav icke-röstande 2003	354	- varav röstande 2007	102
				- varav icke-röstande 2007	252
Procent					
Röstande 1999	45,2	-varav röstande 2003	61,7	- varav röstande 2007	74,9
				- varav icke-röstande 2007	25,1
		-varav icke-röstande 2003	38,3	- varav röstande 2007	47,0
				- varav icke-röstande 2007	53,0
Icke-röstande 1999	54,8	-varav röstande 2003	32,4	- varav röstande 2007	59,4
				- varav icke-röstande 2007	40,6
		-varav icke-röstande 2003	67,6	- varav röstande 2007	28,8
				- varav icke-röstande 2007	71,2

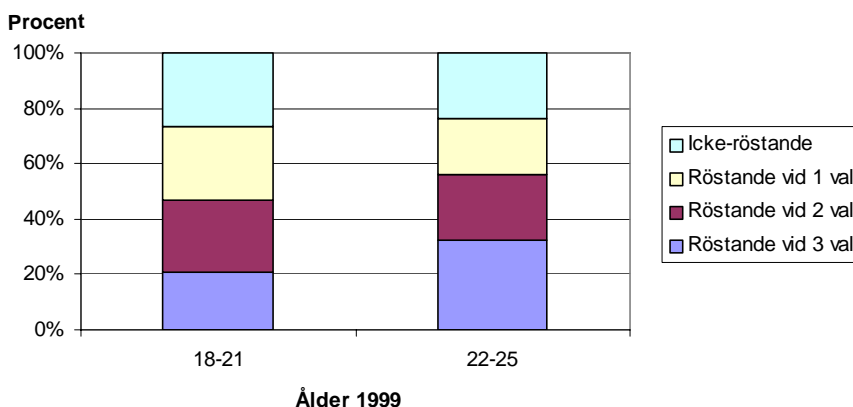
Könsskillnaderna i valbeteendet bland förstagångsväljarna 1999 illustreras i stapeldiagrammet, där man kan se att kvinnorna i högre grad än männen röstade vid tre respektive två av valen 1999, 2003 och 2007. Följdaktligen var det en större andel av männen som inte röstade alls eller endast röstade vid ett val än motsvarande andel av kvinnorna.

I det efterföljande stapeldiagrammet jämförs de första- och andragångsväljare 1999 som var röstberättigade vid alla tre val 1999, 2003 och 2007. Medan endast en femtedel av förstagångsväljarna 1999 röstade vid alla tre val så var motsvarande andel av andragångsväljarna 1999 betydligt större då en tredjedel av dessa röstade vid alla tre valen. En lika stor andel av båda grupperna röstade vid två val, ungefär en tredjedel, medan att ha röstat bara vid ett val var vanligare bland förstagångsväljarna än bland andragångsväljarna. Av både första- och andragångsväljarna hade ungefär en fjärdedel inte röstat vid något val alls.

Samma personers valdeltagande vid lagtingsvalen 1999, 2003 och 2007 efter kön. Förstagångsväljare 1999.



Samma personers valdeltagande vid lagtingsvalen 1999, 2003 och 2007 efter ålder.



Bland andragångsväljarna var könsskillnaden större än bland förstagångsväljarna. Nästan 40 procent av kvinnorna röstade vid tre val medan endast 27 procent av männen gjorde detsamma. Icke-röstande vid alla tre val var 16 procent av kvinnorna och 30 procent av männen.

Skärgårdsungdomarna röstar flitigast

I tabell 26 visas valdeltagandet efter kön bland 18–21-åringar respektive 22–25-åringar 1999, 2003 och 2007. Här rör det sig om alla röstberättigade i dessa åldersgrupper, inte endast de personer som hade rösträtt vid alla tre valen och åldern avser ålder vid respektive valår. Uppgifterna visas skilt för Mariehamn, skärgården, Jomala och Finström samt för övriga landskommuner sammanlagt. Avsikten med denna indelning är att kunna fånga upp de regionala olikheter som finns utan att de grupper som redovisas är alltför små, vilket kunde bli fallet om alla landskommuner och skärgårdskommuner visades separat.

Det finns regionala skillnader i ungdomarnas valdeltagande. Endast i skärgården har valdeltagandet konsekvent hållit sig över 50 procent bland de unga röstberättigade i både lagtings- och kommunalvalen 1999-2007. Undantaget är lagtingsvalet 2003 då endast 46 procent av skärgårdsborna i åldersgruppen 22–25 år röstade. Också i Finström och i kategorin övriga kommuner röstade ungefär hälften av förstagångsväljarna i både lagtings- och kommunalvalet 2007. För Finströms del rörde det sig om ett uppsving jämfört med den tredjedel som röstade 2003 medan kategorin övriga kommuner hade ett klart bättre valdeltagande 2003. I Jomala, som hade den näst lägsta aktiviteten bland förstagångsväljarna, röstade lika stor andel i lagtingsvalet 2007 som 2003 medan aktiviteten ökade i kommunalvalet. Mariehamn hade den lägsta röstningsprocenten bland förstagångsväljarna både i lagtings- och kommunalvalet 2007, nämligen 40 procent. I båda valen rörde det sig om en nedgång jämfört med 2003. Totalt steg förstagångsväljarnas aktivitet i både lagtings- och kommunalvalen från 1999 till 2003 men sjönk åter 2007.

När det gäller andragångsväljarna visar det totala valdeltagandet i lagtingsvalet en svagt nedåtgående trend från 1999 till 2007, till skillnad från kommunalvalet där samma grupp röstade något bättre 2003 än 1999 för att sedan gå ner under 1999 års nivå 2007. Jomala hade det lägsta valdeltagandet bland andragångsväljarna i lagtingsvalet 2007, nämligen 37 procent, vilket är en sänkning med fem procentenheter jämfört med 2003. Också i Mariehamn och Finström försämrades aktiviteten. I Mariehamn är det de kvinnliga andragångsväljarna som uppvisar en stor försämring i valdeltagandet, från 49 procent 1999 till 39 procent 2007. Samma trend går igen i kommunalvalet. Också där röstade andragångsväljarna sämst i Mariehamn, där valdeltagande sjönk från 45 procent 2003 till 39 procent 2007, och kvinnorna stod för den största delen av nedgången. Valdeltagandet i kommunalvalet bland 22–25-åringarna sjönk från 2003 till 2007 i alla redovisade regioner.

**Tabell 26. Valdeltagande 1999, 2003 och 2007 efter val, ålder, region och kön.
Första- och andragångsväljare**

Region Kön	Lagtingsvalet						Kommunalvalet					
	Ålder 18-21			Ålder 22-25			Ålder 18-21			Ålder 22-25		
	1999	2003	2007	1999	2003	2007	1999	2003	2007	1999	2003	2007
Åland												
Totalt	44,7	48,8	45,2	43,5	41,9	40,4	46,0	51,2	46,6	44,8	47,5	43,2
Kvinnor	48,4	48,6	46,1	48,3	42,5	40,8	49,3	52,7	46,9	50,8	49,9	44,4
Män	41,5	49,0	44,4	39,0	41,4	40,1	43,1	49,9	46,4	39,8	45,6	42,0
Finström												
Totalt	46,5	33,7	50,0	35,4	44,1	41,7	49,0	34,8	51,1	38,4	46,7	43,8
Kvinnor	53,8	40,0	46,3	32,6	45,1	41,5	52,8	40,9	48,7	45,7	47,7	44,2
Män	38,8	27,1	52,7	37,7	43,1	41,9	44,2	28,9	52,9	33,3	45,8	43,2
Jomala												
Totalt	44,1	42,0	42,2	39,1	41,8	36,8	44,0	44,9	47,7	37,5	48,1	45,2
Kvinnor	47,2	40,9	40,0	43,5	38,3	36,4	47,1	49,2	48,4	36,4	47,6	49,0
Män	41,3	43,1	44,0	34,4	44,6	37,3	41,3	41,2	47,3	38,6	48,4	41,8
Mariehamn												
Totalt	41,7	47,9	40,6	42,6	40,0	37,9	43,6	49,8	40,5	44,4	44,9	39,0
Kvinnor	44,4	47,5	41,8	49,0	42,6	38,7	45,6	50,9	40,9	52,0	47,9	39,2
Män	39,3	48,2	39,3	36,0	37,5	37,2	41,9	48,7	40,0	37,3	42,3	38,9
Skärgården												
Totalt	53,3	55,8	55,4	50,7	45,5	50,0	52,7	56,9	54,8	51,7	55,1	51,7
Kvinnor	63,9	58,1	54,5	61,1	41,9	58,3	64,7	64,3	50,0	67,9	55,0	61,9
Män	43,6	54,3	55,9	39,4	48,6	44,7	42,5	52,3	57,6	37,5	55,2	45,9
Övriga kommuner												
Totalt	47,1	56,7	49,9	49,0	44,1	44,7	48,1	60,3	52,6	49,8	51,1	50,0
Kvinnor	49,6	54,8	54,8	51,9	43,4	43,9	51,3	58,5	56,1	52,6	55,8	53,0
Män	45,2	58,6	45,7	47,0	44,7	45,5	45,8	62,0	49,7	47,9	48,2	47,5

Ungas valdeltagande allt längre under det totala valdeltagandet

I tabell 27 jämförs första- och andragångsväljarnas valdeltagande i de olika regionerna med det totala valdeltagandet på Åland. I lagtingsvalet 2007 låg både förstags- och andragångsväljarnas aktivitet längre under det totala valdeltagande än vid samma val 1999 och 2003. Jomalas och Mariehamns unga väljare skilde sig mest från ålänningarna totalt. I kommunalvalet låg de unga väljarnas valdeltagande något närmare hela väljarkårens än i lagtingsvalet. Både första- och andragångsväljarna låg dock längre under det totala valdeltagandet 2007 än 2003. De unga väljarna i Mariehamn låg längst från den åländska totalen i båda åldersgrupper. Jomala låg nästsämst till bland förstagsväljarna medan både Finström och Jomala var i motsvarande situation bland andragångsväljarna.

Tabell 27. Jämförelse av valdeltagandet efter region och kön och det totala valdeltagandet 1999, 2003 och 2007. Första- och andragångsväljare

Val Kön Region	Jämförelse med det totala														
	Valdeltagande, procent						valdeltagandet på Åland, procentenheter								
	Ålder 18-21			Ålder 22-25			Ålder 18-21			Ålder 22-25			Alla åldrar		
	1999	2003	2007	1999	2003	2007	1999	2003	2007	1999	2003	2007	1999	2003	2007
Lagtingsvalet															
Totalt															
Finström	46,5	33,7	50,0	35,4	44,1	41,7	-19,5	-33,9	-17,8	-30,6	-23,5	-26,1	0,2	-2,8	-0,1
Jomala	44,1	42,0	42,2	39,1	41,8	36,8	-21,9	-25,6	-25,6	-26,9	-25,8	-31,0	-3,2	-0,4	-1,4
Mariehamn	41,7	47,9	40,6	42,6	40,0	37,9	-24,3	-19,7	-27,2	-23,4	-27,6	-29,9	-3,3	-2,3	-2,9
Skärgården	53,3	55,8	55,4	50,7	45,5	50,0	-12,7	-11,8	-12,4	-15,3	-22,1	-17,8	10,1	5,1	7,3
Övr. kommuner	47,1	56,7	49,9	49,0	44,1	44,7	-18,9	-10,9	-17,9	-17,0	-23,5	-23,1	2,9	2,8	2,5
Åland	44,7	48,8	45,2	43,5	41,9	40,4	-21,3	-18,8	-22,6	-22,5	-25,7	-27,4	0,0	0,0	0,0
Kvinnor															
Finström	53,8	40,0	46,3	32,6	45,1	41,5	-12,2	-27,6	-21,5	-33,4	-22,5	-26,3	1,5	-0,3	2,2
Jomala	47,2	40,9	40,0	43,5	38,3	36,4	-18,8	-26,7	-27,8	-22,5	-29,3	-31,4	-1,7	1,6	0,2
Mariehamn	44,4	47,5	41,8	49,0	42,6	38,7	-21,6	-20,1	-26,0	-17,0	-25,0	-29,1	-2,0	-0,9	-0,9
Skärgården	63,9	58,1	54,5	61,1	41,9	58,3	-2,1	-9,5	-13,3	-4,9	-25,7	-9,5	12,3	6,8	9,4
Övr. kommuner	49,6	54,8	54,8	51,9	43,4	43,9	-16,4	-12,8	-13,0	-14,1	-24,2	-23,9	4,3	4,1	4,8
Åland	48,4	48,6	46,1	48,3	42,5	40,8	-17,6	-19,0	-21,7	-17,7	-25,1	-27,0	1,3	1,5	2,0
Män															
Finström	38,8	27,1	52,7	37,7	43,1	41,9	-27,2	-40,5	-15,1	-28,3	-24,5	-25,9	-1,3	-5,4	-2,3
Jomala	41,3	43,1	44,0	34,4	44,6	37,3	-24,8	-24,5	-23,8	-31,6	-23,0	-30,5	-4,8	-2,4	-3,0
Mariehamn	39,3	48,2	39,3	36,0	37,5	37,2	-26,7	-19,4	-28,5	-30,0	-30,1	-30,6	-4,8	-4,0	-4,9
Skärgården	43,6	54,3	55,9	39,4	48,6	44,7	-22,4	-13,3	-11,9	-26,6	-19,0	-23,1	8,1	3,6	5,4
Övr. kommuner	45,2	58,6	45,7	47,0	44,7	45,5	-20,8	-9,0	-22,2	-19,0	-22,9	-22,3	1,5	1,5	0,3
Åland	41,5	49,0	44,4	39,0	41,4	40,1	-24,5	-18,6	-23,4	-27,0	-26,2	-27,7	-1,4	-1,6	-2,0
Kommunalvalet															
Totalt															
Finström	49,0	34,8	51,1	38,4	46,7	43,8	-17,2	-33,6	-15,3	-27,8	-21,7	-22,6	0,6	-3,7	0,4
Jomala	44,0	44,9	47,7	37,5	48,1	45,2	-22,2	-23,5	-18,6	-28,7	-20,3	-21,2	-3,3	-0,1	-0,2
Mariehamn	43,6	49,8	40,5	44,4	44,9	39,0	-22,6	-18,6	-25,9	-21,8	-23,5	-27,3	-3,2	-2,4	-4,1
Skärgården	52,7	56,9	54,8	51,7	55,1	51,7	-13,5	-11,5	-11,5	-14,5	-13,3	-14,7	9,5	6,0	7,3
Övr. kommuner	48,1	60,3	52,6	49,8	51,1	50,0	-18,1	-8,1	-13,8	-16,4	-17,3	-16,4	2,7	2,8	3,7
Åland	46,0	51,2	46,6	44,8	47,5	43,2	-20,2	-17,2	-19,8	-21,4	-20,9	-23,2	0,0	0,0	0,0
Kvinnor															
Finström	52,8	40,9	48,7	45,7	47,7	44,2	-13,4	-27,5	-17,7	-20,5	-20,7	-22,2	2,2	-1,3	2,1
Jomala	47,1	49,2	48,4	36,4	47,6	49,0	-19,1	-19,2	-18,0	-29,8	-20,8	-17,4	-1,9	2,7	1,9
Mariehamn	45,6	50,9	40,9	52,0	47,9	39,2	-20,6	-17,5	-25,5	-14,2	-20,5	-27,2	-2,1	-1,0	-2,1
Skärgården	64,7	64,3	50,0	67,9	55,0	61,9	-1,5	-4,1	-16,4	1,7	-13,4	-4,5	12,3	8,4	9,2
Övr. kommuner	51,3	58,5	56,1	52,6	55,8	53,0	-14,9	-9,9	-10,3	-13,6	-12,6	-13,4	4,3	4,4	6,0
Åland	49,3	52,7	46,9	50,8	49,9	44,4	-16,9	-15,7	-19,5	-15,4	-18,5	-21,9	1,3	1,7	1,9
Män															
Finström	44,2	28,9	52,9	33,3	45,8	43,2	-22,0	-39,5	-13,4	-32,9	-22,6	-23,1	-1,1	-6,1	-1,4
Jomala	41,3	41,2	47,3	38,6	48,4	41,8	-25,0	-27,2	-19,1	-27,6	-20,0	-24,6	-4,6	-2,8	-2,3
Mariehamn	41,9	48,7	40,0	37,3	42,3	38,9	-24,3	-19,7	-26,4	-28,9	-26,1	-27,5	-4,4	-3,9	-6,2
Skärgården	42,5	52,3	57,6	37,5	55,2	45,9	-23,7	-16,1	-8,8	-28,7	-13,2	-20,4	6,9	3,8	5,5
Övr. kommuner	45,8	62,0	49,7	47,9	48,2	47,5	-20,4	-6,4	-16,7	-18,3	-20,2	-18,9	1,1	1,2	1,3
Åland	43,1	49,9	46,4	39,8	45,6	42,0	-23,1	-18,5	-20,0	-26,4	-22,8	-24,4	-1,4	-1,7	-2,0

Högt valdeltagande bland 18-åringar

I tabell 28 och 29 visas valdeltagandet för ettårsklasser för åldrarna 18–25 år i lagtings- respektive kommunalvalen 1999, 2003 och 2007. Av dessa unga väljare hade 18-åringarna det klart högsta valdeltagandet. År 2007 röstade 65,8 procent av 18-åringarna i lagtingsvalet, vilket var endast två procentenheter lägre än det totala valdeltagandet. Det är också en ökning jämfört med både 1999 och 2003 då 51,9 respektive 64,6 procent av 18-åringarna röstade. De 18-åriga flickornas aktivitet hade minskat jämfört med 2003 medan pojkarnas hade ökat. Mellan åldrarna 18 och 21 år sjönk valdeltagandet med stigande ålder, medan det från åldern 22 till 24 år åter ökade med stigande ålder. Mönstret är i stora drag detsamma bland kvinnliga och manliga väljare och både i lagtings- och kommunalvalet. Vid jämförelse av ettårsgrupperna bör man beakta att då vissa av grupperna inte är så stora, kan också små skillnader i antal leda till stora procentuella förändringar.

Tabell 28. Valdeltagande i lagtingsvalen 1999, 2003 och 2007 efter ålder och kön. Första- och andragångsväljare

Kön	Ålder							
	18	19	20	21	22	23	24	25
Röstberättigade								
Totalt								
1999	278	305	252	264	247	294	289	302
2003	297	245	276	284	277	306	259	259
2007	330	334	304	273	296	247	265	275
Kvinnor								
1999	121	134	121	130	128	140	130	149
2003	145	131	125	134	122	137	124	128
2007	150	165	141	130	144	132	121	127
Män								
1999	157	171	131	134	119	154	159	153
2003	152	114	151	150	155	169	135	131
2007	180	169	163	143	152	115	144	148
Röstande								
Totalt								
1999	144	126	111	110	100	115	126	151
2003	192	123	108	115	108	125	102	126
2007	217	154	105	85	100	104	118	116
Kvinnor								
1999	70	59	58	58	53	61	58	92
2003	104	62	38	56	52	58	44	63
2007	103	72	50	45	48	55	55	56
Män								
1999	74	67	53	52	47	54	68	59
2003	88	61	70	59	56	67	58	63
2007	114	82	55	40	52	49	63	60
Valdeltagande, procent								
Totalt								
1999	51,8	41,3	44,0	41,7	40,5	39,1	43,6	50,0
2003	64,6	50,2	39,1	40,5	39,0	40,8	39,4	48,6
2007	65,8	46,1	34,5	31,1	33,8	42,1	44,5	42,2
Kvinnor								
1999	57,9	44,0	47,9	44,6	41,4	43,6	44,6	61,7
2003	71,7	47,3	30,4	41,8	42,6	42,3	35,5	49,2
2007	68,7	43,6	35,5	34,6	33,3	41,7	45,5	44,1
Män								
1999	47,1	39,2	40,5	38,8	39,5	35,1	42,8	38,6
2003	57,9	53,5	46,4	39,3	36,1	39,6	43,0	48,1
2007	63,3	48,5	33,7	28,0	34,2	42,6	43,8	40,5

Tabell 29. Valdeltagande i kommunalvalen 1999, 2003 och 2007 efter ålder och kön. Första- och andragångsväljare

Kön	Ålder							
	18	19	20	21	22	23	24	25
Röstberättigade								
Totalt								
1999	285	301	242	238	230	254	242	285
2003	303	238	235	239	233	252	215	222
2007	344	325	282	209	243	227	266	269
Kvinnor								
1999	125	135	114	117	113	112	102	136
2003	147	122	99	112	94	106	96	109
2007	158	157	124	96	114	119	131	122
Män								
1999	160	166	128	121	117	142	140	149
2003	156	116	136	127	139	146	119	113
2007	186	168	158	113	129	108	135	147
Röstande								
Totalt								
1999	152	127	107	104	95	102	115	141
2003	193	124	96	107	93	120	100	125
2007	221	152	97	71	83	104	120	127
Kvinnor								
1999	75	57	54	56	50	54	49	82
2003	104	61	36	52	43	52	42	65
2007	105	69	44	33	37	55	62	62
Män								
1999	77	70	53	48	45	48	66	59
2003	89	63	60	55	50	68	58	60
2007	116	83	53	38	46	49	58	65
Valdeltagande, procent								
Totalt								
1999	53,3	42,2	44,2	43,7	41,3	40,2	47,5	49,5
2003	63,7	52,1	40,9	44,8	39,9	47,6	46,5	56,3
2007	64,2	46,8	34,4	34,0	34,2	45,8	45,1	47,2
Kvinnor								
1999	60,0	42,2	47,4	47,9	44,2	48,2	48,0	60,3
2003	70,7	50,0	36,4	46,4	45,7	49,1	43,8	59,6
2007	66,5	43,9	35,5	34,4	32,5	46,2	47,3	50,8
Män								
1999	48,1	42,2	41,4	39,7	38,5	33,8	47,1	39,6
2003	57,1	54,3	44,1	43,3	36,0	46,6	48,7	53,1
2007	62,4	49,4	33,5	33,6	35,7	45,4	43,0	44,2

Stor ökning av röstberättigade ungdomar utan hembygdsrätt

I tabell 30 visas uppgifter från kommunalvalet skilt för ungdomar med respektive utan hembygdsrätt. Antalet första- och andragångsväljare utan hembygdsrätt var 2007 betydligt större än 1999 och 2003. År 2003 uppgick de till 125 personer eller sex procent av de röstberättigade medan de 2007 var 357 stycken eller sexton procent av de röstberättigade. Liksom bland väljarna totalt var röstningsaktiviteten också bland ungdomarna lägre bland dem som saknade hembygdsrätt. För förstagångsväljarna var siffran 17 procent bland dem som var utan hembygdsrätt mot 50 procent bland dem som

hade hembygdsrätt. För andragångsväljarna var motsvarande siffror 24 respektive 49 procent. Valdeltagandet för personer utan hembygdsrätt har sjunkit rejält bland förstagångsväljarna, eftersom de både 1999 och 2003 hade en röstningsprocent på 32 procent. Motsvarande andragångsväljare har röstat betydligt sämre 2007 än 2003, men har ändå hållit sig över 1999 års nivå. Den utvidgade rösträtten 2007, som omfattade även de personer utan hembygdsrätt som haft en åländsk kommun som hemort under 1–3 år före valdagen, bidrog till det sänkta valdeltagandet för 18–21-åringarna, då endast fem procent av de nya röstberättigade i denna åldersgrupp röstade. De nya röstberättigade 22–25-åringarna röstade lika bra som övriga röstberättigade utan hembygdsrätt i samma ålder.

Tabell 30. Valdeltagande i kommunalvalen 1999, 2003 och 2007 efter kön, ålder och hembygdsrätt. Första- och andragångsväljare

Kön År	Alla röstberättigade		Personer med hembygdsrätt		Personer utan hembygdsrätt		
	Ålder		Ålder		Ålder		
	18-21	22-25	18-21	22-25	18-21	22-25	
Röstberättigade							
Totalt							
1999	1 066	1 011	1 023	945	43	66	
2003	1 015	922	950	862	65	60	
2007	1 160	1 005	1 044	764	116	241	
Kvinnor							
1999	491	463	467	422	24	41	
2003	480	405	445	367	35	38	
2007	535	486	466	329	69	157	
Män							
1999	575	548	556	523	19	25	
2003	535	517	505	495	30	22	
2007	625	519	578	435	47	84	
Röstande							
Totalt							
1999	490	453	476	440	14	13	
2003	520	438	499	417	21	21	
2007	541	434	521	375	20	59	
Kvinnor							
1999	242	235	235	228	7	7	
2003	253	202	244	186	9	16	
2007	251	216	237	175	14	41	
Män							
1999	248	218	241	212	7	6	
2003	267	236	255	231	12	5	
2007	290	218	284	200	6	18	
Valdeltagande, procent							
Totalt							
1999	46,0	44,8	46,5	46,6	32,6	19,7	
2003	51,2	47,5	52,5	48,4	32,3	35,0	
2007	46,6	43,2	49,9	49,1	17,2	24,5	
Kvinnor							
1999	49,3	50,8	50,3	54,0	29,2	17,1	
2003	52,7	49,9	54,8	50,7	25,7	42,1	
2007	46,9	44,4	50,9	53,2	20,3	26,1	
Män							
1999	43,1	39,8	43,3	40,5	36,8	24,0	
2003	49,9	45,6	50,5	46,7	40,0	22,7	
2007	46,4	42,0	49,1	46,0	12,8	21,4	

Boende utanför Åland viktig faktor för ungdomars låga valdeltagande

En faktor som berör en större del av ungdomarna är bostadsorten. År 2007 var 16 procent av förstagångs- och 30 procent av andragångsväljarna bosatta utanför Åland. År 2003 var motsvarande siffror 14 respektive 22 procent. Att en person är bosatt utanför Åland betyder här att han eller hon har sin officiella hemkommun utanför Åland. Personer som studerar eller arbetar utanför Åland, men ändå är skrivna i en åländsk kommun ingår i kategorin bosatta på Åland. Om man jämför med statistik om hur många ålänningar som studerar utanför Åland, kan man dra slutsatsen att också ett betydande antal av dem som är skrivna på Åland vistas utanför Åland. *Tabell 31* innehåller uppgifter om röstandet i lagtingsval för ungdomar bosatta på respektive utanför Åland.

Bland förstagångsväljarna var valdeltagandet 21 procent för dem som bodde utanför Åland mot nästan 50 procent för dem som bodde på Åland. För andragångsväljarna var motsvarande siffror 20 respektive 49 procent. Jämfört med de två tidigare valen röstade förstagångsväljarna bosatta både på och utanför Åland bättre än 1999, men sämre än 2003. De på Åland boende andragångsväljarna har ökat sitt valdeltagande något i varje val, medan andragångsväljarna utanför Åland röstade något bättre 2007 än 2003, men betydligt sämre än 1999. Det kan noteras att valdeltagandet hos ungdomar bosatta utanför Åland var högre än för hela gruppen röstberättigade bosatta utanför landskapet.

Inverkan på det totala valdeltagandet av den låga aktiviteten bland ungdomar boende utanför Åland kan sammanfattas på följande sätt: Den bidrog till att förstärka negången av röstandet hos förstagångsväljarna eftersom antalet boende utanför Åland ökade och deras röstningsaktivitet fortfarande var under hälften av de på Åland boendes. Det utökade antalet röstberättigade boende utanför Åland förorsakade minskningen av den totala aktiviteten hos andragångsväljarna. Trots att valdeltagandet bland både de på Åland och de utanför Åland bosatta andragångsväljarna ökade, så drog den låga aktiviteten för dem utanför Åland ner den totala aktiviteten så mycket att det totalt blev en minskning jämfört med föregående val.

Tabell 31. Valdeltagande i lagtingsvalen 1999, 2003 och 2007 efter bostadsort, ålder och kön. Första- och andragångsväljare

Kön År	Alla		Bosatta		Bosatta	
	röstberättigade		på Åland		utanför Åland	
	Ålder		Ålder		Ålder	
	18-21	22-25	18-21	22-25	18-21	22-25
Röstberättigade						
Totalt						
1999	1 099	1 132	1 023	945	76	187
2003	1 102	1 101	950	862	152	239
2007	1 241	1 083	1 044	764	197	319
Kvinnor						
1999	506	547	467	422	39	125
2003	535	511	445	367	90	144
2007	586	524	466	329	120	195
Män						
1999	593	585	556	523	37	62
2003	567	590	505	495	62	95
2007	655	559	578	435	77	124
Röstande						
Totalt						
1999	491	492	477	442	14	50
2003	538	461	500	418	38	43
2007	561	438	519	375	42	63
Kvinnor						
1999	245	264	235	228	10	36
2003	260	217	244	187	16	30
2007	270	214	237	175	33	39
Män						
1999	246	228	242	214	4	14
2003	278	244	256	231	22	13
2007	291	224	282	200	9	24
Valdeltagande, procent						
Totalt						
1999	44,7	43,5	46,6	46,8	18,4	26,7
2003	48,8	41,9	52,6	48,5	25,0	18,0
2007	45,2	40,4	49,7	49,1	21,3	19,7
Kvinnor						
1999	48,4	48,3	50,3	54,0	25,6	28,8
2003	48,6	42,5	54,8	51,0	17,8	20,8
2007	46,1	40,8	50,9	53,2	27,5	20,0
Män						
1999	41,5	39,0	43,5	40,9	10,8	22,6
2003	49,0	41,4	50,7	46,7	35,5	13,7
2007	44,4	40,1	48,8	46,0	11,7	19,4

Återflyttare röstar

I *tabell 32* visas en jämförelse mellan valen 1999, 2003 och 2007 baserad på individuppgifter för dem som var förstagångsväljare 1999 och hade rösträtt i alla tre val. Personerna var alltså 18–21 år gamla 1999, 22–25 år 2003 och 26–29 år 2007. Röstningsbeteendet i de tre valen jämförs enligt bosättningsorten respektive valår. Jämförelsen visar att valdeltagandet minskar betydligt vid flyttning till ort utanför Åland och ökar starkt vid flyttning till Åland. Om man t.ex. ser på de 62 personer som bodde på Åland 1999, utanför Åland 2003 och åter på Åland 2007 så röstade hälften av dem 1999, endast en knapp fjärdedel 2003 och nästan två tredjedelar 2007, då de hade återflyttat.

Boende utanför Åland är alltså en viktig faktor när det gäller att förklara ungdomars låga valdeltagande. Någon fullständig bild av sambandet mellan vistelse utanför Åland och valdeltagande får man dock inte av detta material, eftersom också många ungdomar som ingår i kategorin ”bosatta på Åland” vistas utanför Åland för studier.

Det är inte heller möjligt att säga i vilken grad det är praktiska problem som bidrar till att de boende utanför Åland inte röstar i lika hög grad som de som bor på Åland, t.ex. att man inte är på Åland på valdagen eller att de möjligheter som erbjuds att rösta före valdagen inte passar. Av de 105 röstande i åldern 18–25 år som var skrivna utanför Åland (av totalt 516 röstberättigade) röstade hälften på valdagen och hälften på förhand. År 2003 röstade 58 procent av motsvarande personer på förhand.

Tabell 32. Jämförelse av samma personer valdeltagande i lagtingsvalen efter bosättningsort 1999, 2003 och 2007. Förstagångsväljare 1999

Bosättningsort	Röst-berättigade	Röstande		
		1999	2003	2007
Totalt	957	433	437	481
Bosatta på Åland 1999, 2003 och 2007	679	315	340	388
Bosatta på Åland 1999 och 2003, bosatta utanför Åland 2007	126	60	53	19
Bosatta på Åland 1999 och 2007, bosatta utanför Åland 2003	62	31	14	40
Bosatta på Åland 1999, bosatta utanför Åland 2003 och 2007	44	18	8	6
Bosatta utanför Åland 1999, bosatta på Åland 2003 och 2007	27	4	16	21
Bosatta utanför Åland 1999 och 2003, bosatta på Åland 2007	6	3	4	6
Bosatta utanför Åland 1999 och 2007, bosatta på Åland 2003	9	1	2	1
Bosatta utanför Åland 1999, 2003 och 2007	4	1	-	-

De senaste statistikrapporterna från ÅSUB

- 2006:1 Löner inom den privata sektorn 2004
- 2006:2 Löner för offentligt anställda på Åland
- 2006:3 Turiststatistik 2005
- 2006:4 Det framtida elevunderlaget på Åland
- 2006:5 Bokslutsstatistik för företag 2002-2004
- 2006:6 Befolkningen 2005
- 2006:7 Kommunernas och kommunalförbundens ekonomi och verksamhet 2005
- 2007:1 Turiststatistik 2006
- 2007:2 Befolkningen 2006
- 2007:3 Avfallsstatistik 2006
- 2007:4 Lagtings- och kommunalvalet 2007
- 2007:5 Kommunernas och kommunalförbundens ekonomi och verksamhet 2006
- 2008:1 Löner för offentligt anställda på Åland 2005-2006
- 2008:2 Löner inom den privata sektorn 2006

ÅLANDS STATISTIK OCH UTREDNINGSGSBYRÅ

Ålands statistik- och utredningsbyrå, ÅSUB, är en fristående enhet vars huvuduppgift är att verka som Ålands officiella statistikmyndighet och bedriva kvalificerad utrednings- och forskningsverksamhet.

ÅSUB producerar fortlöpande aktuell statistik inom en rad olika samhällsområden. Tyngdpunkten i analysverksamheten utgörs av utredningar inom det ekonomisk-politiska området. Statistiska sammanställningar publiceras regelbundet i serierna ÅSUB Statistik och ÅSUB Statistikmeddelande, medan serien ÅSUB Rapport innehåller utredningar, analyser och annan information om Ålands ekonomi och samhälle.

Mer information om verksamheten och publikationer finns på ÅSUB:s hemsida www.asub.ax



ÅLANDS STATISTIK- OCH
UTREDNINGSGSBYRÅ

Tfn +358 (0)18 25490
Fax +358 (0)18 19495
info@asub.ax
www.asub.ax

Ålandsvägen 26
PB 1187
ÅX-22 111 MARIEHAMN