

Jonas Karlsson, Ålands statistik- och utredningsbyrå
(tel. 018-25581)

Arbetsmarknad 2009:2
3.3.2009

Casper Wrede, Ålands arbetsmarknads- och studieservicemyndighet
(tel. 018-25316)

Arbetslöshetssituationen - februari 2009

Högre öppen arbetslöshet i februari

I februari uppgick den öppna arbetslöshetsgraden till 2,6 procent, 0,5 procentenheter högre än i februari ifjol. Den totala arbetslöshetsgraden (vilken inkluderar 39 personer i sysselsättningsåtgärder) uppgick till 2,8 procent, och den var 0,9 procentenheter högre för de åländska männen (3,3 procent) än för kvinnorna (2,4 procent). Den totala arbetslöshetsgraden var 0,4 procentenheter högre än i februari 2008. Arbetslöshetsgraden för ungdomar under 25 år (6,6 procent) var 2,5 procentenheter högre än i februari ifjol. Arbetslösheten för de 55 år fyllda (2,2 procent) var 0,5 procentenheter lägre i februari i år jämfört med februari ifjol. Antalet långtidsarbetslösa ökade med 14 personer till 56 jämfört med februari ifjol, och utgör 0,4 procent av arbetskraften.

Arbetslöshetsgraden i skärgården sjunker

En regionvis jämförelse visar att arbetslöshetsgraden på landsbygden ökar, i februari var den 2,4 procent medan den i februari ifjol var 1,5 procent. I Mariehamn ökade arbetslöshetsgraden i februari till 3,0 procent (2,7 procent i februari ifjol) medan den i skärgården sjönk till 1,9 procent (2,6 procent i februari ifjol). Bland de åländska kommunerna var arbetslöshetsgraden i februari högst i Geta med 4,3 procent och lägst i Föglö med 0,4 procent.

Antalet lediga platser minskar

Antalet lediga platser var i februari 354 stycken, och det är hela 114 platser färre än jämfört med situationen ett år tidigare. De lediga platserna i förhållande till antalet öppet arbetslösa var 100,6 procent i februari i år, vilket var 64,8 procentenheter lägre än i februari ifjol. Det säsongrensade trendvärdet för den öppna och totala arbetslösheten uppgick till 2,3 respektive 2,6 procent och för de lediga platsernas andel av arbetslösa till 71,3 procent. Det totala antalet arbetsökande (inklusive andra än arbetslösa) uppgick till 769 st i slutet av februari vilket är 29 personer färre än ett år tidigare. Under februari månad tillsattes 198 st lediga platser, vilket var 38 st färre än under februari ifjol. Av de tillsatta platserna tillsattes ca 54 procent inom tre veckor jämfört med ca 53 procent under februari ifjol. Flest nyanställningar registrerades i yrkeskategorin service (81 st). Av samtliga tillsatta tjänster var 29 st sjoarbetsplatser.

Beskrivning av statistiken

Detta statistikmeddelande innehåller uppgifter om arbetslöshetssituationen på Åland den 1.3.2009. Statistikmeddelandet är framtaget i samarbete med Ålands arbetsmarknads- och studieservicemyndighet, som även bidrar med dataunderlag. Uppgifterna i meddelandet grundar sig på registerbaserad arbetsmarknadsstatistik och skiljer sig därmed från den statistik som till exempel Statistikcentralen publicerar som har de urvalsbaserade Arbetskraftsundersökningarna (AKU) som grund.

Arbetslösa, placerade genom åtgärder och lediga platser, antal

	Öppet arbetslösa, antal			Arbetslösa, antal totalt			Placerade gm åtgärder, tot.	Lediga platser
	Totalt	Kvinnor	Män	Totalt	Kvinnor	Män		
2007								
februari	322	131	191	376	149	227	54	482
mars	312	134	178	369	152	217	57	545
april	269	115	154	325	134	191	56	437
maj	218	95	123	278	114	164	60	309
juni	227	113	114	287	133	154	60	225
juli	236	121	115	294	141	153	58	208
augusti	223	107	116	280	126	154	57	233
september	270	131	139	329	151	178	59	153
oktober	302	141	161	361	162	199	59	156
november	297	137	160	358	160	198	61	161
december	288	130	158	346	152	194	58	197
2008								
januari	331	139	192	385	162	223	54	334
februari	283	122	161	336	143	193	53	468
mars	280	128	152	325	147	178	45	451
april	252	105	147	294	123	171	42	344
maj	223	96	127	267	117	150	44	277
juni	248	114	134	292	132	160	44	249
juli	258	122	136	297	138	159	39	148
augusti	266	119	147	308	137	171	42	151
september	288	119	169	326	134	192	38	139
oktober	291	126	165	331	142	189	40	159
november	286	125	161	330	141	189	44	176
december	285	117	168	328	132	196	43	202
2009								
januari	339	145	194	377	157	220	38	318
februari	352	148	204	391	161	230	39	354
<i>Förändr. feb. 2008 - feb. 2009, antal</i>								
	69	26	43	55	18	37	-14	-114

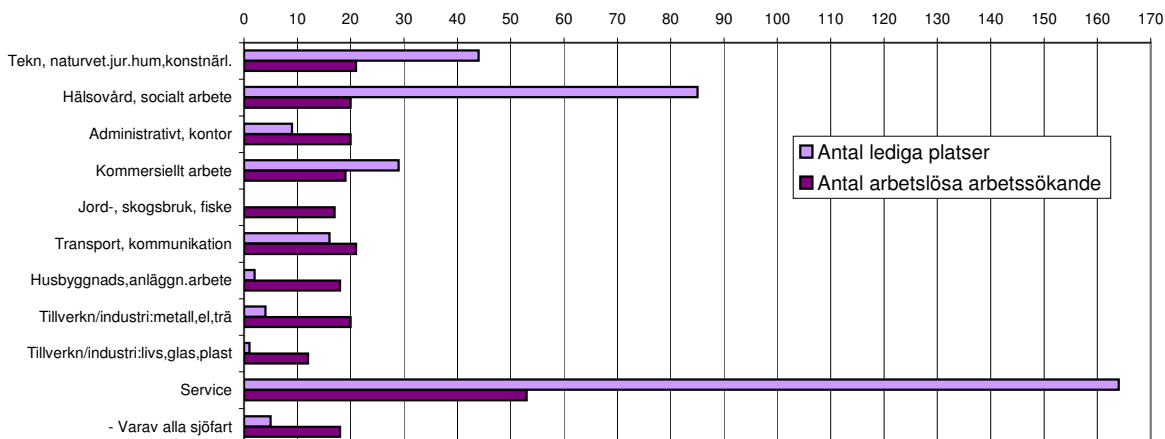
Arbetslösa, placerade genom åtgärder och lediga platser, %

	Arbetslöshetsgrad (öppen), %			Total arbetslöshetsgrad, %			Placerade gm åtgärder, %	Lediga pl/ arbetslösa, %
	Totalt	Kvinnor	Män	Totalt	Kvinnor	Män		
2006								
	2,2	2,1	2,4	2,5	2,3	2,8	0,3	78,7
2007								
	2,1	1,9	2,2	2,5	2,2	2,8	0,4	104,0
2008								
	2,0	1,8	2,3	2,3	2,0	2,6	0,3	94,8
2007								
februari	2,4	2,0	2,8	2,8	2,2	3,3	0,4	149,7
mars	2,3	2,0	2,6	2,7	2,3	3,2	0,4	174,7
april	2,0	1,7	2,3	2,4	2,0	2,8	0,4	162,5
maj	1,6	1,4	1,8	2,1	1,7	2,4	0,4	141,7
juni	1,7	1,7	1,7	2,1	2,0	2,3	0,4	99,1
juli	1,8	1,8	1,7	2,2	2,1	2,3	0,4	88,1
augusti	1,7	1,6	1,7	2,1	1,9	2,3	0,4	104,5
september	2,0	2,0	2,0	2,4	2,3	2,6	0,4	56,7
oktober	2,2	2,1	2,4	2,7	2,4	2,9	0,4	51,7
november	2,2	2,1	2,4	2,7	2,4	2,9	0,5	54,2
december	2,1	1,9	2,3	2,6	2,3	2,9	0,4	68,4
2008								
januari	2,4	2,1	2,8	2,8	2,4	3,3	0,4	100,9
februari	2,1	1,8	2,4	2,5	2,1	2,8	0,4	165,4
mars	2,1	1,9	2,2	2,4	2,2	2,6	0,3	161,1
april	1,9	1,6	2,2	2,2	1,8	2,5	0,3	136,5
maj	1,6	1,4	1,9	2,0	1,7	2,2	0,3	124,2
juni	1,8	1,7	2,0	2,2	2,0	2,3	0,3	100,4
juli	1,9	1,8	2,0	2,2	2,0	2,3	0,3	57,4
augusti	2,0	1,8	2,2	2,3	2,0	2,5	0,3	56,8
september	2,1	1,8	2,5	2,4	2,0	2,8	0,3	48,3
oktober	2,1	1,9	2,4	2,4	2,1	2,8	0,3	54,6
november	2,1	1,9	2,4	2,4	2,1	2,8	0,3	61,5
december	2,1	1,7	2,5	2,4	2,0	2,9	0,3	70,9
2009								
januari	2,5	2,1	2,8	2,7	2,3	3,2	0,3	93,8
februari	2,6	2,2	3,0	2,8	2,4	3,3	0,3	100,6
<i>Förändr. feb. 2008 - feb. 2009, % -enh.</i>								
	0,5	0,4	0,6	0,4	0,2	0,5	-0,1	-64,8

Arbetslöshetsgrader för särskilda kategorier av arbetskraften, % öppet arbetslösa

	Under 25 år		55 år och äldre		Långtidsarbetslösa totalt, 6 mån +		Långtidsarbetslösa, 55 år och äldre	
	Antal	Procent	Antal	Procent	Antal	Procent	Antal	Procent
2000	43	3,5	57	..	61	..	33	..
2001	36	2,8	57	..	66	..	33	..
2002	38	3,0	50	2,8	59	0,5	27	1,5
2003	55	4,3	46	2,3	48	0,4	19	1,0
2004	64	4,8	59	2,7	60	0,5	26	1,2
2005	56	4,1	59	2,5	60	0,4	21	0,9
2006	67	5,3	56	2,3	48	0,4	20	0,8
2007	56	4,6	62	2,4	56	0,4	26	1,0
2008	50	4,2	62	2,3	50	0,4	25	0,9
2007								
februari	84	6,9	69	2,7	66	0,5	28	1,1
mars	65	5,3	73	2,8	71	0,5	33	1,3
april	54	4,4	68	2,6	76	0,6	36	1,4
maj	39	3,2	46	1,8	60	0,4	27	1,0
juni	40	3,3	49	1,9	57	0,4	26	1,0
juli	37	3,0	51	2,0	57	0,4	23	0,9
augusti	44	3,6	49	1,9	50	0,4	25	1,0
september	51	4,2	57	2,2	44	0,3	23	0,9
oktober	61	5,0	65	2,5	43	0,3	22	0,8
november	53	4,3	73	2,8	41	0,3	21	0,8
december	49	4,0	69	2,7	43	0,3	24	0,9
2008								
januari	64	5,4	71	2,7	43	0,3	23	0,9
februari	48	4,1	74	2,8	42	0,3	24	0,9
mars	48	4,1	76	2,9	57	0,4	30	1,1
april	37	3,1	70	2,6	56	0,4	27	1,0
maj	34	2,9	59	2,2	49	0,4	26	1,0
juni	35	3,0	58	2,2	50	0,4	28	1,1
juli	41	3,5	54	2,0	49	0,4	26	1,0
augusti	49	4,2	53	2,0	45	0,3	25	0,9
september	66	5,6	52	2,0	48	0,4	23	0,9
oktober	69	5,9	58	2,2	50	0,4	25	0,9
november	56	4,7	58	2,2	54	0,4	22	0,8
december	53	4,5	58	2,2	56	0,4	21	0,8
2009								
januari	67	5,5	60	2,2	51	0,4	17	0,6
februari	80	6,6	62	2,2	56	0,4	19	0,7
<i>Förändr. feb. 2008 - feb. 2009, % -enh.</i>		<i>2,5</i>		<i>-0,5</i>		<i>0,1</i>		<i>-0,2</i>

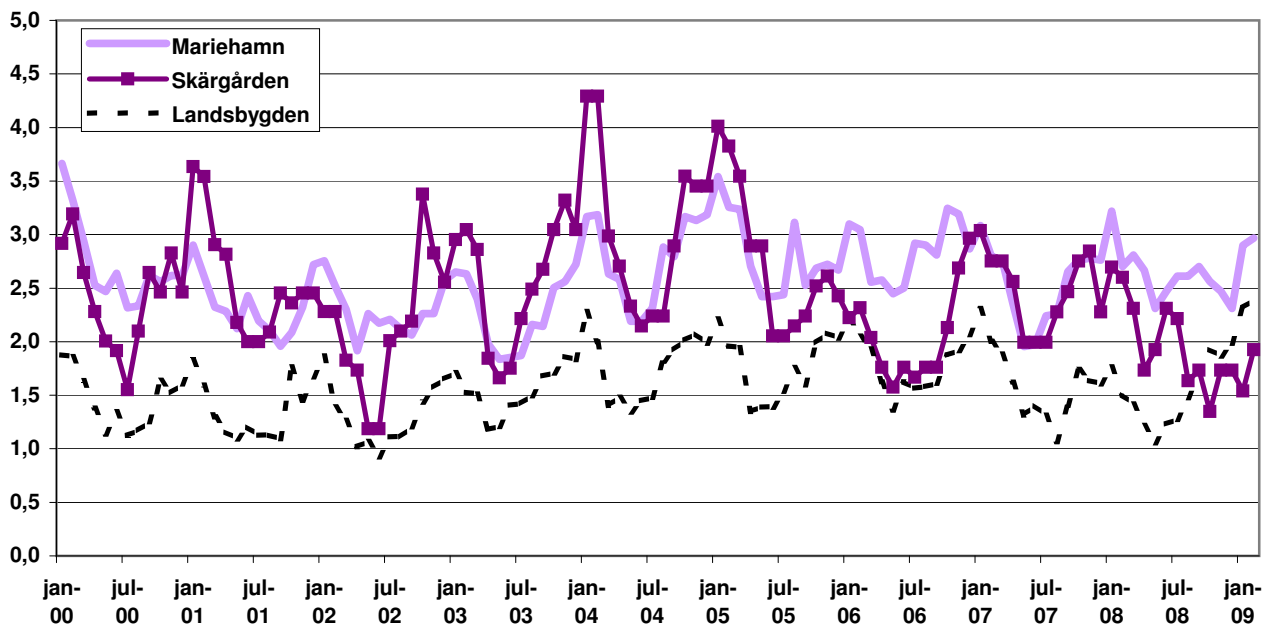
Figur 2: Antal öppet arbetslösa arbetssökande och lediga platser enligt yrke, februari 2009



Öppet arbetslösa per kommun, procent

	2007	2008	februari 2008	februari 2009	förändring feb. -08 - feb. -09, %-enh.
Brändö	4,1	3,6	4,7	2,6	-2,2
Eckerö	2,6	1,9	1,8	4,2	2,4
Finström	1,7	1,9	1,8	2,4	0,7
Föglö	1,7	0,5	0,4	0,4	0,0
Geta	2,4	2,4	2,9	4,3	1,4
Hammarland	1,8	1,4	1,4	2,8	1,4
Jomala	1,3	1,3	1,4	2,4	1,0
Kumlinge	0,6	0,9	0,6	1,3	0,6
Kökar	3,1	2,3	3,3	4,1	0,8
Lemland	1,5	1,3	0,8	1,7	0,8
Lumparland	0,9	0,6	-	1,0	1,0
Saltvik	1,5	1,6	2,1	1,8	-0,2
Sottunga	2,6	1,7	1,7	1,7	0,0
Sund	2,0	1,5	1,2	1,9	0,8
Vårdö	2,9	3,0	4,6	2,6	-2,1
Mariehamn	2,5	2,6	2,7	3,0	0,3
Landskomm.	1,7	1,6	1,6	2,3	0,7
-Landsbygden	1,6	1,5	1,5	2,4	0,9
-Skärgården	2,5	2,0	2,6	1,9	-0,7
Hela Åland	2,1	2,0	2,1	2,6	0,5

Figur 3: Regionala arbetslöshetsgrader (öppen arbetslöshet)



Arbets sökande efter utbildningsnivå och arbetsmarknadsstatus

Arbetsmarknadsstatus	Totalt	Utbildningsnivå							
		Lägre grund-nivå	Högre grund-nivå	Mellan-nivå	Lägsta högre nivå	Lägre högskole-nivå	Högre högskole-nivå	Forskar- utbildning	Okänd nivå
2006	782	81	220	322	66	48	24	3	18
2007	764	70	239	307	56	51	29	3	9
2008	653	67	178	272	52	42	26	2	14
2008									
februari	798	78	267	319	49	49	19	2	15
mars	769	72	247	310	54	48	22	1	15
april	655	68	186	267	50	49	20	2	13
maj	598	66	175	237	44	38	23	2	13
juni	591	61	146	251	50	47	23	-	13
juli	598	61	148	250	50	49	27	-	13
augusti	593	66	152	243	49	38	31	-	14
september	630	66	162	266	54	36	32	-	14
oktober	634	68	154	276	54	36	31	-	15
november	647	69	158	285	56	34	29	-	16
december	660	65	162	293	57	38	31	-	14
2009									
januari	712	70	185	321	52	38	29	-	17
februari	769	77	215	335	57	39	25	1	20
placerad	38	7	10	15	-	5	1	-	-
i arbete	160	16	34	72	18	8	7	1	4
arbetslös	342	31	94	162	22	15	12	-	6
permitterad	11	2	3	5	1	-	-	-	-
förkortad arbetsvecka	4	-	1	3	-	-	-	-	-
utanför arbetskraften	192	14	68	74	13	8	5	-	10
arbetspension	22	7	5	4	3	3	-	-	-

Fotnot: Årsmedeltalet för år 2006 gäller månaderna mars till och med december. I antalet sökande ingår även sökande bosatta utanför Åland.

Tillsatta platser efter tillsättnings tid (i dygn) och yrke

Yrke	Totalt	Antal dagar										
		0 - 3	4 - 7	8 - 14	15 - 21	22 - 28	29 - 42	43 - 60	61 - 90	91 - 180	Över 180	
2006	221	23	15	37	55	26	20	11	17	14	4	
2007	229	17	10	44	59	26	23	15	14	17	3	
2008	228	18	12	39	64	25	21	15	12	18	5	
2008												
februari	236	19	8	35	62	52	34	5	11	10	-	
mars	309	25	16	56	89	39	29	31	17	1	6	
april	327	24	17	36	71	28	40	34	24	39	14	
maj	321	25	21	71	70	29	21	22	28	33	1	
juni	246	22	12	42	76	15	21	7	9	34	8	
juli	246	19	9	30	58	23	26	34	12	30	5	
augusti	212	19	15	36	65	18	22	7	8	17	5	
september	174	13	14	43	51	14	15	10	6	7	1	
oktober	147	15	3	35	56	19	9	8	2	-	-	
november	134	7	8	19	49	23	12	6	5	4	1	
december	114	5	5	25	57	12	5	2	-	3	-	
2009												
januari	144	12	14	19	37	21	24	3	4	5	5	
februari	198	4	17	28	57	16	34	7	24	7	4	
tekn,naturvet,hum,konstnärl	9	1	-	1	4	2	-	1	-	-	-	
hälsovård,soc.arb	51	-	-	7	29	8	-	3	2	1	1	
administrativt,kontor	26	-	-	7	8	2	9	-	-	-	-	
kommersiellt arb	13	-	3	1	2	2	3	-	1	-	1	
jord-,skogsbruk,fiske	-	-	-	-	-	-	-	-	-	-	-	
transport,kommunikation	11	1	3	1	1	-	1	2	1	1	-	
husbyggnads-,anlägg.narb	1	-	-	1	-	-	-	-	-	-	-	
tillverkn/industri:metall,el,trä	5	-	-	-	-	-	1	-	-	2	2	
tillverkn/industri:livs,glas,plast	1	-	-	1	-	-	-	-	-	-	-	
service	81	2	11	9	13	2	20	1	20	3	-	
av dessa sjöarbetsplatser	29	1	13	1	9	-	1	2	1	1	-	

ÅS UP



Ålandsvägen 26
PB 1187

AX - 22 111 MARIEHAMN