

Jonas Karlsson, Ålands statistik- och utredningsbyrå
(tel. 018-25 581)

Arbetsmarknad 2014:1

4.2.2014

Casper Wrede, Ålands arbetsmarknads- och studieservicemyndighet
(tel. 018-25 316)

Arbetslöshetsituationen – januari 2014

Arbetslöshetsgraden 3,9 procent i januari

I januari sjönk den öppna arbetslöshetsgraden till 3,9 procent, en minskning med ca 0,2 procentenheter jämfört med januari ifjol då den var 4,1 procent. Den totala arbetslöshetsgraden (vilken inkluderar 38 personer i sysselsättningsåtgärder) uppgick till 4,2 procent, och var för de åländska männen 4,8 procent och för de åländska kvinnorna 3,5 procent. Arbetslöshetsgraden för ungdomar under 25 år var 6,8 procent, i januari ifjol var den 10,9 procent. Arbetslösheten för de 55 år fyllda var 3,1 procent, samma som i januari ifjol. Antalet långtidsarbetslösa (116 st) minskade något jämfört med januari ifjol (118 st), och utgör 0,8 procent av arbetskraften.

Arbetslöshetsgraden högst i Kökar

En regionvis jämförelse visar att arbetslöshetsgraden i Mariehamn ökade marginellt i januari till 5,0 procent, i januari ifjol var den 4,9 procent. På landsbygden sjönk arbetslöshetsgraden i januari till 3,2 procent (3,5 procent i januari ifjol) medan den i skärgården var i det närmaste oförändrad (3,4 procent). Bland de åländska kommunerna var arbetslöshetsgraden i januari högst i Kökar, med 7,5 procent, medan den var lägst i Lumparland, med 1,5 procent.

Antalet lediga platser fortsätter att minska

Antalet lediga platser var i januari 319 stycken (inklusive 191 sommarjobb och 17 platser utanför Åland), och det är hela 145 platser mindre än jämfört med situationen ett år tidigare. De lediga platserna i förhållande till antalet öppet arbetslösa var 56,6 procent i januari i år, vilket är 23,7 procentenheter mindre än januari ifjol. Det säsongrensade trendvärdet för den öppna arbetslösheten uppgick i januari till 3,4 procent och den totala arbetslösheten till 3,7 procent, de lediga platsernas andel av arbetslösa uppgick till 44,3 procent. Det totala antalet arbetssökande (inklusive andra än arbetslösa) uppgick till 1 036 st i slutet av januari vilket är 8 personer fler än ett år tidigare. Under januari månad tillsattes 117 st lediga platser, vilket är hela 46 platser färre än under januari ifjol. Av de tillsatta platserna tillsattes ca 51,3 procent inom tre veckor, jämfört med ca 60,1 procent i januari ifjol. Flest nyanställningar registrerades i yrkeskategorin service (med 55 st). Av samtliga tillsatta tjänster var endast 6 st sjöarbetsplatser.

Beskrivning av statistiken

Detta statistikmeddelande innehåller uppgifter om arbetslöshetsituationen på Åland den 1.2.2014. Statistikmeddelandet är framtaget i samarbete med Ålands arbetsmarknads- och studieservicemyndighet, som även bidrar med dataunderlag. Uppgifterna i meddelandet grundar sig på registerbaserad arbetsmarknadsstatistik och skiljer sig därmed från den statistik som till exempel Statistikcentralen publicerar som har de urvalsbaserade Arbetskraftsundersökningarna (AKU) som grund. Observera att uppgiften för den arbetsföra befolkningen justeras i januari varje år, år 2014 ökade antalet arbetsföra personer.

Arbetslösa, placerade genom åtgärder och lediga platser, antal

	Öppet arbetslösa, antal			Arbetslösa, antal totalt			Placerade gm åtgärder, tot.	Lediga platser
	Totalt	Kvinnor	Män	Totalt	Kvinnor	Män		
2012								
januari	486	210	276	524	222	302	38	277
februari	478	209	269	515	220	295	37	385
mars	421	183	238	474	201	273	53	322
april	381	161	220	437	177	260	56	282
maj	375	188	187	430	203	227	55	196
juni	389	194	195	430	205	225	41	174
juli	413	216	197	453	225	228	40	119
augusti	444	235	209	485	246	239	41	127
september	458	241	217	506	254	252	48	107
oktober	472	226	246	518	240	278	46	151
november	480	219	261	535	238	297	55	106
december	508	232	276	561	249	312	53	226
2013								
januari *	578	255	323	629	270	359	51	464
februari	576	253	323	626	268	358	50	509
mars	522	218	304	579	234	345	57	373
april	433	183	250	488	198	290	55	307
maj	407	186	221	455	201	254	48	200
juni	433	203	230	475	215	260	42	151
juli	477	223	254	519	234	285	42	167
augusti	459	213	246	503	225	278	44	139
september	493	229	264	542	242	300	49	117
oktober	520	237	283	571	249	322	51	92
november	533	241	292	585	254	331	52	107
december	566	259	307	613	269	344	47	138
2014								
januari	564	250	314	602	257	345	38	319
<i>Förändr. jan. 2013 – jan. 2014, antal</i>								
	-14	-5	-9	-27	-13	-14	-13	-145

Arbetslösa, placerade genom åtgärder och lediga platser, %

	Arbetslöshetsgrad (öppen), %			Total arbetslöshetsgrad, %			Placerade gm åtgärder, %	Lediga pl/ arbetslösa,%
	Totalt	Kvinnor	Män	Totalt	Kvinnor	Män		
2011	2,8	2,6	3,0	3,1	2,9	3,4	0,4	54,4
2012	3,1	2,9	3,3	3,5	3,1	3,8	0,3	47,0
2013	3,5	3,1	4,0	3,9	3,3	4,5	0,3	45,5
2012								
januari	3,4	2,9	4,0	3,7	3,1	4,3	0,3	57,0
februari	3,4	2,9	3,9	3,6	3,1	4,2	0,3	80,5
mars	3,0	2,6	3,4	3,4	2,8	3,9	0,4	76,5
april	2,7	2,2	3,1	3,1	2,5	3,7	0,4	74,0
maj	2,7	2,6	2,7	3,0	2,8	3,2	0,4	52,3
juni	2,7	2,7	2,8	3,0	2,9	3,2	0,3	44,7
juli	2,9	3,0	2,8	3,2	3,1	3,3	0,3	28,8
augusti	3,1	3,3	3,0	3,4	3,4	3,4	0,3	28,6
september	3,2	3,4	3,1	3,6	3,5	3,6	0,3	23,4
oktober	3,3	3,2	3,5	3,7	3,4	4,0	0,3	32,0
november	3,4	3,1	3,7	3,8	3,3	4,3	0,4	22,1
december	3,6	3,2	4,0	4,0	3,5	4,5	0,4	44,5
2013								
januari *	4,1	3,5	4,7	4,5	3,8	5,2	0,4	80,3
februari	4,1	3,5	4,7	4,4	3,7	5,2	0,4	88,4
mars	3,7	3,0	4,4	4,1	3,3	5,0	0,4	71,5
april	3,1	2,5	3,6	3,5	2,8	4,2	0,4	70,9
maj	2,9	2,6	3,2	3,2	2,8	3,7	0,3	49,1
juni	3,1	2,8	3,3	3,4	3,0	3,7	0,3	34,9
juli	3,4	3,1	3,7	3,7	3,3	4,1	0,3	35,0
augusti	3,2	3,0	3,5	3,6	3,1	4,0	0,3	30,3
september	3,5	3,2	3,8	3,8	3,4	4,3	0,3	23,7
oktober	3,7	3,3	4,1	4,0	3,5	4,6	0,4	17,7
november	3,8	3,3	4,2	4,1	3,5	4,8	0,4	20,1
december	4,0	3,6	4,4	4,3	3,7	5,0	0,3	24,4
2014								
januari	3,9	3,4	4,4	4,2	3,5	4,8	0,3	56,6
<i>Förändr. jan. 2013 – jan. 2014, % -enh.</i>								
	-0,2	-0,1	-0,2	-0,3	-0,2	-0,3	-0,1	-23,7

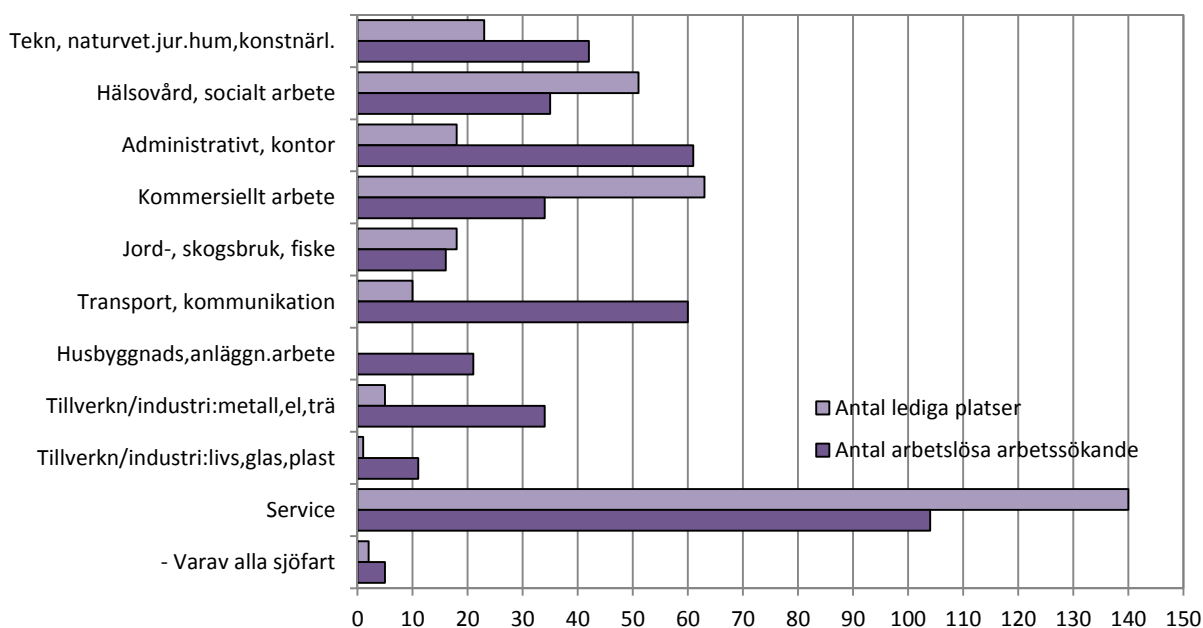
*) OBS - januari månads uppgifter gäller situationen den 18.2.2013, på grund av tekniska problem vid framtagningen av dataunderlag.

Arbetslöshetsgrader för särskilda kategorier av arbetskraften, % öppet arbetslösa

	Under 25 år		55 år och äldre		Långtidsarbetslösa totalt, 6 mån +		Långtidsarbetslösa, 55 år och äldre	
	Antal	Procent	Antal	Procent	Antal	Procent	Antal	Procent
2011	80	6,1	75	2,4	84	0,6	33	1,1
2012	91	7,0	80	2,5	97	0,7	34	1,1
2013	107	8,1	89	2,8	115	0,8	41	1,3
2012								
januari	120	9,3	83	2,6	75	0,5	28	0,9
februari	124	9,6	83	2,6	89	0,6	34	1,1
mars	90	6,9	78	2,5	108	0,8	40	1,3
april	75	5,8	67	2,1	112	0,8	39	1,2
maj	68	5,2	66	2,1	100	0,7	35	1,1
juni	77	5,9	68	2,1	94	0,7	35	1,1
juli	73	5,6	73	2,3	100	0,7	34	1,1
augusti	86	6,6	74	2,3	96	0,7	34	1,1
september	93	7,2	83	2,6	92	0,7	31	1,0
oktober	100	7,7	93	2,9	91	0,6	31	1,0
november	103	7,9	94	3,0	102	0,7	34	1,1
december	86	6,6	100	3,2	108	0,8	36	1,1
2013								
januari *	144	10,9	100	3,1	118	0,8	42	1,3
februari	141	10,6	101	3,2	120	0,8	41	1,3
mars	123	9,3	95	3,0	134	0,9	45	1,4
april	94	7,1	81	2,5	143	1,0	46	1,4
maj	70	5,3	68	2,1	122	0,9	38	1,2
juni	84	6,3	78	2,4	116	0,8	38	1,2
juli	86	6,5	84	2,6	117	0,8	38	1,2
augusti	87	6,6	88	2,8	107	0,8	38	1,2
september	114	8,6	86	2,7	101	0,7	40	1,3
oktober	109	8,2	93	2,9	91	0,6	37	1,2
november	114	8,6	94	2,9	97	0,7	40	1,3
december	114	8,6	98	3,1	117	0,8	44	1,4
2014								
januari	104	6,8	100	3,1	116	0,8	46	1,4
Förändr. jan. 2013 – jan. 2014, %-enh.		-4,1		0,0		0,0		0,1

*) OBS - januari månads uppgifter gäller situationen den 18.2.2013, på grund av tekniska problem vid framtagningen av dataunderlag.

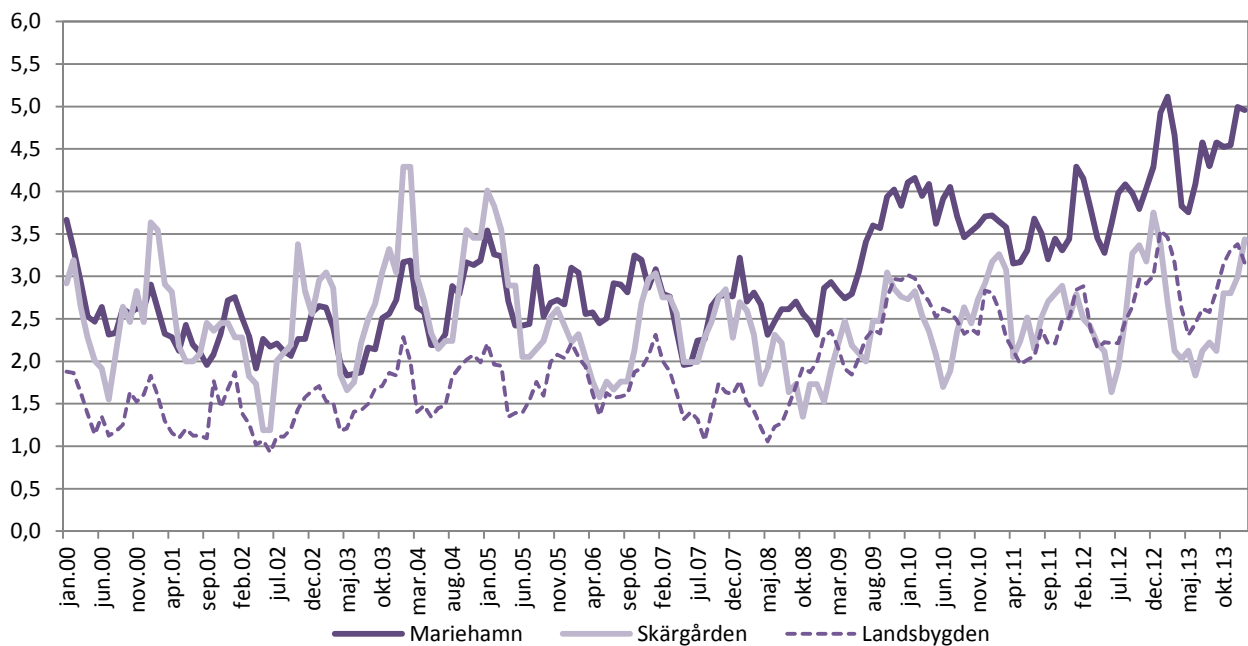
Figur 1: Antal öppet arbetslösa arbetssökande och lediga platser enligt yrke, januari 2014



Öppet arbetslösa per kommun, procent

	2011	2012	2013	jan. 2013	jan. 2014	förändring jan. 2013 – jan. 2014, %-enh.
Brändö	2,7	4,2	2,6	4,3	2,6	-1,7
Eckerö	4,7	4,4	4,2	5,7	3,7	-1,9
Finström	3,0	3,2	3,5	4,5	3,5	-1,0
Föglö	2,8	3,3	1,7	3,2	2,2	-1,1
Geta	3,6	3,2	4,9	4,0	6,1	2,1
Hammarland	2,3	2,8	3,6	3,8	4,2	0,4
Jomala	1,4	2,0	2,4	3,0	2,3	-0,8
Kumlinge	3,2	1,5	2,9	4,3	6,4	2,1
Kökar	2,8	1,6	3,9	2,6	7,5	4,9
Lemland	2,1	2,0	2,2	2,7	2,7	0,0
Lumparland	0,8	1,7	1,8	1,1	1,5	0,4
Saltvik	2,5	2,4	2,7	3,0	3,3	0,3
Sottunga	1,4	1,7	1,8	3,5	1,9	-1,6
Sund	2,0	2,8	3,2	4,2	4,2	0,0
Vårdö	2,2	1,8	2,3	2,1	2,1	0,0
Mariehamn	3,4	3,9	4,5	4,9	5,0	0,0
Landskomm.	2,3	2,6	2,9	3,5	3,2	-0,3
-Landsbygden	2,3	2,6	3,0	3,5	3,2	-0,4
-Skärgården	2,7	2,6	2,4	3,4	3,4	0,1
Hela Åland	2,8	3,1	3,5	4,1	3,9	-0,2

Figur 2: Regionala arbetslöshetsgrader år 2000-2014 (öppen arbetslöshet)



Arbetsökande efter utbildningsnivå och arbetsmarknadsstatus

Arbetsmarknadsstatus	Totalt	Utbildningsnivå							
		Lägre grundnivå	Högre grundnivå	Mellan- nivå	Lägsta högre nivå	Lägre högskole- nivå	Högre högskole- nivå	Forskar- utbildning	Okänd nivå
2011	837	54	218	387	75	51	31	3	19
2012	878	51	226	398	76	51	48	2	26
2013	948	54	242	419	74	62	56	3	39
2013									
januari *	1 028	49	268	492	78	50	54	3	34
februari	1 025	50	263	487	77	51	57	3	37
mars	1 001	51	265	467	78	48	56	2	34
april	915	52	243	411	77	50	50	2	30
maj	884	53	234	378	72	56	53	2	36
juni	853	54	223	357	71	66	48	3	31
juli	916	59	239	373	71	78	55	3	38
augusti	852	52	214	369	68	61	50	4	34
september	918	56	229	401	68	71	50	3	40
oktober	970	57	242	420	73	68	56	4	50
november	986	54	239	430	75	70	63	4	51
december	1 033	62	241	440	80	77	76	4	53
2014									
januari	1 036	62	241	450	88	70	71	4	50
placerad	38	4	12	20	2	-	-	-	-
i arbete	203	13	33	97	22	13	16	2	7
arbetslös	549	30	121	236	42	49	43	2	26
permitterad	16	2	4	8	1	-	-	-	1
förkortad arbetsvecka	5	-	1	3	-	-	1	-	-
utanför arbetskraften	120	9	39	48	13	4	3	-	4
arbetslöshetspension	3	-	-	2	1	-	-	-	-
i syss.främjande service	15	-	7	8	-	-	-	-	-
i utbildning	87	4	24	28	7	4	8	-	12

Fotnot: I antalet sökande ingår även sökande bosatta utanför Åland. Lägre grundnivå innefattar sedan januari 2013 även sådana som ej fullföljt en grundutbildning. Klassificering av arbetsmarknadsstatus har ändrats från början av år 2013.

*) OBS - januari månads uppgifter gäller situationen den 18.2.2013, på grund av tekniska problem vid framtagningen av dataunderlag.

Tillsatta platser efter tillsättningsstid (i dygn) och yrke

Yrke	Totalt	Antal dagar									
		0 -	4 -	8 -	15 -	22 -	29 -	43 -	61 -	91 -	Över
2011	179	8	10	31	49	20	22	12	13	12	2
2012	174	10	6	29	54	22	17	8	10	12	7
2013	188	6	9	36	49	23	20	14	21	10	2
2013											
januari *	163	7	22	44	25	17	31	6	5	5	1
februari	276	3	3	127	61	33	35	4	5	5	-
mars	381	5	6	42	81	48	40	40	98	14	7
april	328	10	8	43	83	45	45	35	36	20	3
maj	243	6	15	29	78	29	24	17	39	4	2
juni	172	4	6	22	51	18	8	13	16	34	-
juli	110	4	22	25	21	15	9	1	3	9	1
augusti	174	7	5	17	66	17	15	13	17	10	7
september	130	8	7	33	30	9	10	16	5	11	1
oktober	97	7	7	10	23	14	12	7	8	8	1
november	89	5	6	18	26	14	3	10	2	4	1
december	94	3	3	19	40	11	3	2	12	1	-
2014											
januari	117	7	7	13	33	22	28	2	1	3	1
tekn,naturvet,hum,konstnärl	3	-	-	-	3	-	-	-	-	-	-
hälsovård,soc.arb	24	-	-	2	13	4	3	-	-	1	1
administrativt,kontor	18	1	1	2	5	7	2	-	-	-	-
kommersiellt arb	4	-	1	1	-	-	1	-	-	1	-
jord-,skogsbruk,fiske	1	1	-	-	-	-	-	-	-	-	-
transport,kommunikation	9	2	3	2	1	-	1	-	-	-	-
husbyggnads-,anläggn.arb	2	1	1	-	-	-	-	-	-	-	-
tillverkn/industri:metall,el,trä	1	-	-	-	-	-	-	-	-	1	-
tillverkn/industri:livs,glas,plast	-	-	-	-	-	-	-	-	-	-	-
service	55	2	1	6	11	11	21	2	1	-	-
<i>av dessa sjöarbetsplatser</i>	6	2	2	1	-	1	-	-	-	-	-

*) OBS - januari månads uppgifter gäller situationen den 18.2.2013, på grund av tekniska problem vid framtagningen av dataunderlag.

ÅS
UP



Ålandsvägen 26
PB 1187
AX - 22 111 MARIEHAMN