

Jonas Karlsson, Ålands statistik- och utredningsbyrå  
(tel. 018-25581)

Arbetsmarknad 2012:2

2.3.2012

Casper Wrede, Ålands arbetsmarknads- och studieservicemyndighet  
(tel. 018-25316)

## Arbetslöshetsituationen – februari 2012

### Arbetslöshetsgraden 3,4 procent i februari

I februari ökade den öppna arbetslöshetsgraden till 3,4 procent, jämfört med februari ifjol då den var 3,1 procent. Den totala arbetslöshetsgraden (vilken inkluderar 37 personer i sysselsättningsåtgärder) uppgick till 3,6 procent, och den var 1,1 procentenheter högre för de åländska männen (4,2 procent) än för kvinnorna (3,1 procent). Arbetslöshetsgraden för ungdomar under 25 år (9,6 procent) var 3,6 procentenheter högre än i februari ifjol. Arbetslösheten för de 55 år fyllda (2,6 procent) var 0,3 procentenheter lägre i februari i år jämfört med februari ifjol. Antalet långtidsarbetslösa (89 st) minskade med 15 personer jämfört med februari ifjol, och utgör 0,6 procent av arbetskraften.

### Arbetslöshetsgraden ökar i Mariehamn

En regionvis jämförelse visar att arbetslöshetsgraden i Mariehamn ökade i februari till 4,2 procent, i februari ifjol var den 3,6 procent. På landsbygden ökade arbetslöshetsgraden i februari till 2,9 procent (2,6 procent i februari ifjol) och i skärgården sjönk den till 2,5 procent (3,3 procent i februari ifjol). Bland de åländska kommunerna var arbetslöshetsgraden i februari högst i Eckerö med 6,4 procent och lägst i Kumlinge med 1,2 procent.

### Antalet lediga platser ökar

Antalet lediga platser var i februari 385 stycken, och det är 39 platser mer jämfört med situationen ett år tidigare. Av de lediga platserna är en stor del sommarvikariat, 215 st (i februari ifjol 185 st). De lediga platserna i förhållande till antalet öppet arbetslösa var ca 81 procent i februari i år, vilket var 1,7 procentenheter högre än i februari ifjol. Det säsongrensade trendvärdet för den öppna arbetslösheten uppgick i februari till 3,1 procent och den totala arbetslösheten till 3,3 procent, de lediga platsernas andel av arbetslösa uppgick till 51,8 procent. Det totala antalet arbetssökande (inklusive andra än arbetslösa) uppgick till 917 st i slutet av februari vilket är 12 personer fler än ett år tidigare. Under februari månad tillsattes 152 st lediga platser, vilket är 5 platser fler än under februari ifjol. Av de tillsatta platserna tillsattes ca 59 procent inom tre veckor, jämfört med ca 60 procent i februari ifjol. Flest nyanställningar registrerades i yrkeskategorin hälsovård och socialt arbete (50 st). Av samtliga tillsatta tjänster var 2 st sjoarbetsplatser.

### Beskrivning av statistiken

Detta statistikmeddelande innehåller uppgifter om arbetslöshetsituationen på Åland den 1.3.2012. Statistikmeddelandet är framtaget i samarbete med Ålands arbetsmarknads- och studieservicemyndighet, som även bidrar med dataunderlag. Uppgifterna i meddelandet grundar sig på registerbaserad arbetsmarknadsstatistik och skiljer sig därmed från den statistik som till exempel Statistikcentralen publicerar som har de urvalsbaserade Arbetskraftsundersökningarna (AKU) som grund.

**Arbetslösa, placerade genom åtgärder och lediga platser, antal**

	Öppet arbetslösa, antal			Arbetslösa, antal totalt			Placerade gm åtgärder, tot.	Lediga platser
	Totalt	Kvinnor	Män	Totalt	Kvinnor	Män		
<b>2010</b>								
februari	479	213	266	524	230	294	45	267
mars	453	198	255	519	220	299	66	230
april	451	217	234	522	239	283	71	216
maj	408	205	203	475	224	251	67	144
juni	428	236	192	470	246	224	42	131
juli	435	226	209	471	238	233	36	138
augusti	413	216	197	450	229	221	37	165
september	391	207	184	437	225	212	46	119
oktober	397	199	198	448	221	227	51	104
november	400	198	202	455	223	232	55	104
december	444	219	225	500	243	257	56	97
<b>2011</b>								
januari	457	220	237	510	248	262	53	251
februari	439	200	239	502	235	267	63	346
mars	409	174	235	469	210	259	60	319
april	362	157	205	423	192	231	61	293
maj	353	164	189	412	195	217	59	276
juni	368	178	190	408	194	214	40	199
juli	389	189	200	426	204	222	37	151
augusti	406	195	211	449	214	235	43	166
september	378	174	204	427	194	233	49	144
oktober	393	190	203	441	211	230	48	126
november	406	192	214	455	211	244	49	151
december	412	190	222	460	209	251	48	166
<b>2012</b>								
januari	486	210	276	524	222	302	38	277
<b>februari</b>	<b>478</b>	<b>209</b>	<b>269</b>	<b>515</b>	<b>220</b>	<b>295</b>	<b>37</b>	<b>385</b>
<i>Förändr. feb. 2011 - feb. 2012, antal</i>	<b>39</b>	<b>9</b>	<b>30</b>	<b>13</b>	<b>-15</b>	<b>28</b>	<b>-26</b>	<b>39</b>

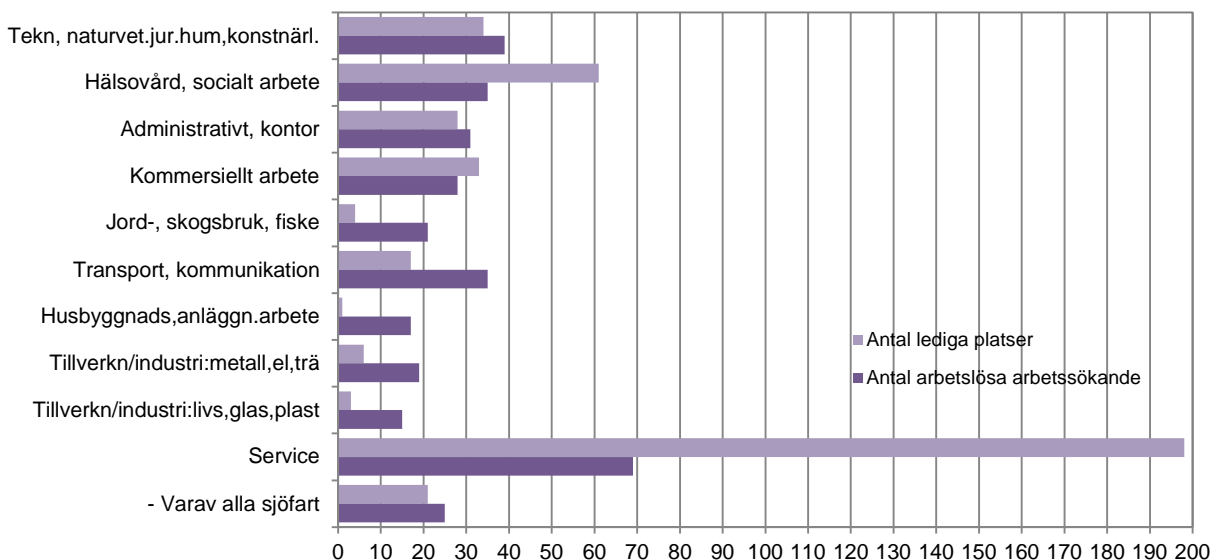
**Arbetslösa, placerade genom åtgärder och lediga platser, %**

	Arbetslöshetsgrad (öppen), %			Total arbetslöshetsgrad, %			Placerade gm åtgärder, %	Lediga pl/ arbetslösa, %
	Totalt	Kvinnor	Män	Totalt	Kvinnor	Män		
<b>2009</b>	<b>2,7</b>	<b>2,5</b>	<b>2,9</b>	<b>3,0</b>	<b>2,7</b>	<b>3,3</b>	<b>0,3</b>	<b>51,6</b>
<b>2010</b>	<b>3,1</b>	<b>3,1</b>	<b>3,1</b>	<b>3,5</b>	<b>3,3</b>	<b>3,6</b>	<b>0,4</b>	<b>36,9</b>
<b>2011</b>	<b>2,8</b>	<b>2,6</b>	<b>3,0</b>	<b>3,1</b>	<b>2,9</b>	<b>3,4</b>	<b>0,4</b>	<b>54,4</b>
<b>2010</b>								
februari	3,5	3,1	3,8	3,8	3,3	4,2	0,3	55,7
mars	3,3	2,9	3,7	3,7	3,2	4,3	0,5	50,8
april	3,3	3,1	3,4	3,8	3,5	4,1	0,5	47,9
maj	2,9	3,0	2,9	3,4	3,2	3,6	0,5	35,3
juni	3,1	3,4	2,8	3,4	3,6	3,2	0,3	30,6
juli	3,1	3,3	3,0	3,4	3,5	3,3	0,3	31,7
augusti	3,0	3,1	2,8	3,2	3,3	3,2	0,3	40,0
september	2,8	3,0	2,6	3,1	3,3	3,0	0,3	30,4
oktober	2,9	2,9	2,8	3,2	3,2	3,3	0,4	26,2
november	2,9	2,9	2,9	3,3	3,2	3,3	0,4	26,0
december	3,2	3,2	3,2	3,6	3,5	3,7	0,4	21,8
<b>2011</b>								
januari	3,2	3,1	3,3	3,6	3,5	3,7	0,4	54,9
februari	3,1	2,8	3,4	3,5	3,3	3,8	0,4	78,8
mars	2,9	2,4	3,3	3,3	2,9	3,7	0,4	78,0
april	2,5	2,2	2,9	3,0	2,7	3,3	0,4	80,9
maj	2,5	2,3	2,7	2,9	2,7	3,1	0,4	78,2
juni	2,6	2,5	2,7	2,9	2,7	3,0	0,3	54,1
juli	2,7	2,6	2,8	3,0	2,8	3,1	0,3	38,8
augusti	2,8	2,7	3,0	3,2	3,0	3,3	0,3	40,9
september	2,7	2,4	2,9	3,0	2,7	3,3	0,3	38,1
oktober	2,8	2,7	2,9	3,1	2,9	3,2	0,3	32,1
november	2,8	2,7	3,0	3,2	2,9	3,4	0,3	37,2
december	2,9	2,7	3,1	3,2	2,9	3,5	0,3	40,3
<b>2012</b>								
januari	3,4	2,9	4,0	3,7	3,1	4,3	0,3	57,0
<b>februari</b>	<b>3,4</b>	<b>2,9</b>	<b>3,9</b>	<b>3,6</b>	<b>3,1</b>	<b>4,2</b>	<b>0,3</b>	<b>80,5</b>
<i>Förändr. feb. 2011 - feb. 2012, % -enh.</i>	<b>0,3</b>	<b>0,1</b>	<b>0,5</b>	<b>0,1</b>	<b>-0,2</b>	<b>0,5</b>	<b>-0,2</b>	<b>1,7</b>

## Arbetslöshetsgrader för särskilda kategorier av arbetskraften, % öppet arbetslösa

	Under 25 år		55 år och äldre		Långtidsarbetslösa totalt, 6 mån +		Långtidsarbetslösa, 55 år och äldre	
	Antal	Procent	Antal	Procent	Antal	Procent	Antal	Procent
<b>2009</b>	<b>79</b>	<b>6,5</b>	<b>67</b>	<b>2,4</b>	<b>69</b>	<b>0,5</b>	<b>23</b>	<b>0,8</b>
<b>2010</b>	<b>94</b>	<b>7,7</b>	<b>86</b>	<b>2,9</b>	<b>102</b>	<b>0,7</b>	<b>38</b>	<b>1,3</b>
<b>2011</b>	<b>80</b>	<b>6,1</b>	<b>75</b>	<b>2,4</b>	<b>84</b>	<b>0,6</b>	<b>33</b>	<b>1,1</b>
<b>2010</b>								
februari	115	9,4	89	3,0	109	0,8	29	1,0
mars	91	7,5	84	2,9	112	0,8	31	1,1
april	82	6,7	85	2,9	117	0,8	35	1,2
maj	73	6,0	83	2,8	113	0,8	39	1,3
juni	90	7,4	88	3,0	110	0,8	38	1,3
juli	85	7,0	87	3,0	111	0,8	42	1,4
augusti	83	6,8	82	2,8	102	0,7	41	1,4
september	92	7,5	85	2,9	90	0,6	41	1,4
oktober	98	8,0	84	2,9	81	0,6	40	1,4
november	89	7,3	87	3,0	86	0,6	43	1,5
december	98	8,0	93	3,2	96	0,7	44	1,5
<b>2011</b>								
januari	93	7,1	84	2,7	98	0,7	43	1,4
februari	78	5,9	91	2,9	104	0,7	41	1,3
mars	69	5,3	83	2,7	108	0,8	42	1,3
april	65	4,9	74	2,4	105	0,7	42	1,3
maj	61	4,6	68	2,2	96	0,7	33	1,1
juni	69	5,3	66	2,1	87	0,6	31	1,0
juli	75	5,7	74	2,4	85	0,6	30	1,0
augusti	93	7,1	75	2,4	76	0,5	29	0,9
september	83	6,3	67	2,1	60	0,4	26	0,8
oktober	89	6,8	71	2,3	59	0,4	27	0,9
november	92	7,0	73	2,3	64	0,4	27	0,9
december	88	6,7	77	2,5	71	0,5	29	0,9
<b>2012</b>								
januari	120	9,3	83	2,6	75	0,5	28	0,9
februari	<b>124</b>	<b>9,6</b>	<b>83</b>	<b>2,6</b>	<b>89</b>	<b>0,6</b>	<b>34</b>	<b>1,1</b>
<b>Förändr. feb. 2011 - feb. 2012, % -enh.</b>		<b>3,6</b>		<b>-0,3</b>		<b>-0,1</b>		<b>-0,2</b>

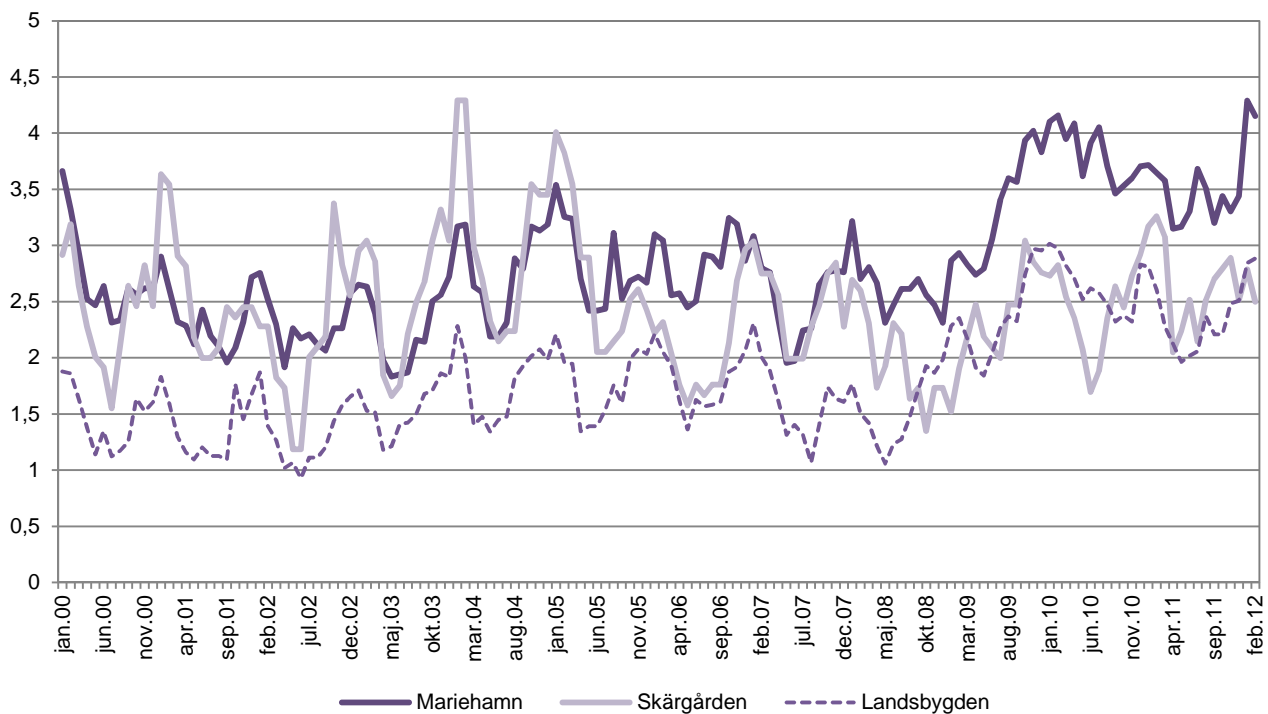
Figur 1: Antal öppet arbetslösa arbetssökande och lediga platser enligt yrke, februari 2012



## Öppet arbetslösa per kommun, procent

	2009	2010	2011	feb 2011	feb 2012	förändring feb. -12 - feb. -11, %-enh.
Brändö	3,0	3,0	2,7	<b>3,2</b>	<b>3,7</b>	0,6
Eckerö	4,0	4,8	4,7	<b>7,1</b>	<b>6,4</b>	-0,7
Finström	2,7	3,4	3,0	<b>3,4</b>	<b>3,3</b>	-0,1
Föglö	1,0	2,0	2,8	<b>2,9</b>	<b>3,5</b>	0,6
Geta	3,8	3,6	3,6	<b>3,9</b>	<b>2,3</b>	-1,6
Hammarland	2,1	2,4	2,3	<b>2,3</b>	<b>3,4</b>	1,1
Jomala	2,0	2,0	1,4	<b>1,5</b>	<b>1,9</b>	0,3
Kumlinge	1,8	2,6	3,2	<b>5,2</b>	<b>1,2</b>	-4,0
Kökar	3,2	2,7	2,8	<b>2,6</b>	<b>1,9</b>	-0,8
Lemland	2,1	2,1	2,1	<b>2,2</b>	<b>2,7</b>	0,5
Lumparland	1,2	1,5	0,8	<b>1,6</b>	<b>3,3</b>	1,7
Saltvik	2,0	2,4	2,5	<b>2,7</b>	<b>2,7</b>	-0,0
Sottunga	3,1	2,0	1,4	<b>0,0</b>	<b>1,5</b>	1,5
Sund	2,6	2,9	2,0	<b>1,9</b>	<b>3,1</b>	1,3
Vårdö	3,0	2,2	2,2	<b>3,5</b>	<b>1,5</b>	-2,0
Mariehamn	3,3	3,8	3,4	<b>3,6</b>	<b>4,2</b>	0,5
Landskomm.	2,4	2,6	2,3	<b>2,7</b>	<b>2,8</b>	0,1
-Landsbygden	2,4	2,6	2,3	<b>2,6</b>	<b>2,9</b>	0,3
-Skärgården	2,3	2,4	2,7	<b>3,3</b>	<b>2,5</b>	-0,8
<b>Hela Åland</b>	<b>2,7</b>	<b>3,1</b>	<b>2,8</b>	<b>3,1</b>	<b>3,4</b>	<b>0,3</b>

Figur 2: Regionala arbetslöshetsgrader (öppen arbetslöshet)



## Arbetssökande efter utbildningsnivå och arbetsmarknadsstatus

Arbetsmarknadsstatus	Totalt	Utbildningsnivå							
		Lägre grund-nivå	Högre grund-nivå	Mellan-nivå	Lägsta högre nivå	Lägre högskole-nivå	Högre högskole-nivå	Forskar-utbildning	Okänd nivå
<b>2009</b>	<b>784</b>	<b>73</b>	<b>194</b>	<b>352</b>	<b>64</b>	<b>47</b>	<b>34</b>	<b>2</b>	<b>20</b>
<b>2010</b>	<b>862</b>	<b>68</b>	<b>215</b>	<b>400</b>	<b>78</b>	<b>45</b>	<b>32</b>	<b>4</b>	<b>20</b>
<b>2011</b>	<b>837</b>	<b>54</b>	<b>218</b>	<b>387</b>	<b>75</b>	<b>51</b>	<b>31</b>	<b>3</b>	<b>19</b>
<b>2011</b>									
februari	905	59	247	421	81	45	32	3	17
mars	895	57	248	408	81	50	32	2	17
april	853	55	245	369	76	55	31	3	19
maj	810	53	213	364	73	53	32	2	20
juni	774	50	197	336	75	60	33	3	20
juli	792	51	197	353	74	60	35	3	19
augusti	813	55	207	378	73	50	29	3	18
september	807	52	194	389	69	49	29	3	22
oktober	815	50	203	391	73	48	31	2	17
november	828	52	207	401	74	47	28	-	19
december	844	52	216	394	71	57	33	-	21
<b>2012</b>									
januari	902	57	240	417	78	47	39	1	23
<b>februari</b>	<b>917</b>	<b>56</b>	<b>249</b>	<b>418</b>	<b>78</b>	<b>47</b>	<b>45</b>	<b>1</b>	<b>23</b>
placerad i arbete	37	3	12	18	2	1	1	-	-
arbetslös	165	11	26	79	25	14	7	-	3
permitterad	461	29	137	210	28	22	25	1	9
förförkortad arbetsvecka utanför arbetskraften	17	2	3	8	1	-	3	-	-
arbetspension	5	-	1	3	-	-	1	-	-
	218	8	69	96	17	9	8	-	11
	14	3	1	4	5	1	-	-	-

Fotnot: I antalet sökande ingår även sökande bosatta utanför Åland.

## Tillsatta platser efter tillsättningsstid (i dygn) och yrke

Yrke	Totalt	Antal dagar										
		0 - 3	4 - 7	8 - 14	15 - 21	22 - 28	29 - 42	43 - 60	61 - 90	91 - 180	Over 180	
<b>2009</b>	<b>158</b>	<b>9</b>	<b>10</b>	<b>23</b>	<b>44</b>	<b>19</b>	<b>20</b>	<b>10</b>	<b>9</b>	<b>12</b>	<b>4</b>	
<b>2010</b>	<b>153</b>	<b>9</b>	<b>9</b>	<b>26</b>	<b>42</b>	<b>15</b>	<b>21</b>	<b>12</b>	<b>9</b>	<b>9</b>	<b>2</b>	
<b>2011</b>	<b>179</b>	<b>8</b>	<b>10</b>	<b>31</b>	<b>49</b>	<b>20</b>	<b>22</b>	<b>12</b>	<b>13</b>	<b>12</b>	<b>2</b>	
<b>2011</b>												
februari	147	4	3	17	64	24	19	6	5	5	-	
mars	271	7	8	28	57	62	41	52	8	2	6	
april	228	6	16	26	62	19	28	20	35	16	-	
maj	291	11	16	88	75	13	21	16	34	15	2	
juni	246	6	8	45	61	15	27	20	23	38	3	
juli	138	4	5	12	25	16	31	6	14	25	-	
augusti	191	7	10	51	37	19	26	13	21	5	2	
september	157	9	10	21	57	20	25	1	4	7	3	
oktober	130	12	7	30	36	13	13	3	5	11	-	
november	145	14	10	19	49	21	8	2	4	13	5	
december	99	12	3	21	31	10	14	2	2	4	-	
<b>2012</b>												
januari	154	12	7	32	50	12	18	3	5	11	4	
<b>februari</b>	<b>152</b>	<b>7</b>	<b>1</b>	<b>22</b>	<b>59</b>	<b>28</b>	<b>15</b>	<b>9</b>	<b>1</b>	<b>10</b>	<b>-</b>	
tekn., naturvet., hum., konstnärl.	19	-	-	4	11	2	-	1	-	1	-	
hälsovård, soc. arb.	50	1	-	4	27	15	2	-	1	-	-	
administrativt, kontor	15	-	-	-	8	5	1	1	-	-	-	
kommersiellt arb.	11	2	-	2	4	2	-	1	-	-	-	
jord-, skogsbruk, fiske	2	-	-	-	1	-	1	-	-	-	-	
transport, kommunikation	11	1	-	4	-	-	6	-	-	-	-	
husbyggnads-, anläggning, arb.	10	-	-	2	-	-	-	-	-	8	-	
tillverkn./industri: metall, el, trä	4	1	-	-	2	1	-	-	-	-	-	
tillverkn./industri: livs, glas, plast	5	-	-	1	1	-	1	2	-	-	-	
service	25	2	1	5	5	3	4	4	-	1	-	
av dessa sjöarbetsplatser	2	1	-	1	-	-	-	-	-	-	-	

# ÅS UP



Ålandsvägen 26  
PB 1187  
AX - 22 111 MARIEHAMN