

Jonas Karlsson, Ålands statistik- och utredningsbyrå  
(tel. 018-25 581)

Arbetsmarknad 2015:2

3.3.2015

Casper Wrede, Ålands arbetsmarknads- och studieservicemyndighet  
(tel. 018-25 115)

## Arbetslöshetsituationen – februari 2015

### Arbetslöshetsgraden 4,2 procent i februari

I februari var den öppna arbetslöshetsgraden i genomsnitt 4,2 procent, i februari ifjol var den öppna arbetslöshetsgraden 4,1 procent. Den totala arbetslöshetsgraden (vilken inkluderar 40 personer i sysselsättningsåtgärder) uppgick till 4,5 procent, och var för de åländska männen 5,2 procent och för de åländska kvinnorna 3,8 procent. Arbetslöshetsgraden för ungdomar under 25 år var 7,7 procent, i februari ifjol var den 8,2 procent. Arbetslösheten för de 55 år fyllda var 3,8 procent, i februari ifjol var andelen 3,1 procent. Antalet långtidsarbetslösa (172 st) ökade märkbart jämfört med februari ifjol (140 st), och utgör 1,2 procent av arbetskraften (1,0 procent ifjol).

### Arbetslöshetsgraden sjönk både i Mariehamn och i skärgården

En regionvis jämförelse visar att arbetslöshetsgraden i Mariehamn sjönk i februari till 5,2 procent, i februari ifjol var den 5,3 procent. På landsbygden var arbetslöshetsgraden i februari 3,6 procent (3,2 procent i februari ifjol) medan den i skärgården sjönk till 3,1 procent (3,7 procent i februari ifjol). Bland de åländska kommunerna var arbetslöshetsgraden i februari högst i Kökar (med 6,7 procent) medan det fortsättningsvis inte fanns några arbetslösa i Sottunga.

### Antalet lediga platser ökade

Antalet lediga platser var i februari 413 stycken (inklusive 219 sommarjobb och 63 platser utanför Åland), och det är 37 platser fler än jämfört med situationen ett år tidigare. De lediga platserna i förhållande till antalet öppet arbetslösa var 67,5 procent i februari i år, vilket är 3,9 procentenheter högre än februari ifjol. Det säsongrensade trendvärdet för den öppna arbetslösheten uppgick i februari till 3,9 procent och den totala arbetslösheten till 4,2 procent, de lediga platsernas andel av arbetslösa uppgick till 39,1 procent. Det totala antalet arbetssökande (inklusive andra än arbetslösa) uppgick till 1 119 st i slutet av februari vilket är 71 personer fler än ett år tidigare. Under februari månad tillsattes 230 st lediga platser, vilket är fem platser fler än under februari ifjol. Av de tillsatta platserna tillsattes ca 66,5 procent inom tre veckor, jämfört med ca 50,2 procent i februari ifjol. Flest nyanställningar registrerades i yrkesgruppen *service- och försäljningspersonal* (med 76 st).

### Beskrivning av statistiken

Detta statistikmeddelande innehåller uppgifter om arbetslöshetsituationen på Åland den 1.3.2015. Statistikmeddelandet är framtaget i samarbete med Ålands arbetsmarknads- och studieservicemyndighet, som även bidrar med dataunderlag. Uppgifterna i meddelandet grundar sig på registerbaserad arbetsmarknadsstatistik och skiljer sig därmed från den statistik som till exempel Statistikcentralen publicerar som har de urvalsbaserade Arbetskraftsundersökningarna (AKU) som grund. Observera att yrkesindelningen från och med juni 2014 följer den internationella yrkesklassificeringen ISCO, och följaktligen inte är jämförbar med tidigare publicerade uppgifter.

**Arbetslösa, placerade genom åtgärder och lediga platser, antal**

	Öppet arbetslösa, antal			Arbetslösa, antal totalt			Placerade gm åtgärder, tot.	Lediga platser
	Totalt	Kvinnor	Män	Totalt	Kvinnor	Män		
<b>2013</b>								
februari	576	253	323	626	268	358	50	509
mars	522	218	304	579	234	345	57	373
april	433	183	250	488	198	290	55	307
maj	407	186	221	455	201	254	48	200
juni	433	203	230	475	215	260	42	151
juli	477	223	254	519	234	285	42	167
augusti	459	213	246	503	225	278	44	139
september	493	229	264	542	242	300	49	117
oktober	520	237	283	571	249	322	51	92
november	533	241	292	585	254	331	52	107
december	566	259	307	613	269	344	47	138
<b>2014</b>								
januari	564	250	314	602	257	345	38	319
februari	591	261	330	630	269	361	39	376
mars	590	268	322	625	276	349	35	342
april	580	256	324	620	263	357	40	334
maj	530	244	286	571	252	319	41	209
juni	571	278	293	606	286	320	35	139
juli	585	289	296	616	294	322	31	153
augusti	566	267	299	596	273	323	30	134
september	561	264	297	592	270	322	31	113
oktober	579	262	317	612	268	344	33	121
november	592	276	316	626	282	344	34	89
december	635	304	331	669	309	360	34	116
<b>2015</b>								
januari	630	296	334	663	303	360	33	309
<b>februari</b>	<b>612</b>	<b>270</b>	<b>342</b>	<b>652</b>	<b>278</b>	<b>374</b>	<b>40</b>	<b>413</b>
<i>Förändr. feb. 2014 – feb. 2015, antal</i>	<i>21</i>	<i>9</i>	<i>12</i>	<i>22</i>	<i>9</i>	<i>13</i>	<i>1</i>	<i>37</i>

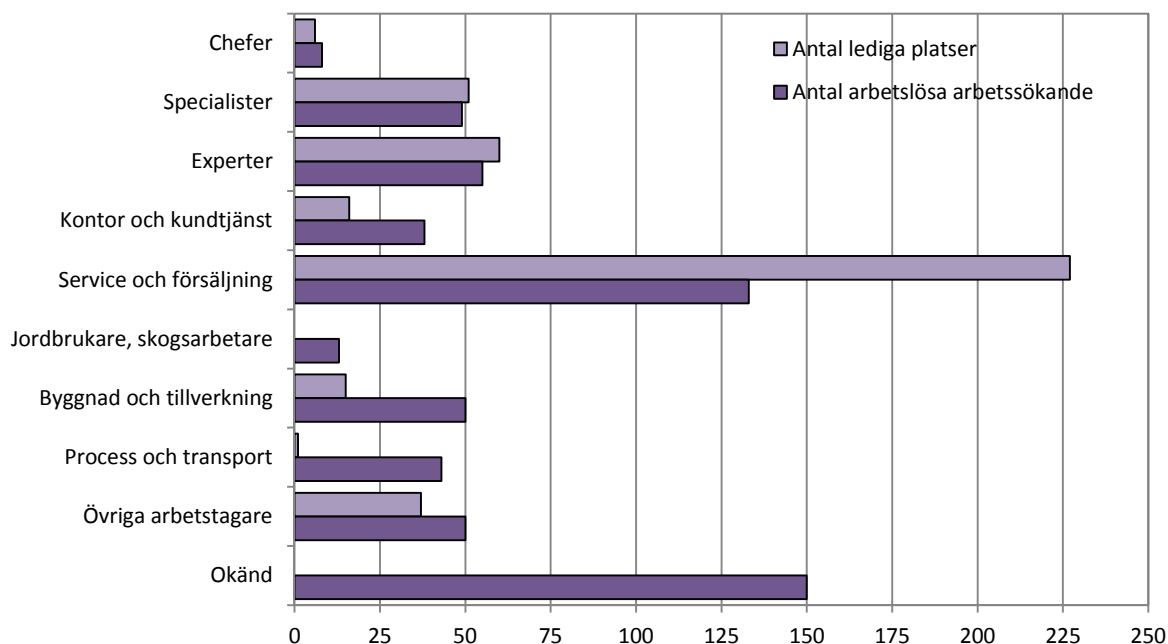
**Arbetslösa, placerade genom åtgärder och lediga platser, %**

	Arbetslöshetsgrad (öppen), %			Total arbetslöshetsgrad, %			Placerade gm åtgärder, %	Lediga pl/ arbetslösa, %
	Totalt	Kvinnor	Män	Totalt	Kvinnor	Män		
<b>2012</b>	<b>3,1</b>	<b>2,9</b>	<b>3,3</b>	<b>3,5</b>	<b>3,1</b>	<b>3,8</b>	<b>0,3</b>	<b>47,0</b>
<b>2013</b>	<b>3,5</b>	<b>3,1</b>	<b>4,0</b>	<b>3,9</b>	<b>3,3</b>	<b>4,5</b>	<b>0,3</b>	<b>45,5</b>
<b>2014</b>	<b>4,0</b>	<b>3,7</b>	<b>4,4</b>	<b>4,3</b>	<b>3,8</b>	<b>4,8</b>	<b>0,2</b>	<b>35,3</b>
<b>2013</b>								
februari	4,1	3,5	4,7	4,4	3,7	5,2	0,4	88,4
mars	3,7	3,0	4,4	4,1	3,3	5,0	0,4	71,5
april	3,1	2,5	3,6	3,5	2,8	4,2	0,4	70,9
maj	2,9	2,6	3,2	3,2	2,8	3,7	0,3	49,1
juni	3,1	2,8	3,3	3,4	3,0	3,7	0,3	34,9
juli	3,4	3,1	3,7	3,7	3,3	4,1	0,3	35,0
augusti	3,2	3,0	3,5	3,6	3,1	4,0	0,3	30,3
september	3,5	3,2	3,8	3,8	3,4	4,3	0,3	23,7
oktober	3,7	3,3	4,1	4,0	3,5	4,6	0,4	17,7
november	3,8	3,3	4,2	4,1	3,5	4,8	0,4	20,1
december	4,0	3,6	4,4	4,3	3,7	5,0	0,3	24,4
<b>2014</b>								
januari	3,9	3,4	4,4	4,2	3,5	4,8	0,3	56,6
februari	4,1	3,6	4,6	4,4	3,7	5,1	0,3	63,6
mars	4,1	3,7	4,5	4,3	3,8	4,9	0,2	58,0
april	4,0	3,5	4,5	4,3	3,6	5,0	0,3	57,6
maj	3,7	3,3	4,0	4,0	3,5	4,5	0,3	39,4
juni	4,0	3,8	4,1	4,2	3,9	4,5	0,2	24,3
juli	4,1	4,0	4,2	4,3	4,0	4,5	0,2	26,2
augusti	3,9	3,7	4,2	4,1	3,7	4,5	0,2	23,7
september	3,9	3,6	4,2	4,1	3,7	4,5	0,2	20,1
oktober	4,0	3,6	4,5	4,2	3,7	4,8	0,2	20,9
november	4,1	3,8	4,4	4,3	3,9	4,8	0,2	15,0
december	4,4	4,2	4,6	4,6	4,2	5,1	0,2	18,3
<b>2015</b>								
januari	4,4	4,0	4,7	4,6	4,1	5,0	0,2	49,0
<b>februari</b>	<b>4,2</b>	<b>3,7</b>	<b>4,8</b>	<b>4,5</b>	<b>3,8</b>	<b>5,2</b>	<b>0,3</b>	<b>67,5</b>
<i>Förändr. feb. 2014 – feb. 2015, %-enh.</i>	<i>0,1</i>	<i>0,1</i>	<i>0,2</i>	<i>0,1</i>	<i>0,1</i>	<i>0,2</i>	<i>0,0</i>	<i>3,9</i>

## Arbetslöshetsgrader för särskilda kategorier av arbetskraften, % öppet arbetslösa

	Under 25 år		55 år och äldre		Långtidsarbetslösa totalt, 6 mån +		Långtidsarbetslösa, 55 år och äldre	
	Antal	Procent	Antal	Procent	Antal	Procent	Antal	Procent
<b>2012</b>	<b>91</b>	<b>7,0</b>	<b>80</b>	<b>2,5</b>	<b>97</b>	<b>0,7</b>	<b>34</b>	<b>1,1</b>
<b>2013</b>	<b>107</b>	<b>8,1</b>	<b>89</b>	<b>2,8</b>	<b>115</b>	<b>0,8</b>	<b>41</b>	<b>1,3</b>
<b>2014</b>	<b>110</b>	<b>7,2</b>	<b>107</b>	<b>3,3</b>	<b>154</b>	<b>1,1</b>	<b>55</b>	<b>1,7</b>
<b>2013</b>								
februari	141	10,6	101	3,2	120	0,8	41	1,3
mars	123	9,3	95	3,0	134	0,9	45	1,4
april	94	7,1	81	2,5	143	1,0	46	1,4
maj	70	5,3	68	2,1	122	0,9	38	1,2
juni	84	6,3	78	2,4	116	0,8	38	1,2
juli	86	6,5	84	2,6	117	0,8	38	1,2
augusti	87	6,6	88	2,8	107	0,8	38	1,2
september	114	8,6	86	2,7	101	0,7	40	1,3
oktober	109	8,2	93	2,9	91	0,6	37	1,2
november	114	8,6	94	2,9	97	0,7	40	1,3
december	114	8,6	98	3,1	117	0,8	44	1,4
<b>2014</b>								
januari	104	6,8	100	3,1	116	0,8	46	1,4
februari	125	8,2	100	3,1	140	1,0	49	1,5
mars	117	7,7	106	3,3	164	1,1	56	1,8
april	110	7,2	103	3,2	165	1,1	56	1,8
maj	91	6,0	97	3,0	158	1,1	54	1,7
juni	103	6,8	104	3,3	156	1,1	52	1,6
juli	96	6,3	104	3,3	164	1,1	55	1,7
augusti	105	6,9	110	3,4	153	1,1	56	1,8
september	113	7,4	112	3,5	140	1,0	56	1,8
oktober	125	8,2	110	3,4	146	1,0	54	1,7
november	120	7,9	109	3,4	166	1,2	60	1,9
december	116	7,6	124	3,9	178	1,2	63	2,0
<b>2015</b>								
januari	110	7,2	119	3,7	168	1,2	63	2,0
<b>februari</b>	<b>118</b>	<b>7,7</b>	<b>122</b>	<b>3,8</b>	<b>172</b>	<b>1,2</b>	<b>61</b>	<b>1,9</b>
<b>Förändr. feb. 2014 – feb. 2015, % -enh.</b>		<b>-0,5</b>		<b>0,7</b>		<b>0,2</b>		<b>0,4</b>

Figur 1: Antal öppet arbetslösa arbetssökande och lediga platser enligt yrke, februari 2015

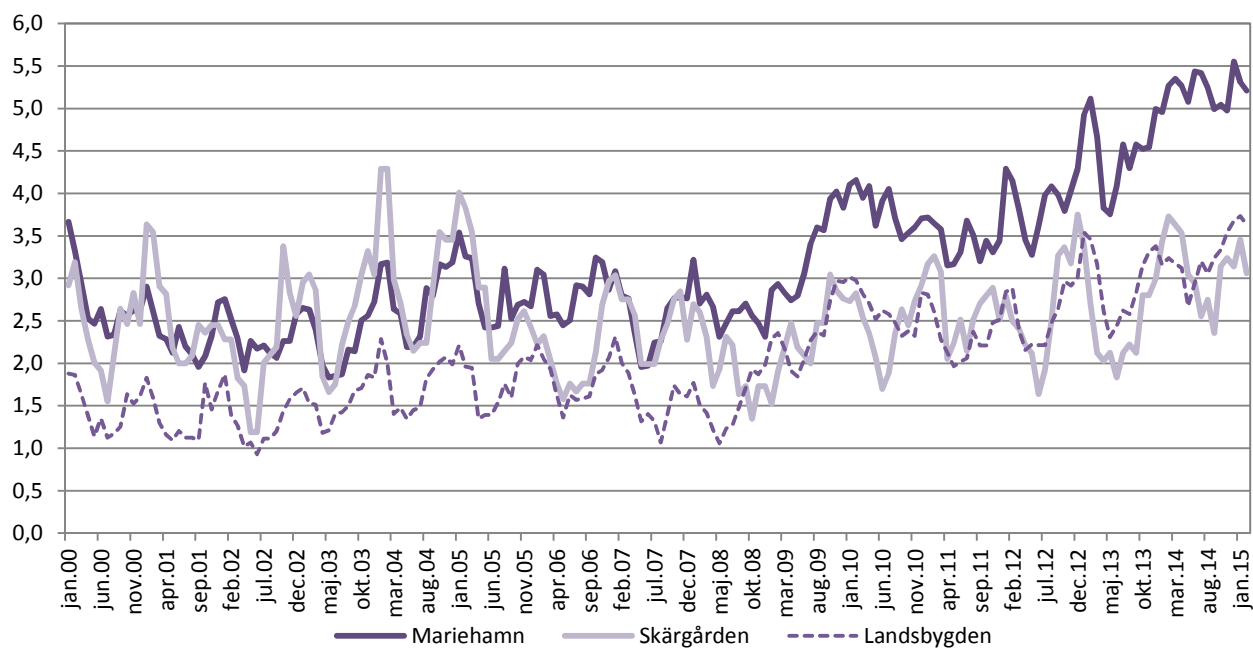


Fotnot: Från och med juni 2014 följer yrkesindelningen den internationella ISCO-klassificeringen.

## Öppet arbetslösa per kommun, procent

	2012	2013	2014	feb. 2014	feb. 2015	förändring feb. 2014 – feb. 2015, %-enh.
Brändö	4,2	2,6	3,1	3,4	3,1	-0,4
Eckerö	4,4	4,2	3,8	3,5	4,9	1,4
Finström	3,2	3,5	3,5	3,4	4,3	0,9
Föglö	3,3	1,7	2,2	2,5	1,4	-1,1
Geta	3,2	4,9	5,3	6,1	5,6	-0,5
Hammarland	2,8	3,6	3,8	4,2	4,5	0,3
Jomala	2,0	2,4	2,7	2,6	2,9	0,3
Kumlinge	1,5	2,9	5,0	6,4	5,1	-1,3
Kökar	1,6	3,9	4,4	6,5	6,7	0,2
Lemland	2,0	2,2	2,3	2,6	2,1	-0,4
Lumparland	1,7	1,8	1,7	1,5	3,2	1,7
Saltvik	2,4	2,7	3,4	3,4	3,3	-0,1
Sottunga	1,7	1,8	0,6	3,8	-	-3,8
Sund	2,8	3,2	4,2	4,2	5,3	1,1
Vårdö	1,8	2,3	3,0	2,1	2,7	0,6
Mariehamn	3,9	4,5	5,2	5,3	5,2	-0,1
Landskomm.	2,6	2,9	3,2	3,3	3,6	0,3
-Landsbygden	2,6	3,0	3,2	3,2	3,6	0,4
-Skärgården	2,6	2,4	3,1	3,7	3,1	-0,7
<b>Hela Åland</b>	<b>3,1</b>	<b>3,5</b>	<b>4,0</b>	<b>4,1</b>	<b>4,2</b>	<b>0,1</b>

Figur 2: Regionala arbetslöshetsgrader år 2000-2015 (öppen arbetslöshet)



## Arbetsökande efter utbildningsnivå och arbetsmarknadsstatus

Arbetsmarknadsstatus	Totalt	Utbildningsnivå							
		Lägre grundnivå	Högre grundnivå	Mellan-nivå	Lägsta högre nivå	Lägre högskole-nivå	Högre högskole-nivå	Forskar-utbildning	Okänd nivå
<b>2012</b>	<b>878</b>	<b>51</b>	<b>226</b>	<b>398</b>	<b>76</b>	<b>51</b>	<b>48</b>	<b>2</b>	<b>26</b>
<b>2013</b>	<b>948</b>	<b>54</b>	<b>242</b>	<b>419</b>	<b>74</b>	<b>62</b>	<b>56</b>	<b>3</b>	<b>39</b>
<b>2014</b>	<b>1 042</b>	<b>55</b>	<b>236</b>	<b>468</b>	<b>84</b>	<b>80</b>	<b>65</b>	<b>5</b>	<b>50</b>
<b>2014</b>									
februari	1 048	61	243	460	86	78	67	5	48
mars	1 051	56	239	475	82	78	70	5	46
april	1 056	53	247	465	82	77	76	5	51
maj	998	50	241	439	80	77	67	5	39
juni	1 013	51	232	456	77	86	65	5	41
juli	1 032	51	223	476	76	89	67	4	46
augusti	996	52	223	462	74	74	59	5	47
september	1 019	54	222	475	84	72	56	5	51
oktober	1 069	52	244	481	91	78	59	5	59
november	1 078	55	242	478	94	85	62	5	57
december	1 102	57	229	494	95	91	64	6	66
<b>2015</b>									
januari	1 089	50	237	490	92	88	61	6	65
<b>februari</b>	<b>1 119</b>	<b>55</b>	<b>256</b>	<b>490</b>	<b>93</b>	<b>90</b>	<b>64</b>	<b>6</b>	<b>65</b>
placerad	40	4	12	18	3	2	1	-	-
i arbete	198	11	26	93	28	15	12	1	12
arbetslös	589	23	137	265	45	52	35	1	31
permitterad	23	2	8	7	1	2	1	1	1
förkortad arbetsvecka	11	2	2	6	-	-	-	-	1
utanför arbetskraften	116	8	26	53	9	6	6	1	7
arbetslöshetspension	1	-	-	1	-	-	-	-	-
i syss.främjande service	19	1	6	10	1	1	-	-	-
i utbildning	122	4	39	37	6	12	9	2	13

Fotnot: I antalet sökande ingår även sökande bosatta utanför Åland. Lägre grundnivå innefattar sedan januari 2013 även sådana som ej fullföljt en grundutbildning. Klassificering av arbetsmarknadsstatus har ändrats från början av år 2013.

## Tillsatta platser efter tillsättningsstid (i dygn) och yrke

Yrke	Totalt	Antal dagar									
		0 –	4 –	8 –	15 –	22 –	29 –	43 –	61 –	91 –	Över
<b>2012</b>	<b>174</b>	<b>10</b>	<b>6</b>	<b>29</b>	<b>54</b>	<b>22</b>	<b>17</b>	<b>8</b>	<b>10</b>	<b>12</b>	<b>7</b>
<b>2013</b>	<b>188</b>	<b>6</b>	<b>9</b>	<b>36</b>	<b>49</b>	<b>23</b>	<b>20</b>	<b>14</b>	<b>21</b>	<b>10</b>	<b>2</b>
<b>2014</b>	<b>176</b>	<b>9</b>	<b>6</b>	<b>21</b>	<b>56</b>	<b>23</b>	<b>21</b>	<b>11</b>	<b>15</b>	<b>11</b>	<b>5</b>
<b>2014</b>											
februari	225	13	4	20	76	47	22	17	12	5	9
mars	337	21	8	33	122	42	79	4	23	4	1
april	259	15	3	20	87	37	34	4	40	18	1
maj	256	11	6	22	68	35	20	23	31	37	3
juni	184	4	7	26	45	17	11	16	30	26	2
juli	82	5	6	5	24	9	9	8	7	6	3
augusti	185	4	5	44	44	10	25	17	14	11	11
september	116	7	3	14	62	7	9	2	7	3	2
oktober	110	5	7	12	27	13	8	8	8	6	16
november	144	8	9	15	53	26	5	24	2	1	1
december	98	4	4	27	27	12	6	3	3	12	-
<b>2015</b>											
januari	108	6	6	18	32	12	18	4	4	8	-
<b>februari</b>	<b>230</b>	<b>6</b>	<b>11</b>	<b>40</b>	<b>96</b>	<b>37</b>	<b>30</b>	<b>6</b>	<b>2</b>	<b>1</b>	<b>1</b>
Chefer	8	-	-	2	1	2	2	1	-	-	-
Specialister	67	3	-	19	40	4	-	1	-	-	-
Experter	40	-	-	3	32	-	3	1	-	-	1
Kontors- och kundtjänstpersonal	17	1	8	5	3	-	-	-	-	-	-
Service- och försäljningspersonal	76	-	1	8	16	21	25	3	2	-	-
Jordbrukare, skogsarbetare m.fl.	1	-	-	1	-	-	-	-	-	-	-
Byggnads- och tillverkningsarb. etc.	2	-	-	2	-	-	-	-	-	-	-
Process- och transportarbetare	7	2	-	-	1	4	-	-	-	-	-
Övriga arbetstagare	12	-	2	-	3	6	-	-	-	1	-
Okänd	-	-	-	-	-	-	-	-	-	-	-

Fotnot: Från och med juni 2014 följer yrkesindelningen den internationella ISCO-klassificeringen

ÅS  
UP



Ålandsvägen 26  
PB 1187  
ÅX - 22 111 MARIEHAMN