

Jonas Karlsson, Ålands statistik- och utredningsbyrå
(tel. 018-25 581)

Arbetsmarknad 2013:2

5.4.2013

Casper Wrede, Ålands arbetsmarknads- och studieservicemyndighet
(tel. 018-25 316)

Arbetslöshetsituationen – mars 2013

Arbetslöshetsgraden 3,7 procent i mars

I mars ökade den öppna arbetslöshetsgraden till 3,7 procent, en ökning med ca 0,7 procentenheter jämfört med mars ifjol då den var 3,0 procent. Den totala arbetslöshetsgraden (vilken inkluderar 57 personer i sysselsättningsåtgärder) uppgick till 4,1 procent, och var för de åländska männen 5,0 procent och för de åländska kvinnorna 3,3 procent. Arbetslöshetsgraden för ungdomar under 25 år (9,3 procent) var 2,3 procentenheter högre än i mars ifjol. Arbetslösheten för de 55 år fyllda (3,0 procent) var 0,5 procentenheter högre än i mars ifjol. Antalet långtidsarbetslösa (134 st) var 26 personer fler jämfört med mars ifjol, och utgör 0,9 procent av arbetskraften.

Arbetslöshetsgraden sjunker i skärgården

En regionvis jämförelse visar att arbetslöshetsgraden i Mariehamn ökade i mars till 4,7 procent, i mars ifjol var den 3,8 procent. På landsbygden ökade arbetslöshetsgraden i mars till 3,2 procent (2,4 procent i mars ifjol) medan den i skärgården sjönk till 2,1 procent (2,4 procent i mars ifjol). Bland de åländska kommunerna var arbetslöshetsgraden i mars alltså högst i Eckerö, med 5,2 procent, medan den var lägst i Föglö där den uppgick till 0,7 procent.

Antalet lediga platser ökar

Antalet lediga platser var i mars 373 stycken (inklusive 208 sommararbetsplatser samt 13 platser utanför Åland), och det är 51 platser fler jämfört med situationen ett år tidigare. I februari var antalet lediga platser 509 stycken (inklusive 206 sommararbetsplatser och 105 platser utanför Åland). De lediga platserna i förhållande till antalet öppet arbetslösa var ca 71,5 procent i mars i år, vilket är 5,0 procentenheter mindre än mars ifjol. Det säsongrensade trendvärdet för den öppna arbetslösheten uppgick i mars till 3,6 procent och den totala arbetslösheten till 4,0 procent, de lediga platsernas andel av arbetslösa uppgick till 48,8 procent. Det totala antalet arbetssökande (inklusive andra än arbetslösa) uppgick till 1 001 st i slutet av mars vilket är hela 112 personer fler än ett år tidigare. Under mars månad tillsattes 381 st lediga platser, vilket är 131 platser mer än under mars ifjol. Av de tillsatta platserna tillsattes ca 35,2 procent inom tre veckor, jämfört med ca 41,2 procent i mars ifjol. Flest nyanställningar registrerades i yrkeskategorin service (med 89 st). Av samtliga tillsatta tjänster var 6 st sjöarbetsplatser.

Beskrivning av statistiken

Detta statistikmeddelande innehåller uppgifter om arbetslöshetsituationen på Åland den 1.4.2013. Statistikmeddelandet är framtaget i samarbete med Ålands arbetsmarknads- och studieservicemyndighet, som även bidrar med dataunderlag. Uppgifterna i meddelandet grundar sig på registerbaserad arbetsmarknadsstatistik och skiljer sig därmed från den statistik som till exempel Statistikcentralen publicerar som har de urvalsbaserade Arbetskraftsundersökningarna (AKU) som grund.

Arbetslösa, placerade genom åtgärder och lediga platser, antal

	Öppet arbetslösa, antal			Arbetslösa, antal totalt			Placerade gm åtgärder, tot.	Lediga platser
	Totalt	Kvinnor	Män	Totalt	Kvinnor	Män		
2011								
mars	409	174	235	469	210	259	60	319
april	362	157	205	423	192	231	61	293
maj	353	164	189	412	195	217	59	276
juni	368	178	190	408	194	214	40	199
juli	389	189	200	426	204	222	37	151
augusti	406	195	211	449	214	235	43	166
september	378	174	204	427	194	233	49	144
oktober	393	190	203	441	211	230	48	126
november	406	192	214	455	211	244	49	151
december	412	190	222	460	209	251	48	166
2012								
januari	486	210	276	524	222	302	38	277
februari	478	209	269	515	220	295	37	385
mars	421	183	238	474	201	273	53	322
april	381	161	220	437	177	260	56	282
maj	375	188	187	430	203	227	55	196
juni	389	194	195	430	205	225	41	174
juli	413	216	197	453	225	228	40	119
augusti	444	235	209	485	246	239	41	127
september	458	241	217	506	254	252	48	107
oktober	472	226	246	518	240	278	46	151
november	480	219	261	535	238	297	55	106
december	508	232	276	561	249	312	53	226
2013								
januari *	578	255	323	629	270	359	51	464
februari	576	253	323	626	268	358	50	509
mars	522	218	304	579	234	345	57	373
<i>Förändr. mar. 2012 - mar. 2013, antal</i>	<i>101</i>	<i>35</i>	<i>66</i>	<i>105</i>	<i>33</i>	<i>72</i>	<i>4</i>	<i>51</i>

Arbetslösa, placerade genom åtgärder och lediga platser, %

	Arbetslöshetsgrad (öppen), %			Total arbetslöshetsgrad, %			Placerade gm åtgärder, %	Lediga pl/ arbetslösa,%
	Totalt	Kvinnor	Män	Totalt	Kvinnor	Män		
2010	3,1	3,1	3,1	3,5	3,3	3,6	0,4	36,9
2011	2,8	2,6	3,0	3,1	2,9	3,4	0,4	54,4
2012	3,1	2,9	3,3	3,5	3,1	3,8	0,3	47,0
2011								
mars	2,9	2,4	3,3	3,3	2,9	3,7	0,4	78,0
april	2,5	2,2	2,9	3,0	2,7	3,3	0,4	80,9
maj	2,5	2,3	2,7	2,9	2,7	3,1	0,4	78,2
juni	2,6	2,5	2,7	2,9	2,7	3,0	0,3	54,1
juli	2,7	2,6	2,8	3,0	2,8	3,1	0,3	38,8
augusti	2,8	2,7	3,0	3,2	3,0	3,3	0,3	40,9
september	2,7	2,4	2,9	3,0	2,7	3,3	0,3	38,1
oktober	2,8	2,7	2,9	3,1	2,9	3,2	0,3	32,1
november	2,8	2,7	3,0	3,2	2,9	3,4	0,3	37,2
december	2,9	2,7	3,1	3,2	2,9	3,5	0,3	40,3
2012								
januari	3,4	2,9	4,0	3,7	3,1	4,3	0,3	57,0
februari	3,4	2,9	3,9	3,6	3,1	4,2	0,3	80,5
mars	3,0	2,6	3,4	3,4	2,8	3,9	0,4	76,5
april	2,7	2,2	3,1	3,1	2,5	3,7	0,4	74,0
maj	2,7	2,6	2,7	3,0	2,8	3,2	0,4	52,3
juni	2,7	2,7	2,8	3,0	2,9	3,2	0,3	44,7
juli	2,9	3,0	2,8	3,2	3,1	3,3	0,3	28,8
augusti	3,1	3,3	3,0	3,4	3,4	3,4	0,3	28,6
september	3,2	3,4	3,1	3,6	3,5	3,6	0,3	23,4
oktober	3,3	3,2	3,5	3,7	3,4	4,0	0,3	32,0
november	3,4	3,1	3,7	3,8	3,3	4,3	0,4	22,1
december	3,6	3,2	4,0	4,0	3,5	4,5	0,4	44,5
2013								
januari *	4,1	3,5	4,7	4,5	3,8	5,2	0,4	80,3
februari	4,1	3,5	4,7	4,4	3,7	5,2	0,4	88,4
mars	3,7	3,0	4,4	4,1	3,3	5,0	0,4	71,5
<i>Förändr. mar. 2012 - mar. 2013, % -enh.</i>	<i>0,7</i>	<i>0,5</i>	<i>1,0</i>	<i>0,7</i>	<i>0,4</i>	<i>1,1</i>	<i>0,0</i>	<i>-5,0</i>

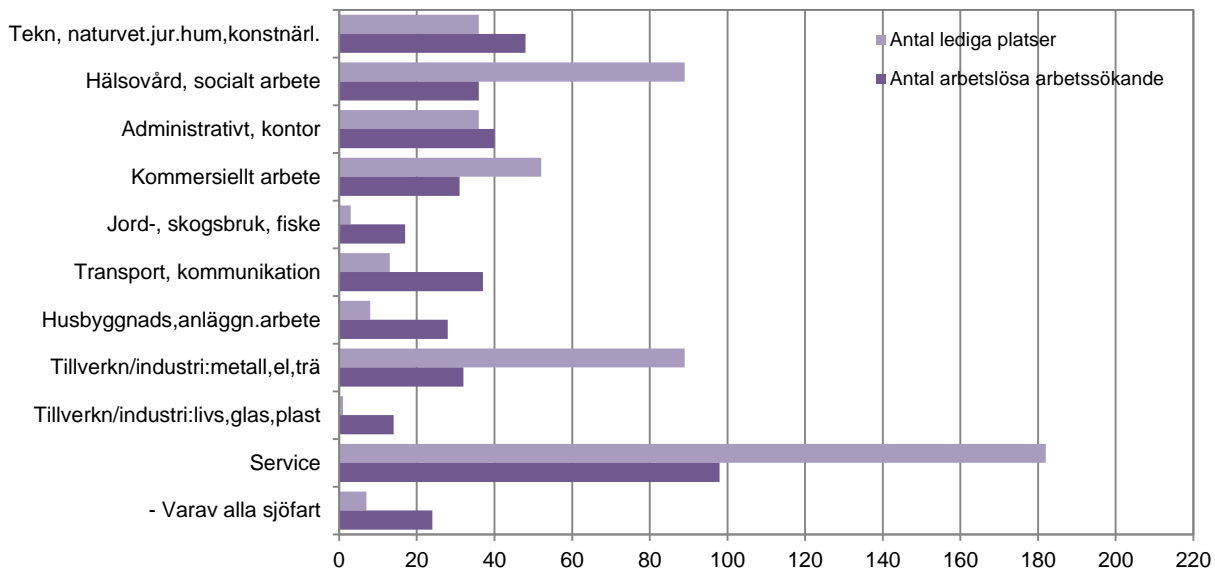
*) OBS - januari månads uppgifter gäller situationen den 18.2.2013, på grund av tekniska problem vid framtagningen av dataunderlag.

Arbetslöshetsgrader för särskilda kategorier av arbetskraften, % öppet arbetslösa

	Under 25 år		55 år och äldre		Långtidsarbetslösa totalt, 6 mån +		Långtidsarbetslösa, 55 år och äldre	
	Antal	Procent	Antal	Procent	Antal	Procent	Antal	Procent
2010	94	7,7	86	2,9	102	0,7	38	1,3
2011	80	6,1	75	2,4	84	0,6	33	1,1
2012	91	7,0	80	2,5	97	0,7	34	1,1
2011								
mars	69	5,3	83	2,7	108	42,0	42	1,3
april	65	4,9	74	2,4	105	42,0	42	1,3
maj	61	4,6	68	2,2	96	33,0	33	1,1
juni	69	5,3	66	2,1	87	31,0	31	1,0
juli	75	5,7	74	2,4	85	30,0	30	1,0
augusti	93	7,1	75	2,4	76	29,0	29	0,9
september	83	6,3	67	2,1	60	26,0	26	0,8
oktober	89	6,8	71	2,3	59	27,0	27	0,9
november	92	7,0	73	2,3	64	27,0	27	0,9
december	88	6,7	77	2,5	71	29,0	29	0,9
2012								
januari	120	9,3	83	2,6	75	28,0	28	0,9
februari	124	9,6	83	2,6	89	34,0	34	1,1
mars	90	6,9	78	2,5	108	40,0	40	1,3
april	75	5,8	67	2,1	112	39,0	39	1,2
maj	68	5,2	66	2,1	100	35,0	35	1,1
juni	77	5,9	68	2,1	94	35,0	35	1,1
juli	73	5,6	73	2,3	100	34,0	34	1,1
augusti	86	6,6	74	2,3	96	34,0	34	1,1
september	93	7,2	83	2,6	92	31,0	31	1,0
oktober	100	7,7	93	2,9	91	31,0	31	1,0
november	103	7,9	94	3,0	102	34,0	34	1,1
december	86	6,6	100	3,2	108	36,0	36	1,1
2013								
januari *	144	10,9	100	3,1	118	42,0	42	1,3
februari	141	10,6	101	3,2	120	41,0	41	1,3
mars	123	9,3	95	3,0	134	0,9	45	1,4
Förändr. mar. 2012 - mar. 2013, % -enh.		2,3		0,5		-39,1		0,2

*) OBS - januari månads uppgifter gäller situationen den 18.2.2013, på grund av tekniska problem vid framtagningen av dataunderlag. **) Uppgiften är reviderad.

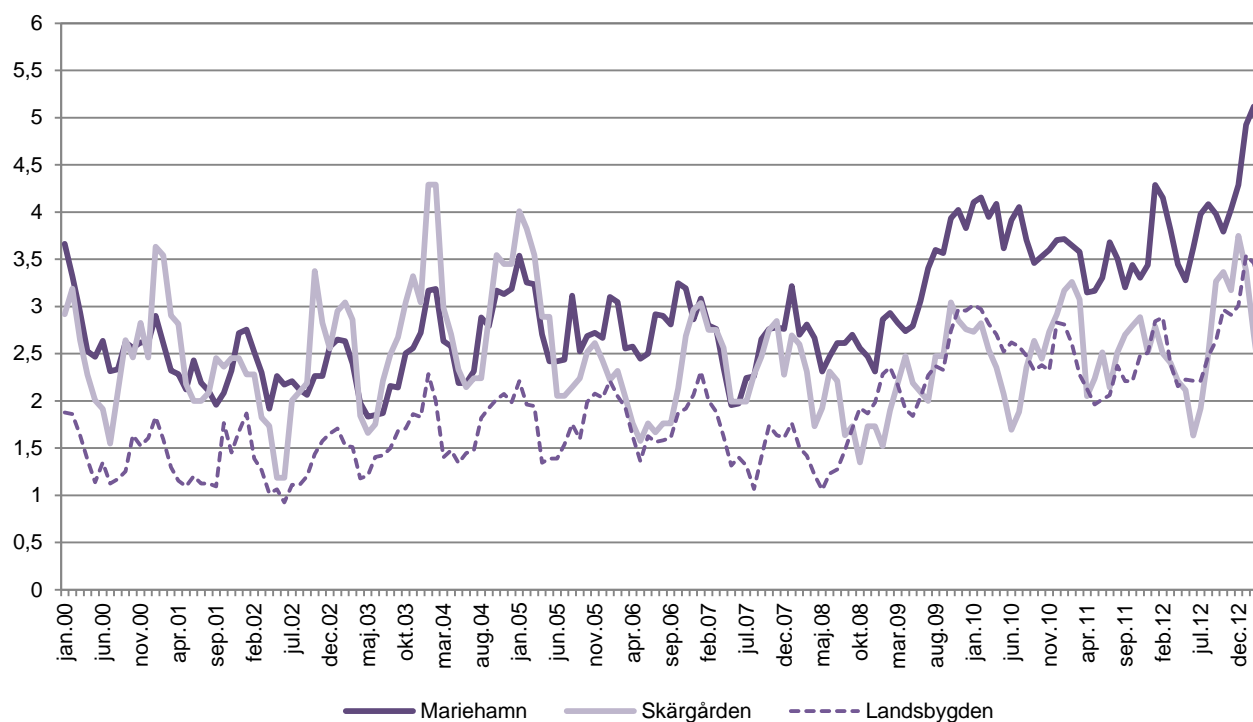
Figur 1: Antal öppet arbetslösa arbetssökande och lediga platser enligt yrke, mars 2013



Öppet arbetslösa per kommun, procent

	2010	2011	2012	mar. 2012	mar. 2013	förändring mar. 2012 - mar. 2013, %-enh.
Brändö	3,0	2,7	4,2	3,7	3,4	-0,3
Eckerö	4,8	4,7	4,4	5,7	5,2	-0,5
Finström	3,4	3,0	3,2	2,9	4,3	1,5
Föglö	2,0	2,8	3,3	2,7	0,7	-2,0
Geta	3,6	3,6	3,2	2,3	4,0	1,7
Hammarland	2,4	2,3	2,8	2,8	3,4	0,6
Jomala	2,0	1,4	2,0	1,5	2,6	1,1
Kumlinge	2,6	3,2	1,5	1,2	2,5	1,3
Kökar	2,7	2,8	1,6	2,8	1,7	-1,0
Lemland	2,1	2,1	2,0	2,6	2,4	-0,1
Lumparland	1,5	0,8	1,7	1,1	1,6	0,6
Saltvik	2,4	2,5	2,4	2,0	2,4	0,4
Sottunga	2,0	1,4	1,7	1,5	3,5	2,0
Sund	2,9	2,0	2,8	2,2	3,1	0,9
Vårdö	2,2	2,2	1,8	1,5	2,1	0,6
Mariehamn	3,8	3,4	3,9	3,8	4,7	0,9
Landskomm.	2,6	2,3	2,6	2,4	3,0	0,6
-Landsbygden	2,6	2,3	2,6	2,4	3,2	0,8
-Skärgården	2,4	2,7	2,6	2,4	2,1	-0,3
Hela Åland	3,1	2,8	3,1	3,0	3,7	0,7

Figur 2: Regionala arbetslöshetsgrader år 2000-2013 (öppen arbetslöshet)



Arbetssökande efter utbildningsnivå och arbetsmarknadsstatus

Arbetsmarknadsstatus	Totalt	Utbildningsnivå							
		Lägre grundnivå	Högre grundnivå	Mellan- nivå	Lägsta högre nivå	Lägre högskole- nivå	Högre högskole- nivå	Forskar- utbildning	Okänd nivå
2011	837	54	218	387	75	51	31	3	19
2012	878	51	226	398	76	51	48	2	26
2012									
mars	889	52	231	408	78	46	47	2	25
april	869	51	229	388	75	49	48	2	27
maj	807	47	209	356	73	47	45	2	28
juni	795	48	201	349	71	57	43	2	24
juli	831	53	207	359	73	63	49	2	25
augusti	850	47	218	369	75	57	52	3	29
september	855	52	205	393	76	51	49	2	27
oktober	897	49	226	418	77	49	51	2	25
november	945	48	238	452	81	44	51	2	29
december	973	46	255	450	82	53	53	2	32
2013									
januari *	1 028	49	268	492	78	50	54	3	34
februari	1 025	50	263	487	77	51	57	3	37
mars	1 001	51	265	467	78	48	56	2	34
placerad i arbete	57	5	14	32	3	1	-	-	2
arbetslös	194	13	34	99	18	13	11	1	5
permitterad	491	23	132	234	36	23	35	-	8
förkortad arbetsvecka utanför arbetskraften	33	3	11	13	1	-	1	-	4
arbetslöshetspension	3	-	1	1	1	-	-	-	-
i syss.framjande service	153	6	47	66	13	8	5	1	7
i utbildning	7	1	-	3	2	1	-	-	-
	14	-	6	8	-	-	-	-	-
	49	-	20	11	4	2	4	-	8

Fotnot: I antalet sökande ingår även sökande bosatta utanför Åland. Lägre grundnivå innefattar sedan januari 2013 även sådana som ej fullföljt en grundutbildning. Klassificering av arbetsmarknadsstatus har ändrats från början av år 2013.

Tillsatta platser efter tillsättnings tid (i dygn) och yrke

Yrke	Totalt	Antal dagar										
		0 - 3	4 - 7	8 - 14	15 - 21	22 - 28	29 - 42	43 - 60	61 - 90	91 - 180	Över 180	
2010	153	9	9	26	42	15	21	12	9	9	2	
2011	179	8	10	31	49	20	22	12	13	12	2	
2012	178	10	7	29	54	22	17	9	11	12	7	
2012												
mars	250	4	5	33	61	52	23	29	19	23	1	
april	243	5	10	36	107	31	22	7	10	14	1	
maj	255	4	7	34	68	17	25	10	41	49	-	
juni	161	13	10	36	65	9	11	4	6	4	3	
juli	160	15	3	24	26	13	11	15	16	18	19	
augusti	171	12	7	26	60	9	25	8	8	4	12	
september	148	3	10	26	39	21	20	7	7	4	11	
oktober	158	43	6	35	41	15	8	4	2	3	1	
november	137	2	5	24	34	52	15	3	1	1	-	
december	73	3	2	17	35	2	10	1	2	1	-	
2013												
januari *	163	7	22	44	25	17	31	6	5	5	1	
februari	276	3	3	127	61	33	35	4	5	5	-	
mars	381	5	6	42	81	48	40	40	98	14	7	
tekn,naturvet,hum,konstnär	41	3	-	2	21	3	4	8	-	-	-	
hälsovård,soc.arb	46	-	-	8	16	5	12	1	1	2	1	
administrativt,kontor	40	-	-	6	19	5	2	1	3	3	1	
kommersiellt arb	52	1	2	11	5	16	3	13	-	1	-	
jord-,skogsbruk,fiske	2	-	-	-	1	1	-	-	-	-	-	
transport,kommunikation	12	-	1	1	1	-	5	2	-	2	-	
husbyggnads-,anlägggn.arb	8	-	-	1	-	6	-	-	1	-	-	
tillverkn/industri:metall,el,trä	88	-	1	1	7	-	1	-	74	2	2	
tillverkn/industri:livs,glas,plast	3	-	-	2	1	-	-	-	-	-	-	
service	89	1	2	10	10	12	13	15	19	4	3	
av dessa sjöarbetsplatser	6	1	-	1	1	-	3	-	-	-	-	

*) OBS - januari månads uppgifter gäller situationen den 18.2.2013, på grund av tekniska problem vid framtagningen av dataunderlag.

ÅS
UP



Ålandsvägen 26
PB 1187
AX - 22 111 MARIEHAMN