

Jonas Karlsson, Ålands statistik- och utredningsbyrå

Arbetsmarknad 2013:4

(tel. 018-25 581)

4.6.2013

Casper Wrede, Ålands arbetsmarknads- och studieservicemyndighet

(tel. 018-25 316)

## Arbetslöshetsituationen – maj 2013

### Arbetslöshetsgraden 2,9 procent i maj

I maj ökade den öppna arbetslöshetsgraden till 2,9 procent, en ökning med ca 0,2 procentenheter jämfört med maj ifjol då den var 2,7 procent. Den totala arbetslöshetsgraden (vilken inkluderar 48 personer i sysselsättningsåtgärder) uppgick till 3,2 procent, och var för de åländska männen 3,7 procent och för de åländska kvinnorna 2,8 procent. Arbetslöshetsgraden för ungdomar under 25 år var 5,3 procent, i maj ifjol var den 5,2 procent. Arbetslösheten för de 55 år fyllda (2,1 procent) var 0,1 procentenheter högre än i maj ifjol. Antalet långtidsarbetslösa (122 st) var 22 personer fler jämfört med maj ifjol, och utgör 0,9 procent av arbetskraften.

### Arbetslöshetsgraden högst i Mariehamn

En regionvis jämförelse visar att arbetslöshetsgraden i Mariehamn ökade i maj till 3,8 procent, i maj ifjol var den 3,3 procent. På landsbygden ökade arbetslöshetsgraden i maj till 2,3 procent (2,2 procent i maj ifjol) medan den i skärgården var oförändrad (2,1 procent). Bland de åländska kommunerna var arbetslöshetsgraden i maj högst i Mariehamn, med 3,8 procent, medan den var lägst i Sottunga där det inte fanns några arbetslösa personer i maj.

### Antalet arbetssökande ökar

Antalet lediga platser var i maj 200 stycken (inklusive 44 sommararbetsplatser samt 2 platser utanför Åland), och det är 4 platser fler jämfört med situationen ett år tidigare. I maj ifjol var sommararbetsplatserna 52 st (samt 7 lediga platser utanför Åland). De lediga platserna i förhållande till antalet öppet arbetslösa var ca 49,1 procent i maj i år, vilket är 3,1 procentenheter mindre än maj ifjol. Det säsongrensade trendvärdet för den öppna arbetslösheten uppgick i maj till 3,4 procent och den totala arbetslösheten till 3,7 procent, de lediga platsernas andel av arbetslösa uppgick till 43,5 procent. Det totala antalet arbetssökande (inklusive andra än arbetslösa) uppgick till 884 st i slutet av maj vilket är 77 personer fler än ett år tidigare. Under maj månad tillsattes 243 st lediga platser, vilket är 12 platser mindre än under maj ifjol. Av de tillsatta platserna tillsattes ca 52,7 procent inom tre veckor, jämfört med ca 44,3 procent i maj ifjol. Flest nyanställningar registrerades i yrkeskategorin service (med 65 st). Av samtliga tillsatta tjänster var 1 st sjöarbetsplatser.

### Beskrivning av statistiken

Detta statistikmeddelande innehåller uppgifter om arbetslöshetsituationen på Åland den 1.6.2013. Statistikmeddelandet är framtaget i samarbete med Ålands arbetsmarknads- och studieservicemyndighet, som även bidrar med dataunderlag. Uppgifterna i meddelandet grundar sig på registerbaserad arbetsmarknadsstatistik och skiljer sig därmed från den statistik som till exempel Statistikcentralen publicerar som har de urvalsbaserade Arbetskraftsundersökningarna (AKU) som grund.

**Arbetslösa, placerade genom åtgärder och lediga platser, antal**

	Öppet arbetslösa, antal			Arbetslösa, antal totalt			Placerade gm åtgärder, tot.	Lediga platser
	Totalt	Kvinnor	Män	Totalt	Kvinnor	Män		
<b>2011</b>								
maj	353	164	189	412	195	217	59	276
juni	368	178	190	408	194	214	40	199
juli	389	189	200	426	204	222	37	151
augusti	406	195	211	449	214	235	43	166
september	378	174	204	427	194	233	49	144
oktober	393	190	203	441	211	230	48	126
november	406	192	214	455	211	244	49	151
december	412	190	222	460	209	251	48	166
<b>2012</b>								
januari	486	210	276	524	222	302	38	277
februari	478	209	269	515	220	295	37	385
mars	421	183	238	474	201	273	53	322
april	381	161	220	437	177	260	56	282
maj	375	188	187	430	203	227	55	196
juni	389	194	195	430	205	225	41	174
juli	413	216	197	453	225	228	40	119
augusti	444	235	209	485	246	239	41	127
september	458	241	217	506	254	252	48	107
oktober	472	226	246	518	240	278	46	151
november	480	219	261	535	238	297	55	106
december	508	232	276	561	249	312	53	226
<b>2013</b>								
januari *	578	255	323	629	270	359	51	464
februari	576	253	323	626	268	358	50	509
mars	522	218	304	579	234	345	57	373
april	433	183	250	488	198	290	55	307
<b>maj</b>	<b>407</b>	<b>186</b>	<b>221</b>	<b>455</b>	<b>201</b>	<b>254</b>	<b>48</b>	<b>200</b>
<i>Förändr. maj. 2012 - maj. 2013, antal</i>	<b>32</b>	<b>-2</b>	<b>34</b>	<b>25</b>	<b>-2</b>	<b>27</b>	<b>-7</b>	<b>4</b>

**Arbetslösa, placerade genom åtgärder och lediga platser, %**

	Arbetslöshetsgrad (öppen), %			Total arbetslöshetsgrad, %			Placerade gm åtgärder, %	Lediga pl/arbetslösa,%
	Totalt	Kvinnor	Män	Totalt	Kvinnor	Män		
<b>2010</b>	<b>3,1</b>	<b>3,1</b>	<b>3,1</b>	<b>3,5</b>	<b>3,3</b>	<b>3,6</b>	<b>0,4</b>	<b>36,9</b>
<b>2011</b>	<b>2,8</b>	<b>2,6</b>	<b>3,0</b>	<b>3,1</b>	<b>2,9</b>	<b>3,4</b>	<b>0,4</b>	<b>54,4</b>
<b>2012</b>	<b>3,1</b>	<b>2,9</b>	<b>3,3</b>	<b>3,5</b>	<b>3,1</b>	<b>3,8</b>	<b>0,3</b>	<b>47,0</b>
<b>2011</b>								
maj	2,5	2,3	2,7	2,9	2,7	3,1	0,4	78,2
juni	2,6	2,5	2,7	2,9	2,7	3,0	0,3	54,1
juli	2,7	2,6	2,8	3,0	2,8	3,1	0,3	38,8
augusti	2,8	2,7	3,0	3,2	3,0	3,3	0,3	40,9
september	2,7	2,4	2,9	3,0	2,7	3,3	0,3	38,1
oktober	2,8	2,7	2,9	3,1	2,9	3,2	0,3	32,1
november	2,8	2,7	3,0	3,2	2,9	3,4	0,3	37,2
december	2,9	2,7	3,1	3,2	2,9	3,5	0,3	40,3
<b>2012</b>								
januari	3,4	2,9	4,0	3,7	3,1	4,3	0,3	57,0
februari	3,4	2,9	3,9	3,6	3,1	4,2	0,3	80,5
mars	3,0	2,6	3,4	3,4	2,8	3,9	0,4	76,5
april	2,7	2,2	3,1	3,1	2,5	3,7	0,4	74,0
maj	2,7	2,6	2,7	3,0	2,8	3,2	0,4	52,3
juni	2,7	2,7	2,8	3,0	2,9	3,2	0,3	44,7
juli	2,9	3,0	2,8	3,2	3,1	3,3	0,3	28,8
augusti	3,1	3,3	3,0	3,4	3,4	3,4	0,3	28,6
september	3,2	3,4	3,1	3,6	3,5	3,6	0,3	23,4
oktober	3,3	3,2	3,5	3,7	3,4	4,0	0,3	32,0
november	3,4	3,1	3,7	3,8	3,3	4,3	0,4	22,1
december	3,6	3,2	4,0	4,0	3,5	4,5	0,4	44,5
<b>2013</b>								
januari *	4,1	3,5	4,7	4,5	3,8	5,2	0,4	80,3
februari	4,1	3,5	4,7	4,4	3,7	5,2	0,4	88,4
mars	3,7	3,0	4,4	4,1	3,3	5,0	0,4	71,5
april	3,1	2,5	3,6	3,5	2,8	4,2	0,4	70,9
<b>maj</b>	<b>2,9</b>	<b>2,6</b>	<b>3,2</b>	<b>3,2</b>	<b>2,8</b>	<b>3,7</b>	<b>0,3</b>	<b>49,1</b>
<i>Förändr. maj. 2012 - maj. 2013, % -enh.</i>	<b>0,2</b>	<b>0,0</b>	<b>0,5</b>	<b>0,2</b>	<b>0,0</b>	<b>0,4</b>	<b>0,0</b>	<b>-3,1</b>

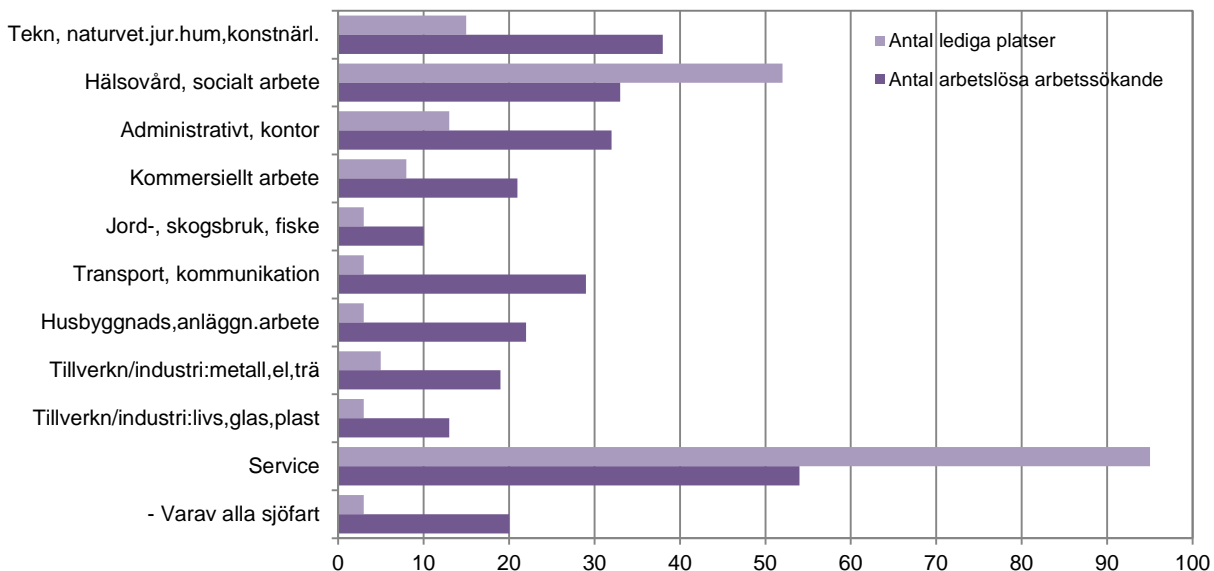
\*) OBS - januari månads uppgifter gäller situationen den 18.2.2013, på grund av tekniska problem vid framtagningen av dataunderlag.

## Arbetslöshetsgrader för särskilda kategorier av arbetskraften, % öppet arbetslösa

	Under 25 år		55 år och äldre		Långtidsarbetslösa totalt, 6 mån +		Långtidsarbetslösa, 55 år och äldre	
	Antal	Procent	Antal	Procent	Antal	Procent	Antal	Procent
<b>2010</b>	<b>94</b>	<b>7,7</b>	<b>86</b>	<b>2,9</b>	<b>102</b>	<b>0,7</b>	<b>38</b>	<b>1,3</b>
<b>2011</b>	<b>80</b>	<b>6,1</b>	<b>75</b>	<b>2,4</b>	<b>84</b>	<b>0,6</b>	<b>33</b>	<b>1,1</b>
<b>2012</b>	<b>91</b>	<b>7,0</b>	<b>80</b>	<b>2,5</b>	<b>97</b>	<b>0,7</b>	<b>34</b>	<b>1,1</b>
<b>2011</b>								
maj	61	4,6	68	2,2	96	0,7	33	1,1
juni	69	5,3	66	2,1	87	0,6	31	1,0
juli	75	5,7	74	2,4	85	0,6	30	1,0
augusti	93	7,1	75	2,4	76	0,5	29	0,9
september	83	6,3	67	2,1	60	0,4	26	0,8
oktober	89	6,8	71	2,3	59	0,4	27	0,9
november	92	7,0	73	2,3	64	0,4	27	0,9
december	88	6,7	77	2,5	71	0,5	29	0,9
<b>2012</b>								
januari	120	9,3	83	2,6	75	0,5	28	0,9
februari	124	9,6	83	2,6	89	0,6	34	1,1
mars	90	6,9	78	2,5	108	0,8	40	1,3
april	75	5,8	67	2,1	112	0,8	39	1,2
maj	68	5,2	66	2,1	100	0,7	35	1,1
juni	77	5,9	68	2,1	94	0,7	35	1,1
juli	73	5,6	73	2,3	100	0,7	34	1,1
augusti	86	6,6	74	2,3	96	0,7	34	1,1
september	93	7,2	83	2,6	92	0,7	31	1,0
oktober	100	7,7	93	2,9	91	0,6	31	1,0
november	103	7,9	94	3,0	102	0,7	34	1,1
december	86	6,6	100	3,2	108	0,8	36	1,1
<b>2013</b>								
januari *	144	10,9	100	3,1	118	0,8	42	1,3
februari	141	10,6	101	3,2	120	0,8	41	1,3
mars	123	9,3	95	3,0	134	0,9	45	1,4
april	94	7,1	81	2,5	143	1,0	46	1,4
<b>maj</b>	<b>70</b>	<b>5,3</b>	<b>68</b>	<b>2,1</b>	<b>122</b>	<b>0,9</b>	<b>38</b>	<b>1,2</b>
<b>Förändr. maj. 2012 - maj. 2013, % -enh.</b>		<b>0,0</b>		<b>0,1</b>		<b>0,2</b>		<b>0,1</b>

\*) OBS - januari månads uppgifter gäller situationen den 18.2.2013, på grund av tekniska problem vid framtagningen av dataunderlag. \*\*) Uppgiften är reviderad.

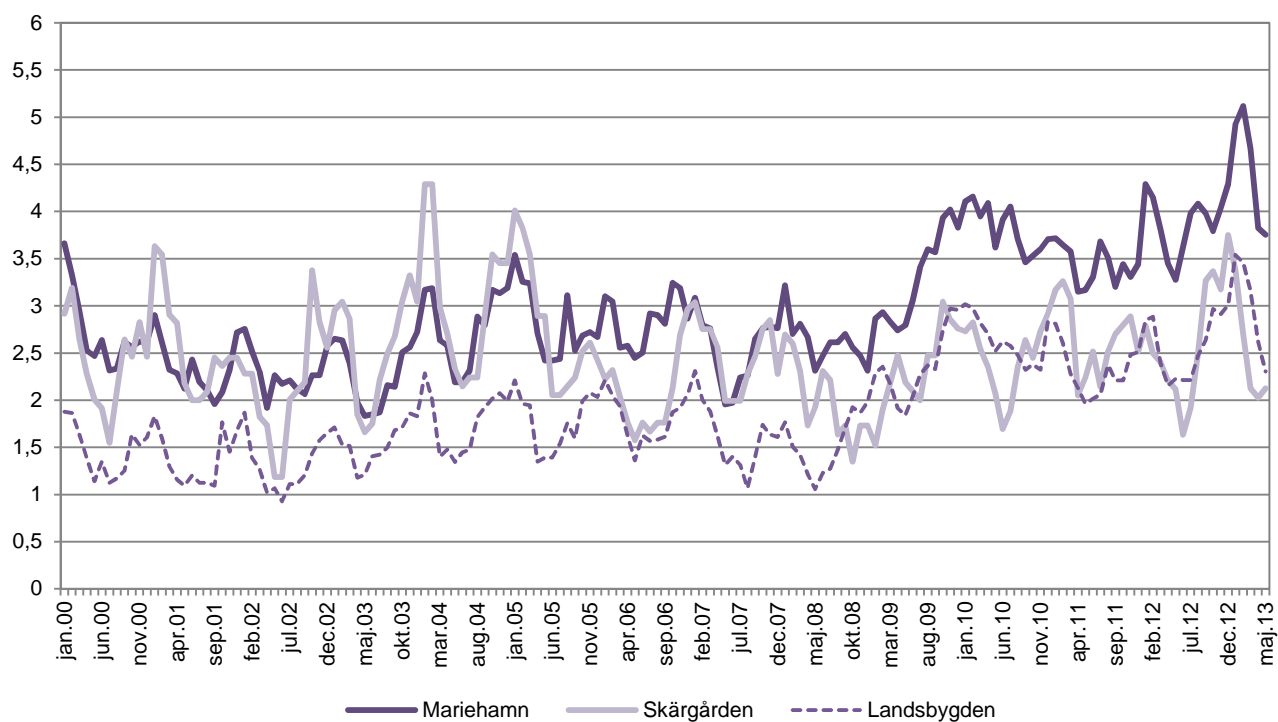
**Figur 1: Antal öppet arbetslösa arbetssökande och lediga platser enligt yrke, maj 2013**



## Öppet arbetslösa per kommun, procent

	2010	2011	2012	maj. 2012	maj. 2013	förändring maj. 2012 - maj. 2013, %-enh.
Brändö	3,0	2,7	4,2	4,1	2,6	-1,6
Eckerö	4,8	4,7	4,4	4,2	2,8	-1,4
Finström	3,4	3,0	3,2	2,8	2,7	-0,1
Föglö	2,0	2,8	3,3	1,9	1,4	-0,5
Geta	3,6	3,6	3,2	2,3	3,1	0,8
Hammarland	2,4	2,3	2,8	2,6	3,0	0,5
Jomala	2,0	1,4	2,0	1,6	1,9	0,4
Kumlinge	2,6	3,2	1,5	1,2	1,2	0,1
Kökar	2,7	2,8	1,6	0,9	3,5	2,6
Lemland	2,1	2,1	2,0	2,0	2,0	-0,0
Lumparland	1,5	0,8	1,7	-	2,2	2,2
Saltvik	2,4	2,5	2,4	2,2	2,2	-0,0
Sottunga	2,0	1,4	1,7	1,5	-	-1,5
Sund	2,9	2,0	2,8	2,5	1,9	-0,6
Vårdö	2,2	2,2	1,8	1,5	3,1	1,6
Mariehamn	3,8	3,4	3,9	3,3	3,8	0,5
Landskomm.	2,6	2,3	2,6	2,2	2,3	0,1
-Landsbygden	2,6	2,3	2,6	2,2	2,3	0,1
-Skärgården	2,4	2,7	2,6	2,1	2,1	0,0
<b>Hela Åland</b>	<b>3,1</b>	<b>2,8</b>	<b>3,1</b>	<b>2,7</b>	<b>2,9</b>	<b>0,2</b>

Figur 2: Regionala arbetslöshetsgrader år 2000-2013 (öppen arbetslöshet)



## Arbetssökande efter utbildningsnivå och arbetsmarknadsstatus

Arbetsmarknadsstatus	Totalt	Utbildningsnivå							
		Lägre grund-nivå	Högre grund-nivå	Mellan-nivå	Lägsta högre nivå	Lägre högskole-nivå	Högre högskole-nivå	Forskar-utbildning	Ökänd nivå
<b>2011</b>	<b>837</b>	<b>54</b>	<b>218</b>	<b>387</b>	<b>75</b>	<b>51</b>	<b>31</b>	<b>3</b>	<b>19</b>
<b>2012</b>	<b>878</b>	<b>51</b>	<b>226</b>	<b>398</b>	<b>76</b>	<b>51</b>	<b>48</b>	<b>2</b>	<b>26</b>
<b>2012</b>									
maj	807	47	209	356	73	47	45	2	28
juni	795	48	201	349	71	57	43	2	24
juli	831	53	207	359	73	63	49	2	25
augusti	850	47	218	369	75	57	52	3	29
september	855	52	205	393	76	51	49	2	27
oktober	897	49	226	418	77	49	51	2	25
november	945	48	238	452	81	44	51	2	29
december	973	46	255	450	82	53	53	2	32
<b>2013</b>									
januari *	1 028	49	268	492	78	50	54	3	34
februari	1 025	50	263	487	77	51	57	3	37
mars	1 001	51	265	467	78	48	56	2	34
april	915	52	243	411	77	50	50	2	30
<b>maj</b>	<b>884</b>	<b>53</b>	<b>234</b>	<b>378</b>	<b>72</b>	<b>56</b>	<b>53</b>	<b>2</b>	<b>36</b>
placerad	48	4	12	28	2	-	-	-	2
i arbete	224	13	39	111	23	18	14	1	5
arbetslös	399	30	114	155	30	27	31	1	11
permitterad	9	1	3	3	-	-	-	-	2
förkortad arbetsvecka	1	-	-	1	-	-	-	-	-
utanför arbetskraften	147	4	46	60	12	10	6	-	9
arbetslöshetspension	6	1	-	3	2	-	-	-	-
i syss.framjande service	11	-	6	5	-	-	-	-	-
i utbildning	39	-	14	12	3	1	2	-	7

Fotnot: I antalet sökande ingår även sökande bosatta utanför Åland. Lägre grundnivå innefattar sedan januari 2013 även sådana som ej fullföljt en grundutbildning. Klassificering av arbetsmarknadsstatus har ändrats från början av år 2013.

## Tillsatta platser efter tillsättningsstid (i dygn) och yrke

Yrke	Totalt	Antal dagar										
		0 - 3	4 - 7	8 - 14	15 - 21	22 - 28	29 - 42	43 - 60	61 - 90	91 - 180	Över 180	
<b>2010</b>	<b>153</b>	<b>9</b>	<b>9</b>	<b>26</b>	<b>42</b>	<b>15</b>	<b>21</b>	<b>12</b>	<b>9</b>	<b>9</b>	<b>2</b>	
<b>2011</b>	<b>179</b>	<b>8</b>	<b>10</b>	<b>31</b>	<b>49</b>	<b>20</b>	<b>22</b>	<b>12</b>	<b>13</b>	<b>12</b>	<b>2</b>	
<b>2012</b>	<b>161</b>	<b>12</b>	<b>6</b>	<b>28</b>	<b>46</b>	<b>17</b>	<b>16</b>	<b>7</b>	<b>10</b>	<b>11</b>	<b>9</b>	
<b>2012</b>												
maj	255	4	7	34	68	17	25	10	41	49	-	
juni	161	13	10	36	65	9	11	4	6	4	3	
juli	160	15	3	24	26	13	11	15	16	18	19	
augusti	171	12	7	26	60	9	25	8	8	4	12	
september	148	3	10	26	39	21	20	7	7	4	11	
oktober	158	43	6	35	41	15	8	4	2	3	1	
november	137	2	5	24	34	52	15	3	1	1	-	
december	73	3	2	17	35	2	10	1	2	1	-	
<b>2013</b>												
januari *	163	7	22	44	25	17	31	6	5	5	1	
februari	276	3	3	127	61	33	35	4	5	5	-	
mars	381	5	6	42	81	48	40	40	98	14	7	
april	328	10	8	43	83	45	45	35	36	20	3	
<b>maj</b>	<b>243</b>	<b>6</b>	<b>15</b>	<b>29</b>	<b>78</b>	<b>29</b>	<b>24</b>	<b>17</b>	<b>39</b>	<b>4</b>	<b>2</b>	
tekn,naturvet,hum,konstnärl	44	-	-	1	34	6	3	-	-	-	-	
hälsovård,soc.arb	52	1	1	1	23	4	3	-	15	2	2	
administrativt,kontor	24	-	6	7	3	3	3	-	1	1	-	
kommersiellt arb	28	3	1	5	4	8	1	4	1	1	-	
jord-,skogsbruk,fiske	4	-	-	2	1	1	-	-	-	-	-	
transport,kommunikation	10	2	2	2	2	2	-	-	-	-	-	
husbyggnads-,anläggn.arb	2	-	-	-	-	-	1	1	-	-	-	
tillverkn/industri:metall,el,trä	9	-	-	6	-	-	3	-	-	-	-	
tillverkn/industri:livs,glas,plast	5	-	1	1	3	-	-	-	-	-	-	
service	65	-	4	4	8	5	10	12	22	-	-	
av dessa sjoarbetsplatser	1	-	-	-	-	1	-	-	-	-	-	

\*) OBS - januari månads uppgifter gäller situationen den 18.2.2013, på grund av tekniska problem vid framtagningen av dataunderlag.

ÅS  
UP



Ålandsvägen 26  
PB 1187

AX - 22 111 MARIEHAMN