

Jonas Karlsson, Ålands statistik- och utredningsbyrå  
(tel. 018-25581)

Arbetsmarknad 2011:05

1.6.2011

Casper Wrede, Ålands arbetsmarknads- och studieservicemyndighet  
(tel. 018-25316)

## Arbetslöshetsituationen – maj 2011

### Arbetslöshetsgraden fortsättningsvis 2,5 procent

I maj sjönk den öppna arbetslöshetsgraden till 2,5 procent, jämfört med maj ifjol då den var 2,9 procent. Den totala arbetslöshetsgraden (vilken inkluderar 59 personer i sysselsättningsåtgärder) uppgick till 2,9 procent, och den var 0,4 procentenheter högre för de åländska männen (3,1 procent) än för kvinnorna (2,7 procent). Arbetslöshetsgraden för ungdomar under 25 år (4,6 procent) var 1,3 procentenheter lägre än i maj ifjol. Arbetslösheten för de 55 år fyllda (2,2 procent) var 0,7 procentenheter lägre i maj i år jämfört med maj ifjol. Antalet långtidsarbetslösa (96 st) minskade med 17 personer jämfört med maj ifjol, och utgör 0,7 procent av arbetskraften.

### Arbetslöshetsgraden stiger i skärgården

En regionvis jämförelse visar att arbetslöshetsgraden i Mariehamn sjönk i maj till 3,2 procent, i maj ifjol var den 3,6 procent. På landsbygden sjönk arbetslöshetsgraden i maj till 2,0 procent (2,5 procent i maj ifjol) medan den i skärgården steg till 2,2 procent (2,1 procent i maj ifjol). Bland de åländska kommunerna var arbetslöshetsgraden i maj högst i Kökar med 4,3 procent, medan Sottunga inte hade några arbetslösa.

### Antalet lediga platser fortsätter att öka

Antalet lediga platser var i maj 276 stycken, och det är hela 132 platser fler jämfört med situationen ett år tidigare. Av de lediga platserna är en del sommarvikariat, 107 st (i maj ifjol 36 st). De lediga platserna i förhållande till antalet öppet arbetslösa var 78,2 procent i maj i år, vilket var 42,9 procentenheter högre än i maj ifjol. Det säsongrensade trendvärdet för den öppna och totala arbetslösheten uppgick till 2,9 respektive 3,3 procent och för de lediga platsernas andel av arbetslösa till 66,3 procent. Det totala antalet arbetssökande (inklusive andra än arbetslösa) uppgick till 810 st i slutet av maj vilket är 27 personer färre än ett år tidigare. Under maj månad tillsattes 291 st lediga platser, vilket är hela 55 platser fler än under maj ifjol. Av de tillsatta platserna tillsattes ca 63 procent inom tre veckor jämfört med ca 52 procent under maj ifjol. Flest nyanställningar registrerades i yrkeskategorin service (73 st). Av samtliga tillsatta tjänster var 4 st sjöarbetsplatser.

### Beskrivning av statistiken

Detta statistikmeddelande innehåller uppgifter om arbetslöshetsituationen på Åland den 1.6.2011. Statistikmeddelandet är framtaget i samarbete med Ålands arbetsmarknads- och studieservicemyndighet, som även bidrar med dataunderlag. Uppgifterna i meddelandet grundar sig på registerbaserad arbetsmarknadsstatistik och skiljer sig därmed från den statistik som till exempel Statistikcentralen publicerar som har de urvalsbaserade Arbetskraftsundersökningarna (AKU) som grund.

**Arbetslösa, placerade genom åtgärder och lediga platser, antal**

	Öppet arbetslösa, antal			Arbetslösa, antal totalt			Placerade gm åtgärder, tot.	Lediga platser
	Totalt	Kvinnor	Män	Totalt	Kvinnor	Män		
<b>2009</b>								
maj	311	130	181	348	142	206	37	181
juni	339	169	170	375	180	195	36	140
juli	374	191	183	410	201	209	36	153
augusti	397	201	196	434	211	223	37	137
september	392	189	203	431	199	232	39	104
oktober	448	219	229	485	229	256	37	92
november	467	219	248	509	231	278	42	68
december	454	216	238	496	230	266	42	132
<b>2010</b>								
januari	478	218	260	517	232	285	39	223
februari	479	213	266	524	230	294	45	267
mars	453	198	255	519	220	299	66	230
april	451	217	234	522	239	283	71	216
maj	408	205	203	475	224	251	67	144
juni	428	236	192	470	246	224	42	131
juli	435	226	209	471	238	233	36	138
augusti	413	216	197	450	229	221	37	165
september	391	207	184	437	225	212	46	119
oktober	397	199	198	448	221	227	51	104
november	400	198	202	455	223	232	55	104
december	444	219	225	500	243	257	56	97
<b>2011</b>								
januari	457	220	237	510	248	262	53	251
februari	439	200	239	502	235	267	63	346
mars	409	174	235	469	210	259	60	319
april	362	157	205	423	192	231	61	293
<b>maj</b>	<b>353</b>	<b>164</b>	<b>189</b>	<b>412</b>	<b>195</b>	<b>217</b>	<b>59</b>	<b>276</b>
<i>Förändr. maj. 2010 - maj. 2011, antal</i>	<i>-55</i>	<i>-41</i>	<i>-14</i>	<i>-63</i>	<i>-29</i>	<i>-34</i>	<i>-8</i>	<i>132</i>

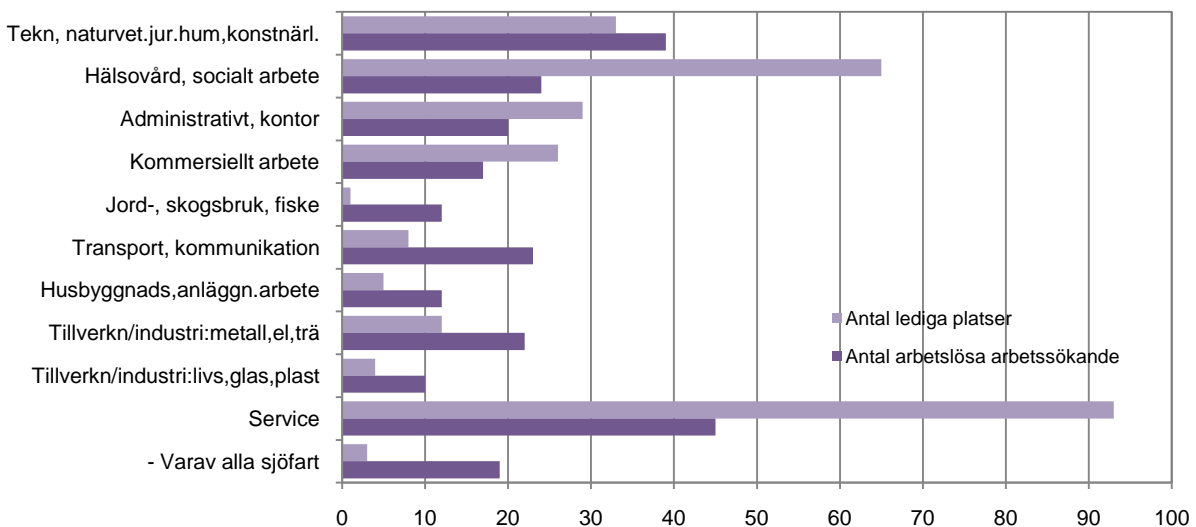
**Arbetslösa, placerade genom åtgärder och lediga platser, %**

	Arbetslöshetsgrad (öppen), %			Total arbetslöshetsgrad, %			Placerade gm åtgärder, %	Lediga pl/ arbetslösa,%
	Totalt	Kvinnor	Män	Totalt	Kvinnor	Män		
<b>2008</b>	<b>2,0</b>	<b>1,8</b>	<b>2,3</b>	<b>2,3</b>	<b>2,0</b>	<b>2,6</b>	<b>0,3</b>	<b>94,8</b>
<b>2009</b>	<b>2,7</b>	<b>2,5</b>	<b>2,9</b>	<b>3,0</b>	<b>2,7</b>	<b>3,3</b>	<b>0,3</b>	<b>51,6</b>
<b>2010</b>	<b>3,1</b>	<b>3,1</b>	<b>3,1</b>	<b>3,5</b>	<b>3,3</b>	<b>3,6</b>	<b>0,4</b>	<b>36,9</b>
<b>2009</b>								
maj	2,3	1,9	2,6	2,5	2,1	3,0	0,3	58,2
juni	2,5	2,5	2,5	2,7	2,6	2,8	0,3	41,3
juli	2,7	2,8	2,6	3,0	2,9	3,0	0,3	40,9
augusti	2,9	2,9	2,8	3,2	3,1	3,2	0,3	34,5
september	2,9	2,8	2,9	3,1	2,9	3,4	0,3	26,5
oktober	3,3	3,2	3,3	3,5	3,3	3,7	0,3	20,5
november	3,4	3,2	3,6	3,7	3,4	4,0	0,3	14,6
december	3,3	3,2	3,4	3,6	3,4	3,8	0,3	29,1
<b>2010</b>								
januari	3,4	3,2	3,7	3,7	3,4	4,1	0,3	46,7
februari	3,5	3,1	3,8	3,8	3,3	4,2	0,3	55,7
mars	3,3	2,9	3,7	3,7	3,2	4,3	0,5	50,8
april	3,3	3,1	3,4	3,8	3,5	4,1	0,5	47,9
maj	2,9	3,0	2,9	3,4	3,2	3,6	0,5	35,3
juni	3,1	3,4	2,8	3,4	3,6	3,2	0,3	30,6
juli	3,1	3,3	3,0	3,4	3,5	3,3	0,3	31,7
augusti	3,0	3,1	2,8	3,2	3,3	3,2	0,3	40,0
september	2,8	3,0	2,6	3,1	3,3	3,0	0,3	30,4
oktober	2,9	2,9	2,8	3,2	3,2	3,3	0,4	26,2
november	2,9	2,9	2,9	3,3	3,2	3,3	0,4	26,0
december	3,2	3,2	3,2	3,6	3,5	3,7	0,4	21,8
<b>2011</b>								
januari	3,2	3,1	3,3	3,6	3,5	3,7	0,4	54,9
februari	3,1	2,8	3,4	3,5	3,3	3,8	0,4	78,8
mars	2,9	2,4	3,3	3,3	2,9	3,7	0,4	78,0
april	2,5	2,2	2,9	3,0	2,7	3,3	0,4	80,9
<b>maj</b>	<b>2,5</b>	<b>2,3</b>	<b>2,7</b>	<b>2,9</b>	<b>2,7</b>	<b>3,1</b>	<b>0,4</b>	<b>78,2</b>
<i>Förändr. maj. 2010 - maj. 2011, % -enh.</i>	<i>-0,5</i>	<i>-0,7</i>	<i>-0,2</i>	<i>-0,5</i>	<i>-0,5</i>	<i>-0,5</i>	<i>-0,1</i>	<i>42,9</i>

## Arbetslöshetsgrader för särskilda kategorier av arbetskraften, % öppet arbetslösa

	Under 25 år		55 år och äldre		Långtidsarbetslösa totalt, 6 mån +		Långtidsarbetslösa, 55 år och äldre	
	Antal	Procent	Antal	Procent	Antal	Procent	Antal	Procent
<b>2008</b>	<b>50</b>	<b>4,2</b>	<b>62</b>	<b>2,3</b>	<b>50</b>	<b>0,4</b>	<b>25</b>	<b>0,9</b>
<b>2009</b>	<b>79</b>	<b>6,5</b>	<b>67</b>	<b>2,4</b>	<b>69</b>	<b>0,5</b>	<b>23</b>	<b>0,8</b>
<b>2010</b>	<b>94</b>	<b>7,7</b>	<b>86</b>	<b>2,9</b>	<b>102</b>	<b>0,7</b>	<b>38</b>	<b>1,3</b>
<b>2009</b>								
maj	54	4,5	56	2,0	66	0,5	24	0,9
juni	62	5,1	61	2,2	66	0,5	24	0,9
juli	65	5,4	64	2,3	70	0,5	24	0,9
augusti	73	6,0	68	2,4	75	0,5	24	0,9
september	84	6,9	69	2,5	72	0,5	25	0,9
oktober	108	8,9	77	2,8	71	0,5	24	0,9
november	116	9,6	80	2,9	75	0,5	22	0,8
december	108	8,9	84	3,0	87	0,6	27	1,0
<b>2010</b>								
januari	127	10,4	84	2,9	98	0,7	28	1,0
februari	115	9,4	89	3,0	109	0,8	29	1,0
mars	91	7,5	84	2,9	112	0,8	31	1,1
april	82	6,7	85	2,9	117	0,8	35	1,2
maj	73	6,0	83	2,8	113	0,8	39	1,3
juni	90	7,4	88	3,0	110	0,8	38	1,3
juli	85	7,0	87	3,0	111	0,8	42	1,4
augusti	83	6,8	82	2,8	102	0,7	41	1,4
september	92	7,5	85	2,9	90	0,6	41	1,4
oktober	98	8,0	84	2,9	81	0,6	40	1,4
november	89	7,3	87	3,0	86	0,6	43	1,5
december	98	8,0	93	3,2	96	0,7	44	1,5
<b>2011</b>								
januari	93	7,1	84	2,7	98	0,7	43	1,4
februari	78	5,9	91	2,9	104	0,7	41	1,3
mars	69	5,3	83	2,7	108	0,8	42	1,3
april	65	4,9	74	2,4	105	0,7	42	1,3
<b>maj</b>	<b>61</b>	<b>4,6</b>	<b>68</b>	<b>2,2</b>	<b>96</b>	<b>0,7</b>	<b>33</b>	<b>1,1</b>
<b>Förändr. maj. 2010 - maj. 2011, % -enh.</b>		<b>-1,3</b>		<b>-0,7</b>		<b>-0,1</b>		<b>-0,3</b>

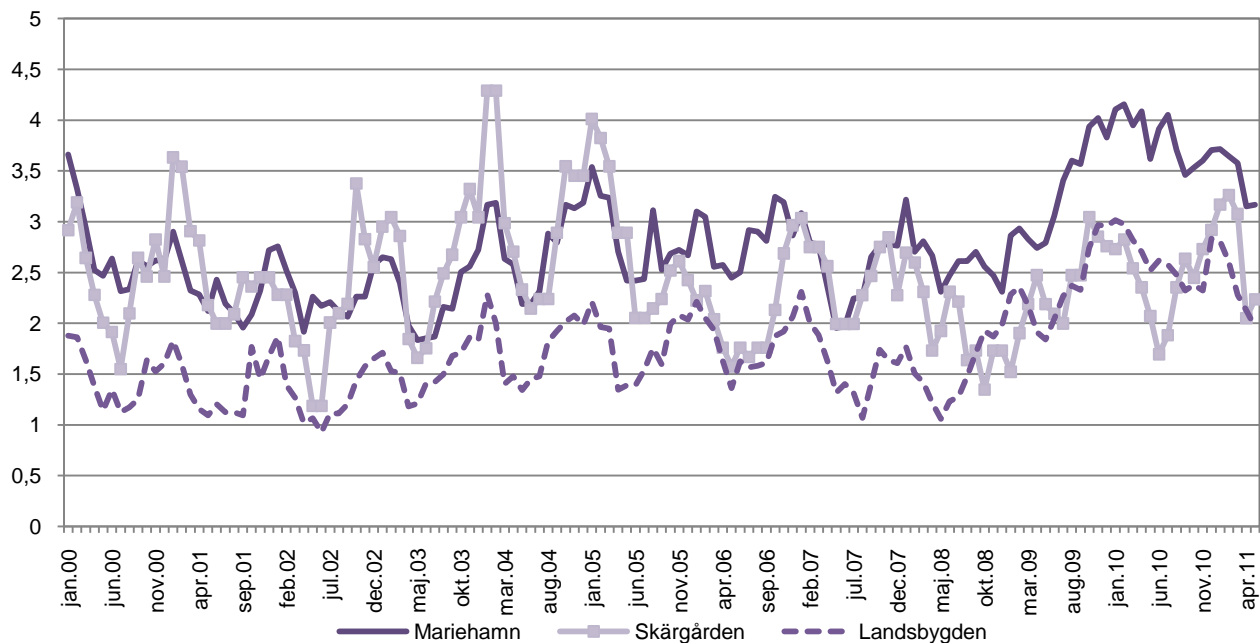
Figur 1: Antal öppet arbetslösa arbetssökande och lediga platser enligt yrke, maj 2011



## Öppet arbetslösa per kommun, procent

	2009	2010	maj 2010	maj 2011	förändring maj. -10 - maj. -11, %-enh.
Brändö	3,0	3,0	2,1	2,8	0,7
Eckerö	4,0	4,8	4,0	3,6	-0,5
Finström	2,7	3,4	3,3	3,0	-0,3
Föglö	1,0	2,0	1,8	1,8	0,0
Geta	3,8	3,6	3,3	4,3	1,1
Hammarland	2,1	2,4	2,4	1,5	-0,9
Jomala	2,0	2,0	2,2	1,0	-1,2
Kumlinge	1,8	2,6	1,8	1,7	-0,1
Kökar	3,2	2,7	3,3	4,3	1,1
Lemland	2,1	2,1	1,6	1,7	0,1
Lumparland	1,2	1,5	0,5	0,5	-0,0
Saltvik	2,0	2,4	2,5	2,8	0,3
Sottunga	3,1	2,0	1,7	-	-1,7
Sund	2,6	2,9	2,7	1,3	-1,4
Vårdö	3,0	2,2	2,0	2,0	-0,0
Mariehamn	3,3	3,8	3,6	3,2	-0,5
Landskomm.	2,4	2,6	2,5	2,0	-0,5
-Landsbygden	2,4	2,6	2,5	2,0	-0,6
-Skärgården	2,3	2,4	2,1	2,2	0,2
<b>Hela Åland</b>	<b>2,7</b>	<b>3,1</b>	<b>2,9</b>	<b>2,5</b>	<b>-0,5</b>

Figur 2: Regionala arbetslöshetsgrader (öppen arbetslöshet)



## Arbetssökande efter utbildningsnivå och arbetsmarknadsstatus

Arbetsmarknadsstatus	Totalt	Utbildningsnivå							
		Lägre grund-nivå	Högre grund-nivå	Mellan-nivå	Lägsta högre nivå	Lägre högskole-nivå	Högre högskole-nivå	Forskar-utbildning	Okänd nivå
<b>2008</b>	<b>662</b>	<b>68</b>	<b>182</b>	<b>276</b>	<b>51</b>	<b>43</b>	<b>26</b>	<b>2</b>	<b>14</b>
<b>2009</b>	<b>784</b>	<b>73</b>	<b>194</b>	<b>352</b>	<b>64</b>	<b>47</b>	<b>34</b>	<b>2</b>	<b>20</b>
<b>2010</b>	<b>862</b>	<b>68</b>	<b>215</b>	<b>400</b>	<b>78</b>	<b>45</b>	<b>32</b>	<b>4</b>	<b>20</b>
<b>2010</b>									
maj	837	69	216	383	70	42	35	5	17
juni	805	64	194	361	81	49	35	5	16
juli	829	64	203	383	81	44	32	4	18
augusti	801	61	196	374	79	39	31	4	17
september	821	64	200	382	77	39	34	4	21
oktober	847	64	205	397	82	40	33	4	22
november	866	63	212	408	83	43	31	4	22
december	895	61	226	429	86	43	29	3	18
<b>2011</b>									
januari	904	57	239	436	81	41	29	4	17
februari	905	59	247	421	81	45	32	3	17
mars	895	57	248	408	81	50	32	2	17
april	853	55	245	369	76	55	31	3	19
<b>maj</b>	<b>810</b>	<b>53</b>	<b>213</b>	<b>364</b>	<b>73</b>	<b>53</b>	<b>32</b>	<b>2</b>	<b>20</b>
placerad i arbete	59	3	18	30	5	2	1	-	-
arbetslös	202	9	41	102	18	16	10	-	6
permitterad	348	23	91	150	25	27	18	2	12
förkortad arbetsvecka utanför arbetskraften	5	1	-	2	-	-	1	-	1
arbetspension	1	-	-	1	-	-	-	-	-
	178	13	61	74	21	6	2	-	1
	17	4	2	5	4	2	-	-	-

Fotnot: I antalet sökande ingår även sökande bosatta utanför Åland.

## Tillsatta platser efter tillsättnings-tid (i dygn) och yrke

Yrke	Totalt	Antal dagar										
		0-3	4-7	8-14	15-21	22-28	29-42	43-60	61-90	91-180	Över 180	
<b>2008</b>	<b>223</b>	<b>17</b>	<b>12</b>	<b>38</b>	<b>64</b>	<b>24</b>	<b>21</b>	<b>15</b>	<b>12</b>	<b>16</b>	<b>5</b>	
<b>2009</b>	<b>158</b>	<b>9</b>	<b>10</b>	<b>23</b>	<b>44</b>	<b>19</b>	<b>20</b>	<b>10</b>	<b>9</b>	<b>12</b>	<b>4</b>	
<b>2010</b>	<b>153</b>	<b>9</b>	<b>9</b>	<b>26</b>	<b>42</b>	<b>15</b>	<b>21</b>	<b>12</b>	<b>9</b>	<b>9</b>	<b>2</b>	
<b>2010</b>												
maj	236	9	9	55	50	18	25	13	13	37	7	
juni	169	11	9	34	57	14	13	15	7	7	2	
juli	101	6	4	15	34	7	23	7	1	1	3	
augusti	144	8	12	13	53	19	17	12	4	6	-	
september	170	8	9	26	49	13	14	13	17	18	3	
oktober	115	7	11	13	28	18	8	11	7	12	-	
november	118	5	11	20	39	10	16	4	3	6	4	
december	120	5	6	37	34	9	17	7	1	4	-	
<b>2011</b>												
januari	108	2	27	15	29	11	15	5	3	1	-	
februari	147	4	3	17	64	24	19	6	5	5	-	
mars	271	7	8	28	57	62	41	52	8	2	6	
april	228	6	16	26	62	19	28	20	35	16	-	
<b>maj</b>	<b>291</b>	<b>11</b>	<b>16</b>	<b>88</b>	<b>75</b>	<b>13</b>	<b>21</b>	<b>16</b>	<b>34</b>	<b>15</b>	<b>2</b>	
tekn.,naturvet,hum,konstnärl	71	1	-	48	18	1	1	2	-	-	-	
hälsovård,soc.arb	65	2	-	15	30	-	3	2	9	3	1	
adminstrativt,kontor	30	2	3	12	6	3	4	-	-	-	-	
kommersiellt arb	18	1	3	1	4	-	2	2	3	2	-	
jord-,skogsbruk,fiske	1	-	-	-	-	1	-	-	-	-	-	
transport,kommunikation	19	-	2	2	10	3	-	2	-	-	-	
husbyggnads-,anläggn.arb	6	-	1	-	1	2	-	-	1	-	1	
tillverkn/industri:metall,el,trä	3	-	-	1	-	1	1	-	-	-	-	
tillverkn/industri:livs,glas,plast	5	1	1	2	-	1	-	-	-	-	-	
service	73	4	6	7	6	1	10	8	21	10	-	
av dessa sjöarbetsplatser	4	-	1	1	1	1	-	-	-	-	-	

# ÅS UP



Ålandsvägen 26  
PB 1187  
AX - 22 111 MARIEHAMN