

Jonas Karlsson, Ålands statistik- och utredningsbyrå  
(tel. 018-25 581)

Arbetsmarknad 2016:5

2.6.2016

Casper Wrede, Ålands arbetsmarknads- och studieservicemyndighet  
(tel. 0457-3425043)

## Arbetslöshetsituationen – maj 2016

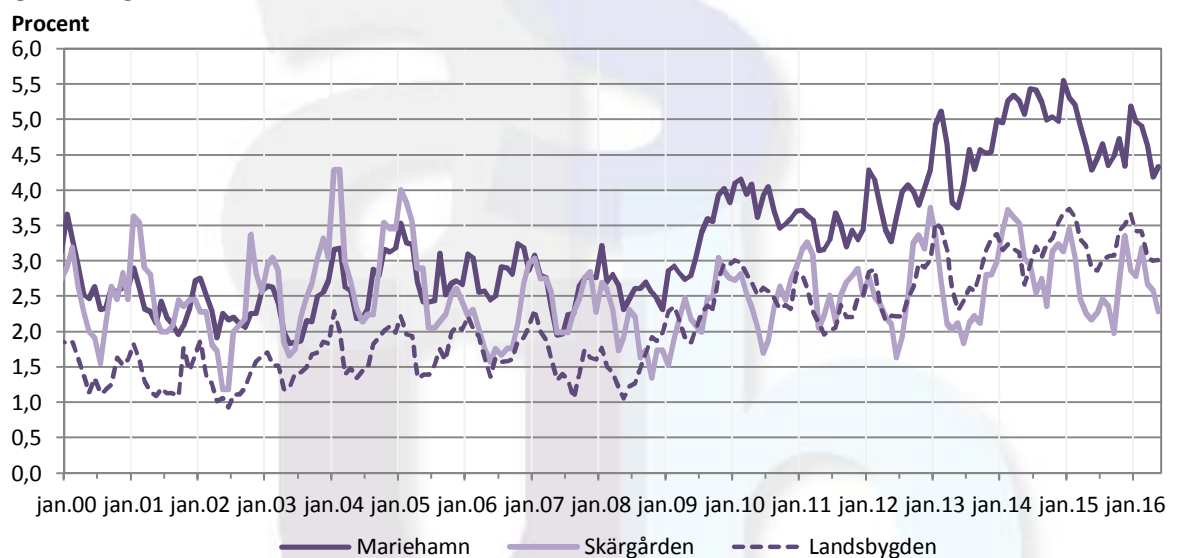
### Det relativa arbetslöshetsstalet 3,5 procent i maj

I maj var det relativa arbetslöshetsstalet i genomsnitt 3,5 procent, i maj ifjol var det relativa arbetslöshetsstalet 3,4 procent. För kvinnorna var det relativa arbetslöshetsstalet 3,3 procent medan det var 3,7 procent för männen. Ungefär 1,1 procent av arbetskraften var sysselsatta i sysselsättningsfrämjande åtgärder (*sysselsättningsstöd, arbetsprövning/arbetspraktik eller i sysselsättningsfrämjande utbildning*).

### Det relativa arbetslöshetsstalet högst i Mariehamn

En regionvis jämförelse visar att arbetslöshetsstalet i Mariehamn i maj var 4,3 procent (samma som i maj ifjol). På landsbygden steg arbetslöshetsstalet i maj till 3,0 procent (2,9 procent i maj ifjol) medan det i skärgården steg till 2,3 procent (2,2 procent i maj ifjol). Bland de åländska kommunerna var arbetslöshetsstalet i maj högst i Mariehamn (med 4,3 procent) medan det var lägst i Föglö, med 1,1 procent.

Figur 1: Regionala arbetslöshetsstal år 2000–2016



### Beskrivning av statistiken

Detta statistikmeddelande innehåller uppgifter om arbetslöshetsituationen på Åland den 1.6.2016. Statistikmeddelandet är framtaget i samarbete med Ålands arbetsmarknads- och studieservicemyndighet, som även bidrar med dataunderlag. Uppgifterna i meddelandet grundar sig på registerbaserad arbetsmarknadsstatistik och motsvarar därmed de uppgifter som Arbets- och näringsministeriet publicerar på fastlandet. Uppgifterna är inte jämförbara med den statistik som Statistikcentralen publicerar, och som har de urvalsbaserade Arbetskraftsundersökningarna (AKU) som grund. Arbetslöshetsuppgifter baserade på AKU tenderar vara väsentligt lägre än den registerbaserade arbetsmarknadsstatistiken.

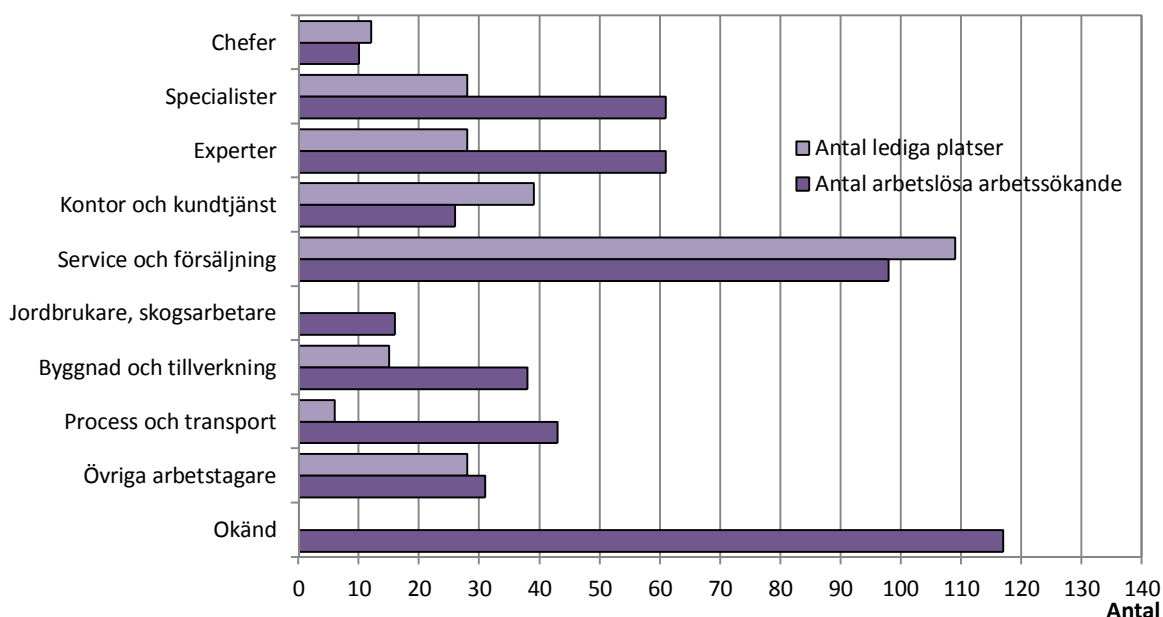
### Ungdomsarbetslösheten steg något

Det relativa arbetslöshetstalet för ungdomar under 25 år var 4,1 procent, i maj ifjol var det 3,3 procent. För kvinnor var ungdomsarbetslöshetstalet lägre än för männen, 3,0 procent jämfört med 5,1 procent. Det relativa arbetslöshetstalet för de 55 år fyllda var 3,3 procent (samma som i maj ifjol). Även här var arbetslöshetstalet högre för männen (3,4 procent) än för kvinnorna (3,2 procent). Antalet långtidsarbetslösa (172 st) var högre än i maj ifjol (157 st), och utgör 1,2 procent av arbetskraften (1,1 procent ifjol). Av de långtidsarbetslösa var 60 st över 55 år (1,8 procent) och åtta personer under 25 år (0,5 procent). Av de arbetslösa personerna under 25 år hade 18 personer varit arbetslösa längre än tre månader (1,2 procent).

### Antalet arbetssökande ökade något

Det totala antalet arbetssökande (inklusive andra än arbetslösa) uppgick till 1 069 personer i slutet av maj vilket är 90 personer fler än ett år tidigare. Den relativa arbetslösheten består av arbetssökande personer som antingen är arbetslösa eller permitterade (i maj 501 st respektive sex st). Utöver dessa kan även arbetssökande personer med *sysselsättningsstöd* (41 st), *i arbetsprövning/arbetspraktik* (20 st) samt personer *i sysselsättningsfrämjande utbildning* (95 st) räknas som utan arbete. Enligt Arbets- och näringsministeriet står dock personer i arbetsprövning/arbetspraktik samt personer i utbildning utanför arbetskraften, och räknas således inte som arbetslösa. Personer med sysselsättningsstöd (tidigare kallat *placerade i åtgärder*) räknades tidigare in i begreppet *total arbetslöshet*.

**Figur 2: Antal arbetslösa arbetssökande och lediga platser efter yrke, maj 2016**



### Antalet lediga platser ökade i maj

Antalet lediga platser var i maj 265 stycken (inklusive 69 sommarjobb och två platser utanför Åland), och det är 53 platser mer än jämfört med situationen ett år tidigare. De lediga platserna i förhållande till antalet arbetslösa arbetssökande var 52,3 procent i maj i år, vilket är 9,3 procentenheter högre än maj ifjol. Under maj månad tillsattes hela 296 st lediga platser, vilket är 48 platser mer än under maj ifjol. Av de tillsatta platserna tillsattes ca 57,4 procent inom tre veckor, jämfört med ca 43,1 procent i maj ifjol. Flest nyanställningar registrerades i yrkesgruppen *service- och försäljningspersonal* (med 112 st). Observera att yrkesindelningen från och med juni 2014 följer den internationella yrkesklassificeringen ISCO-2010, och följaktligen inte är jämförbar med tidigare publicerade uppgifter.

**Tabell 1: Antal arbetslösa efter kön, personer i sysselsättningsfrämjande åtgärder samt lediga platser**

	Arbetslösa arbetssökande, antal			I sysselsättningsfrämjande åtgärder, antal				Lediga platser
	Totalt	Kvinnor	Män	Totalt	syss.stöd	arbetspr.	syss.fr.utbildn.	
<b>2014</b>								
maj	530	244	286	92	41	24	27	209
juni	571	278	293	52	35	4	13	139
juli	585	289	296	50	31	4	15	153
augusti	566	267	299	72	30	4	38	134
september	561	264	297	124	31	7	86	113
oktober	579	262	317	137	33	10	94	121
november	592	276	316	137	34	13	90	89
december	635	304	331	122	34	14	74	116
<b>2015</b>								
januari	630	296	334	130	33	17	80	309
februari	612	270	342	181	40	19	122	413
mars	565	230	335	195	42	16	137	344
april	539	227	312	151	47	16	88	257
maj	493	236	257	69	41	8	20	212
juni	502	243	259	61	37	7	17	216
juli	528	251	277	60	36	6	18	224
augusti	512	232	280	105	34	5	66	159
september	517	235	282	132	35	7	90	143
oktober	565	253	312	162	36	13	113	166
november	556	247	309	157	34	14	109	190
december	612	270	342	147	34	14	99	224
<b>2016</b>								
januari	582	252	330	167	30	19	118	419
februari	581	248	333	201	30	17	154	409
mars	532	213	319	220	39	21	160	282
april	501	208	293	200	43	22	135	297
<b>maj</b>	<b>507</b>	<b>242</b>	<b>265</b>	<b>156</b>	<b>41</b>	<b>20</b>	<b>95</b>	<b>265</b>
<b>Förändr. maj 2015 – maj 2016, antal</b>	<b>14</b>	<b>6</b>	<b>8</b>	<b>87</b>	<b>0</b>	<b>12</b>	<b>75</b>	<b>53</b>

Fotnot: Sysselsättningsstöd handlar om t.ex. personer som är anställda, i läroavtal eller företagare med sysselsättningsstöd. Uppgiften över arbetspr. omfattar personer i exempelvis arbetspraktik eller arbetsprövning, medan personer i sysselsättningsfrämjande utbildning innebär t.ex. svenska för inflyttade (SFI).

**Tabell 2: Det relativa arbetslöshetstalet efter kön, personer i sysselsättningsfrämjande åtgärder samt lediga platser (%)**

	Relativt arbetslöshetstal, %			I sysselsättningsfrämjande åtgärder, %				Lediga pl/ arbetslösa, %
	Totalt	Kvinnor	Män	Totalt	syss.stöd	arbetspr.	syss.fr.utbildn.	
<b>2013</b>	<b>3,5</b>	<b>3,1</b>	<b>4,0</b>	<b>1,0</b>	<b>0,3</b>	<b>0,3</b>	<b>0,3</b>	<b>45,5</b>
<b>2014</b>	<b>4,0</b>	<b>3,7</b>	<b>4,4</b>	<b>0,7</b>	<b>0,2</b>	<b>0,2</b>	<b>0,2</b>	<b>35,3</b>
<b>2015</b>	<b>3,8</b>	<b>3,4</b>	<b>4,3</b>	<b>0,8</b>	<b>0,3</b>	<b>0,3</b>	<b>0,3</b>	<b>42,7</b>
<b>2014</b>								
maj	3,7	3,3	4,0	0,6	0,3	0,2	0,2	39,4
juni	4,0	3,8	4,1	0,4	0,2	0,0	0,1	24,3
juli	4,1	4,0	4,2	0,3	0,2	0,0	0,1	26,2
augusti	3,9	3,7	4,2	0,5	0,2	0,0	0,3	23,7
september	3,9	3,6	4,2	0,9	0,2	0,0	0,6	20,1
oktober	4,0	3,6	4,5	0,9	0,2	0,1	0,7	20,9
november	4,1	3,8	4,4	0,9	0,2	0,1	0,6	15,0
december	4,4	4,2	4,6	0,8	0,2	0,1	0,5	18,3
<b>2015</b>								
januari	4,4	4,0	4,7	0,9	0,2	0,1	0,6	49,0
februari	4,2	3,7	4,8	1,3	0,3	0,1	0,8	67,5
mars	3,9	3,1	4,7	1,3	0,3	0,1	0,9	60,9
april	3,7	3,1	4,4	1,0	0,3	0,1	0,6	47,7
maj	3,4	3,2	3,6	0,5	0,3	0,1	0,1	43,0
juni	3,5	3,3	3,6	0,4	0,3	0,0	0,1	43,0
juli	3,6	3,4	3,9	0,4	0,2	0,0	0,1	42,4
augusti	3,5	3,2	3,9	0,7	0,2	0,0	0,5	31,1
september	3,6	3,2	4,0	0,9	0,2	0,0	0,6	27,7
oktober	3,9	3,4	4,4	1,1	0,2	0,1	0,8	29,4
november	3,8	3,4	4,3	1,1	0,2	0,1	0,8	34,2
december	4,2	3,7	4,8	1,0	0,2	0,1	0,7	36,6
<b>2016</b>								
januari	4,0	3,4	4,6	1,2	0,2	0,1	0,8	72,0
februari	4,0	3,4	4,7	1,4	0,2	0,1	1,1	70,4
mars	3,7	2,9	4,5	1,5	0,3	0,1	1,1	53,0
april	3,5	2,8	4,1	1,4	0,3	0,2	0,9	59,3
<b>maj</b>	<b>3,5</b>	<b>3,3</b>	<b>3,7</b>	<b>1,1</b>	<b>0,3</b>	<b>0,1</b>	<b>0,7</b>	<b>52,3</b>
<b>Förändr. maj 2015 – maj 2016, %-enh.</b>	<b>0,1</b>	<b>0,1</b>	<b>0,1</b>	<b>0,6</b>	<b>0,0</b>	<b>0,1</b>	<b>0,5</b>	<b>9,3</b>

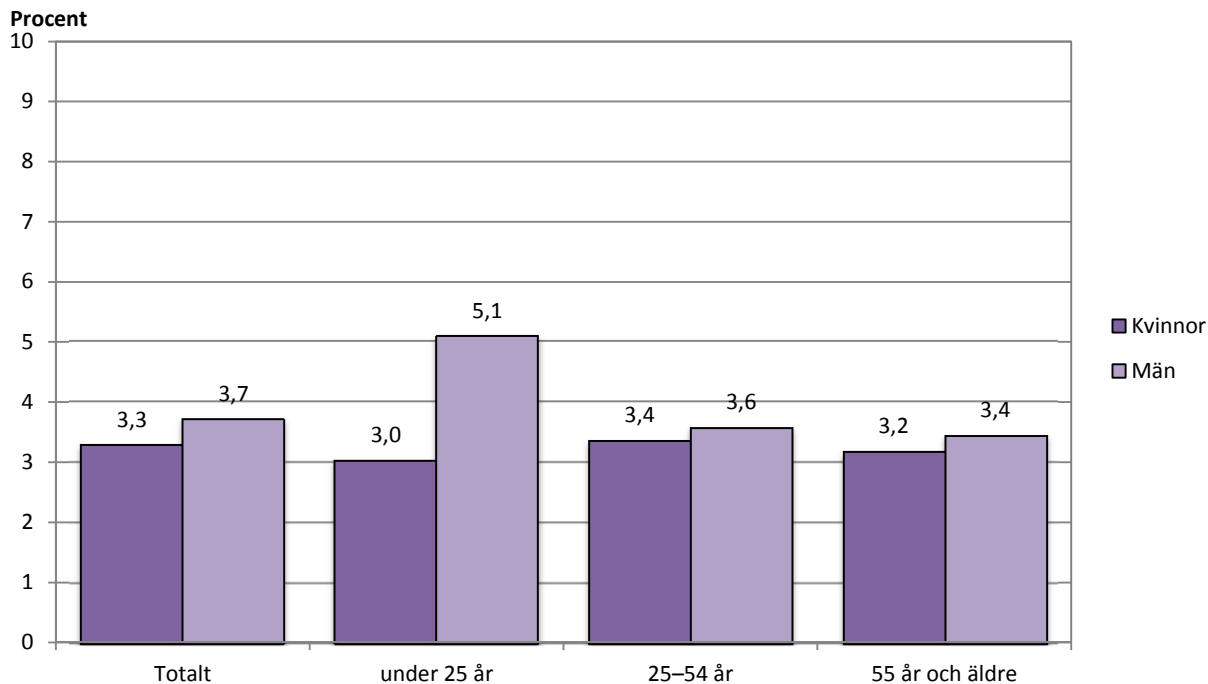
**Tabell 3: Relativ arbetslöshet efter ålder och kön, antal och procent**

	Under 25 år						55 år och äldre					
	Antal arbetslösa			Relativ arbetslöshetsstal, %			Antal arbetslösa			Relativ arbetslöshetsstal, %		
	Totalt	Kvinnor	Män	Totalt	Kvinnor	Män	Totalt	Kvinnor	Män	Totalt	Kvinnor	Män
<b>2013</b>	<b>107</b>	<b>48</b>	<b>59</b>	<b>8,1</b>	<b>7,5</b>	<b>8,6</b>	<b>89</b>	<b>45</b>	<b>44</b>	<b>2,8</b>	<b>2,7</b>	<b>2,9</b>
<b>2014</b>	<b>110</b>	<b>52</b>	<b>59</b>	<b>7,2</b>	<b>7,0</b>	<b>7,5</b>	<b>107</b>	<b>54</b>	<b>53</b>	<b>3,3</b>	<b>3,2</b>	<b>3,5</b>
<b>2015</b>	<b>85</b>	<b>36</b>	<b>49</b>	<b>5,6</b>	<b>4,8</b>	<b>6,3</b>	<b>112</b>	<b>53</b>	<b>59</b>	<b>3,5</b>	<b>3,1</b>	<b>3,9</b>
<b>2014</b>												
maj	91	45	46	6,0	6,1	5,8	97	53	44	3,0	3,1	2,9
juni	103	50	53	6,8	6,8	6,7	104	58	46	3,3	3,4	3,1
juli	96	46	50	6,3	6,2	6,4	104	57	47	3,3	3,4	3,1
augusti	105	45	60	6,9	6,1	7,6	110	55	55	3,4	3,3	3,7
september	113	56	57	7,4	7,6	7,2	112	55	57	3,5	3,3	3,8
oktober	125	54	71	8,2	7,3	9,0	110	52	58	3,4	3,1	3,9
november	120	57	63	7,9	7,7	8,0	109	52	57	3,4	3,1	3,8
december	116	60	56	7,6	8,1	7,1	124	57	67	3,9	3,4	4,5
<b>2015</b>												
januari	110	51	59	7,2	6,8	7,6	119	58	61	3,7	3,4	4,1
februari	118	50	68	7,7	6,7	8,8	122	57	65	3,8	3,3	4,3
mars	96	39	57	6,3	5,2	7,3	115	49	66	3,6	2,9	4,4
april	68	24	44	4,5	3,2	5,7	109	46	63	3,4	2,7	4,2
maj	50	22	28	3,3	2,9	3,6	105	48	57	3,3	2,8	3,8
juni	67	26	41	4,4	3,5	5,3	102	51	51	3,2	3,0	3,4
juli	77	32	45	5,0	4,3	5,8	106	53	53	3,3	3,1	3,5
augusti	85	35	50	5,6	4,7	6,4	111	54	57	3,4	3,1	3,8
september	82	36	46	5,4	4,8	5,9	111	52	59	3,4	3,0	3,9
oktober	96	43	53	6,3	5,7	6,8	115	56	59	3,6	3,3	3,9
november	75	32	43	4,9	4,3	5,5	115	56	59	3,6	3,3	3,9
december	94	39	55	6,2	5,2	7,1	116	58	58	3,6	3,4	3,9
<b>2016</b>												
januari	89	29	60	5,8	4,0	7,4	112	59	53	3,4	3,4	3,5
februari	92	39	53	6,0	5,4	6,6	115	57	58	3,5	3,3	3,8
mars	92	35	57	6,0	4,8	7,1	102	48	54	3,1	2,8	3,6
april	76	26	50	5,0	3,6	6,2	112	54	58	3,4	3,1	3,8
<b>maj</b>	<b>63</b>	<b>22</b>	<b>41</b>	<b>4,1</b>	<b>3,0</b>	<b>5,1</b>	<b>107</b>	<b>55</b>	<b>52</b>	<b>3,3</b>	<b>3,2</b>	<b>3,4</b>
<i>Förändr. maj 2015 – maj 2016, % -enh.</i>				<i>0,8</i>	<i>0,1</i>	<i>1,5</i>				<i>0,0</i>	<i>0,4</i>	<i>-0,4</i>

**Tabell 4: Relativ arbetslöshet efter ålder och arbetslöshetens längd, antal och procent**

	Långtidsarbetslösa, 6 mån +								Arbetslösa, 3 mån +	
	Alla åldrar		Under 25 år		25–54 år		55 år och äldre		Under 25 år	
	Antal	Procent	Antal	Procent	Antal	Procent	Antal	Procent	Antal	Procent
<b>2013</b>	<b>115</b>	<b>0,8</b>	<b>7</b>	<b>0,6</b>	<b>67</b>	<b>0,7</b>	<b>41</b>	<b>1,3</b>	<b>30</b>	<b>2,2</b>
<b>2014</b>	<b>154</b>	<b>1,1</b>	<b>10</b>	<b>0,7</b>	<b>89</b>	<b>0,9</b>	<b>55</b>	<b>1,7</b>	<b>38</b>	<b>2,5</b>
<b>2015</b>	<b>155</b>	<b>1,1</b>	<b>8</b>	<b>0,5</b>	<b>90</b>	<b>0,9</b>	<b>58</b>	<b>1,8</b>	<b>24</b>	<b>1,6</b>
<b>2014</b>										
maj	158	1,1	8	0,5	96	1,0	54	1,7	40	2,6
juni	156	1,1	8	0,5	96	1,0	52	1,6	43	2,8
juli	164	1,1	12	0,8	97	1,0	55	1,7	35	2,3
augusti	153	1,1	10	0,7	87	0,9	56	1,8	34	2,2
september	140	1,0	8	0,5	76	0,8	56	1,8	27	1,8
oktober	146	1,0	9	0,6	83	0,9	54	1,7	26	1,7
november	166	1,2	12	0,8	94	1,0	60	1,9	43	2,8
december	178	1,2	14	0,9	101	1,0	63	2,0	54	3,5
<b>2015</b>										
januari	168	1,2	15	1,0	90	0,9	63	2,0	58	3,8
februari	172	1,2	19	1,2	92	0,9	61	1,9	45	2,9
mars	178	1,2	16	1,0	96	1,0	66	2,1	36	2,4
april	177	1,2	13	0,9	101	1,0	63	2,0	20	1,3
maj	157	1,1	5	0,3	95	1,0	57	1,8	13	0,9
juni	146	1,0	4	0,3	91	0,9	51	1,6	14	0,9
juli	151	1,0	4	0,3	96	1,0	51	1,6	17	1,1
augusti	141	1,0	6	0,4	83	0,9	52	1,6	18	1,2
september	138	1,0	4	0,3	83	0,9	51	1,6	16	1,0
oktober	136	0,9	2	0,1	78	0,8	56	1,7	16	1,0
november	146	1,0	2	0,1	85	0,9	59	1,8	18	1,2
december	154	1,1	2	0,1	92	0,9	60	1,9	21	1,4
<b>2016</b>										
januari	148	1,0	5	0,3	85	0,9	58	1,8	20	1,3
februari	165	1,1	10	0,7	92	0,9	63	1,9	28	1,8
mars	178	1,2	11	0,7	104	1,1	63	1,9	30	2,0
april	177	1,2	7	0,5	104	1,1	66	2,0	22	1,4
<b>maj</b>	<b>172</b>	<b>1,2</b>	<b>8</b>	<b>0,5</b>	<b>104</b>	<b>1,1</b>	<b>60</b>	<b>1,8</b>	<b>18</b>	<b>1,2</b>
<i>Förändr. maj 2015 – maj 2016, % -enh.</i>		<i>0,1</i>		<i>0,2</i>		<i>0,1</i>		<i>0,1</i>		<i>0,3</i>

Figur 3: Det relativa arbetslöshetstalet efter ålder och kön (%) i maj år 2016



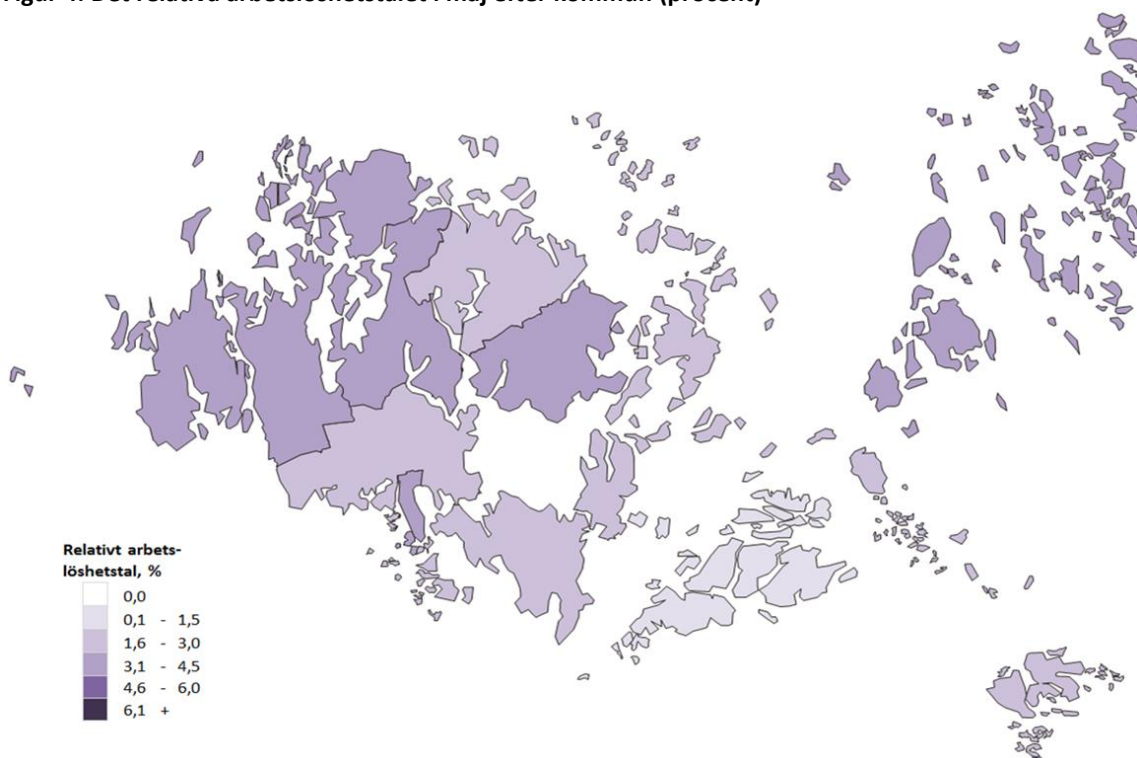
Tabell 5: Antal arbetslösa efter region och ålder

	Mariehamn				Landskommuner			
	Totalt	Under 25 år	25-54 år	55 år och äldre	Totalt	Under 25 år	25-54 år	55 år och äldre
<b>2013</b>	<b>257</b>	60	160	37	<b>244</b>	47	144	52
<b>2014</b>	<b>306</b>	59	203	44	<b>273</b>	51	160	62
<b>2015</b>	<b>276</b>	42	189	45	<b>276</b>	43	167	67
<b>2014</b>								
maj	<b>298</b>	53	202	43	<b>232</b>	38	140	54
juni	<b>319</b>	62	209	48	<b>252</b>	41	155	56
juli	<b>318</b>	53	218	47	<b>267</b>	43	167	57
augusti	<b>308</b>	56	205	47	<b>258</b>	49	146	63
september	<b>293</b>	53	193	47	<b>268</b>	60	145	63
oktober	<b>296</b>	67	183	46	<b>283</b>	58	161	64
november	<b>292</b>	59	189	44	<b>300</b>	61	174	65
december	<b>326</b>	59	225	42	<b>309</b>	57	177	75
<b>2015</b>								
januari	<b>311</b>	61	206	44	<b>319</b>	49	195	75
februari	<b>305</b>	64	195	46	<b>307</b>	54	177	76
mars	<b>288</b>	51	195	42	<b>277</b>	45	159	73
april	<b>271</b>	36	195	40	<b>268</b>	32	168	68
maj	<b>251</b>	25	183	43	<b>242</b>	25	155	62
juni	<b>261</b>	37	185	39	<b>241</b>	30	148	63
juli	<b>273</b>	36	194	43	<b>255</b>	41	151	63
augusti	<b>255</b>	40	168	47	<b>257</b>	45	148	64
september	<b>263</b>	39	174	50	<b>254</b>	43	150	61
oktober	<b>277</b>	45	184	48	<b>288</b>	51	170	67
november	<b>256</b>	29	179	48	<b>300</b>	46	187	67
december	<b>304</b>	42	211	51	<b>308</b>	52	191	65
<b>2016</b>								
januari	<b>291</b>	44	199	48	<b>291</b>	45	182	64
februari	<b>287</b>	44	194	49	<b>294</b>	48	180	66
mars	<b>271</b>	52	177	42	<b>261</b>	40	161	60
april	<b>245</b>	37	168	40	<b>256</b>	39	145	72
<b>maj</b>	<b>253</b>	<b>29</b>	<b>182</b>	<b>42</b>	<b>254</b>	<b>34</b>	<b>155</b>	<b>65</b>
<b>Förändr. maj 2015 – maj 2016, antal</b>	<b>2</b>	<b>4</b>	<b>-1</b>	<b>-1</b>	<b>12</b>	<b>9</b>	<b>-</b>	<b>3</b>

**Tabell 6: Det relativa arbetslöshetstalet efter kommun, procent**

	2013	2014	2015	maj 2015	maj 2016	förändring maj 2015 – maj 2016, %-enh.
Brändö	2,6	3,1	3,1	<b>1,8</b>	<b>3,2</b>	1,5
Eckerö	4,2	3,8	4,3	<b>4,1</b>	<b>3,9</b>	-0,1
Finström	3,5	3,5	3,6	<b>2,9</b>	<b>3,7</b>	0,8
Föglö	1,7	2,2	1,2	<b>1,1</b>	<b>1,1</b>	0,0
Geta	4,9	5,3	4,9	<b>4,3</b>	<b>3,3</b>	-1,0
Hammarland	3,6	3,8	3,8	<b>2,9</b>	<b>3,4</b>	0,5
Jomala	2,4	2,7	2,8	<b>2,6</b>	<b>2,7</b>	0,1
Kumlinge	2,9	5,0	4,2	<b>3,8</b>	<b>3,2</b>	-0,6
Kökar	3,9	4,4	4,8	<b>4,8</b>	<b>2,8</b>	-2,1
Lemland	2,2	2,3	2,5	<b>2,2</b>	<b>2,2</b>	-0,1
Lumparland	1,8	1,7	2,1	<b>1,6</b>	<b>2,1</b>	0,5
Saltvik	2,7	3,4	2,9	<b>2,8</b>	<b>2,8</b>	0,0
Sottunga	1,8	0,6	-	-	<b>1,9</b>	1,9
Sund	3,2	4,2	4,8	<b>4,4</b>	<b>3,9</b>	-0,5
Vårdö	2,3	3,0	2,2	<b>2,2</b>	<b>2,1</b>	-0,0
Mariehamn	4,5	5,2	4,7	<b>4,3</b>	<b>4,3</b>	0,0
Landskomm.	2,9	3,2	3,2	<b>2,8</b>	<b>2,9</b>	0,1
-Landsbygden	3,0	3,2	3,3	<b>2,9</b>	<b>3,0</b>	0,1
-Skärgården	2,4	3,1	2,6	<b>2,2</b>	<b>2,3</b>	0,1
<b>Hela Åland</b>	<b>3,5</b>	<b>4,0</b>	<b>3,8</b>	<b>3,4</b>	<b>3,5</b>	<b>0,1</b>

**Figur 4: Det relativa arbetslöshetstalet i maj efter kommun (procent)**



**Tabell 7: Arbetssökande efter utbildningsnivå och arbetsmarknadsstatus**

Arbetsmarknadsstatus	Totalt	Utbildningsnivå							
		Lägre grund-nivå	Högre grund-nivå	Mellan-nivå	Lägsta högre nivå	Lägre högskole-nivå	Högre högskole-nivå	Forskar-utbildning	Okänd nivå
<b>2013</b>	<b>948</b>	<b>54</b>	<b>242</b>	<b>419</b>	<b>74</b>	<b>62</b>	<b>56</b>	<b>3</b>	<b>39</b>
<b>2014</b>	<b>1 042</b>	<b>55</b>	<b>236</b>	<b>468</b>	<b>84</b>	<b>80</b>	<b>65</b>	<b>5</b>	<b>50</b>
<b>2015</b>	<b>1 025</b>	<b>59</b>	<b>239</b>	<b>441</b>	<b>79</b>	<b>83</b>	<b>66</b>	<b>5</b>	<b>54</b>
<b>2015</b>									
maj	979	55	229	407	82	79	66	6	55
juni	951	52	222	399	75	79	68	6	50
juli	983	52	227	419	74	83	68	5	55
augusti	985	56	237	415	77	81	63	5	51
september	1 006	59	232	440	72	76	69	4	54
oktober	1 070	60	249	467	78	85	65	4	62
november	1 089	66	252	481	82	87	64	4	53
december	1 135	73	264	496	89	92	67	5	49
<b>2016</b>									
januari	1 090	70	257	482	85	81	63	5	47
februari	1 140	68	282	496	84	90	67	5	48
mars	1 115	73	280	477	80	82	66	5	52
april	1 093	74	274	446	81	80	72	6	60
<b>maj</b>	<b>1 069</b>	<b>69</b>	<b>264</b>	<b>436</b>	<b>78</b>	<b>88</b>	<b>68</b>	<b>6</b>	<b>60</b>
sysselsättningsstöd	41	3	16	18	1	1	1	-	1
i arbete	275	18	61	116	28	21	16	2	13
arbetslös	501	29	118	190	38	52	44	3	27
permitterad	6	1	3	2	-	-	-	-	-
förkortad arbetsvecka	5	-	1	3	-	-	-	-	1
utanför arbetskraften (t.ex. sjukskrivna)	126	4	31	67	7	6	2	-	9
arbetslöshetspension	-	-	-	-	-	-	-	-	-
i arbetsprövning eller i arbetspraktik	20	1	4	10	1	2	1	-	1
i sysselsättningsfrämjande utbildning	95	13	30	30	3	6	4	1	8

Fotnot: I antalet sökande ingår även sökande bosatta utanför Åland. Lägre grundnivå innefattar sedan januari 2013 även sådana som ej fullföljt en grundutbildning.

**Tabell 8: Tillsatta platser efter tillsättningstid (i dygn) och yrke**

Yrke	Totalt	Antal dagar									
		0–	4–	8–	15–	22–	29–	43–	61–	91–	Över
<b>2013</b>	<b>188</b>	<b>6</b>	<b>9</b>	<b>36</b>	<b>49</b>	<b>23</b>	<b>20</b>	<b>14</b>	<b>21</b>	<b>10</b>	<b>2</b>
<b>2014</b>	<b>176</b>	<b>9</b>	<b>6</b>	<b>21</b>	<b>56</b>	<b>23</b>	<b>21</b>	<b>11</b>	<b>15</b>	<b>11</b>	<b>5</b>
<b>2015</b>	<b>175</b>	<b>5</b>	<b>7</b>	<b>28</b>	<b>58</b>	<b>20</b>	<b>16</b>	<b>7</b>	<b>19</b>	<b>10</b>	<b>6</b>
<b>2015</b>											
maj	248	3	5	27	72	29	36	11	35	16	14
juni	192	5	6	45	66	20	19	5	13	12	1
juli	103	6	8	13	27	21	13	6	1	4	4
augusti	243	9	8	38	53	21	24	15	57	14	4
september	154	6	13	32	42	20	6	2	19	14	-
oktober	122	3	10	23	44	21	13	2	5	1	-
november	126	7	4	17	72	10	5	3	6	2	-
december	214	1	2	27	87	20	12	14	14	16	-
<b>2016</b>											
januari	131	7	3	25	30	11	26	16	8	2	3
februari	305	5	3	34	99	54	26	26	45	13	-
mars	365	3	10	46	125	53	53	31	40	3	1
april	265	5	6	29	107	26	30	28	19	15	-
<b>maj</b>	<b>296</b>	<b>1</b>	<b>21</b>	<b>52</b>	<b>96</b>	<b>46</b>	<b>18</b>	<b>12</b>	<b>24</b>	<b>25</b>	<b>1</b>
Chefer	15	-	1	8	1	4	-	-	-	1	-
Specialister	75	-	11	8	44	8	3	-	-	1	-
Experter	17	-	-	1	7	3	4	-	1	-	1
Kontors- och kundtjänstpersonal	20	-	1	9	5	1	1	-	3	-	-
Service- och försäljningspersonal	112	1	1	15	24	21	9	7	12	22	-
Jordbrukare, skogsarbetare m.fl.	4	-	-	-	-	1	-	-	3	-	-
Byggnads- och tillverkningsarb. etc.	11	-	-	4	2	2	-	-	2	1	-
Process- och transportarbetare	14	-	-	6	1	4	-	-	3	-	-
Övriga arbetstagare	28	-	7	1	12	2	1	5	-	-	-
Okänd	-	-	-	-	-	-	-	-	-	-	-

Fotnot: Från och med juni 2014 följer yrkesindelningen den internationella ISCO-klassificeringen.

ÅS  
UP



Ålandsvägen 26  
PB 1187

AX - 22 111 MARIEHAMN