

Jonas Karlsson, Ålands statistik- och utredningsbyrå
(tel. 018-25 581)

Arbetsmarknad 2014:7

5.8.2014

Casper Wrede, Ålands arbetsmarknads- och studieservicemyndighet
(tel. 018-25 316)

Arbetslöshetsituationen – juli 2014

Arbetslöshetsgraden 4,1 procent i juli

I juli var den öppna arbetslöshetsgraden i genomsnitt 4,1 procent, i juli ifjol var den öppna arbetslöshetsgraden 3,4 procent. Den totala arbetslöshetsgraden (vilken inkluderar 31 personer i sysselsättningsåtgärder) uppgick till 4,3 procent, och var för de åländska männen 4,5 procent och för de åländska kvinnorna 4,0 procent. Arbetslöshetsgraden för ungdomar under 25 år var 6,3 procent, i juli ifjol var den 6,5 procent. Arbetslösheten för de 55 år fyllda var 3,3 procent, i juli ifjol var andelen 2,6 procent. Antalet långtidsarbetslösa (164 st) ökade jämfört med juli ifjol (117 st), och utgör 1,1 procent av arbetskraften (0,8 procent ifjol).

Arbetslöshetsgraden högst i Mariehamn

En regionvis jämförelse visar att arbetslöshetsgraden i Mariehamn ökade i juli till 5,4 procent, i juli ifjol var den 4,6 procent. På landsbygden var arbetslöshetsgraden i juli 3,2 procent (2,6 procent i juli ifjol) medan den i skärgården ökade till 2,6 procent (2,1 procent i juli ifjol). Bland de åländska kommunerna var arbetslöshetsgraden i juli högst i Mariehamn, med 5,4 procent, medan det i Sottunga inte fanns några arbetslösa i juli.

Antalet lediga platser minskade något

Antalet lediga platser var i juli 153 stycken (inklusive 20 sommarjobb och 15 platser utanför Åland), och det är 14 platser mindre än jämfört med situationen ett år tidigare. De lediga platserna i förhållande till antalet öppet arbetslösa var 26,2 procent i juli i år, vilket är 8,9 procentenheter mindre än juli ifjol. Det säsongrensade trendvärdet för den öppna arbetslösheten uppgick i juli till 4,3 procent och den totala arbetslösheten till 4,6 procent, de lediga platsernas andel av arbetslösa uppgick till 34,9 procent. Det totala antalet arbetsökande (inklusive andra än arbetslösa) uppgick till 1 032 st i slutet av juli vilket är 116 personer fler än ett år tidigare. Under juli månad tillsattes 82 st lediga platser, vilket är 28 platser mindre än under juli ifjol. Av de tillsatta platserna tillsattes ca 48,8 procent inom tre veckor, jämfört med ca 65,5 procent i juli ifjol. Flest nyanställningar registrerades i yrkesgruppen *specialister* (med 19 st). Av samtliga tillsatta tjänster var 8 st sjöarbetsplatser.

Beskrivning av statistiken

Detta statistikmeddelande innehåller uppgifter om arbetslöshetsituationen på Åland den 1.8.2014. Statistikmeddelandet är framtaget i samarbete med Ålands arbetsmarknads- och studieservicemyndighet, som även bidrar med dataunderlag. Uppgifterna i meddelandet grundar sig på registerbaserad arbetsmarknadsstatistik och skiljer sig därmed från den statistik som till exempel Statistikcentralen publicerar som har de urvalsbaserade Arbetskraftsundersökningarna (AKU) som grund. Observera att yrkesindelningen från och med juni 2014 följer den internationella yrkesklassificeringen ISCO, och följaktligen inte är jämförbar med tidigare publicerade uppgifter.

Arbetslösa, placerade genom åtgärder och lediga platser, antal

	Öppet arbetslösa, antal			Arbetslösa, antal totalt			Placerade gm åtgärder, tot.	Lediga platser
	Totalt	Kvinnor	Män	Totalt	Kvinnor	Män		
2012								
juli	413	216	197	453	225	228	40	119
augusti	444	235	209	485	246	239	41	127
september	458	241	217	506	254	252	48	107
oktober	472	226	246	518	240	278	46	151
november	480	219	261	535	238	297	55	106
december	508	232	276	561	249	312	53	226
2013								
januari *	578	255	323	629	270	359	51	464
februari	576	253	323	626	268	358	50	509
mars	522	218	304	579	234	345	57	373
april	433	183	250	488	198	290	55	307
maj	407	186	221	455	201	254	48	200
juni	433	203	230	475	215	260	42	151
juli	477	223	254	519	234	285	42	167
augusti	459	213	246	503	225	278	44	139
september	493	229	264	542	242	300	49	117
oktober	520	237	283	571	249	322	51	92
november	533	241	292	585	254	331	52	107
december	566	259	307	613	269	344	47	138
2014								
januari	564	250	314	602	257	345	38	319
februari	591	261	330	630	269	361	39	376
mars	590	268	322	625	276	349	35	342
april	580	256	324	620	263	357	40	334
maj	530	244	286	571	252	319	41	209
juni	571	278	293	606	286	320	35	139
juli	585	289	296	616	294	322	31	153
<i>Förändr. jul. 2013 – jul. 2014, antal</i>	<i>108</i>	<i>66</i>	<i>42</i>	<i>97</i>	<i>60</i>	<i>37</i>	<i>-11</i>	<i>-14</i>

Arbetslösa, placerade genom åtgärder och lediga platser, %

	Arbetslöshetsgrad (öppen), %			Total arbetslöshetsgrad, %			Placerade gm åtgärder, %	Lediga pl/ arbetslösa, %
	Totalt	Kvinnor	Män	Totalt	Kvinnor	Män		
2011	2,8	2,6	3,0	3,1	2,9	3,4	0,4	54,4
2012	3,1	2,9	3,3	3,5	3,1	3,8	0,3	47,0
2013	3,5	3,1	4,0	3,9	3,3	4,5	0,3	45,5
2012								
juli	2,9	3,0	2,8	3,2	3,1	3,3	0,3	28,8
augusti	3,1	3,3	3,0	3,4	3,4	3,4	0,3	28,6
september	3,2	3,4	3,1	3,6	3,5	3,6	0,3	23,4
oktober	3,3	3,2	3,5	3,7	3,4	4,0	0,3	32,0
november	3,4	3,1	3,7	3,8	3,3	4,3	0,4	22,1
december	3,6	3,2	4,0	4,0	3,5	4,5	0,4	44,5
2013								
januari *	4,1	3,5	4,7	4,5	3,8	5,2	0,4	80,3
februari	4,1	3,5	4,7	4,4	3,7	5,2	0,4	88,4
mars	3,7	3,0	4,4	4,1	3,3	5,0	0,4	71,5
april	3,1	2,5	3,6	3,5	2,8	4,2	0,4	70,9
maj	2,9	2,6	3,2	3,2	2,8	3,7	0,3	49,1
juni	3,1	2,8	3,3	3,4	3,0	3,7	0,3	34,9
juli	3,4	3,1	3,7	3,7	3,3	4,1	0,3	35,0
augusti	3,2	3,0	3,5	3,6	3,1	4,0	0,3	30,3
september	3,5	3,2	3,8	3,8	3,4	4,3	0,3	23,7
oktober	3,7	3,3	4,1	4,0	3,5	4,6	0,4	17,7
november	3,8	3,3	4,2	4,1	3,5	4,8	0,4	20,1
december	4,0	3,6	4,4	4,3	3,7	5,0	0,3	24,4
2014								
januari	3,9	3,4	4,4	4,2	3,5	4,8	0,3	56,6
februari	4,1	3,6	4,6	4,4	3,7	5,1	0,3	63,6
mars	4,1	3,7	4,5	4,3	3,8	4,9	0,2	58,0
april	4,0	3,5	4,5	4,3	3,6	5,0	0,3	57,6
maj	3,7	3,3	4,0	4,0	3,5	4,5	0,3	39,4
juni	4,0	3,8	4,1	4,2	3,9	4,5	0,2	24,3
juli	4,1	4,0	4,2	4,3	4,0	4,5	0,2	26,2
<i>Förändr. jul. 2013 – jul. 2014, % -enh.</i>	<i>0,7</i>	<i>0,9</i>	<i>0,5</i>	<i>0,6</i>	<i>0,8</i>	<i>0,4</i>	<i>-0,1</i>	<i>-8,9</i>

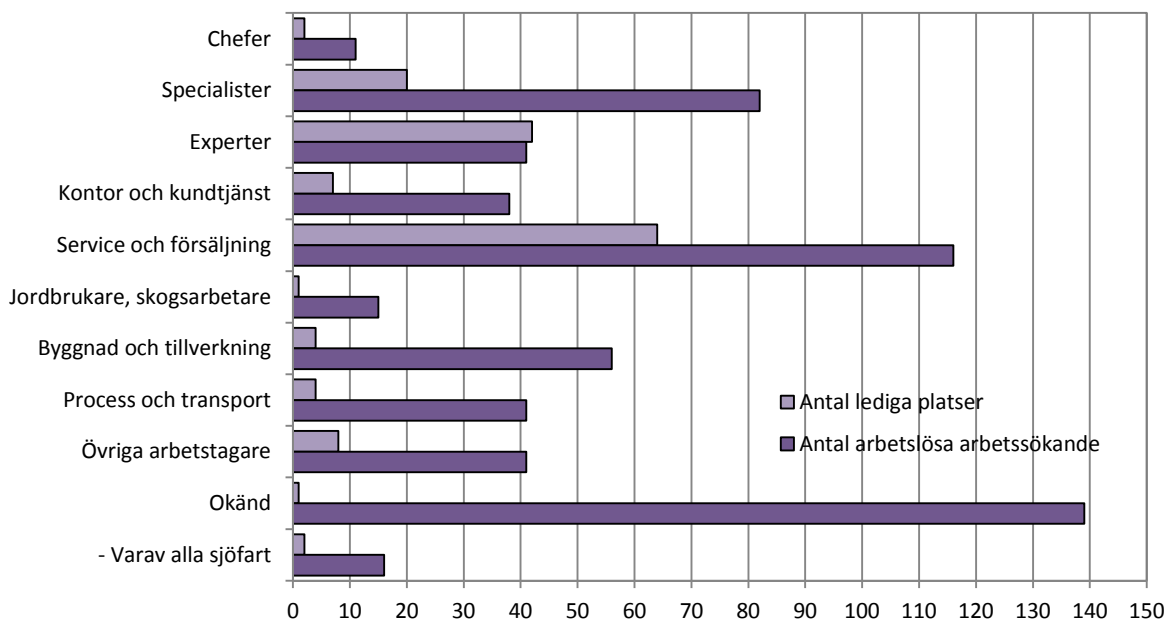
*) OBS - januari månads uppgifter gäller situationen den 18.2.2013, på grund av tekniska problem vid framtagningen av dataunderlag.

Arbetslöshetsgrader för särskilda kategorier av arbetskraften, % öppet arbetslösa

	Under 25 år		55 år och äldre		Långtidsarbetslösa totalt, 6 mån +		Långtidsarbetslösa, 55 år och äldre	
	Antal	Procent	Antal	Procent	Antal	Procent	Antal	Procent
2011	80	6,1	75	2,4	84	0,6	33	1,1
2012	91	7,0	80	2,5	97	0,7	34	1,1
2013	107	8,1	89	2,8	115	0,8	41	1,3
2012								
juli	73	5,6	73	2,3	100	0,7	34	1,1
augusti	86	6,6	74	2,3	96	0,7	34	1,1
september	93	7,2	83	2,6	92	0,7	31	1,0
oktober	100	7,7	93	2,9	91	0,6	31	1,0
november	103	7,9	94	3,0	102	0,7	34	1,1
december	86	6,6	100	3,2	108	0,8	36	1,1
2013								
januari *	144	10,9	100	3,1	118	0,8	42	1,3
februari	141	10,6	101	3,2	120	0,8	41	1,3
mars	123	9,3	95	3,0	134	0,9	45	1,4
april	94	7,1	81	2,5	143	1,0	46	1,4
maj	70	5,3	68	2,1	122	0,9	38	1,2
juni	84	6,3	78	2,4	116	0,8	38	1,2
juli	86	6,5	84	2,6	117	0,8	38	1,2
augusti	87	6,6	88	2,8	107	0,8	38	1,2
september	114	8,6	86	2,7	101	0,7	40	1,3
oktober	109	8,2	93	2,9	91	0,6	37	1,2
november	114	8,6	94	2,9	97	0,7	40	1,3
december	114	8,6	98	3,1	117	0,8	44	1,4
2014								
januari	104	6,8	100	3,1	116	0,8	46	1,4
februari	125	8,2	100	3,1	140	1,0	49	1,5
mars	117	7,7	106	3,3	164	1,1	56	1,8
april	110	7,2	103	3,2	165	1,1	56	1,8
maj	91	6,0	97	3,0	158	1,1	54	1,7
juni	103	6,8	104	3,3	156	1,1	52	1,6
juli	96	6,3	104	3,3	164	1,1	55	1,7
Förändr. jul. 2013 – jul.								
2014, % -enh.		-0,2		0,6		0,3		0,5

*) OBS - januari månads uppgifter gäller situationen den 18.2.2013, på grund av tekniska problem vid framtagningen av dataunderlag.

Figur 1: Antal öppet arbetslösa arbetssökande och lediga platser enligt yrke, juli 2014

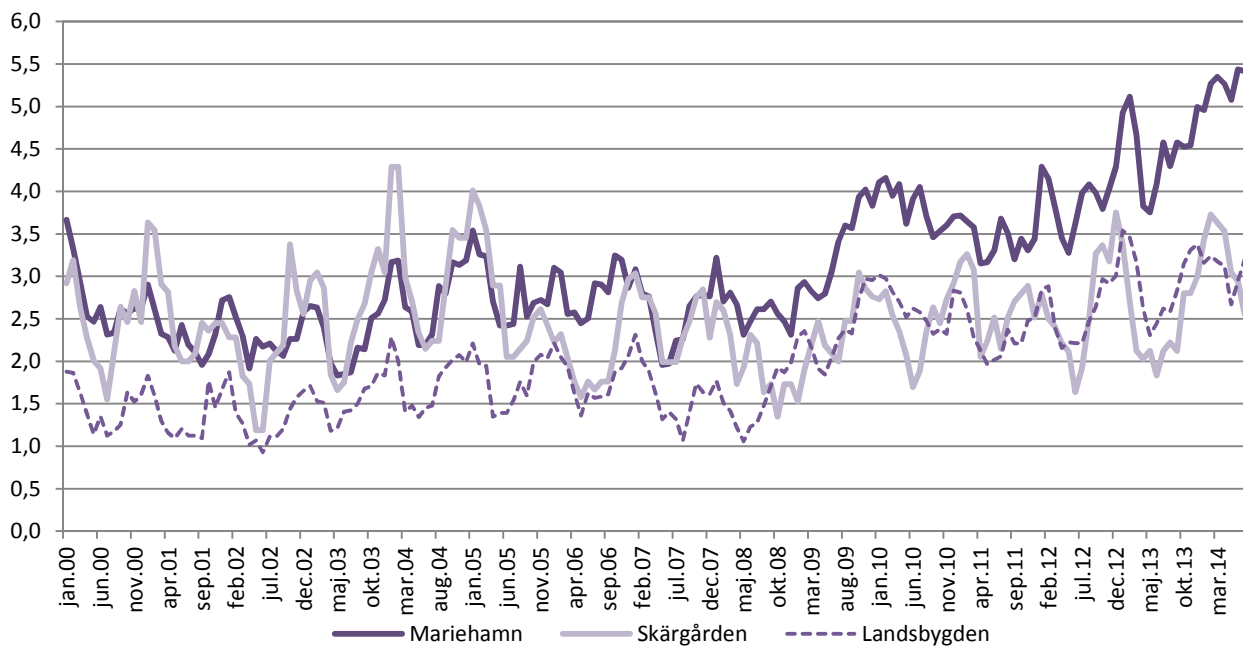


Fotnot: Från och med juni 2014 följer yrkesindelningen den internationella ISCO-klassificeringen.

Öppet arbetslösa per kommun, procent

	2011	2012	2013	jul. 2013	jul. 2014	förändring jul. 2013 – jul. 2014, %-enh.
Brändö	2,7	4,2	2,6	2,6	3,0	0,4
Eckerö	4,7	4,4	4,2	2,4	3,3	0,9
Finström	3,0	3,2	3,5	3,1	3,5	0,4
Föglö	2,8	3,3	1,7	1,4	2,5	1,1
Geta	3,6	3,2	4,9	5,3	5,2	-0,1
Hammarland	2,3	2,8	3,6	3,2	3,1	-0,0
Jomala	1,4	2,0	2,4	2,3	2,8	0,5
Kumlinge	3,2	1,5	2,9	1,2	2,6	1,3
Kökar	2,8	1,6	3,9	3,5	1,9	-1,6
Lemland	2,1	2,0	2,2	2,0	2,6	0,6
Lumparland	0,8	1,7	1,8	1,6	2,5	0,9
Saltvik	2,5	2,4	2,7	2,3	3,4	1,0
Sottunga	1,4	1,7	1,8	-	-	0,0
Sund	2,0	2,8	3,2	2,9	4,2	1,4
Vårdö	2,2	1,8	2,3	3,1	3,1	0,0
Mariehamn	3,4	3,9	4,5	4,6	5,4	0,8
Landskomm.	2,3	2,6	2,9	2,6	3,1	0,6
-Landsbygden	2,3	2,6	3,0	2,6	3,2	0,6
-Skärgården	2,7	2,6	2,4	2,1	2,6	0,4
Hela Åland	2,8	3,1	3,5	3,4	4,1	0,7

Figur 2: Regionala arbetslöshetsgrader år 2000-2014 (öppen arbetslöshet)



Arbetsökande efter utbildningsnivå och arbetsmarknadsstatus

Arbetsmarknadsstatus	Totalt	Utbildningsnivå							
		Lägre grundnivå	Högre grundnivå	Mellan- nivå	Lägsta högre nivå	Lägre högskole- nivå	Högre högskole- nivå	Forskar- utbildning	Okänd nivå
2011	837	54	218	387	75	51	31	3	19
2012	878	51	226	398	76	51	48	2	26
2013	948	54	242	419	74	62	56	3	39
2013									
juli	916	59	239	373	71	78	55	3	38
augusti	852	52	214	369	68	61	50	4	34
september	918	56	229	401	68	71	50	3	40
oktober	970	57	242	420	73	68	56	4	50
november	986	54	239	430	75	70	63	4	51
december	1 033	62	241	440	80	77	76	4	53
2014									
januari	1 036	62	241	450	88	70	71	4	50
februari	1 048	61	243	460	86	78	67	5	48
mars	1 051	56	239	475	82	78	70	5	46
april	1 056	53	247	465	82	77	76	5	51
maj	998	50	241	439	80	77	67	5	39
juni	1 013	51	232	456	77	86	65	5	41
juli	1 032	51	223	476	76	89	67	4	46
placerad	31	4	7	16	2	-	2	-	-
i arbete	263	8	48	138	22	20	14	-	13
arbetslös	580	32	122	250	41	57	44	3	31
permitterad	7	1	1	4	-	1	-	-	-
förkortad arbetsvecka	2	-	1	1	-	-	-	-	-
utanför arbetskraften	127	6	32	60	8	11	7	1	2
arbetslöshetspension	3	-	-	2	1	-	-	-	-
i syss.framjande service	4	-	-	3	1	-	-	-	-
i utbildning	15	-	12	2	1	-	-	-	-

Fotnot: I antalet sökande ingår även sökande bosatta utanför Åland. Lägre grundnivå innefattar sedan januari 2013 även sådana som ej fullföljt en grundutbildning. Klassificering av arbetsmarknadsstatus har ändrats från början av år 2013.

Tillsatta platser efter tillsättningsstid (i dygn) och yrke

Yrke	Totalt	Antal dagar									
		0 –	4 –	8 –	15 –	22 –	29 –	43 –	61 –	91 –	Över
2011	179	8	10	31	49	20	22	12	13	12	2
2012	174	10	6	29	54	22	17	8	10	12	7
2013	188	6	9	36	49	23	20	14	21	10	2
2013											
juli	110	4	22	25	21	15	9	1	3	9	1
augusti	174	7	5	17	66	17	15	13	17	10	7
september	130	8	7	33	30	9	10	16	5	11	1
oktober	97	7	7	10	23	14	12	7	8	8	1
november	89	5	6	18	26	14	3	10	2	4	1
december	94	3	3	19	40	11	3	2	12	1	-
2014											
januari	117	7	7	13	33	22	28	2	1	3	1
februari	225	13	4	20	76	47	22	17	12	5	9
mars	337	21	8	33	122	42	79	4	23	4	1
april	259	15	3	20	87	37	34	4	40	18	1
maj	256	11	6	22	68	35	20	23	31	37	3
juni	184	4	7	26	45	17	11	16	30	26	2
juli	82	5	6	5	24	9	9	8	7	6	3
Chefer	2	1	-	-	-	1	-	-	-	-	-
Specialister	19	-	-	1	4	1	6	5	-	-	2
Experter	12	-	2	2	3	2	1	1	1	-	-
Kontors- och kundtjänstpersonal	4	-	-	-	-	2	-	-	2	-	-
Service- och försäljningspersonal	19	3	3	1	5	-	2	-	3	2	-
Jordbrukare, skogsarbetare m.fl.	10	-	-	-	10	-	-	-	-	-	-
Byggnads- och tillverkningsarb. etc.	3	-	1	-	-	1	-	-	1	-	-
Process- och transportarbetare	7	1	-	1	2	2	-	1	-	-	-
Övriga arbetstagare	6	-	-	-	-	-	-	1	-	4	1
<i>av dessa sjoarbetsplatser</i>	8	-	1	2	3	-	-	2	-	-	-

Fotnot: Från och med juni 2014 följer yrkesindelningen den internationella ISCO-klassificeringen

ÅS
UP



Ålandsvägen 26
PB 1187
AX - 22 111 MARIEHAMN