

Jonas Karlsson, Ålands statistik- och utredningsbyrå
(tel. 018-25581)

Arbetsmarknad 2010:8

2.9.2010

Casper Wrede, Ålands arbetsmarknads- och studieservicemyndighet
(tel. 018-25316)

Arbetslöshetsituationen – augusti 2010

Arbetslösheten visar tecken på att plana ut

I augusti uppgick den öppna arbetslöshetsgraden till 3,0 procent, 0,1 procentenheter högre än i augusti ifjol. Den totala arbetslöshetsgraden (vilken inkluderar 37 personer i sysselsättningsåtgärder) uppgick till 3,2 procent, och den var 0,1 procentenheter högre för de åländska kvinnorna (3,3 procent) än för männen (3,2 procent). Arbetslöshetsgraden för ungdomar under 25 år (6,8 procent) var 0,8 procentenheter högre än i augusti ifjol. Arbetslösheten för de 55 år fyllda (2,8 procent) var 0,4 procentenheter högre i augusti i år jämfört med augusti ifjol. Antalet långtidsarbetslösa ökade med 27 personer till 102 jämfört med augusti ifjol, och utgör 0,7 procent av arbetskraften.

Arbetslöshetsgraden högst i Eckerö

En regionvis jämförelse visar att arbetslöshetsgraden i Mariehamn fortsättningsvis var högre än för ett år sedan, i augusti var den 3,7 procent medan den i augusti ifjol var 3,6 procent. På landsbygden var arbetslöshetsgraden i augusti 2,5 procent (2,4 procent i augusti ifjol) medan den i skärgården minskade till 2,4 procent (2,5 procent i augusti ifjol). Bland de åländska kommunerna var arbetslöshetsgraden i augusti högst i Eckerö med 4,9 procent, medan Lumparland inte hade några arbetslösa i augusti.

Antalet lediga platser ökade

Antalet lediga platser var i augusti 165 stycken, och det är 28 platser fler jämfört med situationen ett år tidigare. De lediga platserna i förhållande till antalet öppet arbetslösa var 40,0 procent i augusti i år, vilket var 5,4 procentenheter högre än i augusti ifjol. Det säsongrensade trendvärdet för den öppna och totala arbetslösheten uppgick till 3,2 respektive 3,5 procent och för de lediga platsernas andel av arbetslösa till 48,7 procent. Det totala antalet arbetssökande (inklusive andra än arbetslösa) uppgick till 801 st i slutet av augusti vilket är 53 personer mer än ett år tidigare. Under augusti månad tillsattes 144 st lediga platser, vilket är 23 platser mindre än under augusti ifjol. Av de tillsatta platserna tillsattes ca 60 procent inom tre veckor jämfört med ca 59 procent under augusti ifjol. Flest nyanställningar registrerades i yrkeskategorin service (34 st). Av samtliga tillsatta tjänster var 10 st sjöarbetsplatser.

Beskrivning av statistiken

Detta statistikmeddelande innehåller uppgifter om arbetslöshetsituationen på Åland den 1.9.2010. Statistikmeddelandet är framtaget i samarbete med Ålands arbetsmarknads- och studieservicemyndighet, som även bidrar med dataunderlag. Uppgifterna i meddelandet grundar sig på registerbaserad arbetsmarknadsstatistik och skiljer sig därmed från den statistik som till exempel Statistikcentralen publicerar som har de urvalsbaserade Arbetskraftsundersökningarna (AKU) som grund.

Arbetslösa, placerade genom åtgärder och lediga platser, antal

	Öppet arbetslösa, antal			Arbetslösa, antal totalt			Placerade gm åtgärder, tot.	Lediga platser
	Totalt	Kvinnor	Män	Totalt	Kvinnor	Män		
2008								
augusti	266	119	147	308	137	171	42	151
september	288	119	169	326	134	192	38	139
oktober	291	126	165	331	142	189	40	159
november	286	125	161	330	141	189	44	176
december	285	117	168	328	132	196	43	202
2009								
januari	339	145	194	377	157	220	38	318
februari	352	148	204	391	161	230	39	354
mars	336	134	202	376	147	229	40	262
april	316	124	192	355	136	219	39	256
maj	311	130	181	348	142	206	37	181
juni	339	169	170	375	180	195	36	140
juli	374	191	183	410	201	209	36	153
augusti	397	201	196	434	211	223	37	137
september	392	189	203	431	199	232	39	104
oktober	448	219	229	485	229	256	37	92
november	467	219	248	509	231	278	42	68
december	454	216	238	496	230	266	42	132
2010								
januari	478	218	260	517	232	285	39	223
februari	479	213	266	524	230	294	45	267
mars	453	198	255	519	220	299	66	230
april	451	217	234	522	239	283	71	216
maj	408	205	203	475	224	251	67	144
juni	428	236	192	470	246	224	42	131
juli	435	226	209	471	238	233	36	138
augusti	413	216	197	450	229	221	37	165
<i>Förändr. aug. 2009 - aug. 2010, antal</i>	<i>16</i>	<i>15</i>	<i>1</i>	<i>16</i>	<i>18</i>	<i>-2</i>	<i>0</i>	<i>28</i>

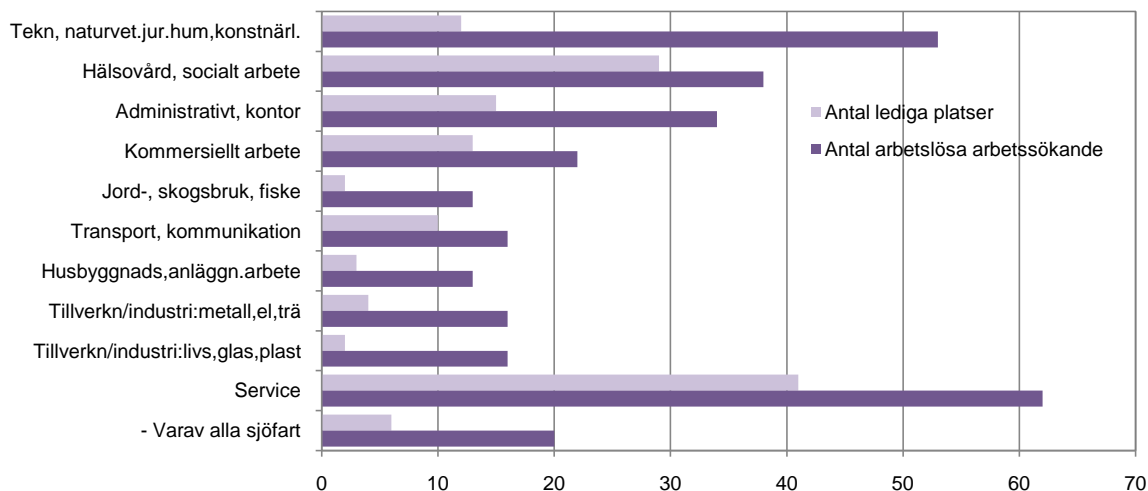
Arbetslösa, placerade genom åtgärder och lediga platser, %

	Arbetslöshetsgrad (öppen), %			Total arbetslöshetsgrad, %			Placerade gm åtgärder, %	Lediga pl/ arbetslösa, %
	Totalt	Kvinnor	Män	Totalt	Kvinnor	Män		
2006	2,2	2,1	2,4	2,5	2,3	2,8	0,3	78,7
2007	2,1	1,9	2,2	2,5	2,2	2,8	0,4	104,0
2008	2,0	1,8	2,3	2,3	2,0	2,6	0,3	94,8
2009	2,7	2,5	2,9	3,0	2,7	3,3	0,3	51,6
2008								
augusti	2,0	1,8	2,2	2,3	2,0	2,5	0,3	56,8
september	2,1	1,8	2,5	2,4	2,0	2,8	0,3	48,3
oktober	2,1	1,9	2,4	2,4	2,1	2,8	0,3	54,6
november	2,1	1,9	2,4	2,4	2,1	2,8	0,3	61,5
december	2,1	1,7	2,5	2,4	2,0	2,9	0,3	70,9
2009								
januari	2,5	2,1	2,8	2,7	2,3	3,2	0,3	93,8
februari	2,6	2,2	3,0	2,8	2,4	3,3	0,3	100,6
mars	2,4	2,0	2,9	2,7	2,1	3,3	0,3	78,0
april	2,3	1,8	2,8	2,6	2,0	3,2	0,3	81,0
maj	2,3	1,9	2,6	2,5	2,1	3,0	0,3	58,2
juni	2,5	2,5	2,5	2,7	2,6	2,8	0,3	41,3
juli	2,7	2,8	2,6	3,0	2,9	3,0	0,3	40,9
augusti	2,9	2,9	2,8	3,2	3,1	3,2	0,3	34,5
september	2,9	2,8	2,9	3,1	2,9	3,4	0,3	26,5
oktober	3,3	3,2	3,3	3,5	3,3	3,7	0,3	20,5
november	3,4	3,2	3,6	3,7	3,4	4,0	0,3	14,6
december	3,3	3,2	3,4	3,6	3,4	3,8	0,3	29,1
2010								
januari	3,4	3,2	3,7	3,7	3,4	4,1	0,3	46,7
februari	3,5	3,1	3,8	3,8	3,3	4,2	0,3	55,7
mars	3,3	2,9	3,7	3,7	3,2	4,3	0,5	50,8
april	3,3	3,1	3,4	3,8	3,5	4,1	0,5	47,9
maj	2,9	3,0	2,9	3,4	3,2	3,6	0,5	35,3
juni	3,1	3,4	2,8	3,4	3,6	3,2	0,3	30,6
juli	3,1	3,3	3,0	3,4	3,5	3,3	0,3	31,7
augusti	3,0	3,1	2,8	3,2	3,3	3,2	0,3	40,0
<i>Förändr. aug. 2009 - aug. 2010, %-enh.</i>	<i>0,1</i>	<i>0,2</i>	<i>0,0</i>	<i>0,1</i>	<i>0,2</i>	<i>-0,1</i>	<i>0,0</i>	<i>5,4</i>

Arbetslöshetsgrader för särskilda kategorier av arbetskraften, % öppet arbetslösa

	Under 25 år		55 år och äldre		Långtidsarbetslösa totalt, 6 mån +		Långtidsarbetslösa, 55 år och äldre	
	Antal	Procent	Antal	Procent	Antal	Procent	Antal	Procent
2000	43	3,5	57	..	61	..	33	..
2001	36	2,8	57	..	66	..	33	..
2002	38	3,0	50	2,8	59	0,5	27	1,5
2003	55	4,3	46	2,3	48	0,4	19	1,0
2004	64	4,8	59	2,7	60	0,5	26	1,2
2005	56	4,1	59	2,5	60	0,4	21	0,9
2006	67	5,3	56	2,3	48	0,4	20	0,8
2007	56	4,6	62	2,4	56	0,4	26	1,0
2008	50	4,2	62	2,3	50	0,4	25	0,9
2009	79	6,5	67	2,4	69	0,5	23	0,8
2008								
augusti	49	4,2	53	2,0	45	0,3	25	0,9
september	66	5,6	52	2,0	48	0,4	23	0,9
oktober	69	5,9	58	2,2	50	0,4	25	0,9
november	56	4,7	58	2,2	54	0,4	22	0,8
december	53	4,5	58	2,2	56	0,4	21	0,8
2009								
januari	67	5,5	60	2,2	51	0,4	17	0,6
februari	80	6,6	62	2,2	56	0,4	19	0,7
mars	74	6,1	66	2,4	67	0,5	24	0,9
april	58	4,8	62	2,2	67	0,5	22	0,8
maj	54	4,5	56	2,0	66	0,5	24	0,9
juni	62	5,1	61	2,2	66	0,5	24	0,9
juli	65	5,4	64	2,3	70	0,5	24	0,9
augusti	73	6,0	68	2,4	75	0,5	24	0,9
september	84	6,9	69	2,5	72	0,5	25	0,9
oktober	108	8,9	77	2,8	71	0,5	24	0,9
november	116	9,6	80	2,9	75	0,5	22	0,8
december	108	8,9	84	3,0	87	0,6	27	1,0
2010								
januari	127	10,4	84	2,9	98	0,7	28	1,0
februari	115	9,4	89	3,0	109	0,8	29	1,0
mars	91	7,5	84	2,9	112	0,8	31	1,1
april	82	6,7	85	2,9	117	0,8	35	1,2
maj	73	6,0	83	2,8	113	0,8	39	1,3
juni	90	7,4	88	3,0	110	0,8	38	1,3
juli	85	7,0	87	3,0	111	0,8	42	1,4
augusti	83	6,8	82	2,8	102	0,7	41	1,4
Förändr. aug. 2009 - aug. 2010, % -enh.		0,8		0,4		0,2		0,5

Figur 1: Antal öppet arbetslösa arbetssökande och lediga platser enligt yrke, augusti 2010

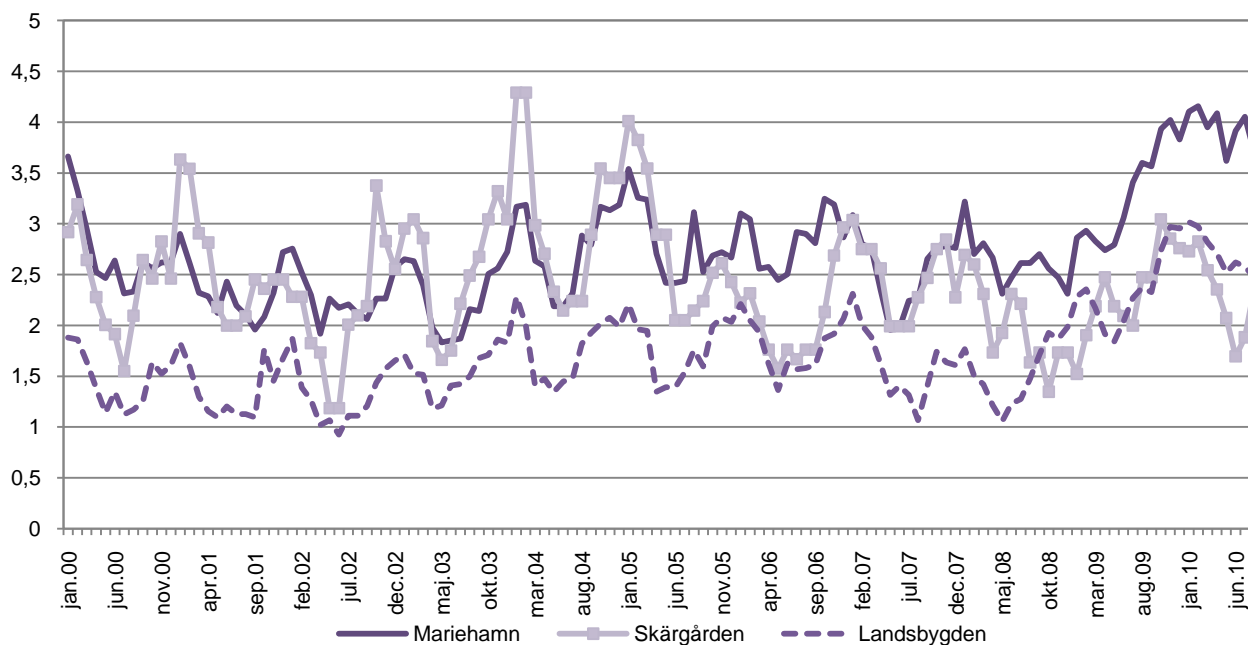


Fotnot: På grund av teknikproblem innehåller diagrammet ovan även personer som är permitterade (9 personer).

Öppet arbetslösa per kommun, procent

	2008	2009	augusti 2009	augusti 2010	förändring aug. -09 - aug. -10, %-enh.
Brändö	3,6	3,0	2,5	3,7	1,2
Eckerö	1,9	4,0	4,4	4,9	0,5
Finström	1,9	2,7	2,9	3,5	0,6
Föglö	0,5	1,0	1,8	2,2	0,4
Geta	2,4	3,8	4,6	3,7	-0,8
Hammarland	1,4	2,1	1,5	2,1	0,6
Jomala	1,3	2,0	2,1	2,1	0,0
Kumlinge	0,9	1,8	1,9	2,4	0,5
Kökar	2,3	3,2	3,2	1,6	-1,6
Lemland	1,3	2,1	2,1	2,1	0,0
Lumparland	0,6	1,2	1,6	-	-1,6
Saltvik	1,6	2,0	1,8	1,8	0,0
Sottunga	1,7	3,1	3,3	1,7	-1,6
Sund	1,5	2,6	2,5	2,1	-0,4
Vårdö	3,0	3,0	3,1	1,5	-1,6
Mariehamn	2,6	3,3	3,6	3,7	0,1
Landskomm.	1,6	1,6	2,4	2,5	0,1
-Landsbygden	1,5	1,6	2,4	2,5	0,1
-Skärgården	2,0	1,9	2,5	2,4	-0,1
Hela Åland	2,0	2,7	2,9	3,0	0,1

Figur 2: Regionala arbetslöshetsgrader (öppen arbetslöshet)



Arbets sökande efter utbildningsnivå och arbetsmarknadsstatus

Arbetsmarknadsstatus	Totalt	Utbildningsnivå							
		Lägre grund-nivå	Högre grund-nivå	Mellan-nivå	Lägsta högre nivå	Lägre högskole-nivå	Högre högskole-nivå	Forskar- utbildning	Okänd nivå
2006	782	81	220	322	66	48	24	3	18
2007	764	70	239	307	56	51	29	3	9
2008	662	68	182	276	51	43	26	2	14
2009	784	73	194	352	64	47	34	2	20
2009									
augusti	748	74	172	335	61	47	36	1	22
september	806	79	195	366	66	44	33	2	21
oktober	880	77	197	420	71	50	42	3	20
november	922	78	214	437	75	50	36	4	28
december	911	82	204	433	79	50	33	5	25
2010									
januari	913	84	225	427	74	46	30	3	24
februari	932	79	235	430	81	50	31	3	23
mars	907	73	235	422	75	48	32	2	20
april	887	69	230	407	71	52	33	5	20
maj	837	69	216	383	70	42	35	5	17
juni	805	64	194	361	81	49	35	5	16
juli	829	64	203	383	81	44	32	4	18
augusti	801	61	196	374	79	39	31	4	17
placerad i arbete	37	4	11	19	1	1	1	-	-
arbetslös	212	15	34	105	26	12	11	1	8
permitterad	404	25	112	187	36	18	15	3	8
förcortad arbetsvecka utanför arbetskraften	9	-	1	5	1	-	2	-	-
arbetspension	1	-	-	1	-	-	-	-	-
	119	12	35	52	11	6	2	-	1
	19	5	3	5	4	2	-	-	-

Fotnot: Årsmedeltalet för år 2006 gäller månaderna mars till och med december. I antalet sökande ingår även sökande bosatta utanför Åland. Uppgiften för juli 2010 gäller situationen den 2 juli på grund av teknikproblem.

Tillsatta platser efter tillsättningsstid (i dygn) och yrke

Yrke	Totalt	Antal dagar										
		0 - 3	4 - 7	8 - 14	15 - 21	22 - 28	29 - 42	43 - 60	61 - 90	91 - 180	Över 180	
2006	221	23	15	37	55	26	20	11	17	14	4	
2007	229	17	10	44	59	26	23	15	14	17	3	
2008	223	17	12	38	64	24	21	15	12	16	5	
2009	158	9	10	23	44	19	20	10	9	12	4	
2009												
augusti	167	11	13	22	53	19	24	13	5	6	1	
september	137	13	9	24	35	13	8	6	10	15	4	
oktober	90	5	3	8	29	13	7	11	5	7	2	
november	82	8	2	20	31	5	9	1	2	2	2	
december	80	3	4	19	31	11	4	-	1	1	6	
2010												
januari	144	22	4	11	24	12	61	-	1	5	4	
februari	142	10	11	29	41	20	19	1	5	4	2	
mars	193	11	11	32	49	17	26	33	12	2	-	
april	186	5	6	22	40	21	17	32	31	11	1	
maj	236	9	9	55	50	18	25	13	13	37	7	
juni	169	11	9	34	57	14	13	15	7	7	2	
juli	101	6	4	15	34	7	23	7	1	1	3	
augusti	144	8	12	13	53	19	17	12	4	6	-	
tekn., naturvet., hum., konstnärl.	15	-	3	-	5	3	2	1	1	-	-	
hälsovård, soc. arb.	31	-	2	4	12	6	3	3	-	1	-	
administrativt, kontor	10	1	-	-	5	2	1	-	-	1	-	
kommersiellt arb.	7	-	-	-	3	2	2	-	-	-	-	
jord-, skogsbruk, fiske	3	1	1	-	-	-	-	1	-	-	-	
transport, kommunikation	9	2	2	-	1	2	-	2	-	-	-	
husbyggnads-, anläggn. arb.	3	-	-	2	-	1	-	-	-	-	-	
tillverkn./industri: metall, el, trä	7	-	-	4	1	-	2	-	-	-	-	
tillverkn./industri: livs, glas, plast	25	2	-	1	22	-	-	-	-	-	-	
service	34	2	4	2	4	3	7	5	3	4	-	
av dessa sjöarbetsplatser	10	2	-	-	1	2	3	2	-	-	-	

ÅS UP



Ålandsvägen 26
PB 1187
AX - 22 111 MARIEHAMN