

Jonas Karlsson, Ålands statistik- och utredningsbyrå
(tel. 018-25 581)

Arbetsmarknad 2014:8

2.9.2014

Casper Wrede, Ålands arbetsmarknads- och studieservicemyndighet
(tel. 018-25 316)

Arbetslöshetssituationen – augusti 2014

Arbetslöshetsgraden 3,9 procent i augusti

I augusti var den öppna arbetslöshetsgraden i genomsnitt 3,9 procent, i augusti ifjol var den öppna arbetslöshetsgraden 3,2 procent. Den totala arbetslöshetsgraden (vilken inkluderar 30 personer i sysselsättningsåtgärder) uppgick till 4,1 procent, och var för de åländska männen 4,5 procent och för de åländska kvinnorna 3,7 procent. Arbetslöshetsgraden för ungdomar under 25 år var 6,9 procent, i augusti ifjol var den 6,6 procent. Arbetslösheten för de 55 år fyllda var 3,4 procent, i augusti ifjol var andelen 2,8 procent. Antalet långtidsarbetslösa (153 st) ökade jämfört med augusti ifjol (107 st), och utgör 1,1 procent av arbetskraften (0,8 procent ifjol).

Arbetslöshetsgraden högst i Mariehamn

En regionvis jämförelse visar att arbetslöshetsgraden i Mariehamn ökade i augusti till 5,2 procent, i augusti ifjol var den 4,3 procent. På landsbygden var arbetslöshetsgraden i augusti 3,1 procent (2,6 procent i augusti ifjol) medan den i skärgården ökade till 2,7 procent (2,2 procent i augusti ifjol). Bland de åländska kommunerna var arbetslöshetsgraden i augusti högst i Mariehamn (med 5,2 procent) medan det i Sottunga inte fanns några arbetslösa i augusti.

Antalet lediga platser minskade något

Antalet lediga platser var i augusti 134 stycken (inklusive 25 platser utanför Åland), och det är 5 platser mindre än jämfört med situationen ett år tidigare. De lediga platserna i förhållande till antalet öppet arbetslösa var 23,7 procent i augusti i år, vilket är 6,6 procentenheter mindre än augusti ifjol. Det säsongrensade trendvärdet för den öppna arbetslösheten uppgick i augusti till 4,2 procent och den totala arbetslösheten till 4,4 procent, de lediga platsernas andel av arbetslösa uppgick till 33,1 procent. Det totala antalet arbetssökande (inklusive andra än arbetslösa) uppgick till 996 st i slutet av augusti vilket är hela 144 personer fler än ett år tidigare. Under augusti månad tillsattes 185 st lediga platser, vilket är 11 platser fler än under augusti ifjol. Av de tillsatta platserna tillsattes ca 52,4 procent inom tre veckor, jämfört med ca 54,6 procent i augusti ifjol. Flest nyanställningar registrerades i yrkesgruppen *service- och försäljningspersonal* (med 70 st). Av samtliga tillsatta tjänster var 3 st sjöarbetsplatser.

Beskrivning av statistiken

Detta statistikmeddelande innehåller uppgifter om arbetslöshetssituationen på Åland den 1.9.2014. Statistikmeddelandet är framtaget i samarbete med Ålands arbetsmarknads- och studieservicemyndighet, som även bidrar med dataunderlag. Uppgifterna i meddelandet grundar sig på registerbaserad arbetsmarknadsstatistik och skiljer sig därmed från den statistik som till exempel Statistikcentralen publicerar som har de urvalsbaserade Arbetskraftsundersökningarna (AKU) som grund. Observera att yrkesindelningen från och med juni 2014 följer den internationella yrkesklassificeringen ISCO, och följaktligen inte är jämförbar med tidigare publicerade uppgifter.

Arbetslösa, placerade genom åtgärder och lediga platser, antal

	Öppet arbetslösa, antal			Arbetslösa, antal totalt			Placerade gm åtgärder, tot.	Lediga platser
	Totalt	Kvinnor	Män	Totalt	Kvinnor	Män		
2012								
augusti	444	235	209	485	246	239	41	127
september	458	241	217	506	254	252	48	107
oktober	472	226	246	518	240	278	46	151
november	480	219	261	535	238	297	55	106
december	508	232	276	561	249	312	53	226
2013								
januari *	578	255	323	629	270	359	51	464
februari	576	253	323	626	268	358	50	509
mars	522	218	304	579	234	345	57	373
april	433	183	250	488	198	290	55	307
maj	407	186	221	455	201	254	48	200
juni	433	203	230	475	215	260	42	151
juli	477	223	254	519	234	285	42	167
augusti	459	213	246	503	225	278	44	139
september	493	229	264	542	242	300	49	117
oktober	520	237	283	571	249	322	51	92
november	533	241	292	585	254	331	52	107
december	566	259	307	613	269	344	47	138
2014								
januari	564	250	314	602	257	345	38	319
februari	591	261	330	630	269	361	39	376
mars	590	268	322	625	276	349	35	342
april	580	256	324	620	263	357	40	334
maj	530	244	286	571	252	319	41	209
juni	571	278	293	606	286	320	35	139
juli	585	289	296	616	294	322	31	153
augusti	566	267	299	596	273	323	30	134
<i>Förändr. aug. 2013 – aug. 2014, antal</i>	<i>107</i>	<i>54</i>	<i>53</i>	<i>93</i>	<i>48</i>	<i>45</i>	<i>-14</i>	<i>-5</i>

Arbetslösa, placerade genom åtgärder och lediga platser, %

	Arbetslöshetsgrad (öppen), %			Total arbetslöshetsgrad, %			Placerade gm åtgärder, %	Lediga pl/ arbetslösa, %
	Totalt	Kvinnor	Män	Totalt	Kvinnor	Män		
2011	2,8	2,6	3,0	3,1	2,9	3,4	0,4	54,4
2012	3,1	2,9	3,3	3,5	3,1	3,8	0,3	47,0
2013	3,5	3,1	4,0	3,9	3,3	4,5	0,3	45,5
2012								
augusti	3,1	3,3	3,0	3,4	3,4	3,4	0,3	28,6
september	3,2	3,4	3,1	3,6	3,5	3,6	0,3	23,4
oktober	3,3	3,2	3,5	3,7	3,4	4,0	0,3	32,0
november	3,4	3,1	3,7	3,8	3,3	4,3	0,4	22,1
december	3,6	3,2	4,0	4,0	3,5	4,5	0,4	44,5
2013								
januari *	4,1	3,5	4,7	4,5	3,8	5,2	0,4	80,3
februari	4,1	3,5	4,7	4,4	3,7	5,2	0,4	88,4
mars	3,7	3,0	4,4	4,1	3,3	5,0	0,4	71,5
april	3,1	2,5	3,6	3,5	2,8	4,2	0,4	70,9
maj	2,9	2,6	3,2	3,2	2,8	3,7	0,3	49,1
juni	3,1	2,8	3,3	3,4	3,0	3,7	0,3	34,9
juli	3,4	3,1	3,7	3,7	3,3	4,1	0,3	35,0
augusti	3,2	3,0	3,5	3,6	3,1	4,0	0,3	30,3
september	3,5	3,2	3,8	3,8	3,4	4,3	0,3	23,7
oktober	3,7	3,3	4,1	4,0	3,5	4,6	0,4	17,7
november	3,8	3,3	4,2	4,1	3,5	4,8	0,4	20,1
december	4,0	3,6	4,4	4,3	3,7	5,0	0,3	24,4
2014								
januari	3,9	3,4	4,4	4,2	3,5	4,8	0,3	56,6
februari	4,1	3,6	4,6	4,4	3,7	5,1	0,3	63,6
mars	4,1	3,7	4,5	4,3	3,8	4,9	0,2	58,0
april	4,0	3,5	4,5	4,3	3,6	5,0	0,3	57,6
maj	3,7	3,3	4,0	4,0	3,5	4,5	0,3	39,4
juni	4,0	3,8	4,1	4,2	3,9	4,5	0,2	24,3
juli	4,1	4,0	4,2	4,3	4,0	4,5	0,2	26,2
augusti	3,9	3,7	4,2	4,1	3,7	4,5	0,2	23,7
<i>Förändr. aug. 2013 – aug. 2014, % -enh.</i>	<i>0,7</i>	<i>0,7</i>	<i>0,7</i>	<i>0,6</i>	<i>0,6</i>	<i>0,5</i>	<i>-0,1</i>	<i>-6,6</i>

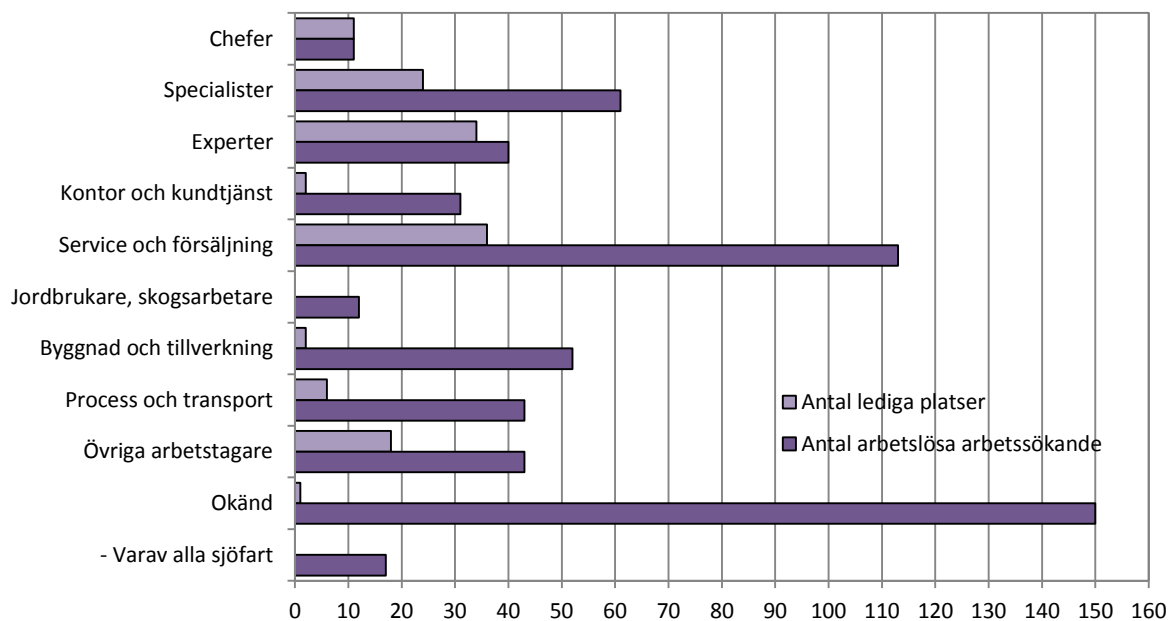
*) OBS - januari månads uppgifter gäller situationen den 18.2.2013, på grund av tekniska problem vid framtagningen av dataunderlag.

Arbetslöshetsgrader för särskilda kategorier av arbetskraften, % öppet arbetslösa

	Under 25 år		55 år och äldre		Långtidsarbetslösa totalt, 6 mån +		Långtidsarbetslösa, 55 år och äldre	
	Antal	Procent	Antal	Procent	Antal	Procent	Antal	Procent
2011	80	6,1	75	2,4	84	0,6	33	1,1
2012	91	7,0	80	2,5	97	0,7	34	1,1
2013	107	8,1	89	2,8	115	0,8	41	1,3
2012								
augusti	86	6,6	74	2,3	96	0,7	34	1,1
september	93	7,2	83	2,6	92	0,7	31	1,0
oktober	100	7,7	93	2,9	91	0,6	31	1,0
november	103	7,9	94	3,0	102	0,7	34	1,1
december	86	6,6	100	3,2	108	0,8	36	1,1
2013								
januari *	144	10,9	100	3,1	118	0,8	42	1,3
februari	141	10,6	101	3,2	120	0,8	41	1,3
mars	123	9,3	95	3,0	134	0,9	45	1,4
april	94	7,1	81	2,5	143	1,0	46	1,4
maj	70	5,3	68	2,1	122	0,9	38	1,2
juni	84	6,3	78	2,4	116	0,8	38	1,2
juli	86	6,5	84	2,6	117	0,8	38	1,2
augusti	87	6,6	88	2,8	107	0,8	38	1,2
september	114	8,6	86	2,7	101	0,7	40	1,3
oktober	109	8,2	93	2,9	91	0,6	37	1,2
november	114	8,6	94	2,9	97	0,7	40	1,3
december	114	8,6	98	3,1	117	0,8	44	1,4
2014								
januari	104	6,8	100	3,1	116	0,8	46	1,4
februari	125	8,2	100	3,1	140	1,0	49	1,5
mars	117	7,7	106	3,3	164	1,1	56	1,8
april	110	7,2	103	3,2	165	1,1	56	1,8
maj	91	6,0	97	3,0	158	1,1	54	1,7
juni	103	6,8	104	3,3	156	1,1	52	1,6
juli	96	6,3	104	3,3	164	1,1	55	1,7
augusti	105	6,9	110	3,4	153	1,1	56	1,8
Förändr. aug. 2013 – aug. 2014, % -enh.		0,3		0,7		0,3		0,6

*) OBS - januari månads uppgifter gäller situationen den 18.2.2013, på grund av tekniska problem vid framtagningen av dataunderlag.

Figur 1: Antal öppet arbetslösa arbetssökande och lediga platser enligt yrke, augusti 2014

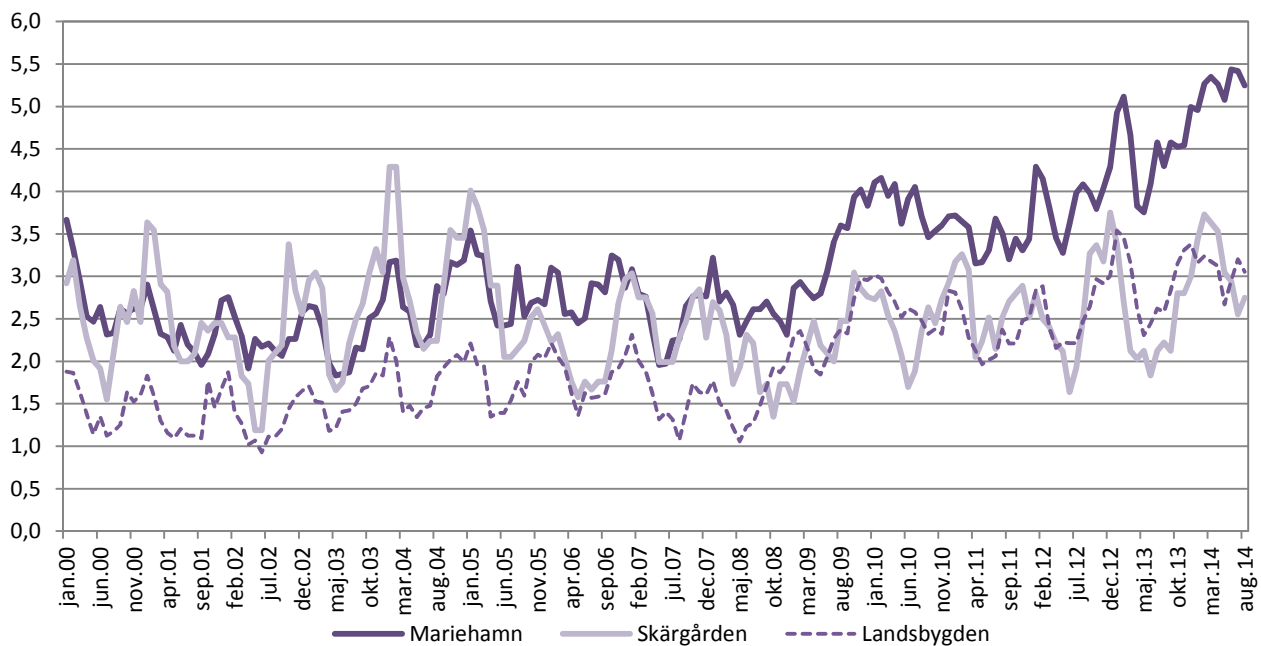


Fotnot: Från och med juni 2014 följer yrkesindelningen den internationella ISCO-klassificeringen.

Öppet arbetslösa per kommun, procent

	2011	2012	2013	aug. 2013	aug. 2014	förändring aug. 2013 – aug. 2014, %-enh.
Brändö	2,7	4,2	2,6	1,3	2,6	1,3
Eckerö	4,7	4,4	4,2	3,3	3,5	0,3
Finström	3,0	3,2	3,5	2,7	3,2	0,6
Föglö	2,8	3,3	1,7	2,2	2,2	-0,0
Geta	3,6	3,2	4,9	6,6	4,8	-1,9
Hammarland	2,3	2,8	3,6	3,6	2,9	-0,7
Jomala	1,4	2,0	2,4	1,7	2,9	1,2
Kumlinge	3,2	1,5	2,9	1,2	3,8	2,6
Kökar	2,8	1,6	3,9	5,2	3,7	-1,5
Lemland	2,1	2,0	2,2	2,2	2,4	0,1
Lumparland	0,8	1,7	1,8	1,6	2,0	0,4
Saltvik	2,5	2,4	2,7	2,4	3,0	0,6
Sottunga	1,4	1,7	1,8	1,8	-	-1,8
Sund	2,0	2,8	3,2	3,3	3,9	0,6
Vårdö	2,2	1,8	2,3	2,6	3,1	0,5
Mariehamn	3,4	3,9	4,5	4,3	5,2	1,0
Landskomm.	2,3	2,6	2,9	2,5	3,0	0,5
-Landsbygden	2,3	2,6	3,0	2,6	3,1	0,5
-Skärgården	2,7	2,6	2,4	2,2	2,7	0,5
Hela Åland	2,8	3,1	3,5	3,2	3,9	0,7

Figur 2: Regionala arbetslöshetsgrader år 2000-2014 (öppen arbetslöshet)



Arbetsökande efter utbildningsnivå och arbetsmarknadsstatus

Arbetsmarknadsstatus	Totalt	Utbildningsnivå							
		Lägre grundnivå	Högre grundnivå	Mellan- nivå	Lägsta högre nivå	Lägre högskole- nivå	Högre högskole- nivå	Forskar- utbildning	Okänd nivå
2011	837	54	218	387	75	51	31	3	19
2012	878	51	226	398	76	51	48	2	26
2013	948	54	242	419	74	62	56	3	39
2013									
augusti	852	52	214	369	68	61	50	4	34
september	918	56	229	401	68	71	50	3	40
oktober	970	57	242	420	73	68	56	4	50
november	986	54	239	430	75	70	63	4	51
december	1 033	62	241	440	80	77	76	4	53
2014									
januari	1 036	62	241	450	88	70	71	4	50
februari	1 048	61	243	460	86	78	67	5	48
mars	1 051	56	239	475	82	78	70	5	46
april	1 056	53	247	465	82	77	76	5	51
maj	998	50	241	439	80	77	67	5	39
juni	1 013	51	232	456	77	86	65	5	41
juli	1 032	51	223	476	76	89	67	4	46
augusti	996	52	223	462	74	74	59	5	47
placerad	30	5	6	15	2	-	2	-	-
i arbete	237	11	35	121	21	18	13	1	17
arbetslös	557	27	127	257	37	46	37	2	24
permitterad	10	1	2	6	-	1	-	-	-
förkortad arbetsvecka	2	-	-	1	1	-	-	-	-
utanför arbetskraften	115	7	32	49	9	7	5	1	5
arbetslöshetspension	3	-	-	2	1	-	-	-	-
i syss.framjande service	4	-	-	3	1	-	-	-	-
i utbildning	38	1	21	8	2	2	2	1	1

Fotnot: I antalet sökande ingår även sökande bosatta utanför Åland. Lägre grundnivå innefattar sedan januari 2013 även sådana som ej fullföljt en grundutbildning. Klassificering av arbetsmarknadsstatus har ändrats från början av år 2013.

Tillsatta platser efter tillsättningsstid (i dygn) och yrke

Yrke	Totalt	Antal dagar									
		0 –	4 –	8 –	15 –	22 –	29 –	43 –	61 –	91 –	Över
2011	179	8	10	31	49	20	22	12	13	12	2
2012	174	10	6	29	54	22	17	8	10	12	7
2013	188	6	9	36	49	23	20	14	21	10	2
2013											
augusti	174	7	5	17	66	17	15	13	17	10	7
september	130	8	7	33	30	9	10	16	5	11	1
oktober	97	7	7	10	23	14	12	7	8	8	1
november	89	5	6	18	26	14	3	10	2	4	1
december	94	3	3	19	40	11	3	2	12	1	-
2014											
januari	117	7	7	13	33	22	28	2	1	3	1
februari	225	13	4	20	76	47	22	17	12	5	9
mars	337	21	8	33	122	42	79	4	23	4	1
april	259	15	3	20	87	37	34	4	40	18	1
maj	256	11	6	22	68	35	20	23	31	37	3
juni	184	4	7	26	45	17	11	16	30	26	2
juli	82	5	6	5	24	9	9	8	7	6	3
augusti	185	4	5	44	44	10	25	17	14	11	11
Chefer	6	-	-	1	4	-	1	-	-	-	-
Specialister	29	1	1	5	12	3	2	4	1	-	-
Experter	28	1	-	2	5	4	8	3	3	2	-
Kontors- och kundtjänstpersonal	10	-	-	1	2	-	2	-	3	1	1
Service- och försäljningspersonal	70	1	3	11	16	2	10	4	5	8	10
Jordbrukare, skogsarbetare m.fl.	1	-	-	-	-	-	-	-	1	-	-
Byggnads- och tillverkningsarb. etc.	3	-	-	-	-	-	-	2	1	-	-
Process- och transportarbetare	26	-	-	22	-	1	1	2	-	-	-
Övriga arbetstagare	12	1	1	2	5	-	1	2	-	-	-
<i>av dessa sjoarbetsplatser</i>	3	1	-	-	1	-	-	-	1	-	-

Fotnot: Från och med juni 2014 följer yrkesindelningen den internationella ISCO-klassificeringen

ÅS
UP



Ålandsvägen 26
PB 1187
ÅX - 22 111 MARIEHAMN