

Jouko Kinnunen, Ålands statistik- och utredningsbyrå  
(tel. 018-25494)

Arbetsmarknad 2012:9  
2.10.2012

Casper Wrede, Ålands arbetsmarknads- och studieservicemyndighet  
(tel. 018-25316)

## Arbetslöshetsituationen – september 2012

### Arbetslöshetsgraden 3,2 procent i september

I september ökade den öppna arbetslöshetsgraden till 3,2 procent, en ökning med ca 0,6 procentenheter jämfört med september ifjol då den var 2,7 procent. Den totala arbetslöshetsgraden (vilken inkluderar 48 personer i sysselsättningsåtgärder) uppgick till 3,6 procent, och var för de åländska männen 3,6 procent och för de åländska kvinnorna 3,5 procent. Arbetslöshetsgraden för ungdomar under 25 år (7,2 procent) var 0,9 procentenheter högre än i september ifjol. Arbetslösheten för de 55 år fyllda (2,6 procent) var 0,5 procentenheter lägre än i september ifjol. Antalet långtidsarbetslösa (92 st) var 32 personer fler jämfört med september ifjol, och utgör 0,7 procent av arbetskraften.

### Arbetslöshetsgraden högst i Föglö

En regionvis jämförelse visar att arbetslöshetsgraden i Mariehamn ökade i september till 4,0 procent, i september ifjol var den 3,2 procent. På landsbygden ökade arbetslöshetsgraden i september till 2,6 procent (2,2 procent i september ifjol) och i skärgården steg den med 0,6 procentenheter till 3,3 procent.. Bland de åländska kommunerna var arbetslöshetsgraden i september högst i Föglö med 4,7 procent medan den var lägst i Kökar där den uppgick till 0,9 procent.

### Antalet lediga platser minskar

Antalet lediga platser var i september 107 stycken, och det är 37 platser mindre jämfört med situationen ett år tidigare. De lediga platserna i förhållande till antalet öppet arbetslösa var ca 23,4 procent i september i år, vilket var 14,7 procentenheter lägre än i september ifjol. *Det säsongrensade trendvärdet* för den öppna arbetslösheten uppgick i september till 3,3 procent och den totala arbetslösheten till 3,7 procent, medan de lediga platsernas andel av arbetslösa uppgick till 37,7 procent. Det totala antalet arbetssökande (inklusive andra än arbetslösa) uppgick till 855 st i slutet av september vilket är 48 personer fler än ett år tidigare. Under september månad tillsattes 148 st lediga platser, vilket är 9 platser färre än under september ifjol. Av de tillsatta platserna tillsattes ca 53 procent inom tre veckor, jämfört med ca 62 procent i september ifjol. Flest nyanställningar registrerades i yrkeskategorin hälsovård och socialt arbete (med 43 st). Av samtliga tillsatta tjänster var 11 st sjöarbetsplatser.

### Beskrivning av statistiken

Detta statistikmeddelande innehåller uppgifter om arbetslöshetsituationen på Åland den 1.10.2012. Statistikmeddelandet är framtaget i samarbete med Ålands arbetsmarknads- och studieservicemyndighet, som även bidrar med dataunderlag. Uppgifterna i meddelandet grundar sig på registerbaserad arbetsmarknadsstatistik och skiljer sig därmed från den statistik som till exempel Statistikcentralen publicerar som har de urvalsbaseade Arbetskraftsundersökningarna (AKU) som grund.

**Arbetslösa, placerade genom åtgärder och lediga platser, antal**

	Öppet arbetslösa, antal			Arbetslösa, antal totalt			Placerade gm åtgärder, tot.	Lediga platser
	Totalt	Kvinnor	Män	Totalt	Kvinnor	Män		
<b>2010</b>								
september	391	207	184	437	225	212	46	119
oktober	397	199	198	448	221	227	51	104
november	400	198	202	455	223	232	55	104
december	444	219	225	500	243	257	56	97
<b>2011</b>								
januari	457	220	237	510	248	262	53	251
februari	439	200	239	502	235	267	63	346
mars	409	174	235	469	210	259	60	319
april	362	157	205	423	192	231	61	293
maj	353	164	189	412	195	217	59	276
juni	368	178	190	408	194	214	40	199
juli	389	189	200	426	204	222	37	151
augusti	406	195	211	449	214	235	43	166
september	378	174	204	427	194	233	49	144
oktober	393	190	203	441	211	230	48	126
november	406	192	214	455	211	244	49	151
december	412	190	222	460	209	251	48	166
<b>2012</b>								
januari	486	210	276	524	222	302	38	277
februari	478	209	269	515	220	295	37	385
mars	421	183	238	474	201	273	53	322
april	381	161	220	437	177	260	56	282
maj	375	188	187	430	203	227	55	196
juni	389	194	195	430	205	225	41	174
juli	413	216	197	453	225	228	40	119
augusti	444	235	209	485	246	239	41	127
september	<b>458</b>	<b>241</b>	<b>217</b>	<b>506</b>	<b>254</b>	<b>252</b>	<b>48</b>	<b>107</b>
<i>Förändr. sep. 2011 - sep. 2012, antal</i>								
	<b>80</b>	<b>67</b>	<b>13</b>	<b>79</b>	<b>60</b>	<b>19</b>	<b>-1</b>	<b>-37</b>

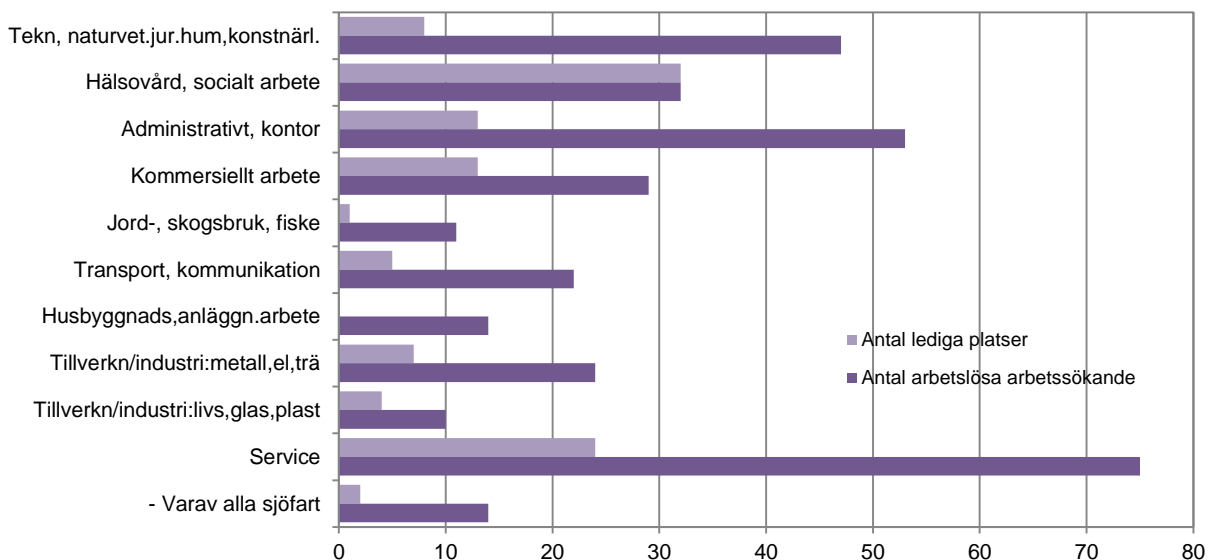
**Arbetslösa, placerade genom åtgärder och lediga platser, %**

	Arbetslöshetsgrad (öppen), %			Total arbetslöshetsgrad, %			Placerade gm åtgärder, %	Lediga pl/ arbetslösa, %
	Totalt	Kvinnor	Män	Totalt	Kvinnor	Män		
<b>2009</b>								
	2,7	2,5	2,9	3,0	2,7	3,3	0,3	51,6
<b>2010</b>								
	3,1	3,1	3,1	3,5	3,3	3,6	0,4	36,9
<b>2011</b>								
	2,8	2,6	3,0	3,1	2,9	3,4	0,4	54,4
<b>2010</b>								
september	2,8	3,0	2,6	3,1	3,3	3,0	0,3	30,4
oktober	2,9	2,9	2,8	3,2	3,2	3,3	0,4	26,2
november	2,9	2,9	2,9	3,3	3,2	3,3	0,4	26,0
december	3,2	3,2	3,2	3,6	3,5	3,7	0,4	21,8
<b>2011</b>								
januari	3,2	3,1	3,3	3,6	3,5	3,7	0,4	54,9
februari	3,1	2,8	3,4	3,5	3,3	3,8	0,4	78,8
mars	2,9	2,4	3,3	3,3	2,9	3,7	0,4	78,0
april	2,5	2,2	2,9	3,0	2,7	3,3	0,4	80,9
maj	2,5	2,3	2,7	2,9	2,7	3,1	0,4	78,2
juni	2,6	2,5	2,7	2,9	2,7	3,0	0,3	54,1
juli	2,7	2,6	2,8	3,0	2,8	3,1	0,3	38,8
augusti	2,8	2,7	3,0	3,2	3,0	3,3	0,3	40,9
september	2,7	2,4	2,9	3,0	2,7	3,3	0,3	38,1
oktober	2,8	2,7	2,9	3,1	2,9	3,2	0,3	32,1
november	2,8	2,7	3,0	3,2	2,9	3,4	0,3	37,2
december	2,9	2,7	3,1	3,2	2,9	3,5	0,3	40,3
<b>2012</b>								
januari	3,4	2,9	4,0	3,7	3,1	4,3	0,3	57,0
februari	3,4	2,9	3,9	3,6	3,1	4,2	0,3	80,5
mars	3,0	2,6	3,4	3,4	2,8	3,9	0,4	76,5
april	2,7	2,2	3,1	3,1	2,5	3,7	0,4	74,0
maj	2,7	2,6	2,7	3,0	2,8	3,2	0,4	52,3
juni	2,7	2,7	2,8	3,0	2,9	3,2	0,3	44,7
juli	2,9	3,0	2,8	3,2	3,1	3,3	0,3	28,8
augusti	3,1	3,3	3,0	3,4	3,4	3,4	0,3	28,6
september	<b>3,2</b>	<b>3,4</b>	<b>3,1</b>	<b>3,6</b>	<b>3,5</b>	<b>3,6</b>	<b>0,3</b>	<b>23,4</b>
<i>Förändr. sep. 2011 - sep. 2012, % -enh.</i>								
	<b>0,6</b>	<b>0,9</b>	<b>0,2</b>	<b>0,6</b>	<b>0,8</b>	<b>0,3</b>	<b>0,0</b>	<b>-14,7</b>

## Arbetslöshetsgrader för särskilda kategorier av arbetskraften, % öppet arbetslösa

	Under 25 år		55 år och äldre		Långtidsarbetslösa totalt, 6 mån +		Långtidsarbetslösa, 55 år och äldre	
	Antal	Procent	Antal	Procent	Antal	Procent	Antal	Procent
<b>2009</b>	<b>79</b>	<b>6,5</b>	<b>67</b>	<b>2,4</b>	<b>69</b>	<b>0,5</b>	<b>23</b>	<b>0,8</b>
<b>2010</b>	<b>94</b>	<b>7,7</b>	<b>86</b>	<b>2,9</b>	<b>102</b>	<b>0,7</b>	<b>38</b>	<b>1,3</b>
<b>2011</b>	<b>80</b>	<b>6,1</b>	<b>75</b>	<b>2,4</b>	<b>84</b>	<b>0,6</b>	<b>33</b>	<b>1,1</b>
<b>2010</b>								
september	92	7,5	85	2,9	90	0,6	41	1,4
oktober	98	8,0	84	2,9	81	0,6	40	1,4
november	89	7,3	87	3,0	86	0,6	43	1,5
december	98	8,0	93	3,2	96	0,7	44	1,5
<b>2011</b>								
januari	93	7,1	84	2,7	98	0,7	43	1,4
februari	78	5,9	91	2,9	104	0,7	41	1,3
mars	69	5,3	83	2,7	108	0,8	42	1,3
april	65	4,9	74	2,4	105	0,7	42	1,3
maj	61	4,6	68	2,2	96	0,7	33	1,1
juni	69	5,3	66	2,1	87	0,6	31	1,0
juli	75	5,7	74	2,4	85	0,6	30	1,0
augusti	93	7,1	75	2,4	76	0,5	29	0,9
september	83	6,3	67	2,1	60	0,4	26	0,8
oktober	89	6,8	71	2,3	59	0,4	27	0,9
november	92	7,0	73	2,3	64	0,4	27	0,9
december	88	6,7	77	2,5	71	0,5	29	0,9
<b>2012</b>								
januari	120	9,3	83	2,6	75	0,5	28	0,9
februari	124	9,6	83	2,6	89	0,6	34	1,1
mars	90	6,9	78	2,5	108	0,8	40	1,3
april	75	5,8	67	2,1	112	0,8	39	1,2
maj	68	5,2	66	2,1	100	0,7	35	1,1
juni	77	5,9	68	2,1	94	0,7	35	1,1
juli	73	5,6	73	2,3	100	0,7	34	1,1
augusti	86	6,6	74	2,3	96	0,7	34	1,1
<b>september</b>	<b>93</b>	<b>7,2</b>	<b>83</b>	<b>2,6</b>	<b>92</b>	<b>0,7</b>	<b>31</b>	<b>1,0</b>
<b>Förändr. sep. 2011 - sep. 2012, % -enh.</b>		<b>0,9</b>		<b>0,5</b>		<b>0,2</b>		<b>0,1</b>

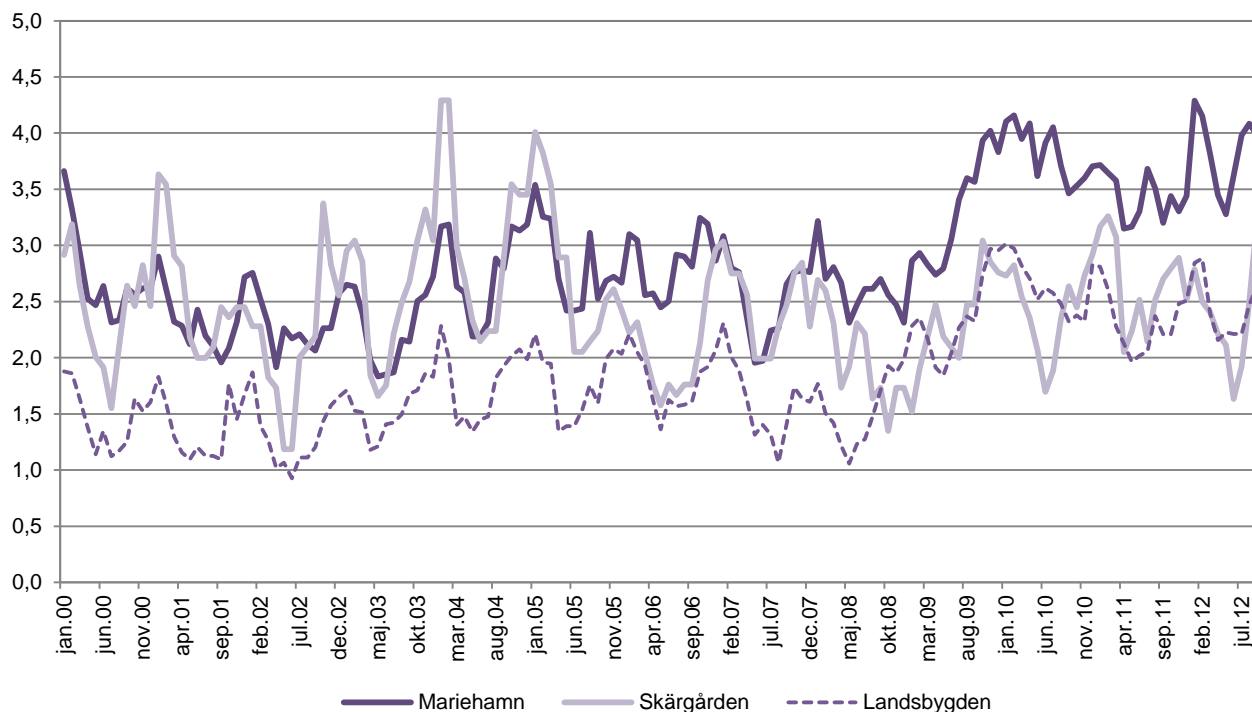
Figur 1: Antal öppet arbetslösa arbetssökande och lediga platser enligt yrke, september 2012



## Öppet arbetslösa per kommun, procent

	2009	2010	2011	sep. 2011	sep. 2012	förändring sep. -12 - sep. -11, %-enh.
Brändö	3,0	3,0	2,7	<b>2,8</b>	<b>4,6</b>	1,8
Eckerö	4,0	4,8	4,7	<b>4,2</b>	<b>2,6</b>	-1,6
Finström	2,7	3,4	3,0	<b>2,6</b>	<b>3,7</b>	1,1
Föglö	1,0	2,0	2,8	<b>2,9</b>	<b>4,7</b>	1,7
Geta	3,8	3,6	3,6	<b>3,0</b>	<b>3,6</b>	0,6
Hammarland	2,1	2,4	2,3	<b>2,6</b>	<b>2,8</b>	0,3
Jomala	2,0	2,0	1,4	<b>1,5</b>	<b>2,4</b>	0,9
Kumlinge	1,8	2,6	3,2	<b>2,9</b>	<b>1,8</b>	-1,1
Kökar	3,2	2,7	2,8	<b>2,6</b>	<b>0,9</b>	-1,7
Lemland	2,1	2,1	2,1	<b>2,2</b>	<b>1,3</b>	-0,9
Lumparland	1,2	1,5	0,8	<b>0,5</b>	<b>1,1</b>	0,6
Saltvik	2,0	2,4	2,5	<b>2,4</b>	<b>2,5</b>	0,1
Sottunga	3,1	2,0	1,4	<b>1,7</b>	<b>3,1</b>	1,4
Sund	2,6	2,9	2,0	<b>1,7</b>	<b>3,1</b>	1,5
Vårdö	3,0	2,2	2,2	<b>2,5</b>	<b>2,5</b>	0,0
Mariehamn	3,3	3,8	3,4	<b>3,2</b>	<b>4,0</b>	0,8
Landskomm.	2,4	2,6	2,3	<b>2,3</b>	<b>2,7</b>	0,4
-Landsbygden	2,4	2,6	2,3	<b>2,2</b>	<b>2,6</b>	0,4
-Skärgården	2,3	2,4	2,7	<b>2,7</b>	<b>3,3</b>	0,6
<b>Hela Åland</b>	<b>2,7</b>	<b>3,1</b>	<b>2,8</b>	<b>2,7</b>	<b>3,2</b>	<b>0,6</b>

Figur 2: Regionala arbetslöshetsgrader (öppen arbetslöshet)



## Arbets sökande efter utbildningsnivå och arbetsmarknadsstatus

Arbetsmarknadsstatus	Totalt	Utbildningsnivå							
		Lägre grund-nivå	Högre grund-nivå	Mellan-nivå	Lägsta högre nivå	Lägre högskole-nivå	Högre högskole-nivå	Forskar-utbildning	Okänd nivå
<b>2009</b>	<b>784</b>	<b>73</b>	<b>194</b>	<b>352</b>	<b>64</b>	<b>47</b>	<b>34</b>	<b>2</b>	<b>20</b>
<b>2010</b>	<b>862</b>	<b>68</b>	<b>215</b>	<b>400</b>	<b>78</b>	<b>45</b>	<b>32</b>	<b>4</b>	<b>20</b>
<b>2011</b>	<b>837</b>	<b>54</b>	<b>218</b>	<b>387</b>	<b>75</b>	<b>51</b>	<b>31</b>	<b>3</b>	<b>19</b>
<b>2011</b>									
september	807	52	194	389	69	49	29	3	22
oktober	815	50	203	391	73	48	31	2	17
november	828	52	207	401	74	47	28	-	19
december	844	52	216	394	71	57	33	-	21
<b>2012</b>									
januari	902	57	240	417	78	47	39	1	23
februari	917	56	249	418	78	47	45	1	23
mars	889	52	231	408	78	46	47	2	25
april	869	51	229	388	75	49	48	2	27
maj	807	47	209	356	73	47	45	2	28
juni	795	48	201	349	71	57	43	2	24
juli	831	53	207	359	73	63	49	2	25
augusti	850	47	218	369	75	57	52	3	29
<b>september</b>	<b>855</b>	<b>52</b>	<b>205</b>	<b>393</b>	<b>76</b>	<b>51</b>	<b>49</b>	<b>2</b>	<b>27</b>
placerad i arbete	48	5	14	23	2	2	-	-	2
arbetslös	201	12	36	106	22	10	12	1	2
permitterad	450	25	112	196	35	33	32	1	16
förkortad arbetsvecka utanför arbetskraften	8	-	3	3	1	1	-	-	-
arbetspension	3	-	-	3	-	-	-	-	-
	133	8	40	58	11	4	5	-	7
	12	2	-	4	5	1	-	-	-

Fotnot: I antalet sökande ingår även sökande bosatta utanför Åland.

## Tillsatta platser efter tillsättningstid (i dygn) och yrke

Yrke	Totalt	Antal dagar									
		0 - 3	4 - 7	8 - 14	15 - 21	22 - 28	29 - 42	43 - 60	61 - 90	91 - 180	Över 180
<b>2009</b>	<b>158</b>	<b>9</b>	<b>10</b>	<b>23</b>	<b>44</b>	<b>19</b>	<b>20</b>	<b>10</b>	<b>9</b>	<b>12</b>	<b>4</b>
<b>2010</b>	<b>153</b>	<b>9</b>	<b>9</b>	<b>26</b>	<b>42</b>	<b>15</b>	<b>21</b>	<b>12</b>	<b>9</b>	<b>9</b>	<b>2</b>
<b>2011</b>	<b>179</b>	<b>8</b>	<b>10</b>	<b>31</b>	<b>49</b>	<b>20</b>	<b>22</b>	<b>12</b>	<b>13</b>	<b>12</b>	<b>2</b>
<b>2011</b>											
september	157	9	10	21	57	20	25	1	4	7	3
oktober	130	12	7	30	36	13	13	3	5	11	-
november	145	14	10	19	49	21	8	2	4	13	5
december	99	12	3	21	31	10	14	2	2	4	-
<b>2012</b>											
januari	154	12	7	32	50	12	18	3	5	11	4
februari	152	7	1	22	59	28	15	9	1	10	-
mars	250	4	5	33	61	52	23	29	19	23	1
april	243	5	10	36	107	31	22	7	10	14	1
maj	255	4	7	34	68	17	25	10	41	49	-
juni	161	13	10	36	65	9	11	4	6	4	3
juli	160	15	3	24	26	13	11	15	16	18	19
augusti	171	12	7	26	60	9	25	8	8	4	12
<b>september</b>	<b>148</b>	<b>3</b>	<b>10</b>	<b>26</b>	<b>39</b>	<b>21</b>	<b>20</b>	<b>7</b>	<b>7</b>	<b>4</b>	<b>11</b>
tekn,naturvet,hum,konstnär	12	1	-	2	3	2	3	-	1	-	-
hälsovård,soc.arb	43	-	2	3	14	9	10	1	1	2	1
adminstrativt,kontor	22	-	1	7	11	3	-	-	-	-	-
kommersiellt arb	8	1	1	3	2	-	-	-	1	-	-
jord-,skogsbruk,fiske	4	-	3	-	-	-	-	-	1	-	-
transport,kommunikation	13	-	-	2	2	1	2	4	1	1	-
husbyggnads-,anläggn.arb	1	-	-	-	-	-	1	-	-	-	-
tillverkn/industri:metall,el,trä	4	-	-	-	1	1	1	-	-	1	-
tillverkn/industri:livs,glas,plast	1	-	-	-	1	-	-	-	-	-	-
service	40	1	3	9	5	5	3	2	2	-	10
av dessa sjöarbetsplatser	11	-	1	1	2	-	1	4	1	1	-

## Kvartalsöversikt

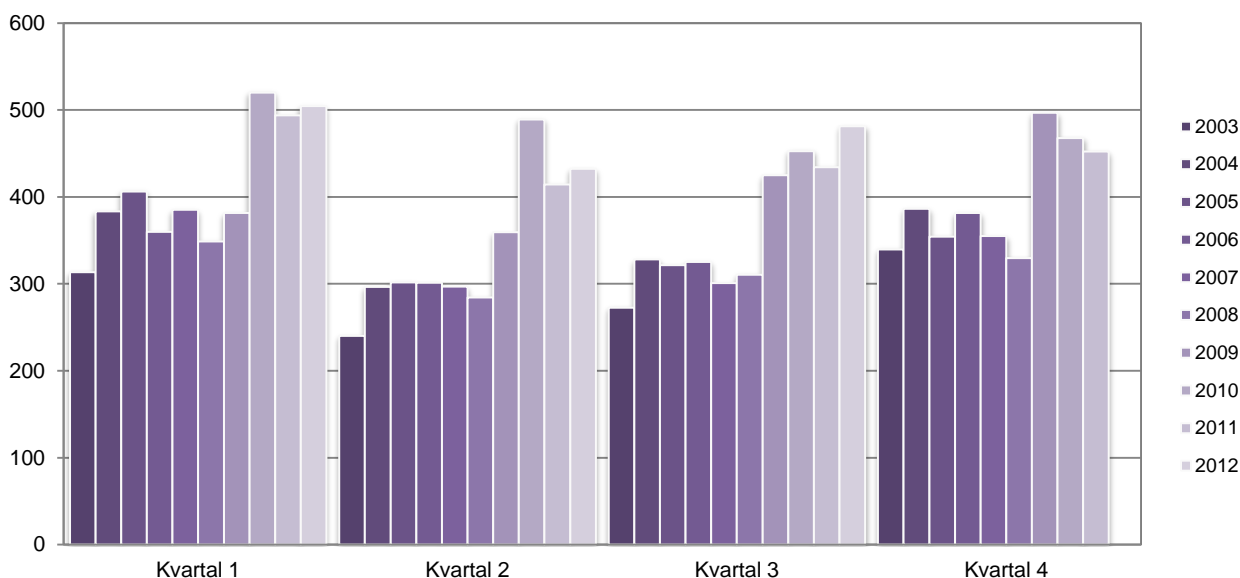
### Högre arbetslöshetsgrad under det tredje kvartalet 2012

Den öppna arbetslöshetsgraden var under det tredje kvartalet 2012 i genomsnitt 3,1 procent. Jämfört med det tredje kvartalet 2011 är detta en ökning med 0,4 procentenheter. Kvinnornas arbetslöshet ökade med 0,6 procentenheter, medan männens arbetslöshetsgrad ökade med 0,1 procentenheter. Under det tredje kvartalet 2012 var kvinnornas genomsnittliga öppna arbetslöshetsgrad 3,2 procent, medan männens var 3,0 procent.

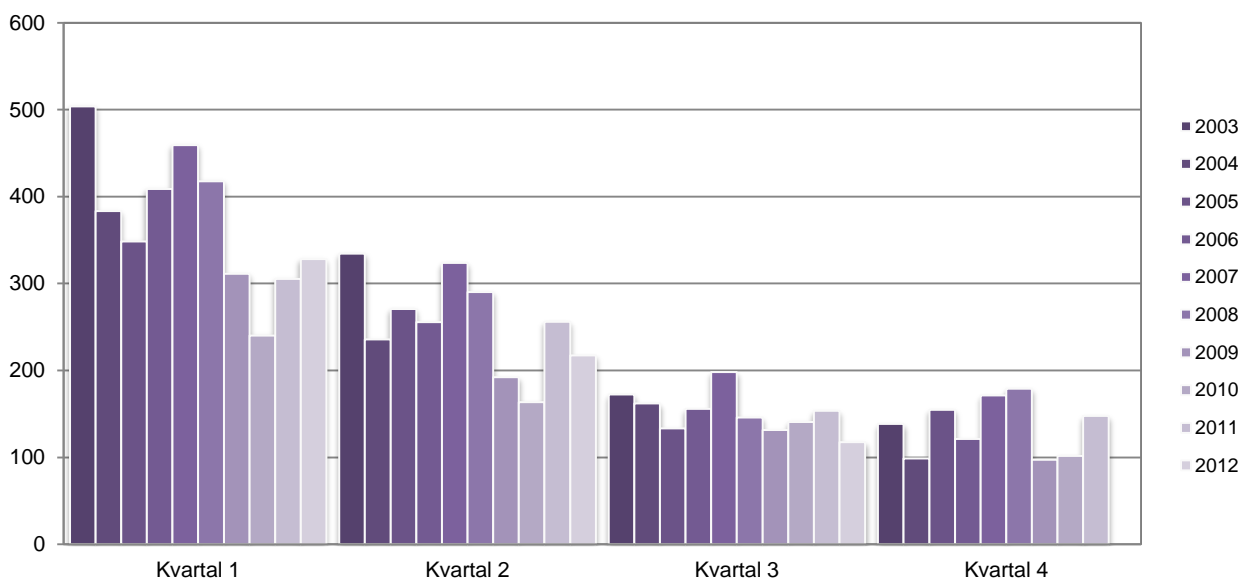
Den totala arbetslöshetsgraden var under det tredje kvartalet 2012 i genomsnitt 3,4 procent, jämfört med 3,0 procent under det tredje kvartalet 2011. Under det tredje kvartalet 2012 var antalet personer placerade genom åtgärder i genomsnitt 43 st, vilket var samma antal som under det tredje kvartalet 2011.

Antalet lediga platser var under det tredje kvartalet 2012 i genomsnitt 118 st, medan antalet under det tredje kvartalet 2011 var i genomsnitt 154 st. Antalet lediga platser i förhållande till arbetslösa under det tredje kvartalet 2012 var i genomsnitt 26,9 procent, en nedgång med 12,3 procentenheter från det tredje kvartalet 2011.

Figur 3: Arbetslösa totalt (kvartalsmedeltal)



Figur 4: Lediga platser (kvartalsmedeltal)



## Kvartalsöversikt

### Arbetslösa, placerade genom åtgärder och lediga platser, antal (kvartalsmedeltal)

	Öppet arbetslösa, antal			Arbetslösa, antal totalt			Placerade gm åtgärder, tot.	Lediga platser
	Totalt	Kvinnor	Män	Totalt	Kvinnor	Män		
2006:1	325	138	187	360	151	209	35	409
2006:2	262	121	140	301	135	167	40	256
2006:3	286	144	142	325	157	168	40	156
2006:4	332	154	178	381	169	212	49	121
2007:1	332	137	195	385	155	230	53	459
2007:2	238	108	130	297	127	170	59	324
2007:3	243	120	123	301	139	162	58	198
2007:4	296	136	160	355	158	197	59	171
2008:1	298	130	168	349	151	198	51	418
2008:2	241	105	136	284	124	160	43	290
2008:3	271	120	151	310	136	174	40	146
2008:4	287	123	165	330	138	191	42	179
2009:1	342	142	200	381	155	226	39	311
2009:2	322	141	181	359	153	207	37	192
2009:3	388	194	194	425	204	221	37	131
2009:4	456	218	238	497	230	267	40	97
2010:1	470	210	260	520	227	293	50	240
2010:2	429	219	210	489	236	253	60	164
2010:3	413	216	197	453	231	222	40	141
2010:4	414	205	208	468	229	239	54	102
2011:1	435	198	237	494	231	263	59	305
2011:2	361	166	195	414	194	221	53	256
2011:3	391	186	205	434	204	230	43	154
2011:4	404	191	213	452	210	242	48	148
2012:1	462	201	261	504	214	290	43	328
2012:2	382	181	201	432	195	237	51	217
<b>2012:3</b>	<b>438</b>	<b>231</b>	<b>208</b>	<b>481</b>	<b>242</b>	<b>240</b>	<b>43</b>	<b>118</b>
<i>Förändr. 2011:3 - 2012:3, antal</i>	<b>47</b>	<b>45</b>	<b>3</b>	<b>47</b>	<b>38</b>	<b>10</b>	<b>0</b>	<b>-36</b>

### Arbetslösa, placerade genom åtgärder och lediga platser, %

	Arbetslöshetsgrad (öppen), %			Total arbetslöshetsgrad, %			Placerade gm åtgärder, %	Lediga pl/ arbetslösa,%
	Totalt	Kvinnor	Män	Totalt	Kvinnor	Män		
2006:1	2,4	2,1	2,8	2,7	2,3	3,1	0,3	126,0
2006:2	1,9	1,8	2,1	2,2	2,0	2,5	0,3	98,0
2006:3	2,1	2,2	2,1	2,4	2,4	2,5	0,3	54,4
2006:4	2,5	2,3	2,6	2,8	2,6	3,1	0,4	36,4
2007:1	2,5	2,0	2,9	2,9	2,3	3,4	0,4	140,4
2007:2	1,8	1,6	1,9	2,2	1,9	2,5	0,4	134,4
2007:3	1,8	1,8	1,8	2,2	2,1	2,4	0,4	83,1
2007:4	2,2	2,0	2,4	2,6	2,4	2,9	0,4	58,1
2008:1	2,2	1,9	2,5	2,6	2,2	2,9	0,4	142,4
2008:2	1,8	1,6	2,0	2,1	1,8	2,3	0,3	120,4
2008:3	2,0	1,8	2,2	2,3	2,0	2,5	0,3	54,1
2008:4	2,1	1,8	2,4	2,4	2,1	2,8	0,3	62,4
2009:1	2,5	2,1	2,9	2,8	2,3	3,3	0,3	90,8
2009:2	2,3	2,1	2,6	2,6	2,2	3,0	0,3	60,2
2009:3	2,8	2,8	2,8	3,1	3,0	3,2	0,3	34,0
2009:4	3,3	3,2	3,4	3,6	3,4	3,9	0,3	21,4
2010:1	3,4	3,0	3,7	3,7	3,3	4,2	0,4	51,1
2010:2	3,1	3,2	3,0	3,5	3,4	3,6	0,4	37,9
2010:3	3,0	3,1	2,8	3,3	3,3	3,2	0,3	34,0
2010:4	3,0	3,0	3,0	3,4	3,3	3,4	0,4	24,7
2011:1	3,1	2,8	3,3	3,5	3,2	3,7	0,4	70,6
2011:2	2,5	2,3	2,7	2,9	2,7	3,1	0,4	71,1
2011:3	2,7	2,6	2,9	3,0	2,8	3,2	0,3	39,3
2011:4	2,8	2,7	3,0	3,2	2,9	3,4	0,3	36,5
2012:1	3,3	2,8	3,7	3,6	3,0	4,2	0,3	71,3
2012:2	2,7	2,5	2,9	3,1	2,7	3,4	0,4	57,0
2012:3	3,1	3,2	3,0	3,4	3,4	3,4	0,3	26,9
<i>Förändr. 2011:3 - 2012:3, % -enh.</i>	<b>0,4</b>	<b>0,6</b>	<b>0,1</b>	<b>0,4</b>	<b>0,5</b>	<b>0,2</b>	<b>0,0</b>	<b>-12,3</b>

ÅS  
UP



Ålandsvägen 26  
PB 1187

AX - 22 111 MARIEHAMN