

Jonas Karlsson, Ålands statistik- och utredningsbyrå

(tel. 018-25 581)

Casper Wrede, Ålands arbetsmarknads- och studieservicemyndighet

(tel. 018-25 316)

Arbetsmarknad 2013:9

4.11.2013

## Arbetslöshetsituationen – oktober 2013

### Arbetslöshetsgraden 3,7 procent i oktober

I oktober ökade den öppna arbetslöshetsgraden till 3,7 procent, en ökning med ca 0,3 procentenheter jämfört med oktober ifjol då den var 3,3 procent. Den totala arbetslöshetsgraden (vilken inkluderar 51 personer i sysselsättningsåtgärder) uppgick till 4,0 procent, och var för de åländska männen 4,6 procent och för de åländska kvinnorna 3,5 procent. Arbetslöshetsgraden för ungdomar under 25 år var 8,2 procent, i oktober ifjol var den 7,7 procent. Arbetslösheten för de 55 år fyllda (2,9 procent) var oförändrad jämfört med oktober ifjol. Antalet långtidsarbetslösa (91 st) var även det oförändrat jämfört med oktober ifjol, och utgör 0,6 procent av arbetskraften.

### Arbetslöshetsgraden högst i Eckerö

En regionvis jämförelse visar att arbetslöshetsgraden i Mariehamn ökade i oktober till 4,5 procent, i oktober ifjol var den 3,8 procent. På landsbygden ökade arbetslöshetsgraden i oktober till 3,1 procent (3,0 procent i oktober ifjol) medan den i skärgården sjönk till 2,8 procent (3,4 procent i oktober ifjol). Bland de åländska kommunerna var arbetslöshetsgraden i oktober högst i Eckerö, med 5,4 procent, medan den var lägst i Lumparland, med 1,6 procent.

### Antalet lediga platser minskar kraftigt

Antalet lediga platser var i oktober 92 stycken (inklusive 10 platser utanför Åland), och det är hela 59 platser färre jämfört med situationen ett år tidigare. De lediga platserna i förhållande till antalet öppet arbetslösa var endast 17,7 procent i oktober i år, vilket är 14,3 procentenheter mindre än oktober ifjol. Det säsongrensade trendvärdet för den öppna arbetslösheten uppgick i oktober till 3,7 procent och den totala arbetslösheten till 4,0 procent, de lediga platsernas andel av arbetslösa uppgick till 32,4 procent. Det totala antalet arbetssökande (inklusive andra än arbetslösa) uppgick till 970 st i slutet av oktober vilket är 73 personer fler än ett år tidigare. Under oktober månad tillsattes 97 st lediga platser, vilket är hela 61 platser färre än under oktober ifjol. Av de tillsatta platserna tillsattes ca 48,5 procent inom tre veckor, jämfört med ca 79,1 procent i oktober ifjol. Flest nyanställningar registrerades i yrkeskategorin hälsovård, socialt arbete (med 25 st). Av samtliga tillsatta tjänster var 3 st sjoarbetsplatser.

### Beskrivning av statistiken

Detta statistikmeddelande innehåller uppgifter om arbetslöshetsituationen på Åland den 1.11.2013. Statistikmeddelandet är framtaget i samarbete med Ålands arbetsmarknads- och studieservicemyndighet, som även bidrar med dataunderlag. Uppgifterna i meddelandet grundar sig på registerbaserad arbetsmarknadsstatistik och skiljer sig därmed från den statistik som till exempel Statistikcentralen publicerar som har de urvalsbaseade Arbetskraftsundersökningarna (AKU) som grund.

**Arbetslösa, placerade genom åtgärder och lediga platser, antal**

	Öppet arbetslösa, antal			Arbetslösa, antal totalt			Placerade gm åtgärder, tot.	Lediga platser
	Totalt	Kvinnor	Män	Totalt	Kvinnor	Män		
<b>2011</b>								
oktober	393	190	203	441	211	230	48	126
november	406	192	214	455	211	244	49	151
december	412	190	222	460	209	251	48	166
<b>2012</b>								
januari	486	210	276	524	222	302	38	277
februari	478	209	269	515	220	295	37	385
mars	421	183	238	474	201	273	53	322
april	381	161	220	437	177	260	56	282
maj	375	188	187	430	203	227	55	196
juni	389	194	195	430	205	225	41	174
juli	413	216	197	453	225	228	40	119
augusti	444	235	209	485	246	239	41	127
september	458	241	217	506	254	252	48	107
oktober	472	226	246	518	240	278	46	151
november	480	219	261	535	238	297	55	106
december	508	232	276	561	249	312	53	226
<b>2013</b>								
januari *	578	255	323	629	270	359	51	464
februari	576	253	323	626	268	358	50	509
mars	522	218	304	579	234	345	57	373
april	433	183	250	488	198	290	55	307
maj	407	186	221	455	201	254	48	200
juni	433	203	230	475	215	260	42	151
juli	477	223	254	519	234	285	42	167
augusti	459	213	246	503	225	278	44	139
september	493	229	264	542	242	300	49	117
<b>oktober</b>	<b>520</b>	<b>237</b>	<b>283</b>	<b>571</b>	<b>249</b>	<b>322</b>	<b>51</b>	<b>92</b>
<b>Förändr. okt. 2012 - okt. 2013, antal</b>	<b>48</b>	<b>11</b>	<b>37</b>	<b>53</b>	<b>9</b>	<b>44</b>	<b>5</b>	<b>-59</b>

**Arbetslösa, placerade genom åtgärder och lediga platser, %**

	Arbetslöshetsgrad (öppen), %			Total arbetslöshetsgrad, %			Placerade gm åtgärder, %	Lediga pl/ arbetslösa,%
	Totalt	Kvinnor	Män	Totalt	Kvinnor	Män		
<b>2010</b>	<b>3,1</b>	<b>3,1</b>	<b>3,1</b>	<b>3,5</b>	<b>3,3</b>	<b>3,6</b>	<b>0,4</b>	<b>36,9</b>
<b>2011</b>	<b>2,8</b>	<b>2,6</b>	<b>3,0</b>	<b>3,1</b>	<b>2,9</b>	<b>3,4</b>	<b>0,4</b>	<b>54,4</b>
<b>2012</b>	<b>3,1</b>	<b>2,9</b>	<b>3,3</b>	<b>3,5</b>	<b>3,1</b>	<b>3,8</b>	<b>0,3</b>	<b>47,0</b>
<b>2011</b>								
oktober	2,8	2,7	2,9	3,1	2,9	3,2	0,3	32,1
november	2,8	2,7	3,0	3,2	2,9	3,4	0,3	37,2
december	2,9	2,7	3,1	3,2	2,9	3,5	0,3	40,3
<b>2012</b>								
januari	3,4	2,9	4,0	3,7	3,1	4,3	0,3	57,0
februari	3,4	2,9	3,9	3,6	3,1	4,2	0,3	80,5
mars	3,0	2,6	3,4	3,4	2,8	3,9	0,4	76,5
april	2,7	2,2	3,1	3,1	2,5	3,7	0,4	74,0
maj	2,7	2,6	2,7	3,0	2,8	3,2	0,4	52,3
juni	2,7	2,7	2,8	3,0	2,9	3,2	0,3	44,7
juli	2,9	3,0	2,8	3,2	3,1	3,3	0,3	28,8
augusti	3,1	3,3	3,0	3,4	3,4	3,4	0,3	28,6
september	3,2	3,4	3,1	3,6	3,5	3,6	0,3	23,4
oktober	3,3	3,2	3,5	3,7	3,4	4,0	0,3	32,0
november	3,4	3,1	3,7	3,8	3,3	4,3	0,4	22,1
december	3,6	3,2	4,0	4,0	3,5	4,5	0,4	44,5
<b>2013</b>								
januari *	4,1	3,5	4,7	4,5	3,8	5,2	0,4	80,3
februari	4,1	3,5	4,7	4,4	3,7	5,2	0,4	88,4
mars	3,7	3,0	4,4	4,1	3,3	5,0	0,4	71,5
april	3,1	2,5	3,6	3,5	2,8	4,2	0,4	70,9
maj	2,9	2,6	3,2	3,2	2,8	3,7	0,3	49,1
juni	3,1	2,8	3,3	3,4	3,0	3,7	0,3	34,9
juli	3,4	3,1	3,7	3,7	3,3	4,1	0,3	35,0
augusti	3,2	3,0	3,5	3,6	3,1	4,0	0,3	30,3
september	3,5	3,2	3,8	3,8	3,4	4,3	0,3	23,7
<b>oktober</b>	<b>3,7</b>	<b>3,3</b>	<b>4,1</b>	<b>4,0</b>	<b>3,5</b>	<b>4,6</b>	<b>0,4</b>	<b>17,7</b>
<b>Förändr. okt. 2012 - okt. 2013, % -enh.</b>	<b>0,3</b>	<b>0,1</b>	<b>0,6</b>	<b>0,4</b>	<b>0,1</b>	<b>0,7</b>	<b>0,0</b>	<b>-14,3</b>

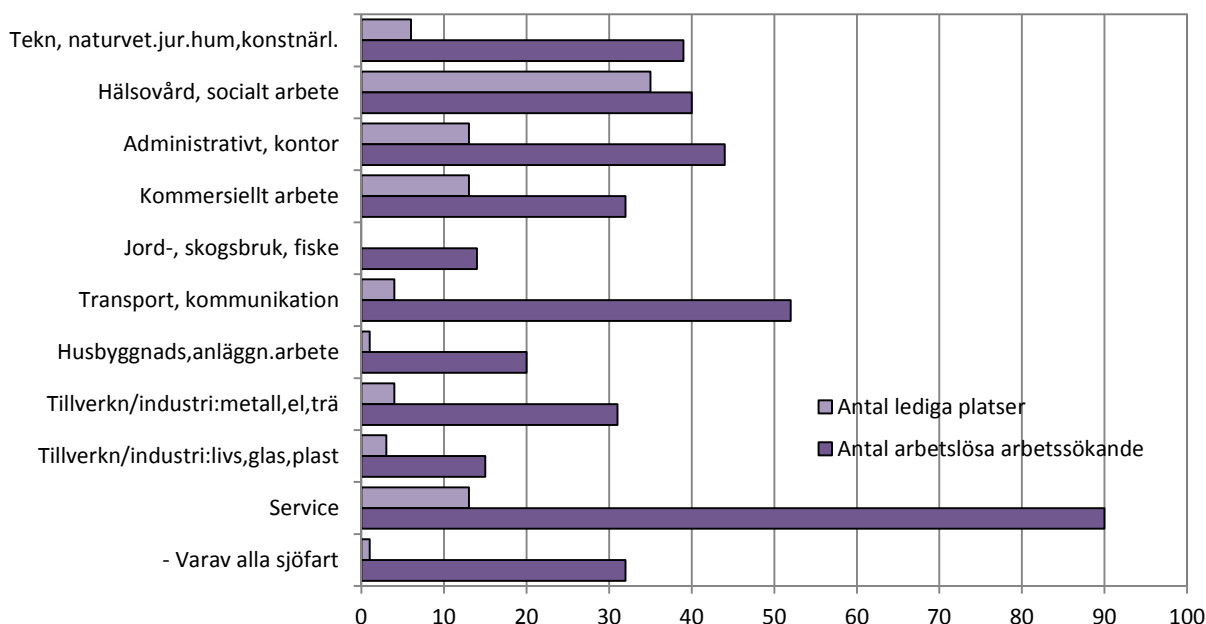
\*) OBS - januari månads uppgifter gäller situationen den 18.2.2013, på grund av tekniska problem vid framtagningen av dataunderlag.

## Arbetslöshetsgrader för särskilda kategorier av arbetskraften, % öppet arbetslösa

	Under 25 år		55 år och äldre		Långtidsarbetslösa totalt, 6 mån +		Långtidsarbetslösa, 55 år och äldre	
	Antal	Procent	Antal	Procent	Antal	Procent	Antal	Procent
<b>2010</b>	<b>94</b>	<b>7,7</b>	<b>86</b>	<b>2,9</b>	<b>102</b>	<b>0,7</b>	<b>38</b>	<b>1,3</b>
<b>2011</b>	<b>80</b>	<b>6,1</b>	<b>75</b>	<b>2,4</b>	<b>84</b>	<b>0,6</b>	<b>33</b>	<b>1,1</b>
<b>2012</b>	<b>91</b>	<b>7,0</b>	<b>80</b>	<b>2,5</b>	<b>97</b>	<b>0,7</b>	<b>34</b>	<b>1,1</b>
<b>2011</b>								
oktober	89	6,8	71	2,3	59	0,4	27	0,9
november	92	7,0	73	2,3	64	0,4	27	0,9
december	88	6,7	77	2,5	71	0,5	29	0,9
<b>2012</b>								
januari	120	9,3	83	2,6	75	0,5	28	0,9
februari	124	9,6	83	2,6	89	0,6	34	1,1
mars	90	6,9	78	2,5	108	0,8	40	1,3
april	75	5,8	67	2,1	112	0,8	39	1,2
maj	68	5,2	66	2,1	100	0,7	35	1,1
juni	77	5,9	68	2,1	94	0,7	35	1,1
juli	73	5,6	73	2,3	100	0,7	34	1,1
augusti	86	6,6	74	2,3	96	0,7	34	1,1
september	93	7,2	83	2,6	92	0,7	31	1,0
oktober	100	7,7	93	2,9	91	0,6	31	1,0
november	103	7,9	94	3,0	102	0,7	34	1,1
december	86	6,6	100	3,2	108	0,8	36	1,1
<b>2013</b>								
januari *	144	10,9	100	3,1	118	0,8	42	1,3
februari	141	10,6	101	3,2	120	0,8	41	1,3
mars	123	9,3	95	3,0	134	0,9	45	1,4
april	94	7,1	81	2,5	143	1,0	46	1,4
maj	70	5,3	68	2,1	122	0,9	38	1,2
juni	84	6,3	78	2,4	116	0,8	38	1,2
juli	86	6,5	84	2,6	117	0,8	38	1,2
augusti	87	6,6	88	2,8	107	0,8	38	1,2
september	114	8,6	86	2,7	101	0,7	40	1,3
<b>oktober</b>	<b>109</b>	<b>8,2</b>	<b>93</b>	<b>2,9</b>	<b>91</b>	<b>0,6</b>	<b>37</b>	<b>1,2</b>
<b>Förändr. okt. 2012 - okt. 2013, % -enh.</b>		<b>0,5</b>		<b>0,0</b>		<b>0,0</b>		<b>0,2</b>

\*) OBS - januari månads uppgifter gäller situationen den 18.2.2013, på grund av tekniska problem vid framtagningen av dataunderlag. \*\*) Uppgiften är reviderad.

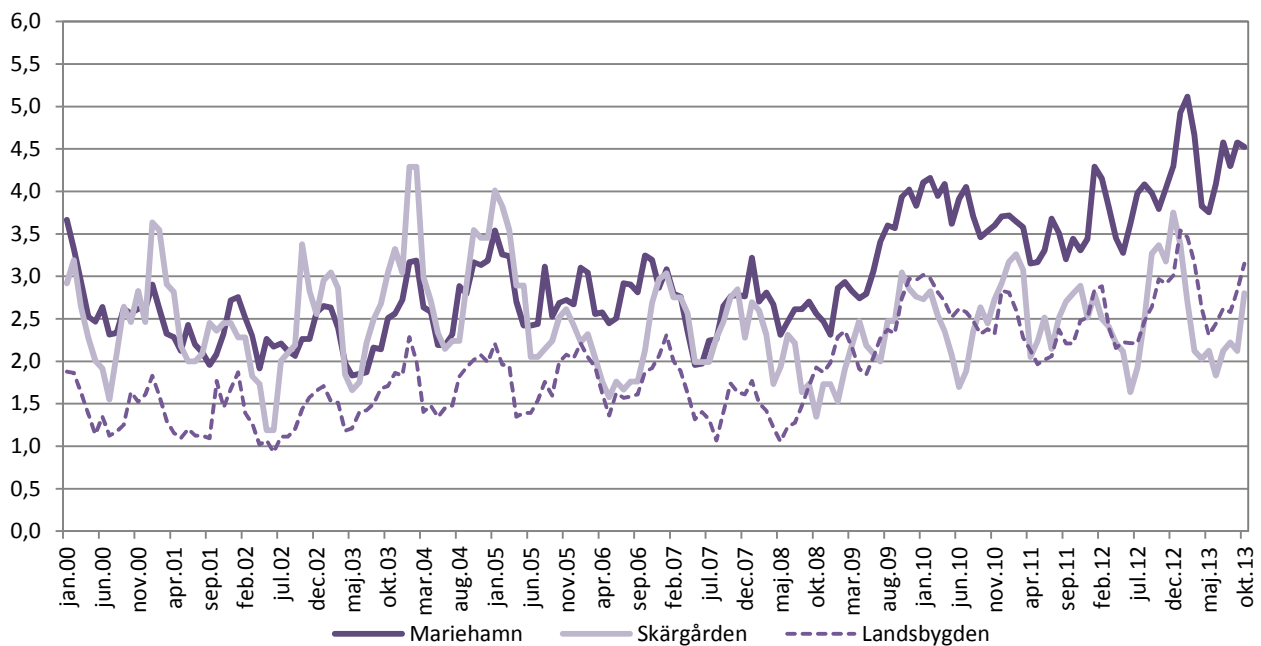
**Figur 1: Antal öppet arbetslösa arbetssökande och lediga platser enligt yrke, oktober 2013**



## Öppet arbetslösa per kommun, procent

	2010	2011	2012	okt. 2012	okt. 2013	förändring okt. 2012 - okt. 2013, %-enh.
Brändö	3,0	2,7	4,2	4,6	2,6	-2,0
Eckerö	4,8	4,7	4,4	4,9	5,4	0,6
Finström	3,4	3,0	3,2	4,2	3,9	-0,3
Föglö	2,0	2,8	3,3	4,7	1,8	-2,8
Geta	3,6	3,6	3,2	3,2	5,3	2,1
Hammarland	2,4	2,3	2,8	3,0	3,2	0,2
Jomala	2,0	1,4	2,0	2,4	2,3	-0,1
Kumlinge	2,6	3,2	1,5	1,8	4,9	3,1
Kökar	2,7	2,8	1,6	1,9	5,2	3,4
Lemland	2,1	2,1	2,0	1,8	2,1	0,3
Lumparland	1,5	0,8	1,7	2,2	1,6	-0,5
Saltvik	2,4	2,5	2,4	2,8	3,4	0,6
Sottunga	2,0	1,4	1,7	3,1	1,8	-1,3
Sund	2,9	2,0	2,8	3,1	3,6	0,5
Vårdö	2,2	2,2	1,8	2,5	1,6	-1,0
Mariehamn	3,8	3,4	3,9	3,8	4,5	0,7
Landskomm.	2,6	2,3	2,6	3,0	3,1	0,1
-Landsbygden	2,6	2,3	2,6	3,0	3,1	0,2
-Skärgården	2,4	2,7	2,6	3,4	2,8	-0,6
<b>Hela Åland</b>	<b>3,1</b>	<b>2,8</b>	<b>3,1</b>	<b>3,3</b>	<b>3,7</b>	<b>0,3</b>

Figur 2: Regionala arbetslöshetsgrader år 2000-2013 (öppen arbetslöshet)



## Arbetsökande efter utbildningsnivå och arbetsmarknadsstatus

Arbetsmarknadsstatus	Totalt	Utbildningsnivå							
		Lägre grund-nivå	Högre grund-nivå	Mellan-nivå	Lägsta högre nivå	Lägre högskole-nivå	Högre högskole-nivå	Forskar-utbildning	Okänd nivå
<b>2011</b>	<b>837</b>	<b>54</b>	<b>218</b>	<b>387</b>	<b>75</b>	<b>51</b>	<b>31</b>	<b>3</b>	<b>19</b>
<b>2012</b>	<b>878</b>	<b>51</b>	<b>226</b>	<b>398</b>	<b>76</b>	<b>51</b>	<b>48</b>	<b>2</b>	<b>26</b>
<b>2012</b>									
oktober	897	49	226	418	77	49	51	2	25
november	945	48	238	452	81	44	51	2	29
december	973	46	255	450	82	53	53	2	32
<b>2013</b>									
januari *	1 028	49	268	492	78	50	54	3	34
februari	1 025	50	263	487	77	51	57	3	37
mars	1 001	51	265	467	78	48	56	2	34
april	915	52	243	411	77	50	50	2	30
maj	884	53	234	378	72	56	53	2	36
juni	853	54	223	357	71	66	48	3	31
juli	916	59	239	373	71	78	55	3	38
augusti	852	52	214	369	68	61	50	4	34
september	918	56	229	401	68	71	50	3	40
<b>oktober</b>	<b>970</b>	<b>57</b>	<b>242</b>	<b>420</b>	<b>73</b>	<b>68</b>	<b>56</b>	<b>4</b>	<b>50</b>
placerad	51	3	13	32	2	-	1	-	-
i arbete	184	8	28	86	27	15	9	2	9
arbetslös	513	32	129	220	25	41	35	2	29
permitterad	7	1	1	4	1	-	-	-	-
förkortad arbetsvecka	8	-	-	6	1	-	1	-	-
utanför arbetskraften	108	6	44	40	7	6	2	-	3
arbetslöshetspension	4	-	-	2	2	-	-	-	-
i syss.främjande service	4	-	1	3	-	-	-	-	-
i utbildning	91	7	26	27	8	6	8	-	9

\* ) Fotnot: I antalet sökande ingår även sökande bosatta utanför Åland. Lägre grundnivå innefattar sedan januari 2013 även sådana som ej fullföljt en grundutbildning. Klassificering av arbetsmarknadsstatus har ändrats från början av år 2013.

## Tillsatta platser efter tillsättningsstid (i dygn) och yrke

Yrke	Totalt	Antal dagar									
		0 - 3	4 - 7	8 - 14	15 - 21	22 - 28	29 - 42	43 - 60	61 - 90	91 - 180	Över 180
<b>2010</b>	<b>153</b>	<b>9</b>	<b>9</b>	<b>26</b>	<b>42</b>	<b>15</b>	<b>21</b>	<b>12</b>	<b>9</b>	<b>9</b>	<b>2</b>
<b>2011</b>	<b>179</b>	<b>8</b>	<b>10</b>	<b>31</b>	<b>49</b>	<b>20</b>	<b>22</b>	<b>12</b>	<b>13</b>	<b>12</b>	<b>2</b>
<b>2012</b>	<b>123</b>	<b>16</b>	<b>4</b>	<b>25</b>	<b>37</b>	<b>23</b>	<b>11</b>	<b>3</b>	<b>2</b>	<b>2</b>	<b>1</b>
<b>2012</b>											
oktober	158	43	6	35	41	15	8	4	2	3	1
november	137	2	5	24	34	52	15	3	1	1	-
december	73	3	2	17	35	2	10	1	2	1	-
<b>2013</b>											
januari *	163	7	22	44	25	17	31	6	5	5	1
februari	276	3	3	127	61	33	35	4	5	5	-
mars	381	5	6	42	81	48	40	40	98	14	7
april	328	10	8	43	83	45	45	35	36	20	3
maj	243	6	15	29	78	29	24	17	39	4	2
juni	172	4	6	22	51	18	8	13	16	34	-
juli	110	4	22	25	21	15	9	1	3	9	1
augusti	174	7	5	17	66	17	15	13	17	10	7
september	130	8	7	33	30	9	10	16	5	11	1
<b>oktober</b>	<b>97</b>	<b>7</b>	<b>7</b>	<b>10</b>	<b>23</b>	<b>14</b>	<b>12</b>	<b>7</b>	<b>8</b>	<b>8</b>	<b>1</b>
tekn,naturvet,hum,konstnärl	12	-	-	-	4	5	2	1	-	-	-
hälsovård,soc.arb	25	-	1	2	8	1	7	2	-	4	-
administrativt,kontor	16	-	1	4	6	4	1	-	-	-	-
kommersiellt arb	9	2	2	2	-	-	1	-	-	2	-
jord-,skogsbruk,fiske	1	-	-	-	1	-	-	-	-	-	-
transport,kommunikation	5	2	-	-	1	1	-	-	1	-	-
husbyggnads-,anläggn.arb	4	-	1	-	-	-	-	2	1	-	-
tillverkn/industri:metall,el,trä	3	-	-	1	-	-	1	-	-	-	1
tillverkn/industri:livs,glas,plast	1	-	-	-	-	1	-	-	-	-	-
service	21	3	2	1	3	2	-	2	6	2	-
<i>av dessa sjöarbetsplatser</i>	<b>3</b>	<b>2</b>	<b>-</b>	<b>-</b>	<b>1</b>	<b>-</b>	<b>-</b>	<b>-</b>	<b>-</b>	<b>-</b>	<b>-</b>

\* ) OBS - januari månads uppgifter gäller situationen den 18.2.2013, på grund av tekniska problem vid framtagningen av dataunderlag.

# ÅS UP



Ålandsvägen 26  
PB 1187

AX - 22 111 MARIEHAMN