

Jonas Karlsson, Ålands statistik- och utredningsbyrå
(tel. 018-25581)

Arbetsmarknad 2012:10

2.11.2012

Casper Wrede, Ålands arbetsmarknads- och studieservicemyndighet
(tel. 018-25316)

Arbetslöshetsituationen – oktober 2012

Arbetslöshetsgraden 3,3 procent i oktober

I oktober ökade den öppna arbetslöshetsgraden till 3,3 procent, en ökning med ca 0,6 procentenheter jämfört med oktober ifjol då den var 2,8 procent. Den totala arbetslöshetsgraden (vilken inkluderar 46 personer i sysselsättningsåtgärder) uppgick till 3,7 procent, och var för de åländska männen 4,0 procent och för de åländska kvinnorna 3,4 procent. Arbetslöshetsgraden för ungdomar under 25 år (7,7 procent) var 0,9 procentenheter högre än i oktober ifjol. Arbetslösheten för de 55 år fyllda (2,9 procent) var 0,7 procentenheter högre än i oktober ifjol. Antalet långtidsarbetslösa (91 st) var 32 personer fler jämfört med oktober ifjol, och utgör 0,6 procent av arbetskraften.

Arbetslöshetsgraden högst i Eckerö

En regionvis jämförelse visar att arbetslöshetsgraden i Mariehamn ökade i oktober till 3,8 procent, i oktober ifjol var den 3,4 procent. På landsbygden ökade arbetslöshetsgraden i oktober till 3,0 procent (2,2 procent i oktober ifjol) och i skärgården steg den med 0,6 procentenheter till 3,4 procent (2,8 procent i oktober ifjol). Bland de åländska kommunerna var arbetslöshetsgraden i oktober högst i Eckerö med 4,9 procent medan den var lägst i Kumlinge och Lemland där den uppgick till 1,8 procent.

Antalet lediga platser ökar

Antalet lediga platser var i oktober 151 stycken, och det är 25 platser fler jämfört med situationen ett år tidigare. De lediga platserna i förhållande till antalet öppet arbetslösa var ca 32,0 procent i oktober i år, vilket i stort sett var oförändrat jämfört med oktober ifjol (-0,1 procentenheter). Det säsongrensade trendvärdet för den öppna arbetslösheten uppgick i oktober till 3,3 procent och den totala arbetslösheten till 3,6 procent, de lediga platsernas andel av arbetslösa uppgick till 50,2 procent. Det totala antalet arbetssökande (inklusive andra än arbetslösa) uppgick till 897 st i slutet av oktober vilket är 82 personer fler än ett år tidigare. Under oktober månad tillsattes 158 st lediga platser, vilket är 28 platser fler än under oktober ifjol. Av de tillsatta platserna tillsattes ca 79 procent inom tre veckor, jämfört med ca 65 procent i oktober ifjol. Flest nyanställningar registrerades i yrkeskategorin hälsovård och socialt arbete (med 74 st). Av samtliga tillsatta tjänster var 9 st sjöarbetsplatser.

Beskrivning av statistiken

Detta statistikmeddelande innehåller uppgifter om arbetslöshetsituationen på Åland den 1.11.2012. Statistikmeddelandet är framtaget i samarbete med Ålands arbetsmarknads- och studieservicemyndighet, som även bidrar med dataunderlag. Uppgifterna i meddelandet grundar sig på registerbaserad arbetsmarknadsstatistik och skiljer sig därmed från den statistik som till exempel Statistikcentralen publicerar som har de urvalsbaserade Arbetskraftsundersökningarna (AKU) som grund.

Arbetslösa, placerade genom åtgärder och lediga platser, antal

	Öppet arbetslösa, antal			Arbetslösa, antal totalt			Placerade gm åtgärder, tot.	Lediga platser
	Totalt	Kvinnor	Män	Totalt	Kvinnor	Män		
2010								
oktober	397	199	198	448	221	227	51	104
november	400	198	202	455	223	232	55	104
december	444	219	225	500	243	257	56	97
2011								
januari	457	220	237	510	248	262	53	251
februari	439	200	239	502	235	267	63	346
mars	409	174	235	469	210	259	60	319
april	362	157	205	423	192	231	61	293
maj	353	164	189	412	195	217	59	276
juni	368	178	190	408	194	214	40	199
juli	389	189	200	426	204	222	37	151
augusti	406	195	211	449	214	235	43	166
september	378	174	204	427	194	233	49	144
oktober	393	190	203	441	211	230	48	126
november	406	192	214	455	211	244	49	151
december	412	190	222	460	209	251	48	166
2012								
januari	486	210	276	524	222	302	38	277
februari	478	209	269	515	220	295	37	385
mars	421	183	238	474	201	273	53	322
april	381	161	220	437	177	260	56	282
maj	375	188	187	430	203	227	55	196
juni	389	194	195	430	205	225	41	174
juli	413	216	197	453	225	228	40	119
augusti	444	235	209	485	246	239	41	127
september	458	241	217	506	254	252	48	107
oktober	472	226	246	518	240	278	46	151
<i>Förändr. okt. 2011 -</i>								
<i>okt. 2012, antal</i>	79	36	43	77	29	48	-2	25

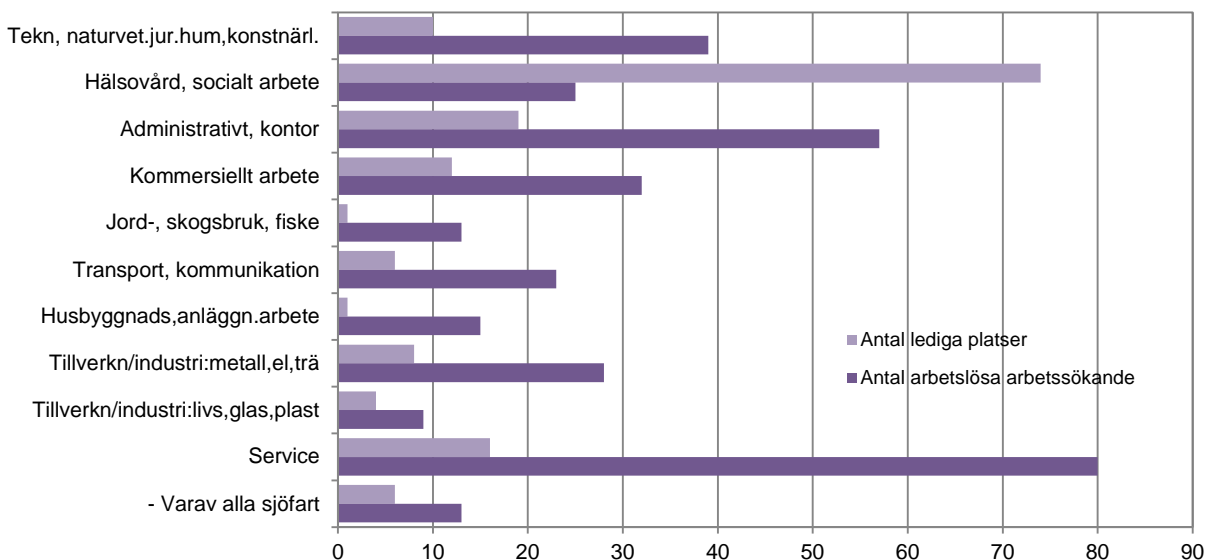
Arbetslösa, placerade genom åtgärder och lediga platser, %

	Arbetslöshetsgrad (öppen), %			Total arbetslöshetsgrad, %			Placerade gm åtgärder, %	Lediga pl/ arbetslösa,%
	Totalt	Kvinnor	Män	Totalt	Kvinnor	Män		
2009								
	2,7	2,5	2,9	3,0	2,7	3,3	0,3	51,6
2010								
	3,1	3,1	3,1	3,5	3,3	3,6	0,4	36,9
2011								
	2,8	2,6	3,0	3,1	2,9	3,4	0,4	54,4
2010								
oktober	2,9	2,9	2,8	3,2	3,2	3,3	0,4	26,2
november	2,9	2,9	2,9	3,3	3,2	3,3	0,4	26,0
december	3,2	3,2	3,2	3,6	3,5	3,7	0,4	21,8
2011								
januari	3,2	3,1	3,3	3,6	3,5	3,7	0,4	54,9
februari	3,1	2,8	3,4	3,5	3,3	3,8	0,4	78,8
mars	2,9	2,4	3,3	3,3	2,9	3,7	0,4	78,0
april	2,5	2,2	2,9	3,0	2,7	3,3	0,4	80,9
maj	2,5	2,3	2,7	2,9	2,7	3,1	0,4	78,2
juni	2,6	2,5	2,7	2,9	2,7	3,0	0,3	54,1
juli	2,7	2,6	2,8	3,0	2,8	3,1	0,3	38,8
augusti	2,8	2,7	3,0	3,2	3,0	3,3	0,3	40,9
september	2,7	2,4	2,9	3,0	2,7	3,3	0,3	38,1
oktober	2,8	2,7	2,9	3,1	2,9	3,2	0,3	32,1
november	2,8	2,7	3,0	3,2	2,9	3,4	0,3	37,2
december	2,9	2,7	3,1	3,2	2,9	3,5	0,3	40,3
2012								
januari	3,4	2,9	4,0	3,7	3,1	4,3	0,3	57,0
februari	3,4	2,9	3,9	3,6	3,1	4,2	0,3	80,5
mars	3,0	2,6	3,4	3,4	2,8	3,9	0,4	76,5
april	2,7	2,2	3,1	3,1	2,5	3,7	0,4	74,0
maj	2,7	2,6	2,7	3,0	2,8	3,2	0,4	52,3
juni	2,7	2,7	2,8	3,0	2,9	3,2	0,3	44,7
juli	2,9	3,0	2,8	3,2	3,1	3,3	0,3	28,8
augusti	3,1	3,3	3,0	3,4	3,4	3,4	0,3	28,6
september	3,2	3,4	3,1	3,6	3,5	3,6	0,3	23,4
oktober	3,3	3,2	3,5	3,7	3,4	4,0	0,3	32,0
<i>Förändr. okt. 2011 -</i>								
<i>okt. 2012, % -enh.</i>	0,6	0,5	0,7	0,6	0,4	0,7	0,0	-0,1

Arbetslöshetsgrader för särskilda kategorier av arbetskraften, % öppet arbetslösa

	Under 25 år		55 år och äldre		Långtidsarbetslösa totalt, 6 mån +		Långtidsarbetslösa, 55 år och äldre	
	Antal	Procent	Antal	Procent	Antal	Procent	Antal	Procent
2009	79	6,5	67	2,4	69	0,5	23	0,8
2010	94	7,7	86	2,9	102	0,7	38	1,3
2011	80	6,1	75	2,4	84	0,6	33	1,1
2010								
oktober	98	8,0	84	2,9	81	0,6	40	1,4
november	89	7,3	87	3,0	86	0,6	43	1,5
december	98	8,0	93	3,2	96	0,7	44	1,5
2011								
januari	93	7,1	84	2,7	98	0,7	43	1,4
februari	78	5,9	91	2,9	104	0,7	41	1,3
mars	69	5,3	83	2,7	108	0,8	42	1,3
april	65	4,9	74	2,4	105	0,7	42	1,3
maj	61	4,6	68	2,2	96	0,7	33	1,1
juni	69	5,3	66	2,1	87	0,6	31	1,0
juli	75	5,7	74	2,4	85	0,6	30	1,0
augusti	93	7,1	75	2,4	76	0,5	29	0,9
september	83	6,3	67	2,1	60	0,4	26	0,8
oktober	89	6,8	71	2,3	59	0,4	27	0,9
november	92	7,0	73	2,3	64	0,4	27	0,9
december	88	6,7	77	2,5	71	0,5	29	0,9
2012								
januari	120	9,3	83	2,6	75	0,5	28	0,9
februari	124	9,6	83	2,6	89	0,6	34	1,1
mars	90	6,9	78	2,5	108	0,8	40	1,3
april	75	5,8	67	2,1	112	0,8	39	1,2
maj	68	5,2	66	2,1	100	0,7	35	1,1
juni	77	5,9	68	2,1	94	0,7	35	1,1
juli	73	5,6	73	2,3	100	0,7	34	1,1
augusti	86	6,6	74	2,3	96	0,7	34	1,1
september	93	7,2	83	2,6	92	0,7	31	1,0
oktober	100	7,7	93	2,9	91	0,6	31	1,0
Förändr. okt. 2011 - okt. 2012, % -enh.		0,9		0,7		0,2		0,1

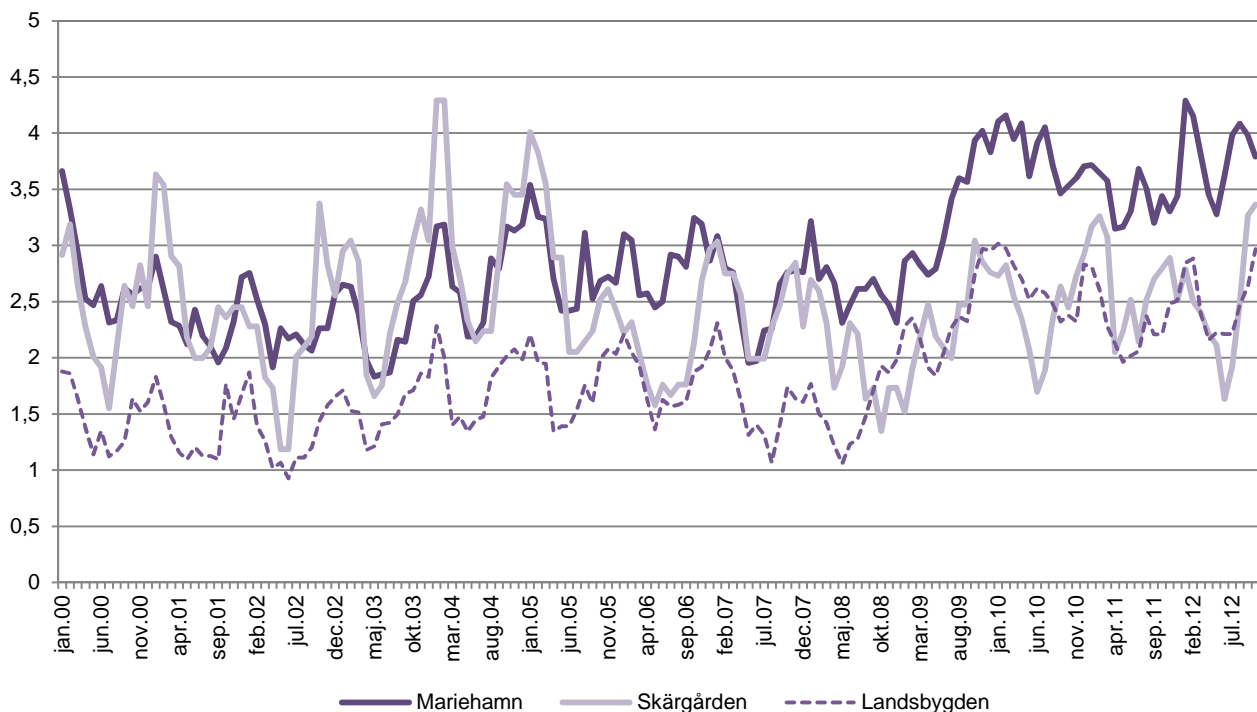
Figur 1: Antal öppet arbetslösa arbetssökande och lediga platser enligt yrke, oktober 2012



Öppet arbetslösa per kommun, procent

	2009	2010	2011	okt. 2011	okt. 2012	förändring okt. -12 - okt. -11, %-enh.
Brändö	3,0	3,0	2,7	2,4	4,6	2,2
Eckerö	4,0	4,8	4,7	4,5	4,9	0,4
Finström	2,7	3,4	3,0	2,7	4,2	1,5
Föglö	1,0	2,0	2,8	3,3	4,7	1,4
Geta	3,8	3,6	3,6	3,4	3,2	-0,3
Hammarland	2,1	2,4	2,3	2,6	3,0	0,4
Jomala	2,0	2,0	1,4	1,4	2,4	1,0
Kumlinge	1,8	2,6	3,2	2,9	1,8	-1,1
Kökar	3,2	2,7	2,8	2,6	1,9	-0,8
Lemland	2,1	2,1	2,1	2,3	1,8	-0,5
Lumparland	1,2	1,5	0,8	-	2,2	2,2
Saltvik	2,0	2,4	2,5	2,5	2,8	0,3
Sottunga	3,1	2,0	1,4	3,4	3,1	-0,4
Sund	2,6	2,9	2,0	1,5	3,1	1,6
Vårdö	3,0	2,2	2,2	2,5	2,5	0,0
Mariehamn	3,3	3,8	3,4	3,4	3,8	0,4
Landskomm.	2,4	2,6	2,3	2,3	3,0	0,7
-Landsbygden	2,4	2,6	2,3	2,2	3,0	0,8
-Skärgården	2,3	2,4	2,7	2,8	3,4	0,6
Hela Åland	2,7	3,1	2,8	2,8	3,3	0,6

Figur 2: Regionala arbetslöshetsgrader (öppen arbetslöshet)



Arbetssökande efter utbildningsnivå och arbetsmarknadsstatus

Arbetsmarknadsstatus	Totalt	Utbildningsnivå							
		Lägre grund-nivå	Högre grund-nivå	Mellan-nivå	Lägsta högre nivå	Lägre högskole-nivå	Högre högskole-nivå	Forskar-utbildning	Okänd nivå
2009	784	73	194	352	64	47	34	2	20
2010	862	68	215	400	78	45	32	4	20
2011	837	54	218	387	75	51	31	3	19
2011									
oktober	815	50	203	391	73	48	31	2	17
november	828	52	207	401	74	47	28	-	19
december	844	52	216	394	71	57	33	-	21
2012									
januari	902	57	240	417	78	47	39	1	23
februari	917	56	249	418	78	47	45	1	23
mars	889	52	231	408	78	46	47	2	25
april	869	51	229	388	75	49	48	2	27
maj	807	47	209	356	73	47	45	2	28
juni	795	48	201	349	71	57	43	2	24
juli	831	53	207	359	73	63	49	2	25
augusti	850	47	218	369	75	57	52	3	29
september	855	52	205	393	76	51	49	2	27
oktober	897	49	226	418	77	49	51	2	25
placerad i arbete	46	5	14	21	2	2	-	-	2
arbetslös	185	13	29	94	24	12	10	1	2
permitterad	459	21	126	210	34	28	32	-	8
förförkortad arbetsvecka	13	-	6	7	-	-	-	-	-
utanför arbetskraften	5	-	-	5	-	-	-	-	-
arbetspension	177	8	51	77	12	6	9	1	13
	12	2	-	4	5	1	-	-	-

Fotnot: I antalet sökande ingår även sökande bosatta utanför Åland.

Tillsatta platser efter tillsättningsstid (i dygn) och yrke

Yrke	Totalt	Antal dagar										
		0 - 3	4 - 7	8 - 14	15 - 21	22 - 28	29 - 42	43 - 60	61 - 90	91 - 180	Over 180	
2009	158	9	10	23	44	19	20	10	9	12	4	
2010	153	9	9	26	42	15	21	12	9	9	2	
2011	179	8	10	31	49	20	22	12	13	12	2	
2011												
oktober	130	12	7	30	36	13	13	3	5	11	-	
november	145	14	10	19	49	21	8	2	4	13	5	
december	99	12	3	21	31	10	14	2	2	4	-	
2012												
januari	154	12	7	32	50	12	18	3	5	11	4	
februari	152	7	1	22	59	28	15	9	1	10	-	
mars	250	4	5	33	61	52	23	29	19	23	1	
april	243	5	10	36	107	31	22	7	10	14	1	
maj	255	4	7	34	68	17	25	10	41	49	-	
juni	161	13	10	36	65	9	11	4	6	4	3	
juli	160	15	3	24	26	13	11	15	16	18	19	
augusti	171	12	7	26	60	9	25	8	8	4	12	
september	148	3	10	26	39	21	20	7	7	4	11	
oktober	158	43	6	35	41	15	8	4	2	3	1	
tekn., naturvet., hum., konstnärl	6	-	-	-	3	2	1	-	-	-	-	
hälsovård, soc. arb	74	38	1	7	17	6	3	1	-	1	-	
administrativt, kontor	17	-	-	6	8	1	1	1	-	-	-	
kommersiellt arb	14	-	-	4	5	1	2	2	-	-	-	
jord-, skogsbruk, fiske	7	-	2	4	1	-	-	-	-	-	-	
transport, kommunikation	10	3	2	2	1	2	-	-	-	-	-	
husbyggnads-, anläggn. arb	-	-	-	-	-	-	-	-	-	-	-	
tillverkn./industri: metall, el, trä	3	-	-	-	1	-	-	-	-	1	1	
tillverkn./industri: livs, glas, plast	4	-	-	2	2	-	-	-	-	-	-	
service	23	2	1	10	3	3	1	-	2	1	-	
av dessa sjöarbetsplatser	9	4	2	2	-	1	-	-	-	-	-	

ÅS
UP



Ålandsvägen 26
PB 1187

AX - 22 111 MARIEHAMN