

Jonas Karlsson, Ålands statistik- och utredningsbyrå  
(tel. 018-25 581)

Arbetsmarknad 2015:11

1.12.2015

Casper Wrede, Ålands arbetsmarknads- och studieservicemyndighet  
(tel. 0457-3425043)

## Arbetslöshetsituationen – november 2015

### Arbetslöshetsgraden 3,8 procent i november

I november var den öppna arbetslöshetsgraden 3,8 procent, i november ifjol var den öppna arbetslöshetsgraden 4,1 procent. Den totala arbetslöshetsgraden (vilken inkluderar 34 personer i sysselsättningsåtgärder) uppgick till 4,1 procent, och var för de åländska männen 4,7 procent och för de åländska kvinnorna 3,5 procent. Arbetslöshetsgraden för ungdomar under 25 år var 4,9 procent, i november ifjol var den 7,9 procent. Arbetslösheten för de 55 år fyllda var 3,6 procent, i november ifjol var den 3,4 procent. Antalet långtidsarbetslösa (146 st) var 20 personer färre jämfört med november ifjol (166 st), och utgör 1,0 procent av arbetskraften (1,2 procent i november ifjol).

### Arbetslöshetsgraden sjönk i Mariehamn

En regionvis jämförelse visar att arbetslöshetsgraden i Mariehamn sjönk i november till 4,3 procent, i november ifjol var den 5,0 procent. På landsbygden var arbetslöshetsgraden i november oförändrad jämfört med november ifjol (3,5 procent) medan den i skärgården ökade till 3,4 procent (3,2 procent i november ifjol). Bland de åländska kommunerna var arbetslöshetsgraden i november högst i Geta (med 6,0 procent) medan det fortsättningsvis inte fanns några arbetslösa i Sottunga.

### Antalet lediga platser ökade kraftigt

Antalet lediga platser var i november 190 stycken (inklusive 16 platser utanför Åland), och det är hela 101 platser fler än jämfört med situationen ett år tidigare. De lediga platserna i förhållande till antalet öppet arbetslösa var 34,2 procent i november i år, vilket är 19,1 procentenheter högre än november ifjol. Det säsongrensade trendvärdet för den öppna arbetslösheten uppgick i november till 3,8 procent och den totala arbetslösheten till 4,0 procent, de lediga platsernas andel av arbetslösa uppgick till 65,8 procent. Det totala antalet arbetssökande (inklusive andra än arbetslösa) uppgick till 1 089 st i slutet av november vilket är elva personer mer än ett år tidigare. Under november månad tillsattes 126 st lediga platser, vilket är 18 platser mindre än under november ifjol. Av de tillsatta platserna tillsattes ca 79,4 procent inom tre veckor, jämfört med ca 59,0 procent i november ifjol. Flest nyanställningar registrerades i yrkesgruppen *service- och försäljningspersonal* (med 42 st).

### Beskrivning av statistiken

Detta statistikmeddelande innehåller uppgifter om arbetslöshetsituationen på Åland den 1.12.2015. Statistikmeddelandet är framtaget i samarbete med Ålands arbetsmarknads- och studieservicemyndighet, som även bidrar med dataunderlag. Uppgifterna i meddelandet grundar sig på registerbaserad arbetsmarknadsstatistik och skiljer sig därmed från den statistik som till exempel Statistikcentralen publicerar som har de urvalsbaserade Arbetskraftsundersökningarna (AKU) som grund. Observera att yrkesindelningen från och med november 2014 följer den internationella yrkesklassificeringen ISCO, och följaktligen inte är jämförbar med tidigare publicerade uppgifter.

**Arbetslösa, placerade genom åtgärder och lediga platser, antal**

	Öppet arbetslösa, antal			Arbetslösa, antal totalt			Placerade gm åtgärder, tot.	Lediga platser
	Totalt	Kvinnor	Män	Totalt	Kvinnor	Män		
<b>2013</b>								
november	533	241	292	585	254	331	52	107
december	566	259	307	613	269	344	47	138
<b>2014</b>								
januari	564	250	314	602	257	345	38	319
februari	591	261	330	630	269	361	39	376
mars	590	268	322	625	276	349	35	342
april	580	256	324	620	263	357	40	334
maj	530	244	286	571	252	319	41	209
juni	571	278	293	606	286	320	35	139
juli	585	289	296	616	294	322	31	153
augusti	566	267	299	596	273	323	30	134
september	561	264	297	592	270	322	31	113
oktober	579	262	317	612	268	344	33	121
november	592	276	316	626	282	344	34	89
december	635	304	331	669	309	360	34	116
<b>2015</b>								
januari	630	296	334	663	303	360	33	309
februari	612	270	342	652	278	374	40	413
mars	565	230	335	607	243	364	42	344
april	539	227	312	586	243	343	47	257
maj	493	236	257	534	248	286	41	212
juni	502	243	259	539	254	285	37	216
juli	528	251	277	564	261	303	36	224
augusti	512	232	280	546	241	305	34	159
september	517	235	282	552	243	309	35	143
oktober	565	253	312	601	262	339	36	166
<b>november</b>	<b>556</b>	<b>247</b>	<b>309</b>	<b>590</b>	<b>254</b>	<b>336</b>	<b>34</b>	<b>190</b>
<i>Förändr. nov. 2014 – nov. 2015, antal</i>	<i>-36</i>	<i>-29</i>	<i>-7</i>	<i>-36</i>	<i>-28</i>	<i>-8</i>	<i>0</i>	<i>101</i>

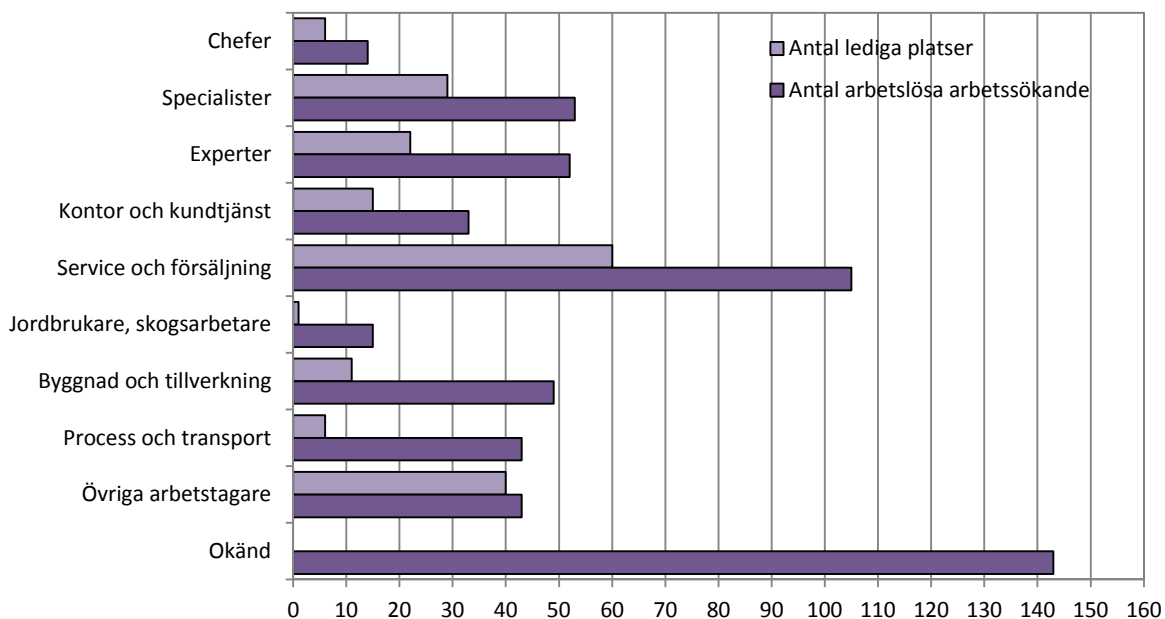
**Arbetslösa, placerade genom åtgärder och lediga platser, %**

	Arbetslöshetsgrad (öppen), %			Total arbetslöshetsgrad, %			Placerade gm åtgärder, %	Lediga pl/ arbetslösa, %
	Totalt	Kvinnor	Män	Totalt	Kvinnor	Män		
<b>2012</b>	<b>3,1</b>	<b>2,9</b>	<b>3,3</b>	<b>3,5</b>	<b>3,1</b>	<b>3,8</b>	<b>0,3</b>	<b>47,0</b>
<b>2013</b>	<b>3,5</b>	<b>3,1</b>	<b>4,0</b>	<b>3,9</b>	<b>3,3</b>	<b>4,5</b>	<b>0,3</b>	<b>45,5</b>
<b>2014</b>	<b>4,0</b>	<b>3,7</b>	<b>4,4</b>	<b>4,3</b>	<b>3,8</b>	<b>4,8</b>	<b>0,2</b>	<b>35,3</b>
<b>2013</b>								
november	3,8	3,3	4,2	4,1	3,5	4,8	0,4	20,1
december	4,0	3,6	4,4	4,3	3,7	5,0	0,3	24,4
<b>2014</b>								
januari	3,9	3,4	4,4	4,2	3,5	4,8	0,3	56,6
februari	4,1	3,6	4,6	4,4	3,7	5,1	0,3	63,6
mars	4,1	3,7	4,5	4,3	3,8	4,9	0,2	58,0
april	4,0	3,5	4,5	4,3	3,6	5,0	0,3	57,6
maj	3,7	3,3	4,0	4,0	3,5	4,5	0,3	39,4
juni	4,0	3,8	4,1	4,2	3,9	4,5	0,2	24,3
juli	4,1	4,0	4,2	4,3	4,0	4,5	0,2	26,2
augusti	3,9	3,7	4,2	4,1	3,7	4,5	0,2	23,7
september	3,9	3,6	4,2	4,1	3,7	4,5	0,2	20,1
oktober	4,0	3,6	4,5	4,2	3,7	4,8	0,2	20,9
november	4,1	3,8	4,4	4,3	3,9	4,8	0,2	15,0
december	4,4	4,2	4,6	4,6	4,2	5,1	0,2	18,3
<b>2015</b>								
januari	4,4	4,0	4,7	4,6	4,1	5,0	0,2	49,0
februari	4,2	3,7	4,8	4,5	3,8	5,2	0,3	67,5
mars	3,9	3,1	4,7	4,2	3,3	5,1	0,3	60,9
april	3,7	3,1	4,4	4,0	3,3	4,8	0,3	47,7
maj	3,4	3,2	3,6	3,7	3,4	4,0	0,3	43,0
juni	3,5	3,3	3,6	3,7	3,5	4,0	0,3	43,0
juli	3,6	3,4	3,9	3,9	3,6	4,3	0,2	42,4
augusti	3,5	3,2	3,9	3,8	3,3	4,3	0,2	31,1
september	3,6	3,2	4,0	3,8	3,3	4,3	0,2	27,7
oktober	3,9	3,4	4,4	4,2	3,6	4,8	0,2	29,4
<b>november</b>	<b>3,8</b>	<b>3,4</b>	<b>4,3</b>	<b>4,1</b>	<b>3,5</b>	<b>4,7</b>	<b>0,2</b>	<b>34,2</b>
<i>Förändr. nov. 2014 – nov. 2015, %-enh.</i>	<i>-0,3</i>	<i>-0,4</i>	<i>-0,1</i>	<i>-0,3</i>	<i>-0,4</i>	<i>-0,1</i>	<i>0,0</i>	<i>19,1</i>

## Arbetslöshetsgrader för särskilda kategorier av arbetskraften, % öppet arbetslösa

	Under 25 år		55 år och äldre		Långtidsarbetslösa totalt, 6 mån +		Långtidsarbetslösa, 55 år och äldre	
	Antal	Procent	Antal	Procent	Antal	Procent	Antal	Procent
<b>2012</b>	<b>91</b>	<b>7,0</b>	<b>80</b>	<b>2,5</b>	<b>97</b>	<b>0,7</b>	<b>34</b>	<b>1,1</b>
<b>2013</b>	<b>107</b>	<b>8,1</b>	<b>89</b>	<b>2,8</b>	<b>115</b>	<b>0,8</b>	<b>41</b>	<b>1,3</b>
<b>2014</b>	<b>110</b>	<b>7,2</b>	<b>107</b>	<b>3,3</b>	<b>154</b>	<b>1,1</b>	<b>55</b>	<b>1,7</b>
<b>2013</b>								
november	114	8,6	94	2,9	97	0,7	40	1,3
december	114	8,6	98	3,1	117	0,8	44	1,4
<b>2014</b>								
januari	104	6,8	100	3,1	116	0,8	46	1,4
februari	125	8,2	100	3,1	140	1,0	49	1,5
mars	117	7,7	106	3,3	164	1,1	56	1,8
april	110	7,2	103	3,2	165	1,1	56	1,8
maj	91	6,0	97	3,0	158	1,1	54	1,7
juni	103	6,8	104	3,3	156	1,1	52	1,6
juli	96	6,3	104	3,3	164	1,1	55	1,7
augusti	105	6,9	110	3,4	153	1,1	56	1,8
september	113	7,4	112	3,5	140	1,0	56	1,8
oktober	125	8,2	110	3,4	146	1,0	54	1,7
november	120	7,9	109	3,4	166	1,2	60	1,9
december	116	7,6	124	3,9	178	1,2	63	2,0
<b>2015</b>								
januari	110	7,2	119	3,7	168	1,2	63	2,0
februari	118	7,7	122	3,8	172	1,2	61	1,9
mars	96	6,3	115	3,6	178	1,2	66	2,1
april	68	4,5	109	3,4	177	1,2	63	2,0
maj	50	3,3	105	3,3	157	1,1	57	1,8
juni	67	4,4	102	3,2	146	1,0	51	1,6
juli	77	5,0	106	3,3	151	1,0	51	1,6
augusti	85	5,6	111	3,4	141	1,0	52	1,6
september	82	5,4	111	3,4	138	1,0	51	1,6
oktober	96	6,3	115	3,6	136	0,9	56	1,7
<b>november</b>	<b>75</b>	<b>4,9</b>	<b>115</b>	<b>3,6</b>	<b>146</b>	<b>1,0</b>	<b>59</b>	<b>1,8</b>
<b>Förändr. nov. 2014 – nov. 2015, % -enh.</b>		<b>-3,0</b>		<b>0,2</b>		<b>-0,1</b>		<b>0,0</b>

Figur 1: Antal öppet arbetslösa arbetssökande och lediga platser enligt yrke, november 2015

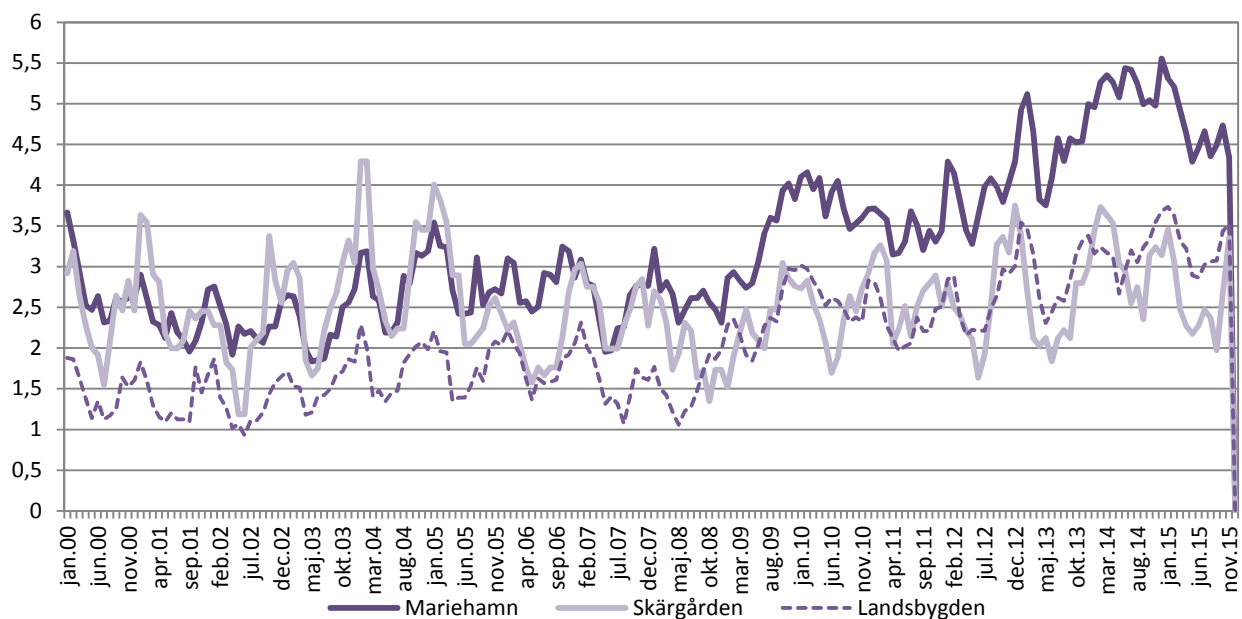


Fotnot: Från och med juni 2014 följer yrkesindelningen den internationella ISCO-klassificeringen.

## Öppet arbetslösa per kommun, procent

	2012	2013	2014	nov. 2014	nov. 2015	förändring nov. 2014 – nov. 2015, %-enh.
Brändö	4,2	2,6	3,1	3,0	5,3	2,2
Eckerö	4,4	4,2	3,8	5,8	4,7	-1,1
Finström	3,2	3,5	3,5	3,9	3,5	-0,3
Föglö	3,3	1,7	2,2	2,5	1,4	-1,1
Geta	3,2	4,9	5,3	5,2	6,0	0,8
Hammarland	2,8	3,6	3,8	4,1	3,6	-0,5
Jomala	2,0	2,4	2,7	3,1	2,8	-0,4
Kumlinge	1,5	2,9	5,0	5,1	5,7	0,6
Kökar	1,6	3,9	4,4	4,7	4,8	0,1
Lemland	2,0	2,2	2,3	1,8	3,7	1,9
Lumparland	1,7	1,8	1,7	1,0	3,2	2,2
Saltvik	2,4	2,7	3,4	3,9	3,1	-0,9
Sottunga	1,7	1,8	0,6	-	-	0,0
Sund	2,8	3,2	4,2	4,4	5,1	0,7
Vårdö	1,8	2,3	3,0	3,1	2,2	-1,0
Mariehamn	3,9	4,5	5,2	5,0	4,3	-0,6
Landskomm.	2,6	2,9	3,2	3,5	3,5	-0,0
-Landsbygden	2,6	3,0	3,2	3,5	3,5	-0,0
-Skärgården	2,6	2,4	3,1	3,2	3,4	0,1
<b>Hela Åland</b>	<b>3,1</b>	<b>3,5</b>	<b>4,0</b>	<b>4,1</b>	<b>3,8</b>	<b>-0,3</b>

Figur 2: Regionala arbetslöshetsgrader år 2000–2015 (öppen arbetslöshet)



## Arbets sökande efter utbildningsnivå och arbetsmarknadsstatus

Arbetsmarknadsstatus	Totalt	Utbildningsnivå							
		Lägre grund-nivå	Högre grund-nivå	Mellan-nivå	Lägsta högre nivå	Lägre högskole-nivå	Högre högskole-nivå	Forskar-utbildning	Okänd nivå
<b>2012</b>	<b>878</b>	<b>51</b>	<b>226</b>	<b>398</b>	<b>76</b>	<b>51</b>	<b>48</b>	<b>2</b>	<b>26</b>
<b>2013</b>	<b>948</b>	<b>54</b>	<b>242</b>	<b>419</b>	<b>74</b>	<b>62</b>	<b>56</b>	<b>3</b>	<b>39</b>
<b>2014</b>	<b>1 042</b>	<b>55</b>	<b>236</b>	<b>468</b>	<b>84</b>	<b>80</b>	<b>65</b>	<b>5</b>	<b>50</b>
<b>2014</b>									
november	<b>1 078</b>	55	242	478	94	85	62	5	57
december	<b>1 102</b>	57	229	494	95	91	64	6	66
<b>2015</b>									
januari	<b>1 089</b>	50	237	490	92	88	61	6	65
februari	<b>1 119</b>	55	256	490	93	90	64	6	65
mars	<b>1 122</b>	55	262	490	96	84	68	6	61
april	<b>1 066</b>	53	246	461	94	82	68	6	56
maj	<b>979</b>	55	229	407	82	79	66	6	55
juni	<b>951</b>	52	222	399	75	79	68	6	50
juli	<b>983</b>	52	227	419	74	83	68	5	55
augusti	<b>985</b>	56	237	415	77	81	63	5	51
september	<b>1 006</b>	59	232	440	72	76	69	4	54
oktober	<b>1 070</b>	60	249	467	78	85	65	4	62
<b>november</b>	<b>1 089</b>	<b>66</b>	<b>252</b>	<b>481</b>	<b>82</b>	<b>87</b>	<b>64</b>	<b>4</b>	<b>53</b>
placerad i arbete	<b>34</b>	3	10	17	1	1	-	1	1
arbetslös	<b>258</b>	19	44	120	29	20	15	1	10
permitterad	<b>550</b>	32	129	239	37	49	39	1	24
förkortad arbetsvecka	<b>6</b>	1	1	2	-	-	1	-	1
utanför arbetskraften	<b>6</b>	2	1	2	-	1	-	-	-
arbetslöshetspension	<b>112</b>	6	25	56	11	5	2	-	7
i syss.framjande service	<b>-</b>	-	-	-	-	-	-	-	-
i utbildning	<b>14</b>	-	3	7	-	-	1	-	3
	<b>109</b>	3	39	38	4	11	6	1	7

Fotnot: I antalet sökande ingår även sökande bosatta utanför Åland. Lägre grundnivå innefattar sedan januari 2013 även sådana som ej fullföljt en grundutbildning. Klassificering av arbetsmarknadsstatus har ändrats från början av år 2013.

## Tillsatta platser efter tillsättningsstid (i dygn) och yrke

Yrke	Totalt	Antal dagar									
		0-	4-	8-	15-	22-	29-	43-	61-	91-	Över
<b>2012</b>	<b>174</b>	<b>10</b>	<b>6</b>	<b>29</b>	<b>54</b>	<b>22</b>	<b>17</b>	<b>8</b>	<b>10</b>	<b>12</b>	<b>7</b>
<b>2013</b>	<b>188</b>	<b>6</b>	<b>9</b>	<b>36</b>	<b>49</b>	<b>23</b>	<b>20</b>	<b>14</b>	<b>21</b>	<b>10</b>	<b>2</b>
<b>2014</b>	<b>176</b>	<b>9</b>	<b>6</b>	<b>21</b>	<b>56</b>	<b>23</b>	<b>21</b>	<b>11</b>	<b>15</b>	<b>11</b>	<b>5</b>
<b>2014</b>											
november	<b>144</b>	8	9	15	53	26	5	24	2	1	1
december	<b>98</b>	4	4	27	27	12	6	3	3	12	-
<b>2015</b>											
januari	<b>108</b>	6	6	18	32	12	18	4	4	8	-
februari	<b>230</b>	6	11	40	96	37	30	6	2	1	1
mars	<b>348</b>	14	10	32	64	48	78	65	34	3	-
april	<b>305</b>	8	18	28	101	32	47	39	24	5	3
maj	<b>248</b>	3	5	27	72	29	36	11	35	16	14
juni	<b>192</b>	5	6	45	66	20	19	5	13	12	1
juli	<b>103</b>	6	8	13	27	21	13	6	1	4	4
augusti	<b>243</b>	9	8	38	53	21	24	15	57	14	4
september	<b>154</b>	6	13	32	42	20	6	2	19	14	-
oktober	<b>122</b>	3	10	23	44	21	13	2	5	1	-
<b>november</b>	<b>126</b>	<b>7</b>	<b>4</b>	<b>17</b>	<b>72</b>	<b>10</b>	<b>5</b>	<b>3</b>	<b>6</b>	<b>2</b>	<b>-</b>
Chefer	<b>5</b>	-	-	1	3	-	1	-	-	-	-
Specialister	<b>16</b>	-	-	-	14	1	1	-	-	-	-
Experter	<b>30</b>	1	1	4	19	3	1	-	1	-	-
Kontors- och kundtjänstpersonal	<b>10</b>	-	-	1	8	-	-	-	-	1	-
Service- och försäljningspersonal	<b>42</b>	2	1	6	22	3	1	2	4	1	-
Jordbrukare, skogsarbetare m.fl.	<b>1</b>	-	-	-	1	-	-	-	-	-	-
Byggnads- och tillverkningsarb. etc.	<b>6</b>	-	2	1	2	-	-	1	-	-	-
Process- och transportarbetare	<b>5</b>	1	-	1	-	3	-	-	-	-	-
Övriga arbetstagare	<b>11</b>	3	-	3	3	-	1	-	1	-	-
Okänd	<b>-</b>	-	-	-	-	-	-	-	-	-	-

Fotnot: Från och med juni 2014 följer yrkesindelningen den internationella ISCO-klassificeringen.

# ÅS UP



Ålandsvägen 26  
PB 1187  
ÅX - 22 111 MARIEHAMN