

Jonas Karlsson, Ålands statistik- och utredningsbyrå
(tel. 018-25 581)

Arbetsmarknad 2014:13

7.1.2015

Casper Wrede, Ålands arbetsmarknads- och studieservicemyndighet
(tel. 018-25 316)

Arbetslöshetsituationen – december 2014

Arbetslöshetsgraden 4,4 procent i december

I december var den öppna arbetslöshetsgraden i genomsnitt 4,4 procent, i december ifjol var den öppna arbetslöshetsgraden 4,0 procent. Den totala arbetslöshetsgraden (vilken inkluderar 34 personer i sysselsättningsåtgärder) uppgick till 4,6 procent, och var för de åländska männen 5,1 procent och för de åländska kvinnorna 4,2 procent.

Arbetslöshetsgraden för ungdomar under 25 år var 7,6 procent, i december ifjol var den 8,6 procent. Arbetslösheten för de 55 år fyllda var 3,9 procent, i december ifjol var andelen 3,1 procent. Antalet långtidsarbetslösa (178 st) ökade märkbart jämfört med december ifjol (117 st), och utgör 1,2 procent av arbetskraften (0,8 procent ifjol).

Arbetslöshetsgraden högst i Geta

En regionvis jämförelse visar att arbetslöshetsgraden i Mariehamn ökade i december till 5,6 procent, i december ifjol var den 5,0 procent. På landsbygden var arbetslöshetsgraden i december 3,7 procent (3,4 procent i december ifjol) medan den i skärgården ökade till 3,1 procent (3,0 procent i december ifjol). Bland de åländska kommunerna var arbetslöshetsgraden i december högst i Geta (med 6,1 procent) medan det fortsättningsvis inte fanns några arbetslösa i Sottunga i december.

Antalet lediga platser minskade

Antalet lediga platser var i december 116 stycken (inklusive 15 sommarjobb och åtta platser utanför Åland), och det är 22 platser mindre än jämfört med situationen ett år tidigare. De lediga platserna i förhållande till antalet öppet arbetslösa var 18,3 procent i december i år, vilket är 6,1 procentenheter mindre än december ifjol. Det säsongrensade trendvärdet för den öppna arbetslösheten uppgick i december till 4,2 procent och den totala arbetslösheten till 4,4 procent, de lediga platsernas andel av arbetslösa uppgick till 27,2 procent. Det totala antalet arbetssökande (inklusive andra än arbetslösa) uppgick till 1 102 st i slutet av december vilket är 69 personer fler än ett år tidigare. Under december månad tillsattes 98 st lediga platser, vilket är fyra platser fler än under december ifjol. Av de tillsatta platserna tillsattes ca 63,3 procent inom tre veckor, jämfört med ca 69,1 procent i december ifjol. Flest nyanställningar registrerades i yrkesgrupperna *service- och försäljningspersonal* samt *övriga arbetstagare* (med 21 st respektive 20 st). Av samtliga tillsatta tjänster var endast fem sjoärbetsplatser.

Beskrivning av statistiken

Detta statistikmeddelande innehåller uppgifter om arbetslöshetsituationen på Åland den 1.1.2015. Statistikmeddelandet är framtaget i samarbete med Ålands arbetsmarknads- och studieservicemyndighet, som även bidrar med dataunderlag. Uppgifterna i meddelandet grundar sig på registerbaserad arbetsmarknadsstatistik och skiljer sig därmed från den statistik som till exempel Statistikcentralen publicerar som har de urvalsbaserade Arbetskraftsundersökningarna (AKU) som grund. Observera att yrkesindelningen från och med juni 2014 följer den internationella yrkesklassificeringen ISCO, och följaktligen inte är jämförbar med tidigare publicerade uppgifter.

Arbetslösa, placerade genom åtgärder och lediga platser, antal

	Öppet arbetslösa, antal			Arbetslösa, antal totalt			Placerade gm åtgärder, tot.	Lediga platser
	Totalt	Kvinnor	Män	Totalt	Kvinnor	Män		
2012								
december	508	232	276	561	249	312	53	226
2013								
januari *	578	255	323	629	270	359	51	464
februari	576	253	323	626	268	358	50	509
mars	522	218	304	579	234	345	57	373
april	433	183	250	488	198	290	55	307
maj	407	186	221	455	201	254	48	200
juni	433	203	230	475	215	260	42	151
juli	477	223	254	519	234	285	42	167
augusti	459	213	246	503	225	278	44	139
september	493	229	264	542	242	300	49	117
oktober	520	237	283	571	249	322	51	92
november	533	241	292	585	254	331	52	107
december	566	259	307	613	269	344	47	138
2014								
januari	564	250	314	602	257	345	38	319
februari	591	261	330	630	269	361	39	376
mars	590	268	322	625	276	349	35	342
april	580	256	324	620	263	357	40	334
maj	530	244	286	571	252	319	41	209
juni	571	278	293	606	286	320	35	139
juli	585	289	296	616	294	322	31	153
augusti	566	267	299	596	273	323	30	134
september	561	264	297	592	270	322	31	113
oktober	579	262	317	612	268	344	33	121
november	592	276	316	626	282	344	34	89
december	635	304	331	669	309	360	34	116
<i>Förändr. dec. 2013 – dec. 2014, antal</i>	<i>69</i>	<i>45</i>	<i>24</i>	<i>56</i>	<i>40</i>	<i>16</i>	<i>-13</i>	<i>-22</i>

Arbetslösa, placerade genom åtgärder och lediga platser, %

	Arbetslöshetsgrad (öppen), %			Total arbetslöshetsgrad, %			Placerade gm åtgärder, %	Lediga pl/ arbetslösa,%
	Totalt	Kvinnor	Män	Totalt	Kvinnor	Män		
2012	3,1	2,9	3,3	3,5	3,1	3,8	0,3	47,0
2013	3,5	3,1	4,0	3,9	3,3	4,5	0,3	45,5
2014	4,0	3,7	4,4	4,3	3,8	4,8	0,2	35,3
2012								
december	3,6	3,2	4,0	4,0	3,5	4,5	0,4	44,5
2013								
januari *	4,1	3,5	4,7	4,5	3,8	5,2	0,4	80,3
februari	4,1	3,5	4,7	4,4	3,7	5,2	0,4	88,4
mars	3,7	3,0	4,4	4,1	3,3	5,0	0,4	71,5
april	3,1	2,5	3,6	3,5	2,8	4,2	0,4	70,9
maj	2,9	2,6	3,2	3,2	2,8	3,7	0,3	49,1
juni	3,1	2,8	3,3	3,4	3,0	3,7	0,3	34,9
juli	3,4	3,1	3,7	3,7	3,3	4,1	0,3	35,0
augusti	3,2	3,0	3,5	3,6	3,1	4,0	0,3	30,3
september	3,5	3,2	3,8	3,8	3,4	4,3	0,3	23,7
oktober	3,7	3,3	4,1	4,0	3,5	4,6	0,4	17,7
november	3,8	3,3	4,2	4,1	3,5	4,8	0,4	20,1
december	4,0	3,6	4,4	4,3	3,7	5,0	0,3	24,4
2014								
januari	3,9	3,4	4,4	4,2	3,5	4,8	0,3	56,6
februari	4,1	3,6	4,6	4,4	3,7	5,1	0,3	63,6
mars	4,1	3,7	4,5	4,3	3,8	4,9	0,2	58,0
april	4,0	3,5	4,5	4,3	3,6	5,0	0,3	57,6
maj	3,7	3,3	4,0	4,0	3,5	4,5	0,3	39,4
juni	4,0	3,8	4,1	4,2	3,9	4,5	0,2	24,3
juli	4,1	4,0	4,2	4,3	4,0	4,5	0,2	26,2
augusti	3,9	3,7	4,2	4,1	3,7	4,5	0,2	23,7
september	3,9	3,6	4,2	4,1	3,7	4,5	0,2	20,1
oktober	4,0	3,6	4,5	4,2	3,7	4,8	0,2	20,9
november	4,1	3,8	4,4	4,3	3,9	4,8	0,2	15,0
december	4,4	4,2	4,6	4,6	4,2	5,1	0,2	18,3
<i>Förändr. dec. 2013 – dec. 2014, % -enh.</i>	<i>0,4</i>	<i>0,6</i>	<i>0,2</i>	<i>0,3</i>	<i>0,5</i>	<i>0,1</i>	<i>-0,1</i>	<i>-6,1</i>

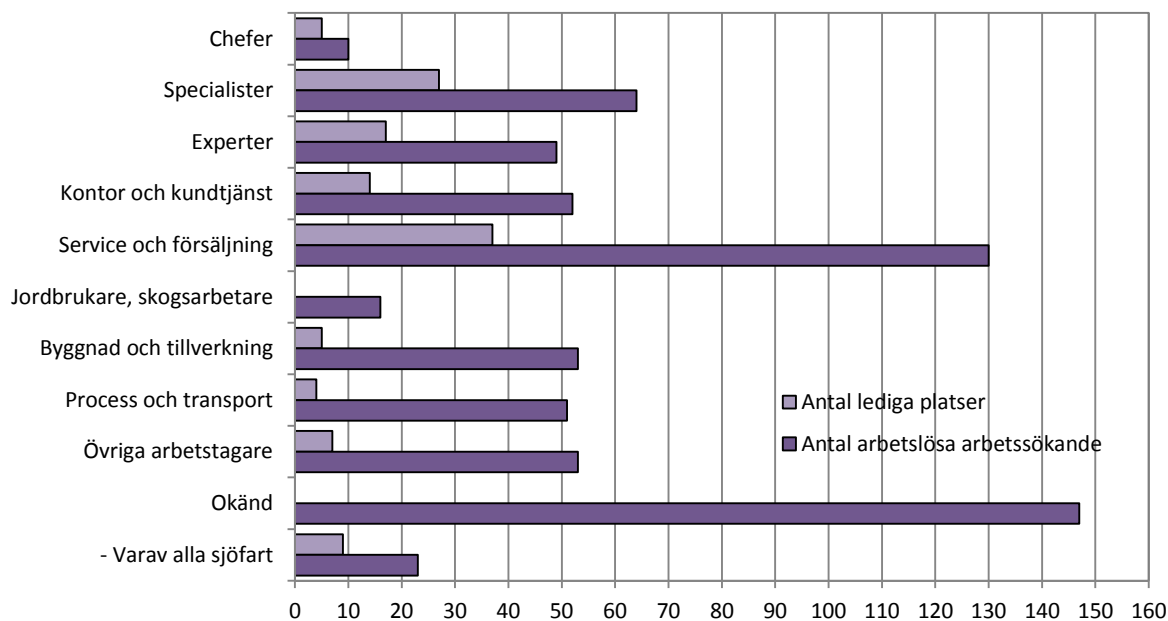
*) OBS - januari månads uppgifter gäller situationen den 18.2.2013, på grund av tekniska problem vid framtagningen av dataunderlag.

Arbetslöshetsgrader för särskilda kategorier av arbetskraften, % öppet arbetslösa

	Under 25 år		55 år och äldre		Långtidsarbetslösa totalt, 6 mån +		Långtidsarbetslösa, 55 år och äldre	
	Antal	Procent	Antal	Procent	Antal	Procent	Antal	Procent
2012	91	7,0	80	2,5	97	0,7	34	1,1
2013	107	8,1	89	2,8	115	0,8	41	1,3
2014	110	7,2	107	3,3	154	1,1	55	1,7
2012								
december	86	6,6	100	3,2	108	0,8	36	1,1
2013								
januari *	144	10,9	100	3,1	118	0,8	42	1,3
februari	141	10,6	101	3,2	120	0,8	41	1,3
mars	123	9,3	95	3,0	134	0,9	45	1,4
april	94	7,1	81	2,5	143	1,0	46	1,4
maj	70	5,3	68	2,1	122	0,9	38	1,2
juni	84	6,3	78	2,4	116	0,8	38	1,2
juli	86	6,5	84	2,6	117	0,8	38	1,2
augusti	87	6,6	88	2,8	107	0,8	38	1,2
september	114	8,6	86	2,7	101	0,7	40	1,3
oktober	109	8,2	93	2,9	91	0,6	37	1,2
november	114	8,6	94	2,9	97	0,7	40	1,3
december	114	8,6	98	3,1	117	0,8	44	1,4
2014								
januari	104	6,8	100	3,1	116	0,8	46	1,4
februari	125	8,2	100	3,1	140	1,0	49	1,5
mars	117	7,7	106	3,3	164	1,1	56	1,8
april	110	7,2	103	3,2	165	1,1	56	1,8
maj	91	6,0	97	3,0	158	1,1	54	1,7
juni	103	6,8	104	3,3	156	1,1	52	1,6
juli	96	6,3	104	3,3	164	1,1	55	1,7
augusti	105	6,9	110	3,4	153	1,1	56	1,8
september	113	7,4	112	3,5	140	1,0	56	1,8
oktober	125	8,2	110	3,4	146	1,0	54	1,7
november	120	7,9	109	3,4	166	1,2	60	1,9
december	116	7,6	124	3,9	178	1,2	63	2,0
Förändr. dec. 2013 – dec. 2014, % -enh.		-1,0		0,8		0,4		0,6

*) OBS - januari månads uppgifter gäller situationen den 18.2.2013, på grund av tekniska problem vid framtagningen av dataunderlag.

Figur 1: Antal öppet arbetslösa arbetssökande och lediga platser enligt yrke, december 2014

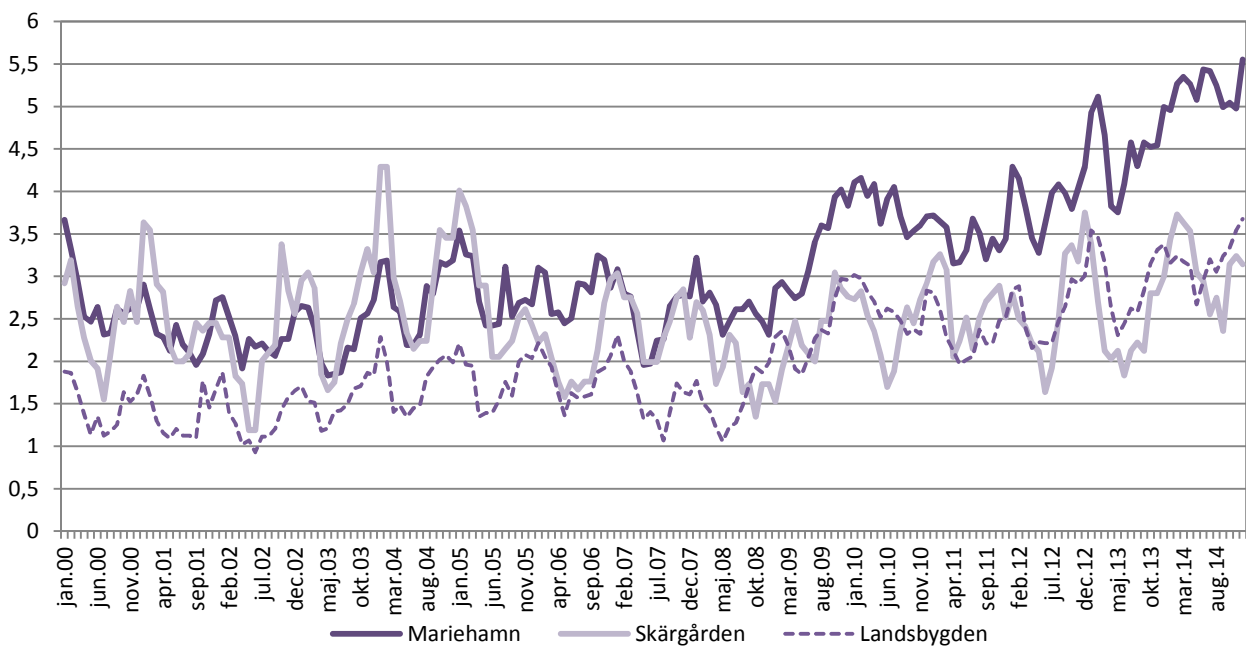


Fotnot: Från och med juni 2014 följer yrkesindelningen den internationella ISCO-klassificeringen.

Öppet arbetslösa per kommun, procent

	2012	2013	2014	dec. 2013	dec. 2014	förändring dec. 2013 – dec. 2014, %-enh.
Brändö	4,2	2,6	3,1	1,7	2,6	0,9
Eckerö	4,4	4,2	3,8	4,4	6,0	1,6
Finström	3,2	3,5	3,5	4,1	4,6	0,5
Föglö	3,3	1,7	2,2	2,5	2,2	-0,4
Geta	3,2	4,9	5,3	6,6	6,1	-0,6
Hammarland	2,8	3,6	3,8	4,8	4,2	-0,6
Jomala	2,0	2,4	2,7	2,3	3,1	0,8
Kumlinge	1,5	2,9	5,0	5,5	4,5	-1,0
Kökar	1,6	3,9	4,4	6,1	5,6	-0,5
Lemland	2,0	2,2	2,3	2,2	2,0	-0,2
Lumparland	1,7	1,8	1,7	2,7	1,5	-1,2
Saltvik	2,4	2,7	3,4	3,6	3,7	0,2
Sottunga	1,7	1,8	0,6	1,8	-	-1,8
Sund	2,8	3,2	4,2	3,8	3,9	0,0
Vårdö	1,8	2,3	3,0	1,6	3,6	2,1
Mariehamn	3,9	4,5	5,2	5,0	5,6	0,6
Landskomm.	2,6	2,9	3,2	3,3	3,6	0,3
-Landsbygden	2,6	3,0	3,2	3,4	3,7	0,3
-Skärgården	2,6	2,4	3,1	3,0	3,1	0,1
Hela Åland	3,1	3,5	4,0	4,0	4,4	0,4

Figur 2: Regionala arbetslöshetsgrader år 2000-2014 (öppen arbetslöshet)



Arbetsökande efter utbildningsnivå och arbetsmarknadsstatus

Arbetsmarknadsstatus	Totalt	Utbildningsnivå							
		Lägre grund-nivå	Högre grund-nivå	Mellan-nivå	Lägsta högre nivå	Lägre högskole-nivå	Högre högskole-nivå	Forskar-utbildning	Okänd nivå
2012	878	51	226	398	76	51	48	2	26
2013	948	54	242	419	74	62	56	3	39
2014	1 042	55	236	468	84	80	65	5	50
2013									
december	1 033	62	241	440	80	77	76	4	53
2014									
januari	1 036	62	241	450	88	70	71	4	50
februari	1 048	61	243	460	86	78	67	5	48
mars	1 051	56	239	475	82	78	70	5	46
april	1 056	53	247	465	82	77	76	5	51
maj	998	50	241	439	80	77	67	5	39
juni	1 013	51	232	456	77	86	65	5	41
juli	1 032	51	223	476	76	89	67	4	46
augusti	996	52	223	462	74	74	59	5	47
september	1 019	54	222	475	84	72	56	5	51
oktober	1 069	52	244	481	91	78	59	5	59
november	1 078	55	242	478	94	85	62	5	57
december	1 102	57	229	494	95	91	64	6	66
placerad	34	3	7	17	3	1	2	-	1
i arbete	219	11	31	106	27	16	11	-	17
arbetslös	625	29	129	276	48	60	43	3	37
permitterad	10	2	2	4	1	1	-	-	-
förkortad arbetsvecka	9	1	1	4	1	-	-	-	2
utanför arbetskraften	115	9	23	56	11	7	2	2	5
arbetslöshetspension	2	-	-	1	1	-	-	-	-
i syss.framjande service	14	-	4	7	1	-	2	-	-
i utbildning	74	2	32	23	2	6	4	1	4

Fotnot: I antalet sökande ingår även sökande bosatta utanför Åland. Lägre grundnivå innefattar sedan januari 2013 även sådana som ej fullföljt en grundutbildning. Klassificering av arbetsmarknadsstatus har ändrats från början av år 2013.

Tillsatta platser efter tillsättningsstid (i dygn) och yrke

Yrke	Totalt	Antal dagar									
		0 –	4 –	8 –	15 –	22 –	29 –	43 –	61 –	91 –	Över
2012	174	10	6	29	54	22	17	8	10	12	7
2013	188	6	9	36	49	23	20	14	21	10	2
2014	176	9	6	21	56	23	21	11	15	11	5
2013											
december	94	3	3	19	40	11	3	2	12	1	-
2014											
januari	117	7	7	13	33	22	28	2	1	3	1
februari	225	13	4	20	76	47	22	17	12	5	9
mars	337	21	8	33	122	42	79	4	23	4	1
april	259	15	3	20	87	37	34	4	40	18	1
maj	256	11	6	22	68	35	20	23	31	37	3
juni	184	4	7	26	45	17	11	16	30	26	2
juli	82	5	6	5	24	9	9	8	7	6	3
augusti	185	4	5	44	44	10	25	17	14	11	11
september	116	7	3	14	62	7	9	2	7	3	2
oktober	110	5	7	12	27	13	8	8	8	6	16
november	144	8	9	15	53	26	5	24	2	1	1
december	98	4	4	27	27	12	6	3	3	12	-
Chefer	10	1	-	7	1	1	-	-	-	-	-
Specialister	18	-	-	3	7	7	1	-	-	-	-
Experter	14	-	1	8	3	-	-	-	1	1	-
Kontors- och kundtjänstpersonal	9	-	-	1	6	-	1	1	-	-	-
Service- och försäljningspersonal	21	2	1	5	7	2	1	2	-	1	-
Jordbrukare, skogsarbetare m.fl.	-	-	-	-	-	-	-	-	-	-	-
Byggnads- och tillverkningsarb. etc.	5	-	-	2	1	-	-	-	2	-	-
Process- och transportarbetare	1	-	-	-	-	1	-	-	-	-	-
Övriga arbetstagare	20	1	2	1	2	1	3	-	-	10	-
Okänd	-	-	-	-	-	-	-	-	-	-	-
<i>av dessa sjöarbetsplatser</i>	5	1	-	-	-	2	-	-	2	-	-

Fotnot: Från och med juni 2014 följer yrkesindelningen den internationella ISCO-klassificeringen

Kvartalsöversikt

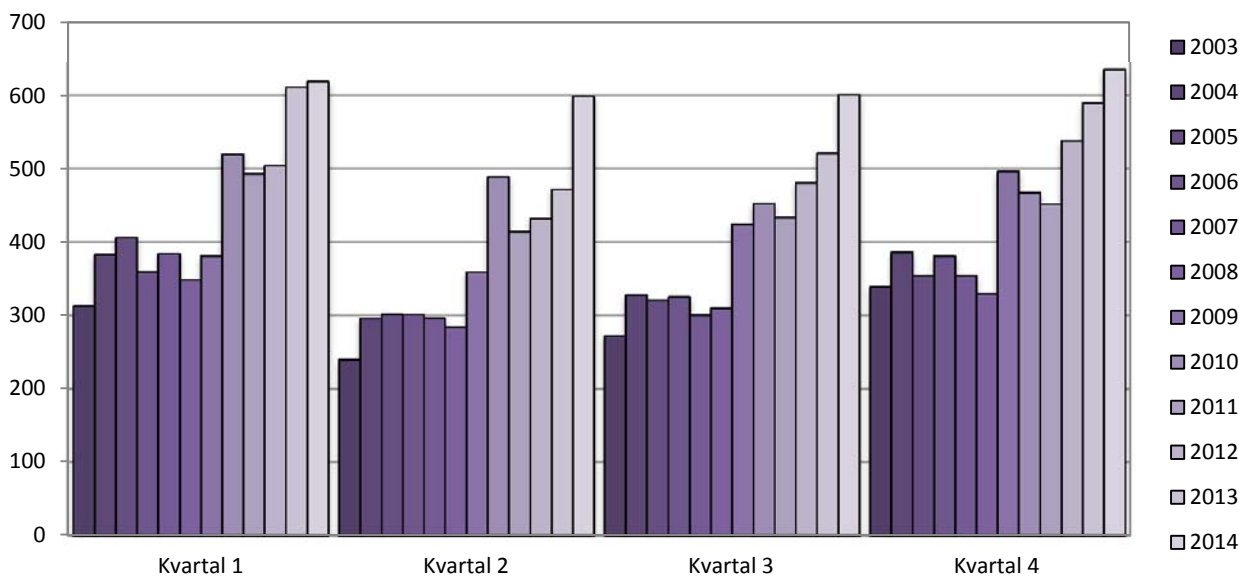
Högre arbetslöshetsgrad under det fjärde kvartalet 2014

Den öppna arbetslöshetsgraden var under det fjärde kvartalet 2014 i genomsnitt 4,2 procent. Jämfört med det fjärde kvartalet 2013 är detta en ökning med i genomsnitt 0,4 procentenheter. Kvinnornas arbetslöshet ökade med 0,4 procentenheter medan männens arbetslöshet ökade med 0,3 procentenheter. Under det fjärde kvartalet 2014 var kvinnornas genomsnittliga öppna arbetslöshetsgrad 3,8 procent, medan männens var 4,5 procent.

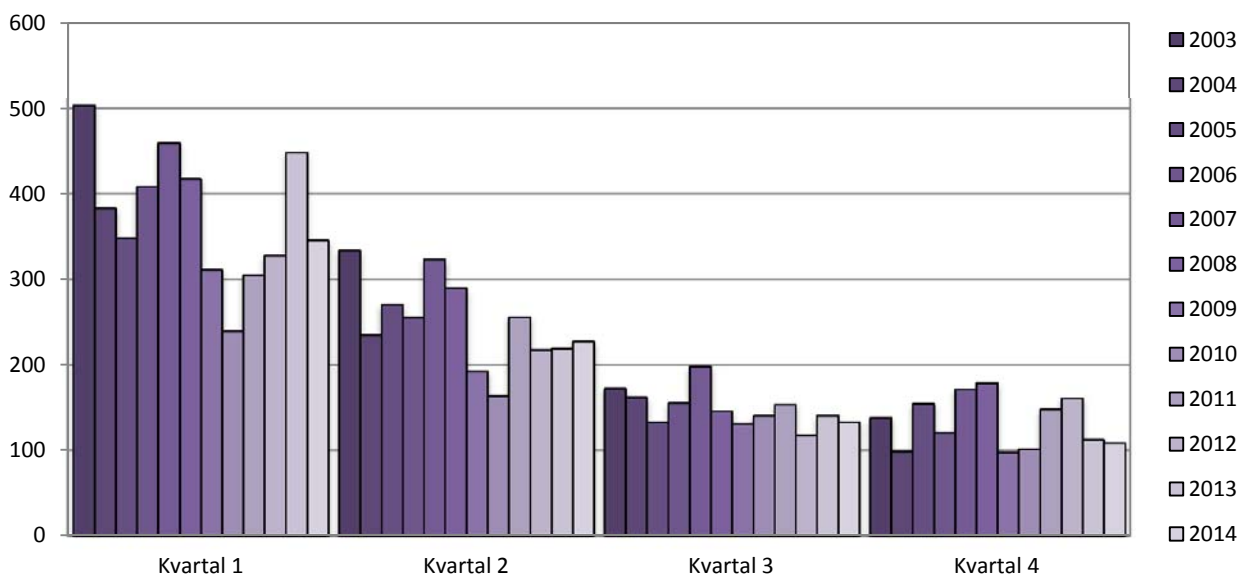
Den totala arbetslöshetsgraden var under det fjärde kvartalet 2014 i genomsnitt 4,4 procent, i genomsnitt 0,2 procent högre än det fjärde kvartalet 2013. Under det fjärde kvartalet 2014 var antalet personer placerade genom åtgärder i genomsnitt 34 personer, vilket är 16 personer mindre än under det fjärde kvartalet 2013.

Antalet lediga platser var under det fjärde kvartalet 2014 i genomsnitt 109 st, medan antalet under det fjärde kvartalet 2013 var i genomsnitt 112 st. Antalet lediga platser i förhållande till arbetslösa under det fjärde kvartalet 2014 var i genomsnitt 18,1 procent, en nedgång med 2,6 procentenheter från det fjärde kvartalet 2013.

Figur 3: Arbetslösa totalt (kvartalsmedeltal)



Figur 4: Lediga platser (kvartalsmedeltal)



Kvartalsöversikt

Arbetslösa, placerade genom åtgärder och lediga platser, antal (kvartalsmedeltal)

	Öppet arbetslösa, antal			Arbetslösa, antal totalt			Placerade gm åtgärder, tot.	Lediga platser
	Totalt	Kvinnor	Män	Totalt	Kvinnor	Män		
2009:1	342	142	200	381	155	226	39	311
2009:2	322	141	181	359	153	207	37	192
2009:3	388	194	194	425	204	221	37	131
2009:4	456	218	238	497	230	267	40	97
2010:1	470	210	260	520	227	293	50	240
2010:2	429	219	210	489	236	253	60	164
2010:3	413	216	197	453	231	222	40	141
2010:4	414	205	208	468	229	239	54	102
2011:1	435	198	237	494	231	263	59	305
2011:2	361	166	195	414	194	221	53	256
2011:3	391	186	205	434	204	230	43	154
2011:4	404	191	213	452	210	242	48	148
2012:1	462	201	261	504	214	290	43	328
2012:2	382	181	201	432	195	237	51	217
2012:3	438	231	208	481	242	240	43	118
2012:4	487	226	261	538	242	296	51	161
2013:1	559	242	317	611	257	354	53	449
2013:2	424	191	234	473	205	268	48	219
2013:3	476	222	255	521	234	288	45	141
2013:4	540	246	294	590	257	332	50	112
2014:1	582	260	322	619	267	352	37	346
2014:2	560	259	301	599	267	332	39	227
2014:3	571	273	297	601	279	322	31	133
2014:4	602	281	321	636	286	349	34	109
<i>Förändr. 2013:4 –</i>								
2014:4, antal	62	35	27	46	29	17	-16	-4

Arbetslösa, placerade genom åtgärder och lediga platser, %

	Arbetslöshetsgrad (öppen), %			Total arbetslöshetsgrad, %			Placerade gm åtgärder, %	Lediga pl/ arbetslösa, %
	Totalt	Kvinnor	Män	Totalt	Kvinnor	Män		
2009:1	2,5	2,1	2,9	2,8	2,3	3,3	0,3	90,8
2009:2	2,3	2,1	2,6	2,6	2,2	3,0	0,3	60,2
2009:3	2,8	2,8	2,8	3,1	3,0	3,2	0,3	34,0
2009:4	3,3	3,2	3,4	3,6	3,4	3,9	0,3	21,4
2010:1	3,4	3,0	3,7	3,7	3,3	4,2	0,4	51,1
2010:2	3,1	3,2	3,0	3,5	3,4	3,6	0,4	37,9
2010:3	3,0	3,1	2,8	3,3	3,3	3,2	0,3	34,0
2010:4	3,0	3,0	3,0	3,4	3,3	3,4	0,4	24,7
2011:1	3,1	2,8	3,3	3,5	3,2	3,7	0,4	70,6
2011:2	2,5	2,3	2,7	2,9	2,7	3,1	0,4	71,1
2011:3	2,7	2,6	2,9	3,0	2,8	3,2	0,3	39,3
2011:4	2,8	2,7	3,0	3,2	2,9	3,4	0,3	36,5
2012:1	3,3	2,8	3,7	3,6	3,0	4,2	0,3	71,3
2012:2	2,7	2,5	2,9	3,1	2,7	3,4	0,4	57,0
2012:3	3,1	3,2	3,0	3,4	3,4	3,4	0,3	26,9
2012:4	3,4	3,2	3,7	3,8	3,4	4,2	0,4	32,9
2013:1	4,0	3,4	4,6	4,3	3,6	5,1	0,4	80,0
2013:2	3,0	2,6	3,4	3,3	2,8	3,9	0,3	51,6
2013:3	3,4	3,1	3,7	3,7	3,2	4,1	0,3	29,7
2013:4	3,8	3,4	4,2	4,2	3,6	4,8	0,4	20,7
2014:1	4,0	3,6	4,5	4,3	3,7	4,9	0,3	59,4
2014:2	3,9	3,6	4,2	4,2	3,7	4,7	0,3	40,5
2014:3	4,0	3,7	4,2	4,2	3,8	4,5	0,2	23,3
2014:4	4,2	3,8	4,5	4,4	3,9	4,9	0,2	18,1
<i>Förändr. 2013:4 –</i>								
2014:4, %-enh.	0,4	0,4	0,3	0,2	0,3	0,1	-0,1	-2,6

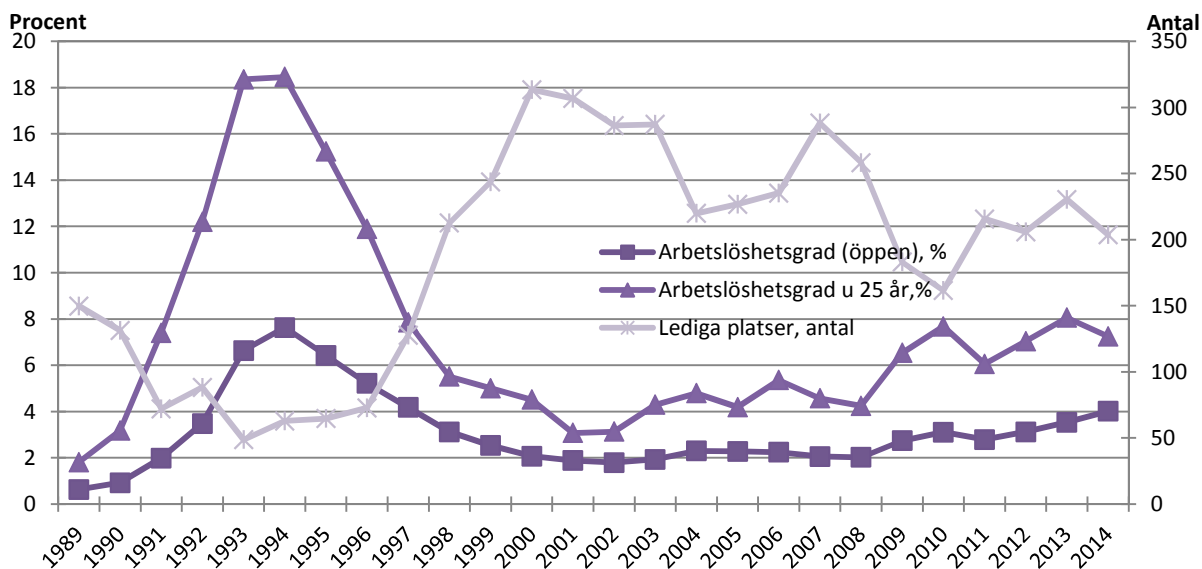
Årsöversikt

Ett år med högre arbetslöshet samt lägre antal lediga platser

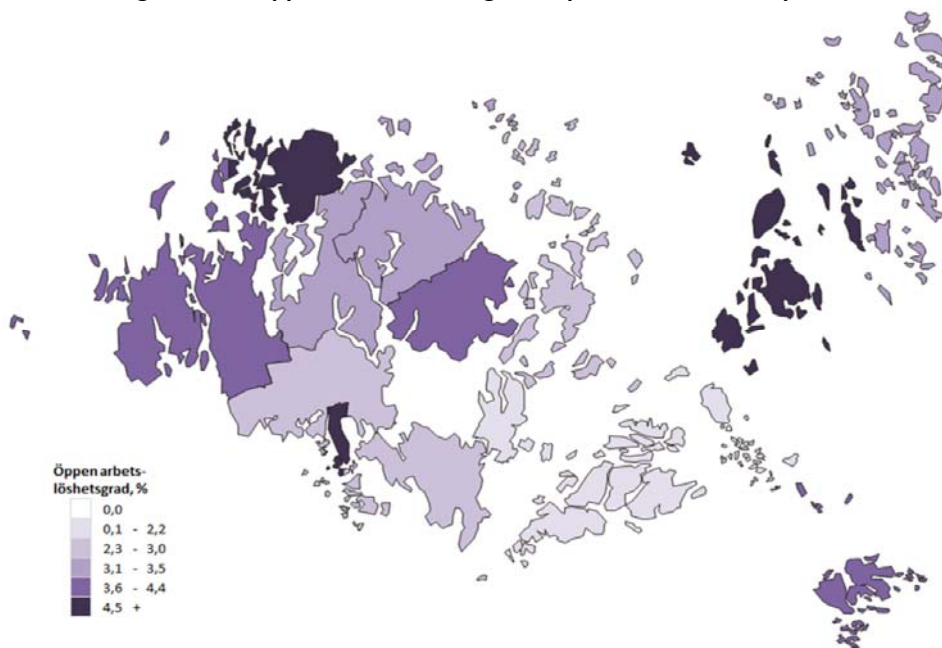
Den öppna arbetslösheten var under år 2014 i genomsnitt 4,0 procent, vilket är 0,5 procentenheter högre än år 2013. Kvinnornas arbetslöshetsgrad ökade med 0,5 procentenheter i jämförelse med år 2013 medan männens ökade med 0,4 procentenheter. Antalet öppet arbetslösa var under 2014 i genomsnitt 579 personer, 79 personer fler än under året innan. Antalet arbetslösa män var 310 (4,4 procent), 36 personer fler än under 2013. Antalet arbetslösa kvinnor uppgick till 268 (3,7 procent), 43 personer fler än under 2013. Det genomsnittliga antalet lediga platser under år 2014 minskade med 27 st till 204 st från året innan. Det totala antalet arbetssökande (inklusive andra än arbetslösa) var under år 2014 i genomsnitt 1 042 st varje månad, vilket är 93 personer fler än ett år tidigare. Under år 2014 tillsattes i genomsnitt 176 st lediga platser varje månad, vilket var 12 st färre än under fjolåret. Av de lediga tjänsterna tillsattes ca 51,6 procent av dem inom tre veckor under år 2014 (ca 52,8 procent år 2013).

Under år 2014 var den genomsnittliga öppna arbetslöshetsgraden 5,2 procent i Mariehamn, jämfört med 4,5 procent under år 2013. I skärgården var den genomsnittliga öppna arbetslöshetsgraden 3,1 procent år 2014 (2,4 procent år 2013), medan den var 3,2 procent på landsbygden (3,0 procent år 2013). Under året hade Sottunga lägst genomsnittlig öppen arbetslöshetsgrad med 0,6 procent, medan Geta hade högst med 5,3 procent.

Figur 5: Arbetslöshetsgrader och lediga platser, årsstatistik 1989-2014



Figur 6: Den öppna arbetslöshetsgraden per kommun 2014, procent



Årsöversikt

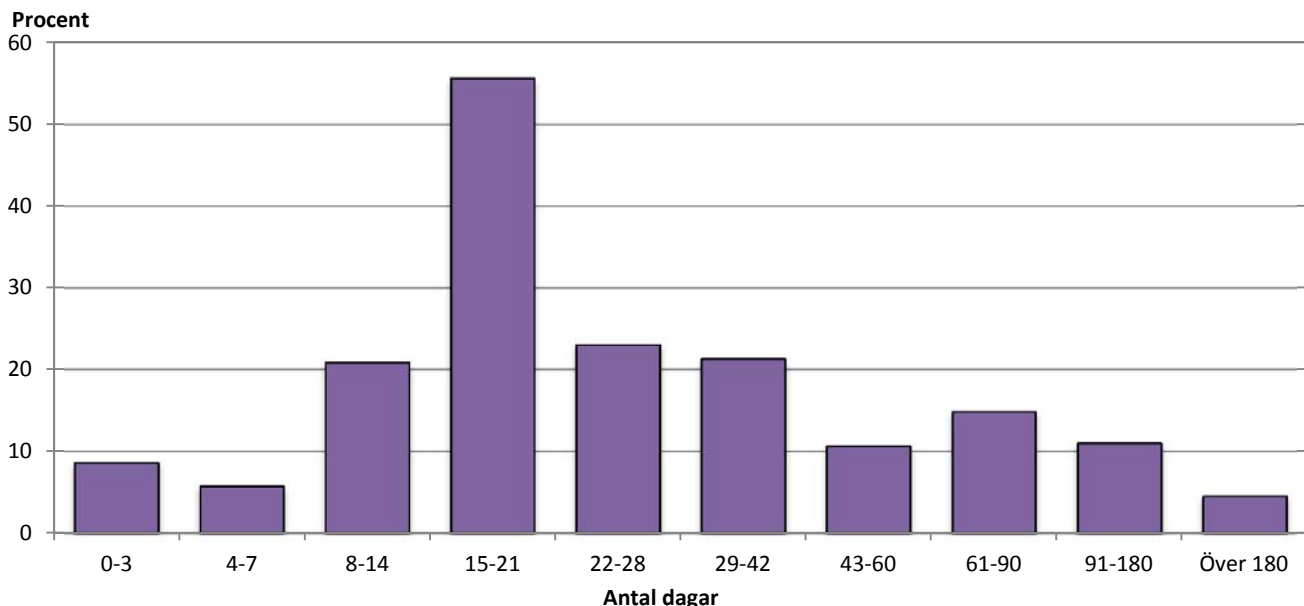
Arbetslösa, placerade genom åtgärder och lediga platser, antal (årsmedeltal)

	Öppet arbetslösa, antal			Arbetslösa, antal totalt			Placerade gm åtgärder, tot.	Lediga platser
	Totalt	Kvinnor	Män	Totalt	Kvinnor	Män		
2001	245	110	135	282	37	307
2002	234	100	134	269	35	286
2003	255	124	131	291	137	154	36	287
2004	308	134	174	349	147	202	41	220
2005	309	132	177	346	145	201	37	227
2006	301	139	162	342	153	189	41	235
2007	277	125	152	334	145	190	57	288
2008	274	119	155	318	137	181	44	258
2009	377	174	203	416	185	230	39	183
2010	431	213	219	482	231	252	51	162
2011	398	185	212	449	210	239	51	216
2012	442	210	233	489	223	266	47	206
2013	500	225	275	549	238	311	49	230
2014	579	268	310	614	275	339	35	204
Förändring 2013 –								
2014, antal	79	43	36	65	37	28	-14	-27

Arbetslösa, placerade genom åtgärder och lediga platser, %

	Arbetslöshetsgrad (öppen), %			Total arbetslöshetsgrad, %			Placerade gm åtgärder, %	Lediga pl/ arbetslösa, %
	Totalt	Kvinnor	Män	Totalt	Kvinnor	Män		
2001	1,9	1,8	2,0	2,2	0,3	123,3
2002	1,8	1,6	2,0	2,1	0,3	123,5
2003	1,9	1,9	1,9	2,2	2,1	2,3	0,3	115,8
2004	2,3	2,0	2,6	2,6	2,2	3,0	0,3	73,2
2005	2,3	1,9	2,6	2,6	2,1	3,0	0,3	73,4
2006	2,2	2,1	2,4	2,5	2,3	2,8	0,3	78,7
2007	2,1	1,9	2,2	2,5	2,2	2,8	0,4	104,0
2008	2,0	1,8	2,3	2,3	2,0	2,6	0,3	94,8
2009	2,7	2,5	2,9	3,0	2,7	3,3	0,3	51,6
2010	3,1	3,1	3,1	3,5	3,3	3,6	0,4	36,9
2011	2,8	2,6	3,0	3,1	2,9	3,4	0,4	54,4
2012	3,1	2,9	3,3	3,5	3,1	3,8	0,3	47,0
2013	3,5	3,1	4,0	3,9	3,3	4,5	0,3	45,5
2014	4,0	3,7	4,4	4,3	3,8	4,8	0,2	35,3
Förändring 2013 –								
2014, %-enh.	0,5	0,5	0,4	0,4	0,5	0,3	-0,1	-10,2

Figur 7: Tillsatta tjänster enligt tillsättningstid, årsmedeltal 2014



Årsöversikt

Arbets sökande efter utbildningsnivå och arbetsmarknadsstatus (årsmedeltal)

	Totalt	Utbildningsnivå							Okänd nivå
		Lägre grund-nivå	Högre grund-nivå	Mellan-nivå	Lägsta högre nivå	Lägre högskole-nivå	Högre högskole-nivå	Forskar-utbildning	
2012	878	51	226	398	76	51	48	2	26
2013	948	54	242	419	74	62	56	3	39
2014	1 042	55	236	468	84	80	65	5	50

Efter arbetsmarknadsstatus

placerad i arbete	227	10	34	114	24	18	14	1	13
arbetslös	569	28	128	249	43	52	40	3	25
permitterad	9	1	1	5	0	1	0	-	0
förkortad arbetsvecka utanför arbetskraften	117	8	33	52	9	6	4	1	4
arbetspension	3	-	-	2	1	-	-	-	0
i sysselsättningsfrämjande service i utbildning	61	2	26	17	3	4	5	0	5

Efter ålder

under 15	-	-	-	-	-	-	-	-	-
15-19	51	1	26	20	2	0	0	-	2
20-24	138	2	36	84	8	4	2	-	4
25-29	120	3	35	49	8	11	5	1	8
30-34	114	1	25	52	5	13	11	1	6
35-39	106	4	25	41	6	11	13	0	7
40-44	109	2	16	55	13	7	9	1	6
45-49	107	3	18	53	9	8	10	-	7
50-54	105	5	26	43	10	9	5	1	6
55-59	104	19	15	39	12	12	5	1	3
60-64	84	14	14	32	12	5	4	0	1
över 64	3	1	-	1	1	0	-	-	-

Fotnot: I antalet sökande ingår även sökande bosatta utanför Åland. Lägre grundnivå innefattar sedan januari 2013 även sådana som ej fullföljt en grundutbildning. Tabellen innehåller avrundade siffror, uppgiften "-" innebär exakt 0 personer, medan uppgiften "0" innebär mellan 0 och 0,5 personer.

Tillsatta platser under en månad efter tillsättningstid (i dygn) och yrke (årsmedeltal)

Yrke	Totalt	Antal dagar									
		0-3	4-7	8-14	15-21	22-28	29-42	43-60	61-90	91-180	Över 180
2012	174	10	6	29	54	22	17	8	10	12	7
2013	188	6	9	36	49	23	20	14	21	10	2
2014	176	9	6	21	56	23	21	11	15	11	5

Efter yrke (medeltal juni-december)

Totalt juni-december	126	5	6	20	37	12	11	9	11	10	7
Chefer	6	0	-	2	2	1	1	0	0	-	-
Specialister	18	0	0	3	7	3	2	1	1	1	0
Experter	29	0	1	4	10	2	3	1	4	0	4
Kontors- och kundtjänstpersonal	6	-	-	1	2	1	1	0	1	0	0
Service- och försäljningspersonal	38	2	1	5	9	1	4	4	4	6	1
Jordbrukare, skogsarbetare m.fl.	4	1	-	0	3	-	-	-	0	-	-
Byggnads- och tillverkningsarb. etc.	3	-	0	0	1	1	-	0	1	0	-
Process- och transportarbetare	8	0	0	4	1	1	1	1	-	-	0
Övriga arbetstagare	14	1	2	1	3	1	1	1	1	2	1
Okänd	0	-	0	-	-	-	-	-	0	-	-
<i>av dessa sjöarbetsplatser</i>	<i>5</i>	<i>0</i>	<i>1</i>	<i>1</i>	<i>1</i>	<i>1</i>	<i>0</i>	<i>1</i>	<i>0</i>	<i>-</i>	<i>-</i>

Fotnot: Tabellen innehåller avrundade siffror, uppgiften "-" innebär exakt 0 personer, medan uppgiften "0" innebär mellan 0 och 0,5 personer.

Från och med juni 2014 följer yrkesindelningen den internationella ISCO-klassificeringen.

ÅS
UP



Ålandsvägen 26
PB 1187
AX - 22 111 MARIEHAMN