

Befolkningen 2008



Befolkning

I serien *Befolkning* publiceras statistik över befolkningsrörelsen kvartalsvis och på årsbasis samt uppgifter gällande varje årsskifte om befolkningens storlek och sammansättning.

Denna publikation innehåller uppgifter om befolkningsstrukturen vid årets slut, d.v.s. befolkningens fördelning på kön, ålder, kommun, språk, födelseort och medborgarskap, och om befolkningsrörelsen under året, d.v.s. födda, döda, in- och utflyttade samt vigslar och skilsmässor. För att ge en bredare bild av befolkningen och dess förändringar görs också vissa jämförelser över tiden och med omvärlden.

29.12.2009

För upplysningar:
Kent Haggblom
Tel. 018-25497

ISSN 1455-3147

Förord

I föreliggande rapport redovisas befolkningens utveckling och struktur under 2008. Även befolkningsdata och strukturförändringar i ett längre perspektiv, från 1990 och framåt, behandlas. Avsikten med publikationen är både att presentera detaljerad befolkningsstatistik och att ge en helhetsbild av den åländska befolkningens sammansättning och förändringar.

Rapporten innehåller såväl uppgifter som har publicerats tidigare under året, bl.a. på ÅSUBs webbplats och i Statistisk årsbok för Åland, som data statistik som har tagits fram speciellt för denna publikation.

ÅSUBs statistikchef *Kenth Häggblom* har haft huvudansvaret för sammanställningen av rapporten och kan också stå till tjänst med ytterligare upplysningar för den särskilt intresserade läsaren. *Gerd Lindqvist* och *Fredrik Mattsson* har deltagit i arbetet med publikationen.

Mariehamn i december 2009

Bjarne Lindström
Direktör

Innehåll

1. Sammanfattning	7
2. Beskrivning av statistiken	10
3. Befolkningsstrukturen 2008	12
4. Befolkningsrörelsen 2008	34
5. Förändringar i befolkningsstrukturen 1990–2008	56
6. Jämförelse med Finland och Sverige	65

Tabeller

Tabell 1. Ålands befolkning 2008	9
Tabell 2. Befolkning efter ålder och kön 31.12.2008.....	13
Tabell 3. Kommunernas befolkning efter ålder 31.12.2008	14
Tabell 4. Befolkning efter civilstånd, ålder och kön 31.12.2008.....	17
Tabell 5. Befolkning efter födelseland 31.12. 2000–31.12.2008.....	19
Tabell 6. Kommunernas befolkning efter födelseort 31.12.2008	21
Tabell 7. Befolkning efter födelseort och ålder 31.12.2008.....	23
Tabell 8. Personer födda 1951–2008 efter årsklass, bostadsort och födelseort.....	25
Tabell 9. Befolkning efter språk och medborgarskap 31.12.2000–31.12.2008	27
Tabell 10. Kommunernas befolkning efter språk och medborgarskap 31.12.2008	29
Tabell 11. Befolkning efter kön, födelseland, språk och medborgarskap 31.12.2008	30
Tabell 12. Befolkning efter födelseland, språk och medborgarskap 31.12.2008	31
Tabell 13. Befolkning född utanför Norden 31.12.2008 efter ålder, kön, region, medborgarskap, språk och civilstånd	32
Tabell 14. Befolkning efter religionsamfund, kön och ålder 31.12.2008	33
Tabell 15. Befolkningsrörelsen 1971–2008.....	35
Tabell 16. Befolkningsrörelsen i kommunerna 2008.....	37
Tabell 17. Befolkningsrörelsen i kommunerna under en tioårsperiod, 1999–2008.....	39
Tabell 18. Födda efter region, kön, moderns ålder och moderns civilstånd 2008	40
Tabell 19. Födda efter kön, år, moderns ålder och moderns civilstånd 1991–2008	41
Tabell 20. Födslar samt levande födda efter ordningsnummer 1991–2007	42
Tabell 21. Fruktsamhet i olika åldersgrupper 2000–2008.....	42
Tabell 22. Aborter efter kvinnans ålder 2000–2008	43

Tabell 23. Avlidna efter region, ålder och kön 2008.....	44
Tabell 24. Avlidna efter ålder och kön 1991–2008.....	45
Tabell 25. Dödsorsaker efter kön och ålder 2005–2007	47
Tabell 26. In- och utflyttning efter flyttningsland 2008.....	49
Tabell 27. In- och utflyttning efter ålder och flyttningsland 2008.....	51
Tabell 28. Flyttningsrörelsen i kommunerna 2008	52
Tabell 29. Flyttning mellan kommunerna 2008	53
Tabell 30. Flyttning mellan regionerna 2008	53
Tabell 31. Flyttning efter kommun och ålder 2008	55
Tabell 32. Befolkningen efter region, födelseland, medborgarskap och språk 1990–2008.....	57
Tabell 33. Kommunernas befolkning efter födelseort 2000–2008, andel i procent.....	58
Tabell 34. Befolkningen efter ålder och kön 1990–2008.....	60
Tabell 35. Kommunernas befolkning efter åldersgrupper 2000–2008, andel i procent	61
Tabell 36. Befolkningsrörelsens inverkan på invånarantalet efter födelseår och kön 2008.....	63
Tabell 37. Befolkningsrörelsens inverkan på invånarantalet 2008 efter kön, språk och födelseland.....	64
Tabell 38. Befolkningsrörelsen per 1 000 personer av medelfolkmängden på Åland, i Finland och i Sverige 1998–2008	65
Tabell 39. Befolkningsstrukturen 2000 och 2008 på Åland, i Finland och i Sverige	66

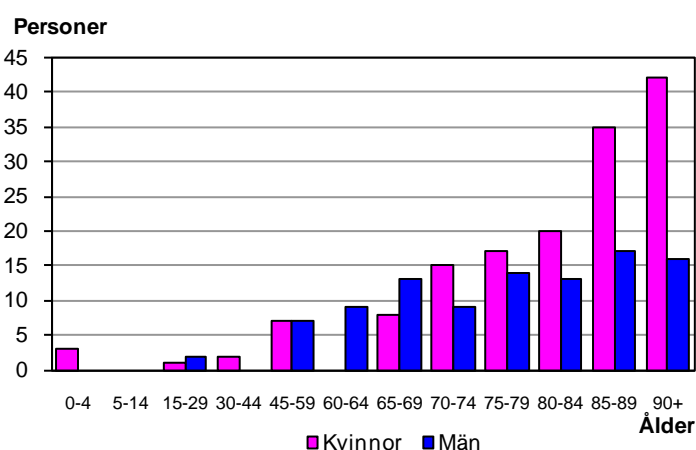
1. Sammanfattning

Åland fick 1 248 nya invånare under 2008, 294 nyfödda barn och 954 inflyttade. De avlidna var 250 och de utflyttade 706. Detta gav ett födelseöverskott på 44 personer och ett flyttningsöverskott på 248, sammanlagt en folkökning på 292 personer. Den totala förändringen, efter vissa korrigeringar, blev en ökning på 303 personer. Den 31.12.2008 uppgick Ålands befolkning till 27 456 personer.

Hälften av kvinnorna som dog hade fyllt 85

Av de födda var 138 flickor och 156 pojkar. Det sammanlagda antalet var något högre än 2007. Nästan 60 procent hade en mor som var 30 år eller äldre. Sedan slutet av 1990-talet har majoriteten av de nyblivna mödrarna tillhört denna ålderskategori. Antalet avlidna var i stort sett oförändrat från 2007. Av de döda var 150 kvinnor och 100 män. Det finns betydande olikheter mellan könen beträffande dödsålder och dödsorsaker. Medan över hälften av de avlidna kvinnorna var 85 år eller äldre hade bara knappt en tredjedel av de avlidna männen uppnått denna ålder. Över 30 procent av männen som dog var under 70 år, men bara 14 procent av kvinnorna. Statistiken över dödsorsaker 2008 är inte klar, men siffror för åren 2005–2007 visar att tumörer samt olycksfall och våld är en vanligare dödsorsak för män än för kvinnor, medan sjukdomar i cirkulationsorganen i större utsträckning kräver kvinnors liv.

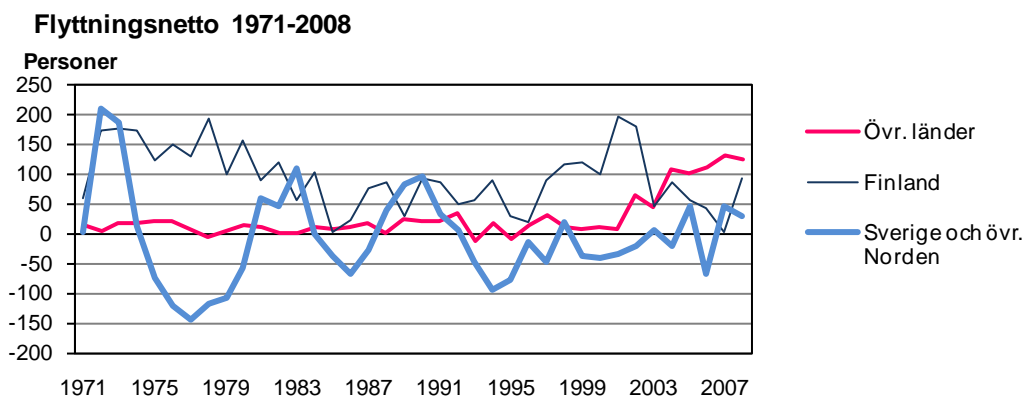
Avlidna efter ålder och kön 2008



Rekordinflyttning

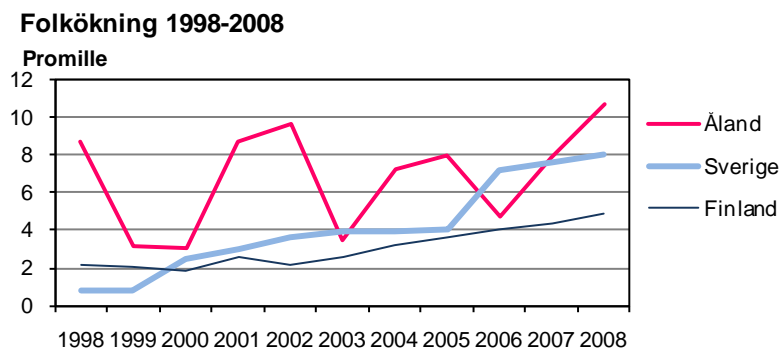
De inflyttade var 104 flera än 2007. Det flyttade in folk från 37 olika länder, mest från Sverige, 422 personer, och Finland, 350 personer. Därefter följde Rumänien med 24 personer samt Turkiet och Thailand med 18 vardera. Totalt flyttade det in 160 personer från utomnordiska länder, vilket är den största siffran hittills. Över två tredjedelar av inflyttarna var i åldrarna 20–49 år. Utflyttningen ökade också något från 2007.

Utflyttningens tyngdpunkt låg något lägre åldersmässigt än inflyttningen. Tre fjärdedelar av utflyttarna fanns i åldrarna 15–39 år. Också beträffande länder hade utflyttningen en något annorlunda karaktär än inflyttningen. Endast 36 personer flyttade till ett land utanför Norden. Flest personer flyttade till Sverige och Finland, 397 respektive 256 stycken. Därefter kom Norge som lockade 11 ålänningar till bosättning under året. Den utomnordiska flyttningen gav ett överskott på 124 personer, medan överskottet i förhållande till Finland och Sverige blev 94 respektive 25 personer.



Befolkningstillväxten steg ytterligare

Födelseöverskottet ökade något från 2007 och flyttningsöverskottet ökade ännu mera. Befolkningstillväxten totalt var 73 personer större än 2007 och låg också långt över medelnivån för den senaste tioårsperioden. I förhållande till folkmängden har Åland tack vare större flyttningsöverskott haft en snabbare tillväxt än Finland och Sverige under 2000-talet och detta var fallet också 2008. Folkökningen var 1,1 procent på Åland, 0,8 procent i Sverige och 0,5 procent i Finland.



Nästan 1 200 invånare födda utanför Norden

Flyttningsrörelsens inverkan syns i uppgifterna om födelseort och språk. Såväl de som är födda utanför Norden som de som har andra modersmål än svenska och finska har nu passerat 1 000-personersgränsen med god marginal. Vid årets slut hade Åland 1 198 invånare som var födda utanför Norden, vilket var 4,4 procent av befolkningen. De svenskspråkiga ökade med 107 personer under året och de finskspråkiga med 18. De som hade något annat språk blev 178 flera och var 1 200 personer den sista december.

Pensionärerna allt flera

Också åldersstrukturen påverkades av flyttningsrörelsen. Flyttningen gav ett underskott för åldersgrupperna 15–24 år och i viss mån för de som hade fyllt 75, men medförde ett överskott i alla andra åldersgrupper. Det största tillskottet gav flyttningen för 25–59-åringar. Betydande skillnader i åldersklassernas storlek gör också att befolkningens åldersstruktur genomgår stora förändringar. Antalet 65 år fyllda ökade med 102 under året, till 4 779 personer eller 17,4 procent av befolkningen. Denna ökning skedde trots att de största årskullarna födda i slutet av 1940-talet och början av 1950-talet ännu inte har nått pensionsåldern. Antalet barn under 15 år var i stort sett oförändrat och deras andel av befolkningen sjönk därför till 16,8 procent.

Tabell 1. Ålands befolkning 2008

Befolkningsstrukturen 31.12			Befolkningsrörelsen	
	Antal	Procent		Antal
Invånare	27 456	100,0	Födda	294
Kön			Döda	250
Kvinnor	13 815	50,3	Födelsenetto	44
Män	13 641	49,7		
Ålder			Inflyttade	954
-14	4 625	16,8	Utflyttade	706
15-64	18 052	65,7	Flyttningsnetto	248
65+	4 779	17,4		
Språk			Folkökning	292
Svenska	24 871	90,6	Korrigerig	11
Finska	1 385	5,0	Hela förändr.	303
Övriga	1 200	4,4		
Födelseort			Vigslar	139
Åland	18 660	68,0	Skilsmässor	44
Finland	5 413	19,7		
Sverige	1 949	7,1		
Övr. Norden	91	0,3		
Övr. länder ¹⁾	1 343	4,9		

¹⁾ Inkl. 150 med okänt födelseland

2. Beskrivning av statistiken

Befolkningsstatistiken omfattar uppgifter om såväl befolkningsrörelsen som befolkningens storlek och struktur. Syftet med denna publikation är att ge en utförlig bild av Ålands befolkning under 2008 samt att ge ett bredare perspektiv av befolkningsstrukturen och -rörelsen genom att göra vissa jämförelser över tiden samt med Finland och Sverige. De flesta tabeller i denna publikation innehåller uppgifter som gäller hela Åland, men relativt många uppgifter redovisas också per kommun och region. Uppgifter om befolkningens struktur och dess förändringar presenteras i de flesta fall både som absoluta tal och i procent. Vissa av befolkningsrörelseuppgifterna anges också som relationstal per 1 000 personer. ÅSUB kan vid behov stå till tjänst med andra eller mera detaljerade befolkningsuppgifter än de som finns i denna rapport. Befolkningsstatistik publiceras också på ÅSUBs hemsida, www.asub.ax, både som mera lättöverskådliga exceltabeller och som pc-axis databaser som tillåter användaren att själv plocka fram just de data som önskas.

Källor och kvalitet

Siffrorna som presenteras är slutliga uppgifter. Befolkningsstatistiken grundas på de uppgifter som finns i befolkningsregistret och de anmälningar om förändringar som inkommer dit. Källan för uppgifterna om befolkningsstrukturen är det utdrag ur befolkningsregistret som Ålands landskapsregering och ÅSUB årligen köper från Befolkningsregistercentralen. Siffrorna om befolkningsrörelsen baseras på uppgifter som Statistikcentralen har tagit fram utgående från förändringsuppgifter från Befolkningsregistercentralen. Befolkningsstatistiken håller en god kvalitet, vilket framgår t.ex. av att de uppgifter som kommer fram som ett resultat av ÅSUBs körningar med befolkningsregistret stämmer helt överens med de summerade siffror som Befolkningsregistercentralen själv har tagit fram. Likaså stämmer befolkningsrörelsesiffrorna (inklusive korrigeringar) helt överens med de förändringar av befolkningens storlek som noteras årligen.

Några definitioner

Befolkning 31.12: De som enligt befolkningsdatasystemet var stadigvarande bosatta i någon åländsk kommun den ifrågavarande tidpunkten.

Medelbefolkning: Medelfolkmängden för ett år är medeltalet av befolkningen 31 december det aktuella året och befolkningen 31 december föregående år.

Ålder: En persons ålder i hela år den 31.12. För flyttning efter ålder anges dock åldern vid flyttningstidpunkten.

Språk: Det språk som finns registrerat i befolkningsregistret. Ett barns språk anmäls av föräldrarna samtidigt med barnets namn och kvarstår oförändrat om inte en separat anmälan om ändring görs.

Befolkningsförändringar under året: Förändringar, om vilka uppgifter har kommit in senast i januari följande år.

Födda: Levande födda.

Fruksamhet: Fruksamhet efter åldersgrupp avser antalet levande födda barn som fötts av kvinnorna i en viss åldersgrupp per tusen kvinnor i medelfolkmängden i samma åldersgrupp. *Bruttoreproduktionstalet* visar det genomsnittliga antalet flickor en kvinna föder med beaktande av de aktuella fruktsamhetstalen. *Nettoreproduktionstalet* visar samma sak men med beaktande av dödligheten bland kvinnor i fruktsam ålder.

Dödsorsak: Baseras på dödsattester och en internationell klassificering av sjukdomar.

Korrigeringar: Korrigeringarna innehåller tillägg och strykningar som har gjorts i befolkningsregistret för att detta skall stämma överens med verkligheten. T.ex. en flyttning som har ägt rum 2007, men av någon anledning inte registrerats då, kan rättas till genom att en korrigering görs 2008. Korrigeringar räknas inte med till det aktuella årets befolkningsrörelse, eftersom de utgör förändringar som har inträffat tidigare år.

Landskommuner: Alla kommuner utom Mariehamn

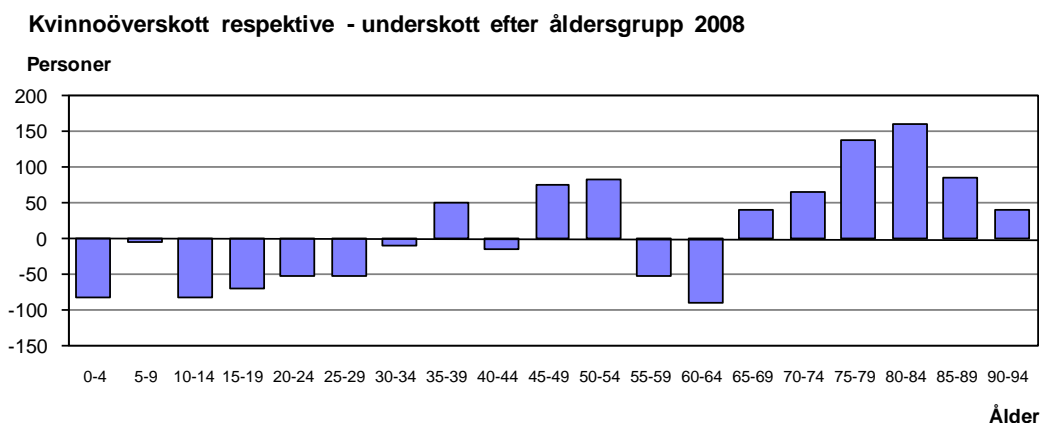
Landsbygden: Alla kommuner på fasta Åland utom Mariehamn

Skärgården: Kommunerna Brändö, Föglö, Kumlinge, Kökar, Sottunga och Vårdö

Ytterligare definitioner och förklaringar kan fås från ÅSUB.

3. Befolkningsstrukturen 2008

Ålands folkmängd fortsatte att växa under 2008. Den 31 december var antalet invånare 27 456 personer, varav 13 815 var kvinnor och 13 641 män. Diagrammet visar könsfördelningen i olika åldersgrupper. I de yngre åldrarna fanns det flera män än kvinnor, medan kvinnoöverskottet var tydligt bland de äldre.



De stora årskullarna tangerar pensionsåldern

I *tabell 2* visas befolkningen per ettårsgrupp, totalt och fördelad på kön. Man ser att de största årskullarna fanns i medelåldern. Mellan 37 och 64 års ålder var alla årskullar större än 350 personer. Också några årsklasser i tonåren var så stora. Den stora ökningen av antalet nyblivna pensionärer som är på kommande framgår när man ser att 65-åringarna är 306, 64-åringarna 351, 63-åringarna 391 och 62-åringarna 441 stycken.

Åldersstrukturen i kommunerna framgår i *tabell 3*. Andelen barn under 15 år var högst på landsbygden, och allra högst i Lemland och Jomala. Andelen pensionärer var däremot högst i skärgården. Den del av befolkningen som var 15–64 år var lägst i skärgården och högst i Mariehamn.

En tabell som visar könsfördelningen efter åldersgrupp och kommun finns på ÅSUBs hemsida (www.asub.ax). Där finns också en databastabell med uppgifter om kommunernas befolkning efter kön och ålder i ettårsgrupper för de senaste åren, med vars hjälp man enkelt kan ta fram just de åldersuppgifter man behöver. Det första diagrammet på sidan 15 är ett exempel på en jämförelse som kan göras. Det visar könsfördelningen per kommun för befolkningen i åldrarna 30–44 år.

Tabell 2. Befolkning efter ålder och kön 31.12.2008

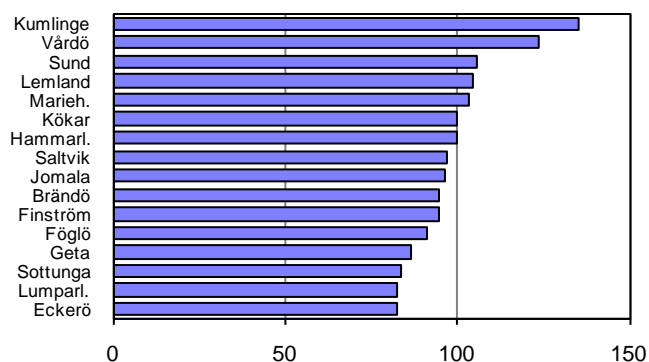
Födelseår	Ålder	Totalt	Kvinnor	Män	Födelseår	Ålder	Totalt	Kvinnor	Män
Totalt		27 456	13 815	13 641					
2008	0	288	135	153	1956	52	380	198	182
2007	1	296	147	149	1955	53	368	197	171
2006	2	316	148	168	1954	54	427	215	212
2005	3	278	139	139	1953	55	453	217	236
2004	4	307	141	166	1952	56	435	241	194
2003	5	286	137	149	1951	57	388	200	188
2002	6	285	145	140	1950	58	374	198	176
2001	7	298	143	155	1949	59	422	222	200
2000	8	284	123	161	1948	60	417	187	230
1999	9	312	144	168	1947	61	426	210	216
1998	10	342	158	184	1946	62	441	227	214
1997	11	320	168	152	1945	63	391	192	199
1996	12	320	152	168	1944	64	351	171	180
1995	13	372	186	186	1943	65	306	142	164
1994	14	321	171	150	1942	66	303	144	159
1993	15	357	176	181	1941	67	285	120	165
1992	16	357	170	187	1940	68	268	121	147
1991	17	347	169	178	1939	69	242	130	112
1990	18	363	168	195	1938	70	235	114	121
1989	19	330	153	177	1937	71	235	121	114
1988	20	284	133	151	1936	72	214	109	105
1987	21	240	108	132	1935	73	219	123	96
1986	22	235	105	130	1934	74	198	104	94
1985	23	237	113	124	1933	75	186	98	88
1984	24	278	143	135	1932	76	187	95	92
1983	25	293	155	138	1931	77	180	97	83
1982	26	317	154	163	1930	78	132	75	57
1981	27	316	153	163	1929	79	175	98	77
1980	28	345	157	188	1928	80	148	78	70
1979	29	289	135	154	1927	81	161	93	68
1978	30	309	149	160	1926	82	160	106	54
1977	31	310	168	142	1925	83	138	79	59
1976	32	347	172	175	1924	84	125	79	46
1975	33	370	159	211	1923	85	126	74	52
1974	34	338	163	175	1922	86	102	71	31
1973	35	339	169	170	1921	87	81	52	29
1972	36	345	174	171	1920	88	82	62	20
1971	37	363	176	187	1919	89	54	44	10
1970	38	359	178	181	1918	90	54	41	13
1969	39	354	179	175	1917	91	37	28	9
1968	40	404	212	192	1916	92	28	19	9
1967	41	448	236	212	1915	93	31	21	10
1966	42	410	207	203	1914	94	23	20	3
1965	43	438	214	224	1913	95	19	15	4
1964	44	408	211	197	1912	96	12	7	5
1963	45	379	188	191	1911	97	19	17	2
1962	46	378	170	208	1910	98	8	8	-
1961	47	372	190	182	1909	99	3	2	1
1960	48	383	197	186	1908	100	1	1	-
1959	49	387	198	189	1907	101	1	1	-
1958	50	377	185	192	1906	102	-	-	-
1957	51	373	206	167	1905	103	1	1	-

Tabell 3. Kommunernas befolkning efter ålder 31.12.2008

Kommun	Totalt	0-4	5-9	10-14	15-19	20-24	25-29	30-34	35-39	40-44	45-49	50-54	55-59	60-64	65-69	70-74	75-79	80-84	85-89	90+
Brändö	518	20	24	24	44	20	17	13	25	34	39	41	46	49	35	22	17	36	10	2
Eckerö	921	47	47	56	55	40	41	54	40	70	63	84	73	66	52	45	29	28	20	11
Finström	2 483	156	149	165	146	94	131	152	179	196	183	162	185	159	133	98	74	56	37	28
Föglö	576	24	35	27	34	16	29	26	23	35	33	47	50	53	40	19	31	26	13	15
Geta	456	19	23	21	29	30	31	23	19	27	46	36	19	23	33	27	19	16	7	8
Hammarl.	1 440	89	72	91	94	60	63	86	99	107	106	93	113	114	81	57	45	46	15	9
Jomala	3 917	302	247	257	284	133	213	276	330	350	253	272	264	253	164	123	67	69	43	17
Kumlinge	360	7	12	13	27	19	22	10	9	21	29	36	34	22	17	31	19	16	12	4
Kökar	262	7	16	16	14	12	4	3	12	33	17	17	21	25	21	14	13	7	8	2
Lemland	1 783	108	135	148	115	69	64	92	136	152	145	125	126	122	87	60	43	33	15	8
Lumparl.	387	20	20	31	22	8	11	20	26	27	34	26	32	38	31	16	13	8	4	0
Saltvik	1 753	95	103	103	108	69	82	101	111	127	124	128	130	147	82	72	73	57	28	13
Sottunga	115	0	6	6	8	4	3	4	3	4	11	13	10	10	6	5	7	7	5	3
Sund	1 031	58	45	81	72	36	27	58	65	97	72	70	73	81	57	54	38	25	13	9
Vårdö	449	23	27	26	26	20	14	15	22	39	29	23	45	35	27	21	30	15	8	4
Mariehamn	11 005	510	504	610	676	644	808	741	661	789	715	752	851	829	538	437	342	287	207	104
Landskomm.	16 451	975	961	1 065	1 078	630	752	933	1 099	1 319	1 184	1 173	1 221	1 197	866	664	518	445	238	133
-Landsbygd.	14 171	894	841	953	925	539	663	862	1 005	1 153	1 026	996	1 015	1 003	720	552	401	338	182	103
-Skärgården	2 280	81	120	112	153	91	89	71	94	166	158	177	206	194	146	112	117	107	56	30
Åland	27 456	1 485	1 465	1 675	1 754	1 274	1 560	1 674	1 760	2 108	1 899	1 925	2 072	2 026	1 404	1 101	860	732	445	237

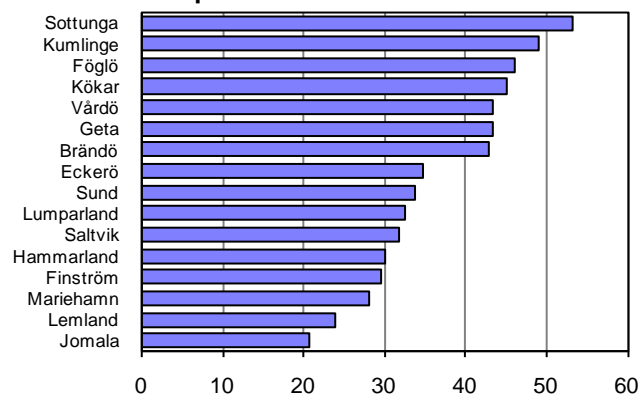
Kommun	Antal			Procent			Antal					Medel-ålder			
	0-14	15-64	65+	0-14	15-64	65+	0-6	7-64	65-74	75-84	85+	0-17	18+	7-14	
Brändö	68	328	122	13,1	63,3	23,6	30	366	57	53	12	93	425	39	46,0
Eckerö	150	586	185	16,3	63,6	20,1	67	669	97	57	31	183	738	73	43,2
Finström	470	1 587	426	18,9	63,9	17,2	214	1 843	231	130	65	561	1 922	250	40,5
Föglö	86	346	144	14,9	60,1	25,0	33	399	59	57	28	105	471	52	46,3
Geta	63	283	110	13,8	62,1	24,1	28	318	60	35	15	78	378	35	43,5
Hammarl.	252	935	253	17,5	64,9	17,6	118	1 069	138	91	24	314	1 126	129	41,3
Jomala	806	2 628	483	20,6	67,1	12,3	399	3 035	287	136	60	992	2 925	436	37,6
Kumlinge	32	229	99	8,9	63,6	27,5	13	248	48	35	16	47	313	16	48,2
Kökar	39	158	65	14,9	60,3	24,8	11	186	35	20	10	49	213	21	46,4
Lemland	391	1 146	246	21,9	64,3	13,8	156	1 381	147	76	23	467	1 316	198	38,6
Lumparl.	71	244	72	18,3	63,0	18,6	27	288	47	21	4	85	302	29	42,7
Saltvik	301	1 127	325	17,2	64,3	18,5	135	1 293	154	130	41	366	1 387	156	42,2
Sottunga	12	70	33	10,4	60,9	28,7	3	79	11	14	8	18	97	6	50,4
Sund	184	651	196	17,8	63,1	19,0	77	758	111	63	22	229	802	83	42,0
Vårdö	76	268	105	16,9	59,7	23,4	35	309	48	45	12	92	357	39	44,4
Mariehamn	1 624	7 466	1 915	14,8	67,8	17,4	710	8 380	975	629	311	2 007	8 998	804	41,6
Landskomm.	3 001	10 586	2 864	18,2	64,3	17,4	1 346	12 241	1 530	963	371	3 679	12 772	1 562	41,0
-Landsbygd.	2 688	9 187	2 296	19,0	64,8	16,2	1 221	10 654	1 272	739	285	3 275	10 896	1 389	40,2
-Skärgården	313	1 399	568	13,7	61,4	24,9	125	1 587	258	224	86	404	1 876	173	46,1
Åland	4 625	18 052	4 779	16,8	65,7	17,4	2 056	20 621	2 505	1 592	682	5 686	21 770	2 366	41,3

Könskvot efter kommun 2008, kvinnor 30-44 år per 100 män i samma ålder

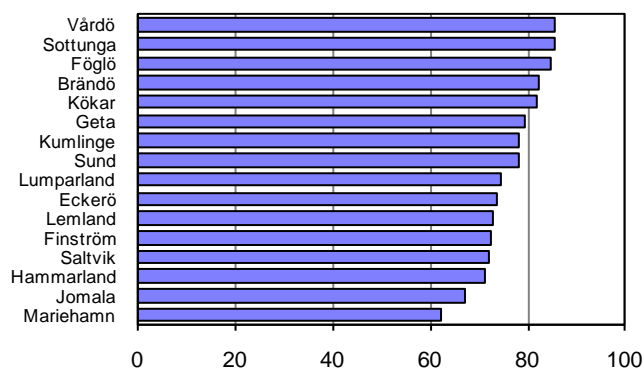


I de båda diagrammen nedan visas äldrekvoten respektive försörjningskvoten per kommun. Äldrekvoten är i detta fall uträknad som antalet personer som är 65 år eller äldre per 100 personer i åldrarna 20–64. Försörjningskvoten är antalet personer i åldrarna 0–19 år samt 65 år och äldre i förhållande till 100 personer i åldrarna 20–64 år.

Äldrekvot efter kommun 2008, invånare 65 år och äldre per 100 invånare 20-64 år



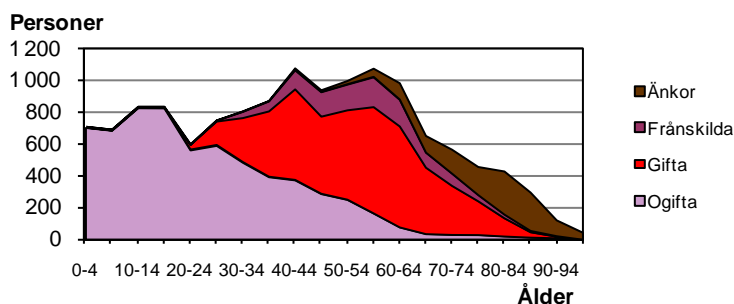
Försörjningskvot efter kommun 2008, invånare 0-19 år plus 65 år och äldre per 100 invånare 20-64 år



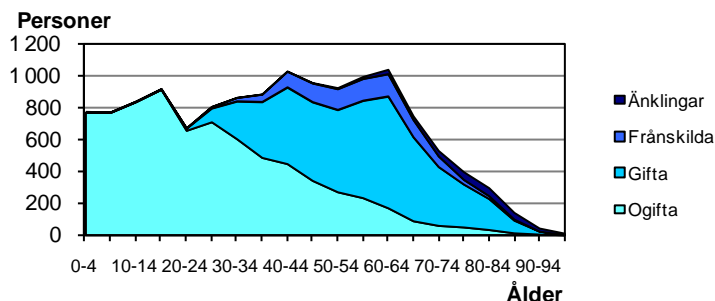
Äldre män är gifta, äldre kvinnor är änkor

När det gäller civilstånd fanns den största skillnaden mellan könen i de äldre åldersgrupperna. Medan 42 procent av kvinnorna i åldrarna 65 år och däröver var änkor och 42 procent gifta, var andelen änklingar bland män i samma ålder bara 10 procent och andelen gifta 68 procent. Av kvinnorna i denna åldersgrupp var det bara sex procent som aldrig hade varit gifta, medan motsvarande procent för männen var elva.

Kvinnor efter civilstånd och ålder 2008



Män efter civilstånd och ålder 2008



Tabell 4, liksom diagrammen, visar endast det formella civilståndet. Uppgifter om samboende som skulle krävas för att ge en mera fullständig bild, framgår inte som sådana av befolkningsregistret, utan kräver speciella körningar. I kategorin gifta ingår också elva personer med registrerat partnerskap, sex kvinnor och fem män. Av hela befolkningen var 9 899 personer eller 36 procent gifta. Av de 20 år fyllda var 47 procent gifta. Den högsta andelen gifta fanns i åldersgruppen 65–69 år, där siffran var 68 procent. Den högsta andelen frånskilda, 16 procent, fanns i åldersgruppen 55–59 år.

Tabell 4. Befolkning efter civilstånd, ålder och kön 31.12.2008

Ålder	Totalt					Kvinnor					Män				
	Totalt	Ogifta	Gifta	Från- skilda	Änkor/ änkl.	Totalt	Ogifta	Gifta	Från- skilda	Änkor	Totalt	Ogifta	Gifta	Från- skilda	Änk- ingar
Antal															
Totalt	27 456	13 920	9 899	2 086	1 551	13 815	6 436	4 930	1 171	1 278	13 641	7 484	4 969	915	273
0-4	1 485	1 485	-	-	-	710	710	-	-	-	775	775	-	-	-
5-9	1 465	1 465	-	-	-	692	692	-	-	-	773	773	-	-	-
10-14	1 675	1 675	-	-	-	835	835	-	-	-	840	840	-	-	-
15-19	1 754	1 752	2	-	-	836	834	2	-	-	918	918	-	-	-
20-24	1 274	1 226	47	1	-	602	567	34	1	-	672	659	13	-	-
25-29	1 560	1 309	238	13	-	754	596	152	6	-	806	713	86	7	-
30-34	1 674	1 095	518	59	2	811	489	281	39	2	863	606	237	20	-
35-39	1 760	885	766	108	1	876	397	415	63	1	884	488	351	45	-
40-44	2 108	826	1 056	217	9	1 080	377	574	120	9	1 028	449	482	97	-
45-49	1 899	633	984	270	12	943	290	489	154	10	956	343	495	116	2
50-54	1 925	524	1 084	291	26	1 001	253	566	162	20	924	271	518	129	6
55-59	2 072	401	1 285	323	63	1 078	167	672	188	51	994	234	613	135	12
60-64	2 026	249	1 342	306	129	987	79	638	168	102	1 039	170	704	138	27
65-69	1 404	125	949	203	127	657	37	420	96	104	747	88	529	107	23
70-74	1 101	91	681	145	184	571	32	310	79	150	530	59	371	66	34
75-79	860	80	485	71	224	463	31	214	42	176	397	49	271	29	48
80-84	732	55	312	45	320	435	22	116	27	270	297	33	196	18	50
85-89	445	27	116	20	282	303	15	35	13	240	142	12	81	7	42
90-94	173	15	31	9	118	129	11	11	8	99	44	4	20	1	19
95+	64	2	3	5	54	52	2	1	5	44	12	-	2	-	10
0-19	6 379	6 377	2	-	-	3 073	3 071	2	-	-	3 306	3 306	-	-	-
20-29	2 834	2 535	285	14	-	1 356	1 163	186	7	-	1 478	1 372	99	7	-
30-39	3 434	1 980	1 284	167	3	1 687	886	696	102	3	1 747	1 094	588	65	-
40-64	10 030	2 633	5 751	1 407	239	5 089	1 166	2 939	792	192	4 941	1 467	2 812	615	47
65+	4 779	395	2 577	498	1 309	2 610	150	1 107	270	1 083	2 169	245	1 470	228	226
Procent															
Totalt	100,0	50,7	36,1	7,6	5,6	100,0	46,6	35,7	8,5	9,3	100,0	54,9	36,4	6,7	2,0
0-4	100,0	100,0	-	-	-	100,0	100,0	-	-	-	100,0	100,0	-	-	-
5-9	100,0	100,0	-	-	-	100,0	100,0	-	-	-	100,0	100,0	-	-	-
10-14	100,0	100,0	-	-	-	100,0	100,0	-	-	-	100,0	100,0	-	-	-
15-19	100,0	99,9	0,1	-	-	100,0	99,8	0,2	-	-	100,0	100,0	-	-	-
20-24	100,0	96,2	3,7	0,1	-	100,0	94,2	5,6	0,2	-	100,0	98,1	1,9	-	-
25-29	100,0	83,9	15,3	0,8	-	100,0	79,0	20,2	0,8	-	100,0	88,5	10,7	0,9	-
30-34	100,0	65,4	30,9	3,5	0,1	100,0	60,3	34,6	4,8	0,2	100,0	70,2	27,5	2,3	-
35-39	100,0	50,3	43,5	6,1	0,1	100,0	45,3	47,4	7,2	0,1	100,0	55,2	39,7	5,1	-
40-44	100,0	39,2	50,1	10,3	0,4	100,0	34,9	53,1	11,1	0,8	100,0	43,7	46,9	9,4	-
45-49	100,0	33,3	51,8	14,2	0,6	100,0	30,8	51,9	16,3	1,1	100,0	35,9	51,8	12,1	0,2
50-54	100,0	27,2	56,3	15,1	1,4	100,0	25,3	56,5	16,2	2,0	100,0	29,3	56,1	14,0	0,6
55-59	100,0	19,4	62,0	15,6	3,0	100,0	15,5	62,3	17,4	4,7	100,0	23,5	61,7	13,6	1,2
60-64	100,0	12,3	66,2	15,1	6,4	100,0	8,0	64,6	17,0	10,3	100,0	16,4	67,8	13,3	2,6
65-69	100,0	8,9	67,6	14,5	9,0	100,0	5,6	63,9	14,6	15,8	100,0	11,8	70,8	14,3	3,1
70-74	100,0	8,3	61,9	13,2	16,7	100,0	5,6	54,3	13,8	26,3	100,0	11,1	70,0	12,5	6,4
75-79	100,0	9,3	56,4	8,3	26,0	100,0	6,7	46,2	9,1	38,0	100,0	12,3	68,3	7,3	12,1
80-84	100,0	7,5	42,6	6,1	43,7	100,0	5,1	26,7	6,2	62,1	100,0	11,1	66,0	6,1	16,8
85-89	100,0	6,1	26,1	4,5	63,4	100,0	5,0	11,6	4,3	79,2	100,0	8,5	57,0	4,9	29,6
90-94	100,0	8,7	17,9	5,2	68,2	100,0	8,5	8,5	6,2	76,7	100,0	9,1	45,5	2,3	43,2
95+	100,0	3,1	4,7	7,8	84,4	100,0	3,8	1,9	9,6	84,6	100,0	-	16,7	-	83,3
0-19	100,0	100,0	0,0	-	-	100,0	99,9	0,1	-	-	100,0	100,0	-	-	-
20-29	100,0	89,4	10,1	0,5	-	100,0	85,8	13,7	0,5	-	100,0	92,8	6,7	0,5	-
30-39	100,0	57,7	37,4	4,9	0,1	100,0	52,5	41,3	6,0	0,2	100,0	62,6	33,7	3,7	-
40-64	100,0	26,3	57,3	14,0	2,4	100,0	22,9	57,8	15,6	3,8	100,0	29,7	56,9	12,4	1,0
65+	100,0	8,3	53,9	10,4	27,4	100,0	5,7	42,4	10,3	41,5	100,0	11,3	67,8	10,5	10,4

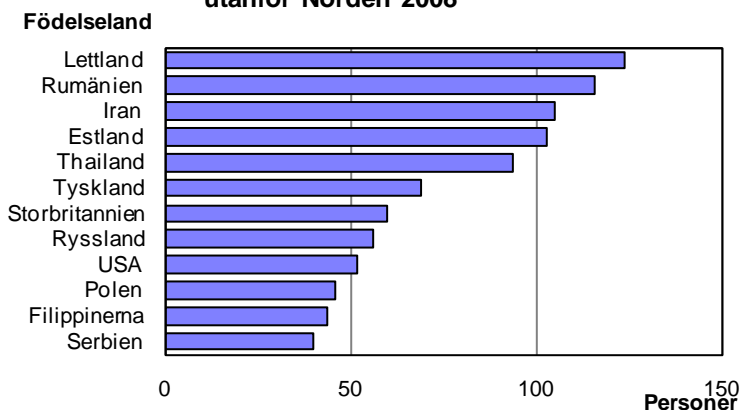
Nästan en tredjedel av befolkningen född utanför Åland

Drygt två tredjedelar av befolkningen, eller 18 660 personer, hade Åland som sin födelseort, medan 8 796 personer var födda på annat håll. Av den sistnämnda gruppen var en majoritet eller 5 413 personer födda i Finland, d.v.s. knappt 20 procent av hela befolkningen, och 3 383 personer eller drygt 12 procent i andra länder. Sverige står som födelse land för 1 949 personer och övriga nordiska länder för 91 personer medan 1 198 personer kommer från utomnordiska länder.

Tabell 5 visar befolkningen fördelad på alla enskilda födelse länder. Totalt fanns 82 olika födelse länder representerade inom den inflyttade befolkningen. Därtill är det möjligt att ytterligare länder döljer sig i kategorin okänt. Bland de 145 personer som i befolkningsregistret hade födelse landet angivet som okänt utland fanns dock också en hel del personer som högst antagligen var födda i Sverige om man dömer av medborgarskap, språk och namn, men det går inte att på basis av den information som finns i registret göra en säker omklassificering. Det bör också beaktas att det är just födelse orten som framgår av registret, d.v.s. hemorten vid tiden för födelsen, och inte t.ex. uppväxtort. Exempelvis en person som föddes i Stockholm av åländska föräldrar och flyttade till Åland som liten och sedan dess har bott här hela tiden framkommer i statistiken som född i Sverige.

Av de utomnordiska länderna var det Lettland, Estland, Rumänien, Tyskland, Storbritannien och Ryssland av de europeiska länderna som utgjorde födelse land för flera än 50 personer. Av de utomeuropeiska länderna låg Iran, Thailand, USA och Filippinerna främst. Mest ökade de som var födda i Sverige under 2008, med en tillväxt på 78 personer under året och därefter kom de som var födda på Åland med en ökning på 37 personer. Iran och Rumänien visar en ökning på 30 respektive 29 personer, medan de som var födda i Finland ökade med 25 och invånarna födda i Thailand med 21.

De vanligaste födelse länderna för befolkning född utanför Norden 2008



Tabell 5. Befolkning efter födelse land 31.12. 2000–31.12.2008

Födelse land	2000	2006	2007	2008	Födelse land	2000	2006	2007	2008
Totalt	25 776	26 923	27 153	27 456	Mongoliet	-	1	-	-
Norden	25 224	25 866	25 967	26 113	Pakistan	3	3	3	4
Åland	18 682	18 618	18 623	18 660	Singapore	1	2	2	2
Finland	5 109	5 390	5 388	5 413	Sri Lanka	3	4	4	4
Sverige	1 354	1 770	1 871	1 949	Syd korea	-	-	-	1
Norge	47	52	49	53	Syrien	-	2	3	3
Danmark	24	25	25	26	Thailand	17	57	73	94
Färöarna	-	3	3	4	Turkiet	-	1	1	4
Island	8	8	8	8	Vietnam	6	7	8	9
Övriga Europa	184	570	668	743	Afrika	30	37	38	52
Albanien	-	1	1	1	Algeriet	-	1	1	2
Belgien	-	1	1	1	Angola	-	-	-	1
Bosnien	-	1	2	2	Egypten	1	1	1	1
Bulgarien	2	5	4	4	Gambia	-	1	1	2
Estland	24	89	96	103	Kenya	3	5	6	8
Frankrike	3	9	11	8	Komorerna	1	1	1	1
Grekland	2	2	3	3	Libyen	1	1	1	1
Irland	-	1	2	2	Madagaskar	-	-	-	1
Italien	2	4	4	6	Marocko	13	10	11	17
Kroatien	-	8	8	8	Nigeria	1	1	1	2
Lettland	6	83	103	124	Senegal	-	-	-	1
Litauen	-	18	17	17	Sierra Leone	-	-	-	1
Luxemburg	1	1	1	1	Sydafrika	3	5	4	5
Nederländerna	2	4	5	5	Tanzania	4	7	7	6
Polen	14	40	44	46	Tunisien	3	4	4	3
Portugal	2	2	2	2	Amerika	82	89	96	95
Rumänien	3	46	87	116	Barbados	1	1	1	1
Ryssland	18	48	55	56	Bolivia	-	-	1	1
Schw eiz	6	7	7	8	Brasilien	2	8	13	12
Serbien ¹⁾	3	36	37	40	Chile	3	4	4	5
Slovakien	-	2	2	2	Colombia	7	9	9	9
F.d. Sovjet	14	20	20	24	Ecuador	3	2	2	3
Spanien	2	10	12	10	Kanada	5	4	4	4
Storbritannien	44	51	56	60	Kuba	1	3	4	4
Tyskland	25	59	65	69	Nicaragua	-	1	1	1
Ukraina	5	11	12	14	Peru	-	1	1	-
Ungern	5	7	7	7	USA	59	53	53	52
Vitryssland	-	3	3	3	Venezuela	1	3	3	3
Österrike	1	1	1	1	Oceanien	5	4	4	4
Asien	93	205	230	304	Australien	4	3	3	3
Azerbajdjan	-	1	1	-	Nya Zeeland	1	1	1	1
Bahrain	1	-	-	-	Okänt	158	152	150	145
Filippinerna	10	22	30	44					
Indien	1	1	1	1					
Indonesien	2	5	5	5					
Irak	2	9	11	13					
Iran	43	77	75	105					
Israel	3	3	2	3					
Kina	1	7	7	8					
Kuw ait	-	1	1	1	Efter ländernas EU-tillhörighet				
Libanon	-	-	1	1	EU27	25 307	26 238	26 430	26 635
Malaysia	-	1	1	1	EU15 (gamla)	25 253	25 948	26 070	26 216
Maldiverna	-	1	1	1	Nya EU-länder (2004-)	54	290	360	419
					Europa utom EU	101	198	205	221

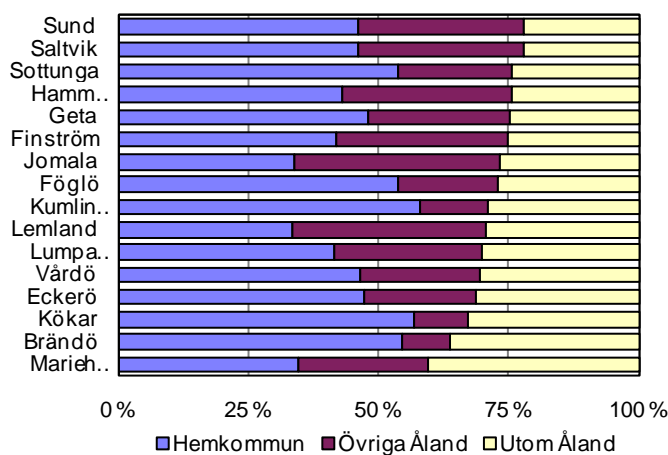
¹⁾ Serbien inkluderar f.d. Jugoslavien och f.d. Serbien och Montenegro

Lemland och Jomala har den största andelen födda utom kommunen

De 68 procent av befolkningen som var födda på Åland fördelade sig på 23 procent födda i Mariehamn, 37 procent födda på landsbygden och 8 procent födda i skärgården. I sin nuvarande hemkommun var 39 procent födda.

I diagrammet visas hur kommunernas invånare fördelar sig på födelseort. I Mariehamn, Lemland och Jomala var bara en tredjedel födda i den egna kommunen. I staden hade en majoritet av de inflyttade sitt ursprung utanför Åland, medan Jomala och Lemland hade en större andel inflyttade från övriga Åland. I de övriga landskommunerna var andelen födda i den egna kommunen större, mellan 40 och 50 procent. I de flesta av dessa kommuner var samtidigt en något större andel av de inflyttade från Åland än från utomåländska orter. I de flesta skärgårdskommuner översteg de som är födda i hemkommunen hälften av befolkningen och de utomåländska inflyttarna var betydligt flera än de som kom från andra åländska kommuner. Vårdö och Eckerö intar ett mellanläge; under hälften var födda i den egna kommunen, men en majoritet bland inflyttarna var födda utom Åland.

**Kommunernas befolkning efter födelseort
2008, procent**



Tabell 6 visar uppgifterna om födelseort efter kommun mera exakt och detaljerat. Bl.a. kan man se att Mariehamn och Brändö hade den största andelen som var födda i Finland, medan Kökar och Eckerö låg i topp när det gäller andelen födda i Sverige. Mariehamn, Eckerö och Föglö hade störst andel födda i andra länder. Man kan notera att över 1 000 personer födda i skärgården bodde på fasta Åland samtidigt som nästan 1 000 personer födda på annat håll, på och utanför Åland, bodde i skärgården.

Tabell 6. Kommunernas befolkning efter födelseort 31.12.2008

Kommun	In- vånare totalt	Födelseort									Nuvarande hemkommun ¹⁾	
		Åland				Utanför Åland				Totalt	K	M
		Totalt	Marie- hamn	Lands- bygden	Skär- gården	Totalt	Finland	Sverige	Övr (inkl. okänt)			
Antal												
Brändö	518	330	19	19	292	188	140	26	22	282	118	164
Eckerö	921	632	72	543	17	289	130	98	61	437	179	258
Finström	2 483	1 862	319	1 479	64	621	376	150	95	1 041	463	578
Föglö	576	420	38	48	334	156	78	41	37	309	137	172
Geta	456	343	47	289	7	113	57	39	17	220	83	137
Hammarland	1 440	1 089	222	832	35	351	196	108	47	622	264	358
Jomala	3 917	2 874	886	1 860	128	1 043	660	233	150	1 324	587	737
Kumlinge	360	256	14	14	228	104	71	17	16	209	77	132
Kökar	262	176	11	13	152	86	52	30	4	149	50	99
Lemland	1 783	1 263	366	817	80	520	307	155	58	601	263	338
Lumparland	387	270	44	213	13	117	71	30	16	161	66	95
Saltvik	1 753	1 365	225	1 101	39	388	230	104	54	808	354	454
Sottunga	115	87	9	7	71	28	18	6	4	62	28	34
Sund	1 031	803	140	628	35	228	150	44	34	475	193	282
Vårdö	449	313	48	46	219	136	91	26	19	209	80	129
Mariehamn	11 005	6 577	3 803	2 158	616	4 428	2 786	842	800	3 803	1 774	2 029
Landskomm.	16 451	12 083	2 460	7 909	1 714	4 368	2 627	1 107	634	6 909	2 942	3 967
-Landsbygden	14 171	10 501	2 321	7 762	418	3 670	2 177	961	532	5 689	2 452	3 237
-Skärgården	2 280	1 582	139	147	1 296	698	450	146	102	1 220	490	730
Åland	27 456	18 660	6 263	10 067	2 330	8 796	5 413	1 949	1 434	10 712	4 716	5 996
Procent												
Brändö	100,0	63,7	3,7	3,7	56,4	36,3	27,0	5,0	4,2	54,4	51,1	57,1
Eckerö	100,0	68,6	7,8	59,0	1,8	31,4	14,1	10,6	6,6	47,4	39,3	55,4
Finström	100,0	75,0	12,8	59,6	2,6	25,0	15,1	6,0	3,8	41,9	37,0	47,0
Föglö	100,0	72,9	6,6	8,3	58,0	27,1	13,5	7,1	6,4	53,6	49,1	57,9
Geta	100,0	75,2	10,3	63,4	1,5	24,8	12,5	8,6	3,7	48,2	36,9	59,3
Hammarland	100,0	75,6	15,4	57,8	2,4	24,4	13,6	7,5	3,3	43,2	37,3	48,9
Jomala	100,0	73,4	22,6	47,5	3,3	26,6	16,8	5,9	3,8	33,8	31,0	36,4
Kumlinge	100,0	71,1	3,9	3,9	63,3	28,9	19,7	4,7	4,4	58,1	45,6	69,1
Kökar	100,0	67,2	4,2	5,0	58,0	32,8	19,8	11,5	1,5	56,9	42,4	68,8
Lemland	100,0	70,8	20,5	45,8	4,5	29,2	17,2	8,7	3,3	33,7	30,8	36,4
Lumparland	100,0	69,8	11,4	55,0	3,4	30,2	18,3	7,8	4,1	41,6	34,9	48,0
Saltvik	100,0	77,9	12,8	62,8	2,2	22,1	13,1	5,9	3,1	46,1	40,8	51,2
Sottunga	100,0	75,7	7,8	6,1	61,7	24,3	15,7	5,2	3,5	53,9	45,2	64,2
Sund	100,0	77,9	13,6	60,9	3,4	22,1	14,5	4,3	3,3	46,1	38,3	53,5
Vårdö	100,0	69,7	10,7	10,2	48,8	30,3	20,3	5,8	4,2	46,5	36,7	55,8
Mariehamn	100,0	59,8	34,6	19,6	5,6	40,2	25,3	7,7	7,3	34,6	30,6	38,9
Landskomm.	100,0	73,4	15,0	48,1	10,4	26,6	16,0	6,7	3,9	42,0	36,7	47,1
-Landsbygden	100,0	74,1	16,4	54,8	2,9	25,9	15,4	6,8	3,8	40,1	35,3	44,8
-Skärgården	100,0	69,4	6,1	6,4	56,8	30,6	19,7	6,4	4,5	53,5	45,5	60,7
Åland	100,0	68,0	22,8	36,7	8,5	32,0	19,7	7,1	5,2	39,0	34,1	44,0

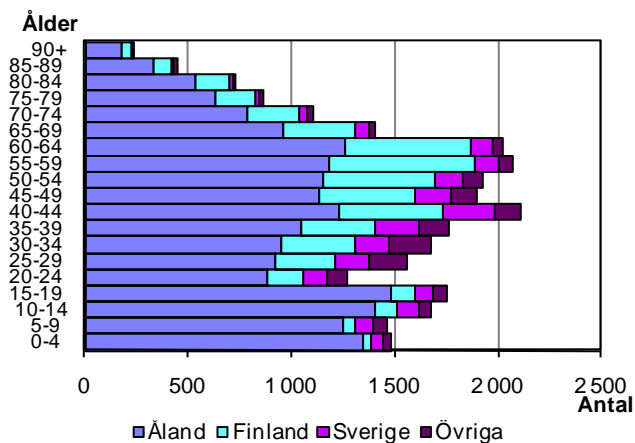
¹⁾ Procenttalen i dessa kolumner visar hur stor andel av totalbefolkningen respektive av kvinnorna och männen som är födda i sin nuvarande hemkommun

Inflyttade från Finland är äldre än de som är födda i Sverige och andra länder

Det finns stora skillnader mellan åldersgrupperna om man ser till födelseort. Diagrammet nedan visar att den yngre delen av befolkningen, de som är under 20 år, domineras av personer som är födda på Åland, även om inslaget av inflyttade inte är obetydligt utan närmar sig 15 procent. De inflyttades andel är störst i åldrarna 25–59 år, där de utgör över 40 procent av invånarna, men också bland de 60 år fyllda är andelen så hög som 31 procent.

Också när det gäller varifrån de inflyttade kommer ser det olika ut i olika åldersgrupper. Något förenklat är andelen födda i Finland större ju högre upp i åldrarna man kommer, medan de som har sitt ursprung i Sverige och andra länder står för en större del av de yngre inflyttade. Bland de 40 år fyllda är majoriteten av de inflyttade födda i Finland, bland dem som är 50 eller äldre så mycket som 78 procent. I åldrarna 30–39 år är ungefär lika stor del födda i Finland som i utlandet, medan de utlandsfödda utgör en betydande majoritet bland de yngre inflyttade. I de flesta åldersgrupper är de som är födda i Sverige flera än de som har sitt ursprung i andra länder. I åldrarna 25–34 år samt 75 år och äldre är dock de som är födda i andra länder flera än de som har Sverige som födelseland. I de yngsta åldersgrupperna är de sverigefödda också flera än de som har flyttat in från Finland.

Befolkning efter födelseort och ålder 2008



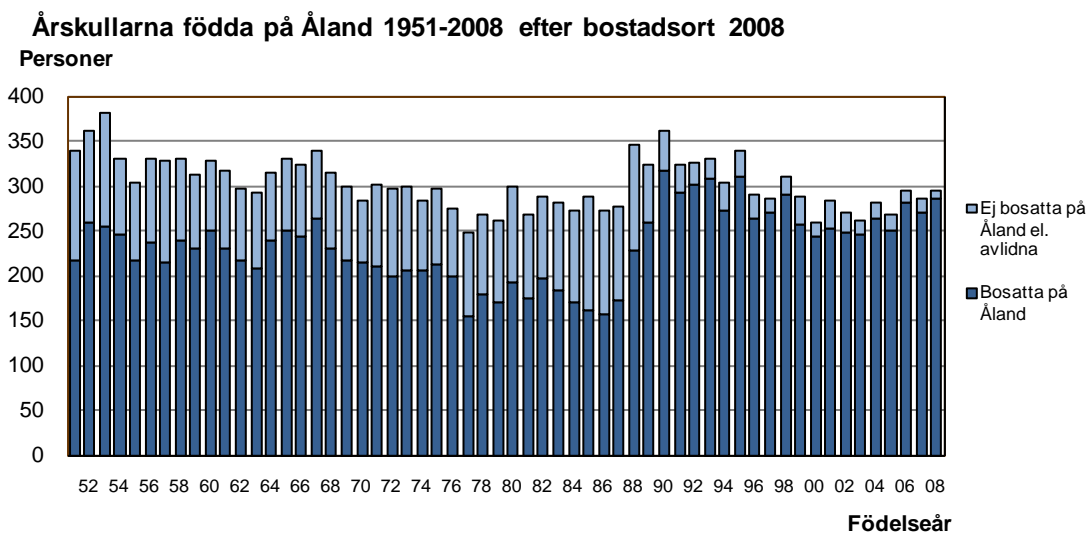
Tabell 7 visar dessa fakta mera i detalj. Olika åldersgruppers fördelning på födelseort avspeglar förutom förskjutningar i de externa flyttningsströmmarna också de stora förändringar som har skett beträffande befolkningens fördelning inom Åland. Av de ålandsfödda invånarna som har fyllt 75 år är en fjärdedel födda i skärgården och bara några få procent i Mariehamn. I de yngre åldersklasserna avspeglar fördelningen på födelseort den nuvarande befolkningsstrukturen, d.v.s. under 10 procent av de ålandsfödda kommer från skärgården och drygt 40 procent från Mariehamn.

Tabell 7. Befolkning efter födelseort och ålder 31.12.2008

Ålder	In- vånare totalt	Födelseort								
		Åland					Utanför Åland			
		Totalt	Region			Nuvar- ande hem- kommun	Totalt	Finland	Sverige	Övriga (inkl. okänt)
Marie- hamn	Lands- bygden		Skär- gården							
Antal										
Totalt	27 456	18 660	6 263	10 067	2 330	10 712	8 796	5 413	1 949	1 434
0-4	1 485	1 351	520	762	69	1 156	134	37	56	41
5-9	1 465	1 246	510	629	107	960	219	59	88	72
10-14	1 675	1 406	581	701	124	1 059	269	106	106	57
15-19	1 754	1 477	632	719	126	1 076	277	119	92	66
20-24	1 274	887	366	433	88	523	387	167	123	97
25-29	1 560	918	433	421	64	506	642	289	167	186
30-34	1 674	950	464	434	52	440	724	355	170	199
35-39	1 760	1 046	557	414	75	468	714	362	210	142
40-44	2 108	1 226	600	505	121	623	882	506	256	120
45-49	1 899	1 130	381	606	143	543	769	466	172	131
50-54	1 925	1 150	237	725	188	526	775	545	138	92
55-59	2 072	1 184	209	761	214	534	888	700	120	68
60-64	2 026	1 261	353	674	234	601	765	605	108	52
65-69	1 404	959	227	566	166	495	445	345	67	33
70-74	1 101	789	114	529	146	376	312	253	37	22
75-79	860	628	34	442	152	304	232	198	15	19
80-84	732	539	19	391	129	282	193	164	12	17
85-89	445	331	21	227	83	153	114	93	9	12
90+	237	182	5	128	49	87	55	44	3	8
0-19	6 379	5 480	2 243	2 811	426	4 251	899	321	342	236
20-39	6 268	3 801	1 820	1 702	279	1 937	2 467	1 173	670	624
40-59	8 004	4 690	1 427	2 597	666	2 226	3 314	2 217	686	411
60+	6 805	4 689	773	2 957	959	2 298	2 116	1 702	251	163
Procent										
Totalt	100,0	68,0	22,8	36,7	8,5	39,0	32,0	19,7	7,1	5,2
0-4	100,0	91,0	35,0	51,3	4,6	77,8	9,0	2,5	3,8	2,8
5-9	100,0	85,1	34,8	42,9	7,3	65,5	14,9	4,0	6,0	4,9
10-14	100,0	83,9	34,7	41,9	7,4	63,2	16,1	6,3	6,3	3,4
15-19	100,0	84,2	36,0	41,0	7,2	61,3	15,8	6,8	5,2	3,8
20-24	100,0	69,6	28,7	34,0	6,9	41,1	30,4	13,1	9,7	7,6
25-29	100,0	58,8	27,8	27,0	4,1	32,4	41,2	18,5	10,7	11,9
30-34	100,0	56,8	27,7	25,9	3,1	26,3	43,2	21,2	10,2	11,9
35-39	100,0	59,4	31,6	23,5	4,3	26,6	40,6	20,6	11,9	8,1
40-44	100,0	58,2	28,5	24,0	5,7	29,6	41,8	24,0	12,1	5,7
45-49	100,0	59,5	20,1	31,9	7,5	28,6	40,5	24,5	9,1	6,9
50-54	100,0	59,7	12,3	37,7	9,8	27,3	40,3	28,3	7,2	4,8
55-59	100,0	57,1	10,1	36,7	10,3	25,8	42,9	33,8	5,8	3,3
60-64	100,0	62,2	17,4	33,3	11,5	29,7	37,8	29,9	5,3	2,6
65-69	100,0	68,3	16,2	40,3	11,8	35,3	31,7	24,6	4,8	2,4
70-74	100,0	71,7	10,4	48,0	13,3	34,2	28,3	23,0	3,4	2,0
75-79	100,0	73,0	4,0	51,4	17,7	35,3	27,0	23,0	1,7	2,2
80-84	100,0	73,6	2,6	53,4	17,6	38,5	26,4	22,4	1,6	2,3
85-89	100,0	74,4	4,7	51,0	18,7	34,4	25,6	20,9	2,0	2,7
90+	100,0	76,8	2,1	54,0	20,7	36,7	23,2	18,6	1,3	3,4
0-19	100,0	85,9	35,2	44,1	6,7	66,6	14,1	5,0	5,4	3,7
20-39	100,0	60,6	29,0	27,2	4,5	30,9	39,4	18,7	10,7	10,0
40-59	100,0	58,6	17,8	32,4	8,3	27,8	41,4	27,7	8,6	5,1
60+	100,0	68,9	11,4	43,5	14,1	33,8	31,1	25,0	3,7	2,4

En tredjedel av de som föddes på 1980-talet bor utanför Åland

Diagrammet visar årskullarnas variationer 1951–2008 både när det gäller hur många som har fötts på Åland respektive år och hur många av dem som bor kvar på Åland i dag, d.v.s. som inte bor på annan ort eller är avlidna. En intressant faktor är de stora årskullar som föddes 1988-1995. Av de som är födda 1988 bodde nästan en tredjedel utanför Åland, men de som bodde kvar på Åland var ändå betydligt flera än i årskullarna födda tidigare på 1980-talet. Om andelen som bor kvar på Åland hålls på ungefär samma nivå som tidigare kan man räkna med att de stora årskullarna som nu träder in i vuxenlivet kommer att medföra såväl större utflyttning som ett större antal hemmaboende ålandsfödda ungdomar.



Tabell 8 visar förutom motsvarande data i sifferform också antalet invånare i varje årsklass som är födda utanför Åland samt procentandelar för de olika kategorierna. Orsaken till att bara årskullar från 1951 och framåt visas är att säkra data om antalet födda per år för närvarande finns tillgängliga bara från 1951 och framåt. Totalt har det under perioden 1951–2008 fötts 17 546 personer på Åland, varav 13 518 eller 77 procent bodde på Åland 31.12.2008. För åldersklasserna 21–56 år var siffran totalt 70 procent och för de flesta ettårsgrupper låg andelen mellan 65 och 75 procent. Lägst var siffran för de som var födda 1981-1990 eller 68 procent och under 60 procent för vissa ettårsgrupper.

I åldersklasserna 0–56 år fanns det totalt 4 028 personer födda på Åland som år 2008 bodde utanför Åland eller som hade avlidit. Denna siffra vägs mer än väl upp av antalet personer i de nämnda åldersklasserna som bodde på Åland 2008 men var födda utanför Åland. De uppgick till 6 337, varför invånarantalet totalt i åldern 0–57 år var 19 855 personer, vilket var över 2 300 personer, eller 13 procent, flera än antalet som föddes på Åland 1951–2008.

Tabell 8. Personer födda 1951–2008 efter årsklass, bostadsort och födelseort

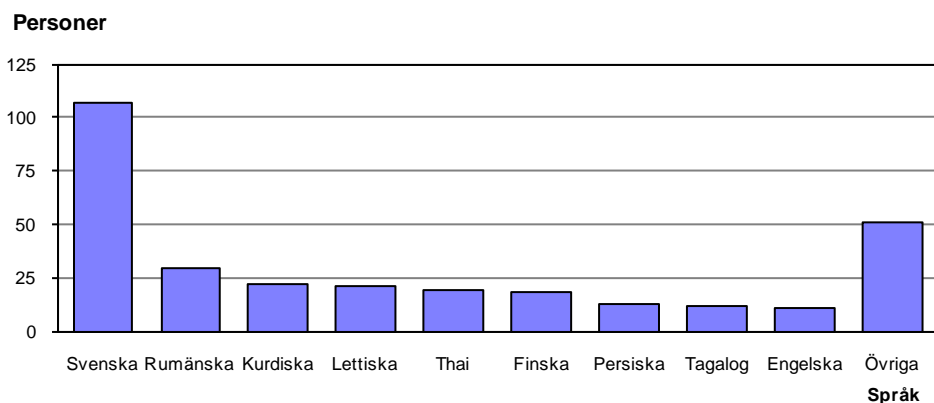
Födelse- år	Ålder 31.12. 2008	Antal per- soner som föddes på Åland res- pektive år	Därv:		Personer bosatta på Åland 31.12. 2008 som är födda ut- anför Åland	Bosatta på Åland totalt 31.12. 2008	Procentuella andelar			Dagens års- klass i för- hållande till antalet födda resp. år
			Bosatta utanför Åland el. Åland 31.12.2008	Bosatta på Åland 31.12. 2008			Bor kvar på Åland av de som föddes på Åland	Födda på Åland av invånarna 31.12. 2008	Födda ut- anför Å- land av inv. 31.12. 2008	
2008	0	294	8	286	2	288	97,3	99,3	0,7	98,0
2007	1	286	15	271	25	296	94,8	91,6	8,4	103,5
2006	2	295	14	281	35	316	95,3	88,9	11,1	107,1
2005	3	268	19	249	29	278	92,9	89,6	10,4	103,7
2004	4	281	17	264	43	307	94,0	86,0	14,0	109,3
2003	5	262	17	245	41	286	93,5	85,7	14,3	109,2
2002	6	269	21	248	37	285	92,2	87,0	13,0	105,9
2001	7	283	31	252	46	298	89,0	84,6	15,4	105,3
2000	8	258	14	244	40	284	94,6	85,9	14,1	110,1
1999	9	287	30	257	55	312	89,5	82,4	17,6	108,7
1998	10	311	20	291	51	342	93,6	85,1	14,9	110,0
1997	11	286	16	270	50	320	94,4	84,4	15,6	111,9
1996	12	290	27	263	57	320	90,7	82,2	17,8	110,3
1995	13	338	28	310	62	372	91,7	83,3	16,7	110,1
1994	14	303	31	272	49	321	89,8	84,7	15,3	105,9
1993	15	329	21	308	49	357	93,6	86,3	13,7	108,5
1992	16	325	23	302	55	357	92,9	84,6	15,4	109,8
1991	17	324	31	293	54	347	90,4	84,4	15,6	107,1
1990	18	362	46	316	47	363	87,3	87,1	12,9	100,3
1989	19	323	65	258	72	330	79,9	78,2	21,8	102,2
1988	20	345	118	227	57	284	65,8	79,9	20,1	82,3
1987	21	276	104	172	68	240	62,3	71,7	28,3	87,0
1986	22	272	115	157	78	235	57,7	66,8	33,2	86,4
1985	23	287	125	162	75	237	56,4	68,4	31,6	82,6
1984	24	273	104	169	109	278	61,9	60,8	39,2	101,8
1983	25	281	97	184	109	293	65,5	62,8	37,2	104,3
1982	26	287	90	197	120	317	68,6	62,1	37,9	110,5
1981	27	267	93	174	142	316	65,2	55,1	44,9	118,4
1980	28	300	107	193	152	345	64,3	55,9	44,1	115,0
1979	29	262	92	170	119	289	64,9	58,8	41,2	110,3
1978	30	268	90	178	131	309	66,4	57,6	42,4	115,3
1977	31	247	92	155	155	310	62,8	50,0	50,0	125,5
1976	32	275	76	199	148	347	72,4	57,3	42,7	126,2
1975	33	296	83	213	157	370	72,0	57,6	42,4	125,0
1974	34	283	78	205	133	338	72,4	60,7	39,3	119,4
1973	35	299	93	206	133	339	68,9	60,8	39,2	113,4
1972	36	296	96	200	145	345	67,6	58,0	42,0	116,6
1971	37	302	93	209	154	363	69,2	57,6	42,4	120,2
1970	38	283	69	214	145	359	75,6	59,6	40,4	126,9
1969	39	298	81	217	137	354	72,8	61,3	38,7	118,8
1968	40	314	84	230	174	404	73,2	56,9	43,1	128,7
1967	41	338	74	264	184	448	78,1	58,9	41,1	132,5
1966	42	324	80	244	166	410	75,3	59,5	40,5	126,5
1965	43	331	81	250	188	438	75,5	57,1	42,9	132,3
1964	44	315	77	238	170	408	75,6	58,3	41,7	129,5
1963	45	293	86	207	172	379	70,6	54,6	45,4	129,4
1962	46	297	81	216	162	378	72,7	57,1	42,9	127,3
1961	47	317	88	229	143	372	72,2	61,6	38,4	117,4
1960	48	328	79	249	134	383	75,9	65,0	35,0	116,8
1959	49	313	84	229	158	387	73,2	59,2	40,8	123,6
1958	50	330	92	238	139	377	72,1	63,1	36,9	114,2
1957	51	327	113	214	159	373	65,4	57,4	42,6	114,1
1956	52	330	94	236	144	380	71,5	62,1	37,9	115,2
1955	53	303	86	217	151	368	71,6	59,0	41,0	121,5
1954	54	331	86	245	182	427	74,0	57,4	42,6	129,0
1953	55	382	127	255	198	453	66,8	56,3	43,7	118,6
1952	56	362	102	260	175	435	71,8	59,8	40,2	120,2
1951	57	340	124	216	172	388	63,5	55,7	44,3	114,1
2001-2008	0-7	2 238	142	2 096	258	2 354	93,7	89,0	11,0	105,2
1991-2000	8-17	3 051	241	2 810	522	3 332	92,1	84,3	15,7	109,2
1981-1990	18-27	2 973	957	2 016	877	2 893	67,8	69,7	30,3	97,3
1971-1980	28-37	2 828	900	1 928	1 427	3 355	68,2	57,5	42,5	118,6
1961-1970	38-47	3 110	801	2 309	1 641	3 950	74,2	58,5	41,5	127,0
1951-1960	48-57	3 346	987	2 359	1 612	3 971	70,5	59,4	40,6	118,7
1951-2008	0-57	17 546	4 028	13 518	6 337	19 855	77,0	68,1	31,9	113,2

Svenska och rumänska ökade mest

Invånare med 51 olika språk fanns representerade, vilket framgår av *tabell 9*. Svenska var modersmål för 24 871 personer eller 90,6 procent, finska för 1 385 personer eller 5,0 procent samt något annat språk för 1 200 personer eller 4,4 procent av befolkningen. I den sistnämnda gruppen var rumänska, lettiska, estniska, engelska, ryska, thai och kurdiska de vanligaste språken. Det bör påpekas att språket framgår enligt vad som står registrerat i befolkningsregistret. De praktiska språkkunskaperna eller den egna uppfattningen om vilket huvudspråk man har kan naturligtvis avvika från detta.

Under 2008 ökade de svenskspråkiga med 107 personer och de finskspråkiga med 18. Invånarna med andra språk blev 178 fler, varav de som talade rumänska gick mest framåt.

Förändringar i befolkningens språk 2008



Över 1 000 personer med dubbelt medborgarskap

Ålänningarna var år 2008 medborgare i 62 olika länder. I *tabell 9* framgår att 25 350 personer eller 92,3 procent var finska medborgare och 1 915 personer eller 7,1 procent utländska medborgare. Av dessa var 1 099 personer svenska medborgare och 1 007 personer medborgare i något annat land. Medborgare i ett nordiskt land var 96,6 procent och i ett EU-land 98,3 procent av befolkningen.

Det är numera möjligt att ha dubbla medborgarskap, vilket 1 093 personer hade. En person som är medborgare i två länder, varav det ena är Finland, räknas i statistiken som finsk medborgare. Detta gäller 1 038 personer, varav 843 personer var medborgare också i Sverige och 195 i något annat land. 55 personer hade enbart två utländska medborgarskap. Två personer var medborgare i tre länder (Finland plus två andra länder).

Tabell 9. Befolkning efter språk och medborgarskap 31.12.2000–31.12.2008

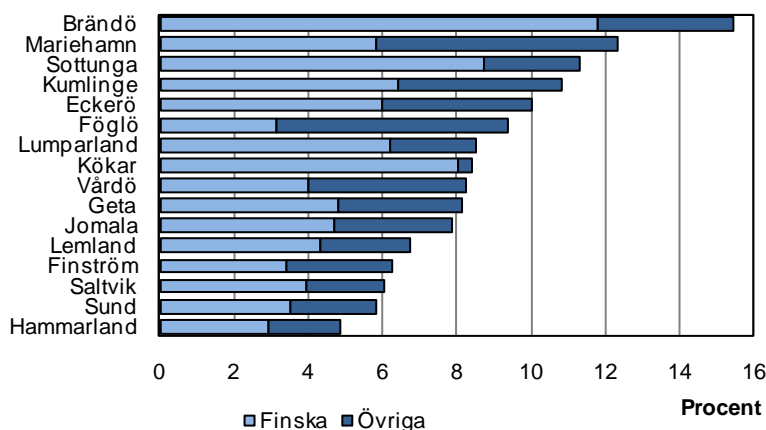
Språk	2000	2006	2007	2008	Medborgarskap	2000	2006	2007	2008
Totalt	25 776	26 923	27 153	27 456	Totalt	25 776	26 923	27 153	27 456
Svenska	24 169	24 684	24 764	24 871	Norden	25 545	26 259	26 361	26 511
Finska	1 238	1 352	1 367	1 385	Finland	24 651	25 180	25 238	25 350
Rumänska	2	46	87	116	Sverige	839	1 019	1 066	1 099
Lettiska	5	77	94	115	Norge	35	39	36	39
Estniska	23	94	102	112	Danmark	13	14	14	16
Engelska	69	80	88	99	Island	7	7	7	7
Ryska	26	73	84	89	Övriga Europa	116	462	557	639
Thai	12	49	68	87	Albanien	-	1	1	1
Kurdiska	18	48	48	70	Belgien	-	1	1	1
Tyska	31	59	64	68	Bosnien-Herzegovina	-	3	4	3
Persiska	27	36	34	47	Bulgarien	1	4	3	3
Poliska	11	34	40	43	Estland	22	97	106	114
Tagalog	10	22	30	42	Frankrike	3	3	4	3
Norska	36	40	37	40	Irland	-	1	2	2
Arabiska	17	17	22	29	Italien	2	4	4	6
Spanska	16	23	27	27	Kroatien	-	9	7	8
Litauiska	-	23	22	22	Lettland	5	85	105	126
Albanska	-	14	18	22	Litauen	-	18	17	17
Serbiska	-	15	15	15	Nederländerna	1	3	3	3
Danska	10	13	12	14	Polen	6	26	31	34
Vietnamesiska	9	11	13	13	Portugal	1	1	1	1
Franska	5	10	11	12	Rumänien	1	44	85	114
Ukrainska	3	10	10	12	Ryssland	10	36	37	43
Serbokroatiska	1	11	12	11	Schweiz	6	3	3	4
Ungerska	9	10	10	10	Serbien ¹⁾	-	28	29	30
Portugisiska	1	5	10	10	Slovakien	-	2	2	2
Isländska	8	7	7	7	F.d. Sovjet	4	-	-	-
Italienska	2	4	4	6	Spanien	2	7	10	12
Färiska	3	5	5	5	Storbritannien	31	35	40	45
Kinesiska	1	6	4	5	Tyskland	14	36	45	50
Bulgariska	2	5	4	4	Ukraina	4	9	11	12
Indonesiska	1	4	4	4	Ungern	1	1	1	-
Turkiska	2	4	4	4	Vitryssland	-	3	3	3
Kroatiska	-	3	4	4	Österrike	2	2	2	2
Swahili	-	2	3	4	Asien	49	134	159	218
Holländska	2	3	3	3	Azerbajdjan	-	1	1	-
Urdu	2	2	2	3	Filippinerna	7	15	23	35
Katalanska	-	-	-	3	Indien	1	1	1	1
Bosniska	-	3	2	2	Indonesien	1	4	4	4
Azerbadjanska	-	2	2	2	Irak	2	9	9	6
Cebuano	1	2	2	2	Iran	19	48	42	73
Grekiska	1	2	2	2	Israel	1	2	5	5
Kikuyu	-	2	2	2	Kina	1	4	3	3
Slovakiska	-	2	2	2	Libanon	1	-	1	1
Tamilska	1	2	2	2	Malaysia	-	1	1	1
Wolof	-	1	1	2	Maldiverna	-	1	1	1
Hebreiska	1	2	1	1	Mongoliet	-	1	-	-
Divehi	-	1	1	1	Pakistan	-	-	-	1
Malajiska	-	1	1	1	Singapore	-	1	1	1
Berberspråk	-	-	-	1	Sri Lanka	-	1	1	1
Ibo	-	-	-	1	Syrien	-	2	4	5
Singalesiska	1	-	-	-	Thailand	13	42	61	79
Okänt	-	2	2	2	Turkiet	-	1	1	1
					Vietnam	3	-	-	-
					Afrika	10	14	16	27
					Algeriet	-	1	1	2
					Egypten	1	1	1	1
					Gambia	-	1	1	2
					Kenya	-	3	4	6
					Libyen	1	1	1	1
					Marocko	5	3	4	9
					Nigeria	-	-	-	1
					Sierra Leone	-	-	-	1
					Tanzania	-	1	1	1
					Tunisien	3	3	3	3
					Amerika	50	38	41	41
					Brasilien	2	6	10	10
					Chile	1	1	1	1
					Ecuador	1	1	-	-
					Kanada	1	-	-	2
					Kuba	1	3	4	4
					USA	44	25	24	24
					Venezuela	-	2	2	-
					Oceanien	4	3	3	3
					Australien	3	3	3	3
					Nya Zeeland	1	-	-	-
					Okänt	2	13	16	17

¹⁾ Serbien inkluderar f.d. Jugoslavien och f.d. Serbien och Montenegro

Gruppen övriga språk gick om finska i Mariehamn

Det finns relativt stora skillnader mellan kommunerna när det gäller hur stor del av befolkningen som har andra modersmål än svenska och också hur denna grupp är sammansatt. I de flesta landskommuner hade mindre än tio procent av invånarna annat språk än svenska, varvid mindre än sex procent var finskspråkiga och mindre än fyra procent hade annat språk. I kommunerna med en högre andel icke-svenskspråkiga var de finskspråkiga den största gruppen i Brändö, Kumlinge och Sottunga. I Mariehamn var nu för första gången personerna med andra språk fler än de finskspråkiga. De utgjorde 6,5 respektive 5,8 procent av befolkningen.

Andel av invånarna med andra språk än svenska efter kommun 2008



Störst andel utländska medborgare i Föglö

Tabell 10 innehåller förutom uppgifter om kommuninvånarnas språk också fördelningen efter medborgarskap. I många kommuner låg antalet personer med annat språk än svenska och finska nära antalet som har annat medborgarskap än finskt eller svenskt. I alla kommuner utom Föglö var andelen finska medborgare 90 procent eller mera. I de flesta kommuner var det svenska medborgare som utgjorde majoriteten av de utländska medborgarna, men i flera skärgårdskommuner samt i Mariehamn var gruppen som är medborgare i andra länder större.

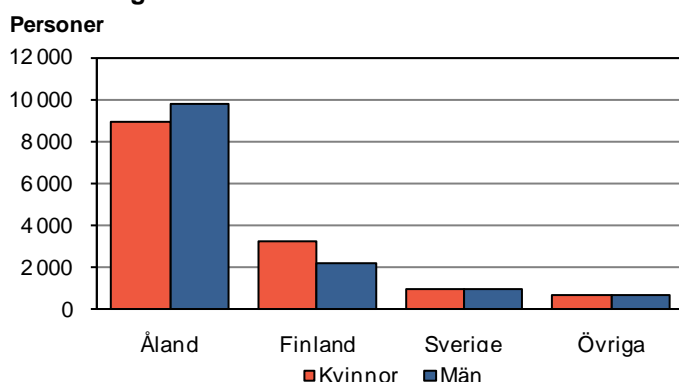
Tabell 10. Kommunernas befolkning efter språk och medborgarskap 31.12.2008

Kommun	Totalt	Språk			Medborgarskap		
		Svenska	Finska	Övriga	Finland	Sverige	Övrigt
Antal							
Brändö	518	438	61	19	491	8	19
Eckerö	921	829	55	37	838	50	33
Finström	2 483	2 328	84	71	2 348	72	63
Föglö	576	522	18	36	515	24	37
Geta	456	419	22	15	429	17	10
Hammarland	1 440	1 370	42	28	1 340	69	31
Jomala	3 917	3 608	184	125	3 689	122	106
Kumlinge	360	321	23	16	339	7	14
Kökar	262	240	21	1	246	15	1
Lemland	1 783	1 663	77	43	1 663	85	35
Lumparland	387	354	24	9	358	23	6
Saltvik	1 753	1 647	69	37	1 664	49	40
Sottunga	115	102	10	3	108	4	3
Sund	1 031	971	36	24	993	20	18
Vårdö	449	412	18	19	419	13	17
Mariehamn	11 005	9 647	641	717	9 910	521	574
Landskomm.	16 451	15 224	744	483	15 440	578	433
-Landsbygden	14 171	13 189	593	389	13 322	507	342
-Skärgården	2 280	2 035	151	94	2 118	71	91
Åland	27 456	24 871	1 385	1 200	25 350	1 099	1 007
Procent							
Brändö	100,0	84,6	11,8	3,7	94,8	1,5	3,7
Eckerö	100,0	90,0	6,0	4,0	91,0	5,4	3,6
Finström	100,0	93,8	3,4	2,9	94,6	2,9	2,5
Föglö	100,0	90,6	3,1	6,3	89,4	4,2	6,4
Geta	100,0	91,9	4,8	3,3	94,1	3,7	2,2
Hammarland	100,0	95,1	2,9	1,9	93,1	4,8	2,2
Jomala	100,0	92,1	4,7	3,2	94,2	3,1	2,7
Kumlinge	100,0	89,2	6,4	4,4	94,2	1,9	3,9
Kökar	100,0	91,6	8,0	0,4	93,9	5,7	0,4
Lemland	100,0	93,3	4,3	2,4	93,3	4,8	2,0
Lumparland	100,0	91,5	6,2	2,3	92,5	5,9	1,6
Saltvik	100,0	94,0	3,9	2,1	94,9	2,8	2,3
Sottunga	100,0	88,7	8,7	2,6	93,9	3,5	2,6
Sund	100,0	94,2	3,5	2,3	96,3	1,9	1,7
Vårdö	100,0	91,8	4,0	4,2	93,3	2,9	3,8
Mariehamn	100,0	87,7	5,8	6,5	90,0	4,7	5,2
Landskomm.	100,0	92,5	4,5	2,9	93,9	3,5	2,6
-Landsbygden	100,0	93,1	4,2	2,7	94,0	3,6	2,4
-Skärgården	100,0	89,3	6,6	4,1	92,9	3,1	4,0
Åland	100,0	90,6	5,0	4,4	92,3	4,0	3,7

Flera kvinnor än män inflyttade

Tabell 11 visar könsfördelningen efter födelse-land, språk och medborgarskap. Flera kvinnor än män var födda i Finland, medan det fanns en manlig majoritet bland invånare från Europa utom Norden. Totalt bland de inflyttade var 56 procent kvinnor. Kvinnorna var också i majoritet, 57 procent, bland icke-svenskspråkiga. De utgjorde ett flertal bland personer med finska, ryska och thai som modersmål, medan engelsk- och rumänskspråkiga invånare i större utsträckning var män.

Befolkning efter födelse-land och kön 2008



Tabell 11. Befolkning efter kön, födelse-land, språk och medborgarskap 31.12.2008

Födelse-land Språk Medborgarskap	Antal			Procentuell för- delning på kön	
	Totalt	Kvinnor	Män	Kvinnor	Män
Invånare totalt	27 456	13 815	13 641	50,3	49,7
Födelse-land					
Åland	18 660	8 893	9 767	47,7	52,3
Finland	5 413	3 239	2 174	59,8	40,2
Sverige	1 949	967	982	49,6	50,4
Övriga Norden	91	43	48	47,3	52,7
Övriga Europa	743	338	405	45,5	54,5
Övriga världen	455	248	207	54,5	45,5
Okänt	145	87	58	60,0	40,0
Språk					
Svenska	24 871	12 329	12 542	49,6	50,4
Finska	1 385	908	477	65,6	34,4
Estniska	112	54	58	48,2	51,8
Lettiska	115	59	56	51,3	48,7
Engelska	99	35	64	35,4	64,6
Rumänska	116	44	72	37,9	62,1
Ryska	89	54	35	60,7	39,3
Thai	87	58	29	66,7	33,3
Kurdiska	70	34	36	48,6	51,4
Övriga språk	512	240	272	46,9	53,1
Medborgarskap					
Finland	25 350	12 818	12 532	50,6	49,4
Sverige	1 099	523	576	47,6	52,4
Övriga Norden	62	24	38	38,7	61,3
Övriga Europa	639	282	357	44,1	55,9
Övriga världen	289	159	130	55,0	45,0
Okänt	17	9	8	52,9	47,1

Fyra av fem inflyttade från Finland är svenskspråkiga

Tabell 12 visar hur invånarnas fördelning på språk och medborgarskap varierar efter födelseland. Av de som är födda i Finland var nästan 80 procent svenskspråkiga och drygt 20 procent finskspråkiga. Av personer födda utom Norden var 12 procent svenskspråkiga, medan 87 procent hade andra språk. Av de sverigefödda var över hälften finska medborgare, men bara en knapp fjärdedel av personerna som är födda utanför Norden.

Tabell 12. Befolkning efter födelseland, språk och medborgarskap 31.12.2008

Språk Medborgarskap	Födelseland						
	Totalt	Åland	Finland	Sverige	Övriga Norden	Övriga länder	Okänt
Antal invånare	27 456	18 660	5 413	1 949	91	1 198	145
Språk							
Svenska	24 871	18 469	4 223	1 872	25	148	134
Finska	1 385	127	1 173	75	2	3	5
Övriga	1 200	64	17	2	64	1 047	6
Medborgarskap							
Finland	25 350	18 473	5 340	1 084	38	283	132
Sverige	1 099	128	65	857	2	35	12
Övr. Norden	62	6	2	2	51	-	1
Övr. länder	945	53	6	6	-	880	-
Procentuell fördelning på språk och medborgarskap							
Språk							
Svenska	90,6	99,0	78,0	96,0	27,5	12,4	92,4
Finska	5,0	0,7	21,7	3,8	2,2	0,3	3,4
Övriga	4,4	0,3	0,3	0,1	70,3	87,4	4,1
Medborgarskap							
Finland	92,3	99,0	98,7	55,6	41,8	23,6	91,0
Sverige	4,0	0,7	1,2	44,0	2,2	2,9	8,3
Övr. Norden	0,2	0,0	0,0	0,1	56,0	-	0,7
Övr. länder	3,4	0,3	0,1	0,3	-	73,5	-

Nästan 1 200 personer från utomnordiska länder

Antalet personer som är födda i något utomnordiskt land var vid slutet av året 1 198 stycken. Av dessa var över 60 procent eller 743 personer födda i något europeiskt land, 304 i Asien, 52 i Afrika och 95 i Amerika. I Oceanien var endast fyra personer födda, varför dessa redovisas sammanslagna med Asien i tabell 13. Därtill kommer att det i kategorin födelseland okänt kan ingå personer som är födda utanför Norden, men tabellen omfattar bara dem för vilket ett icke-nordiskt födelseland klart framgår av befolkningsregistret. Totalt i denna grupp av inflyttade var könsfördelningen jämn, men bland dem som var födda i Afrika och Europa fanns det flera män, medan kvinnorna var flera bland dem som kom från Amerika och Asien–Oceanien. De flesta personer fanns i åldrarna 20–49 år. Två tredjedelar tillhörde denna ålderskategori, medan en sjättedel, eller 198 personer var under 20 år.

Av dem som var födda utanför Norden bodde 58 procent i Mariehamn, 34 procent på landsbygden och 8 procent i skärgården. De som var födda i Europa utom Norden bodde i skärgården i större utsträckning än de som var födda i andra världsdelar. Totalt hade 12 procent av de födda utom Norden svenska som modersmål och 7 procent engelska, medan 81 procent hade något annat språk. Av dem som var födda i Amerika hade 58 procent svenska som modersmål, medan engelska och spanska stod för drygt 15 procent vardera. Bland de födda i Afrika var arabiska det vanligaste språket, medan thai, kurdiska, persiska och tagalog var störst hos dem som kom från Asien. Rumänska, lettiska och estniska var de största språken bland dem som var födda i Europa utom Norden. Därefter följde ryska, tyska, engelska och svenska.

Om man ser på civilstånd kan man notera att hälften procent av dem som hade utomnordiskt ursprung var ogifta, knappt 40 procent gifta och tio procent antingen skilda eller änka/änkling. Denna inflyttargrupp skiljer sig alltså inte så mycket från befolkningen som helhet. Det bör påpekas att en del av personerna som är födda utanför Norden kan ha bott relativt länge på Åland, även om en betydande del är relativt nyinflyttade.

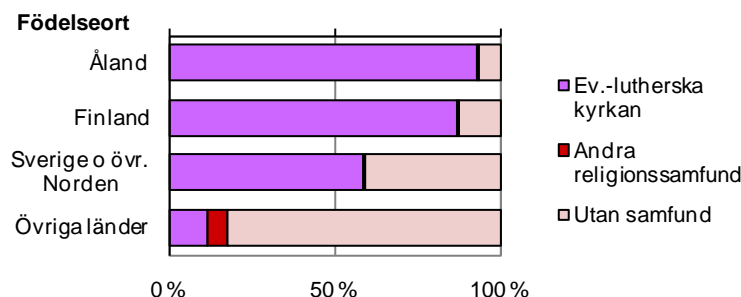
Tabell 13. Befolkning född utanför Norden 31.12.2008 efter ålder, kön, region, medborgarskap, språk och civilstånd

	Födelsevärldsdela									
	Antal					Procent				
	Totalt	Europa	Asien och Oceanien	Afrika	Amerika	Totalt	Europa	Asien och Oceanien	Afrika	Amerika
Totalt	1 198	743	308	52	95	100,0	100,0	100,0	100,0	100,0
Ålder										
0-9	92	59	29	2	2	7,7	7,9	9,4	3,8	2,1
10-19	106	56	36	-	14	8,8	7,5	11,7	-	14,7
20-29	270	180	67	11	12	22,5	24,2	21,8	21,2	12,6
30-39	317	209	76	18	14	26,5	28,1	24,7	34,6	14,7
40-49	203	111	60	13	19	16,9	14,9	19,5	25,0	20,0
50-59	121	86	24	7	4	10,1	11,6	7,8	13,5	4,2
60+	89	42	16	1	30	7,4	5,7	5,2	1,9	31,6
Kön										
Kvinnor	586	338	175	18	55	48,9	45,5	56,8	34,6	57,9
Män	612	405	133	34	40	51,1	54,5	43,2	65,4	42,1
Boenderegion										
Mariehamn	697	402	218	35	42	58,2	54,1	70,8	67,3	44,2
Landsbygden	403	254	85	14	50	33,6	34,2	27,6	26,9	52,6
Skärgården	98	87	5	3	3	8,2	11,7	1,6	5,8	3,2
Medborgarskap										
Finland	283	118	82	22	61	23,6	15,9	26,6	42,3	64,2
Sverige	35	14	12	4	5	2,9	1,9	3,9	7,7	5,3
Övrigt	880	611	214	26	29	73,5	82,2	69,5	50,0	30,5
Språk										
Svenska	148	54	28	11	55	12,4	7,3	9,1	21,2	57,9
Engelska	84	55	9	4	16	7,0	7,4	2,9	7,7	16,8
Annat	966	634	271	37	24	80,6	85,3	88,0	71,2	25,3
Civilstånd										
Ogift	602	409	141	14	38	50,3	55,0	45,8	26,9	40,0
Gift	474	265	139	30	40	39,6	35,7	45,1	57,7	42,1
Frånskild	96	58	23	7	8	8,0	7,8	7,5	13,5	8,4
Änka/änkling	26	11	5	1	9	2,2	1,5	1,6	1,9	9,5

Sju av åtta hör till kyrkan

År 2008 hörde 23 627 personer till evangelisk-lutherska kyrkan och endast 210 personer till något annat religionssamfund. Det bör noteras att vissa frikyrkoförsamlingar inte är officiella religionssamfund. Den stora invandringen av personer från utomnordiska länder märks inte i någon större utsträckning i ökad diversitet beträffande samfundstillhörighet. Den stora majoriteten av invånarna födda utanför Norden hörde inte till något officiellt religionssamfund och betydligt flera av dem var medlemmar i lutherska kyrkan än i andra församlingar. Dock kan man notera att katolska kyrkan har mer än fördubblat sitt medlemstal på Åland under de senaste tre åren. År 2008 hörde 72 personer till katolska kyrkan och 14 till ortodoxa kyrkan. Jehovas vittnen hade 47 medlemmar och Adventskyrkan 11 enligt befolkningsregistret.

**Befolkning efter religionssamfund och födelseort
2008, procent**



Tabell 14. Befolkning efter religionssamfund, kön och ålder 31.12.2008

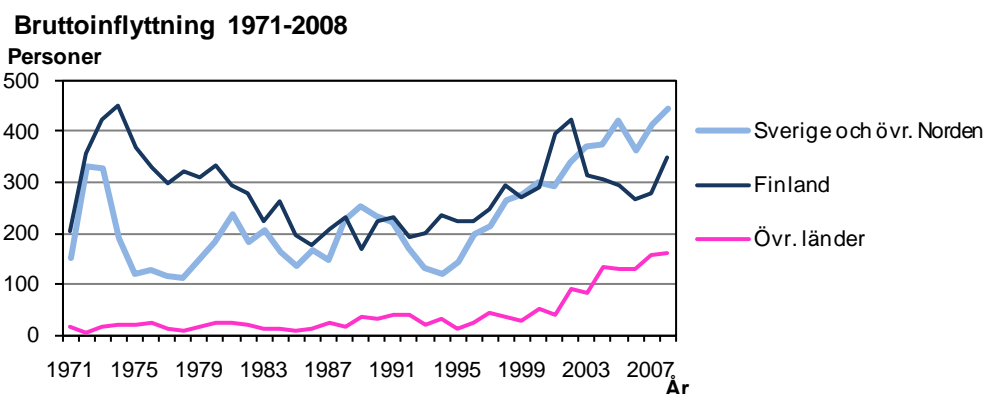
Kön	Ålder	Antal			Procent			
		Totalt	Ev.- luth. kyrkan	Andra samfund	Utan samfund	Ev.- luth. kyrkan	Andra samfund	Utan samfund
Totalt		27 456	23 627	210	3 619	86,1	0,8	13,2
Kön								
Kvinnor		13 815	12 044	119	1 652	87,2	0,9	12,0
Män		13 641	11 583	91	1 967	84,9	0,7	14,4
Ålder								
-14		4 625	4 020	34	571	86,9	0,7	12,3
15-24		3 028	2 650	11	367	87,5	0,4	12,1
25-34		3 234	2 491	30	713	77,0	0,9	22,0
35-44		3 868	3 244	20	604	83,9	0,5	15,6
45-54		3 824	3 151	39	634	82,4	1,0	16,6
55-64		4 098	3 618	37	443	88,3	0,9	10,8
65-74		2 505	2 275	21	209	90,8	0,8	8,3
75+		2 274	2 178	18	78	95,8	0,8	3,4

4. Befolkningsrörelsen 2008

Ålands befolkning ökade med 303 personer under år 2008, vilket var den största ökningen sedan 1990. Det föddes 294 barn eller 8 fler än 2007. Antalet avlidna var 250 vilket var 1 mera än föregående år. Detta gjorde att födelseöverskottet blev 44 personer. *Tabell 15* visar befolkningsrörelsen 2008 och möjliggör också jämförelser bakåt, eftersom den innehåller uppgifter även för de enskilda åren 2001–2007 samt årsmedeltal för tioårsperioder 1971–2000. På ÅSUBs hemsida finns en databastabell som visar befolkningsrörelsen för varje enskilt år under perioden 1971–2008.

Inflyttningen från utomnordiska länder ökade ytterligare

Inflyttningen från Finland ökade med 72 personer jämfört med 2007 samtidigt som inflyttningen från Sverige och övriga Norden ökade med 29 personer. Inflyttningen från övriga länder ökade med tre personer. Totalt flyttade 954 personer till Åland 2008, vilket är 104 flera än 2007. Diagrammet illustrerar den förändrade struktur som inflyttningen har fått de senaste åren jämfört med tidigare: Inflyttningen från Sverige och övriga Norden har stigit till en nivå på omkring 400 personer årligen och utgör närmare hälften av inflyttningen. Flyttningen från Finland har sjunkit till en nivå mellan 300 och 350 per år efter toppen i början av 2000-talet. Inflyttningen från utomnordiska länder har stigit från några tiotal personer per år till omkring 150 årligen och deras andel av inflyttningen är numera inte så långt från en femtedel.



Utflyttningen till Finland minskade 2008, medan flyttningen till Sverige och övriga samt till utomnordiska länder steg jämfört med 2007. Totalt lämnade 706 personer Åland under året, vilket är 33 personer flera än 2007. Flyttningsnettot uppgick till 248 personer, den största siffran på 35 år. Summan av befolkningsrörelsen blev således 292 personer, men eftersom posten ”korrigerings” uppgick till 11 personer blev den totala förändringen av invånarantalet 303 personer. Se avsnittet ”Beskrivning av statistiken” för förklaring av begreppet ”korrigerings”. Antalet vigslar ökade till 139, den största siffran sedan 1970, medan skilsmässorna minskade med 16 och blev 44 stycken.

I tabellens nedre del visas de viktigaste befolkningsrörelseuppgifterna som relationstal, per 1 000 personer av medelfolkmängden. Man kan konstatera att födelsetalet år 2008 liksom de närmast föregående åren var lägre än under 1900-talets sista decennier. Tack vare stort flyttningsöverskott var dock folkökningen 2008 betydligt högre än på 1990-talet och översteg också ökningen på 1970- och 1980-talen.

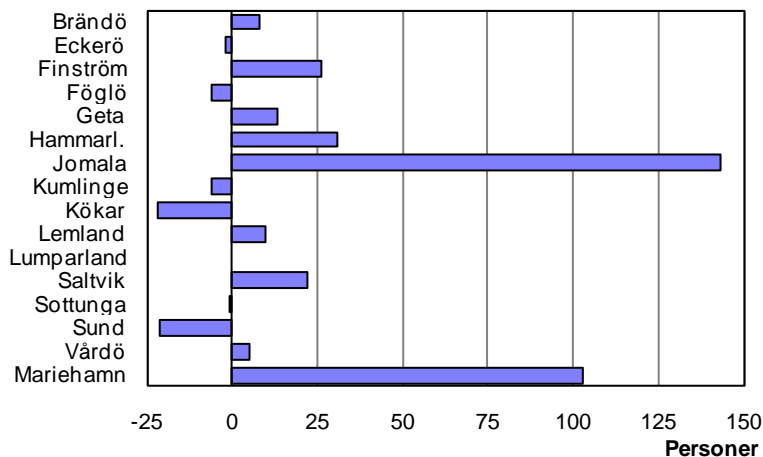
Tabell 15. Befolkningsrörelsen 1971–2008

	Årsmedeltal										
	1971-1980	1981-1990	1991-2000	2001	2002	2003	2004	2005	2006	2007	2008
Födda	283	297	305	283	269	262	281	268	295	286	294
Döda	220	232	260	228	236	268	262	259	257	249	250
Födelsenetto	63	66	45	55	33	-6	19	9	38	37	44
Inflyttning från											
Finland	339	226	241	396	424	315	304	295	268	278	350
Sverige, övr. Norden	181	196	204	294	338	369	376	421	364	415	444
Övr. länder	16	20	33	38	90	82	133	128	131	157	160
Totalt	536	442	479	728	852	766	813	844	763	850	954
Utflyttning till											
Finland	196	159	165	201	245	268	219	238	224	276	256
Sverige, övr. Norden	201	165	234	327	359	363	397	375	431	370	414
Övr. länder	5	9	20	30	27	36	24	26	20	27	36
Totalt	402	333	420	558	631	667	640	639	675	673	706
Flyttningsnetto											
Finland	144	67	76	195	179	47	85	57	44	2	94
Sverige, övr. Norden	-21	31	-30	-33	-21	6	-21	46	-67	45	30
Övr. länder	12	11	13	8	63	46	109	102	111	130	124
Totalt	135	108	59	170	221	99	173	205	88	177	248
Folkökning	198	174	105	225	254	93	192	214	126	214	292
Korrigerig	14	8	13	7	-5	-3	-9	22	31	16	11
Hela förändr.	212	182	117	232	249	90	183	236	157	230	303
Vigslar	106	104	110	99	90	110	136	112	116	116	139
Skilsmässor	32	34	43	57	65	55	53	41	63	60	44
Per 1 000 personer av medelfolkmängden											
Födda	12,8	12,6	12,1	10,9	10,3	10,0	10,6	10,1	11,0	10,6	10,8
Döda	10,0	9,8	10,3	8,8	9,0	10,2	9,9	9,7	9,6	9,2	9,2
Födelsenetto	2,9	2,8	1,8	2,1	1,3	-0,2	0,7	0,3	1,4	1,4	1,6
Inflyttning totalt	24,3	18,7	19,0	28,1	32,6	29,1	30,8	31,7	28,4	31,4	34,9
Utflyttning totalt	18,2	14,1	16,6	21,6	24,1	25,4	24,2	24,0	25,1	24,9	25,9
Flyttningsnetto	6,1	4,6	2,3	6,6	8,5	3,8	6,5	7,7	3,3	6,5	9,1
Folkökning	9,0	7,4	4,1	8,7	9,7	3,5	7,3	8,0	4,7	7,9	10,7
Vigslar	4,8	4,4	4,4	3,8	3,4	4,2	5,1	4,2	4,3	4,3	5,1
Skilsmässor	1,4	1,4	1,7	2,2	2,5	2,1	2,0	1,5	2,3	2,2	1,6

Den största befolkningsökningen i Jomala och Mariehamn

Om man ser på befolkningsrörelsen på kommunnivå kan man konstatera att befolkningstillväxten 2008 i huvudsak ägde rum i Jomala och Mariehamn. I diagrammet ser man att också fem andra landsbygdskommuner och två skärgårdskommuner visade plus.

Befolkningsförändringen efter kommun 2008



Tabell 16 visar befolkningsrörelsen i kommunerna 2008 mera i detalj. Av kommunerna hade sju födelseunderskott och sex stycken flyttningsunderskott. Totalt minskade folkmängden i sex kommuner, ökade i nio och var oförändrad i en kommun. Befolkningen ökade på landsbygden och i Mariehamn, men minskade i skärgården. Landsbygden och staden hade både födelse- och flyttningsöverskott. Skärgården hade både flyttnings- och födelseunderskott. Man kan också notera att över 1 750 personer flyttade inom sin hemkommun, varav nästan 70 procent i Mariehamn.

Om man ser till de relativa befolkningsrörelsetalen, kan man notera att Jomala, Lemland och Saltvik hade det största antalet födda per 1 000 invånare och att Jomala också uppvisade det största relativa födelseöverskottet, eftersom antalet avlidna i förhållande till folkmängden var lågt. Geta hade det största flyttningsöverskottet i förhållande till folkmängden och kom därför på andra plats efter Jomala när det gäller den relativa befolkningstillväxten totalt.

Tabell 16. Befolkningsrörelsen i kommunerna 2008

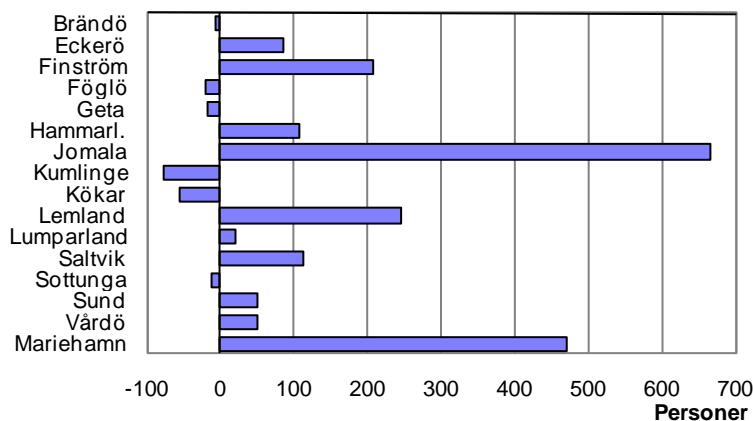
Kommun	Föd.-		Inflytt- ning	Utflytt- ning	Flytt- netto	Folk- ökn.	Korri- gering	Hela förändr.	Flyttning		Vig- slar	Skils- mässor
	Födda	Döda							netto	inom kommun		
Antal												
Brändö	2	7	-5	40	29	11	6	2	8	12	2	1
Eckerö	10	10	-	47	49	-2	-2	-	-2	70	4	-
Finström	24	20	4	212	187	25	29	-3	26	92	13	4
Föglö	5	6	-1	26	28	-2	-3	-3	-6	14	-	-
Geta	4	9	-5	32	15	17	12	1	13	33	3	1
Hammarl.	14	8	6	116	93	23	29	2	31	79	4	2
Jomala	55	19	36	306	198	108	144	-1	143	102	15	4
Kumlinge	1	4	-3	22	25	-3	-6	-	-6	7	-	-
Kökar	2	5	-3	20	38	-18	-21	-1	-22	7	2	-
Lemland	23	12	11	104	103	1	12	-2	10	50	7	4
Lumparland	4	4	-	14	16	-2	-2	2	-	1	3	1
Saltvik	22	16	6	125	108	17	23	-1	22	58	13	2
Sottunga	-	-	-	9	13	-4	-4	3	-1	2	-	-
Sund	4	10	-6	58	72	-14	-20	-1	-21	49	3	1
Vårdö	3	6	-3	30	23	7	4	1	5	9	4	-
Mariehamn	121	114	7	953	869	84	91	12	103	1 173	66	24
Landskomm.	173	136	37	1 161	997	164	201	-1	200	585	73	20
-Landsbygden	160	108	52	1 014	841	173	225	-3	222	534	65	19
-Skärgården	13	28	-15	147	156	-9	-24	2	-22	51	8	1
Åland	294	250	44	2 114	1 866	248	292	11	303	1 758	139	44
Per 1 000 personer av medelfolkmängden												
Brändö	3,9	13,6	-9,7	77,8	56,4	21,4	11,7	3,9	15,6	23,3	3,9	1,9
Eckerö	10,8	10,8	-	51,0	53,1	-2,2	-2,2	-	-2,2	75,9	4,3	-
Finström	9,7	8,1	1,6	85,8	75,7	10,1	11,7	-1,2	10,5	37,2	5,3	1,6
Föglö	8,6	10,4	-1,7	44,9	48,4	-3,5	-5,2	-5,2	-10,4	24,2	-	-
Geta	8,9	20,0	-11,1	71,2	33,4	37,8	26,7	2,2	28,9	73,4	6,7	2,2
Hammarland	9,8	5,6	4,2	81,4	65,3	16,1	20,4	1,4	21,8	55,5	2,8	1,4
Jomala	14,3	4,9	9,4	79,6	51,5	28,1	37,4	-0,3	37,2	26,5	3,9	1,0
Kumlinge	2,8	11,0	-8,3	60,6	68,9	-8,3	-16,5	-	-16,5	19,3	-	-
Kökar	7,3	18,3	-11,0	73,3	139,2	-65,9	-76,9	-3,7	-80,6	25,6	7,3	-
Lemland	12,9	6,7	6,2	58,5	57,9	0,6	6,7	-1,1	5,6	28,1	3,9	2,2
Lumparland	10,3	10,3	-	36,2	41,3	-5,2	-5,2	5,2	-	2,6	7,8	2,6
Saltvik	12,6	9,2	3,4	71,8	62,0	9,8	13,2	-0,6	12,6	33,3	7,5	1,1
Sottunga	-	-	-	77,9	112,6	-34,6	-34,6	26,0	-8,7	17,3	-	-
Sund	3,8	9,6	-5,8	55,7	69,1	-13,4	-19,2	-1,0	-20,2	47,0	2,9	1,0
Vårdö	6,7	13,4	-6,7	67,2	51,5	15,7	9,0	2,2	11,2	20,2	9,0	-
Mariehamn	11,0	10,4	0,6	87,0	79,3	7,7	8,3	1,1	9,4	107,1	6,0	2,2
Landskomm.	10,6	8,3	2,3	71,0	61,0	10,0	12,3	-0,1	12,2	35,8	4,5	1,2
-Landsbygden	11,4	7,7	3,7	72,1	59,8	12,3	16,0	-0,2	15,8	38,0	4,6	1,4
-Skärgården	5,7	12,2	-6,5	64,2	68,1	-3,9	-10,5	0,9	-9,6	22,3	3,5	0,4
Åland	10,8	9,2	1,6	77,4	68,3	9,1	10,7	0,4	11,1	64,4	5,1	1,6

Not: Siffrorna för regionerna och hela Åland inkluderar flyttning inom regionerna respektive inom Åland

De flesta kommuner har haft tillväxt under de senaste tio åren

Befolkningsutvecklingen i de enskilda kommunerna varierar en hel del mellan åren, varför det är av intresse att se på utvecklingen under en längre tid. Under tioårsperioden 1999–2008 har Ålands befolkning ökat med 1 831 personer. Landsbygdens befolkning har vuxit med 1 360 och stadens med 471 personer, medan invånarantalet i skärgården har minskat med 119 personer. Diagrammet nedan som illustrerar de kommunvisa befolkningsförändringarna under tioårsperioden visar betydande likheter med diagrammet på föregående uppslag, d.v.s. de kommuner vilkas folkmängd ökade mest 2008 uppvisar också den största ökningen på decennienivå. Under tioårsperioden är det dock något flera kommuner som har haft befolkningsökning, totalt tio stycken. I Lumparland och Sund har befolkningen vuxit under den senaste tioårsperioden, även om de just 2008 hade minskning eller nolltillväxt.

Befolkningsförändringen efter kommun 1999-2008



I *tabell 17* ser man att den relativa tillväxten under tioårsperioden, d.v.s. per 1 000 personer, har varit störst i Jomala och Lemland. Den största minskningen har skett i Kumlinge, både i absoluta och relativa tal. Tio kommuner hade ett summerat födelseunderskott för tioårsperioden, varav samtliga sex skärgårdskommuner, medan alla kommuner utom tre hade flyttningsöverskott.

Födelseantalet har varit störst i Jomala och Hammarland med ett årsmedeltal på närmare 12 födda per 1 000 invånare och lägst i Sottunga med knappt 5. Dödstalet har varit högst i Kumlinge, 19,1 och lägst i Lemland och Lumparland, 6,1. Jomala och Mariehamn har haft den största relativa inflyttningen, men Mariehamn har också tillsammans med Kökar haft den största utflyttningen per 1 000 personer. Det största relativa flyttningsöverskottet har Jomala och Vårdö haft.

Om man ser till relationen mellan antal födda och döda, noterar man t.ex. att de födda i Brändö och Sottunga under tioårsperioden är mindre än hälften av antalet avlidna, medan de födda i Jomala och Lemland var över 50 procent flera än antalet avlidna.

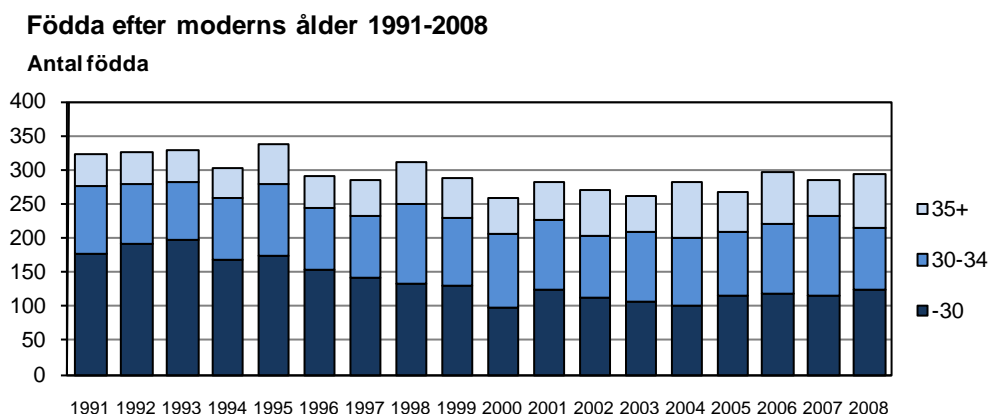
Tabell 17. Befolkningsrörelsen i kommunerna under en tioårsperiod, 1999–2008

Kommun	Födda	Döda	Föd.- netto	Inflytt- ning	Utflytt- ning	Flytt.- netto	Folk- ökning	Korri- gering	Hela förändr.	Procent	
										Födda/ döda	Inflytt./ utflytt.
Antal											
Brändö	36	83	-47	247	209	38	-9	2	-7	43,4	118,2
Eckerö	78	86	-8	597	515	82	74	12	86	90,7	115,9
Finström	267	205	62	1 559	1 409	150	212	-5	207	130,2	110,6
Föglö	59	85	-26	285	280	5	-21	1	-20	69,4	101,8
Geta	39	66	-27	224	219	5	-22	5	-17	59,1	102,3
Hammarl.	162	126	36	909	845	64	100	7	107	128,6	107,6
Jomala	417	262	155	2 642	2 139	503	658	9	667	159,2	123,5
Kumlinge	22	74	-52	159	189	-30	-82	6	-76	29,7	84,1
Kökar	30	42	-12	168	210	-42	-54	-2	-56	71,4	80,0
Lemland	182	118	64	1 020	829	191	255	-9	246	154,2	123,0
Lumparland	43	27	16	216	212	4	20	-	20	159,3	101,9
Saltvik	176	185	-9	1 023	898	125	116	-4	112	95,1	113,9
Sottunga	6	15	-9	75	81	-6	-15	4	-11	40,0	92,6
Sund	98	108	-10	656	596	60	50	1	51	90,7	110,1
Vårdö	37	41	-4	217	164	53	49	2	51	90,2	132,3
Mariehamn	1 131	1 030	101	7 827	7 486	341	442	29	471	109,8	104,6
Landskomm.	1 652	1 523	129	9 997	8 795	1 202	1 331	29	1 360	108,5	113,7
-Landsbygden	1 462	1 183	279	8 846	7 662	1 184	1 463	16	1 479	123,6	115,5
-Skärgården	190	340	-150	1 151	1 133	18	-132	13	-119	55,9	101,6
Åland	2 783	2 553	230	17 824	16 281	1 543	1 773	58	1 831	109,0	109,5
Årsmedeltal per 1 000 personer av medelfolkvärdet											
Brändö	7,0	16,2	-9,2	48,1	40,7	7,4	-1,8	0,4	-1,4		
Eckerö	8,8	9,7	-0,9	67,5	58,2	9,3	8,4	1,4	9,7		
Finström	11,3	8,6	2,6	65,7	59,4	6,3	8,9	-0,2	8,7		
Föglö	9,9	14,3	-4,4	47,9	47,1	0,8	-3,5	0,2	-3,4		
Geta	8,4	14,3	-5,8	48,4	47,3	1,1	-4,8	1,1	-3,7		
Hammarland	11,7	9,1	2,6	65,8	61,2	4,6	7,2	0,5	7,8		
Jomala	11,9	7,5	4,4	75,5	61,1	14,4	18,8	0,3	19,1		
Kumlinge	5,7	19,1	-13,4	41,0	48,8	-7,7	-21,2	1,5	-19,6		
Kökar	10,1	14,1	-4,0	56,5	70,7	-14,1	-18,2	-0,7	-18,8		
Lemland	10,9	7,1	3,8	61,3	49,8	11,5	15,3	-0,5	14,8		
Lumparland	11,4	7,1	4,2	57,1	56,0	1,1	5,3	-	5,3		
Saltvik	10,3	10,8	-0,5	59,7	52,4	7,3	6,8	-0,2	6,5		
Sottunga	4,8	11,9	-7,1	59,5	64,3	-4,8	-11,9	3,2	-8,7		
Sund	9,6	10,5	-1,0	64,0	58,2	5,9	4,9	0,1	5,0		
Vårdö	8,8	9,8	-1,0	51,8	39,1	12,6	11,7	0,5	12,2		
Mariehamn	10,6	9,6	0,9	73,3	70,1	3,2	4,1	0,3	4,4		
Landskomm.	10,5	9,7	0,8	63,6	56,0	7,6	8,5	0,2	8,7		
-Landsbygden	10,9	8,8	2,1	66,1	57,3	8,8	10,9	0,1	11,1		
-Skärgården	8,1	14,5	-6,4	49,2	48,5	0,8	-5,6	0,6	-5,1		
Åland	10,5	9,7	0,9	67,5	61,7	5,8	6,7	0,2	6,9		

Fotnot: Siffrorna för regionerna och hela Åland inkluderar flyttning inom regionerna respektive inom Åland

Flest barn föds av mödrar som är 30 år eller äldre

Av de 294 barn som föddes 2008 hade 171, eller 58 procent, en mor som var 30 år eller äldre vid barnets födelse. Mödrarnas fördelning på åldersgrupper har genomgått en betydande förskjutning under perioden 1991–2008. I början av 1990-talet var betydligt mer än hälften av barnen födda av kvinnor som var under 30 år, medan siffran under senare delen av perioden allt mer har börjat gå ner mot 40 procent eller under. Den måttliga ökningen av antalet födda som kan noteras under 2008 beror på att kvinnor i åldrarna 25–29 samt 35–39 år födde flera barn än 2007.



Tabell 18 visar regionvisa uppgifter om antalet födda efter barnets kön, moderns ålder och moderns civilstånd 2008. Tabell 19 visar samma uppgifter men som tidsserier 1991–2008 för hela Åland. Andelen nyblivna mödrar under 30 år var år 2008 högst i skärgården och lägst i Mariehamn. Under 2008 var, liksom de flesta år, en majoritet av de födda pojkar. Det föddes 156 pojkar och 138 flickor.

Av de barn som föddes 2008 hade 43 procent en mor som var gift. Andelen är något högre än för 2000-talet hittills, men något lägre än 1990-talets nivå.

Tabell 18. Födda efter region, kön, moderns ålder och moderns civilstånd 2008

Region	Totalt	Barnens kön		Moderns ålder							Moderns civilstånd	
		Flickor	Pojkar	-19	20-24	25-29	30-34	35-39	40-44	45+	Gift	Ej gift
Mariehamn	121	60	61	-	12	32	38	34	4	1	54	67
Landsbygden	160	71	89	4	16	52	50	30	8	-	65	95
Skärgården	13	7	6	-	3	4	3	1	2	-	7	6
Åland	294	138	156	4	31	88	91	65	14	1	126	168

Tabell 19. Födda efter kön, år, moderns ålder och moderns civilstånd 1991–2008

År	Totalt	Barnens kön		Moderns ålder							Moderns civilstånd	
		Flickor	Pojkar	-19	20-24	25-29	30-34	35-39	40-44	45+	Gift	Ej gift
Antal												
1991-2008	5 289	2 563	2 726	79	643	1 754	1 773	862	170	8	2 276	3 013
1991	324	157	167	8	66	104	97	44	5	-	151	173
1992	325	150	175	9	50	132	89	40	5	-	151	174
1993	329	166	163	3	47	146	85	40	7	1	147	182
1994	303	159	144	7	41	119	90	35	11	-	140	163
1995	338	170	168	3	44	128	105	52	6	-	154	184
1996	290	141	149	-	38	115	91	42	4	-	120	170
1997	286	146	140	5	28	109	91	42	11	-	122	164
1998	311	146	165	3	28	101	118	51	9	1	142	169
1999	287	141	146	4	27	98	100	48	9	1	129	158
2000	258	113	145	5	23	69	109	43	8	1	100	158
2001	283	139	144	4	33	86	104	43	13	-	126	157
2002	269	130	139	3	31	78	90	60	7	-	112	157
2003	262	130	132	3	30	74	101	50	4	-	108	154
2004	281	127	154	3	32	66	99	64	17	-	96	185
2005	268	131	137	5	37	74	94	44	12	2	114	154
2006	295	137	158	5	26	88	102	59	14	1	120	175
2007	286	142	144	5	31	79	117	40	14	-	118	168
2008	294	138	156	4	31	88	91	65	14	1	126	168
Procent												
1991-2008	100,0	48,5	51,5	1,5	12,2	33,2	33,5	16,3	3,2	0,2	43,0	57,0
1991	100,0	48,5	51,5	2,5	20,4	32,1	29,9	13,6	1,5	-	46,6	53,4
1992	100,0	46,2	53,8	2,8	15,4	40,6	27,4	12,3	1,5	-	46,5	53,5
1993	100,0	50,5	49,5	0,9	14,3	44,4	25,8	12,2	2,1	0,3	44,7	55,3
1994	100,0	52,5	47,5	2,3	13,5	39,3	29,7	11,6	3,6	-	46,2	53,8
1995	100,0	50,3	49,7	0,9	13,0	37,9	31,1	15,4	1,8	-	45,6	54,4
1996	100,0	48,6	51,4	-	13,1	39,7	31,4	14,5	1,4	-	41,4	58,6
1997	100,0	51,0	49,0	1,7	9,8	38,1	31,8	14,7	3,8	-	42,7	57,3
1998	100,0	46,9	53,1	1,0	9,0	32,5	37,9	16,4	2,9	0,3	45,7	54,3
1999	100,0	49,1	50,9	1,4	9,4	34,1	34,8	16,7	3,1	0,3	44,9	55,1
2000	100,0	43,8	56,2	1,9	8,9	26,7	42,2	16,7	3,1	0,4	38,8	61,2
2001	100,0	49,1	50,9	1,4	11,7	30,4	36,7	15,2	4,6	-	44,5	55,5
2002	100,0	48,3	51,7	1,1	11,5	29,0	33,5	22,3	2,6	-	41,6	58,4
2003	100,0	49,6	50,4	1,1	11,5	28,2	38,5	19,1	1,5	-	41,2	58,8
2004	100,0	45,2	54,8	1,1	11,4	23,5	35,2	22,8	6,0	-	34,2	65,8
2005	100,0	48,9	51,1	1,9	13,8	27,6	35,1	16,4	4,5	0,7	42,5	57,5
2006	100,0	46,4	53,6	1,7	8,8	29,8	34,6	20,0	4,7	0,3	40,7	59,3
2007	100,0	49,7	50,3	1,7	10,8	27,6	40,9	14,0	4,9	-	41,3	58,7
2008	100,0	46,9	53,1	1,4	10,5	29,9	31,0	22,1	4,8	0,3	42,9	57,1

Fem tvillingpar per år

Tabell 20 visar förutom totalantalet födselar också antalet tvillingfödselar och antalet dödfödda samt barnens ordningsnummer, d.v.s. huruvida de är moderns första barn, andra barn etc. Uppgifterna gäller perioden 1991–2007, eftersom siffror för 2008 inte är tillgängliga ännu. Det föds tvillingar på Åland alla år. Under åren 1991–2007 har antalet tvillingfödselar varierat mellan en och nio. Medeltalet ligger mellan fem och sex per år. Inga trillingar har fötts under perioden. Antalet dödfödda är litet, i genomsnitt ett barn per år. Drygt 40 procent av de barn som föds är sin mors första barn och drygt 35 procent det andra barnet. Över femton procent blir nummer tre i syskonskaran och omkring fem procent har redan tre eller flera syskon när de föds. Dessa andelar varierar mellan åren, men i stora drag har proportionerna hållit sig under perioden.

Tabell 20. Födslar samt levande födda efter ordningsnummer 1991–2007

År	Födslar totalt	Tvilling- födslar	Död- födda	Levande födda efter ordningsnummer					
				Totalt	1	2	3	4	5+
1991-2007	4 917	94	16	4 995	2 076	1 801	819	231	68
1991	321	5	2	324	143	106	53	18	4
1992	324	6	5	325	140	114	54	8	9
1993	321	9	1	329	129	117	60	20	3
1994	299	4	-	303	111	118	56	15	3
1995	331	8	1	338	139	115	56	22	6
1996	288	2	-	290	127	108	45	9	1
1997	283	4	1	286	110	115	47	12	2
1998	308	3	-	311	120	118	56	14	3
1999	279	8	-	287	120	101	46	14	6
2000	250	9	1	258	103	98	41	12	4
2001	281	4	2	283	133	97	39	13	1
2002	261	9	1	269	113	92	48	14	2
2003	256	7	1	262	106	90	49	15	2
2004	280	1	-	281	125	95	44	11	6
2005	263	6	1	268	118	102	28	13	7
2006	292	3	-	295	123	111	47	10	4
2007	280	6	-	286	116	104	50	11	5

Tabell 21 visar den relativa fruktsamheten i olika åldersgrupper (se förklaringar i avsnittet Beskrivning av statistiken). Jämfört med 2007 ökade fruktsamheten mest i femårsgruppen 35–39 år. I denna åldersgrupp födde 73 av 1 000 kvinnor barn år 2008.

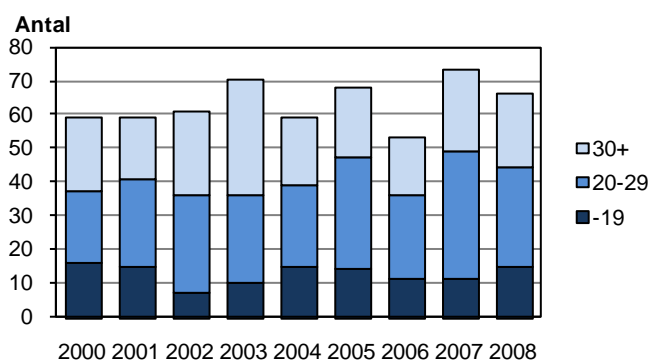
Tabell 21. Fruktsamhet i olika åldersgrupper 2000–2008

År	Kvinnans ålder								Summe- rad frukt- samhet	Brutto- reproduk- tionstal	Netto- reproduk- tionstal
	Totalt	15-19	20-24	25-29	30-34	35-39	40-44	45-49			
Antal födda											
2000	258	5	23	69	109	43	8	1	1 539	0,674	0,668
2001	283	4	33	86	104	43	13	-	1 753	0,861	0,857
2002	269	3	31	78	90	60	7	-	1 660	0,802	0,796
2003	262	3	30	74	101	50	4	-	1 640	0,814	0,801
2004	281	3	32	66	99	64	17	-	1 752	0,792	0,787
2005	268	5	37	74	94	44	12	2	1 717	0,839	0,820
2006	295	5	26	88	102	59	14	1	1 867	0,867	0,867
2007	286	5	31	79	117	40	14	-	1 847	0,917	0,909
2008	294	4	31	88	91	65	14	1	1 881	0,883	0,857
Antal födda per 1 000 kvinnor i respektive åldersgrupp											
2000	7,1	35,2	93,4	113,7	47,6	8,6	1,0				
2001	5,6	50,8	120,3	112,0	46,4	13,9	-				
2002	4,2	48,6	107,2	102,0	61,6	7,6	-				
2003	4,1	47,1	99,9	121,6	49,0	4,4	-				
2004	4,0	51,1	90,4	121,9	62,9	18,5	-				
2005	6,4	60,3	101,4	116,3	44,3	12,8	2,1				
2006	6,2	42,5	121,0	127,3	61,0	14,6	1,0				
2007	6,1	51,5	109,5	145,4	43,0	13,9	-				
2008	4,8	51,8	118,7	112,4	73,0	13,2	1,1				

Viss nedgång i antalet aborter

Drygt en procent av kvinnorna i fruktsam ålder genomgår abort under ett år, eller strax över 10 av 1 000 kvinnor som det uttrycks i *tabell 22*. De 66 aborter som utfördes 2008 gav ett relativt tal på 11,3 per 1 000 kvinnor i åldrarna 15–49 år, vilket var lägre än 2007. Abortfrekvensen varierar en hel del mellan åren, både totalt och om man ser till åldersgrupper. År 2008 var antalet aborter per 1 000 kvinnor störst i åldrarna 20–24 år, men föregående år var det 25–29-åringarna som låg högst och vissa år har det varit åldersgruppen under 20 år som har haft flest aborter. Sett i relation till antalet födslar ligger antalet aborter vanligen i intervallet 200–250 stycken per 1 000 levande födda.

Antal aborter efter kvinnans ålder 2000–2008



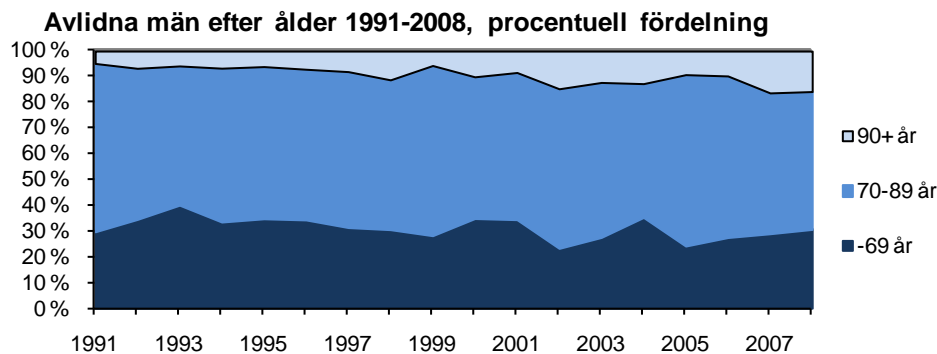
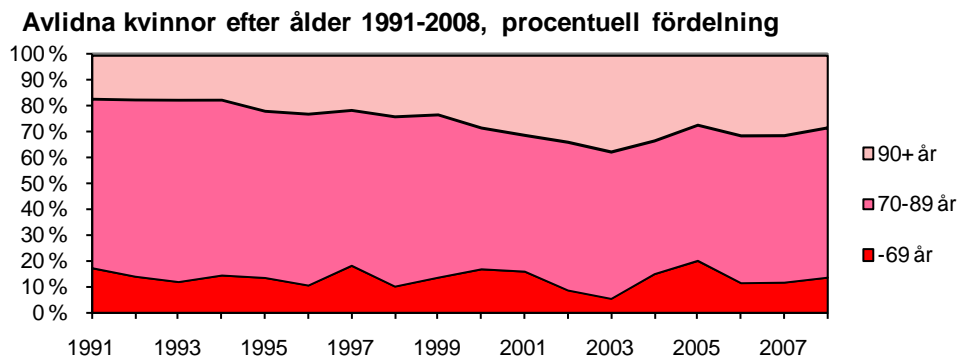
Tabell 22. Aborter efter kvinnans ålder 2000–2008

År	Totalt	Kvinnans ålder							Per 1 000 levande födda
		-19	20-24	25-29	30-34	35-39	40-44	45-49	
Antal									
2000	59	16	14	7	11	6	5	-	229
2001	59	15	13	13	6	9	3	-	208
2002	61	7	12	17	14	8	3	-	227
2003	70	10	19	7	14	15	4	1	267
2004	59	15	11	13	6	11	3	-	210
2005	68	14	15	18	5	12	4	-	254
2006	53	11	14	11	7	6	3	1	180
2007	73	11	16	22	11	10	3	-	255
2008	66	15	15	14	12	4	6	-	224
Antal per 1 000 kvinnor i respektive åldersgrupp									
2000	10,0 ¹⁾	22,7 ²⁾	21,4	9,5	11,5	6,6	5,4	-	
2001	10,0 ¹⁾	21,2 ²⁾	20,0	18,2	6,5	9,7	3,2	-	
2002	10,4 ¹⁾	9,7 ²⁾	18,8	23,4	15,9	8,2	3,3	-	
2003	11,9 ¹⁾	13,6 ²⁾	29,8	9,4	16,9	14,7	4,4	1,0	
2004	10,1 ¹⁾	19,8 ²⁾	17,6	17,8	7,4	10,8	3,3	-	
2005	11,7 ¹⁾	17,9 ²⁾	24,4	24,7	6,2	12,1	4,3	-	
2006	9,1 ¹⁾	13,7 ²⁾	22,9	15,1	8,7	6,2	3,1	1,0	
2007	12,5 ¹⁾	13,5 ²⁾	26,6	30,5	13,7	10,8	3,0	-	
2008	11,3 ¹⁾	18,1 ²⁾	25,1	18,9	14,8	4,5	5,7	-	

¹⁾Uträknat på 15-49 år ²⁾Uträknat på 15-19 år

Betydligt fler kvinnor än män dog 2008

Av de 250 personer som dog år 2008 var 150 kvinnor och 100 män. Skillnaderna i livslängd mellan kvinnor och män framgår tydligt i *tabell 23 och 24* som visar antal avlidna efter ålder och kön, dels regionvis och dels som tidsserier för hela Åland. Diagrammen visar att andelen av de avlidna som var 90 år eller äldre har ökat för både kvinnor och män under perioden 1991–2008.



Tabell 23. Avlidna efter region, ålder och kön 2008

Kön	Region	Totalt	Ålder											
			0-4	5-14	15-29	30-44	45-59	60-64	65-69	70-74	75-79	80-84	85-89	90+
Antal totalt		250	3	-	3	2	14	9	21	24	31	33	52	58
Kön														
Kvinnor		150	3	-	1	2	7	-	8	15	17	20	35	42
Män		100	-	-	2	-	7	9	13	9	14	13	17	16
Region														
Mariehamn		114	3	-	1	1	8	4	8	12	16	11	26	24
Landsbygden		108	-	-	2	1	4	4	11	9	13	15	22	27
Skärgården		28	-	-	-	-	2	1	2	3	2	7	4	7
Procent totalt		100,0	1,2	-	1,2	0,8	5,6	3,6	8,4	9,6	12,4	13,2	20,8	23,2
Kön														
Kvinnor		100,0	2,0	-	0,7	1,3	4,7	-	5,3	10,0	11,3	13,3	23,3	28,0
Män		100,0	-	-	2,0	-	7,0	9,0	13,0	9,0	14,0	13,0	17,0	16,0
Region														
Mariehamn		100,0	2,6	-	0,9	0,9	7,0	3,5	7,0	10,5	14,0	9,6	22,8	21,1
Landsbygden		100,0	-	-	1,9	0,9	3,7	3,7	10,2	8,3	12,0	13,9	20,4	25,0
Skärgården		100,0	-	-	-	-	7,1	3,6	7,1	10,7	7,1	25,0	14,3	25,0

Nästan 65 procent av kvinnorna som dog 2008 var 80 år eller äldre och 28 procent var 90 år eller äldre. Av männen som dog var 46 procent 80 år eller äldre och 16 procent 90 år eller äldre.

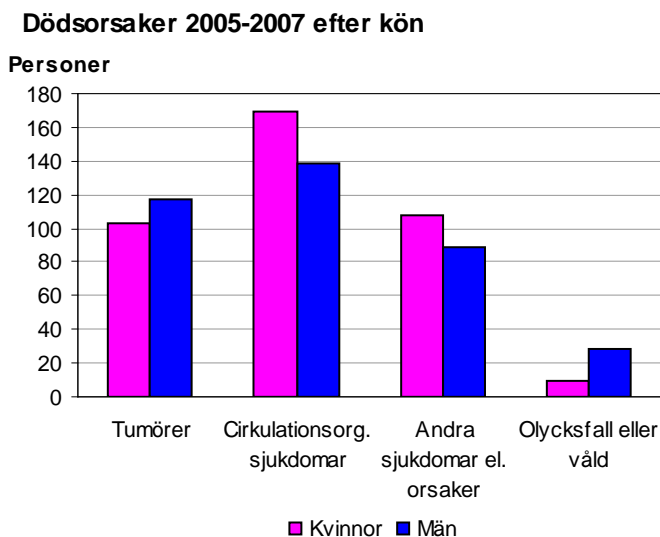
En mera detaljerad bild av dödligheten efter ålder framgår av en tabell på ÅSUBs hemsida, där antalet avlidna redovisas efter födelseår.

Tabell 24. Avlidna efter ålder och kön 1991–2008

År	Totalt						Kvinnor						Män					
	Totalt	-19	20-49	50-69	70-89	90+	Totalt	-19	20-49	50-69	70-89	90+	Totalt	-19	20-49	50-69	70-89	90+
Antal																		
1991-																		
2008	4 606	39	209	792	2 750	816	2 352	15	72	239	1 424	602	2 254	24	137	553	1 326	214
1991	256	4	12	47	167	26	113	2	2	16	74	19	143	2	10	31	93	7
1992	278	-	21	46	177	34	146	-	8	13	100	25	132	-	13	33	77	9
1993	241	1	11	51	150	28	122	-	2	13	86	21	119	1	9	38	64	7
1994	261	-	18	46	166	31	128	-	5	14	87	22	133	-	13	32	79	9
1995	258	6	14	40	160	38	144	2	5	13	93	31	114	4	9	27	67	7
1996	281	3	15	49	174	40	128	1	2	11	85	29	153	2	13	38	89	11
1997	241	2	18	41	145	35	118	-	9	13	71	25	123	2	9	28	74	10
1998	237	1	7	42	146	41	114	-	3	9	75	27	123	1	4	33	71	14
1999	297	2	13	47	191	44	157	1	3	18	99	36	140	1	10	29	92	8
2000	247	2	10	50	135	50	139	1	4	19	76	39	108	1	6	31	59	11
2001	228	2	13	44	125	44	110	-	6	12	58	34	118	2	7	32	67	10
2002	236	2	9	27	140	58	122	1	4	6	70	41	114	1	5	21	70	17
2003	268	4	6	34	156	68	139	1	3	4	79	52	129	3	3	30	77	16
2004	262	3	12	52	135	60	130	1	1	18	67	43	132	2	11	34	68	17
2005	259	4	13	41	152	49	141	2	7	20	74	38	118	2	6	21	78	11
2006	257	-	5	45	153	54	135	-	1	15	77	42	122	-	4	30	76	12
2007	249	-	5	48	138	58	116	-	2	12	66	36	133	-	3	36	72	22
2008	250	3	7	42	140	58	150	3	5	13	87	42	100	-	2	29	53	16
Procent																		
1991-																		
2008	100,0	0,8	4,5	17,2	59,7	17,7	100,0	0,6	3,1	10,2	60,5	25,6	100,0	1,1	6,1	24,5	58,8	9,5
1991	100,0	1,6	4,7	18,4	65,2	10,2	100,0	1,8	1,8	14,2	65,5	16,8	100,0	1,4	7,0	21,7	65,0	4,9
1992	100,0	-	7,6	16,5	63,7	12,2	100,0	-	5,5	8,9	68,5	17,1	100,0	-	9,8	25,0	58,3	6,8
1993	100,0	0,4	4,6	21,2	62,2	11,6	100,0	-	1,6	10,7	70,5	17,2	100,0	0,8	7,6	31,9	53,8	5,9
1994	100,0	-	6,9	17,6	63,6	11,9	100,0	-	3,9	10,9	68,0	17,2	100,0	-	9,8	24,1	59,4	6,8
1995	100,0	2,3	5,4	15,5	62,0	14,7	100,0	1,4	3,5	9,0	64,6	21,5	100,0	3,5	7,9	23,7	58,8	6,1
1996	100,0	1,1	5,3	17,4	61,9	14,2	100,0	0,8	1,6	8,6	66,4	22,7	100,0	1,3	8,5	24,8	58,2	7,2
1997	100,0	0,8	7,5	17,0	60,2	14,5	100,0	-	7,6	11,0	60,2	21,2	100,0	1,6	7,3	22,8	60,2	8,1
1998	100,0	0,4	3,0	17,7	61,6	17,3	100,0	-	2,6	7,9	65,8	23,7	100,0	0,8	3,3	26,8	57,7	11,4
1999	100,0	0,7	4,4	15,8	64,3	14,8	100,0	0,6	1,9	11,5	63,1	22,9	100,0	0,7	7,1	20,7	65,7	5,7
2000	100,0	0,8	4,0	20,2	54,7	20,2	100,0	0,7	2,9	13,7	54,7	28,1	100,0	0,9	5,6	28,7	54,6	10,2
2001	100,0	0,9	5,7	19,3	54,8	19,3	100,0	-	5,5	10,9	52,7	30,9	100,0	1,7	5,9	27,1	56,8	8,5
2002	100,0	0,8	3,8	11,4	59,3	24,6	100,0	0,8	3,3	4,9	57,4	33,6	100,0	0,9	4,4	18,4	61,4	14,9
2003	100,0	1,5	2,2	12,7	58,2	25,4	100,0	0,7	2,2	2,9	56,8	37,4	100,0	2,3	2,3	23,3	59,7	12,4
2004	100,0	1,1	4,6	19,8	51,5	22,9	100,0	0,8	0,8	13,8	51,5	33,1	100,0	1,5	8,3	25,8	51,5	12,9
2005	100,0	1,5	5,0	15,8	58,7	18,9	100,0	1,4	5,0	14,2	52,5	27,0	100,0	1,7	5,1	17,8	66,1	9,3
2006	100,0	-	1,9	17,5	59,5	21,0	100,0	-	0,7	11,1	57,0	31,1	100,0	-	3,3	24,6	62,3	9,8
2007	100,0	-	2,0	19,3	55,4	23,3	100,0	-	1,7	10,3	56,9	31,0	100,0	-	2,3	27,1	54,1	16,5
2008	100,0	1,2	2,8	16,8	56,0	23,2	100,0	2,0	3,3	8,7	58,0	28,0	100,0	-	2,0	29,0	53,0	16,0

Olycksfall och våld vanligare dödsorsak bland män än bland kvinnor

Också när det gäller dödsorsakerna framträder vissa tydliga skillnader mellan könen, vilket framgår av diagrammet nedan samt av *tabell 25*, där dödsorsakerna för 2005–2007 visas, både efter antal personer och som relationstal per 100 000 personer. Uppgifterna om dödsorsaker 2008 är inte klara.



Cirkulationsorganens sjukdomar är en vanligare dödsorsak för kvinnor, medan tumörer är vanligare bland män än bland kvinnor. Sjukdomar i cirkulationsorganen är dock vanligare än tumörer också hos män. Olycksfall och våld orsakade flera dödsfall bland män än bland kvinnor, liksom även självmord som ingår i denna huvudgrupp.

Under perioden 2005–2007 var olycksfall och våld den vanligaste dödsorsaken totalt sett i åldersgruppen 25–44 år, tumörer i åldersgrupperna 45–74 år och cirkulationsorganens sjukdomar i åldrarna 75 år och över.

Cirkulationsorganens sjukdomar och tumörer står tillsammans för över två tredjedelar av dödsfallen. Andra sjukdomar som inte är obetydliga som dödsorsaker är sjukdomar i andnings- och matsmältningsorganen, sjukdomar i nervsystemet samt mentala rubbningar. Infektionssjukdomar är i dag en ovanlig dödsorsak. De orsakar endast några få dödsfall per år.

Tabell 25. Dödsorsaker efter kön och ålder 2005–2007

Dödsorsaker	Totalt			Kvinnor			Män		
	2005	2006	2007	2005	2006	2007	2005	2006	2007
Antal personer									
Totalt	256	257	250	138	134	118	118	123	132
Infektionssjukd., parasitära sjukd.	4	2	3	1	1	1	3	1	2
Tumörer	82	70	68	38	38	27	44	32	41
Endokrina systemets sjukd.	2	2	4	1	1	2	1	1	2
Mentala rubbningar	16	9	9	12	8	7	4	1	2
Nervsystemets och sinnesorg:s sjukd.	20	14	20	12	9	13	8	5	7
Cirkulationsorg. sjukd.	83	116	109	52	61	56	31	55	53
-därav hjärtsjukdomar	62	71	66	34	33	32	28	38	34
Andningsorganens sjukd.	21	9	13	12	1	4	9	8	9
-därav lunginflammation	6	4	2	5	1	1	1	3	1
Matsmältningsorg. sjukd.	15	6	9	5	5	4	10	1	5
Urogenitalorg. sjukd.	3	5	-	3	2	-	-	3	-
Medfödda missbildningar, m.m.	0	-	1	-	-	1	-	-	-
Olycksfall eller yttre våld	8	18	12	1	6	3	7	12	9
-därav självmord	2	4	3	1	2	1	1	2	2
Övrigt	2	6	2	1	2	-	1	4	2
Per 100 000 personer av medelfolkmängden									
Totalt	961	957	925	1 024	989	866	896	925	985
Infektionssjukd., parasitära sjukd.	15	7	11	7	7	7	23	8	15
Tumörer	308	261	251	282	281	198	334	241	306
Endokrina systemets sjukd.	8	7	15	7	7	15	8	8	15
Mentala rubbningar	60	34	33	89	59	51	30	8	15
Nervsystemets och sinnesorg:s sjukd.	75	52	74	89	66	95	61	38	52
Cirkulationsorg. sjukd.	311	432	403	386	450	411	235	414	395
-därav hjärtsjukdomar	233	264	244	252	244	235	213	286	254
Andningsorganens sjukd.	79	34	48	89	7	29	68	60	67
-därav lunginflammation	23	15	7	37	7	7	8	23	7
Matsmältningsorg. sjukd.	56	22	33	37	37	29	76	8	37
Urogenitalorg. sjukd.	11	19	-	22	15	-	-	23	-
Medfödda missbildningar, m.m.	0	-	4	-	-	7	-	-	-
Olycksfall eller yttre våld	30	67	44	7	44	22	53	90	67
-därav självmord	8	15	11	7	15	7	8	15	15
Övrigt	8	22	7	7	15	-	8	30	15

Summerade uppgifter för 2005-2007 efter ålder

	Summa	Ålder						
		0-14	15-24	25-44	45-64	65-74	75-84	85+
Antal personer totalt	765	4	2	13	81	127	223	315
Tumörer	222	2	-	3	50	55	62	50
Nervsystemets och sinnesorg:s sjukd.	54	-	-	1	3	6	18	26
Cirkulationsorg. sjukd.	308	1	-	-	14	35	87	171
-därav hjärtsjukdomar	199	1	-	-	8	26	49	115
Andningsorganens sjukd.	43	-	-	-	3	9	13	18
Olycksfall eller yttre våld	38	1	2	6	4	11	10	4
-därav självmord	9	-	1	1	1	4	2	-
Övrigt	100	-	-	3	7	11	33	46

Inflyttning från 37 länder

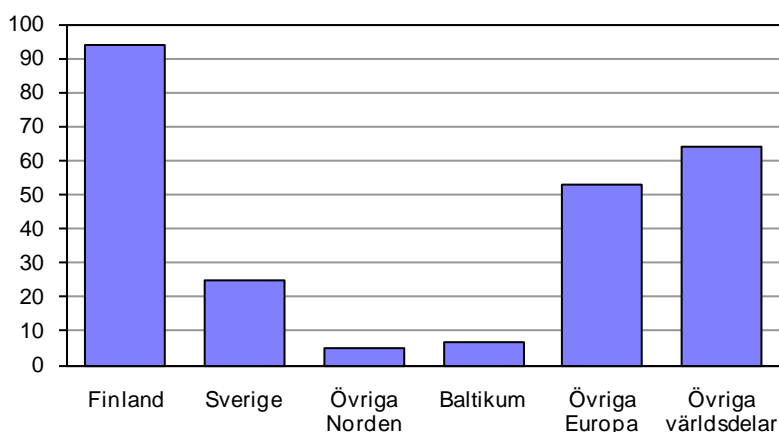
De 954 personer som flyttade till Åland 2008 kom från 37 olika länder varav 19 utomeuropeiska. Förutom från Finland och Sverige, varifrån 350 respektive 422 personer flyttade, kom det flest inflyttare från Rumänien (24), Turkiet (18) och Thailand (18). Av inflyttningen från Europa utom Norden kom 26 personer från de gamla EU-länderna, 48 från de länder som blev EU-medlemmar 2004 och 2007 samt 8 från andra östeuropeiska länder. Detta framgår av *tabell 26* som visar in- och utflyttning i förhållande till enskilda länder. Utflyttningen som totalt var 706 personer gick till 22 olika länder, varav endast 7 utomeuropeiska. Drygt 83 procent av inflyttningen kom från nordiska länder, 9 procent från övriga Europa och 8 procent från andra världsdelar. Av utflyttningen gick 95 procent till Norden, 3 procent till övriga Europa och 2 procent till icke-europeiska länder.

Finland, Sverige och Rumänien gav det största flyttningsöverskottet

Totalt gav flyttningsrörelsen ett överskott på 248 personer. Åland hade ett överskott i flyttningsrörelsen i förhållande till 31 olika länder, men i de flesta fall var överskottet bara en eller några få personer. Flyttningen mellan Åland och Finland som 2007 visade närapå ett nollresultat gav nu åter ett överskott som uppgick till 94 personer. Flyttningen till och från Sverige gav ett överskott på 25 personer. Såväl i förhållande till Baltikum som till resten av Europa utanför Norden fick Åland ett flyttningsöverskott. Också det sammanlagda resultatet för flyttningen till och från andra världsdelar blev positivt. Av de utomnordiska länderna var det Rumänien, Turkiet och Thailand som gav det största överskottet, eftersom utflyttningen dit var obetydlig.

Flyttningsnetto efter område 2008

Personer



In-/utflyttningsområde

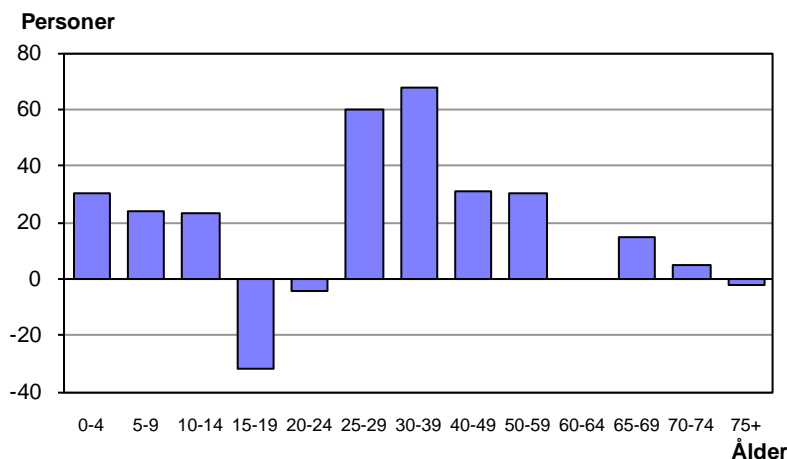
Tabell 26. In- och utflyttning efter flyttningsland 2008

Land	Inflyttning	Utflyttning	Netto	Procent av	
				Inflyttningen	Utflyttningen
Totalt	954	706	248	100,0	100,0
Norden	794	670	124	83,2	94,9
Finland	350	256	94	36,7	36,3
Sverige	422	397	25	44,2	56,2
Danmark	5	5	-	0,5	0,7
Färöarna	-	-	-	-	-
Grönland	1	1	-	0,1	0,1
Island	-	-	-	-	-
Norge	16	11	5	1,7	1,6
Övriga Europa	82	22	60	8,6	3,1
Belgien	-	1	-1	-	0,1
Estland	7	2	5	0,7	0,3
Frankrike	-	1	-1	-	0,1
Irland	3	2	1	0,3	0,3
Italien	2	-	2	0,2	-
Kroatien	-	1	-1	-	0,1
Lettland	15	3	12	1,6	0,4
Nederländerna	2	-	2	0,2	-
Polen	2	-	2	0,2	-
Rumänien	24	1	23	2,5	0,1
Ryssland	4	-	4	0,4	-
Serbien	1	-	1	0,1	-
Spanien	2	4	-2	0,2	0,6
Storbritannien	11	2	9	1,2	0,3
Tyskland	6	5	1	0,6	0,7
Ukraina	3	-	3	0,3	-
Asien	61	8	53	6,4	1,1
Afghanistan	1	-	1	0,1	-
Filippinerna	14	-	14	1,5	-
Iran	6	-	6	0,6	-
Kina	1	4	-3	0,1	0,6
Laos	1	-	1	0,1	-
Malaysia	-	1	-1	-	0,1
Nordkorea	1	-	1	0,1	-
Sydkorea	1	-	1	0,1	-
Thailand	18	3	15	1,9	0,4
Turkiet	18	-	18	1,9	-
Afrika	10	1	9	1,0	0,1
Algeriet	1	-	1	0,1	-
Angola	1	-	1	0,1	-
Gambia	1	-	1	0,1	-
Kenya	1	-	1	0,1	-
Marocko	5	-	5	0,5	-
Nigeria	1	-	1	0,1	-
Sydafrika	-	1	-1	-	0,1
Amerika	5	5	-	0,5	0,7
Brasilien	1	1	-	0,1	0,1
Kanada	3	1	2	0,3	0,1
USA	1	3	-2	0,1	0,4
Oceanien	2	-	2	0,2	-
Amerikanska Samoa	2	-	2	0,2	-
EU	852	680	172	89,3	96,3

Flyttningsöverskott i de flesta åldersgrupper

Flyttningsmönstren ser olika ut i olika åldersgrupper. I diagrammet ser man att flyttningen år 2008 gav Åland ett nettotillskott av barn under 15 år, medan antalet ungdomar i åldrarna 15–24 år minskade p.g.a. större utflyttning än inflyttning. I åldrarna 25–59 år gav flyttningen betydande överskott, men också de äldre årsklasserna fick ett tillskott från flyttningsrörelsen.

Nettoflyttning efter ålder 2008



Tabell 27 visar Ålands externa flyttning efter ålder mera i detalj. Såväl in- som utflyttningen var störst i femårsgruppen 20–24 år. Två tredjedelar av inflyttarna var 20–49 år. Utflyttningens tyngdpunkt låg något lägre åldersmässigt. Tre fjärdedelar av utflyttarna fanns i åldrarna 15–39 år. I åldersgruppen 15–19 år gav flyttningen ett underskott på 32 personer, bland 20–24-åringarna ett minus på 7 personer och bland dem som har fyllt 75 ett underskott på 2 personer. I gruppen 60–64 år var de inflyttade lika många som utflyttarna. I de övriga åldersklasserna medförde flyttningen ett befolkningstillskott. Att man skriver sig på studieorten är troligen en viktig orsak till den livliga flyttningsrörelsen bland unga.

Flyttningsrörelsen i förhållande till Finland gav ett överskott i de flesta åldersgrupper. Sverigeflyttningen gav ett stort underskott i åldrarna 15–24 år men överskott i nästan alla andra åldersgrupper. Flyttningen till och från icke-nordiska länder gav överskott i alla åldersgrupper utom de allra äldsta.

I en tabell på ÅSUBs hemsida visas flyttningen efter födelseår och också antalet avlidna, varför det ur den går att få en helhetsbild av befolkningsrörelsen i varje enskild årsklass.

Tabell 27. In- och utflyttning efter ålder och flyttningsland 2008

Åldersgrupp	Flyttning från/till					Procent av totala flyttningen
	Totalt	Finland	Sverige	Övriga Norden	Övriga länder	
Inflyttning						
Totalt	954	350	422	22	160	100,0
0-4	70	22	27	2	19	7,3
5-9	35	14	11	2	8	3,7
10-14	28	15	7	-	6	2,9
15-19	65	27	31	-	7	6,8
20-24	204	74	102	7	21	21,4
25-29	186	58	92	3	33	19,5
30-39	164	53	67	6	38	17,2
40-49	82	40	31	-	11	8,6
50-59	65	31	22	1	11	6,8
60-64	18	7	9	-	2	1,9
65-69	20	4	13	1	2	2,1
70-74	6	2	2	-	2	0,6
75+	11	3	8	-	-	1,2
0-14	133	51	45	4	33	13,9
15-24	269	101	133	7	28	28,2
25-64	515	189	221	10	95	54,0
65+	37	9	23	1	4	3,9
Utflyttning						
Totalt	706	256	397	17	36	100,0
0-4	40	21	13	-	6	5,7
5-9	11	5	5	-	1	1,6
10-14	5	3	2	-	-	0,7
15-19	97	18	75	4	-	13,7
20-24	208	58	142	4	4	29,5
25-29	126	46	66	3	11	17,8
30-39	96	37	48	5	6	13,6
40-49	51	29	18	-	4	7,2
50-59	35	22	11	-	2	5,0
60-64	18	10	7	-	1	2,5
65-69	5	2	2	-	1	0,7
70-74	1	1	-	-	-	0,1
75+	13	4	8	1	-	1,8
0-14	56	29	20	-	7	7,9
15-24	305	76	217	8	4	43,2
25-64	326	144	150	8	24	46,2
65+	19	7	10	1	1	2,7
Nettoflyttning						
Totalt	248	94	25	5	124	
0-4	30	1	14	2	13	
5-9	24	9	6	2	7	
10-14	23	12	5	-	6	
15-19	-32	9	-44	-4	7	
20-24	-4	16	-40	3	17	
25-29	60	12	26	-	22	
30-39	68	16	19	1	32	
40-49	31	11	13	-	7	
50-59	30	9	11	1	9	
60-64	-	-3	2	-	1	
65-69	15	2	11	1	1	
70-74	5	1	2	-	2	
75+	-2	-1	-	-1	-	
0-14	77	22	25	4	26	
15-24	-36	25	-84	-1	24	
25-64	189	45	71	2	71	
65+	18	2	13	-	3	

Utomnordisk inflyttning till nästan alla kommuner

Tabellerna och diagrammen på detta och följande uppslag visar mera detaljerade uppgifter om flyttningsrörelsen i kommuner och regioner. *Tabell 28* innehåller uppgifter om den totala flyttningsrörelsen i kommunerna. *Tabell 29* visar den interna åländska flyttningen mellan enskilda kommuner och *tabell 30* flyttningen mellan de åländska regionerna. Flyttningen mellan olika kommuner i samma region är eliminerad i denna tabell.

Tabell 28. Flyttningsrörelsen i kommunerna 2008

Kommun	Inflyttning från					Utflyttning till					Nettoflyttning				
	Tot.	Åland	Fin-	Sve.	Övr.	Tot.	Åland	Fin-	Sve.	Övr.	Tot.	Åland	Fin-	Sve.	Övr.
	land + övr värld. Nord.					land + övr värld. Nord.					land + övr värld. Nord.				
Brändö	40	15	14	10	1	29	16	7	6	-	11	-1	7	4	1
Eckerö	47	27	6	9	5	49	38	1	9	1	-2	-11	5	-	4
Finström	212	141	26	32	13	187	145	10	30	2	25	-4	16	2	11
Föglö	26	7	1	11	7	28	18	4	6	-	-2	-11	-3	5	7
Geta	32	20	3	8	1	15	12	1	2	-	17	8	2	6	1
Hammarland	116	67	14	26	9	93	76	9	8	-	23	-9	5	18	9
Jomala	306	220	21	49	16	198	142	17	34	5	108	78	4	15	11
Kumlinge	22	7	12	1	2	25	17	5	3	-	-3	-10	7	-2	2
Kökar	20	7	11	1	1	38	20	13	5	-	-18	-13	-2	-4	1
Lemland	104	69	7	23	5	103	69	7	27	-	1	-	-	-4	5
Lumparland	14	9	-	5	-	16	10	2	3	1	-2	-1	-2	2	-1
Saltvik	125	96	17	10	2	108	76	6	21	5	17	20	11	-11	-3
Sottunga	9	5	2	-	2	13	10	1	1	1	-4	-5	1	-1	1
Sund	58	34	8	13	3	72	52	12	8	-	-14	-18	-4	5	3
Vårdö	30	21	1	5	3	23	18	1	4	-	7	3	-	1	3
Mariehamn	953	415	207	241	90	869	441	160	247	21	84	-26	47	-6	69
Landskomm. 1	161	745	143	203	70	997	719	96	167	15	164	26	47	36	55
-Landsbygde 1	014	683	102	175	54	841	620	65	142	14	173	63	37	33	40
-Skärgården	147	62	41	28	16	156	99	31	25	1	-9	-37	10	3	15
Åland	2 114	1 160	350	444	160	1 866	1 160	256	414	36	248	- 94	30	124	

Not: Siffrorna för regionerna och hela Åland innehåller flyttning inom regionerna respektive inom Åland

Under 2008 hade samtliga kommuner inflyttning från övriga Åland. Nästan alla fick inflyttare också från Finland, Sverige och övriga Norden samt från icke-nordiska länder.

Flyttningen mellan Mariehamn och utomnordiska länder stod för en ganska liten del av den totala in- och utflyttningen i Mariehamn, men den gav ändå det största överskottet, 69 personer, eftersom utflyttningen var obetydlig. I förhållande till Finland fick Mariehamn ett överskott på 47 personer och gentemot Sverige och övriga Norden ett minus på 7 personer. Flyttningen mellan Mariehamn och övriga Åland, som var klart störst till volymen, gav staden ett underskott på 26 personer. Mariehamn tog emot inflyttning från alla övriga åländska kommuner samtidigt som det flyttade folk från staden till alla kommuner.

Tabell 29. Flyttning mellan kommunerna 2008

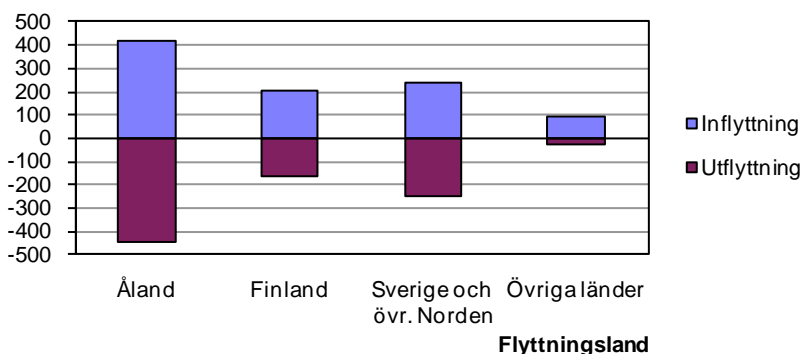
Utflyttningskommun	Inflyttningskommun																			
	Brändö	Eckerö	Finström	Föglö	Geta	Hammarland	Jomala	Kumlinge	Kökar	Lemland	Lumparland	Saltvik	Sottunga	Sund	Vårdö	Mariehamn	Landsbygd	Skärgården	Åland	
Brändö	-	-	1	-	-	1	-	3	-	1	-	-	-	1	-	9	7	4	3	16
Eckerö	-	-	4	-	-	5	-	-	-	-	-	2	-	-	3	24	14	11	3	38
Finström	1	2	-	1	6	1	9	-	2	3	1	29	-	9	6	75	70	60	10	145
Föglö	-	-	-	-	4	-	-	-	-	-	-	-	-	-	-	14	4	4	-	18
Geta	-	-	2	-	-	-	1	-	-	-	-	3	-	-	-	6	6	6	-	12
Hammarland	2	8	4	-	-	-	7	-	-	5	2	2	-	2	3	41	35	30	5	76
Jomala	5	-	12	2	2	11	-	-	1	7	1	7	-	4	-	90	52	44	8	142
Kumlinge	2	-	-	-	-	-	-	-	-	-	-	-	-	4	-	11	6	4	2	17
Kökar	-	-	6	-	-	4	-	-	-	-	-	-	-	-	-	10	10	10	-	20
Lemland	-	2	-	-	-	-	2	-	-	-	1	3	-	1	-	60	9	9	-	69
Lumparland	-	-	-	-	-	-	4	-	-	-	-	-	-	-	-	6	4	4	-	10
Saltvik	-	1	29	-	3	4	3	-	-	1	-	-	2	1	6	26	50	42	8	76
Sottunga	-	-	-	-	-	-	-	1	-	2	-	4	-	1	-	2	8	7	1	10
Sund	-	1	11	-	-	-	4	-	-	1	-	6	-	-	-	29	23	23	-	52
Vårdö	-	-	2	-	-	1	-	-	-	-	-	2	-	1	-	12	6	6	-	18
Marieh.	5	13	70	4	5	40	190	3	4	49	4	38	3	10	3	-	441	419	22	441
Landsk.	10	14	71	3	15	27	30	4	3	20	5	58	2	24	18	415	304	264	40	719
-Landsb.	8	14	62	3	11	21	30	-	3	17	5	52	2	17	18	357	263	229	34	620
-Skärg.	2	-	9	-	4	6	-	4	-	3	-	6	-	7	-	58	41	35	6	99
Åland	15	27	141	7	20	67	220	7	7	69	9	96	5	34	21	415	745	683	62	1 160

Not: Siffrorna för regionerna och hela Åland innehåller flyttning inom regionerna respektive inom Åland

Tabell 30. Flyttning mellan regionerna 2008

Utflyttningsregion	Inflyttningsregion							
	Antal				Procent			
	Mariehamn	Landsbygden	Skärgården	Åland	Mariehamn	Landsbygden	Skärgården	Åland
Antal								
Mariehamn	.	419	22	441	.	95,0	5,0	100,0
Landsbygden	357	.	34	391	91,3	.	8,7	100,0
Skärgården	58	35	.	93	62,4	37,6	.	100,0
Åland	415	454	56	.				
Procent								
Mariehamn	.	92,3	39,3					
Landsbygden	86,0	.	60,7					
Skärgården	14,0	7,7	.					
Åland	100,0	100,0	100,0					

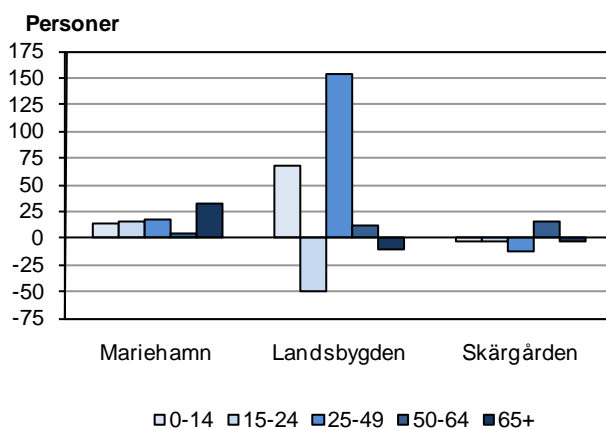
Flyttningen till och från Mariehamn 2008
Personer



Flyttningen gav ökat antal barn på landsbygden

Om man ser på flyttningsrörelsen efter ålder på kommun- och regionnivå, framkommer intressanta skillnader. Det flyttningsöverskott för barn under 14 år som uppstod för hela Åland 2007 syns också i Mariehamn och på landsbygden, medan skärgården hade ett litet underskott i denna åldersgrupp. Trots att Åland hade ett betydande flyttningsunderskott i åldrarna 15–24 år, hade Mariehamn ett överskott i dessa åldersgrupper. Det var således landsbygden och skärgården som märkte av flyttningsunderskottet för ungdomar. Det stora flyttningsöverskottet för åldrarna 25–49 år kom nästan helt landsbygden till godo. För 50 år fyllda personer blev det ett mindre plus i alla regioner, i Mariehamn med betoning på pensionärer.

Nettoflyttning efter region och ålder 2008



Kommunvisa uppgifter om flyttningen efter flyttarnas ålder framgår av *tabell 31*. Jomala, Finström och Mariehamn hade det största överskottet för barn under 15 år. När det gäller ungdomar 15–24 år var det förutom Mariehamn bara Hammarland, Brändö och Föglö som fick ett mindre plus i denna kategori. Man bör dock notera skillnaden mellan brutto- och nettoflyttning. Även om de flesta landsbygds- och skärgårdskommuner hade ett flyttningsunderskott för ungdomar så fick de flesta kommuner också ta emot inflyttning i denna åldersgrupp.

Tabell 31. Flyttning efter kommun och ålder 2008

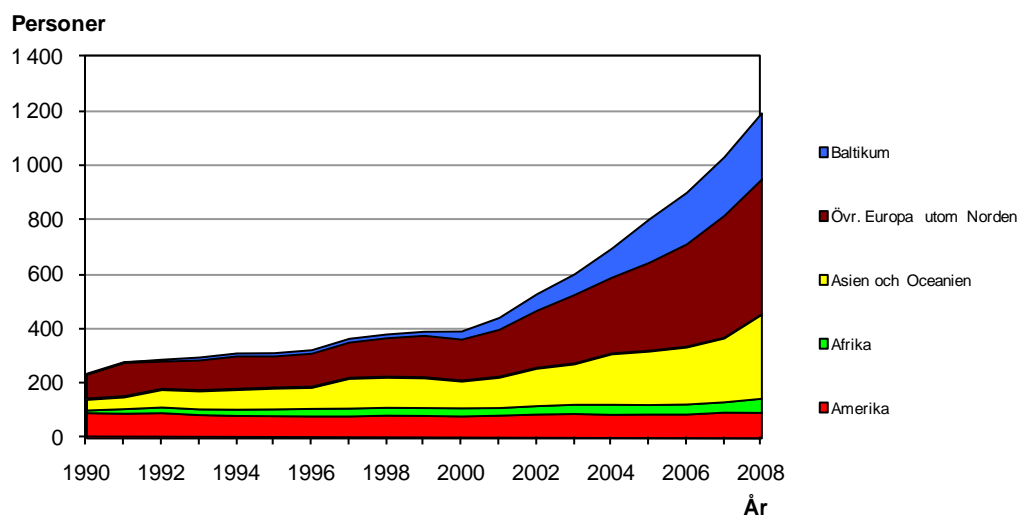
Kommun	Totalt	0-4	5-9	10-14	15-19	20-24	25-29	30-39	40-49	50-59	60-64	65-69	70-74	75+	0-14	15-24	25-64	65+	
Inflyttade																			
Brändö	40	3	3	3	4	3	1	6	4	7	4	-	-	2	9	7	22	2	
Eckerö	47	2	2	1	1	9	7	7	6	8	4	-	-	-	5	10	32	-	
Finström	212	18	7	7	14	39	27	59	16	12	4	4	2	3	32	53	118	9	
Föglö	26	1	2	-	3	5	6	1	4	3	-	1	-	-	3	8	14	1	
Geta	32	4	2	-	2	4	7	4	5	1	2	1	-	-	6	6	19	1	
Hammarland	116	13	2	5	12	20	16	23	9	9	4	2	1	-	20	32	61	3	
Jomala	306	33	9	8	21	49	67	66	25	19	3	2	2	2	50	70	180	6	
Kumlinge	22	2	4	2	2	1	2	2	4	1	-	1	1	-	8	3	9	2	
Kökar	20	1	1	1	1	2	1	3	2	5	1	2	-	-	3	3	12	2	
Lemland	104	13	3	1	9	19	18	23	10	5	1	-	-	2	17	28	57	2	
Lumparland	14	1	1	2	-	1	1	4	3	1	-	-	-	-	4	1	9	-	
Saltvik	125	8	6	5	19	17	15	26	18	3	5	2	1	-	19	36	67	3	
Sottunga	9	-	-	1	-	-	1	2	1	3	1	-	-	-	1	-	8	-	
Sund	58	4	2	5	8	11	4	11	6	6	1	-	-	-	11	19	28	-	
Vårdö	30	6	-	1	6	2	3	5	2	2	2	-	1	-	7	8	14	1	
Mariehamn	953	59	29	22	87	201	178	164	92	66	11	17	14	13	110	288	511	44	
Landskomm.	1 161	109	44	42	102	182	176	242	115	85	32	15	8	9	195	284	650	32	
-Landsbygden	1 014	96	34	34	86	169	162	223	98	64	24	11	6	7	164	255	571	24	
-Skärgården	147	13	10	8	16	13	14	19	17	21	8	4	2	2	31	29	79	8	
Åland	2 114	168	73	64	189	383	354	406	207	151	43	32	22	22	305	572	1 161	76	
Utflyttade																			
Brändö	29	-	4	1	3	3	1	4	6	3	2	-	-	2	5	6	16	2	
Eckerö	49	6	-	2	5	7	11	8	4	3	1	1	-	1	8	12	27	2	
Finström	187	9	4	4	27	33	18	36	24	16	9	2	2	3	17	60	103	7	
Föglö	28	3	2	-	2	5	7	5	2	-	-	1	-	1	5	7	14	2	
Geta	15	-	-	-	2	6	3	1	2	-	-	1	-	-	-	8	6	1	
Hammarland	93	14	-	-	7	17	17	15	8	7	3	1	3	1	14	24	50	5	
Jomala	198	11	10	6	35	43	23	33	16	11	5	2	-	3	27	78	88	5	
Kumlinge	25	3	2	2	5	-	-	2	5	1	2	2	1	-	7	5	10	3	
Kökar	38	7	5	3	2	2	3	9	4	2	-	-	1	-	15	4	18	1	
Lemland	103	5	-	2	22	27	14	16	6	5	1	-	-	5	7	49	42	5	
Lumparland	16	-	1	-	2	5	-	2	3	1	2	-	-	-	1	7	8	-	
Saltvik	108	9	3	2	20	22	8	19	12	8	1	3	1	-	14	42	48	4	
Sottunga	13	-	-	1	1	-	1	4	2	3	-	-	-	1	1	1	10	1	
Sund	72	5	2	2	14	10	7	13	10	3	1	1	2	2	9	24	34	5	
Vårdö	23	-	2	-	3	6	1	4	3	1	-	-	3	-	2	9	9	3	
Mariehamn	869	66	14	16	71	201	180	167	69	57	16	3	4	5	96	272	489	12	
Landskomm.	997	72	35	25	150	186	114	171	107	64	27	14	13	19	132	336	483	46	
-Landsbygden	841	59	20	18	134	170	101	143	85	54	23	11	8	15	97	304	406	34	
-Skärgården	156	13	15	7	16	16	13	28	22	10	4	3	5	4	35	32	77	12	
Åland	1 866	138	49	41	221	387	294	338	176	121	43	17	17	24	228	608	972	58	
Nettoflyttning																			
Brändö	11	3	-1	2	1	-	-	2	-2	4	2	-	-	-	4	1	6	-	
Eckerö	-2	-4	2	-1	-4	2	-4	-1	2	5	3	-1	-	-1	-3	-2	5	-2	
Finström	25	9	3	3	-13	6	9	23	-8	-4	-5	2	-	-	15	-7	15	2	
Föglö	-2	-2	-	-	1	-	-1	-4	2	3	-	-	-	-1	-2	1	-	-1	
Geta	17	4	2	-	-	-2	4	3	3	1	2	-	-	-	6	-2	13	-	
Hammarland	23	-1	2	5	5	3	-1	8	1	2	1	1	-2	-1	6	8	11	-2	
Jomala	108	22	-1	2	-14	6	44	33	9	8	-2	-	2	-1	23	-8	92	1	
Kumlinge	-3	-1	2	-	-3	1	2	-	-1	-	-2	-1	-	-	1	-2	-1	-1	
Kökar	-18	-6	-4	-2	-1	-	-2	-6	-2	3	1	2	-1	-	-12	-1	-6	1	
Lemland	1	8	3	-1	-13	-8	4	7	4	-	-	-	-	-3	10	-21	15	-3	
Lumparland	-2	1	-	2	-2	-4	1	2	-	-	-2	-	-	-	3	-6	1	-	
Saltvik	17	-1	3	3	-1	-5	7	7	6	-5	4	-1	-	-	5	-6	19	-1	
Sottunga	-4	-	-	-	-1	-	-	-2	-1	-	1	-	-	-1	-	-1	-2	-1	
Sund	-14	-1	-	3	-6	1	-3	-2	-4	3	-	-1	-2	-2	2	-5	-6	-5	
Vårdö	7	6	-2	1	3	-4	2	1	-1	1	2	-	-2	-	5	-1	5	-2	
Mariehamn	84	-7	15	6	16	-	-2	-3	23	9	-5	14	10	8	14	16	22	32	
Landskomm.	164	37	9	17	-48	-4	62	71	8	21	5	1	-5	-10	63	-52	167	-14	
-Landsbygden	173	37	14	16	-48	-1	61	80	13	10	1	-	-2	-8	67	-49	165	-10	
-Skärgården	-9	-	-5	1	-	-3	1	-9	-5	11	4	1	-3	-2	-4	-3	2	-4	
Åland	248	30	24	23	-32	-4	60	68	31	30	-	15	5	-2	77	-36	189	18	

Not: Siffrorna för regionerna och hela Åland innehåller flyttning inom regionerna respektive inom Åland

5. Förändringar i befolkningsstrukturen 1990–2008

I detta avsnitt ges en bild av hur befolkningsstrukturen beträffande några viktiga variabler har utvecklats sedan 1990, så att 2008 års förändringar kan sättas in i ett längre perspektiv. Vidare beskrivs hur befolkningsrörelsen har inverkat på befolkningsstrukturen och de kommunvisa förändringarna när det gäller ålder och födelseort belyses också.

Befolkning född utanför Norden efter födelseort 1990-2008



Antalet födda utanför Norden mer än fördubblat under 2000-talet

Diagrammet visar den tydligaste strukturförändringen som har ägt rum under 2000-talet, nämligen den kraftiga ökningen av antalet invånare som är födda utanför Norden. I *tabell 32* ser man att antalet personer som är födda på Åland har varit i stort sett oförändrat sedan slutet av 1990-talet, varför deras andel av befolkningen har minskat från nästan tre fjärdedelar 1990 till lite drygt två tredjedelar 2008. De som är födda i Finland har haft en tillväxt som motsvarar befolkningen som helhet, men ökningen har avmattats något de senaste åren, varför andelen av befolkningen som har legat runt en femtedel har börjat minska något. De som är födda i Sverige och i övriga länder (där resten av Norden samt födelseland okänt ingår i denna tabell) har visat en mer eller mindre kontinuerlig ökning under perioden och deras sammanlagda antal har mer än fördubblats sedan 1990. De sverigeföddas andel av befolkningen har ökat från fyra till sju procent medan de som kommer från andra länder har ökat från två till över fem procent. Beträffande medborgarskap och språk är det medborgarskap i andra länder än Finland och Sverige samt personer med andra språk än svenska och finska som har ökat sin andel av befolkningen mest.

Tabell 32. Befolkningen efter region, födelse land, medborgarskap och språk 1990–2008

År	Invånare 31.12	Region			Födelse land				Medborgarskap			Språk		
		Mariehamn	Landsbygden	Skärgården	Åland	Finland	Sverige	Öv. län-der ¹⁾	Finland	Sverige	Öv. län-der	Svenska	Finska	Öv.
Antal														
1990	24 604	10 263	11 926	2 415	18 229	4 857	989	529	23 761	623	220	23 243	1 128	233
1991	24 847	10 310	12 116	2 421	18 345	4 895	1 050	557	23 943	665	239	23 453	1 144	250
1992	24 993	10 338	12 248	2 407	18 431	4 888	1 085	589	24 052	675	266	23 562	1 139	292
1993	25 102	10 406	12 290	2 406	18 524	4 931	1 070	577	24 209	655	238	23 658	1 161	283
1994	25 158	10 429	12 290	2 439	18 532	4 973	1 078	575	24 268	641	249	23 683	1 188	287
1995	25 202	10 418	12 350	2 434	18 581	4 944	1 098	579	24 287	660	255	23 732	1 184	286
1996	25 257	10 399	12 448	2 410	18 599	4 943	1 143	572	24 316	691	250	23 760	1 207	290
1997	25 392	10 408	12 562	2 422	18 617	4 978	1 192	605	24 395	715	282	23 864	1 205	323
1998	25 625	10 534	12 692	2 399	18 720	5 037	1 252	616	24 575	760	290	24 068	1 216	341
1999	25 706	10 492	12 830	2 384	18 683	5 093	1 303	627	24 613	802	291	24 104	1 233	369
2000	25 776	10 488	12 940	2 348	18 682	5 109	1 354	631	24 651	839	286	24 169	1 238	369
2001	26 008	10 609	13 081	2 318	18 694	5 246	1 390	678	24 807	876	325	24 323	1 271	414
2002	26 257	10 632	13 279	2 346	18 679	5 331	1 485	762	24 913	942	402	24 461	1 301	495
2003	26 347	10 626	13 367	2 354	18 617	5 331	1 558	841	24 952	949	446	24 485	1 298	564
2004	26 530	10 712	13 472	2 346	18 582	5 378	1 629	941	25 010	981	539	24 522	1 339	669
2005	26 766	10 780	13 660	2 326	18 618	5 395	1 712	1 041	25 139	989	638	24 636	1 344	786
2006	26 923	10 824	13 785	2 314	18 618	5 390	1 770	1 145	25 180	1 019	724	24 684	1 352	887
2007	27 153	10 902	13 949	2 302	18 623	5 388	1 871	1 271	25 238	1 066	849	24 764	1 367	1 022
2008	27 456	11 005	14 171	2 280	18 660	5 413	1 949	1 434	25 350	1 099	1 007	24 871	1 385	1 200
Procent														
1990	100,0	41,7	48,5	9,8	74,1	19,7	4,0	2,2	96,6	2,5	0,9	94,5	4,6	0,9
1991	100,0	41,5	48,8	9,7	73,8	19,7	4,2	2,2	96,4	2,7	1,0	94,4	4,6	1,0
1992	100,0	41,4	49,0	9,6	73,7	19,6	4,3	2,4	96,2	2,7	1,1	94,3	4,6	1,2
1993	100,0	41,5	49,0	9,6	73,8	19,6	4,3	2,3	96,4	2,6	0,9	94,2	4,6	1,1
1994	100,0	41,5	48,9	9,7	73,7	19,8	4,3	2,3	96,5	2,5	1,0	94,1	4,7	1,1
1995	100,0	41,3	49,0	9,7	73,7	19,6	4,4	2,3	96,4	2,6	1,0	94,2	4,7	1,1
1996	100,0	41,2	49,3	9,5	73,6	19,6	4,5	2,3	96,3	2,7	1,0	94,1	4,8	1,1
1997	100,0	41,0	49,5	9,5	73,3	19,6	4,7	2,4	96,1	2,8	1,1	94,0	4,7	1,3
1998	100,0	41,1	49,5	9,4	73,1	19,7	4,9	2,4	95,9	3,0	1,1	93,9	4,7	1,3
1999	100,0	40,8	49,9	9,3	72,7	19,8	5,1	2,4	95,7	3,1	1,1	93,8	4,8	1,4
2000	100,0	40,7	50,2	9,1	72,5	19,8	5,3	2,4	95,6	3,3	1,1	93,8	4,8	1,4
2001	100,0	40,8	50,3	8,9	71,9	20,2	5,3	2,6	95,4	3,4	1,2	93,5	4,9	1,6
2002	100,0	40,5	50,6	8,9	71,1	20,3	5,7	2,9	94,9	3,6	1,5	93,2	5,0	1,9
2003	100,0	40,3	50,7	8,9	70,7	20,2	5,9	3,2	94,7	3,6	1,7	92,9	4,9	2,1
2004	100,0	40,4	50,8	8,8	70,0	20,3	6,1	3,5	94,3	3,7	2,0	92,4	5,0	2,5
2005	100,0	40,3	51,0	8,7	69,6	20,2	6,4	3,9	93,9	3,7	2,4	92,0	5,0	2,9
2006	100,0	40,2	51,2	8,6	69,2	20,0	6,6	4,3	93,5	3,8	2,7	91,7	5,0	3,3
2007	100,0	40,2	51,4	8,5	68,6	19,8	6,9	4,7	92,9	3,9	3,1	91,2	5,0	3,8
2008	100,0	40,1	51,6	8,3	68,0	19,7	7,1	5,2	92,3	4,0	3,7	90,6	5,0	4,4
Förändring														
1990-2008														
Antal	2 852	742	2 245	-135	431	556	960	905	1 589	476	787	1 628	257	967
Procent	11,6	7,2	18,8	-5,6	2,4	11,4	97,1	171,1	6,7	76,4	357,7	7,0	22,8	415,0
2000-2008														
Antal	1 680	517	1 231	-68	-22	304	595	803	699	260	721	702	147	831
Procent	6,5	4,9	9,5	-2,9	-0,1	6,0	43,9	127,3	2,8	31,0	252,1	2,9	11,9	225,2
2007-2008														
Antal	303	103	222	-22	37	25	78	163	112	33	158	107	18	178
Procent	1,1	0,9	1,6	-1,0	0,2	0,5	4,2	12,8	0,4	3,1	18,6	0,4	1,3	17,4

¹⁾ Inklusive okänt utland

Växande andel födda i Sverige och övriga länder i de flesta kommuner

I tabell 33 kan förändringarna i befolkningens födelseort efter kommun och region studeras för perioden 2000–2008. Andelen av befolkningen som är född i den nuvarande hemkommunen är på avtagande i alla regioner. De som är födda i någon annan åländsk kommun har minskat sin andel i Mariehamn, men något ökat sin andel av befolkningen i skärgården och på landsbygden. De som är födda i Finland har också minskat sin andel i Mariehamn, men ökat något i skärgården och på landsbygden. Andelen av befolkningen som är född i Sverige har ökat i alla regioner från 2000 till 2008, liksom i ännu högre grad andelen som är födda i andra länder. En detalj som kan noteras, är att det bara är Lemland och Jomala som har en större andel invånare födda på övriga Åland än i den egna kommunen.

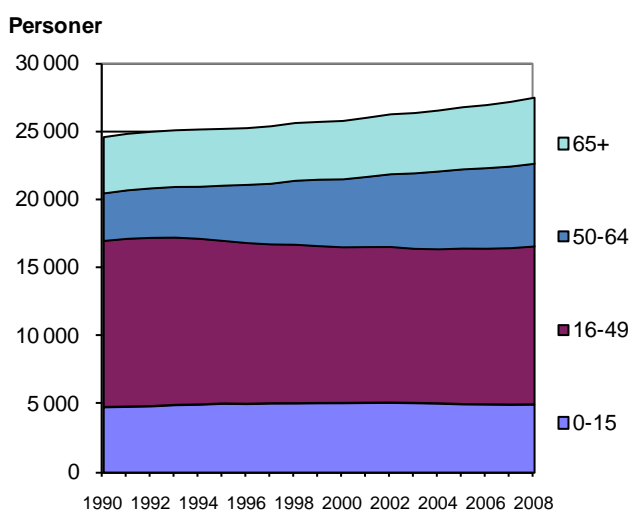
Tabell 33. Kommunernas befolkning efter födelseort 2000–2008, andel i procent

Kommun	Födelseort														
	Hemkommun			Övriga Åland			Finland			Sverige			Övriga länder		
	2000	2007	2008	2000	2007	2008	2000	2007	2008	2000	2007	2008	2000	2007	2008
Brändö	63,4	56,3	54,4	9,7	9,4	9,3	22,4	25,5	27,0	3,9	4,1	5,0	0,6	4,7	4,2
Eckerö	55,2	47,6	47,4	21,9	21,3	21,2	11,0	13,8	14,1	9,5	10,8	10,6	2,4	6,5	6,6
Finström	45,8	42,4	41,9	31,9	32,7	33,1	15,6	15,5	15,1	4,8	6,0	6,0	1,9	3,5	3,8
Föglö	59,7	54,3	53,6	19,5	18,9	19,3	15,1	14,9	13,5	4,4	6,5	7,1	1,3	5,3	6,4
Geta	51,5	49,2	48,2	22,6	26,4	27,0	13,8	12,0	12,5	9,4	9,3	8,6	2,7	3,2	3,7
Hammarland	47,7	44,5	43,2	31,7	32,4	32,4	13,7	13,3	13,6	5,2	7,1	7,5	1,7	2,7	3,3
Jomala	38,3	34,2	33,8	39,0	39,9	39,6	17,0	16,8	16,8	4,1	5,7	5,9	1,6	3,4	3,8
Kumlinge	64,2	59,3	58,1	12,6	13,4	13,1	15,3	18,0	19,7	6,7	5,5	4,7	1,2	3,8	4,4
Kökar	61,1	55,6	56,9	12,5	12,0	10,3	16,2	19,4	19,8	9,1	11,6	11,5	1,0	1,4	1,5
Lemland	37,8	33,7	33,7	38,4	37,6	37,1	16,1	17,5	17,2	5,6	8,6	8,7	2,2	2,7	3,3
Lumparland	48,5	42,9	41,6	28,9	28,4	28,2	15,6	18,1	18,3	4,2	7,0	7,8	2,7	3,6	4,1
Saltvik	51,2	46,7	46,1	30,6	31,9	31,8	12,5	12,6	13,1	3,6	5,3	5,9	2,1	3,5	3,1
Sottunga	58,1	53,4	53,9	15,5	22,4	21,7	20,9	14,7	15,7	3,1	5,2	5,2	2,3	4,3	3,5
Sund	50,0	47,0	46,1	28,7	30,9	31,8	14,0	14,4	14,5	4,8	4,9	4,3	2,5	2,9	3,3
Vårdö	54,8	47,7	46,5	23,0	22,3	23,2	16,1	20,5	20,3	4,4	6,1	5,8	1,7	3,4	4,2
Mariehamn	36,6	34,9	34,6	28,2	25,6	25,2	26,4	25,8	25,3	5,5	7,3	7,7	3,3	6,4	7,3
Landskomm.	47,4	42,7	42,0	30,3	31,4	31,5	15,3	15,9	16,0	5,1	6,6	6,7	1,9	3,5	3,9
-Landsbygden	45,0	40,7	40,1	33,0	33,9	34,0	14,9	15,3	15,4	5,1	6,6	6,8	2,0	3,4	3,8
-Skärgården	60,5	54,4	53,5	15,7	15,9	15,9	17,4	19,4	19,7	5,2	6,3	6,4	1,2	4,0	4,5
Åland	43,0	39,5	39,0	29,5	29,0	28,9	19,8	19,8	19,7	5,3	6,9	7,1	2,4	4,7	5,2

Svag ökning av andelen pensionärer än så länge

När det gäller ålder är förändringarna sedan 1990 inte dramatiska men ändå tydliga. Diagrammet visar att det främst är *inom* gruppen personer i arbetsför ålder som förskjutningar har ägt rum, men ger samtidigt en fingervisning om den kommande tillväxten av antalet pensionärer. De som är 50–64 år har ökat betydligt i antal samtidigt som de som är under 50 har blivit färre.

Antal invånare efter åldersgrupp 1990-2008



Tabell 34 ger mera detaljerad information. Barnen under 15 år ökade under början av 1990-talet tack vare det stora antalet födda, men har börjat minska de senaste åren allt efter som de större årskullarna passerar tonårstiden. En något finare åldersgruppering kompletterar bilden: Antalet 0–6-åringar har visat en avtagande tendens i tio år, men har nu börjat öka i antal igen. Barnen i skolåldern nådde sitt största antal 2003 och har därefter minskat årligen.

Åldersgruppen 15–64 år har totalt sett vuxit i takt med befolkningen som helhet, men medan 50–64-åringarna har ökat med över 2 500 personer från 1990, har 30–49-åringarna behållit sitt antal och de som är yngre än 30 har blivit 600 färre. De 65 år fyllda har totalt sett ökat något snabbare än totalbefolkningen. På 1990-talet var det främst de som var 85 år eller äldre som ökade i antal, medan det på senare år är gruppen 65–74 år som har börjat växa.

Tabell 34. Befolkningen efter ålder och kön 1990–2008

År	Invånare 31.12.	Åldersgrupp											Kön	
		0-14	15-64	65+	0-6	7-15	16-29	30-49	50-64	65-74	75-84	85+	Kvinnor	Män
Antal														
1990	24 604	4 487	16 046	4 071	2 202	2 586	4 829	7 440	3 476	2 137	1 527	407	12 497	12 107
1991	24 847	4 521	16 238	4 088	2 243	2 578	4 838	7 556	3 544	2 116	1 521	451	12 634	12 213
1992	24 993	4 600	16 300	4 093	2 283	2 573	4 825	7 604	3 615	2 099	1 542	452	12 681	12 312
1993	25 102	4 663	16 340	4 099	2 323	2 622	4 719	7 637	3 702	2 072	1 554	473	12 745	12 357
1994	25 158	4 716	16 298	4 144	2 334	2 643	4 598	7 639	3 800	2 110	1 537	497	12 793	12 365
1995	25 202	4 723	16 373	4 106	2 299	2 748	4 392	7 621	4 036	2 071	1 512	523	12 806	12 396
1996	25 257	4 741	16 411	4 105	2 262	2 764	4 315	7 561	4 250	2 058	1 497	550	12 861	12 396
1997	25 392	4 758	16 476	4 158	2 211	2 854	4 163	7 578	4 428	2 054	1 506	598	12 951	12 441
1998	25 625	4 778	16 670	4 177	2 190	2 878	4 159	7 556	4 665	2 032	1 530	615	13 047	12 578
1999	25 706	4 796	16 733	4 177	2 153	2 931	4 104	7 492	4 849	2 041	1 503	633	13 067	12 639
2000	25 776	4 791	16 761	4 224	2 098	2 990	4 034	7 475	4 955	2 068	1 514	642	13 076	12 700
2001	26 008	4 800	16 928	4 280	2 096	3 009	4 047	7 461	5 115	2 071	1 557	652	13 208	12 800
2002	26 257	4 804	17 117	4 336	2 041	3 073	4 061	7 444	5 302	2 100	1 584	652	13 325	12 932
2003	26 347	4 727	17 259	4 361	1 993	3 097	4 035	7 361	5 500	2 147	1 567	647	13 390	12 957
2004	26 530	4 709	17 410	4 411	1 999	3 059	4 060	7 334	5 667	2 162	1 623	626	13 428	13 102
2005	26 766	4 632	17 640	4 494	1 959	3 044	4 125	7 377	5 767	2 273	1 568	653	13 521	13 245
2006	26 923	4 644	17 716	4 563	1 995	2 994	4 102	7 404	5 865	2 326	1 583	654	13 571	13 352
2007	27 153	4 617	17 859	4 677	2 024	2 944	4 166	7 402	5 940	2 411	1 603	663	13 691	13 462
2008	27 456	4 625	18 052	4 779	2 056	2 926	4 231	7 441	6 023	2 505	1 592	682	13 815	13 641
Procent														
1990	100,0	18,2	65,2	16,5	8,9	10,5	19,6	30,2	14,1	8,7	6,2	1,7	50,8	49,2
1991	100,0	18,2	65,4	16,5	9,0	10,4	19,5	30,4	14,3	8,5	6,1	1,8	50,8	49,2
1992	100,0	18,4	65,2	16,4	9,1	10,3	19,3	30,4	14,5	8,4	6,2	1,8	50,7	49,3
1993	100,0	18,6	65,1	16,3	9,3	10,4	18,8	30,4	14,7	8,3	6,2	1,9	50,8	49,2
1994	100,0	18,7	64,8	16,5	9,3	10,5	18,3	30,4	15,1	8,4	6,1	2,0	50,9	49,1
1995	100,0	18,7	65,0	16,3	9,1	10,9	17,4	30,2	16,0	8,2	6,0	2,1	50,8	49,2
1996	100,0	18,8	65,0	16,3	9,0	10,9	17,1	29,9	16,8	8,1	5,9	2,2	50,9	49,1
1997	100,0	18,7	64,9	16,4	8,7	11,2	16,4	29,8	17,4	8,1	5,9	2,4	51,0	49,0
1998	100,0	18,6	65,1	16,3	8,5	11,2	16,2	29,5	18,2	7,9	6,0	2,4	50,9	49,1
1999	100,0	18,7	65,1	16,2	8,4	11,4	16,0	29,1	18,9	7,9	5,8	2,5	50,8	49,2
2000	100,0	18,6	65,0	16,4	8,1	11,6	15,7	29,0	19,2	8,0	5,9	2,5	50,7	49,3
2001	100,0	18,5	65,1	16,5	8,1	11,6	15,6	28,7	19,7	8,0	6,0	2,5	50,8	49,2
2002	100,0	18,3	65,2	16,5	7,8	11,7	15,5	28,4	20,2	8,0	6,0	2,5	50,7	49,3
2003	100,0	17,9	65,5	16,6	7,6	11,8	15,3	27,9	20,9	8,1	5,9	2,5	50,8	49,2
2004	100,0	17,7	65,6	16,6	7,5	11,5	15,3	27,6	21,4	8,1	6,1	2,4	50,6	49,4
2005	100,0	17,3	65,9	16,8	7,3	11,4	15,4	27,6	21,5	8,5	5,9	2,4	50,5	49,5
2006	100,0	17,2	65,8	16,9	7,4	11,1	15,2	27,5	21,8	8,6	5,9	2,4	50,4	49,6
2007	100,0	17,0	65,8	17,2	7,5	10,8	15,3	27,3	21,9	8,9	5,9	2,4	50,4	49,6
2008	100,0	16,8	65,7	17,4	7,5	10,7	15,4	27,1	21,9	9,1	5,8	2,5	50,3	49,7
Förändring														
1990-2008														
Antal	2 852	138	2 006	708	-146	340	-598	1	2 547	368	65	275	1 318	1 534
Procent	11,6	3,1	12,5	17,4	-6,6	13,1	-12,4	0,0	73,3	17,2	4,3	67,6	10,5	12,7
2000-2008														
Antal	1 680	-166	1 291	555	-42	-64	197	-34	1 068	437	78	40	739	941
Procent	6,5	-3,5	7,7	13,1	-2,0	-2,1	4,9	-0,5	21,6	21,1	5,2	6,2	5,7	7,4
2007-2008														
Antal	303	8	193	102	32	-18	65	39	83	94	-11	19	124	179
Procent	1,1	0,2	1,1	2,2	1,6	-0,6	1,6	0,5	1,4	3,9	-0,7	2,9	0,9	1,3

Ökande andel ungdomar i skärgården

I *tabell 35* redovisas olika åldersgruppers andel av kommunernas befolkning för år 2000 samt för 2007 och 2008. Om man studerar åldersstrukturen och dess förändringar i regionerna kan följande konstateras: Andelen 0–14-åringar i befolkningen har sjunkit både på Åland totalt och i alla regioner sedan år 2000. Under 2008 var dock andelen oförändrad i Mariehamn. 15–29-åringarna har andelen för hela Åland varit ungefär oförändrad, medan andelen har stigit i skärgården som nu börjar närma sig landsbygdens nivå. Andelen 30–64-åringar har ökat i alla regioner sedan år 2000, men 2008 sjönk den något på landsbygden och i skärgården.

Andelen av befolkningen som är 65 år och äldre har också ökat i alla regioner sedan år 2000. I skärgården har ökningen varit minst, men andelen är fortfarande betydligt högre än på fasta Åland.

Tabell 35. Kommunernas befolkning efter åldersgrupper 2000–2008, andel i procent

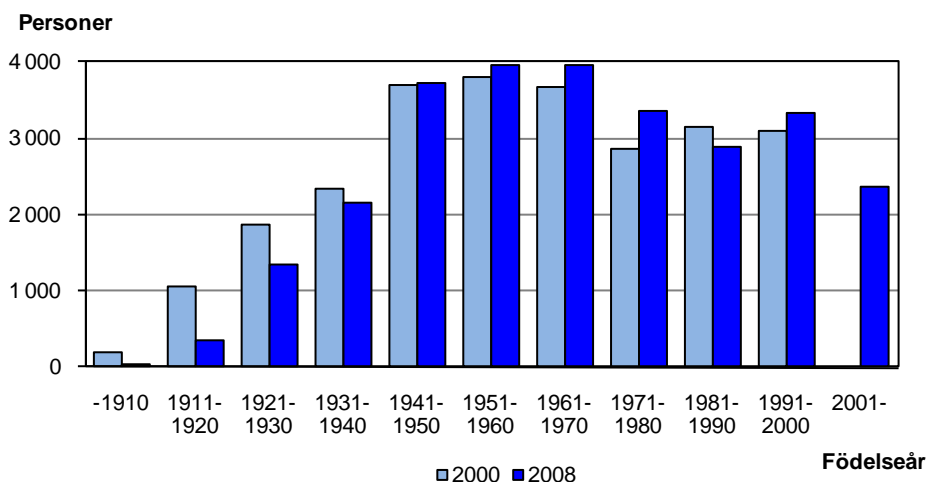
Kommun	Åldersgrupp											
	0-14			15-29			30-64			65+		
	2000	2007	2008	2000	2007	2008	2000	2007	2008	2000	2007	2008
Brändö	19,1	13,3	13,1	10,1	15,1	15,6	46,9	48,2	47,7	23,9	23,3	23,6
Eckerö	19,2	16,6	16,3	14,1	15,6	14,8	47,5	47,8	48,9	19,3	20,0	20,1
Finström	20,0	19,0	18,9	15,7	14,2	14,9	49,0	49,6	49,0	15,3	17,2	17,2
Föglö	15,5	15,5	14,9	16,1	13,2	13,7	44,4	47,4	46,4	24,0	23,9	25,0
Geta	18,4	13,1	13,8	13,8	19,6	19,7	45,6	41,5	42,3	22,2	25,7	24,1
Hammarland	18,7	18,0	17,5	16,7	14,8	15,1	48,5	50,2	49,9	16,1	17,0	17,6
Jomala	21,4	21,1	20,6	16,0	15,3	16,1	50,4	51,2	51,0	12,3	12,3	12,3
Kumlinge	17,0	9,8	8,9	12,8	17,5	18,9	44,9	45,6	44,7	25,2	27,0	27,5
Kökar	18,9	18,7	14,9	10,1	10,2	11,5	49,0	48,6	48,9	22,0	22,5	24,8
Lemland	23,7	21,9	21,9	15,0	13,8	13,9	49,7	50,5	50,4	11,6	13,8	13,8
Lumparland	21,0	17,3	18,3	15,6	12,1	10,6	49,9	53,0	52,5	13,5	17,6	18,6
Saltvik	19,1	16,9	17,2	14,9	15,0	14,8	47,2	49,6	49,5	18,8	18,5	18,5
Sottunga	17,1	12,9	10,4	8,5	11,2	13,0	45,7	47,4	47,8	28,7	28,4	28,7
Sund	20,3	18,3	17,8	13,4	13,1	13,1	49,3	49,7	50,0	17,0	18,8	19,0
Vårdö	17,8	16,0	16,9	12,5	13,7	13,4	45,0	45,7	46,3	24,7	24,5	23,4
Mariehamn	16,5	14,8	14,8	19,6	19,6	19,3	47,9	48,5	48,5	16,1	17,0	17,4
Landskomm.	20,0	18,5	18,2	14,9	14,6	15,0	48,5	49,6	49,4	16,6	17,3	17,4
-Landsbygden	20,5	19,1	19,0	15,3	14,7	15,0	49,0	50,0	49,8	15,2	16,2	16,2
-Skärgården	17,5	14,5	13,7	12,4	13,9	14,6	45,8	47,1	46,8	24,3	24,5	24,9
Åland	18,6	17,0	16,8	16,8	16,6	16,7	48,2	49,1	49,0	16,4	17,2	17,4

Minskning av invånare födda på 1980-talet

I motsats till föregående tabeller som visar befolkningen efter ålder, innehåller *tabell 36* information om befolkningen efter kohorter eller födelseår (tioårsgrupper). Lite förenklat kan befolkningsrörelsens påverkan på de olika kohorterna under år 2008 beskrivas på följande sätt. De som är födda 2001 och senare är naturligtvis den stora tillväxtgruppen tack vare de nyfödda, men också ett flyttningsöverskott bidrog till ökningen. Barnen som är födda under perioden 1991–2000 ökade också tack vare flyttningsöverskott. De som är födda 1981–1990 hade ett flyttningsunderskott i förhållande till utlandet, men tack vare ett flyttningsöverskott i förhållande till Finland ökade deras antal ändå något. Invånarna födda 1971–1980 ökade tack vare ett stort utrikes flyttningsöverskott. De som var födda 1951–1970 ökade också, tack vare flyttningsöverskott i förhållande till både Finland och utlandet. Antalet personer som var födda 1941–1950 minskade, eftersom antalet avlidna var större än flyttningsöverskottet. För dem som var födda 1940 och tidigare slår det stora antalet avlidna ut nästan helt som en befolkningsminskning, eftersom flyttningsrörelsen gav endast ett obetydligt överskott för dessa årsklasser.

Diagrammet visar hur antalet invånare som är födda under olika decennier har förändrats från år 2000 till 2008.

Befolkning efter åldersgrupp 31.12.2000 och 2008



Tabell 36. Befolkningsrörelsens inverkan på invånarantalet efter födelseår och kön 2008

Födelseår Kön	Invånare 31.12.2007	Födda	Avlidna	Födelse- netto	Flyttningsnetto			Förändr. totalt	Invånare 31.12.2008
					Finland	Utlandet	Totalt		
Totalt	27 153	294	250	44	94	154	248	303	27 456
2001-	2 024	294	3	291	3	38	41	330	2 354
1991-2000	3 290	-	-	-	22	17	39	42	3 332
1981-1990	2 883	-	3	-3	43	-32	11	10	2 893
1971-1980	3 289	-	1	-1	1	66	67	66	3 355
1961-1970	3 903	-	3	-3	16	28	44	47	3 950
1951-1960	3 949	-	5	-5	9	16	25	22	3 971
1941-1950	3 729	-	25	-25	-1	11	10	-13	3 716
1931-1940	2 205	-	53	-53	2	10	12	-41	2 164
1921-1930	1 421	-	71	-71	-1	-	-1	-73	1 348
1911-1920	438	-	78	-78	-	-	-	-79	359
-1910	22	-	8	-8	-	-	-	-8	14
Kvinnor									
Totalt	13 691	138	150	-12	57	68	125	124	13 815
2001-	978	138	3	135	-1	22	21	157	1 135
1991-2000	1 600	-	-	-	13	3	16	17	1 617
1981-1990	1 359	-	1	-1	30	-10	20	26	1 385
1971-1980	1 596	-	1	-1	2	26	28	26	1 622
1961-1970	1 961	-	3	-3	8	15	23	24	1 985
1951-1960	2 042	-	2	-2	8	5	13	12	2 054
1941-1950	1 820	-	6	-6	-2	2	-	-7	1 813
1931-1940	1 139	-	31	-31	-	4	4	-27	1 112
1921-1930	846	-	41	-41	-1	1	-	-41	805
1911-1920	330	-	55	-55	-	-	-	-56	274
-1910	20	-	7	-7	-	-	-	-7	13
Män									
Totalt	13 462	156	100	56	37	86	123	179	13 641
2001-	1 046	156	-	156	4	16	20	173	1 219
1991-2000	1 690	-	-	-	9	14	23	25	1 715
1981-1990	1 524	-	2	-2	13	-22	-9	-16	1 508
1971-1980	1 693	-	-	-	-1	40	39	40	1 733
1961-1970	1 942	-	-	-	8	13	21	23	1 965
1951-1960	1 907	-	3	-3	1	11	12	10	1 917
1941-1950	1 909	-	19	-19	1	9	10	-6	1 903
1931-1940	1 066	-	22	-22	2	6	8	-14	1 052
1921-1930	575	-	30	-30	-	-1	-1	-32	543
1911-1920	108	-	23	-23	-	-	-	-23	85
-1910	2	-	1	-1	-	-	-	-1	1

Flyttningen gav stor tillväxt för utrikes födda

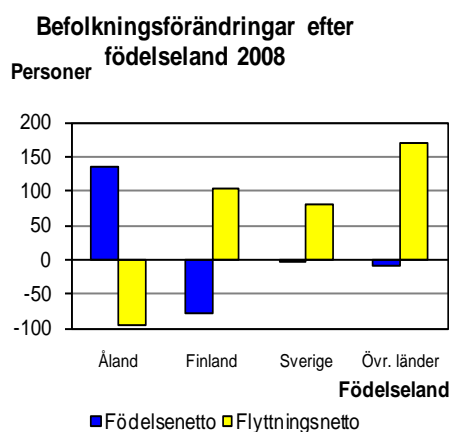
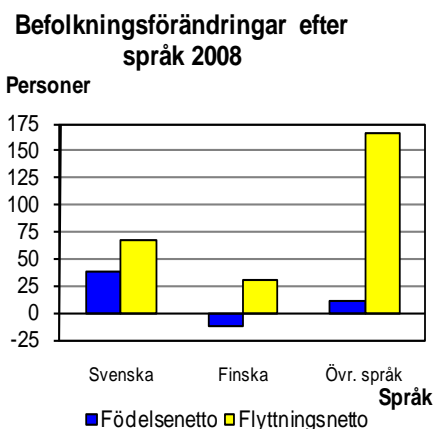
I *tabell 37* framgår hur befolkningsrörelsen har påverkat befolkningens sammansättning när det gäller kön, språk och födelse-land, d.v.s. vi kan få en förklaring till vissa av de förändringar från 2007 till 2008 som framgår av *tabell 32* och *34*. Att männen ökade mera än kvinnorna under året beror på att det dog flera kvinnor än män. Om vi ser till språk, kan vi notera att de svenskspråkigas ökning med 107 personer till en del beror på födelseöverskott. Antalet födda barn som registrerades med svenska som modersmål var 39 flera än antalet svenskspråkiga avlidna. Flyttningsöverskottet stod dock för en större del av ökningen, eller 68 personer.

För invånare med finska och andra språk som modersmål var det till helt övervägande del flyttningsöverskottet som stod för ökningen, men födelseöverskottet bidrog också något för gruppen övriga.

När det gäller födelseort är det bara de som är födda på Åland som kan ha ett födelseöverskott, eftersom alla nyfödda per definition har Åland som födelseort. Födelseöverskottet på 134 personer för de ålandsfödda minskades av ett underskott på 97 personer i flyttningsrörelsen, varför ökningen blev 37 personer. Antalet personer födda i Finland ökade med två p.g.a. att flyttningsöverskottet var större än antalet avlidna. De som är födda i Sverige ökade eftersom antalet avlidna var litet, men flyttningsöverskottet stort. Det samma gäller personer födda i övriga länder. Dessa förändringar illustreras också i diagrammen nedan.

Tabell 37. Befolkningsrörelsens inverkan på invånarantalet 2008 efter kön, språk och födelseland

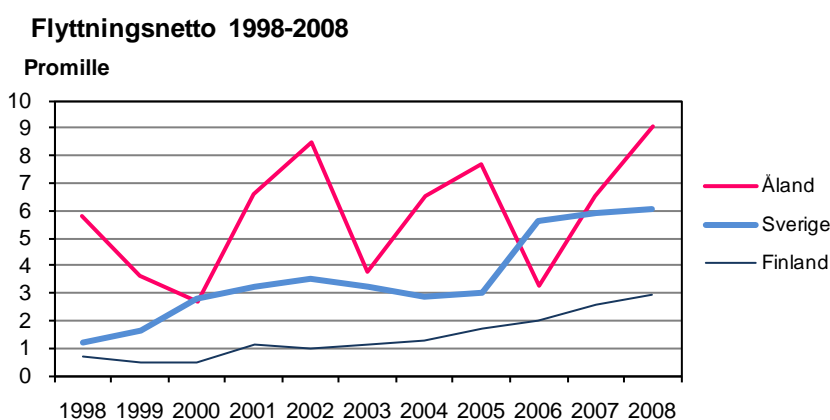
	Invånare 31.12.2007	Födda	Döda	Födelse- netto	Flyttnings- netto + korr.	Total förändring	Invånare 31.12.2008
Totalt	27 153	294	249	45	258	303	27 456
Kön							
Kvinnor	13 691	138	150	-12	136	124	13 815
Män	13 462	156	100	56	123	179	13 641
Språk							
Svenska	24 764	269	230	39	68	107	24 871
Finska	1 367	7	19	-12	30	18	1 385
Övriga	1 022	12	1	11	167	178	1 200
Födelseland							
Åland	18 623	294	160	134	-97	37	18 660
Finland	5 388	-	78	-78	103	25	5 413
Sverige	1 871	-	3	-3	81	78	1 949
Övriga länder	1 271	-	8	-8	171	163	1 434



6. Jämförelse med Finland och Sverige

Snabbare folkökning på Åland

Folkökningstakten på Åland visar betydande årliga variationer, men under perioden 1998–2008 har den ändå i allmänhet varit högre än i Sverige och Finland. På grund av stigande tillväxttakt i Sverige och Finland har dock Ålands försprång minskat. Orsaken till att Ålands tillväxt har varit snabbare är det större relativa flyttningsnettot, medan Ålands födelseöverskott på senare år oftast har varit lägre än i Finland och Sverige.



Tabell 38. Befolkningsrörelsen per 1 000 personer av medelfolkmängden på Åland, i Finland och i Sverige 1998–2008

	1998	1999	2000	2001	2002	2003	2004	2005	2006	2007	2008
Födda											
Åland	12,2	11,2	10,0	10,9	10,3	10,0	10,6	10,1	11,0	10,6	10,8
Finland	11,1	11,1	11,0	10,8	10,7	10,9	11,0	11,0	11,2	11,1	11,2
Sverige	10,1	10,0	10,2	10,3	10,7	11,1	11,2	11,2	11,7	11,7	11,9
Döda											
Åland	9,3	11,6	9,6	8,8	9,0	10,2	9,9	9,7	9,6	9,2	9,2
Finland	9,6	9,6	9,5	9,4	9,5	9,4	9,1	9,1	9,1	9,3	9,2
Sverige	10,5	10,7	10,5	10,5	10,6	10,4	10,1	10,2	10,0	10,0	9,9
Födelsenetto											
Åland	2,9	-0,4	0,4	2,1	1,3	-0,2	0,7	0,3	1,4	1,4	1,6
Finland	1,5	1,6	1,4	1,5	1,2	1,5	1,9	1,9	2,0	1,8	2,0
Sverige	-0,5	-0,7	-0,3	-0,3	0,1	0,7	1,2	1,1	1,6	1,7	1,9
Flyttningsnetto											
Åland	5,8	3,6	2,7	6,6	8,5	3,8	6,5	7,7	3,3	6,5	9,1
Finland	0,7	0,5	0,5	1,1	1,0	1,1	1,3	1,7	2,0	2,6	2,9
Sverige	1,2	1,6	2,8	3,2	3,5	3,2	2,8	3,0	5,6	5,9	6,1
Folkökning											
Åland	8,7	3,2	3,1	8,7	9,7	3,5	7,3	8,0	4,7	7,9	10,7
Finland	2,2	2,1	1,9	2,6	2,2	2,6	3,2	3,6	4,0	4,4	4,9
Sverige	0,8	0,8	2,4	3,0	3,6	3,9	4,0	4,1	7,2	7,6	8,0

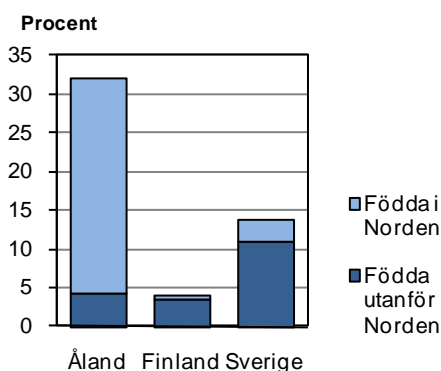
Likartad åldersstruktur som Finland och Sverige

Kvinnöverskottet i befolkningen har minskat något sedan 2000 såväl på Åland som i Finland och Sverige. Också åldersstrukturen har förändrats på likartat sätt: Andelen barn under 15 år har sjunkit, men Åland ligger fortfarande något högre än Finland och Sverige. Andelen pensionärer har stigit överlag, men skillnaderna har jämnats ut. Ökningen har varit snabbare i Finland, som dock ännu ligger lägre än Åland, och långsammare i Sverige, som ändå fortfarande har en något högre andel än Åland. Den stora skillnaden beträffande befolkningsstruktur är att Åland har en betydligt högre andel inflyttade, men eftersom dessa till övervägande del kommer från Finland och Sverige, ligger Åland ännu långt efter Sverige när det gäller andel av befolkningen som är född utanför Norden.

Tabell 39. Befolkningsstrukturen 2000 och 2008 på Åland, i Finland och i Sverige

	2000	2008
Kvinnor per 1 000 män		
Åland	103	101
Finland	105	104
Sverige	102	101
Ålder, andel i procent		
0-14 år		
Åland	18,6	16,8
Finland	18,1	16,7
Sverige	18,4	16,7
15-64 år		
Åland	65,0	65,7
Finland	66,9	66,5
Sverige	64,4	65,6
65+ år		
Åland	16,4	17,4
Finland	15,0	16,7
Sverige	17,2	17,8

Andelen inflyttade av befolkningen 2008



De senaste statistikrapporterna från ÅSUB

2007:1	Turiststatistik 2006
2007:2	Befolkningen 2006
2007:3	Avfallsstatistik 2006
2007:4	Lagtings- och kommunalvalet 2007
2007:5	Kommunernas och kommunalförbundens ekonomi och verksamhet 2006
2008:1	Löner för offentligt anställda på Åland 2005-2006
2008:2	Löner inom den privata sektorn 2006
2008:3	Valdeltagandet 2007
2008:4	Turiststatistik 2007
2008:5	Befolkningen 2007
2009:1	Kommunernas och kommunalförbundens ekonomi och verksamhet 2007
2009:2	Turiststatistik 2008
2009:3	Avfallsstatistik 2008
2009:4	Löner inom den privata sektorn 2008
2009:5	Uppföljning av trafikolyckor i Mariehamn
2009:6	Löner för offentligt anställda på Åland 2007-2008

ÅLANDS STATISTIK OCH UTREDNINGSGSBYRÅ

Ålands statistik- och utredningsbyrå, ÅSUB, är en fristående enhet vars huvuduppgift är att verka som Ålands officiella statistikmyndighet och bedriva kvalificerad utrednings- och forskningsverksamhet.

ÅSUB producerar fortlöpande aktuell statistik inom en rad olika samhällsområden. Tyngdpunkten i analysverksamheten utgörs av utredningar inom det ekonomisk-politiska området. Statistiska sammanställningar publiceras regelbundet i serierna ÅSUB Statistik och ÅSUB Statistikmeddelande, medan serien ÅSUB Rapport innehåller utredningar, analyser och annan information om Ålands ekonomi och samhälle.

Mer information om verksamheten och publikationer finns på ÅSUB:s hemsida www.asub.ax



ÅLANDS STATISTIK- OCH
UTREDNINGSGSBYRÅ

Tfn +358 (0)18 25490
Fax +358 (0)18 19495
info@asub.ax
www.asub.ax

Ålandsvägen 26
PB 1187
AX-22 111 MARIEHAMN