

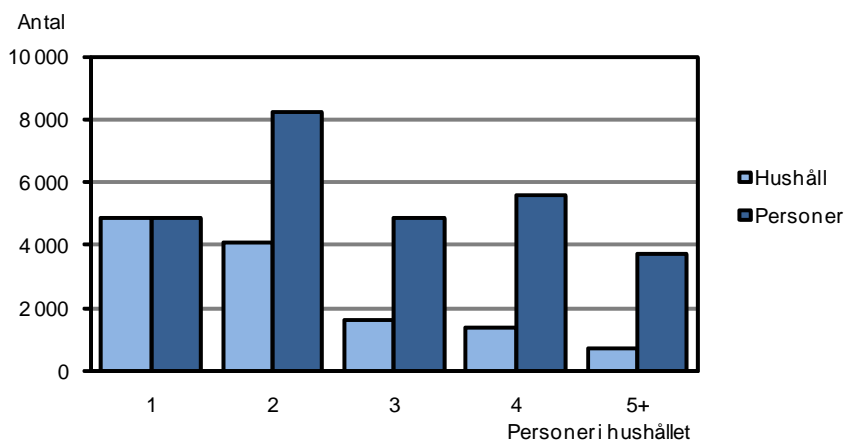
Kenth Häggblom, statistikchef
Tel. 018-25497

Befolkning 2010:6
24.11.2009

Familjer och hushåll 31.12.2009

Den genomsnittliga hushållsstorleken var 2,15 personer år 2009, vilket innebär att den åter minskade efter att ha varit oförändrad 2008. Detta ledde tillsammans med växande befolkning till att antalet hushåll ökade med drygt 170 och var över 12 700 vid årets slut. Det var främst en- och tvåpersoners hushållen som blev flera. De utgör nu tillsammans 70 procent av hushållen, och närmare hälften av befolkningen bor i hushåll med en eller två personer.

Antal hushåll och personer i hushållen efter hushållens storlek 31.12.2009



Av de totalt nästan 7 700 familjerna var drygt 3 200 barnfamiljer med hemmaboende barn under 18 år. I 80 procent av dessa var försörjarna ett gift par eller ett sambopar. Andelen barnfamiljer med endast en förälder ökade något under 2009 och uppgick till 20 procent.

Nästan 43 procent av Ålands befolkning bodde i en barnfamilj. Högst var andelen i Jomala och Lemland, över 50 procent. Som en följd av detta hade dessa båda kommuner den största medelhushållsstorleken.

Förutom de egentliga barnfamiljerna med barn under 18 år fanns det ytterligare drygt 500 familjer där ett eller flera barn under 25 år bodde med föräldrarna. Över 1 000 personer i åldrarna 18–24 år var skrivna i föräldrahemmet.

Beskrivning av statistiken

Denna sammanställning innehåller statistik om familjerna och bostadshushållen på Åland vid utgången av år 2009. Uppgifterna redovisas för hela Åland samt för kommuner och regioner. Dessutom presenteras tidsserier för hela Åland för att möjliggöra jämförelser med tidigare år. Syftet med statistiken är att ge en relativt detaljerad bild av hur hushålls- och familjestrukturen ser ut och i vilken riktning den utvecklas.

Materialet baseras på körningar som Statistikcentralen har gjort med uppgifter från Befolkningsregistercentralens register. Statistiken syftar helt och hållet på var man bor, d.v.s. var man är skriven. Den verkliga familjestrukturen kan i vissa fall se annorlunda ut än vad som framgår i befolkningsregistret, d.v.s. om man i praktiken bor på ett annat ställe än där man är skriven. Andelen personer som är skrivna i ”fel” bostad är dock låg, varför statistiken håller relativt hög kvalitet.

ÅSUB kan vid behov stå till tjänst med andra eller mera detaljerade uppgifter än de som finns i detta meddelande. Förutom familje- och hushållsstatistiken publicerar ÅSUB utförlig statistik om befolkningens storlek och struktur samt om befolkningsrörelsen, såväl i publikationer som på hemsidan, www.asub.ax, där de mest detaljerade uppgifterna finns i databaser. Statistik om bostäder och boendeförhållanden publiceras i ämnesområdet Boende.

Definitioner:

Befolkning 31.12: De som enligt befolkningsdatasystemet var stadigvarande bosatta i någon åländsk kommun den ifrågavarande tidpunkten.

Bostadshushåll: Alla de personer som stadigvarande bor i samma bostadslägenhet.

Familj: Ett gift eller samboende par eller par med registrerat partnerskap, med eller utan barn, samt en ensamstående förälder med barn. För att barnen skall räknas till familjen skall de bo med föräldrarna och inte ha egen familj. En familj omfattar bara två generationer. Ett hushåll som t.ex. består av två barn, deras föräldrar samt farmor och farfar utgör två familjer: barnen och deras föräldrar i en familj samt farföräldrarna i den andra. Om t.ex. bara farmor bor i hushållet utöver barnen och föräldrarna räknas hon som inte tillhörande någon familj. Det bör då observeras att beteckningen ”barn” i tabell 6–8 endast definierar en persons ställning i familjen och inte säger någonting om åldern. Ett hushåll som t.ex. består av en 75-årig mor och hennes 50-åriga son räknas som mor och barn-familj.

Barnfamilj (tabell 9–12): En familj som har minst ett barn under 18 år boende hemma. Beteckningen ’försörjare’ syftar på den eller de vuxna som finns i barnfamiljen och har ingenting med personernas förvärvsarbete att göra. Både biologiska barn och adoptivbarn ingår och även de som är barn till bara den ena maken/sambon.

Sambor: Två personer av motsatt kön som bor i samma bostad. För att de ska räknas som sambor skall de ha minst ett gemensamt barn eller annars vara minst 18 år, ha en åldersskillnad mindre än 16 år och inte vara syskon.

Landskommuner: Alla kommuner utom Mariehamn

Landsbygden: Alla kommuner på fasta Åland utom Mariehamn

Skärgården: Brändö, Föglö, Kumlinge, Kökar, Sottunga och Vårdö

- Exakt 0 enheter

Medelhushållsstorleken fortsatte att sjunka

Antalet bostadshushåll var den sista december 2009 drygt 12 000, eller 170 fler än 2008 (*tabell 1*). Ökningen beror på både ökad folkmängd och minskad medelhushållsstorlek. Det genomsnittliga antalet personer per hushåll sjönk från 2,16 till 2,15. Av hushållen bestod drygt 38 procent av bara en person och 32 procent av två personer. Hushållen med en till tre personer ökade under året.

Om man ser till antalet personer som bodde i olika hushållstyper kan man notera att tvåpersonershushåll var vanligast, 30 procent av befolkningen delade hushåll med en annan person. Att det totala antalet personer som bodde i hushåll (27 317) var något mindre än totalbefolkningen (27 734) beror på att personer som bor på vårdinrättningar eller som saknar fast adress inte räknas till hushållsbefolkningen.

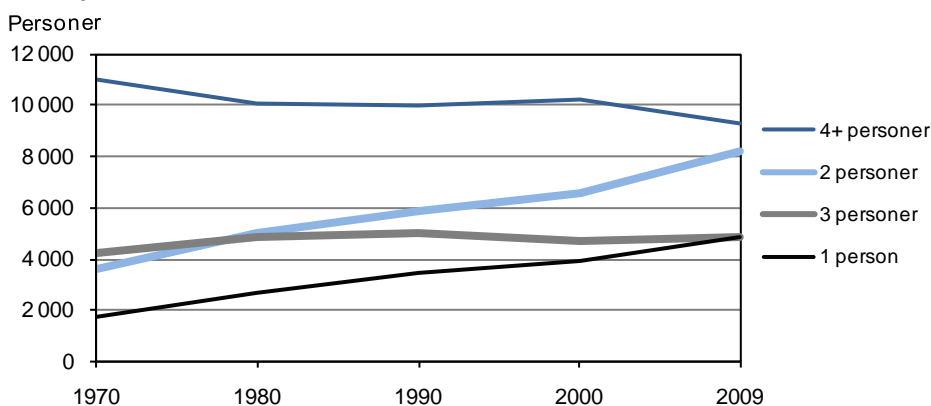
Tabell 1. Antal bostadshushåll och antal personer i hushållen 31.12.1970–2009

	1970	1980	1990	2000	2001	2002	2003	2004	2005	2006	2007	2008	2009
Hushåll efter storlek													
Antal													
Totalt	7 227	9 037	10 335	11 074	11 281	11 460	11 655	11 830	12 046	12 175	12 416	12 551	12 723
1	1 722	2 674	3 481	3 933	4 029	4 070	4 233	4 370	4 517	4 632	4 772	4 817	4 895
2	1 791	2 497	2 931	3 296	3 406	3 537	3 645	3 712	3 781	3 803	3 933	4 009	4 108
3	1 415	1 615	1 676	1 573	1 571	1 610	1 605	1 615	1 618	1 604	1 599	1 612	1 626
4	1 209	1 515	1 518	1 442	1 489	1 478	1 418	1 386	1 404	1 444	1 426	1 414	1 398
5	641	531	541	602	586	579	579	566	555	516	521	516	517
6+	449	205	188	228	200	186	175	181	171	176	165	183	179
Procent													
Totalt	100,0	100,0	100,0	100,0	100,0	100,0	100,0	100,0	100,0	100,0	100,0	100,0	100,0
1	23,8	29,6	33,7	35,5	35,7	35,5	36,3	36,9	37,5	38,0	38,4	38,4	38,5
2	24,8	27,6	28,4	29,8	30,2	30,9	31,3	31,4	31,4	31,2	31,7	31,9	32,3
3	19,6	17,9	16,2	14,2	13,9	14,0	13,8	13,7	13,4	13,2	12,9	12,8	12,8
4	16,7	16,8	14,7	13,0	13,2	12,9	12,2	11,7	11,7	11,9	11,5	11,3	11,0
5	8,9	5,9	5,2	5,4	5,2	5,1	5,0	4,8	4,6	4,2	4,2	4,1	4,1
6+	6,2	2,3	1,8	2,1	1,8	1,6	1,5	1,5	1,4	1,4	1,3	1,5	1,4
Personer i hushållen													
Antal													
Totalt	20 531	22 549	24 390	25 499	25 720	25 966	26 019	26 171	26 416	26 534	26 807	27 072	27 317
1	1 722	2 674	3 481	3 933	4 029	4 070	4 233	4 370	4 517	4 632	4 772	4 817	4 895
2	3 582	4 994	5 862	6 592	6 812	7 074	7 290	7 424	7 562	7 606	7 866	8 018	8 216
3	4 245	4 845	5 028	4 719	4 713	4 830	4 815	4 845	4 854	4 812	4 797	4 836	4 878
4	4 836	6 060	6 072	5 768	5 956	5 912	5 672	5 544	5 616	5 776	5 704	5 656	5 592
5	3 205	2 655	2 705	3 010	2 930	2 895	2 895	2 830	2 775	2 580	2 605	2 580	2 585
6+	2 941	1 321	1 242	1 477	1 280	1 185	1 114	1 158	1 092	1 128	1 063	1 165	1 151
Procent													
Totalt	100,0	100,0	100,0	100,0	100,0	100,0	100,0	100,0	100,0	100,0	100,0	100,0	100,0
1	8,4	11,9	14,3	15,4	15,7	15,7	16,3	16,7	17,1	17,5	17,8	17,8	17,9
2	17,4	22,1	24,0	25,9	26,5	27,2	28,0	28,4	28,6	28,7	29,3	29,6	30,1
3	20,7	21,5	20,6	18,5	18,3	18,6	18,5	18,5	18,4	18,1	17,9	17,9	17,9
4	23,6	26,9	24,9	22,6	23,2	22,8	21,8	21,2	21,3	21,8	21,3	20,9	20,5
5	15,6	11,8	11,1	11,8	11,4	11,1	11,1	10,8	10,5	9,7	9,7	9,5	9,5
6+	14,3	5,9	5,1	5,8	5,0	4,6	4,3	4,4	4,1	4,3	4,0	4,3	4,2
Hushållens medelstorlek													
	2,84	2,50	2,36	2,30	2,28	2,27	2,23	2,21	2,19	2,18	2,16	2,16	2,15

Stor ökning av små hushåll på längre sikt

Om man ser på utvecklingen från 2000 till 2009 kan man konstatera att antalet hushåll har ökat med omkring 1 650 och antalet personer som bor i hushåll har ökat med 1 800. En rätt betydande minskning av medelhushållsstorleken har skett, från 2,30 personer år 2000 till 2,15 år 2009. Enpersons- och tvåpersonershushållen har blivit nästan 1 800 flera, medan antalet hushåll med tre personer har ökat obetydligt och hushållen som består av fyra eller flera personer har minskat med närmare 200. En jämförelse över en längre tidsperiod, från 1970 och framåt, visar en ännu mera dramatisk förändring. Antalet hushåll har sedan dess ökat med nästan 5 500, eller med 75 procent. Dagens medelhushållsstorlek är avsevärt mycket mindre än 1970 års siffra 2,84 personer. Andelen av befolkningen som bor i enpersonshushåll har fördubblats, medan andelen som bor i hushåll bestående av fem eller flera personer har halverats.

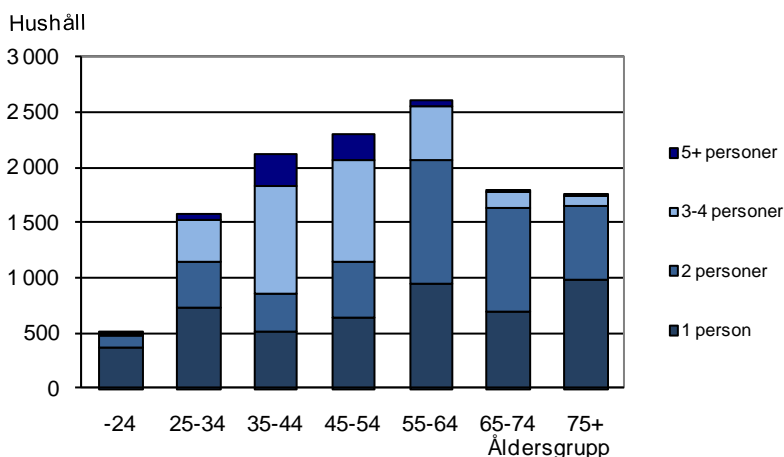
Antal personer efter hushållets storlek 1970-2009



Tvåpersonershushåll vanligast för 60–70-åringar

Nedanstående diagram visar hushållens storlek i relation till åldern på den äldsta personen i hushållen. I åldersgruppen under 25 år förekom främst enpersonshushåll och denna hushållstyp var också vanligast i åldersklassen 25–34 år samt för personer över 75 år. I åldersgrupperna 35–54 år var hushåll med 3–4 personer den mest förekommande hushållsstorleken, medan det var andelen tvåpersonershushåll som var störst i 55–74-årsklasserna.

Antal hushåll efter den äldsta personens ålder och hushållens storlek 31.12.2009



Äldre kvinnor den största gruppen ensamboende

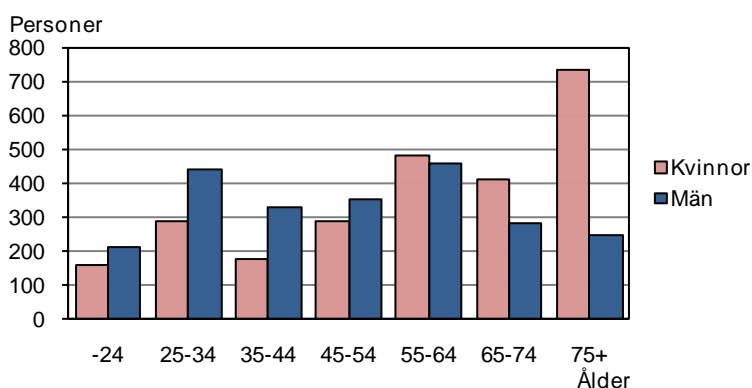
Om man ser närmare på den växande gruppen av personer som bor ensamma framgår det att det finns något fler kvinnor än män i denna grupp, men skillnaderna är inte stora, drygt 2 500 är kvinnor och drygt 2 300 män (tabell 2). När det gäller civilstånd finns det större skillnader. Av de ensamboende männen är över 60 procent ogifta jämfört med under 40 procent av kvinnorna. Av kvinnorna är 35 procent änkor medan mindre än 10 procent av männen i ensamhushåll är änklingar. Andelen frånskilda är 20 procent för båda könen. Därtill kommer ett mindre antal gifta personer som bor i ensamhushåll.

**Tabell 2. Personer i enpersonshushåll efter kön och civilstånd
31.12.2009**

	Antal			Procent		
	Totalt	Kvinnor	Män	Totalt	Kvinnor	Män
Totalt	4 895	2 552	2 343	100,0	100,0	100,0
Ogift	2 452	979	1 473	50,1	38,4	62,9
Gift	356	143	213	7,3	5,6	9,1
Frånskild	1 030	550	480	21,0	21,6	20,5
Änka/änkling	1 057	880	177	21,6	34,5	7,6

Majoriteten av de kvinnor som bor ensamma är över 55 år, medan männen har en mera jämn åldersfördelning. I de lägre åldrarna är de ogifta den dominerande gruppen. Från 45 år och uppåt får de frånskilda en växande betydelse och i åldrarna 50–74 år utgör de 30–40 procent av såväl de ensamboende kvinnorna som männen. Bland kvinnorna i ensamhushåll är änkorna i majoritet från 70 år och uppåt.

Antal personer i enpersonshushåll efter kön och ålder 31.12.2009



Medelhushållsstorleken minskar i alla regioner

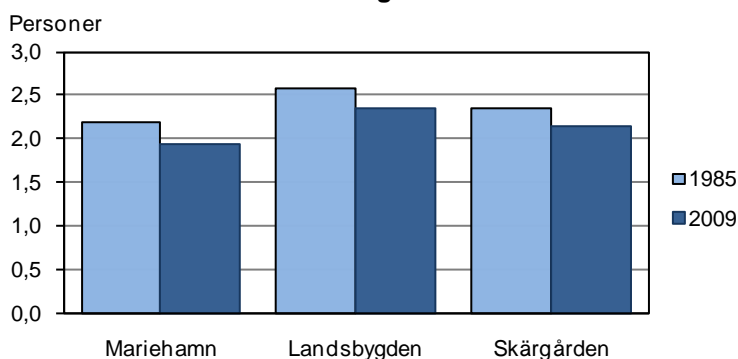
Det fanns betydande skillnader mellan kommunerna och regionerna när det gäller hushållsstorleken. I *tabell 3* framgår att medelstorleken på hushållen var minst i Mariehamn och störst på landsbygden. I staden var medelhushållsstorleken 1,93 personer, på landsbygden 2,35 och i skärgårdskommunerna 2,15 vilket innebär en liten minskning från 2008 i alla regioner. Av de enskilda kommunerna hade Lemland och Jomala de största hushållen, 2,53 personer vardera. I Jomala, Kumlinge, Kökar, Lumparland och Sottunga ökade medelhushållsstorleken från 2008. Diagrammet visar att hushållsstorleken har minskat i alla regioner också sett över en längre period.

På landsbygden utgjorde de hushåll som består av bara en person drygt 30 procent av samtliga hushåll, medan deras andel i Mariehamn var hela 47 procent. Över hälften av enpersonshushållen fanns i staden. Av landsbygdshushållen omfattade 35 procent tre personer eller flera, medan motsvarande siffra i Mariehamn var bara 23 procent. Också skärgården hade en hög andel enpersonshushåll, 42 procent, men var också den region som hade den största andelen stora hushåll.

Tabell 3. Antal bostadshushåll efter personantal och kommun 31.12.2009

Kommun	Bostadshushåll efter personantal							Personer i bostadshushåll	Hushållens medelstorlek
	Totalt	1	2	3	4	5	6+		
Brändö	219	91	57	31	21	15	4	483	2,21
Eckerö	427	162	148	50	47	12	8	906	2,12
Finström	1 059	324	379	148	141	50	17	2 454	2,32
Föglö	259	113	73	32	24	14	3	540	2,08
Geta	207	81	62	29	22	8	5	450	2,17
Hammarland	639	200	226	100	84	22	7	1 441	2,26
Jomala	1 565	377	543	245	273	93	34	3 966	2,53
Kumlinge	175	81	51	12	16	9	6	370	2,11
Kökar	127	60	32	16	11	5	3	260	2,05
Lemland	693	172	240	107	113	45	16	1 755	2,53
Lumparland	175	56	64	28	20	3	4	387	2,21
Saltvik	781	255	267	113	103	26	17	1 776	2,27
Sottunga	60	26	18	8	4	3	1	123	2,05
Sund	474	175	164	54	51	25	5	1 025	2,16
Vårdö	192	66	73	13	24	8	8	443	2,31
Mariehamn	5 671	2 656	1 711	640	444	179	41	10 938	1,93
Landskomm.	7 052	2 239	2 397	986	954	338	138	16 379	2,32
-Landsbygden	6 020	1 802	2 093	874	854	284	113	14 160	2,35
-Skärgården	1 032	437	304	112	100	54	25	2 219	2,15
Åland	12 723	4 895	4 108	1 626	1 398	517	179	27 317	2,15

Medelhushållsstorlek efter region 1985 och 2009



Lemland och Jomala har den största andelen som bor i familj

Av Ålands 27 734 invånare 2009 bodde närmare 21 600 eller 78 procent i familj (tabell 4 och 5). Antalet var större än 2008. Antalet personer som inte tillhörde familj var 5 800, vilket är drygt 900 flera än de som bodde i enpersonshushåll. Det betyder att omkring 900 personer utan familj delar bostad med en familj eller med en annan person utan familj. Sedan år 2000 har antalet personer som inte tillhör någon familj ökat ungefär lika mycket som antalet som bor i familj.

Andelen som bodde i familj var högst på landsbygden, 84 procent, och lägst i Mariehamn, 71 procent. Av de enskilda kommunerna hade Lemland och Jomala den högsta andelen med 87 procent.

Tabell 4. Personer i och utanför familj 31.12.1990–2009

Invånare	1990	2000	2001	2002	2003	2004	2005	2006	2007	2008	2009
Antal											
Invånare totalt	24 604	25 776	26 008	26 257	26 347	26 530	26 766	26 923	27 153	27 456	27 734
Tillhör familj	19 939	20 643	20 757	20 898	20 867	20 908	21 037	21 153	21 265	21 412	21 586
Tillhör inte familj	4 442	4 872	4 979	5 081	5 162	5 282	5 427	5 427	5 581	5 726	5 800
På vårdinrättn, oklassific.	223	261	272	278	318	340	302	343	307	318	348
Procent											
Invånare totalt	100,0	100,0	100,0	100,0	100,0	100,0	100,0	100,0	100,0	100,0	100,0
Tillhör familj	81,0	80,1	79,8	79,6	79,2	78,8	78,6	78,6	78,3	78,0	77,8
Tillhör inte familj	18,1	18,9	19,1	19,4	19,6	19,9	20,3	20,2	20,6	20,9	20,9
På vårdinrättn, oklassific.	0,9	1,0	1,0	1,1	1,2	1,3	1,1	1,3	1,1	1,2	1,3

Tabell 5. Personer i och utanför familj efter kommun 31.12.2009

Kommun	Invånare totalt		Tillhör familj		Tillhör inte familj		På vårdinrättning samt oklassificerad	
	Antal	Procent	Antal	Procent	Antal	Procent	Antal	Procent
Brändö	498	100,0	367	73,7	127	25,5	4	0,8
Eckerö	924	100,0	716	77,5	195	21,1	13	1,4
Finström	2 486	100,0	2 063	83,0	396	15,9	27	1,1
Föglö	561	100,0	413	73,6	141	25,1	7	1,2
Geta	457	100,0	347	75,9	103	22,5	7	1,5
Hammarland	1 463	100,0	1 210	82,7	233	15,9	20	1,4
Jomala	4 022	100,0	3 483	86,6	494	12,3	45	1,1
Kumlinge	372	100,0	278	74,7	92	24,7	2	0,5
Kökar	261	100,0	194	74,3	66	25,3	1	0,4
Lemland	1 782	100,0	1 551	87,0	204	11,4	27	1,5
Lumparland	391	100,0	324	82,9	63	16,1	4	1,0
Saltvik	1 792	100,0	1 483	82,8	301	16,8	8	0,4
Sottunga	125	100,0	94	75,2	29	23,2	2	1,6
Sund	1 032	100,0	827	80,1	196	19,0	9	0,9
Vårdö	445	100,0	358	80,4	85	19,1	2	0,4
Mariehamn	11 123	100,0	7 878	70,8	3 075	27,6	170	1,5
Landskomm.	16 611	100,0	13 708	82,5	2 725	16,4	178	1,1
-Landsbygden	14 349	100,0	12 004	83,7	2 185	15,2	160	1,1
-Skärgården	2 262	100,0	1 704	75,3	540	23,9	18	0,8
Åland	27 734	100,0	21 586	77,8	5 800	20,9	348	1,3

Sambor utan barn ökade mest

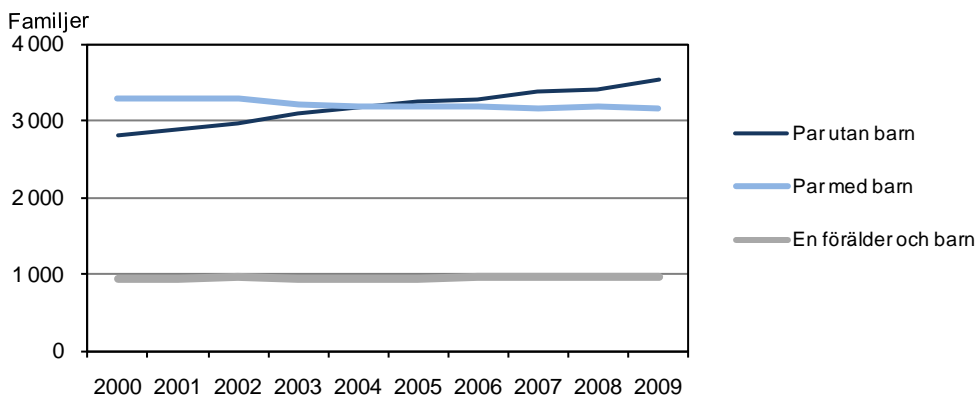
Totalt fanns det nästan 7 700 familjer 2009, vilket är 100 flera än 2008. Familjernas medelstorlek var 2,81 personer eller något lägre än 2008. Familjestorleken var mindre i Mariefhamn än på landsbygden och i skärgården. Uppgifterna om familjer i *tabell 6–8* gäller alla familjer, alltså även familjer där de som räknas som barn är 18 år eller äldre.

Den vanligaste familjetypen var ett gift par utan hemmaboende barn. Ungefär en tredjedel av familjerna hade denna sammansättning. Giftna par med hemmaboende barn minskade sin andel något och uppgick till drygt 28 procent av familjerna. De samboende paren utan barn ökade mest av familjetyperna, medan antalet sambopar med barn var oförändrat. Tillsammans utgjorde sambofamiljerna över en fjärdedel av familjerna. De familjer som bestod av en förälder och barn uppgick till 13 procent av alla familjer. Hälften av samboparen hade barn som bodde hemma och av de giftna paren hade 46 procent hemmaboende barn. Av de par som bodde ihop var 70 procent giftna och 30 procent samboende.

Tabell 6. Antal familjer efter familjetyp 31.12.1990–2009

Familjetyp	1990	2000	2001	2002	2003	2004	2005	2006	2007	2008	2009
Antal											
Familjer totalt	6 765	7 048	7 122	7 212	7 255	7 306	7 388	7 434	7 529	7 587	7 687
Äkta makar utan hemmaboende barn	1 867	2 072	2 128	2 169	2 219	2 312	2 351	2 371	2 432	2 480	2 518
Äkta makar med hemmaboende barn	2 815	2 431	2 393	2 348	2 274	2 248	2 209	2 209	2 152	2 153	2 139
Sambor utan hemmaboende barn	619	732	762	802	870	860	906	897	963	940	1 023
Sambor med hemmaboende barn	642	866	893	933	952	949	972	992	1 013	1 033	1 033
Mor och barn	703	795	798	802	776	772	774	789	791	793	791
Far och barn	119	152	148	158	164	165	176	176	178	188	183
Procent											
Familjer totalt	100,0	100,0	100,0	100,0	100,0	100,0	100,0	100,0	100,0	100,0	100,0
Äkta makar utan hemmaboende barn	27,6	29,4	29,9	30,1	30,6	31,6	31,8	31,9	32,3	32,7	32,8
Äkta makar med hemmaboende barn	41,6	34,5	33,6	32,6	31,3	30,8	29,9	29,7	28,6	28,4	27,8
Sambor utan hemmaboende barn	9,2	10,4	10,7	11,1	12,0	11,8	12,3	12,1	12,8	12,4	13,3
Sambor med hemmaboende barn	9,5	12,3	12,5	12,9	13,1	13,0	13,2	13,3	13,5	13,6	13,4
Mor och barn	10,4	11,3	11,2	11,1	10,7	10,6	10,5	10,6	10,5	10,5	10,3
Far och barn	1,8	2,2	2,1	2,2	2,3	2,3	2,4	2,4	2,4	2,5	2,4
Antal personer per familj	2,95	2,93	2,91	2,90	2,88	2,86	2,85	2,85	2,82	2,82	2,81
Andel sambopar av alla par, procent	21,2	26,2	26,8	27,8	28,9	28,4	29,2	29,2	30,1	29,9	30,6

Antal familjer efter familjetyp 2000-2009



Tabell 7. Antal familjer efter familjetyp 31.12.2009

Kommun	Familjetyp												Andel sambo- par av alla par, procent		
	Totalt Antal	Äkta makar utan hemma- boende barn Antal Procent	Äkta makar med hemma- boende barn Antal Procent	Sambor utan hemma- boende barn Antal Procent	Sambor med hemma- boende barn Antal Procent	Mor och barn Antal Procent	Far och barn Antal Procent	Antal personer per familj							
Brändö	129	45	34,9	28	21,7	9	7,0	21	16,3	21	16,3	5	3,9	2,84	29,1
Eckerö	260	94	36,2	73	28,1	35	13,5	26	10,0	22	8,5	10	3,8	2,75	26,8
Finström	729	230	31,6	199	27,3	100	13,7	116	15,9	65	8,9	19	2,6	2,83	33,5
Föglö	143	56	39,2	45	31,5	10	7,0	20	14,0	9	6,3	3	2,1	2,89	22,9
Geta	124	41	33,1	40	32,3	16	12,9	16	12,9	10	8,1	1	0,8	2,80	28,3
Hammarland	432	151	35,0	117	27,1	52	12,0	70	16,2	32	7,4	10	2,3	2,80	31,3
Jomala	1 183	348	29,4	379	32,0	144	12,2	198	16,7	89	7,5	25	2,1	2,94	32,0
Kumlinge	93	34	36,6	28	30,1	12	12,9	10	10,8	8	8,6	1	1,1	2,99	26,2
Kökar	67	22	32,8	19	28,4	6	9,0	9	13,4	8	11,9	3	4,5	2,90	26,8
Lemland	519	172	33,1	172	33,1	49	9,4	80	15,4	33	6,4	13	2,5	2,99	27,3
Lumparland	117	48	41,0	36	30,8	11	9,4	11	9,4	8	6,8	3	2,6	2,77	20,8
Saltvik	525	174	33,1	150	28,6	67	12,8	75	14,3	45	8,6	14	2,7	2,82	30,5
Sottunga	34	10	29,4	11	32,4	2	5,9	1	2,9	8	23,5	2	5,9	2,76	12,5
Sund	296	99	33,4	77	26,0	45	15,2	35	11,8	31	10,5	9	3,0	2,79	31,3
Värdö	127	53	41,7	41	32,3	15	11,8	11	8,7	7	5,5	0	0,0	2,82	21,7
Mariehamn	2 909	941	32,3	724	24,9	450	15,5	334	11,5	395	13,6	65	2,2	2,71	32,0
Landskomm.	4 778	1 577	33,0	1 415	29,6	573	12,0	699	14,6	396	8,3	118	2,5	2,87	29,8
-Landsbygden	4 185	1 357	32,4	1 243	29,7	519	12,4	627	15,0	335	8,0	104	2,5	2,87	30,6
-Skärgården	593	220	37,1	172	29,0	54	9,1	72	12,1	61	10,3	14	2,4	2,87	24,3
Åland	7 687	2 518	32,8	2 139	27,8	1 023	13,3	1 033	13,4	791	10,3	183	2,4	2,81	30,6

Tvåpersoners familjer vanligast

Tabell 8 visar de olika familjetyperna fördelade efter hur många personer det fanns i familjen. Över hälften av familjerna eller drygt 4 150 stycken bestod av två personer. Den största delen av dessa var par utan barn, men också de flesta enföräldersfamiljer hörde hit. Närmare 3 000 familjer bestod av tre eller fyra personer. Över 80 procent av paren med barn hörde till denna grupp, men också en dryg tredjedel av ensamföräldrarna. I knappt 600 familjer fanns det fem eller flera personer. Det bör observeras att tabellen inte visar hur många barn totalt föräldrarna hade, utan hur många barn som bodde i familjen.

Tabell 8. Antal familjer efter familjens storlek och familjetyp 31.12.2009

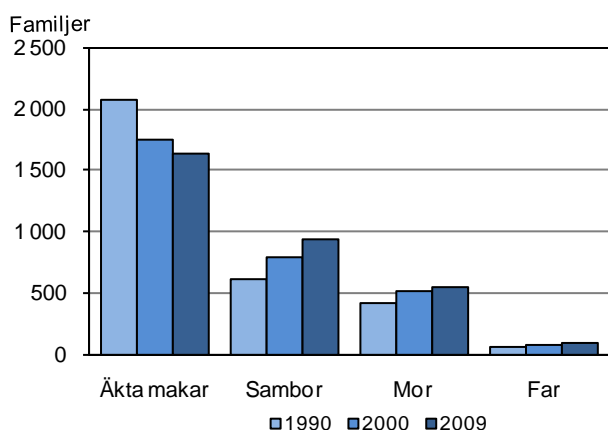
Antal personer	Totalt	Äkta makar utan barn	Äkta makar och barn	Sambopar utan barn	Sambopar och barn	Mor och barn	Far och barn
Totalt	7 687	2 518	2 139	1 023	1 033	791	183
2	4 153	2 518	-	1 023	-	481	131
3	1 574	-	816	-	481	232	45
4	1 377	-	890	-	417	64	6
5	472	-	342	-	117	12	1
6	91	-	74	-	15	2	-
7+	20	-	17	-	3	-	-

Något flera ensamförsörjare

Av de totalt nästan 7 700 familjerna var mindre än hälften barnfamiljer med hemmaboende barn under 18 år. Antalet barnfamiljer var något över 3 200, vilket var i stort sett lika många som 2008. Det genomsnittliga antalet barn per barnfamilj steg något till 1,75. Antalet barn per familj var störst på landsbygden och minst i Mariehamn. Av Ålands befolkning år 2009 levde knappt 11 900 personer eller 43 procent i en barnfamilj. Barnfamiljernas antal och struktur visas i *tabell 9–12*.

Av barnfamiljerna var 51 procent sådana där de vuxna utgjordes av ett gift par, vilket är en liten minskning från 2008. Andelen familjer med sambor som försörjare ökade något och var 29 procent. Andelen familjer med bara en försörjare ökade också och uppgick till 20 procent. Familjerna bestående av far och barn blev något färre medan mor och barn-familjerna blev flera. Familjerna där fadern var ensamförsörjare utgjorde bara var sjunde enföräldersfamilj. Av regionerna hade Mariehamn den största andelen ensamförsörjarfamiljer, 28 procent, och landsbygden den lägsta, 15 procent.

Antal barnfamiljer efter försörjare 1990-2009



Tabell 9. Antal barnfamiljer 31.12.1990–2009 efter försörjare. Familjer med barn under 18 år

Barnfamiljer	1990	2000	2001	2002	2003	2004	2005	2006	2007	2008	2009
Antal											
Familjer totalt	3 162	3 142	3 173	3 192	3 187	3 226	3 233	3 236	3 226	3 232	3 218
Äkta makar	2 077	1 757	1 739	1 730	1 697	1 729	1 706	1 688	1 652	1 662	1 641
Sambor	616	797	831	861	881	876	902	914	928	932	933
Mor	412	516	527	515	526	533	524	535	544	540	550
Far	57	72	76	86	83	88	101	99	102	98	94
Procent											
Familjer totalt	100,0	100,0	100,0	100,0	100,0	100,0	100,0	100,0	100,0	100,0	100,0
Äkta makar	65,7	55,9	54,8	54,2	53,2	53,6	52,8	52,2	51,2	51,4	51,0
Sambor	19,5	25,4	26,2	27,0	27,6	27,2	27,9	28,2	28,8	28,8	29,0
Mor	13,0	16,4	16,6	16,1	16,5	16,5	16,2	16,5	16,9	16,7	17,1
Far	1,8	2,3	2,4	2,7	2,6	2,7	3,1	3,1	3,2	3,0	2,9
Antal barn (0 - 17 år)	5 321	5 608	5 628	5 651	5 623	5 657	5 653	5 649	5 616	5 625	5 616
Antal barn per familj	1,68	1,78	1,77	1,77	1,76	1,75	1,75	1,75	1,74	1,74	1,75
Personer i barnfamiljer	11 718	11 835	11 909	11 956	11 894	11 971	11 973	11 966	11 900	11 934	11 866
- procent av invånarna	47,6	45,9	45,8	45,5	45,1	45,1	44,7	44,4	43,8	43,5	42,8

Tabell 10. Antal barnfamiljer efter kommun 31.12.2009. Familjer med barn under 18 år

Kommun	Familjen försörjs av									Antal barn (0-17 år)	Antal barn per familj	Personer i barnfamiljer	
	Totalt	Äkta makar		Sambor		Mor		Far				Antal	% av inv.
		Antal	Procent	Antal	Procent	Antal	Procent	Antal	Procent				
Brändö	47	20	42,6	16	34,0	11	23,4	-	-	80	1,70	178	35,7
Eckerö	93	52	55,9	22	23,7	12	12,9	7	7,5	167	1,80	352	38,1
Finström	324	157	48,5	109	33,6	46	14,2	12	3,7	563	1,74	1 189	47,8
Föglö	56	29	51,8	18	32,1	7	12,5	2	3,6	97	1,73	213	38,0
Geta	49	26	53,1	16	32,7	6	12,2	1	2,0	77	1,57	177	38,7
Hammarland	184	89	48,4	64	34,8	23	12,5	8	4,3	312	1,70	675	46,1
Jomala	561	316	56,3	178	31,7	57	10,2	10	1,8	1 009	1,80	2 124	52,8
Kumlinge	28	17	60,7	7	25,0	4	14,3	-	-	56	2,00	125	33,6
Kökar	26	13	50,0	7	26,9	5	19,2	1	3,8	44	1,69	98	37,5
Lemland	237	130	54,9	75	31,6	24	10,1	8	3,4	450	1,90	927	52,0
Lumparland	48	29	60,4	11	22,9	7	14,6	1	2,1	86	1,79	179	45,8
Saltvik	211	109	51,7	69	32,7	29	13,7	4	1,9	379	1,80	798	44,5
Sottunga	11	6	54,5	-	-	4	36,4	1	9,1	19	1,73	40	32,0
Sund	121	62	51,2	34	28,1	20	16,5	5	4,1	220	1,82	460	44,6
Vårdö	46	32	69,6	10	21,7	4	8,7	-	-	83	1,80	183	41,1
Mariehamn	1 176	554	47,1	297	25,3	291	24,7	34	2,9	1 974	1,68	4 148	37,3
Landskomm.	2 042	1 087	53,2	636	31,1	259	12,7	60	2,9	3 642	1,78	7 718	46,5
-Landsbygden	1 828	970	53,1	578	31,6	224	12,3	56	3,1	3 263	1,79	6 881	48,0
-Skärgården	214	117	54,7	58	27,1	35	16,4	4	1,9	379	1,77	837	37,0
Åland	3 218	1 641	51,0	933	29,0	550	17,1	94	2,9	5 616	1,75	11 866	42,8

Nästan hälften av barnfamiljerna i Mariehamn har bara ett barn

I tabell 11 ser man antalet barnfamiljer efter hur många hemmaboende barn under 18 år det fanns i familjen. I 44 procent av familjerna fanns det ett barn och i 40 procent två barn. Trebarnsfamiljerna var 13 procent av barnfamiljerna, medan familjer med flera barn utgjorde mindre än 3 procent. Vissa regionala skillnader kan noteras. Familjer med ett barn var vanligast i Mariehamn där de utgjorde nästan hälften av barnfamiljerna, medan de i skärgården och på landsbygden stod för 42 procent. Två- och trebarnsfamiljer utgjorde däremot en högre andel av skärgårdens och landsbygdens familjer än av familjerna i staden.

**Tabell 11. Antal barnfamiljer 31.12.2009 efter region och antal barn
Familjer med barn under 18 år**

Region	Totalt	Antal barn			
		1	2	3	4+
Antal familjer					
Mariehamn	1 176	576	434	140	26
Landsbygden	1 828	758	769	245	56
Skärgården	214	91	87	31	5
Åland	3 218	1 425	1 290	416	87
Procent					
Mariehamn	100,0	49,0	36,9	11,9	2,2
Landsbygden	100,0	41,5	42,1	13,4	3,1
Skärgården	100,0	42,5	40,7	14,5	2,3
Åland	100,0	44,3	40,1	12,9	2,7

Av de yngsta barnen bor 90 procent med båda föräldrar

Tabell 12 visar barnens procentuella fördelning på ålder och familjetyp 1990–2009. Man kan notera att den ökning av andelen barn som bor i enföräldersfamiljer som har skett sedan 1990 främst berör de barn som är sju år och äldre. Av barnen i åldrarna 0–4 år är det fortsättningsvis en hög andel som bor med båda föräldrar, eller 89 procent.

Det är också så att andelen barn med gifta föräldrar är högre ju äldre barnen är. Av de yngsta barnen (0–2 år) bodde ungefär 48 procent med gifta föräldrar år 2009 och 44 procent med samboende föräldrar. Sju procent bodde med mamma och mindre än en procent med pappa. För 16–17-åringarna var andelen som bodde med gifta föräldrar 58 procent medan de som hade samboende föräldrar var 18 procent. De som bodde med sin mor var 20 procent och de som bodde med far 4 procent.

**Tabell 12. Barn i barnfamiljer efter familjetyp och barnens ålder
31.12.1990–2009, procent**

Familjetyp År	Barnens ålder							
	Totalt	0-2	3-4	5-6	7-8	9-12	13-15	16-17
Äkta makar o. barn								
1990	70,1	57,9	64,2	70,3	72,7	74,8	75,3	78,0
1995	64,0	49,3	59,7	62,7	65,5	68,7	71,3	72,4
2000	59,9	47,0	51,9	57,1	61,2	64,1	67,4	67,3
2004	57,9	44,1	51,6	56,9	58,7	60,5	65,5	63,5
2006	56,2	45,5	53,7	53,4	56,1	59,0	59,9	62,7
2007	55,6	46,4	53,8	55,1	56,4	57,4	58,9	60,3
2008	55,6	47,8	50,4	56,6	57,7	57,1	58,2	60,8
2009	55,2	48,4	51,5	55,5	56,0	57,3	58,2	57,9
Sambopar o. barn								
1990	17,9	32,4	23,1	17,0	16,8	13,5	10,9	7,5
1995	21,1	38,8	26,7	23,1	16,9	15,9	12,9	10,6
2000	23,9	41,0	34,2	28,1	22,3	18,2	14,2	13,8
2004	25,6	45,2	36,0	27,2	26,4	21,8	15,8	14,1
2006	26,8	44,9	32,2	32,7	25,1	23,5	18,1	16,3
2007	27,2	43,8	33,3	29,9	27,9	23,7	19,5	16,7
2008	27,4	45,5	34,6	28,1	28,4	22,4	20,5	16,2
2009	27,5	43,7	33,8	29,6	27,1	23,4	20,1	18,5
Mor o. barn								
1990	10,7	8,8	12,0	12,2	9,7	10,3	11,9	11,1
1995	13,3	11,8	12,2	12,7	14,6	14,2	13,2	14,4
2000	14,4	11,0	12,9	13,4	14,9	15,2	16,2	16,7
2004	14,3	9,7	11,9	14,8	13,2	15,6	15,1	18,8
2006	14,6	9,3	12,7	12,3	16,6	15,2	18,1	16,7
2007	14,8	9,4	12,0	13,8	13,8	16,2	18,4	17,4
2008	14,7	6,5	13,8	13,4	11,8	17,5	18,5	18,6
2009	14,9	7,0	13,2	13,5	14,9	16,8	18,1	19,6
Far o. barn								
1990	1,3	0,9	0,7	0,5	0,8	1,3	1,9	3,3
1995	1,6	0,1	1,4	1,5	2,9	1,2	2,5	2,5
2000	1,8	0,9	1,0	1,4	1,6	2,6	2,3	2,2
2004	2,1	1,0	0,5	1,1	1,6	2,1	3,6	3,7
2006	2,4	0,3	1,4	1,6	2,2	2,3	3,9	4,4
2007	2,4	0,5	0,9	1,2	1,9	2,7	3,1	5,6
2008	2,3	0,2	1,2	1,9	2,1	3,0	2,8	4,4
2009	2,4	0,8	1,5	1,3	2,1	2,6	3,6	4,0

Över 1 000 ungdomar i åldern 18–24 år bor med föräldrarna

I *tabell 13* framgår antalet familjer med hemmaboende barn i olika åldrar. Förutom de egentliga barnfamiljerna med barn under 18 år fanns det ytterligare drygt 500 familjer där ett eller flera barn under 25 år bodde med föräldrarna. Antalet personer under 25 år som bodde med en eller två föräldrar var nästan 6 700, vilket betyder att över 1 050 personer i åldrarna 18–24 år bodde i föräldrahemmet. Antalet familjer som hade minst ett barn under sju år uppgick till 1 500.

Tabell 13. Antal familjer med barn under 25 år 31.12.2009

Kommun	Familjer med barn under 25 år			Varav familjer med barn under 18 år	Varav familjer med barn under 7 år
	Antal familjer	Antal personer	Antal barn under 25 år		
Brändö	61	225	117	47	19
Eckerö	114	413	207	93	41
Finström	360	1 298	644	324	153
Föglö	68	253	122	56	20
Geta	59	212	100	49	21
Hammarland	210	753	367	184	92
Jomala	643	2 371	1 164	561	302
Kumlinge	40	168	86	28	11
Kökar	32	120	60	26	8
Lemland	268	1 025	525	237	105
Lumparland	55	199	98	48	20
Saltvik	243	892	444	211	95
Sottunga	16	54	29	11	3
Sund	137	506	260	121	53
Vårdö	55	212	106	46	21
Mariehamn	1 379	4 732	2 344	1 176	538
Landskomm.	2 361	8 701	4 329	2 042	964
-Landsbygden	2 089	7 669	3 809	1 828	882
-Skärgården	272	1 032	520	214	82
Åland	3 740	13 433	6 673	3 218	1 502

Hushållsstorleken fortsätter troligen att minska

Avslutningsvis kan det konstateras att mycket tyder på att det var flera tillfälliga faktorer som gjorde att utvecklingen mot allt mindre hushåll bromsades upp 2008: Flera födda barn, få skilsmässor, färre ensamförsörjarfamiljer och många äldre kvinnor som avled (Äldre kvinnor är vanligen änkor, medan äldre män är gifta). År 2009 när medelhushållsstorleken åter minskade föddes färre barn och såväl skilsmässorna som antalet familjer med en förälder ökade samtidigt som könsfördelningen bland de avlidna var jämn igen.

Oavsett hur strukturen för barnfamiljer och yngre par utvecklas är dock den kommande stora ökningen av antalet äldre en faktor som gör att man kan räkna med att medelhushållsstorleken kommer att fortsätta minska, eftersom en- och tvåpersoners hushåll är helt dominerande bland de äldre. Antalet bostadshushåll kan således förväntas öka i snabbare takt än antalet invånare.

ÅS
UP



Ålandsvägen 26
PB 1187
ÅX - 22 111 MARIEHAMN