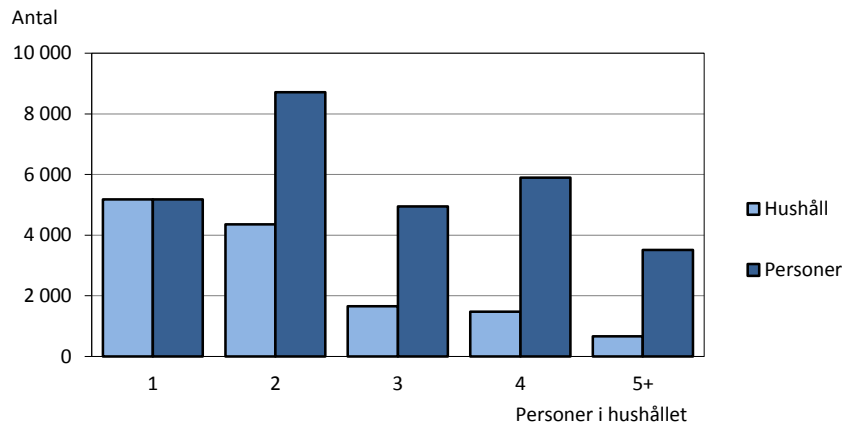


Familjer och hushåll 31.12.2013

Den genomsnittliga hushållsstorleken var 2,12 personer år 2013, vilket innebär att den sjönk något från 2012. Den växande befolkningen gjorde också att hushållen blev flera och antalet ökade med nästan 190 och var drygt 13 300 vid årets slut. Det var främst enpersonshushållen som blev flera. Hushållen med en eller två personer utgör nu tillsammans 72 procent av alla hushåll och omfattar hälften av befolkningen.

Antal hushåll och personer i hushållen efter hushållens storlek 31.12.2013



Källa: ÅSUB Befolkning, Statistikcentralen

Det fanns totalt 7 980 *familjer* 2013 och det var familjetypen sambor utan barn som ökade mest jämfört med 2012. Drygt 28 procent av familjerna bestod av sambopar och 59 procent av gifta par (med eller utan barn). Den vanligaste familjetypen var gifta par utan hemmaboende barn. Familjernas medelstorlek var mindre i Mariehamn än på landsbygden och i skärgården.

Av familjerna var över 3 200 barnfamiljer med hemmaboende barn under 18 år. I 80 procent av dessa var försörjarna ett gift par eller ett sambopar. Andelen barnfamiljer med endast en förälder minskade något under 2013 och uppgick till knappt 20 procent. Drygt 41 procent av Ålands befolkning bodde i en barnfamilj. Andelen var högre på landsbygden än i Mariehamn och skärgården och allra högst var den i Jomala och Lemland, över 50 procent. Som en följd av detta hade dessa båda kommuner den största medelhushållsstorleken.

Förutom de egentliga barnfamiljerna med barn under 18 år fanns det ytterligare 600 familjer där ett eller flera barn under 25 år bodde med föräldrarna. Över 1 100 personer i åldrarna 18–24 år var skrivna i föräldrahemmet.

Beskrivning av statistiken

Denna sammanställning innehåller statistik om familjerna och bostadshushållen på Åland vid utgången av år 2013. Uppgifterna redovisas för hela Åland samt för kommuner och regioner. Dessutom presenteras tidsserier för hela Åland för att möjliggöra jämförelser med tidigare år. Syftet med statistiken är att ge en relativt detaljerad bild av hur hushålls- och familjestrukturen ser ut och i vilken riktning den utvecklas.

Materialet baseras på körningar som Statistikcentralen har gjort med uppgifter från Befolkningsregistercentralens register. Statistiken syftar helt och hållet på var man bor, d.v.s. var man är skriven. Den verkliga familjestrukturen kan i vissa fall se annorlunda ut än vad som framgår i befolkningsregistret, d.v.s. om man i praktiken bor på ett annat ställe än där man är skriven. Andelen personer som är skrivna i "fel" bostad är dock låg, varför statistiken håller relativt hög kvalitet.

ÅSUB kan vid behov stå till tjänst med andra eller mera detaljerade uppgifter än de som finns i detta meddelande. Förutom familje- och hushållsstatistiken publicerar ÅSUB utförlig statistik om befolkningens storlek och struktur samt om befolkningsrörelsen, såväl i publikationer som på hemsidan, www.asub.ax, där de mest detaljerade uppgifterna finns i databaser. Statistik om bostäder och boendeförhållanden publiceras i ämnesområdet Boende.

Definitioner:

Befolkning 31.12: De som enligt befolkningsdatasystemet var stadigvarande bosatta i någon åländsk kommun denna tidpunkt.

Bostadshushåll: Alla de personer som stadigvarande bor i samma bostadslägenhet.

Familj: Ett gift eller samboende par eller par med registrerat partnerskap, med eller utan barn, samt en ensamstående förälder med barn. För att barnen skall räknas till familjen skall de bo med föräldrarna och inte ha egen familj. En familj omfattar bara två generationer. Ett hushåll som t.ex. består av två barn, deras föräldrar samt farmor och farfar utgör två familjer: barnen och deras föräldrar i en familj samt farföräldrarna i den andra. Om t.ex. bara farmor bor i hushållet utöver barnen och föräldrarna räknas hon som inte tillhörande någon familj. Det bör då observeras att beteckningen "barn" i tabell 6–8 endast definierar en persons ställning i familjen och inte säger någonting om åldern. Ett hushåll som t.ex. består av en 75-årig mor och hennes 50-åriga son räknas som mor och barn-familj.

Barnfamilj (tabell 9–12): En familj som har minst ett barn under 18 år boende hemma. Beteckningen 'försörjare' syftar på den eller de vuxna som finns i barnfamiljen och har ingenting med personernas förvärvsarbete att göra. Både biologiska barn och adoptivbarn ingår och även de som är barn till bara den ena maken/sambon.

Sambor: Två personer av motsatt kön som bor i samma bostad. För att de ska räknas som sambor skall de ha minst ett gemensamt barn eller annars vara minst 18 år, ha en ålderskillnad mindre än 16 år och inte vara syskon.

Landskommuner: Alla kommuner utom Mariehamn

Landsbygden: Alla kommuner på fasta Åland utom Mariehamn

Skärgården: Brändö, Föglö, Kumlinge, Kökar, Sottunga och Vårdö

-

Exakt 0 enheter

Hushållsstorleken minskade igen

Den genomsnittliga hushållsstorleken fortsatte nu att sjunka efter att ha varit oförändrad i två år. Den blev nu 2,12 personer jämfört med 2,14 år 2012. Antalet hushåll ökade med närmare 190 och var den sista december 2013 drygt 13 300. Drygt hälften av ökningen beror på minskad hushållsstorlek och något mindre än så på befolkningstillväxt.

Det var främst enpersonshushållen som ökade 2013. De blev 180 flera och ökade sin andel av totalantalet till nästan 39 procent. För övriga hushållstyper är förändringarna rätt små, ökningarna och minskningarna med ett tiotal. Bara fem procent av hushållen bestod av fem personer eller mera.

Om man ser till antalet personer som bodde i olika hushållstyper kan man notera att tvåpersonershushåll var vanligast, 31 procent av befolkningen delade hushåll med en annan person. Att det totala antalet personer som bodde i hushåll (28 242) var något mindre än totalbefolkningen (28 666) beror på att personer som bor på vårdinrättningar eller som saknar fast adress inte räknas till hushållsbefolkningen.

Tabell 1. Antal bostadshushåll och antal personer i hushållen 31.12.1970–2013

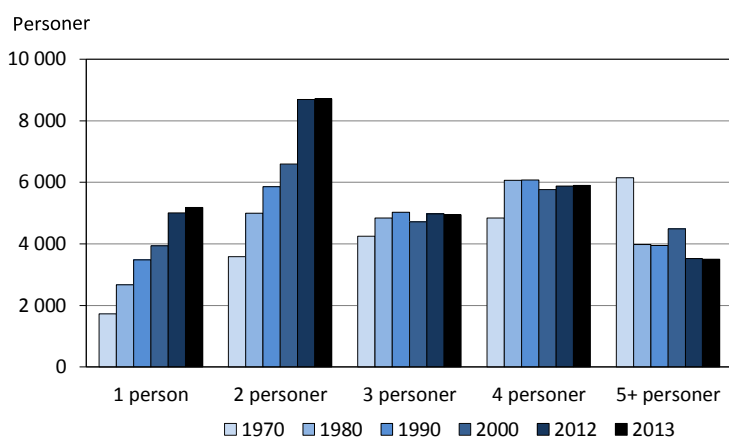
	1970	1980	1990	2000	2010	2011	2012	2013
Hushåll efter storlek								
Antal								
Totalt	7 227	9 037	10 335	11 074	12 894	13 033	13 132	13 318
1	1 722	2 674	3 481	3 933	4 975	4 986	5 003	5 179
2	1 791	2 497	2 931	3 296	4 176	4 278	4 346	4 357
3	1 415	1 615	1 676	1 573	1 657	1 637	1 657	1 649
4	1 209	1 515	1 518	1 442	1 421	1 452	1 470	1 474
5	641	531	541	602	489	504	492	509
6+	449	205	188	228	176	176	164	150
Procent								
Totalt	100,0	100,0	100,0	100,0	100,0	100,0	100,0	100,0
1	23,8	29,6	33,7	35,5	38,6	38,3	38,1	38,9
2	24,8	27,6	28,4	29,8	32,4	32,8	33,1	32,7
3	19,6	17,9	16,2	14,2	12,9	12,6	12,6	12,4
4	16,7	16,8	14,7	13,0	11,0	11,1	11,2	11,1
5	8,9	5,9	5,2	5,4	3,8	3,9	3,7	3,8
6+	6,2	2,3	1,8	2,1	1,4	1,4	1,2	1,1
Personer i hushållen								
Antal								
Totalt	20 531	22 549	24 390	25 499	27 559	27 910	28 065	28 242
1	1 722	2 674	3 481	3 933	4 975	4 986	5 003	5 179
2	3 582	4 994	5 862	6 592	8 352	8 556	8 692	8 714
3	4 245	4 845	5 028	4 719	4 971	4 911	4 971	4 947
4	4 836	6 060	6 072	5 768	5 684	5 808	5 880	5 896
5	3 205	2 655	2 705	3 010	2 445	2 520	2 460	2 545
6+	2 941	1 321	1 242	1 477	1 132	1 129	1 059	961
Procent								
Totalt	100,0	100,0	100,0	100,0	100,0	100,0	100,0	100,0
1	8,4	11,9	14,3	15,4	18,1	17,9	17,8	18,3
2	17,4	22,1	24,0	25,9	30,3	30,7	31,0	30,9
3	20,7	21,5	20,6	18,5	18,0	17,6	17,7	17,5
4	23,6	26,9	24,9	22,6	20,6	20,8	21,0	20,9
5	15,6	11,8	11,1	11,8	8,9	9,0	8,8	9,0
6+	14,3	5,9	5,1	5,8	4,1	4,0	3,8	3,4
Hushållens medelstorlek								
	2,84	2,50	2,36	2,30	2,14	2,14	2,14	2,12

Källa: ÅSUB Befolkning, Statistikcentralen

Över 6 000 nya småhushåll på 40 år

Hushållsstrukturen har förändrats avsevärt sedan 1970. Antalet hushåll har sedan dess ökat med över 6 000, eller över 80 procent. Enpersonshushållen har ökat med nästan 3 500 och tvåpersonershushållen med över 2 500. Också tre- och fyrapersonershushållen har blivit något flera, men de hushåll som består av fem personer eller flera har minskat nästan lika mycket. Detta har gjort att dagens medelhushållsstorlek är avsevärt mycket mindre än 1970 års siffra 2,84 personer. Andelen av befolkningen som bor i enpersonshushåll har mer än fördubblats, medan andelen som bor i hushåll bestående av fem eller flera personer har halverats.

Antal personer efter hushållets storlek 1970-2013

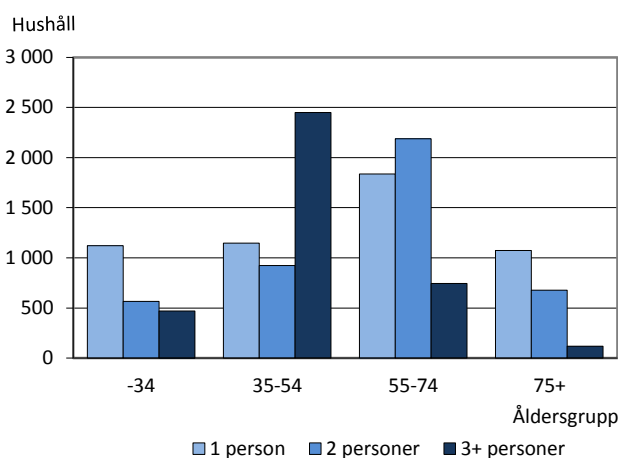


Källa: ÅSUB Befolkning, Statistikcentralen

Större hushåll vanligast för 35–54-åringar

Nedanstående diagram visar hushållens storlek i relation till åldern på den äldsta personen i hushållen. I åldersgrupperna under 35 och över 75 år var enpersonshushåll vanligast. I åldersgrupperna 35–54 år bestod över hälften av hushållen av tre personer eller flera, medan det var andelen tvåpersonershushåll som var störst i 55–74-årsklasserna.

Antal hushåll efter den äldsta personens ålder och hushållens storlek 31.12.2013

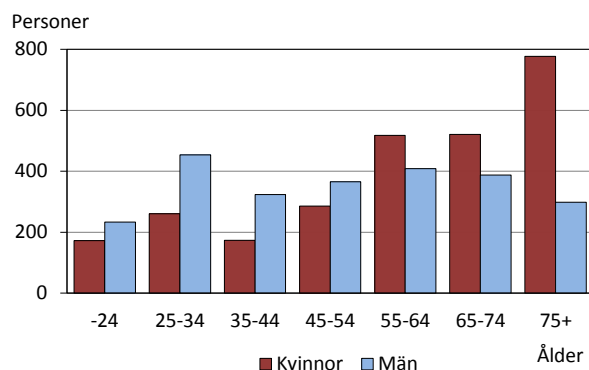


Källa: ÅSUB Befolkning, Statistikcentralen

Äldre kvinnor är en stor och växande grupp ensamboende

Gruppen av personer som bodde ensamma består av något fler kvinnor än män, över 2 700 var kvinnor och knappt 2 500 män (tabell 2). Majoriteten av de kvinnor som bodde ensamma var över 55 år. Denna grupp utgjorde över en tredjedel av alla enpersonshushåll och ökade med 60 stycken under 2013. Också bland män över 65 och mellan 25 och 34 år ökade antalet ensamboende. De ensamboende männen hade en mera jämn åldersfördelning än kvinnorna men med en viss betoning på 25–34-åringar och 55–64-åringar.

Antal personer i enpersonshushåll efter kön och ålder 31.12.2013



Källa: ÅSUB Befolkning, Statistikcentralen

I skärgården och på landsbygden är något flera män än kvinnor ensamboende, medan det i Mariehamn finns en betydande majoritet kvinnor i enpersonshushållen. I alla regioner dominerar kvinnorna bland de ensamboende över 75 år. På landsbygden är det ett flertal kvinnor också bland 65–74-åringarna och i Mariehamn är det en betydande kvinnomajoritet från 55 års ålder uppåt.

Tabell 2. Personer i enpersonshushåll efter region, kön och ålder 31.12.2013

Region	Kön	Ålder							
		Totalt	-24	25 - 34	35 - 44	45 - 54	55 - 64	65 - 74	75 -
Åland		5 179	405	715	497	651	927	909	1 075
	Kvinnor	2 708	172	261	173	286	518	521	777
	Män	2 471	233	454	324	365	409	388	298
Mariehamn		2 662	263	458	270	320	461	421	469
	Kvinnor	1 499	121	181	96	169	296	271	365
	Män	1 163	142	277	174	151	165	150	104
Landsbygden		2 061	129	231	203	275	365	382	476
	Kvinnor	1 014	48	70	75	105	177	215	324
	Män	1 047	81	161	128	170	188	167	152
Skärgården		456	13	26	24	56	101	106	130
	Kvinnor	195	3	10	2	12	45	35	88
	Män	261	10	16	22	44	56	71	42

Källa: ÅSUB Befolkning, Statistikcentralen

Ökat antal hushåll i alla regioner

I tabell 3 framgår att hushållens medelstorlek var minst i Mariehamn och störst på landsbygden. I staden var medelhushållsstorleken 1,93 personer, vilket innebär en liten minskning från 2012. På landsbygden och i skärgården sjönk siffran också och var 2,30 respektive 2,05 personer. Av de enskilda kommunerna hade Lemland och Jomala de största hushållen, 2,49 respektive 2,47 personer. Lumparland var den enda kommun där medelhushållsstorleken ökade under året.

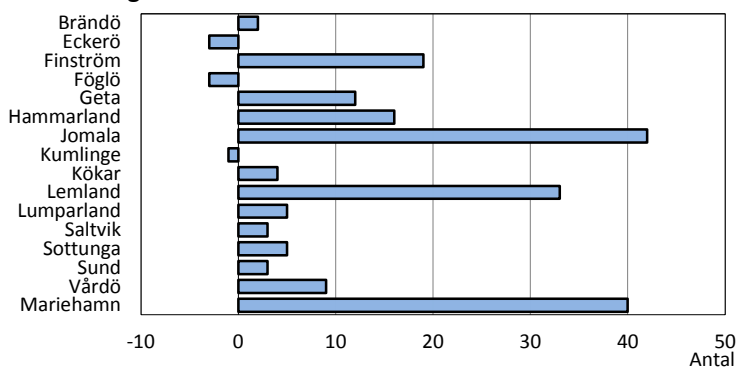
På landsbygden utgjorde enpersonshushållen 32 procent av samtliga hushåll, medan deras andel i skärgården var 44 procent och i Mariehamn 46 procent. Över hälften av dem fanns i staden. Från 2012 till 2013 ökade antalet hushåll på landsbygden med 130, varav Jomala stod för 40 och Lemland för 30. I Mariehamn blev hushållen 40 flera och i skärgården 16. Antalet hushåll ökade i alla kommuner utom tre. Även i flera kommuner där befolkningen minskade blev hushållen flera.

Tabell 3. Antal bostadshushåll efter personantal och kommun 31.12.2013

Kommun	Bostadshushåll efter personantal							Personer i bostadshushåll	Hushållens medelstorlek
	Totalt	1	2	3	4	5	6+		
Brändö	226	102	60	28	23	9	4	468	2,07
Eckerö	450	173	164	52	42	13	6	929	2,06
Finström	1 100	365	375	155	137	56	12	2 486	2,26
Föglö	271	117	83	35	20	11	5	555	2,05
Geta	231	96	68	28	27	7	5	493	2,13
Hammarland	676	212	245	112	73	27	7	1 512	2,24
Jomala	1 767	462	611	259	310	98	27	4 361	2,47
Kumlinge	164	77	48	16	13	6	4	327	1,99
Kökar	126	58	38	15	11	2	2	249	1,98
Lemland	764	205	253	122	119	49	16	1 901	2,49
Lumparland	184	61	70	18	24	9	2	408	2,22
Saltvik	819	295	278	113	84	34	15	1 794	2,19
Sottunga	56	33	11	8	3	-	1	97	1,73
Sund	487	192	162	59	50	18	6	1 019	2,09
Vårdö	194	69	68	24	20	8	5	428	2,21
Mariehamn	5 803	2 662	1 823	605	518	162	33	11 215	1,93
Landskomm.	7 515	2 517	2 534	1 044	956	347	117	17 027	2,27
-Landsbygden	6 478	2 061	2 226	918	866	311	96	14 903	2,30
-Skärgården	1 037	456	308	126	90	36	21	2 124	2,05
Åland	13 318	5 179	4 357	1 649	1 474	509	150	28 242	2,12

Källa: ÅSUB Befolkning, Statistikcentralen

Förändring av antalet hushåll efter kommun 2013



Källa: ÅSUB Befolkning, Statistikcentralen

Familjetillhörigheten högst i Lemland och Jomala

Av Ålands 28 666 invånare 2013 bodde över 22 000 eller 77 procent i familj (tabell 4 och 5). Se avsnittet *Definitioner*. Antalet personer som inte tillhörde familj var drygt 6 000, vilket är 1 000 flera än de som bodde i enpersonshushåll. Det betyder att det finns 1 000 personer utan familj som inte bor ensamma utan delar bostad med en familj eller med en annan person utan familj. Från år 2012 ökade antalet personer i familj med närmare 50 och de som inte tillhör någon familj med 120.

Andelen som bodde i familj var högst på landsbygden, 83 procent, och lägst i Mariehamn, 71 procent. I skärgården var andelen 73 procent. Av de enskilda kommunerna hade Lemland och Jomala den högsta andelen med 87 respektive 86 procent och Sottunga lägst med 61 procent.

Tabell 4. Personer i och utanför familj 31.12.1990–2013

Invånare	1990	2000	2005	2010	2011	2012	2013
Antal							
Invånare totalt	24 604	25 776	26 766	28 007	28 355	28 502	28 666
Tillhör familj	19 939	20 643	21 037	21 715	22 022	22 122	22 168
Tillhör inte familj	4 442	4 872	5 427	5 904	5 966	6 035	6 158
På vårdinrättn, oklassific.	223	261	302	388	367	345	340
Procent							
Invånare totalt	100,0	100,0	100,0	100,0	100,0	100,0	100,0
Tillhör familj	81,0	80,1	78,6	77,5	77,7	77,6	77,3
Tillhör inte familj	18,1	18,9	20,3	21,1	21,0	21,2	21,5
På vårdinrättn, oklassific.	0,9	1,0	1,1	1,4	1,3	1,2	1,2

Källa: ÅSUB Befolkning, Statistikcentralen

Tabell 5. Personer i och utanför familj efter kommun 31.12.2013

Kommun	Invånare totalt		Tillhör familj		Tillhör inte familj		På vårdinrättning samt oklassificerade	
	Antal	Procent	Antal	Procent	Antal	Procent	Antal	Procent
Brändö	475	100,0	337	70,9	135	28,4	3	0,6
Eckerö	947	100,0	716	75,6	219	23,1	12	1,3
Finström	2 520	100,0	2 058	81,7	441	17,5	21	0,8
Föglö	572	100,0	414	72,4	153	26,7	5	0,9
Geta	500	100,0	376	75,2	117	23,4	7	1,4
Hammarland	1 540	100,0	1 251	81,2	261	16,9	28	1,8
Jomala	4 424	100,0	3 788	85,6	592	13,4	44	1,0
Kumlinge	330	100,0	239	72,4	89	27,0	2	0,6
Kökar	251	100,0	184	73,3	66	26,3	1	0,4
Lemland	1 926	100,0	1 670	86,7	234	12,1	22	1,1
Lumparland	413	100,0	342	82,8	66	16,0	5	1,2
Saltvik	1 813	100,0	1 468	81,0	334	18,4	11	0,6
Sottunga	100	100,0	61	61,0	36	36,0	3	3,0
Sund	1 029	100,0	805	78,2	214	20,8	10	1,0
Vårdö	433	100,0	345	79,7	85	19,6	3	0,7
Mariehamn	11 393	100,0	8 114	71,2	3 116	27,4	163	1,4
Landskomm.	17 273	100,0	14 054	81,4	3 042	17,6	177	1,0
-Landsbygden	15 112	100,0	12 474	82,5	2 478	16,4	160	1,1
-Skärgården	2 161	100,0	1 580	73,1	564	26,1	17	0,8
Åland	28 666	100,0	22 168	77,3	6 158	21,5	340	1,2

Källa: ÅSUB Befolkning, Statistikcentralen

Nästan hälften av familjerna är par utan barn

Totalt fanns det nästan 8 000 familjer 2013. De ökade med ett trettiotal under året. Familjernas medelstorlek var 2,78 personer. Uppgifterna om familjer i *tabell 6–8* gäller alla familjer, alltså även familjer där de som räknas som barn är 18 år eller äldre.

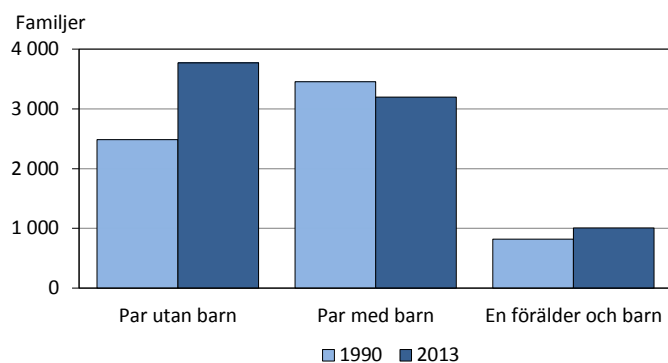
Den vanligaste familjetypen var ett gift par utan hemmaboende barn. En tredjedel av familjerna hade denna sammansättning. Giftna par med hemmaboende barn uppgick till drygt 26 procent av familjerna. De samboende paren utan barn var något flera än samboparen med barn. Tillsammans utgjorde sambofamiljerna 28 procent av familjerna. De familjer som bestod av en förälder och barn uppgick till 13 procent av alla familjer. Hälften av samboparen hade barn som bodde hemma och av de giftna paren hade 44 procent hemmaboende barn. Av de par som bodde ihop var 68 procent giftna och 32 procent samboende.

Tabell 6. Antal familjer efter familjetyp 31.12.1990–2013

Familjetyp	1990	2000	2005	2010	2011	2012	2013
Antal							
Familjer totalt	6 765	7 048	7 388	7 781	7 898	7 950	7 979
Äkta makar utan hemmaboende barn	1 867	2 072	2 351	2 572	2 586	2 621	2 626
Äkta makar med hemmaboende barn	2 815	2 431	2 209	2 102	2 099	2 082	2 082
Sambor utan hemmaboende barn	619	732	906	1 035	1 094	1 109	1 148
Sambor med hemmaboende barn	642	866	972	1 074	1 104	1 114	1 118
Mor och barn	703	795	774	797	790	798	800
Far och barn	119	152	176	201	225	226	205
Procent							
Familjer totalt	100,0	100,0	100,0	100,0	100,0	100,0	100,0
Äkta makar utan hemmaboende barn	27,6	29,4	31,8	33,1	32,7	33,0	32,9
Äkta makar med hemmaboende barn	41,6	34,5	29,9	27,0	26,6	26,2	26,1
Sambor utan hemmaboende barn	9,2	10,4	12,3	13,3	13,9	13,9	14,4
Sambor med hemmaboende barn	9,5	12,3	13,2	13,8	14,0	14,0	14,0
Mor och barn	10,4	11,3	10,5	10,2	10,0	10,0	10,0
Far och barn	1,8	2,2	2,4	2,6	2,8	2,8	2,6
Antal personer per familj	2,95	2,93	2,85	2,79	2,79	2,78	2,78
Andel sambopar av alla par, procent	21,2	26,2	29,2	31,1	31,9	32,1	32,5

Källa: ÅSUB Befolkning, Statistikcentralen

Antal familjer efter familjetyp 1990-2013



Källa: ÅSUB Befolkning, Statistikcentralen

Tabell 7. Antal familjer efter familjetyp 31.12.2013

Kommun	Familjetyp												Andel sambo- par av alla par, procent		
	Totalt	Äkta makar utan hemma- boende barn		Äkta makar med hemma- boende barn		Sambor utan hemma- boende barn		Sambor med hemma- boende barn		Mor och barn		Far och barn		Antal personer per familj	
	Antal	Antal	Procent	Antal	Procent	Antal	Procent	Antal	Procent	Antal	Procent	Antal			Procent
Brändö	124	50	40,3	24	19,4	9	7,3	18	14,5	15	12,1	8	6,5	2,72	26,7
Eckerö	271	98	36,2	56	20,7	51	18,8	34	12,5	22	8,1	10	3,7	2,64	35,6
Finström	727	228	31,4	197	27,1	95	13,1	120	16,5	70	9,6	17	2,3	2,83	33,6
Föglö	150	60	40,0	41	27,3	16	10,7	17	11,3	13	8,7	3	2,0	2,76	24,6
Geta	137	49	35,8	32	23,4	17	12,4	20	14,6	14	10,2	5	3,6	2,74	31,4
Hammarland	457	166	36,3	101	22,1	50	10,9	83	18,2	46	10,1	11	2,4	2,74	33,3
Jomala	1 286	371	28,8	406	31,6	179	13,9	228	17,7	79	6,1	23	1,8	2,95	34,4
Kumlinge	85	32	37,6	25	29,4	12	14,1	6	7,1	7	8,2	3	3,5	2,81	24,0
Kökar	68	29	42,6	14	20,6	5	7,4	6	8,8	7	10,3	7	10,3	2,71	20,4
Lemland	565	185	32,7	174	30,8	55	9,7	100	17,7	39	6,9	12	2,1	2,96	30,2
Lumparland	123	55	44,7	34	27,6	8	6,5	10	8,1	10	8,1	6	4,9	2,78	16,8
Saltvik	524	171	32,6	132	25,2	73	13,9	86	16,4	44	8,4	18	3,4	2,80	34,4
Sottunga	24	7	29,2	9	37,5	3	12,5	-	-	4	16,7	1	4,2	2,54	15,8
Sund	294	100	34,0	72	24,5	40	13,6	37	12,6	33	11,2	12	4,1	2,74	30,9
Vårdö	125	52	41,6	41	32,8	19	15,2	8	6,4	4	3,2	1	0,8	2,76	22,5
Mariehamn	3 019	973	32,2	724	24,0	516	17,1	345	11,4	393	13,0	68	2,3	2,69	33,7
Landskomm.	4 960	1 653	33,3	1 358	27,4	632	12,7	773	15,6	407	8,2	137	2,8	2,83	31,8
-Landsbygden	4 384	1 423	32,5	1 204	27,5	568	13,0	718	16,4	357	8,1	114	2,6	2,85	32,9
-Skärgården	576	230	39,9	154	26,7	64	11,1	55	9,5	50	8,7	23	4,0	2,74	23,7
Åland	7 979	2 626	32,9	2 082	26,1	1 148	14,4	1 118	14,0	800	10,0	205	2,6	2,78	32,5

Källa: ÅSUB Befolkning, Statistikcentralen

Var fjärde familj består av fyra eller flera personer

Tabell 8 visar de olika familjetyperna fördelade efter hur många personer det fanns i familjen. Över hälften av familjerna eller 4 400 stycken bestod av två personer. Den största delen av dessa var par utan barn, men också de flesta enföräldersfamiljer hörde hit. Drygt 3 000 familjer bestod av tre eller fyra personer. De flesta av paren med barn hörde till denna grupp, men också en hel del ensamföräldrar. I 550 familjer fanns det fem eller flera personer. Det bör observeras att tabellen inte visar hur många barn totalt föräldrarna hade, utan hur många barn som bodde i familjen.

Tabell 8. Antal familjer efter familjens storlek och familjetyp 31.12.2013

Antal personer	Totalt	Äkta makar utan barn	Äkta makar och barn	Sambopar utan barn	Sambopar och barn	Mor och barn	Far och barn
Totalt	7 979	2 626	2 082	1 148	1 118	800	205
2	4 407	2 626	-	1 148	-	493	140
3	1 602	-	798	-	507	242	55
4	1 424	-	891	-	476	49	8
5	448	-	313	-	120	14	1
6	83	-	69	-	12	1	1
7+	15	-	11	-	3	1	-

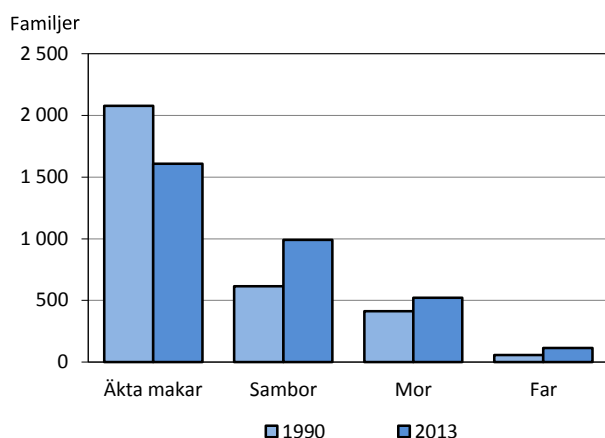
Källa: ÅSUB Befolkning, Statistikcentralen

Minskad andel ensamförsörjare

Av de nästan 8 000 familjerna var 40 procent eller drygt 3 200 barnfamiljer med hemmaboende barn under 18 år. Antalet sjönk med över 40 och minskningen var 20 i Mariehamn och ett drygt tiotal vardera i skärgården och på landsbygden. Endast i Hammarland, Jomala, Lemland och Lumparland ökade antalet, dock bara med några enstaka. Det genomsnittliga antalet barn per barnfamilj steg något till 1,73. Antalet var störst i skärgården och minst i Mariehamn. Av Ålands befolkning 2013 levde nästan 11 900 personer eller 41 procent i en barnfamilj. Andelen var högst på landsbygden, 47 procent, och allra främst låg Jomala och Lemland med 52 respektive 51 procent. I Mariehamn bodde 37 procent i en barnfamilj och i skärgården 31 procent. Barnfamiljernas antal och struktur visas i *tabell 9–12*.

Av barnfamiljerna var hälften sådana där de vuxna utgjordes av ett gift par. Andelen ökade något från 2012. Familjer där sambor var försörjare ökade också sin andel och var 31 procent. Andelen familjer med bara en försörjare sjönk något till knappt 20 procent. Såväl familjerna bestående av far och barn som mor och barnfamiljer blev färre. Familjerna där fadern var ensamförsörjare utgjorde knappt var femte enföräldersfamilj. Av regionerna hade Mariehamn den största andelen ensamförsörjarfamiljer, 26 procent, och landsbygden den lägsta, 15 procent.

Antal barnfamiljer efter försörjare 1990-2013



Källa: ÅSUB Befolkning, Statistikcentralen

Tabell 9. Antal barnfamiljer 31.12.1990–2013 efter försörjare. Familjer med barn under 18 år

Barnfamiljer	1990	2000	2005	2010	2011	2012	2013
Antal							
Familjer totalt	3 162	3 142	3 233	3 229	3 259	3 277	3 233
Äkta makar	2 077	1 757	1 706	1 613	1 618	1 619	1 608
Sambor	616	797	902	959	982	993	991
Mor	412	516	524	550	524	534	521
Far	57	72	101	107	135	131	113
Procent							
Familjer totalt	100,0	100,0	100,0	100,0	100,0	100,0	100,0
Äkta makar	65,7	55,9	52,8	50,0	49,6	49,4	49,7
Sambor	19,5	25,4	27,9	29,7	30,1	30,3	30,7
Mor	13,0	16,4	16,2	17,0	16,1	16,3	16,1
Far	1,8	2,3	3,1	3,3	4,1	4,0	3,5
Antal barn (0 - 17 år)	5 321	5 608	5 653	5 573	5 601	5 636	5 591
Antal barn per familj	1,68	1,78	1,75	1,73	1,72	1,72	1,73
Personer i barnfamiljer	11 718	11 835	11 973	11 823	11 937	11 989	11 871
- procent av invånarna	47,6	45,9	44,7	42,2	42,1	42,1	41,4

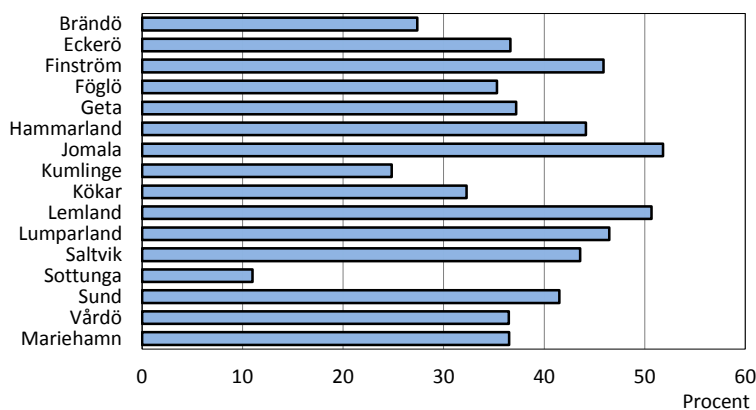
Källa: ÅSUB Befolkning, Statistikcentralen

Tabell 10. Antal barnfamiljer efter kommun 31.12.2013. Familjer med barn under 18 år

Kommun	Totalt	Familjen försörjs av								Antal barn (0-17 år)	Antal barn per familj	Personer i barnfamiljer	
		Äkta makar		Sambor		Mor		Far				Antal	% av inv.
		Antal	Procent	Antal	Procent	Antal	Procent	Antal	Procent				
Brändö	35	14	40,0	11	31,4	9	25,7	1	2,9	63	1,80	130	27,4
Eckerö	97	44	45,4	30	30,9	16	16,5	7	7,2	164	1,69	347	36,6
Finström	315	154	48,9	103	32,7	49	15,6	9	2,9	553	1,76	1 157	45,9
Föglö	54	28	51,9	16	29,6	9	16,7	1	1,9	94	1,74	202	35,3
Geta	51	22	43,1	17	33,3	9	17,6	3	5,9	88	1,73	186	37,2
Hammarland	191	75	39,3	76	39,8	32	16,8	8	4,2	318	1,66	680	44,2
Jomala	600	339	56,5	200	33,3	46	7,7	15	2,5	1 084	1,81	2 292	51,8
Kumlinge	19	13	68,4	4	21,1	2	10,5	-	-	35	1,84	82	24,8
Kökar	22	8	36,4	6	27,3	3	13,6	5	22,7	38	1,73	81	32,3
Lemland	253	132	52,2	93	36,8	25	9,9	3	1,2	466	1,84	976	50,7
Lumparland	51	30	58,8	10	19,6	7	13,7	4	7,8	94	1,84	192	46,5
Saltvik	211	98	46,4	80	37,9	24	11,4	9	4,3	372	1,76	790	43,6
Sottunga	3	1	33,3	-	-	2	66,7	-	-	6	2,00	11	11,0
Sund	117	60	51,3	32	27,4	16	13,7	9	7,7	191	1,63	427	41,5
Vårdö	39	29	74,4	8	20,5	2	5,1	-	-	76	1,95	158	36,5
Mariehamn	1 175	561	47,7	305	26,0	270	23,0	39	3,3	1 949	1,66	4 160	36,5
Landskomm.	2 058	1 047	50,9	686	33,3	251	12,2	74	3,6	3 642	1,77	7 711	44,6
-Landsbygden	1 886	954	50,6	641	34,0	224	11,9	67	3,6	3 330	1,77	7 047	46,6
-Skärgården	172	93	54,1	45	26,2	27	15,7	7	4,1	312	1,81	664	30,7
Åland	3 233	1 608	49,7	991	30,7	521	16,1	113	3,5	5 591	1,73	11 871	41,4

Källa: ÅSUB Befolkning, Statistikcentralen

Andel av invånarna som bor i barnfamiljer 31.12.2013



Källa: ÅSUB Befolkning, Statistikcentralen

Nästan hälften av barnfamiljerna har bara ett barn boende hemma

I 45 procent av familjerna fanns det ett hemmaboende barn under 18 år och i 41 procent två barn (*tabell 11*). Trebarnsfamiljerna var 12 procent av barnfamiljerna, medan familjer med flera barn utgjorde mindre än 3 procent. Familjer med ett barn var vanligast i Mariehamn där de utgjorde nästan hälften av barnfamiljerna.

Tabell 11. Antal barnfamiljer 31.12.2013 efter region och antal barn

Region	Totalt	Antal barn			
		1	2	3	4+
Antal familjer					
Mariehamn	1 175	564	473	116	22
Landsbygden	1 886	802	792	237	55
Skärgården	172	73	71	20	8
Åland	3 233	1 439	1 336	373	85
Procent					
Mariehamn	100,0	48,0	40,3	9,9	1,9
Landsbygden	100,0	42,5	42,0	12,6	2,9
Skärgården	100,0	42,4	41,3	11,6	4,7
Åland	100,0	44,5	41,3	11,5	2,6

Källa: ÅSUB Befolkning, Statistikcentralen

Nio av tio barn under skolålder bor med två föräldrar

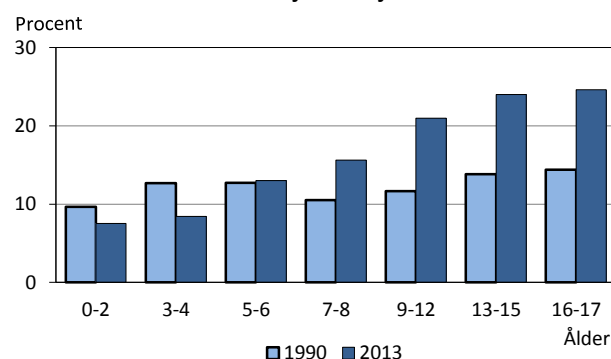
Tabell 12 visar barnens procentuella fördelning på ålder och familjetyp 1990–2013. Andelen barn som bor i enföräldersfamiljer ökade betydligt på 1990-talet, men har stigit måttligt under 2000-talet och har minskat något de senaste åren. Från 1990 har andelen ökat för barn som är sju år och äldre men minskat för barn i åldrarna 0–4 år. Av de yngsta barnen (0–2 år) bodde 92 procent med två föräldrar år 2013, medan 7 procent bodde med mamma och under en halv procent med pappa. För 16–17-åringarna var andelen som bodde med två föräldrar 75 procent, de som bodde med sin mor 19 procent och de som bodde med far 5 procent.

**Tabell 12. Barn i barnfamiljer efter familjetyp och barnens ålder
31.12.1990–2013, procent**

Familjetyp År	Barnens ålder							
	Totalt	0-2	3-4	5-6	7-8	9-12	13-15	16-17
Par och barn								
1990	88,0	90,4	87,3	87,3	89,5	88,4	86,2	85,6
1995	85,1	88,1	86,4	85,8	82,5	84,6	84,2	83,1
2000	83,8	88,0	86,1	85,2	83,5	82,3	81,5	81,1
2005	83,2	90,4	85,4	86,9	82,9	81,9	79,2	78,7
2010	82,4	90,9	90,5	82,4	82,5	81,3	76,2	75,0
2011	82,7	92,1	89,7	84,9	82,3	81,1	76,6	74,2
2012	82,7	91,3	89,5	88,2	81,5	80,5	75,8	74,4
2013	83,1	92,5	91,6	87,0	84,4	79,0	76,0	75,4
Mor och barn								
1990	10,7	8,8	12,0	12,2	9,7	10,3	11,9	11,1
1995	13,3	11,8	12,2	12,7	14,6	14,2	13,2	14,4
2000	14,4	11,0	12,9	13,4	14,9	15,2	16,2	16,7
2005	14,2	8,9	12,3	11,6	15,6	15,1	16,9	17,1
2010	15,0	8,3	8,2	14,5	15,9	16,1	19,1	21,3
2011	14,0	6,5	7,4	12,7	14,2	16,0	18,5	20,8
2012	14,2	8,1	8,2	9,1	14,5	16,3	20,2	19,9
2013	14,2	7,2	7,1	10,5	13,5	17,3	20,4	19,2
Far och barn								
1990	1,3	0,9	0,7	0,5	0,8	1,3	1,9	3,3
1995	1,6	0,1	1,4	1,5	2,9	1,2	2,5	2,5
2000	1,8	0,9	1,0	1,4	1,6	2,6	2,3	2,2
2005	2,6	0,6	2,3	1,6	1,4	3,0	3,9	4,2
2010	2,6	0,8	1,3	3,2	1,6	2,7	4,7	3,7
2011	3,3	1,4	2,9	2,4	3,4	2,9	4,9	5,0
2012	3,2	0,6	2,3	2,7	3,9	3,2	4,1	5,7
2013	2,8	0,3	1,4	2,5	2,2	3,7	3,6	5,4

Källa: ÅSUB Befolkning, Statistikcentralen

Andel barn i ensamförsörjarfamiljer 1990 och 2013



Källa: ÅSUB Befolkning, Statistikcentralen

Över tusen ungdomar över 18 bor med föräldrarna

I tabell 13 framgår antalet familjer med hemmaboende barn i olika åldrar. Förutom de egentliga barnfamiljerna med barn under 18 år fanns det ytterligare 600 familjer där ett eller flera barn under 25 år bodde med föräldrarna. Antalet personer under 25 år som bodde med en eller två föräldrar var drygt 6 700. Detta betyder att över 1 100 personer i åldrarna 18–24 år bodde i föräldrahemmet, en liten ökning från 2012. Antalet familjer som hade minst ett barn under sju år uppgick till över 1 500, d.v.s. nästan hälften av barnfamiljerna.

Tabell 13. Antal familjer med barn under 25 år 31.12.2013

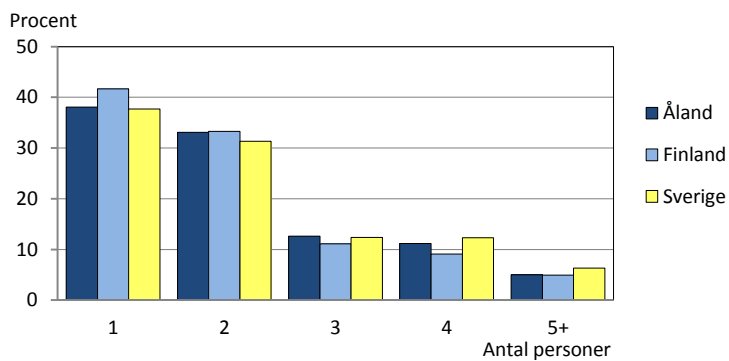
Kommun	Familjer med barn under 25 år			Varav familjer med barn under 18 år	Varav familjer med barn under 7 år
	Antal familjer	Antal personer	Antal barn under 25 år		
Brändö	55	192	96	35	11
Eckerö	108	379	188	97	50
Finström	368	1 316	644	315	150
Föglö	65	234	115	54	20
Geta	62	219	108	51	23
Hammarland	224	776	375	191	91
Jomala	698	2 590	1 268	600	325
Kumlinge	28	114	59	19	7
Kökar	26	94	51	22	6
Lemland	300	1 120	552	253	122
Lumparland	55	204	105	51	21
Saltvik	247	897	442	211	105
Sottunga	8	25	12	3	-
Sund	136	485	243	117	55
Vårdö	50	192	93	39	18
Mariehamn	1 402	4 804	2 377	1 175	522
Landskomm.	2 430	8 837	4 351	2 058	1 004
-Landsbygden	2 198	7 986	3 925	1 886	942
-Skärgården	232	851	426	172	62
Åland	3 832	13 641	6 728	3 233	1 526

Källa: ÅSUB Befolkning, Statistikcentralen

Större hushåll än Finland, men mindre än Sverige

En jämförelse med omvärlden visar att medelhushållsstorleken på Åland som var 2,12 personer låg högre än i Finland där den var 2,05. Däremot var den betydligt lägre än Sveriges 2,29 personer per hushåll. Att hushållen i Sverige i genomsnitt är större beror på att andelen hushåll som består av fyra eller flera personer är högre där än på Åland och i Finland. Den mindre hushållsstorleken i Finland förklaras främst av att enpersonshushållen är vanligare där än både på Åland och i Sverige.

Andel bostadshushåll på Åland, i Finland och Sverige 31.12.2013 efter hushållsstorlek



ÅS
UP



Ålandsvägen 26
PB 1187
AX - 22 111 MARIEHAMN