

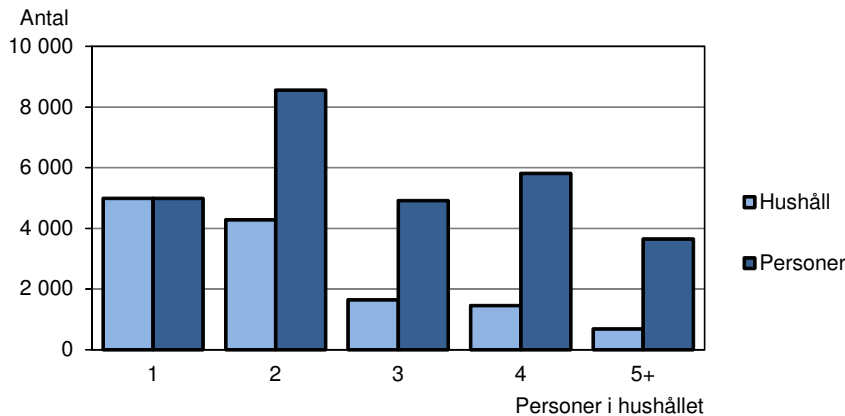
Kenth Häggblom, statistikchef
Tel. 018-25497

Befolkning 2012:2
13.12.2012

Familjer och hushåll 31.12.2011

Den genomsnittliga hushållsstorleken var 2,14 personer år 2011, vilket innebär att den var oförändrad jämfört med 2010. Den växande befolkningen gjorde dock att antalet hushåll ökade med nästan 140 och var drygt 13 000 vid årets slut. Det var främst tvåpersonershushållen som blev flera. Hushållen med en eller två personer utgör nu tillsammans 71 procent av alla hushåll och omfattar närmare hälften av befolkningen.

Antal hushåll och personer i hushållen efter hushållens storlek 31.12.2011



Det fanns totalt nästan 7 900 *familjer* 2011 och det var familjetypen sambor utan barn som ökade mest jämfört med 2010. Knappt 28 procent av familjerna bestod av sambopar och 60 procent av gifta par (med eller utan barn). Den vanligaste familjetypen var gifta par utan hemmaboende barn. Familjernas medelstorlek var mindre i Mariehamn än på landsbygden och i skärgården.

Av familjerna var drygt 3 250 barnfamiljer med hemmaboende barn under 18 år. I 80 procent av dessa var försörjarna ett gift par eller ett sambopar. Andelen barnfamiljer med endast en förälder sjönk något under 2011 och uppgick till drygt 20 procent. Drygt 42 procent av Ålands befolkning bodde i en barnfamilj. Andelen var högre på landsbygden än i Mariehamn och skärgården och allra högst var den i Jomala och Lemland, 52 procent. Som en följd av detta hade dessa båda kommuner den största medelhushållsstorleken.

Förutom de egentliga barnfamiljerna med barn under 18 år fanns det ytterligare närmare 600 familjer där ett eller flera barn under 25 år bodde med föräldrarna. Nästan 1 200 personer i åldrarna 18–24 år var skrivna i föräldrahemmet.

Beskrivning av statistiken

Denna sammanställning innehåller statistik om familjerna och bostadshushållen på Åland vid utgången av år 2011. Uppgifterna redovisas för hela Åland samt för kommuner och regioner. Dessutom presenteras tidsserier för hela Åland för att möjliggöra jämförelser med tidigare år. Syftet med statistiken är att ge en relativt detaljerad bild av hur hushålls- och familjestrukturen ser ut och i vilken riktning den utvecklas.

Materialet baseras på körningar som Statistikcentralen har gjort med uppgifter från Befolkningsregistercentralens register. Statistiken syftar helt och hållet på var man bor, d.v.s. var man är skriven. Den verkliga familjestrukturen kan i vissa fall se annorlunda ut än vad som framgår i befolkningsregistret, d.v.s. om man i praktiken bor på ett annat ställe än där man är skriven. Andelen personer som är skrivna i ”fel” bostad är dock låg, varför statistiken håller relativt hög kvalitet.

ÅSUB kan vid behov stå till tjänst med andra eller mera detaljerade uppgifter än de som finns i detta meddelande. Förutom familje- och hushållsstatistiken publicerar ÅSUB utförlig statistik om befolkningens storlek och struktur samt om befolkningsrörelsen, såväl i publikationer som på hemsidan, www.asub.ax, där de mest detaljerade uppgifterna finns i databaser. Statistik om bostäder och boendeförhållanden publiceras i ämnesområdet Boende.

Definitioner:

Befolkning 31.12: De som enligt befolkningsdatasystemet var stadigvarande bosatta i någon åländsk kommun den ifrågavarande tidpunkten.

Bostadshushåll: Alla de personer som stadigvarande bor i samma bostadslägenhet.

Familj: Ett gift eller samboende par eller par med registrerat partnerskap, med eller utan barn, samt en ensamstående förälder med barn. För att barnen skall räknas till familjen skall de bo med föräldrarna och inte ha egen familj. En familj omfattar bara två generationer. Ett hushåll som t.ex. består av två barn, deras föräldrar samt farmor och farfar utgör två familjer: barnen och deras föräldrar i en familj samt farföräldrarna i den andra. Om t.ex. bara farmor bor i hushållet utöver barnen och föräldrarna räknas hon som inte tillhörande någon familj. Det bör då observeras att beteckningen ”barn” i tabell 6–8 endast definierar en persons ställning i familjen och inte säger någonting om åldern. Ett hushåll som t.ex. består av en 75-årig mor och hennes 50-åriga son räknas som mor och barn-familj.

Barnfamilj (tabell 9–12): En familj som har minst ett barn under 18 år boende hemma. Beteckningen ’försörjare’ syftar på den eller de vuxna som finns i barnfamiljen och har ingenting med personernas förvärvsarbete att göra. Både biologiska barn och adoptivbarn ingår och även de som är barn till bara den ena maken/sambon.

Sambor: Två personer av motsatt kön som bor i samma bostad. För att de ska räknas som sambor skall de ha minst ett gemensamt barn eller annars vara minst 18 år, ha en åldersskillnad mindre än 16 år och inte vara syskon.

Landskommuner: Alla kommuner utom Mariehamn

Landsbygden: Alla kommuner på fasta Åland utom Mariehamn

Skärgården: Brändö, Föglö, Kumlinge, Kökar, Sottunga och Vårdö

- Exakt 0 enheter

Minskningen av hushållsstorleken stannade upp

Antalet bostadshushåll var den sista december 2011 drygt 13 000, eller 140 fler än 2010 (tabell 1). Ökningen beror helt på ökad folkmängd. Den genomsnittliga hushållsstorleken som är långsiktigt sjunkande var oförändrad från 2010 till 2011 eller 2,14 personer. Enpersonshushållen ökade bara med ett tiotal. Deras andel av hushållen minskade därför och var drygt 32 procent. Hushållen med två personer ökade mest, plus 100, och deras andel blev nästan 33 procent. Trepersonershushållen minskade, medan de som bestod av fyra eller fem personer blev något flera. Bara ett par procent av hushållen bestod av sex personer eller mera, och deras antal var oförändrat under året.

Om man ser till antalet personer som bodde i olika hushållstyper kan man notera att tvåpersonershushåll var vanligast, 31 procent av befolkningen delade hushåll med en annan person. Att det totala antalet personer som bodde i hushåll (27 900) var något mindre än totalbefolkningen (28 355) beror på att personer som bor på vårdinrättningar eller som saknar fast adress inte räknas till hushållsbefolkningen.

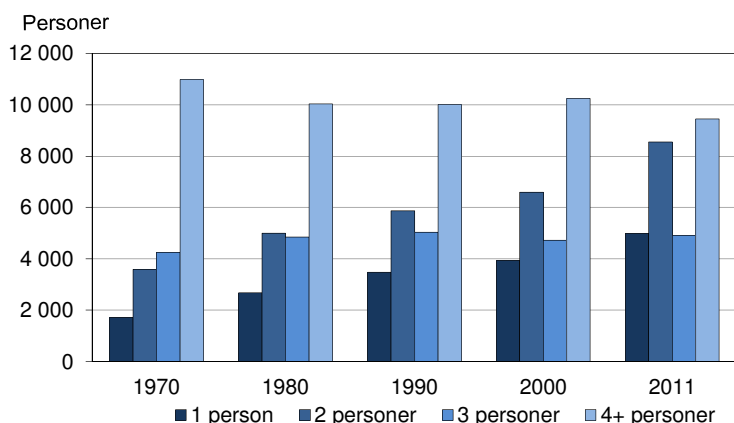
Tabell 1. Antal bostadshushåll och antal personer i hushållen 31.12.1970–2011

	1970	1980	1990	2000	2005	2006	2007	2008	2009	2010	2011
Hushåll efter storlek											
Antal											
Totalt	7 227	9 037	10 335	11 074	12 046	12 175	12 416	12 551	12 723	12 894	13 033
1	1 722	2 674	3 481	3 933	4 517	4 632	4 772	4 817	4 895	4 975	4 986
2	1 791	2 497	2 931	3 296	3 781	3 803	3 933	4 009	4 108	4 176	4 278
3	1 415	1 615	1 676	1 573	1 618	1 604	1 599	1 612	1 626	1 657	1 637
4	1 209	1 515	1 518	1 442	1 404	1 444	1 426	1 414	1 398	1 421	1 452
5	641	531	541	602	555	516	521	516	517	489	504
6+	449	205	188	228	171	176	165	183	179	176	176
Procent											
Totalt	100,0	100,0	100,0	100,0	100,0	100,0	100,0	100,0	100,0	100,0	100,0
1	23,8	29,6	33,7	35,5	37,5	38,0	38,4	38,4	38,5	38,6	38,3
2	24,8	27,6	28,4	29,8	31,4	31,2	31,7	31,9	32,3	32,4	32,8
3	19,6	17,9	16,2	14,2	13,4	13,2	12,9	12,8	12,8	12,9	12,6
4	16,7	16,8	14,7	13,0	11,7	11,9	11,5	11,3	11,0	11,0	11,1
5	8,9	5,9	5,2	5,4	4,6	4,2	4,2	4,1	4,1	3,8	3,9
6+	6,2	2,3	1,8	2,1	1,4	1,4	1,3	1,5	1,4	1,4	1,4
Personer i hushållen											
Antal											
Totalt	20 531	22 549	24 390	25 499	26 416	26 534	26 807	27 072	27 317	27 559	27 910
1	1 722	2 674	3 481	3 933	4 517	4 632	4 772	4 817	4 895	4 975	4 986
2	3 582	4 994	5 862	6 592	7 562	7 606	7 866	8 018	8 216	8 352	8 556
3	4 245	4 845	5 028	4 719	4 854	4 812	4 797	4 836	4 878	4 971	4 911
4	4 836	6 060	6 072	5 768	5 616	5 776	5 704	5 656	5 592	5 684	5 808
5	3 205	2 655	2 705	3 010	2 775	2 580	2 605	2 580	2 585	2 445	2 520
6+	2 941	1 321	1 242	1 477	1 092	1 128	1 063	1 165	1 151	1 132	1 129
Procent											
Totalt	100,0	100,0	100,0	100,0	100,0	100,0	100,0	100,0	100,0	100,0	100,0
1	8,4	11,9	14,3	15,4	17,1	17,5	17,8	17,8	17,9	18,1	17,9
2	17,4	22,1	24,0	25,9	28,6	28,7	29,3	29,6	30,1	30,3	30,7
3	20,7	21,5	20,6	18,5	18,4	18,1	17,9	17,9	17,9	18,0	17,6
4	23,6	26,9	24,9	22,6	21,3	21,8	21,3	20,9	20,5	20,6	20,8
5	15,6	11,8	11,1	11,8	10,5	9,7	9,7	9,5	9,5	8,9	9,0
6+	14,3	5,9	5,1	5,8	4,1	4,3	4,0	4,3	4,2	4,1	4,0
Hushållens medelstorlek											
	2,84	2,50	2,36	2,30	2,19	2,18	2,16	2,16	2,15	2,14	2,14

Markant förändring av hushållsstrukturen under de senaste decennierna

Utvecklingen från 1970 till 2011 har medfört stora förändringar i hushållsstrukturen. Antalet hushåll har sedan dess ökat med nästan 5 800, eller över 80 procent. Enpersonshushållen har ökat med nästan 3 300 och tvåpersonershushållen med 2 500. Dagens medelhushållsstorlek är avsevärt mycket mindre än 1970 års siffra 2,84 personer. Andelen av befolkningen som bor i enpersonshushåll har mer än fördubblats, medan andelen som bor i hushåll bestående av fem eller flera personer har halverats.

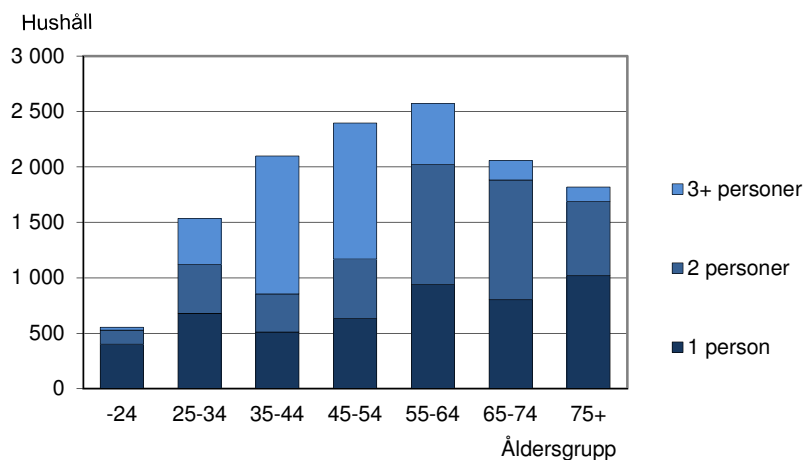
Antal personer efter hushållets storlek 1970-2011



Större hushåll vanligast för 35–54-åringar

Nedanstående diagram visar hushållens storlek i relation till åldern på den äldsta personen i hushållen. I åldersgruppen under 25 år förekom främst enpersonshushåll och denna hushållstyp var också vanligast i åldersklassen 25–34 år samt för personer över 75 år. I åldersgrupperna 35–54 år bestod över hälften av hushållen av tre personer eller flera, medan det var andelen tvåpersonershushåll som var störst i 55–74-årsklasserna.

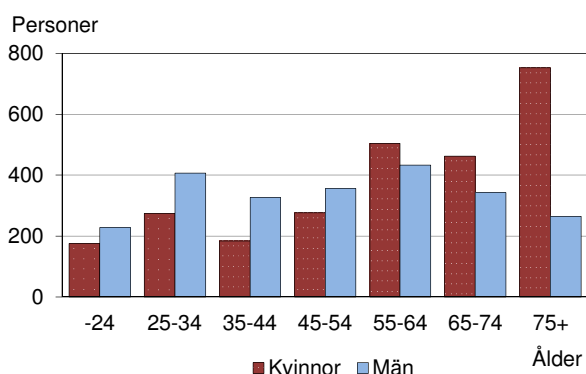
Antal hushåll efter den äldsta personens ålder och hushållens storlek 31.12.2011



Äldre kvinnor är en stor och växande grupp ensamboende

När man studerar gruppen av personer som bodde ensamma framgår det att det fanns något fler kvinnor än män i denna grupp, över 2 600 var kvinnor och drygt 2 350 män (tabell 2). Majoriteten av de kvinnor som bodde ensamma var över 55 år. Denna grupp utgjorde över en tredjedel av alla enpersonshushåll och ökade med drygt 30 stycken under 2011. Också män över 65 och under 25 år ökade, men eftersom antalet enpersonshushåll minskade i andra åldergrupper, blev den totala ökningen bara 10. De ensamboende männen hade en mera jämn åldersfördelning än kvinnorna men med en viss betoning på 25–34-åringar och 55–64-åringar.

Antal personer i enpersonshushåll efter kön och ålder 31.12.2011



I skärgården är något flera män än kvinnor ensamboende och på landsbygden är könsfördelningen jämn, medan det i Mariehamn finns en betydande majoritet kvinnor i enpersonshushållen. I alla regioner dominerar kvinnorna bland de ensamboende över 75 år. På landsbygden är det ett flertal kvinnor också bland 65–75-åringarna och i Mariehamn är det kvinnomajoritet från 55 års ålder uppåt.

Tabell 2. Personer i enpersonshushåll efter region, kön och ålder 31.12.2011

Region Kön	Ålder							
	Totalt	-24	25 - 34	35 - 44	45 - 54	55 - 64	65 - 74	75 -
Åland	4 986	403	680	511	632	938	804	1 018
Kvinnor	2 629	175	274	184	276	505	462	753
Män	2 357	228	406	327	356	433	342	265
Mariehamn	2 625	265	461	285	325	476	368	445
Kvinnor	1 472	116	198	116	165	284	238	355
Män	1 153	149	263	169	160	192	130	90
Landsbygden	1 923	127	197	199	244	371	342	443
Kvinnor	955	56	67	64	94	183	185	306
Män	968	71	130	135	150	188	157	137
Skärgården	438	11	22	27	63	91	94	130
Kvinnor	202	3	9	4	17	38	39	92
Män	236	8	13	23	46	53	55	38

Ökad medelhushållsstorlek i sju kommuner

I tabell 3 framgår att hushållens medelstorlek var minst i Mariehamn och störst på landsbygden. I staden var medelhushållsstorleken 1,93 personer, vilket innebär en liten ökning från 2010. På landsbygden och i skärgårdskommunerna var siffran oförändrad, 2,34 respektive 2,13 personer. Av de enskilda kommunerna hade Lemland och Jomala de största hushållen, 2,53 respektive 2,51 personer. Förutom i Mariehamn ökade medelhushållsstorleken under året i Föglö, Geta, Hammarland, Kökar, Lemland och Sund. I övriga kommuner sjönk den.

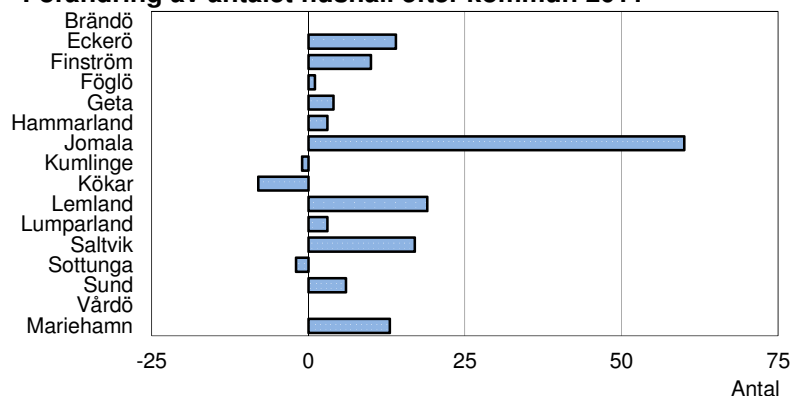
På landsbygden utgjorde enpersonshushållen drygt 30 procent av samtliga hushåll, medan deras andel i skärgården var 43 procent och i Mariehamn 46 procent. Över hälften av dem fanns i staden.

Från 2010 till 2011 ökade antalet hushåll på landsbygden med 136, varav Jomala stod för hälften. I Mariehamn blev hushållen 13 flera, medan de minskade med 10 i skärgården.

Tabell 3. Antal bostadshushåll efter personantal och kommun 31.12.2011

Kommun	Bostadshushåll efter personantal							Personer i bostadshushåll	Hushållens medelstorlek
	Totalt	1	2	3	4	5	6+		
Brändö	222	94	60	29	28	7	4	472	2,13
Eckerö	447	169	150	55	53	11	9	959	2,15
Finström	1 083	349	369	166	128	50	21	2 482	2,29
Föglö	268	115	80	32	23	11	7	563	2,10
Geta	219	87	61	31	25	12	3	486	2,22
Hammarland	663	208	234	103	85	22	11	1 505	2,27
Jomala	1 666	400	589	267	282	100	28	4 189	2,51
Kumlinge	168	77	48	10	18	8	7	358	2,13
Kökar	122	58	33	13	13	1	4	248	2,03
Lemland	725	186	250	106	115	49	19	1 831	2,53
Lumparland	179	62	61	23	26	5	2	394	2,20
Saltvik	811	278	293	97	99	31	13	1 788	2,20
Sottunga	54	28	13	8	3	1	1	101	1,87
Sund	484	184	159	69	49	19	4	1 024	2,12
Vårdö	195	66	70	21	22	9	7	447	2,29
Mariehamn	5 727	2 625	1 808	607	483	168	36	11 063	1,93
Landskomm.	7 306	2 361	2 470	1 030	969	336	140	16 847	2,31
-Landsbygden	6 277	1 923	2 166	917	862	299	110	14 658	2,34
-Skärgården	1 029	438	304	113	107	37	30	2 189	2,13
Åland	13 033	4 986	4 278	1 637	1 452	504	176	27 910	2,14

Förändring av antalet hushåll efter kommun 2011



Större andel bor i familj på landsbygden än i Mariehamn och skärgården

Av Ålands 28 355 invånare 2011 bodde drygt 22 000 eller 78 procent i familj (tabell 4 och 5). Antalet personer som inte tillhörde familj var nästan 6 000, vilket är nästan 1 000 flera än de som bodde i enpersonshushåll. Det betyder att närmare 1 000 personer utan familj delar bostad med en familj eller med en annan person utan familj. Från år 2010 ökade antalet personer i familj med över 300 och de som inte tillhör någon familj med 60.

Andelen som bodde i familj var högst på landsbygden, 83 procent, och lägst i Mariehamn, 71 procent. I skärgården var andelen 74 procent. Av de enskilda kommunerna hade Lemland och Jomala den högsta andelen med 87 procent.

Tabell 4. Personer i och utanför familj 31.12.1990–2011

Invånare	1990	2000	2005	2006	2007	2008	2009	2010	2011
Antal									
Invånare totalt	24 604	25 776	26 766	26 923	27 153	27 456	27 734	28 007	28 355
Tillhör familj	19 939	20 643	21 037	21 153	21 265	21 412	21 586	21 715	22 022
Tillhör inte familj	4 442	4 872	5 427	5 427	5 581	5 726	5 800	5 904	5 966
På vårdinrättn, oklassific.	223	261	302	343	307	318	348	388	367
Procent									
Invånare totalt	100,0	100,0	100,0	100,0	100,0	100,0	100,0	100,0	100,0
Tillhör familj	81,0	80,1	78,6	78,6	78,3	78,0	77,8	77,5	77,7
Tillhör inte familj	18,1	18,9	20,3	20,2	20,6	20,9	20,9	21,1	21,0
På vårdinrättn, oklassific.	0,9	1,0	1,1	1,3	1,1	1,2	1,3	1,4	1,3

Tabell 5. Personer i och utanför familj efter kommun 31.12.2011

Kommun	Invånare totalt		Tillhör familj		Tillhör inte familj		På vårdinrättning samt oklassificerad	
	Antal	Procent	Antal	Procent	Antal	Procent	Antal	Procent
Brändö	480	100,0	345	71,9	132	27,5	3	0,6
Eckerö	978	100,0	759	77,6	207	21,2	12	1,2
Finström	2 527	100,0	2 056	81,4	441	17,5	30	1,2
Föglö	577	100,0	427	74,0	146	25,3	4	0,7
Geta	492	100,0	384	78,0	102	20,7	6	1,2
Hammarland	1 526	100,0	1 264	82,8	242	15,9	20	1,3
Jomala	4 249	100,0	3 681	86,6	523	12,3	45	1,1
Kumlinge	361	100,0	268	74,2	90	24,9	3	0,8
Kökar	249	100,0	178	71,5	70	28,1	1	0,4
Lemland	1 860	100,0	1 619	87,0	212	11,4	29	1,6
Lumparland	399	100,0	327	82,0	67	16,8	5	1,3
Saltvik	1 810	100,0	1 473	81,4	323	17,8	14	0,8
Sottunga	103	100,0	71	68,9	30	29,1	2	1,9
Sund	1 032	100,0	813	78,8	211	20,4	8	0,8
Vårdö	449	100,0	358	79,7	89	19,8	2	0,4
Mariehamn	11 263	100,0	7 999	71,0	3 081	27,4	183	1,6
Landskomm.	17 092	100,0	14 023	82,0	2 885	16,9	184	1,1
-Landsbygden	14 873	100,0	12 376	83,2	2 328	15,7	169	1,1
-Skärgården	2 219	100,0	1 647	74,2	557	25,1	15	0,7
Åland	28 355	100,0	22 022	77,7	5 966	21,0	367	1,3

Sambor utan barn ökade mest

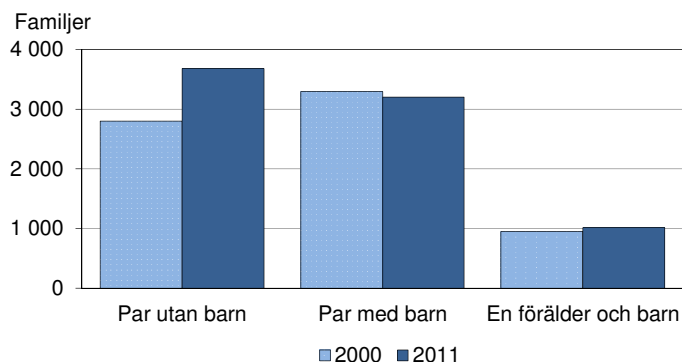
Totalt fanns det nästan 7 900 familjer 2011, vilket är 120 flera än 2010. Familjernas medelstorlek var 2,79 personer eller densamma som 2010. Familjestorleken var mindre i Mariehamn än på landsbygden och i skärgården. Uppgifterna om familjer i *tabell 6–8* gäller alla familjer, alltså även familjer där de som räknas som barn är 18 år eller äldre.

Den vanligaste familjetypen var ett gift par utan hemmaboende barn. Närmare en tredjedel av familjerna hade denna sammansättning, men andelen minskade något. Giftna par med hemmaboende barn minskade också sin andel och uppgick till knappt 27 procent av familjerna. De samboende paren utan barn ökade mera än samboparen med barn. Tillsammans utgjorde sambofamiljerna 28 procent av familjerna. De familjer som bestod av en förälder och barn uppgick till 13 procent av alla familjer. Hälften av samboparen hade barn som bodde hemma och av de giftna paren hade 45 procent hemmaboende barn. Av de par som bodde ihop var 68 procent giftna och 32 procent samboende.

Tabell 6. Antal familjer efter familjetyp 31.12.1990–2011

Familjetyp	1990	2000	2005	2006	2007	2008	2009	2010	2011
Antal									
Familjer totalt	6 765	7 048	7 388	7 434	7 529	7 587	7 687	7 781	7 898
Äkta makar utan hemmaboende barn	1 867	2 072	2 351	2 371	2 432	2 480	2 518	2 572	2 586
Äkta makar med hemmaboende barn	2 815	2 431	2 209	2 209	2 152	2 153	2 139	2 102	2 099
Sambor utan hemmaboende barn	619	732	906	897	963	940	1 023	1 035	1 094
Sambor med hemmaboende barn	642	866	972	992	1 013	1 033	1 033	1 074	1 104
Mor och barn	703	795	774	789	791	793	791	797	790
Far och barn	119	152	176	176	178	188	183	201	225
Procent									
Familjer totalt	100,0	100,0	100,0	100,0	100,0	100,0	100,0	100,0	100,0
Äkta makar utan hemmaboende barn	27,6	29,4	31,8	31,9	32,3	32,7	32,8	33,1	32,7
Äkta makar med hemmaboende barn	41,6	34,5	29,9	29,7	28,6	28,4	27,8	27,0	26,6
Sambor utan hemmaboende barn	9,2	10,4	12,3	12,1	12,8	12,4	13,3	13,3	13,9
Sambor med hemmaboende barn	9,5	12,3	13,2	13,3	13,5	13,6	13,4	13,8	14,0
Mor och barn	10,4	11,3	10,5	10,6	10,5	10,5	10,3	10,2	10,0
Far och barn	1,8	2,2	2,4	2,4	2,4	2,5	2,4	2,6	2,8
Antal personer per familj	2,95	2,93	2,85	2,85	2,82	2,82	2,81	2,79	2,79
Andel sambopar av alla par, procent	21,2	26,2	29,2	29,2	30,1	29,9	30,6	31,1	31,9

Antal familjer efter familjetyp 2000-2011



Tabell 7. Antal familjer efter familjetyp 31.12.2011

Kommun	Familjetyp												Antal personer per familj	Andel sambo-par av alla par, procent	
	Totalt	Äkta makar utan hemma-boende barn		Äkta makar med hemma-boende barn		Sambor utan hemma-boende barn		Sambor med hemma-boende barn		Mor och barn		Far och barn			
	Antal	Antal	Procent	Antal	Procent	Antal	Procent	Antal	Procent	Antal	Procent	Antal			Procent
Brändö	123	47	38,2	24	19,5	8	6,5	23	18,7	16	13,0	5	4,1	2,80	30,4
Eckerö	279	100	35,8	73	26,2	45	16,1	34	12,2	18	6,5	9	3,2	2,72	31,3
Finström	722	220	30,5	193	26,7	99	13,7	123	17,0	58	8,0	29	4,0	2,85	35,0
Föglö	152	60	39,5	45	29,6	11	7,2	17	11,2	14	9,2	5	3,3	2,81	21,1
Geta	135	43	31,9	43	31,9	17	12,6	17	12,6	11	8,1	4	3,0	2,84	28,3
Hammarland	453	152	33,6	112	24,7	51	11,3	84	18,5	42	9,3	12	2,6	2,79	33,8
Jomala	1 258	356	28,3	388	30,8	174	13,8	214	17,0	93	7,4	33	2,6	2,93	34,3
Kumlinge	91	36	39,6	27	29,7	10	11,0	10	11,0	7	7,7	1	1,1	2,95	24,1
Kökar	61	23	37,7	17	27,9	3	4,9	7	11,5	7	11,5	4	6,6	2,92	20,0
Lemland	542	172	31,7	175	32,3	57	10,5	86	15,9	36	6,6	16	3,0	2,99	29,2
Lumparland	117	48	41,0	39	33,3	10	8,5	11	9,4	6	5,1	3	2,6	2,79	19,4
Saltvik	533	185	34,7	128	24,0	76	14,3	84	15,8	43	8,1	17	3,2	2,76	33,8
Sottunga	27	8	29,6	10	37,0	4	14,8	-	-	4	14,8	1	3,7	2,63	18,2
Sund	295	95	32,2	83	28,1	41	13,9	33	11,2	29	9,8	14	4,7	2,76	29,4
Vårdö	127	52	40,9	46	36,2	14	11,0	8	6,3	5	3,9	2	1,6	2,82	18,3
Mariehamn	2 983	989	33,2	696	23,3	474	15,9	353	11,8	401	13,4	70	2,3	2,68	32,9
Landskomm.	4 915	1 597	32,5	1 403	28,5	620	12,6	751	15,3	389	7,9	155	3,2	2,85	31,4
-Landsbygden	4 334	1 371	31,6	1 234	28,5	570	13,2	686	15,8	336	7,8	137	3,2	2,86	32,5
-Skärgården	581	226	38,9	169	29,1	50	8,6	65	11,2	53	9,1	18	3,1	2,83	22,5
Åland	7 898	2 586	32,7	2 099	26,6	1 094	13,9	1 104	14,0	790	10,0	225	2,8	2,79	31,9

Tvåpersoners familjer vanligast

Tabell 8 visar de olika familjetyperna fördelade efter hur många personer det fanns i familjen. Över hälften av familjerna eller drygt 4 300 stycken bestod av två personer. Den största delen av dessa var par utan barn, men också de flesta enföräldersfamiljer hörde hit. Drygt 3 000 familjer bestod av tre eller fyra personer. De flesta av paren med barn hörde till denna grupp, men också en hel del ensamföräldrar. I 550 familjer fanns det fem eller flera personer. Det bör observeras att tabellen inte visar hur många barn totalt föräldrarna hade, utan hur många barn som bodde i familjen.

Tabell 8. Antal familjer efter familjens storlek och familjetyp 31.12.2011

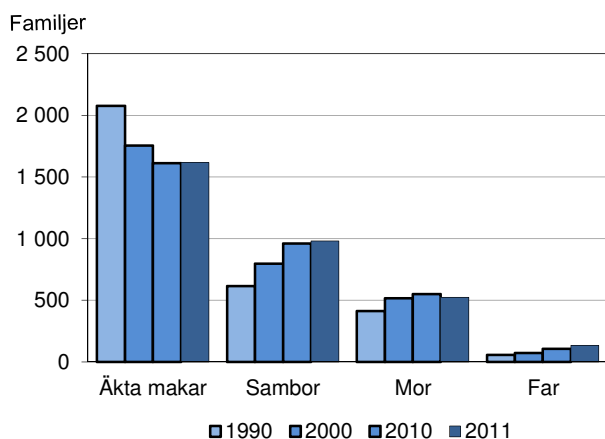
Antal personer	Totalt	Äkta makar utan barn	Äkta makar och barn	Sambopar utan barn	Sambopar och barn	Mor och barn	Far och barn
Totalt	7 898	2 586	2 099	1 094	1 104	790	225
2	4 334	2 586	-	1 094	-	492	162
3	1 593	-	811	-	511	226	45
4	1 419	-	886	-	457	59	17
5	441	-	315	-	114	11	1
6	90	-	72	-	17	1	-
7+	21	-	15	-	5	1	-

Något mindre andel ensamförsörjare

Av de totalt 7 900 familjerna var mindre än hälften barnfamiljer med hemmaboende barn under 18 år. Antalet barnfamiljer var något över 3 250, vilket var 30 flera än 2010. Största ökningen skedde i Jomala, plus 18 familjer. I Hammarland och Sund ökade barnfamiljerna med sex och i Mariehamn med fem stycken. Det genomsnittliga antalet barn per barnfamilj sjönk något till 1,72. Antalet barn per familj var störst i skärgården och minst i Mariehamn. Av Ålands befolkning år 2011 levde nästan 12 000 personer eller 42 procent i en barnfamilj. Barnfamiljernas antal och struktur visas i tabell 9–12.

Av barnfamiljerna var hälften sådana där de vuxna utgjordes av ett gift par. Andelen minskade något från 2010. Familjer där sambor var försörjare ökade sin andel och var 30 procent. Andelen familjer med bara en försörjare sjönk något och var drygt 20 procent. Familjerna bestående av far och barn blev flera medan antalet mor och barn-familjer minskade. Familjerna där fadern var ensamförsörjare utgjorde var femte enföräldersfamilj. Av regionerna hade Mariehamn den största andelen ensamförsörjarfamiljer, 28 procent, och landsbygden den lägsta, 16 procent.

Antal barnfamiljer efter försörjare 1990-2011



Tabell 9. Antal barnfamiljer 31.12.1990–2011 efter försörjare. Familjer med barn under 18 år

Barnfamiljer	1990	2000	2005	2006	2007	2008	2009	2010	2011
Antal									
Familjer totalt	3 162	3 142	3 233	3 236	3 226	3 232	3 218	3 229	3 259
Äkta makar	2 077	1 757	1 706	1 688	1 652	1 662	1 641	1 613	1 618
Sambor	616	797	902	914	928	932	933	959	982
Mor	412	516	524	535	544	540	550	550	524
Far	57	72	101	99	102	98	94	107	135
Procent									
Familjer totalt	100,0	100,0	100,0	100,0	100,0	100,0	100,0	100,0	100,0
Äkta makar	65,7	55,9	52,8	52,2	51,2	51,4	51,0	50,0	49,6
Sambor	19,5	25,4	27,9	28,2	28,8	28,8	29,0	29,7	30,1
Mor	13,0	16,4	16,2	16,5	16,9	16,7	17,1	17,0	16,1
Far	1,8	2,3	3,1	3,1	3,2	3,0	2,9	3,3	4,1
Antal barn (0 - 17 år)	5 321	5 608	5 653	5 649	5 616	5 625	5 616	5 573	5 601
Antal barn per familj	1,68	1,78	1,75	1,75	1,74	1,74	1,75	1,73	1,72
Personer i barnfamiljer	11 718	11 835	11 973	11 966	11 900	11 934	11 866	11 823	11 937
- procent av invånarna	47,6	45,9	44,7	44,4	43,8	43,5	42,8	42,2	42,1

Tabell 10. Antal barnfamiljer efter kommun 31.12.2011. Familjer med barn under 18 år

Kommun	Familjen försörjs av									Antal barn (0-17 år)	Antal barn per familj	Personer i barnfamiljer	
	Totalt	Äkta makar		Sambor		Mor		Far				Antal	% av inv.
		Antal	Procent	Antal	Procent	Antal	Procent	Antal	Procent				
Brändö	39	15	38,5	17	43,6	7	17,9	-	-	66	1,69	149	31,0
Eckerö	102	56	54,9	28	27,5	11	10,8	7	6,9	174	1,71	375	38,3
Finström	323	151	46,7	112	34,7	39	12,1	21	6,5	562	1,74	1 186	46,9
Föglö	54	27	50,0	15	27,8	10	18,5	2	3,7	95	1,76	202	35,0
Geta	55	29	52,7	16	29,1	7	12,7	3	5,5	96	1,75	203	41,3
Hammarland	193	81	42,0	75	38,9	28	14,5	9	4,7	321	1,66	693	45,4
Jomala	584	318	54,5	191	32,7	54	9,2	21	3,6	1 048	1,79	2 212	52,1
Kumlinge	26	16	61,5	7	26,9	3	11,5	-	-	49	1,88	115	31,9
Kökar	24	10	41,7	6	25,0	5	20,8	3	12,5	43	1,79	91	36,5
Lemland	245	132	53,9	80	32,7	25	10,2	8	3,3	458	1,87	959	51,6
Lumparland	48	30	62,5	11	22,9	6	12,5	1	2,1	83	1,73	178	44,6
Saltvik	212	102	48,1	76	35,8	26	12,3	8	3,8	366	1,73	788	43,5
Sottunga	5	3	60,0	-	-	2	40,0	-	-	9	1,80	19	18,4
Sund	121	67	55,4	28	23,1	16	13,2	10	8,3	208	1,72	441	42,7
Vårdö	47	37	78,7	8	17,0	2	4,3	-	-	83	1,77	186	41,4
Mariehamn	1 181	544	46,1	312	26,4	283	24,0	42	3,6	1 940	1,64	4 140	36,8
Landskomm.	2 078	1 074	51,7	670	32,2	241	11,6	93	4,5	3 661	1,76	7 797	45,6
-Landsbygden	1 883	966	51,3	617	32,8	212	11,3	88	4,7	3 316	1,76	7 035	47,3
-Skärgården	195	108	55,4	53	27,2	29	14,9	5	2,6	345	1,77	762	34,3
Åland	3 259	1 618	49,6	982	30,1	524	16,1	135	4,1	5 601	1,72	11 937	42,1

Landsbygden och skärgården har större barnfamiljer än staden

I tabell 11 visas antalet barnfamiljer efter hur många hemmaboende barn under 18 år det fanns i familjen. I 46 procent av familjerna fanns det ett barn och i 40 procent två barn. Trebarnsfamiljerna var 11 procent av barnfamiljerna, medan familjer med flera barn utgjorde mindre än 3 procent. Vissa regionala skillnader kan noteras. Familjer med ett barn var vanligast i Mariehamn där de utgjorde hälften av barnfamiljerna, medan de i skärgården och på landsbygden stod för drygt 40 procent. Familjer med två eller flera barn utgjorde däremot en högre andel av skärgårdens och landsbygdens familjer än av familjerna i staden.

Tabell 11. Antal barnfamiljer 31.12.2011 efter region och antal barn. Familjer med barn under 18 år

Region	Totalt	Antal barn			
		1	2	3	4+
Antal familjer					
Mariehamn	1 181	587	452	122	20
Landsbygden	1 883	815	778	230	60
Skärgården	195	85	81	21	8
Åland	3 259	1 487	1 311	373	88
Procent					
Mariehamn	100,0	49,7	38,3	10,3	1,7
Landsbygden	100,0	43,3	41,3	12,2	3,2
Skärgården	100,0	43,6	41,5	10,8	4,1
Åland	100,0	45,6	40,2	11,4	2,7

Av de yngsta barnen bor 90 procent med båda föräldrar

Tabell 12 visar barnens procentuella fördelning på ålder och familjetyp 1990–2011. Man kan notera att den ökning av andelen barn som bor i enföräldersfamiljer som har skett sedan 1990 gäller de barn som är fem år och äldre. För barnen i åldrarna 0–4 år har andelen som bor med båda föräldrar däremot ökat något och är drygt 90 procent.

Det är också så att andelen barn med gifta föräldrar är högre ju äldre barnen är. Av de yngsta barnen (0–2 år) bodde 43 procent med gifta föräldrar år 2011 och 50 procent med samboende föräldrar. Sex procent bodde med mamma och drygt en procent med pappa. För 16–17-åringarna var andelen som bodde med gifta föräldrar 55 procent medan de som hade samboende föräldrar var 19 procent. De som bodde med sin mor var 21 procent och de som bodde med far 5 procent.

**Tabell 12. Barn i barnfamiljer efter familjetyp och barnens ålder
31.12.1990–2011, procent**

År	Familjetyp	Barnens ålder							
		Totalt	0-2	3-4	5-6	7-8	9-12	13-15	16-17
Äkta makar och barn									
1990		70,1	57,9	64,2	70,3	72,7	74,8	75,3	78,0
1995		64,0	49,3	59,7	62,7	65,5	68,7	71,3	72,4
2000		59,9	47,0	51,9	57,1	61,2	64,1	67,4	67,3
2005		56,9	45,6	51,1	56,7	56,7	58,7	62,3	63,6
2010		53,9	43,5	53,9	52,1	56,6	57,4	56,1	56,9
2011		53,4	42,5	53,2	53,5	54,5	57,5	56,1	55,1
Sambopar och barn									
1990		17,9	32,4	23,1	17,0	16,8	13,5	10,9	7,5
1995		21,1	38,8	26,7	23,1	16,9	15,9	12,9	10,6
2000		23,9	41,0	34,2	28,1	22,3	18,2	14,2	13,8
2005		26,3	44,9	34,3	30,1	26,2	23,2	16,9	15,1
2010		28,5	47,4	36,6	30,3	26,0	23,9	20,1	18,1
2011		29,3	49,6	36,5	31,4	27,8	23,6	20,5	19,1
Mor och barn									
1990		10,7	8,8	12,0	12,2	9,7	10,3	11,9	11,1
1995		13,3	11,8	12,2	12,7	14,6	14,2	13,2	14,4
2000		14,4	11,0	12,9	13,4	14,9	15,2	16,2	16,7
2005		14,2	8,9	12,3	11,6	15,6	15,1	16,9	17,1
2010		15,0	8,3	8,2	14,5	15,9	16,1	19,1	21,3
2011		14,0	6,5	7,4	12,7	14,2	16,0	18,5	20,8
Far och barn									
1990		1,3	0,9	0,7	0,5	0,8	1,3	1,9	3,3
1995		1,6	0,1	1,4	1,5	2,9	1,2	2,5	2,5
2000		1,8	0,9	1,0	1,4	1,6	2,6	2,3	2,2
2005		2,6	0,6	2,3	1,6	1,4	3,0	3,9	4,2
2010		2,6	0,8	1,3	3,2	1,6	2,7	4,7	3,7
2011		3,3	1,4	2,9	2,4	3,4	2,9	4,9	5,0

Nästan 1 200 ungdomar i åldern 18–24 år bor med föräldrarna

I tabell 13 framgår antalet familjer med hemmaboende barn i olika åldrar. Förutom de egentliga barnfamiljerna med barn under 18 år fanns det ytterligare nästan 600 familjer där ett eller flera barn under 25 år bodde med föräldrarna. Antalet personer under 25 år som bodde med en eller två föräldrar var nästan 6 800. Detta betyder att närmare 1 200 personer i åldrarna 18–24 år bodde i föräldrahemmet, en ökning med 90 från 2010. Antalet familjer som hade minst ett barn under sju år uppgick till över 1 500, d.v.s. nästan hälften av barnfamiljerna.

Tabell 13. Antal familjer med barn under 25 år 31.12.2011

Kommun	Familjer med barn under 25 år			Varav familjer med barn under 18 år	Varav familjer med barn under 7 år
	Antal familjer	Antal personer	Antal barn under 25 år		
Brändö	58	209	105	39	13
Eckerö	121	432	213	102	53
Finström	369	1 327	656	323	164
Föglö	72	258	126	54	20
Geta	67	243	120	55	28
Hammarland	229	805	385	193	102
Jomala	684	2 513	1 236	584	310
Kumlinge	35	148	77	26	13
Kökar	27	102	55	24	7
Lemland	282	1 075	545	245	107
Lumparland	55	200	98	48	18
Saltvik	239	868	430	212	93
Sottunga	10	33	17	5	1
Sund	144	508	250	121	61
Vårdö	55	211	102	47	22
Mariehamn	1 388	4 725	2 344	1 181	534
Landskomm.	2 447	8 932	4 415	2 078	1 012
-Landsbygden	2 190	7 971	3 933	1 883	936
-Skärgården	257	961	482	195	76
Åland	3 835	13 657	6 759	3 259	1 546

Tillfälliga orsaker till att hushållsstorleken inte minskade?

Avslutningsvis kan man peka på ett antal faktorer som bidrog till att utvecklingen mot allt mindre hushåll stannade av 2011: Antalet barnfamiljer med två föräldrar ökade, medan antalet ensamförsörjarfamiljer var i stort sett oförändrat. Något flera ungdomar över 18 år bodde med föräldrarna, kanske som en följd av att de årskullar som nu kommer ut i vuxenlivet är stora. Antalet avlidna 2011 var ovanligt stort, särskilt var det många äldre kvinnor som dog. Detta kan ha verkat reducerande på antalet enpersonshushåll, eftersom en stor del av de äldre kvinnorna bor ensamma.

Oavsett hur strukturen för barnfamiljer och yngre par utvecklas är dock den kommande stora ökningen av antalet äldre en faktor som gör att man kan räkna med att medelhushållsstorleken kommer att fortsätta minska, eftersom en- och tvåpersonershushåll är helt dominerande bland de äldre.

ÅS
UP



Ålandsvägen 26
PB 1187
AX - 22 111 MARIEHAMN