

Christina Lindström, biträdande statistiker
Tel. 018-25491

Turism 2013:6
19.7.2013

Inkvarteringsstatistik för hotell

Juni 2013

Marginell ökning av hotellgästnätter i juni

Totala antalet övernattningar på hotellen var i juni 29 313, vilket innebär en ökning om knappt en halv procent jämfört med juni 2012. Övernattningarna ökade från Finland medan de minskade från Sverige. De finländska övernattningarna ökade med närmare sex procent, de svenska minskade med drygt tio procent jämfört med samma period i fjol. Övernattningarna som gäster från övriga länder stod för ökade i juni, den ökningen var 14 procent.

Siffrorna för juni 2013 baseras på uppgifter för 16 hotell. Ett hotell har inte lämnat in uppgifter varför denna statistik är preliminär. Under månaden har två hotell varit stängda. Belägningsgraden för den totala kapaciteten var närmare 62 procent. I maj var den siffran 47 procent.

Av de övernattande var drygt 56 procent från Finland och nästan 34 procent från Sverige. De finländska gästerna stannade i genomsnitt 1,8 nätter och de svenska 1,9 nätter. Gästerna från övriga länder stannade i genomsnitt 1,7 nätter. I maj stannade de finländska gästerna i genomsnitt 1,5 nätter, de svenska 1,6 nätter och gästerna från övriga länder stannade 2,1 nätter.

Av övernattningarna i juni skedde knappt 88 procent på grund av fritid och drygt 12 procent på grund av yrke. I maj var de siffrorna 81 respektive 19 procent.

Under årets sex första månader har hotellen haft nästan 80 100 övernattningar. Jämfört med samma period 2012 innebär det en ökning med knappt 5 100 övernattningar eller nästan sju procent. De finländska övernattningarna har ökat med 12 procent, de svenska har minskat med två procent. De övernattningar som gäster från övriga länder stod för har under perioden ökat med knappt 29 procent. Jämförelse mellan 2011 och 2012 visar att de finländska övernattningarna under januari-juni minskade med drygt en procent och de svenska med drygt 14 procent. De övernattande från övriga länder minskade med knappt 10 procent under nämnda period.

Beskrivning av statistiken

Sammanställningen över inkvarteringsstatistiken innehåller uppgifter om de åländska Hotellen den aktuella månaden. Uppgifter samlas in månatligen från varje hotell. I statistikmeddelandet ingår uppgifter om statistikens täckning, beläggning samt antal anlända gäster och antal övernattningar. Övernattningarna är uppdelade enligt gästernas hemland och syfte med övernattningen. I tabellen anlända gäster och övernattningar enligt gästernas hemland redovisas förutom antalet gäster också förändringsprocenten jämfört med föregående år samt genomsnittligt antal övernattningar per gäst.

Finland, Sverige och övriga nordiska länder visas alltid, men om antalet övernattningar som gäster från de övriga länderna står för är få, ingår respektive land bara i de totala uppgifterna.

Jämförelserna med föregående år är uträknade endast på basen av siffror för anläggningar som har sänt in uppgifter för alla tre åren 2011, 2012 och 2013 samt på siffror för anläggningar som har upphört eller tillkommit. Förändringar i antalet övernattningar som beror på att en anläggning har skickat in uppgifter det ena året men inte det andra har således eliminerats.

Diagrammen visar antal övernattningar per månad 2011, 2012 och 2013 samt beläggningen på totalkapaciteten under 2012 och 2013.

Definitioner

Under rubriken statistikens täckning anges dels hur många hotell som är med i månadens statistik, dels hur stor procentuell andel av det totala antalet hotellrum som ingår i månadens statistik.

Beläggningen räknas ut som andelen rum som har varit i bruk i procent av totalantalet rum. Beläggningen för den totala kapaciteten räknas ut så att antalet rum som har varit i bruk på de hotell som har redovisat uppgifter för månaden, divideras med totalantalet rum på de hotell som har redovisat uppgifter samt på de hotell som har varit stängda under månaden. Rum eller anläggningar som är stängda p g a ombyggnad är inte medräknade. Beläggningen för den öppna kapaciteten räknas ut så att antalet rum som har varit i bruk på de anläggningar som har redovisat uppgifter divideras med totalantalet rum på dessa anläggningar, dock så att de dagar under månaden som en anläggning har haft stängt räknas bort från kapaciteten.

Inkvarteringsstatistik

juni

Statistikens täckning

Antal hotell med i statistiken	16
Andel av rummen	100 %

Hotell

Beläggning, rum

	Totalt	Mariehamn	Landsb. o. skärg.
Total kapacitet	61,8%	73,6%	31,6%
Öppen kapacitet	65,6%	76,0%	35,2%

Anlända gäster och övernattningar enligt gästernas hemland

Land	Anlända gäster Antal	Övernattningar		Förändring i procent jun 2012-jun 2013	Övernattningar per gäst
		Antal	Procent		
Totalt	16 042	29 313	100,0	0,3	1,8
Finland	9 040	16 500	56,3	5,5	1,8
Sverige	5 277	9 892	33,7	-10,1	1,9
Övriga länder	1 725	2 921	10,0	14,0	1,7
-därav:					
Norge	223	486	1,7		2,2
Danmark	364	521	1,8		1,4
Island	37	117	0,4		3,2
Tyskland	117	238	0,8		2,0
Belgien	4	6	0,0		1,5
Schweiz	30	63	0,2		2,1
Österrike	5	18	0,1		3,6
Frankrike	7	29	0,1		4,1
Nederländerna	44	64	0,2		1,5
Storbritannien	22	48	0,2		2,2
Irland	6	16	0,1		2,7
Italien	13	24	0,1		1,8
Spanien	74	170	0,6		2,3
Portugal	4	7	0,0		1,8
Estland	122	141	0,5		1,2
Lettland	5	10	0,0		2,0
Ryssland	243	337	1,1		1,4
Kina	26	36	0,1		1,4
Swaziland	4	4	0,0		1,0
USA	20	42	0,1		2,1
Sydkorea	6	18	0,1		3,0
Australien	13	22	0,1		1,7

Regional fördelning:

Mariehamn	12 082	21 982	75,0	-0,5	1,8
Landskommunerna	3 960	7 331	25,0	3,0	1,9

Övernattningar enligt resans syfte

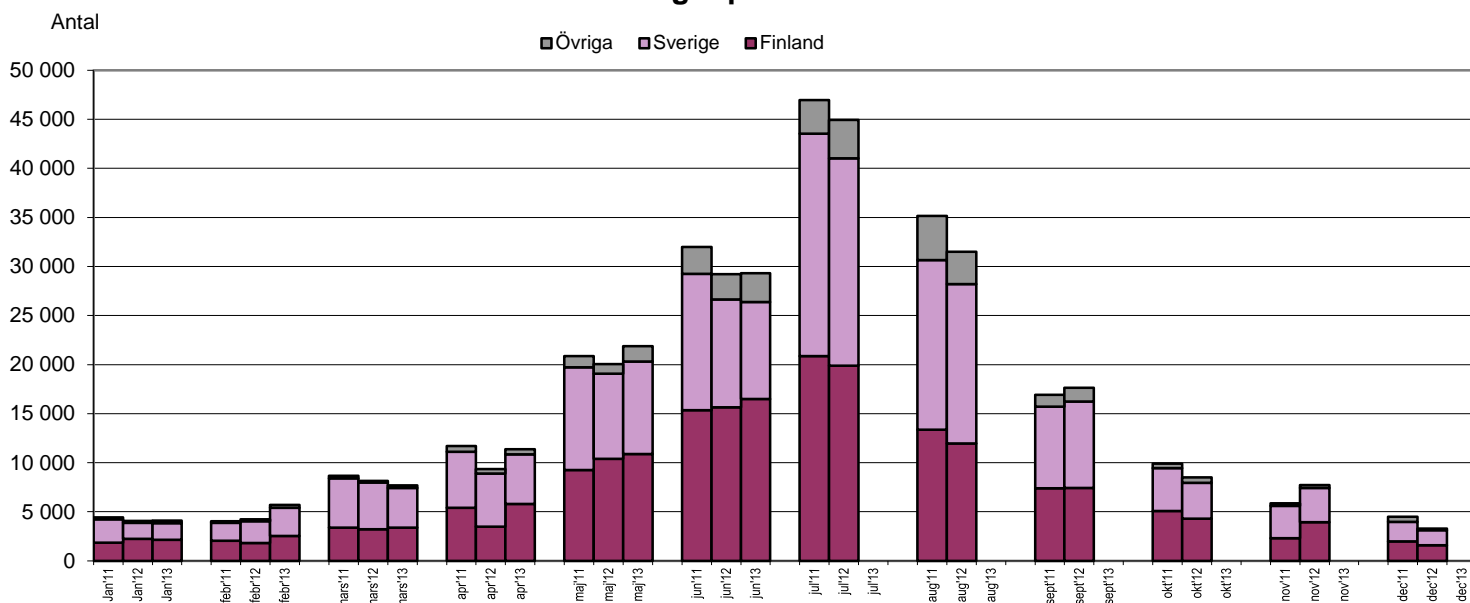
	Procent
Fritid	87,5
Yrke	12,4
Annat	0,0
Totalt	100,0

Övernattningar på hotell enligt gästernas hemland 2011-2013

januari-juni

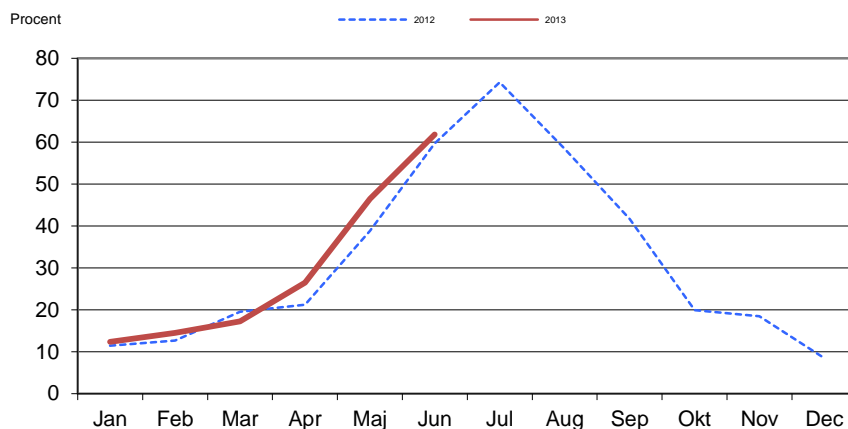
Gäster från	2011	2012	2013	Förändring 2012-2013		Förändring 2011-2012	
				Antal	%	Antal	%
- Finland	37 315	36 826	41 233	4 407	12,0	-489	-1,3
- Sverige	39 348	33 682	33 002	-680	-2,0	-5 666	-14,4
- Övriga länder	5 031	4 539	5 851	1 312	28,9	-492	-9,8
Totalt	81 694	75 047	80 086	5 039	6,7	-6 647	-8,1

Antal övernattningar på hotell 2011-2013



ÅSUB

Totalbeläggning på åländska hotell



ÅSUB

ÅS
UP



Ålandsvägen 26
PB 1187
AX - 22 111 MARIEHAMN