

## **Skillnader i kvinnors och mäns ekonomiska situation**

Publiceras som bilaga till  
landskapsbudgeten 2012



## Innehåll

<b>1. Uppdrag, avgränsning och förklaringar</b> .....	<b>3</b>
<b>2. Sammanfattande konklusioner</b> .....	<b>4</b>
<b>3. Utbildning</b> .....	<b>6</b>
Kvinnorna har gått om männen beträffande utbildningsnivå .....	6
Könsuppdelningen inom olika områden ändras obetydligt .....	7
Liknande men något större könsskillnader på Åland jämfört med Norden.....	8
Mindre förändringar beträffande val av studieområde .....	8
Typiska mans- och kvinnoämnen också inom lärarkåren .....	10
<b>4. Sysselsättning</b> .....	<b>11</b>
Kvinnor har högre sysselsättningsgrad än män .....	11
Något större arbetslöshet hos män.....	12
Kvinnor födda utanför Norden har lägst sysselsättningsgrad.....	13
Offentligt anställda är kvinnor, företagare är män .....	14
Kvinnor vårdar och utbildar, män transporterar och bygger .....	14
Jämn könsfördelning bland högre tjänstemän .....	15
Heltidsanställning betydligt vanligare för män .....	16
<b>5. Löner och inkomster</b> .....	<b>17</b>
Stora variationer i lönenivåer .....	17
Kvinnornas lön endast 82 procent av männens .....	19
Löneskillnaderna ökar med tjänsteår och utbildningsnivå .....	20
Lönespridning.....	21
<b>6. Transfereringar</b> .....	<b>22</b>
Flera kvinnor är pensionärer men delar på en mindre pensionskaka .....	22
Flera sjukskrivna kvinnor .....	22
Mest kvinnor bland närståendevårdarna.....	23
Nästan all föräldraledighet tas ut av mammorna .....	23
Få män lyfter hemvårdsstöd .....	24

## 1. Uppdrag, avgränsning och förklaringar

ÅSUB har på uppdrag av landskapsregeringen sammanställt ett underlag till landskapets budget för 2012 med statistik som belyser skillnader i kvinnors och mäns ekonomiska situation. Det är första gången ett sådant underlag har tagits fram för budgetberedningen.

Statistiken omfattar i huvudsak de färskaste siffrorna för Åland, men i vissa fall visas också utvecklingen över tid och även vissa nordiska jämförelser görs. Sammanställningen har ett visst fokus på arbetsmarknad och arbetsliv. Under kommande år kan fokus flyttas så att ett visst område blir djupare belyst ett år, medan mera data om ett annat område tas fram ett följande år.

Källorna för uppgifterna är i huvudsak ÅSUBs statistik. Övriga källor anges vid respektive tabell och figur. All statistik gäller hela Åland om inte annat sägs. Av tabell- och figurrubriker framgår vilka variabler som ingår i respektive tabell eller figur, men ”kön” anges inte i rubrikerna, eftersom könsaspekten ingår varje tabell och diagram.

Ett streck (-) i en tabell används för att beteckna exakt noll enheter.

Två punkter (..) anger att uppgifter saknas, är för få till antalet eller för osäkra för att kunna visas.

ÅSUBs personal står gärna till tjänst med upplysningar om statistiken. Mera uppgifter om de aktuella statistikområdena finns på ÅSUBs hemsida ([www.asub.ax](http://www.asub.ax)) och i ÅSUBs publikationer.

## 2. Sammanfattande konklusioner

I årets jämställdhetsbilaga till landskapets budget har fokus legat på skillnader i kvinnors och mäns ekonomiska situation på Åland. Vi har sett att det finns skillnader mellan könen som påverkar de ekonomiska förutsättningarna genom livets olika skeden, från skolan och utbildningen genom yrkeslivet och föräldraskapet till pensionstiden. Förhållandena är i stort de samma i hela Norden.

Pojkar och flickor väljer olika utbildnings- och yrkesområden och får inte lika lön för sin arbetsinsats. I genomsnitt är kvinnornas lön 82 procent av männens. Detta trots att kvinnorna idag i genomsnitt har högre utbildning och i högre grad än männen är verksamma på arbetsmarknaden.

Löneskillnaderna i arbetslivet kan påverka beslut om fördelning av föräldraledighet och ansvar för vård av familjens barn eftersom ersättningarna är inkomstbaserade. Senare i livet kan löneskillnaderna bidra till beslut om när en individ upplever att personen har möjlighet att gå i pension. Kvinnors pensionsinkomster är i genomsnitt knappt 69 procent av männens. Även ersättningen vid sjukdomsfall är i genomsnitt lägre för kvinnor än för män eftersom ersättningen baseras på inkomst.

Eftersom männen genom åren har haft högre löner, har de även högre inkomster från kapital och äger en större del av den befintliga förmögenheten. I förlängningen kan fördelningen av kapital och förmögenhet även påverka inflytandet i samhället.

Kvinnor har under de senaste tio åren utbildat sig i det närmaste i lika hög grad eller till och med i högre grad än männen. Ändå är kvinnornas genomsnittslöner fortfarande väsentligt lägre än männens. Utbildningsnivån är inte en tillräcklig förklaring för inkomstskillnaderna. Det är här intressant att ställa frågan vad könssegregeringen mellan olika utbildningsområden, yrken och sektorer har för betydelse för inkomstbildningen på arbetsmarknaden? I det närmaste identiska mönster på arbetsmarknaden präglar hela Norden. Kan en mindre uppdelad arbetsmarknad jämna ut löneskillnaderna?

Val av utbildningsinriktning präglar hela yrkeslivet och därmed arbetsmarknaden. Forskning har visat att för att ändra på könsuppdelningen mellan olika yrkesområden bör informationen om de goda exemplen och möjligheterna lyftas fram för barn i riktigt unga år.<sup>1</sup> Barnen präglas tidigt av den vardag de möter.

Ett annat argument för en jämnare fördelning av kvinnor och män inom olika yrkesområden och branscher är att mångfald och jämlikhet gynnar kreativitet, innovation och tillväxt.<sup>2</sup> Företag med en könsblandad ledning uppvisar i genomsnitt bättre lönsamhet än företag med ett homogent ledarskap.<sup>3</sup> Ökad tillväxt och avkastning skapar, åtminstone i teorin, utrymme för utjämning av löneskillnader.

<sup>1</sup> Se t ex Kuusi H, Jakku-Sihvonen R, Koramo M. *Koulutus ja sukupuolten tasa-arvo*, 2009; [www.jamstalldskola.se/larande-ex-grundskola/arbetsliv.shtml](http://www.jamstalldskola.se/larande-ex-grundskola/arbetsliv.shtml)

<sup>2</sup> Se t ex Danilda, I & Granat Thorslund, J, *Innovation & Gender*, VINNOVA, Tillväxtverket & Innovation Norway, 2011; *Att välja jämställdhet* (Rapport 0107), Tillväxtverket, 2011

<sup>3</sup> Se t ex *Att välja jämställdhet* (Rapport 0107), Tillväxtverket, 2011

I den här översikten har tonvikten legat på den ekonomiska jämställdheten mellan könen. Genomgången har dock tydligt visat att olika aspekter på jämställdhet har tydliga beröringspunkter, olika dimensioner hänger ihop. I kommande översikter har uppdragsgivaren möjlighet att fokusera på andra centrala aspekter på jämställdheten mellan kvinnor och män på Åland.

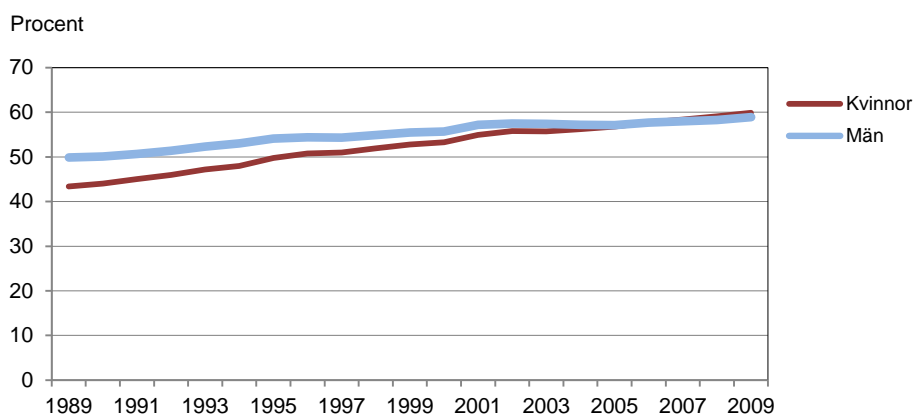
### 3. Utbildning

Eftersom utbildningen i stor utsträckning lägger grunden för yrkeslivet är det av intresse att studera undervisningen och befolkningens utbildningsstruktur ur ett könsperspektiv.

#### **Kvinnorna har gått om männen beträffande utbildningsnivå**

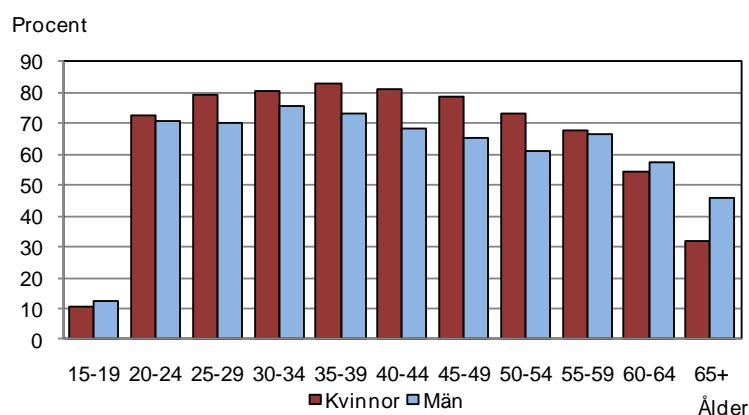
Utbildningsnivån på Åland är stigande och under de senaste decennierna har kvinnornas utbildningsnivå ökat mera än mäns. År 1990 hade 43 procent av kvinnorna och 50 procent av männen en utbildning över grundnivå, d.v.s. på minst gymnasialstadienivå. År 2006 var andelen lika stor för båda könen och 2009 låg kvinnorna något högre än männen med en andel på 60 procent.

**Figur 1. Andel av befolkningen som avlagt examen utöver grundnivå 1989-2009**



Detta avspeglar sig också i olikheter mellan könen om man ser till åldersgrupp. Bland personer som har fyllt 60 år är det en större andel av männen som har utbildning utöver grundnivå, medan kvinnorna ligger högre i alla åldersgrupper mellan 20 och 59 år. Det bör påpekas att uppgifterna om utbildningsnivå delvis är bristfälliga, eftersom uppgifter om utländska examina saknas i betydande utsträckning.

**Figur 2. Andel av befolkningen som avlagt examen utöver grundnivå efter åldersgrupp 2009**



## Könsuppdelningen inom olika områden ändras obetydligt

Om kvinnor och män ligger på ungefär samma nivå när det gäller utbildningsgrad totalt sett, så finns det desto större skillnader mellan könen om man ser till utbildningsområde. Bland personer med utbildning på mellannivå (gymnasialstadiet) är det en stor majoritet kvinnor inom områdena hälso- och socialvård, handel- och samhällsvetenskap samt humanistisk utbildning. Männerna dominerar stort inom områdena teknik, lant- och skogsbruk samt naturvetenskap. Inga större förändringar har skett mellan de båda år som redovisas i *tabell 1*, 2003 och 2009. Inom området lant- och skogsbruk har dock könsfördelningen blivit något jämnare.

En liknande struktur framgår för de högskoleutbildade (*tabell 2*). Hälso- och socialvård samt de pedagogiska och humanistiska områdena hade lika stor kvinnlig majoritet 2009 som 2003 och inom den tekniska utbildningen var männens dominans lika total båda år.

**Tabell 1. Befolkning med utbildning på mellannivå 2003 och 2009 efter utbildningsområde**

Utbildningsområde	2003			2009		
	Antal	Könsfördelning, procent		Antal	Könsfördelning, procent	
		Kvinnor	Män		Kvinnor	Män
<b>Totalt</b>	<b>7 571</b>	<b>52</b>	<b>48</b>	<b>8 520</b>	<b>51</b>	<b>49</b>
Allmänbildande	1 226	58	42	1 414	55	45
Pedagogisk	2	100	-	3	67	33
Humanistisk	103	62	38	144	62	38
Handel- och samhällsvetenskap	874	69	31	1 011	70	30
Naturvetenskap	42	29	71	44	27	73
Teknisk	1 683	15	85	1 908	14	86
Lant- och skogsbruk	498	22	78	505	27	73
Hälso- och socialvård	993	95	5	1 153	93	7
Servicebranscher	2 150	56	44	2 336	55	45

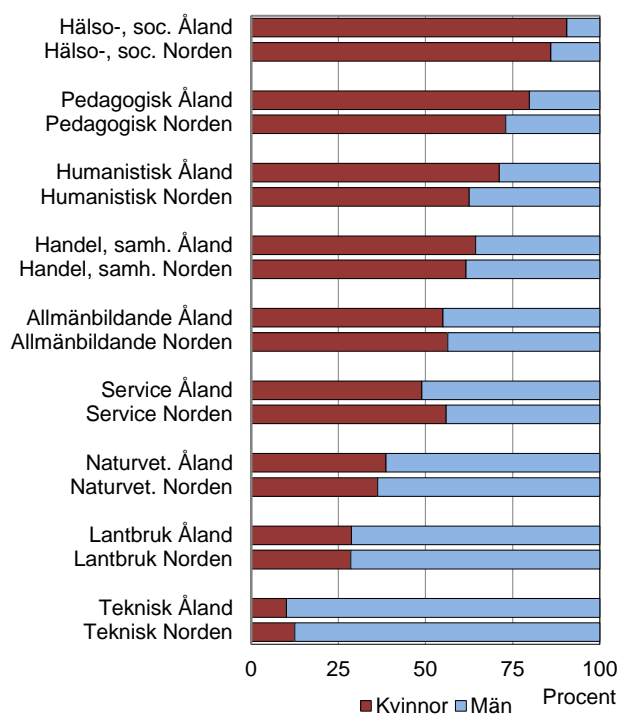
**Tabell 2. Befolkning med utbildning på högre nivå 2003 och 2009 efter utbildningsområde**

Utbildningsområde	2003			2009		
	Antal	Könsfördelning, procent		Antal	Könsfördelning, procent	
		Kvinnor	Män		Kvinnor	Män
<b>Totalt</b>	<b>4 648</b>	<b>49</b>	<b>51</b>	<b>5 190</b>	<b>51</b>	<b>49</b>
Allmänbildande	-	-	-	-	-	-
Pedagogisk	411	80	20	420	80	20
Humanistisk	270	68	32	335	75	25
Handel- och samhällsvetenskap	1 455	59	41	1 718	60	40
Naturvetenskap	153	48	52	145	42	58
Teknisk	912	4	96	958	5	95
Lant- och skogsbruk	142	25	75	138	28	72
Hälso- och socialvård	765	89	11	907	88	12
Servicebranscher	540	11	89	569	17	83

## Liknande men något större könsskillnader på Åland jämfört med Norden

Om man jämför utbildningsinriktningar med Norden som helhet ser man att mönstret är liknande. Vissa områden är något mera könsuppdelade på Åland, såsom pedagogisk, humanistisk och teknisk utbildning, medan naturvetenskap har en lite jämnare könsfördelning på Åland.

**Figur 3. Jämförelse mellan Åland och övriga Norden 2008. Könsfördelningen efter utbildningsområde för befolkning 15–74 år med examen utöver grundnivå**



Källa: Nordisk statistisk årsbok  
Not: Åland ingår i uppgifterna för Norden

## Mindre förändringar beträffande val av studieområde

Om man ser på dagens studerande kan man få en uppfattning om den ojämna fördelningen på vissa områden är på väg att minska eller om mönstren består. På mellannivå (*tabell 3*) ser man att de allmänbildande och humanistiska områdena har en något större kvinnomajoritet bland de studerande än i befolkningen som helhet. Inom handel och samhällsvetenskap ser man däremot en viss utjämnande tendens såtillvida att kvinnomajoriteten är något mindre bland de studerande. För de tekniska ämnena verkar tendensen gå mot en ännu starkare manlig dominans. Inom lant- och skogsbruk har den största utjämnningen skett i och med att könsfördelningen nu är relativt jämn bland de studerande. En viss utjämnning kan skönjas också på hälso- och socialvårdens område, men det är fortfarande en kompakt kvinnomajoritet bland de studerande. Servicebranscherna verkar behålla sin relativt jämna könsfördelning totalt sett. Inom serviceområdet är det dock fortfarande så att sjöfartsutbildningarna domineras av manliga studerande medan hotell- och restaurangämnena har en majoritet kvinnor.

På högskolenivå (*tabell 4*) ser man delvis samma och delvis andra tendenser. Också här har lant- och skogsbruk numera en jämn könsfördelning bland de studerande och detsamma gäller serviceområdet som tidigare varit mansdominerat på denna nivå.



Teknik samt hälso- och socialvård har en något jämnare könsfördelning bland de studerande än bland de som redan har högskoleexamen, men skillnaderna är fortfarande mycket stora.

**Tabell 3. Studerande på mellannivå på och utanför Åland 2010 efter utbildningsområde**

Utbildningsområde	Studerande på Åland			Studerande utanför Åland		
	Antal	Könsfördelning, procent		Antal	Könsfördelning, procent	
		Kvinnor	Män		Kvinnor	Män
<b>Totalt</b>	<b>1 343</b>	<b>51</b>	<b>49</b>	<b>230</b>	<b>65</b>	<b>35</b>
Allmänbildande	431	59	41	67	61	39
Humanistisk	33	67	33	63	70	30
Handel- och samhällsvetenskap	172	63	37	17	65	35
Teknisk	203	3	97	5	20	80
Lant- och skogsbruk	24	46	54	6	67	33
Hälso- och socialvård	131	89	11	26	88	12
Servicebranscher	286	46	54	45	56	44
Annat	63	60	40	1	-	100

Studerande på Åland gäller hösten 2010 och omfattar också studerande med hemort utanför Åland  
 Studerande utanför Åland gäller hela året och omfattar dem som har fått studiestöd från Åland

**Tabell 4. Studerande på högskolenivå på och utanför Åland 2010 efter utbildningsområde**

Utbildningsområde	Studerande på Åland			Studerande utanför Åland		
	Antal	Könsfördelning, procent		Antal	Könsfördelning, procent	
		Kvinnor	Män		Kvinnor	Män
<b>Total</b>	<b>506</b>	<b>36</b>	<b>64</b>	<b>1 058</b>	<b>55</b>	<b>45</b>
Allmänbildande	-	-	-	3	67	33
Pedagogisk	-	-	-	131	76	24
Humanistisk	-	-	-	189	58	42
Handel- och samhällsvetenskap	70	64	36	293	59	41
Naturvetenskap	-	-	-	72	28	72
Teknisk	189	11	89	118	14	86
Lant- och skogsbruk	-	-	-	18	56	44
Hälso- och socialvård	64	91	9	168	75	25
Servicebranscher	183	33	67	66	42	58

Studerande på Åland gäller hösten 2010 och omfattar också studerande med hemort utanför Åland  
 Studerande utanför Åland gäller hela året och omfattar dem som har fått studiestöd från Åland

## Typiska mans- och kvinnoämnen också inom lärarkåren

Också i lärarkåren finns väldigt tydliga skillnader mellan olika nivåer och undervisningsämnen när det gäller könsfördelningen. I grundskolan dominerar kvinnorna stort inom klass-, special- och språkundervisning, medan det är en jämnare könsfördelning inom övriga läsåmnen. Bland de lärare som har slöjd som sitt huvudsakliga undervisningsämne är könsrollerna allra tydligast, kvinnorna har textilslöjd och männen teknisk slöjd. På gymnasialstadiet är de tekniska ämnena helt mansdominerade, medan de sociala ämnena undervisas nästan enbart av kvinnor. Samma struktur finns inom Högskolan på Åland, men där är könsuppdelningen total för de tekniska och sociala ämnena.

**Tabell 5. Lärare i de åländska skolorna efter utbildningsnivå och undervisningsämne 2011**

Utbildningsnivå Undervisningsämne	Antal	Procent		Könsfördelning, procent	
		Kvinnor	Män	Kvinnor	Män
<b>Grundskolan</b>	<b>328</b>	<b>100</b>	<b>100</b>	<b>78</b>	<b>22</b>
Klassundervisning	121	42	18	89	11
Specialundervisning	46	16	5	91	9
Språk	49	16	10	86	14
Matematik och naturvetenskap	40	10	19	65	35
Religion, historia, samhällslära	10	2	8	40	60
Musik, bildkonst	16	3	11	50	50
Gymnastik	18	4	12	50	50
Textilslöjd	9	4	-	100	-
Teknisk slöjd	9	-	12	-	100
Hemkunskap	4	2	-	100	-
Övrigt	6	1	4	50	50
<b>Gymnasialstadiet</b>	<b>160</b>	<b>100</b>	<b>100</b>	<b>48</b>	<b>52</b>
Allmänna	86	69	40	62	38
Teknik	32	1	37	3	97
Social	11	13	1	91	9
Turism	16	9	11	44	56
Övriga	15	8	11	40	60
<b>Högskolan på Åland</b>	<b>38</b>	<b>100</b>	<b>100</b>	<b>37</b>	<b>63</b>
Allmänna	11	43	21	55	45
Teknik	14	-	58	-	100
Social	5	36	-	100	-
Turism	4	14	8	50	50
Övriga	4	7	13	25	75

Tabell 5 visar också att könsfördelningen totalt är väldigt olika på de skilda utbildningsnivåerna. Av grundskollärarna är nästan 80 procent kvinnor, på lågstadiet är andelen 84 procent och på högstadiet 67 procent. På gymnasialstadiet är andelen kvinnor och män ungefär lika stor, men inom Högskolan är över 60 procent av lärarna män. Om man som en jämförelse tittar också på förskolenivån finner man att 95 procent av personalen med omsorgs- och pedagogiska uppdrag inom den kommunala barnomsorgen är kvinnor.

## 4. Sysselsättning

Arbetsmarknaden har en central betydelse för kvinnors och mäns ekonomiska situation. Den största delen av inkomsterna kommer från förvärvsinkomster som i sin tur ligger som grund för sjukersättningar och framtida pensioner. Var kvinnor och män befinner sig på arbetsmarknaden, d.v.s. inom vilken sektor och näringsgren de finns eller vilket yrke de har, påverkar också inkomsternas storlek. Kvinnors och mäns placering på arbetsmarknaden kan också i stor utsträckning bidra till att ge en bild av vilka uppgifter i samhället som är ”kvinnliga” och ”manliga”.

### Kvinnor har högre sysselsättningsgrad än män

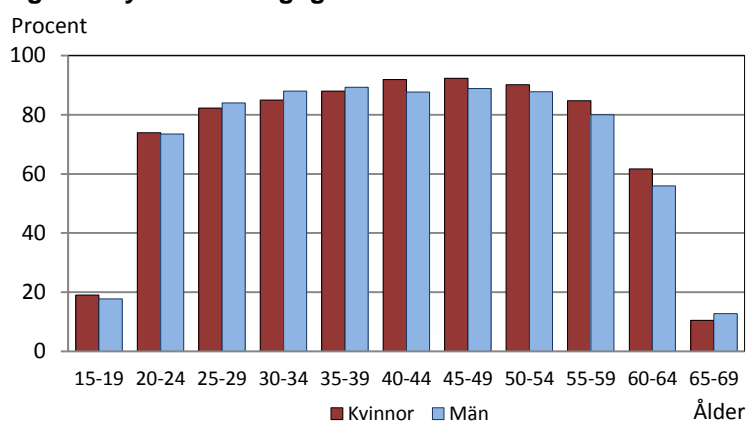
Av de åländska kvinnorna i åldrarna 16–64 år var 77 procent sysselsatta år 2009 jämfört med 74 procent av männen. Kvinnornas sysselsättningsgrad har de senaste åren varit något högre än männens. I *tabell 6* syns också vilka stora effekter på sysselsättningsläget för både män och kvinnor som lågkonjunkturen i början av 1990-talet hade.

**Tabell 6. Sysselsättningsgrad för personer i åldrarna 16-64 år 1990–2009**

	1990	1991	1992	1993	1994	1995	1996	1997	1998	1999	2000	2001	2002	2003	2004	2005	2006	2007	2008	2009
Kvinnor	76,5	74,7	72,0	69,4	68,9	69,9	70,5	72,4	75,1	76,7	77,6	78,6	78,4	77,0	76,7	76,7	77,2	77,2	79,3	77,3
Män	80,2	77,8	74,7	74,2	72,8	72,9	73,6	75,8	78,0	77,3	78,7	78,6	78,6	77,2	75,9	75,7	76,0	76,3	76,6	73,8

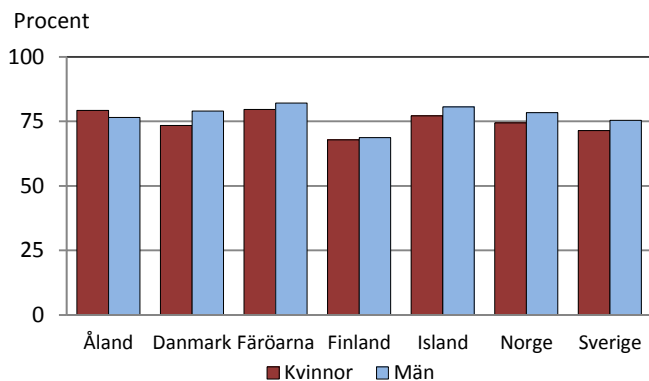
Endast i barnafödande åldrar, 25 – 39 år, är en något större andel av männen än av kvinnorna sysselsatta, men i såväl yngre som äldre åldersgrupper är kvinnornas sysselsättningsgrad högre. Man räknas som sysselsatt om man är moderskaps- eller faderskapsledig. Föräldralediga räknas som sysselsatta fram till och med trettonde veckans frånvaro från arbetet (inklusive annan typ av ledighet).

**Figur 4. Sysselsättningsgrad efter ålder 2008**



Åland har en särställning när det gäller kvinnors och mäns deltagande i arbetslivet. En jämförelse med Norden visar att männens sysselsättningsgrad är högre än kvinnornas i de övriga länderna. Det är möjligt att näringsstrukturen kan vara en förklaring till att Åland avviker på detta område, men utan utförligare undersökningar går det inte att slå fast orsakerna.

**Figur 5. Sysselsättningsgrad för 16–64-åringar 2008, nordisk jämförelse**

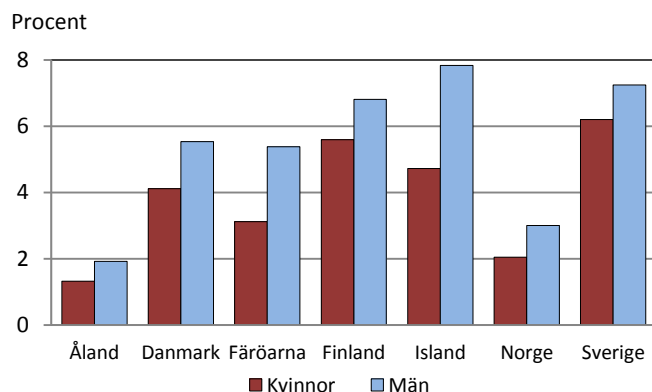


Källa: Nordisk statistisk årsbok

### Något större arbetslöshet hos män

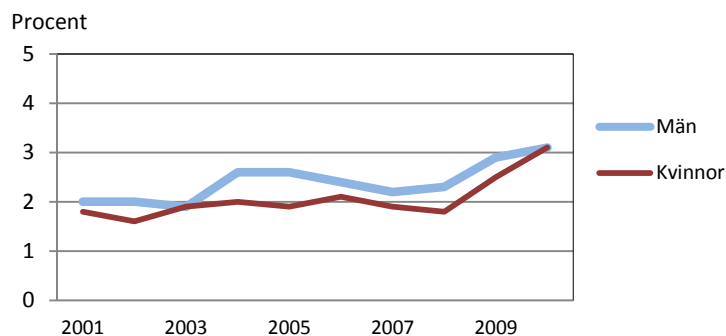
Arbetslösheten är lägre på Åland än i övriga Norden för både kvinnor och män. Mönstret att mäns arbetslöshet är högre är dock detsamma. Det senaste decenniet har mäns arbetslöshet varit något större än kvinnornas på Åland. Vissa år, däribland 2010, har den dock varit lika stor för båda könen. Mäns större arbetslöshet återfinns i de flesta åldersgrupper.

**Figur 6. Arbetslöshetsgrad 2008, nordisk jämförelse**

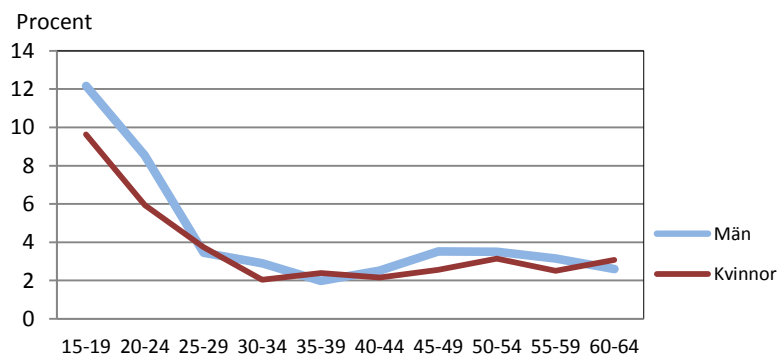


Källa: Nordisk statistisk årsbok

**Figur 7. Arbetslöshetsgrad 2001 – 2010**



**Figur 8. Arbetslöshetsgrad efter ålder 2009**



### **Kvinnor födda utanför Norden har lägst sysselsättningsgrad**

Det är även av intresse att studera om det finns någon skillnad i sysselsättning när det gäller personernas ursprung. *Tabell 7* visar huvudsaklig verksamhet för befolkningen i åldrarna 20–64 efter födelseort oberoende av hur länge man har bott på Åland. För personer födda på Åland, i Finland samt i Sverige och övriga Norden är sysselsättningsgraden hög, 80–85 procent, och ligger några procentenheter högre för kvinnor än för män. För personer födda utanför Norden råder det omvända förhållandet mellan könen. Dessa kvinnor har en betydligt lägre sysselsättningsgrad än kvinnor födda i Norden, 70 procent, men även männen med utomnordiskt ursprung ligger lägre än övriga män, 76 procent. Tabellen visar också att den huvudsakliga orsaken till den lägre sysselsättningen inte i första hand är högre arbetslöshet utan att framför allt kvinnorna som är födda utanför Norden i större utsträckning står utanför arbetsmarknaden.

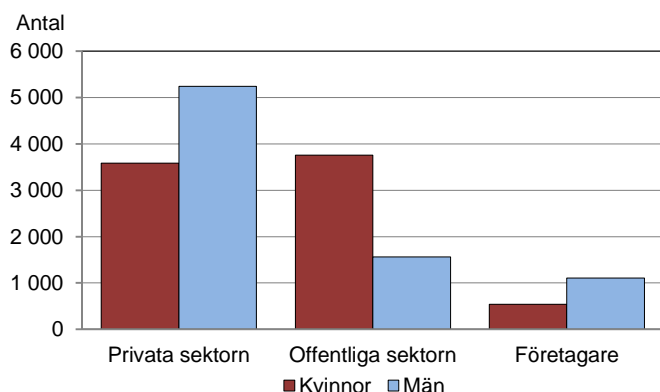
**Tabell 7. Befolkning 20-64 år efter födelseort och huvudsaklig verksamhet 2008, procent**

Födelseort Kön	Sysselsatta	Arbetslösa	Utanför arbets- marknaden
<b>Åland</b>			
Kvinnor	85	1	14
Män	83	2	16
<b>Finland</b>			
Kvinnor	85	2	14
Män	81	3	17
<b>Sverige och övr. Norden</b>			
Kvinnor	83	2	15
Män	79	2	19
<b>Utomnordiska länder</b>			
Kvinnor	70	3	27
Män	76	4	20

## Offentligt anställda är kvinnor, företagare är män

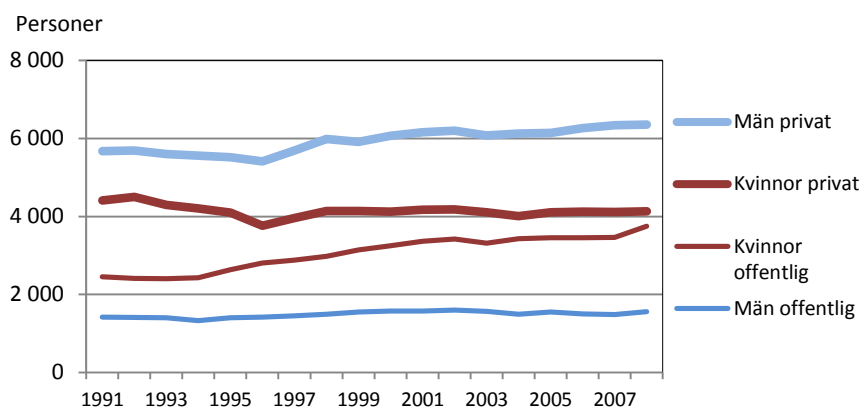
Vid en närmare granskning av vad de sysselsatta arbetar med kan man först se på sektor och yrkesställning. Den offentliga sektorn domineras av kvinnor, medan en majoritet av de privata anställda och av företagarna är män. Detta framgår tydligt i *figur 9* som visar samtliga närmare 16 000 anställda på åländska arbetsplatser, d.v.s. inklusive drygt 1 800 utomåländska anställda på åländska fartyg.

**Figur 9. Inom området arbetande efter sektor 2008**



I *figur 10* som visar utvecklingen över tiden och där företagarna ingår i "privat sektor" ser man att det under senare år är främst män inom privat sektor och offentligt anställda kvinnor som har blivit flera. Sammantaget är dock fortfarande över hälften av kvinnorna sysselsatta inom privat sektor.

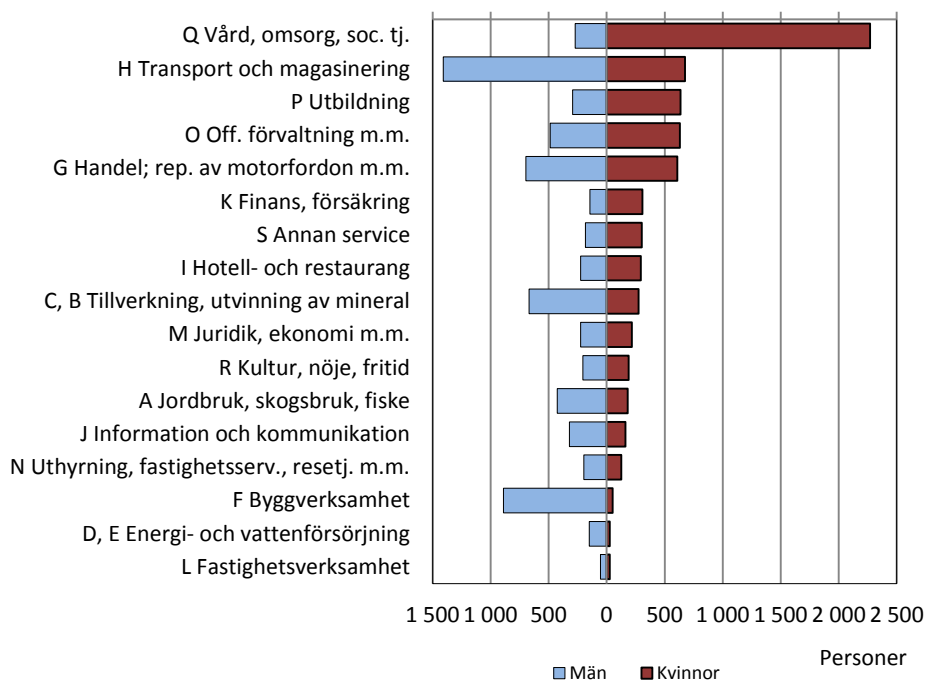
**Figur 10. Inom området arbetande efter sektor 1991 – 2008**



## Kvinnor vårdar och utbildar, män transporterar och bygger

Könsfördelningen inom sektorerna får en förklaring om man ser på sysselsättning efter näringsgren. *Figur 11* omfattar till skillnad från de två föregående enbart de cirka 14 000 sysselsatta personer som bor på Åland och näringsgrenarna är sorterade efter antal anställda kvinnor. Tre av de fyra näringsgrenar som sysselsätter flest kvinnor består av verksamheter som till övervägande del sköts av den offentliga sektorn: vård, omsorg och sociala tjänster, där antalet kvinnor är överlägset störst, samt utbildning och offentlig förvaltning. De fyra näringsgrenar som sysselsätter flest män domineras alla av privat verksamhet: transport, handel, industri och bygg.

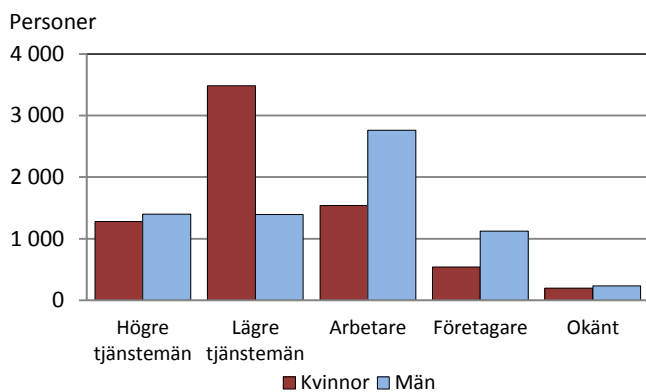
**Figur 11. Sysselsatta efter näringsgren 2008**



### Jämn könsfördelning bland högre tjänstemän

Man kan också studera de sysselsattas fördelning på socioekonomisk ställning och yrke, se *figur 12 och 13*. Det framgår då att könsfördelningen bland de högre tjänstemännen är jämn medan kvinnorna dominerar stort bland de lägre tjänstemännen. Bland arbetarna och företagarna finns en stor majoritet män. Det kan noteras att bland företagare inom såväl lantbruk som övriga näringsgrenar utgör männen omkring två tredjedelar av de sysselsatta trots att alla familjemedlemmar som lyfter företagareinkomst inom ett familjeföretag definieras som företagare.

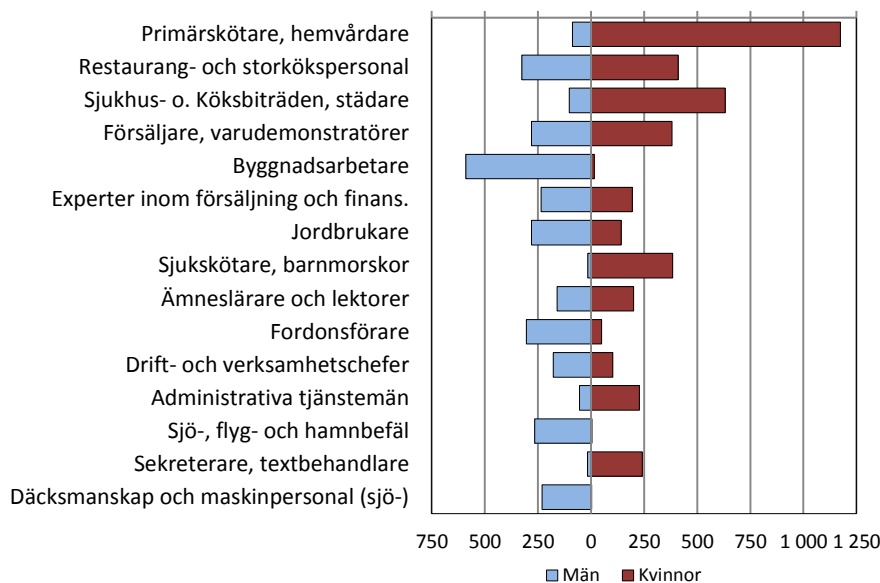
**Figur 12. Sysselsatta efter socioekonomisk ställning 2008**



De vanligaste yrkena för kvinnor som är högre tjänstemän är lärare och barnträdgårdslärare, medan dataspecialist kommer högst för männen av de enskilda yrkena. Det som framför allt gör att kvinnor klassas som lägre tjänstemän är att till denna kategori räknas primär- och sjukskötare, barnskötare, hemvårdare, försäljare, sekreterare och bokförare. För männen är försäljare det vanligaste yrket på denna nivå, följt av maskinchef. De vanligaste arbetaryrkena för kvinnor är städ- och serveringspersonal, kockar samt sjukhusbiträden, medan det för männens del är byggnadsarbetare, fordonsförare, däcksmanskap och kockar som ligger i topp.

Medan såväl sjöfarten som transportsektorn som helhet inte har en alltför ojämn könsfördelning, en tredjedel är kvinnor och två tredjedelar män, framgår en betydligt starkare könsuppdelning om man ser till yrken. Bland befälen, däcksmanskapet och maskinpersonalen är männens dominans nästan total.

**Figur 13. Könsfördelningen inom de vanligaste yrkena 2008**



### Heltidsanställning betydligt vanligare för män

I lönestatistiken definieras heltidsanställning som att man arbetar 33,5 timmar i veckan eller mera. I *tabell 8* framgår andelen heltidsarbetande för de privat- och landskapsanställda som ingår i lönestatistiken. Det är betydligt vanligare med heltidsanställning för män än för kvinnor både i privata sektorn och bland landskapsanställda. Samtidigt kan man notera att för båda könen är heltidsarbete vanligare bland de landskapsanställda än bland de privatanställda. Skillnaderna mellan kvinnor och män i detta avseende är som störst i åldern 35–44 år, då omkring 60 procent av kvinnorna och över 85 procent av männen jobbar heltid. Det bör dock påpekas att det inte framgår huruvida man har ytterligare någon syssla förutom den anställning som ingår i statistiken.

**Tabell 8. Andel heltidsanställda privat- och landskapsanställda 2008 enligt lönestatistiken**

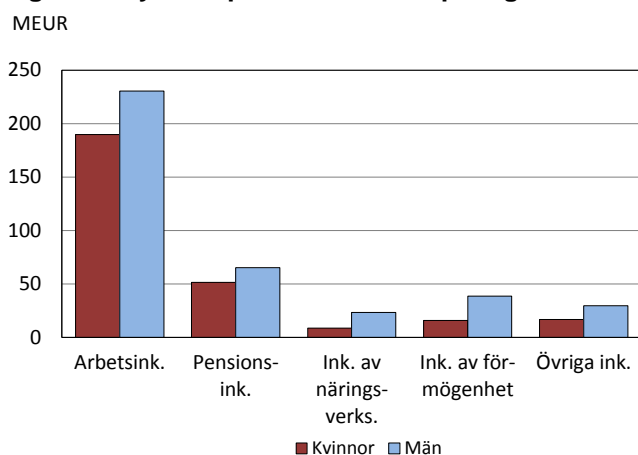
Sektor Ålder	Antal anställda	Andel heltidsanställda, %		Andel deltidsanställda, %	
		Kvinnor	Män	Kvinnor	Män
<b>Privatanställda</b>	<b>5 766</b>	<b>58</b>	<b>77</b>	<b>42</b>	<b>23</b>
-24	802	37	48	63	52
25-34	1 412	64	79	36	21
35-44	1 373	62	87	38	13
45-54	1 244	63	86	37	14
55+	935	53	73	47	27
<b>Landskapsanställda</b>	<b>2 129</b>	<b>69</b>	<b>86</b>	<b>31</b>	<b>14</b>
-24	76	77	82	23	18
25-34	316	71	86	29	14
35-44	507	60	88	40	13
45-54	616	74	91	26	9
55+	614	69	79	31	21



## 5. Löner och inkomster

Ålänningarna hade 670 miljoner euro i skattepliktiga inkomster 2009. Av dessa tillföll 42 procent kvinnor och 58 procent män. *Figur 14* visar att männen fick en större del än kvinnorna av alla de huvudsakliga inkomstslagen. Jämnast var fördelningen av arbets- och pensionsinkomster, där proportionerna var 45–55. När det gäller inkomster av näringsverksamhet och förmögenhet var kvinnornas andel under 30 procent.

**Figur 14. Fysiska personers skattepliktiga inkomster efter kön 2009**



År 2001, det tidigaste år för vilket siffror finns tillgängliga, var kvinnornas andel av de totala skattepliktiga inkomsterna 41 procent och männens 59. Fördelningen har således blivit något jämnare. Kvinnornas andel av arbetsinkomster och inkomster av näringsverksamhet har ökat, medan pensionsinkomster samt inkomster från förmögenhet och från gårdsbruk däremot var något mera ojämnt fördelade 2009.

Av skatterna betalade kvinnorna 37 procent och männen 63 procent 2009. Det är främst av inkomstskatten som kvinnornas andel är låg, 31 procent, eftersom denna skatt är den mest progressiva och kvinnor har lägre inkomster. De övriga skatterna fördelar sig på kvinnor och män i proportion till deras inkomster.

I diagrammet ingår arbetslöshetsunderstöd, hemvårdsstöd och studiepenning i arbetsinkomster medan sjukförsäkringsersättningar ingår i övriga inkomster. Siffrorna baseras på beskattningsuppgifter.

### Stora variationer i lönenivåer

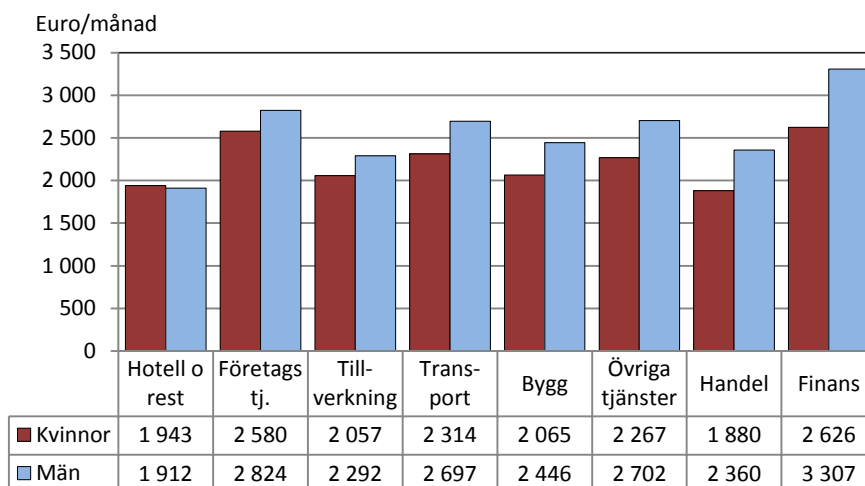
Löner utgör huvuddelen av befolkningens inkomster och behandlas därför relativt utförligt. Uppgifterna nedan baseras på ÅSUBs lönestatistik för den landbaserade branscherna i den privata sektorn och för landskapsanställda. Därtill finns vissa uppgifter för de kommunala och statliga områdena. Lönestatistiken gäller 2008, det senaste år för vilket data gällande alla sektorer fanns publicerade när denna sammanställning gjordes. Två lönebegrepp förekommer, dels förtjänst för ordinarie arbetstid och dels totalförtjänst. Skillnaden är att i totalförtjänsten ingår ersättning för ackordarbete, övertids- och söndagsersättning samt övriga tillägg.

En av de mest karaktäristiska faktorerna när man ser på lönestatistik är att män med få undantag har högre löner än kvinnor både om man betraktar olika branscher och när man ser till olika yrkesgrupper. Hur stora skillnaderna är varierar dock betydligt och de

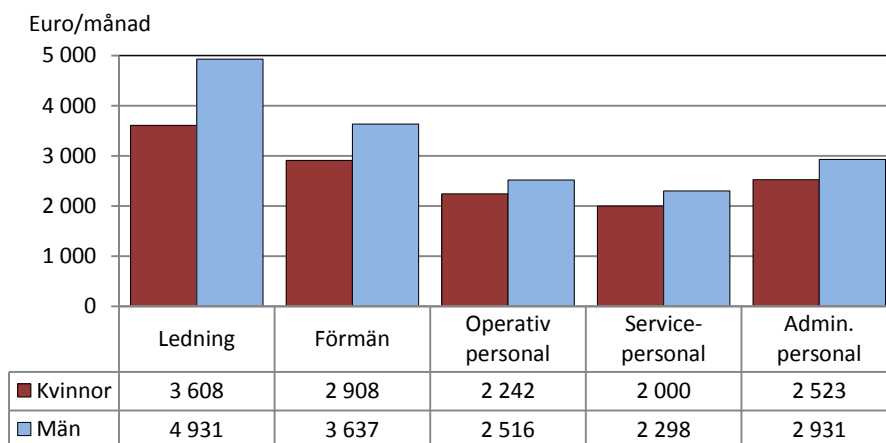
kan ha olika orsaker såsom olikheter i arbetstid, utbildningsnivå, arbetserfarenhet etc. Det går inte att fastställa i hur hög grad kvinnor och män har olika lön trots att de utför samma arbete, eftersom arbetsuppgifterna och de kvalifikationer de kräver kan variera också inom de olika yrkesgrupperna inom en bransch. Man kan dock belysa olika faktorerers inverkan på olika sätt.

En bild av läget inom den privata sektorn 2008 får man i *figur 15 och 16* som visar lönenivåer för dels operativ personal efter näringsgren och dels för de olika yrkesgrupperna inom den privata sektorn totalt. Hotell- och restaurang var den bransch i det privata näringslivet där löneskillnaderna för operativ personal var minst 2008. Kvinnornas medellön var t.o.m. något högre än männens. Finans- och försäkringsbranschen hade den största skillnaden, kvinnornas lön var 79 procent av männens. Samtidigt var det den bransch som hade de högsta medellönerna, för både kvinnor och män. Operativ personal var ändå den yrkesgrupp som hade de minsta löneskillnaderna. För förmän och i ännu större utsträckning för ledningen var olikheterna mellan könen betydligt större.

**Figur 15. Medellöner för operativ personal efter näringsgren 2008, privata sektorn, förtjänst för ordinarie arbetstid**



**Figur 16. Medellöner för heltidsanställd personal efter yrkesgrupp 2008, privata sektorn, förtjänst för ordinarie arbetstid**



## Kvinnornas lön endast 82 procent av männens

I *tabell 9* visas medellöner för såväl privata sektorn som för de offentliganställda inom landskap, kommun och stat. Tabellen gäller total månadsförtjänst för heltidsanställda och omfattar alla olika yrkesklasser inom den internationella yrkesklassificeringen.

**Tabell 9. Medelmånadslön för heltidsanställda 2008, total förtjänst euro**

Yrkesklassificering	Privata sektorn		Landskapet		Kommunala sektorn		Staten	
	Kvinnor	Män	Kvinnor	Män	Kvinnor	Män	Kvinnor	Män
Samtliga heltidsanställda	2 544	3 202	2 903	3 583	2 643	3 075	2 819	3 405
1 Chefer och högre tjänstemän	3 743	5 192	4 277	4 462	3 462	4 309	..	..
2 Specialister	2 999	3 673	3 587	4 222	2 934	3 409	3 299	3 952
3 Experter	2 752	3 534	2 857	3 623	2 793	2 975	2 532	3 014
4 Kontorspersonal och personal inom kundservice	2 429	2 778	2 308	3 429	..	..	..	..
5 Service-, försäljnings- och omsorgspersonal	2 147	2 489	2 669	2 740	2 448	2 641	-	-
6 Jordbrukare, skogsarbetare, fiskodlare, fiskare m.fl.	2 178	2 291	..	..	-	..	-	-
7 Byggnads- reparations- och tillverkningsarbete	2 244	2 608	..	..	-	2 381	-	-
8 Process- och transportarbetare	2 038	2 534	-	2 966	-	..	-	-
9 Övriga arbetstagare	1 915	2 354	2 091	2 434	1 963	2 341	-	..

En tydligare bild av skillnaden mellan kvinnors och mäns löner får man i *tabell 10* som visar lönerelationen som kvinnors medellön i procent av männens enligt samma indelning som i tabell 9. Relationen ligger runt 80 procent inom både privata sektorn och landskapet, medan skillnaderna är något mindre inom den kommunala sektorn, där kvinnorna i genomsnitt får 86 procent av männens lön. För de statligt anställda är relationen 83 procent. Om man väger samman alla sektorer blir lönerelationen 82 procent.

Inom privata sektorn är skillnaden störst för chefer och högre tjänstemän, medan denna yrkesgrupp hör till dem som har den jämnaste fördelning bland de landskapsanställda. För kontorspersonal och personal inom kundservice är skillnaderna mellan könen små i den privata och i den kommunala sektorn, medan de bland de landskapsanställda är som störst i denna yrkesgrupp.

**Tabell 10. Kvinnors genomsnittliga månadslön i relation till mäns år 2008, heltidsanställda, procent**

	Privat	Landskapet	Kommun	Staten
<b>Totalt</b>	<b>79</b>	<b>81</b>	<b>86</b>	<b>83</b>
Chefer och högre tjänstemän	72	96	80	..
Specialister	82	85	86	83
Experter	78	79	94	84
Kontorspersonal och personal inom kundservice	87	67	99	..
Service-, försäljnings- och omsorgspersonal	86	97	93	-
Jordbrukare, skogsarbetare, fiskodlare, fiskare m.fl.	95	..	-	-
Byggnads-, reparations- och tillverkningsarbete	86	..	..	-
Process- och transportarbetare	80	-	-	-
Övriga arbetstagare	81	86	84	-

För den privata sektorn finns lönerelationen också uträknad utgående från timlön för att eliminera arbetstidens inverkan. År 2008 var relationen 80 procent. Man kan inte se någon utjämning över tiden, i varje fall inte under det senaste decenniet. Hela 2000-talet har kvinnorna haft 80 procent eller något däröver av männens timlön.

## Löneskillnaderna ökar med tjänsteår och utbildningsnivå

Man kan tänka sig att skillnader i utbildningsnivå och anställningsförhållandets längd är en orsak till nivåskillnaderna mellan kvinnors och mäns löner. *Tabell 11* visar att löneskillnader mellan könen är större bland privatanställda som har arbetat länge på sitt jobb än bland dem som har jobbat kortare tid.

**Tabell 11. Genomsnittlig total timlön för heltidsanställda inom privata sektorn 2008 efter arbetsförhållandets längd**

Arbetsförhållandets längd	Lön, euro		Kvinnors lön i procent av mäns
	Kvinnor	Män	
<b>Samtliga heltidsanställda</b>	<b>15,24</b>	<b>18,86</b>	<b>81</b>
0-2 år	13,85	16,34	85
3-6 år	16,06	18,55	87
7-10 år	15,17	19,17	79
11+ år	16,72	21,70	77

Man kan också studera lönenivåerna efter de anställdas ålder, se *tabell 12*. Som väntat stiger lönerna med åldern, men också löneskillnaderna mellan könen ökar markant. För privatanställda under 30 år är kvinnornas genomsnittslön över 90 procent av männens, men för anställda som har fyllt 60 år är andelen under 70 procent. Om man jämför över tiden ser man en tendens att skillnaderna minskar i flera åldersgrupper, speciellt bland de yngre.

**Tabell 12. Genomsnittlig ordinarie månadslön för heltidsanställda inom privata sektorn efter ålder 2008**

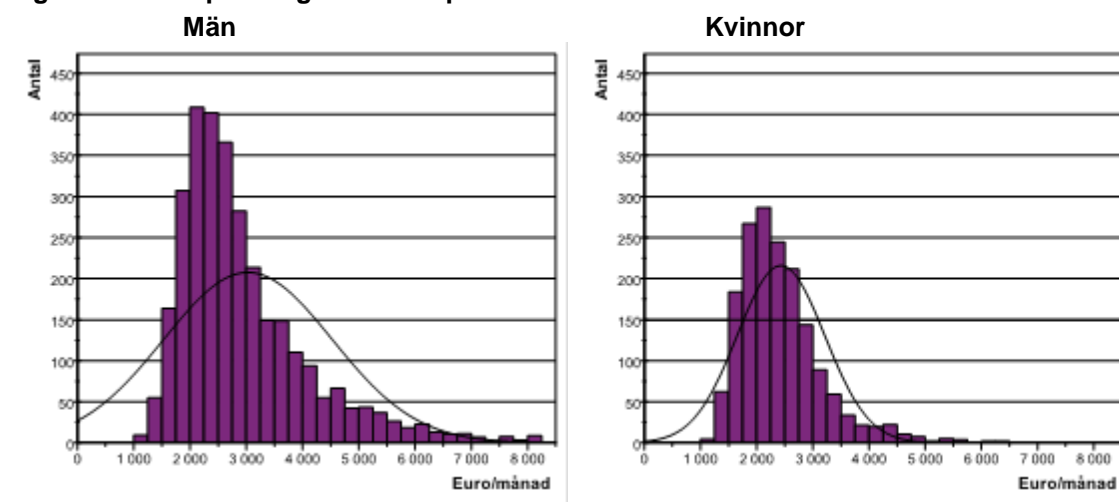
Ålder	Lön, euro		Kvinnors lön i procent av mäns
	Kvinnor	Män	
<b>Samtliga heltidsanställda</b>	<b>2 432</b>	<b>3 029</b>	<b>80</b>
under 20 år	1 690	1 797	94
20-29 år	2 098	2 247	93
30-39 år	2 493	3 052	82
40-49 år	2 592	3 336	78
50-59 år	2 560	3 381	76
över 60 år	2 296	3 450	67

Lönestatistiken innehåller också uppgifter om lön efter utbildningsnivå, även om det finns vissa brister i uppgifterna om befolkningens utbildning, se avsnitt 2. För både kvinnor och män stiger lönerna med utbildningsnivån. För de privatanställda är det tydligt att löneskillnaderna ökar med högre utbildning. Bland personer med grundskola eller gymnasium som högsta utbildning har kvinnorna 84 respektive 79 procent av männens totala månadslön, medan andelen för personer med lägre högskoleutbildning är 74 procent och för de som har högre högskoleexamen 67 procent. För de landskapsanställda är skillnaderna mycket mindre. Gymnasieutbildade kvinnor hade 83 procent av männens lön och kvinnor med högskoleexamen drygt 80 procent.

## Lönespridning

Ett sätt att studera lönestrukturen är att redovisa lönespridningen, d.v.s. hur många eller hur stor andel av de anställda som finns inom olika löneintervall. Diagrammen nedan visar lönespridningen inom den privata sektorn. Det framgår tydligt att männen har en större förskjutning mot högre löner, d.v.s. en större andel av männen har höga löner, vilket bidrar till att dra upp medellönen. Bland kvinnorna har en större andel löner under 2 000 euro. Att kvinnornas staplar är betydligt lägre än männens beror på att färre kvinnor är privatanställda. I diagrammen ingår en linje som beskriver hur en normalfördelning med motsvarande genomsnittslöner skulle se ut, d.v.s. om ingen snedfördelning åt något håll fanns.

Figur 17. Lönespridning inom den privata sektorn 2008



## 6. Transfereringar

Olika typer av transfereringar bidrar till kvinnors och mäns inkomster i olika grad och kan också genom det regelverk som är förknippade med dem påverka olika val som man gör i livets olika skeden.

### Flera kvinnor är pensionärer men delar på en mindre pensionskaka

Flera kvinnor än män är pensionärer. Den demografiska strukturen med ett större antal äldre kvinnor än män i befolkningen förklarar i stor utsträckning det större antalet kvinnliga ålderspensionärer. Något flera män än kvinnor är sjukpensionärer, medan mottagarna av efterlevandepension till helt övervägande del är kvinnor. Männerna får dock, som det framgick i föregående avsnitt, en större del av de totala pensionsinkomsterna än kvinnorna. Förklaringen till detta är att männen i genomsnitt har större pensioner än kvinnor. År 2010 var kvinnornas medelpension 1 170 euro per månad, vilket var mindre än 70 procent av männens som var 1 700 euro. Skillnaden var störst för ålderspensioner och något mindre för sjukpensioner. När det gäller efterlevandepensioner fick kvinnorna i genomsnitt något mera än männen, eftersom dessa till vissa delar baseras på männens inkomster.

**Tabell 13. Pensionstagare och genomsnittliga pensioner per månad 2010, de vanligaste pensionslagen**

	Antal		Genomsn. totalpension, euro/månad		Kvinnors pension i procent av mäns
	Kvinnor	Män	Kvinnor	Män	
<b>Totalt</b>	<b>3 604</b>	<b>3 136</b>	<b>1 173</b>	<b>1 704</b>	<b>68,9</b>
Ålderspensioner	2 903	2 551	1 243	1 849	67,2
Sjukpensioner	422	444	957	1 236	77,4
Efterlevandepension	1 096	168	1 380	1 284	107,5

Källa: FPA

### Flera sjukskrivna kvinnor

Omkring 1 800 personer tar emot sjukdagpenning årligen, varav drygt 60 procent är kvinnor. Det genomsnittliga antalet ersatta dagar per mottagare var 48 för kvinnor och 49 för män år 2010. De närmast föregående åren har antalet dagar varit något lägre för kvinnorna. Männens andel av det utbetalda beloppet, som nu ligger runt fem miljoner euro per år, är större än deras andel av de ersatta dagarna beroende på att den ersättning per dag som männen får är i storleksordningen tio euro större än för kvinnorna. I uppgifterna om sjukdagpenning ingår dagpenning för arbetsfrånvaro på grund av sjukt barn, men inte partiell sjukdagpenning.

**Tabell 14. Sjukdagpenningar 2006–2010**

År	Utbetalt belopp			Ersatta dagar			Euro/dag	
	Euro	Könsfördelning, %		Antal	Könsfördelning, %		Kvinnor	Män
		Kvinnor	Män		Kvinnor	Män		
2006	4 502 000	53	47	88 000	57	43	47	56
2007	4 395 000	54	46	82 900	58	42	50	57
2008	4 421 000	55	45	83 200	59	41	49	59
2009	5 006 000	53	47	89 200	58	42	52	62
2010	4 962 000	58	42	85 200	61	39	55	63

Källa: FPA

## Mest kvinnor bland närståendevårdarna

En kommun kan ordna vård av en äldre, handikappad eller sjuk person genom att ingå avtal om vård med en anhörig eller någon annan person som står den vårdbehövande nära. Kommunen betalar då ut stöd till vårdaren. *Tabell 15* som baseras på den kommunala verksamhetsstatistiken visar att något flera män än kvinnor får närståendevård. Bland barn och bland personer i åldrarna 65–74 är männen i majoritet bland de vårdade, medan kvinnorna är i flertal bland personer i arbetsför ålder och bland pensionärer som har fyllt 85. Av närståendevårdarna är nästan fyra femtedelar kvinnor. Arvodena till närståendevårdare uppgår till över en miljon euro årligen.

**Tabell 15. Stöd för närståendevård 2010**

	Antal		Könsfördelning, procent	
	Kvinnor	Män	Kvinnor	Män
<b>Vårdade totalt</b>	<b>142</b>	<b>172</b>	<b>45</b>	<b>55</b>
0-17	17	52	25	75
18-64	50	30	63	38
65-74	15	26	37	63
75-84	25	40	38	62
85+	35	24	59	41
<b>Vårdare</b>	<b>240</b>	<b>68</b>	<b>78</b>	<b>22</b>

## Nästan all föräldraledighet tas ut av mammorna

*Tabell 16* visar hur föräldrapenningarna delas mellan män och kvinnor. Uppgifterna innehåller inte moderskaps- och faderskapspenningarna utan bara ersättning för föräldraledigheten som kan fördelas fritt mellan föräldrarna. Endast fem procent av föräldrapenningdagarna tas ut av papporna. Någon nämnvärd förändring kan inte skönjas under den femårsperiod som tabellen omfattar.

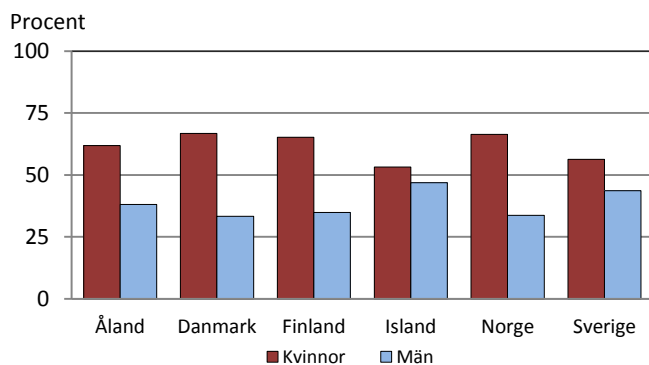
**Tabell 16. Föräldrapenningar 2006–2010**

År	Utbetalt belopp			Ersatta dagar			Euro/dag	
	Euro	Könsfördelning, %		Antal	Könsfördelning, %		Kvinnor	Män
		Kvinnor	Män		Kvinnor	Män		
2006	2 005 000	95	5	42 200	96	4	47	60
2007	2 443 000	95	5	48 000	96	4	50	60
2008	2 437 000	93	7	43 800	95	5	55	75
2009	2 333 000	93	7	40 400	95	5	57	77
2010	2 539 000	95	5	41 800	96	4	60	88

Källa: FPA

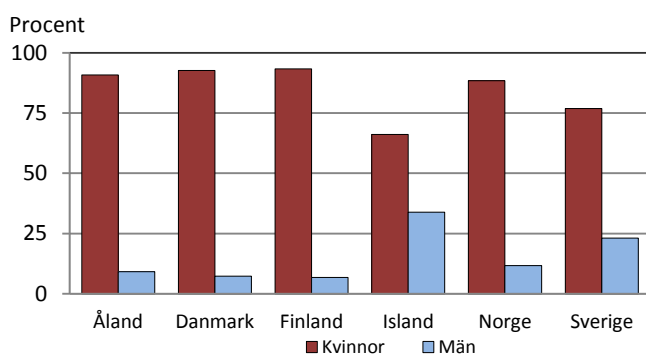
*Figur 18* med nordiska jämförelser innefattar också moderskaps- och faderskapsledigheter. När man räknar med också dessa ledigheter som är vikta för respektive förälder är könsfördelningen mycket jämnare när det gäller antal mottagare, även om kvinnorna ändå utgör en stor majoritet. Åland ligger mitt i raden i ett nordiskt perspektiv. Om man ser på antalet uttagna dagar (*figur 19*) är könsskillnaderna dock betydligt större. Island och Sverige har en betydligt jämnare könsfördelning i detta avseende, medan Åland placerar sig mera i nivå med Danmark, Finland och Norge. En orsak till olikheterna är skillnader i lagstiftning och regler.

**Figur 18. Mottagare av föräldradagpenningar 2009**



Källa: Nordisk statistisk årsbok

**Figur 19. Föräldradagpenningsdagar 2009**



Källa: Nordisk statistisk årsbok

### Få män lyfter hemvårdsstöd

Efter föräldradigheten har man möjlighet att få hemvårdsstöd från kommunen. Detta kan betalas till föräldrar som har barn under tre år och inte utnyttjar kommunal barnomsorg. Könsfördelningen när det gäller mottagare av hemvårdsstöd är densamma som för föräldrapenningen. Endast omkring fem procent av dem som får hemvårdsstöd är män. Andelen visade en ökande tendens för några år sedan, men har sjunkit igen de senaste åren.

**Tabell 17. Mottagare av hemvårdsstöd för barn 2005–2010**

År	Antal		Könsfördelning, procent	
	Kvinnor	Män	Kvinnor	Män
2005	702	25	97	3
2006	742	34	96	4
2007	762	52	94	6
2008	759	56	93	7
2009	766	51	94	6
2010	753	41	95	5