

Jouko Kinnunen, Ålands statistik- och utredningsbyrå (tel. 018-25494)
Lars-Erik Karlsson, Ålands arbetsförmedlingsbyrå (tel. 018-25110)

Arbetsmarknad 2004:12
05.01.2005

Arbetslöshetsituationen - december 2004

Detta statistikmeddelande innehåller uppgifter om arbetslöshetsituationen på Åland den 3.1.2005. Statistikmeddelandet är framtaget i samarbete med Ålands arbetsförmedlingsbyrå, som även bidrar med dataunderlag. Uppgifterna i meddelandet grundar sig på registerbaserad arbetsmarknadsstatistik och skiljer sig därmed från den statistik som till exempel Statistikcentralen publicerar som har de urvalsbaserade Arbetskraftsundersökningarna (AKU) som grund. Fördelen med den registerbaserade statistiken är att den ger större tillförlitlighet i de månadsvisa redovisningarna på regional nivå.

Antalet lediga platser halverat i december

Den öppna arbetslöshetsgraden var i december 2,6 %. Jämfört med november är situationen oförändrad, och jämfört med december 2003 handlar det om en ökning med 0,3 procentenheter. För män var arbetslösheten i december 3,0 % och för kvinnor 2,2 %. Den totala arbetslöshetsgraden, som inkluderar personer i sysselsättningsåtgärder, var i december 2,9 %. För män var den totala arbetslösheten 3,4 % och för kvinnor 2,3 %. Det totala antalet arbetslösa var 385 personer, vilket är en minskning från november med 2 personer. Jämfört med december 2003 är det en ökning med 35 personer. Av de arbetslösa var 36 personer placerade genom åtgärder. Antalet lediga platser var i december 94 stycken, vilket är en minskning från november med 5 platser. Jämfört med december 2003 var det en rejäl minskning med 83 platser eller med 47 procent.

Antalet arbetslösa personer yngre än 25 år var i december 70 personer (5,3 %), vilket är en ökning med 10 personer jämfört med december 2003. Det är även den högsta noteringen för december månad sedan 1998. Antalet arbetslösa äldre än 54 år var i december 72 personer (3,3 %), en ökning med 11 personer jämfört med december 2003. Antalet långtidsarbetslösa var i december 68 personer. Jämfört med december 2003 är detta en ökning med 23 personer.

Männens arbetslöshet steg under det fjärde kvartalet

Den öppna arbetslöshetsgraden var under det fjärde kvartalet i genomsnitt 2,6 %. Jämfört med fjärde kvartalet 2003 är detta en ökning med 0,4 procentenheter. Männens arbetslöshetsgrad steg från det fjärde kvartalet 2003 med 0,7 procentenheter till 3,0% medan den avrundade arbetslöshetsgraden för kvinnor var oförändrad (2,2 %). Antalet öppet arbetslösa var under det fjärde kvartalet i genomsnitt 351 personer, vilket jämfört med det fjärde kvartalet 2003 är en ökning med 55 personer. Den totala arbetslöshetsgraden var under det fjärde kvartalet i genomsnitt 2,9 %. För män var den totala arbetslöshetsgraden 3,4 % och för kvinnor 2,4 %. Det totala antalet arbetslösa var i genomsnitt 386 personer, vilket är en ökning från det fjärde kvartalet 2003 med 47 personer. Av de arbetslösa var i genomsnitt 36 personer placerade genom åtgärder.

Årsgenomsnittet steg till drygt 2%

Den öppna arbetslöshetsgraden under 2004 var i genomsnitt 2,3 %, jämfört med 2003 är detta en ökning med 0,4 procentenheter. Antalet öppet arbetslösa var under 2004 i genomsnitt 308 personer, vilket jämfört med 2003 är en ökning med 52 personer (avrundade tal). Antalet öppet arbetslösa män var i genomsnitt 174 personer, och antalet öppet arbetslösa kvinnor var 134 personer. Den totala arbetslöshetsgraden var under 2004 i genomsnitt 2,6 %, vilket är en ökning med 0,4 procentenheter jämfört med 2003. För män var den totala arbetslöshetsgraden 3,0 % och för kvinnor 2,2 %. Det totala antalet arbetslösa var i genomsnitt 349 personer, vilket är en ökning från 2003 med 57 personer. Av de arbetslösa var i genomsnitt 41 personer placerade genom åtgärder. Antalet lediga platser var under 2003 i genomsnitt 220 stycken, vilket är en minskning med 67 arbetsplatser jämfört med 2003.

Arbetslösa, placerade genom åtgärder och lediga platser, antal

	Öppet arbetslösa, antal			Arbetslösa, antal totalt			Placerade gm åtgärder, tot.	Lediga platser
	Totalt	Kvinnor	Män	Totalt	Kvinnor	Män		
2003								
januari	291	134	157	327	147	180	36	481
februari	279	132	147	314	144	170	35	518
mars	263	125	138	299	137	162	36	512
april	207	97	110	239	108	131	32	445
maj	199	92	107	232	103	129	33	293
juni	214	102	112	249	114	135	35	265
juli	221	116	105	252	127	125	31	233
augusti	245	133	112	276	144	132	31	156
september	258	143	115	290	155	135	32	128
oktober	284	142	142	322	157	165	38	114
november	300	142	158	347	159	188	47	124
december	304	134	170	350	151	199	46	177
2004								
januari	377	176	201	420	189	231	43	323
februari	359	159	200	406	172	234	47	445
mars	274	125	149	324	141	183	50	382
april	273	119	154	323	135	188	50	331
maj	238	100	138	283	114	169	45	202
juni	243	110	133	283	123	160	40	174
juli	253	117	136	289	128	161	36	159
augusti	308	134	174	343	146	197	35	193
september	317	127	190	352	138	214	35	134
oktober	351	153	198	387	163	224	36	103
november	352	147	205	387	158	229	35	99
december	349	143	206	385	154	231	36	94
<i>Förändr. dec. 2003 - dec. 2004, antal</i>	<i>45</i>	<i>9</i>	<i>36</i>	<i>35</i>	<i>3</i>	<i>32</i>	<i>-10</i>	<i>-83</i>

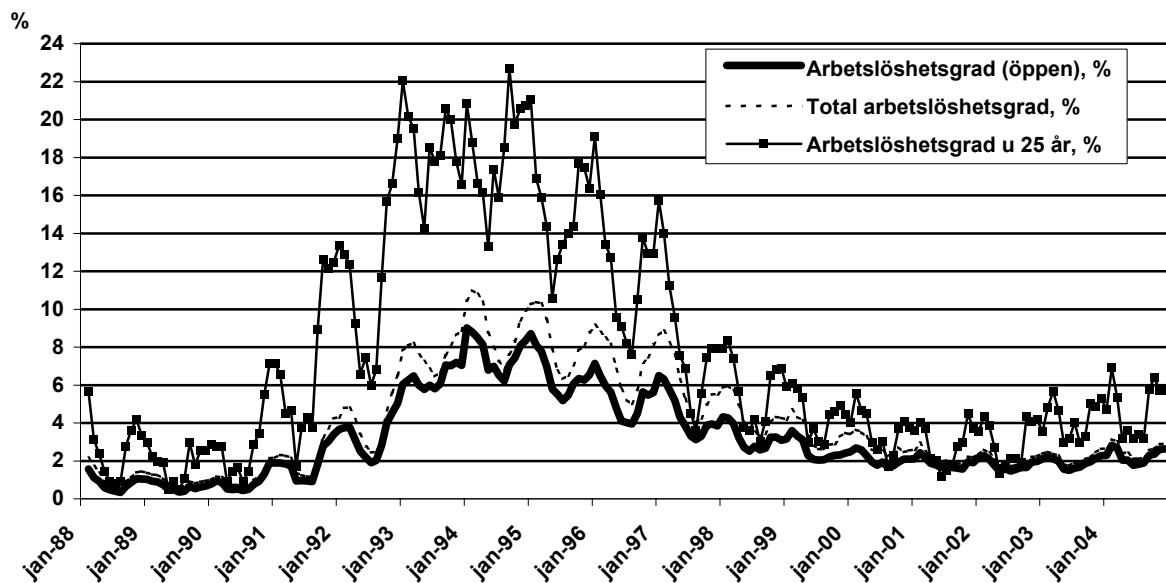
Arbetslösa, placerade genom åtgärder och lediga platser, %

	Arbetslöshetsgrad (öppen), %			Total arbetslöshetsgrad, %			Placerade gm åtgärder, %	Lediga pl/ arbetslösa, %
	Totalt	Kvinnor	Män	Totalt	Kvinnor	Män		
2001	1,9	1,8	2,0	2,2	0,0	123,3
2002	1,8	1,6	2,0	2,1	0,3	123,5
2003	1,9	1,9	1,9	2,2	2,1	2,3	0,3	115,8
2003								
januari	2,2	2,1	2,3	2,5	2,3	2,7	0,3	165,3
februari	2,1	2,0	2,2	2,4	2,2	2,5	0,3	185,7
mars	2,0	1,9	2,1	2,3	2,1	2,4	0,3	194,7
april	1,6	1,5	1,6	1,8	1,7	1,9	0,2	215,0
maj	1,5	1,4	1,6	1,8	1,6	1,9	0,3	147,2
juni	1,6	1,6	1,7	1,9	1,8	2,0	0,3	123,8
juli	1,7	1,8	1,6	1,9	2,0	1,9	0,2	105,4
augusti	1,9	2,1	1,7	2,1	2,2	2,0	0,2	63,7
september	2,0	2,2	1,7	2,2	2,4	2,0	0,2	49,6
oktober	2,2	2,2	2,1	2,4	2,4	2,5	0,3	40,1
november	2,3	2,2	2,3	2,6	2,5	2,8	0,4	41,3
december	2,3	2,1	2,5	2,7	2,3	3,0	0,3	58,2
2004								
januari	2,8	2,7	3,0	3,1	2,9	3,4	0,3	85,7
februari	2,7	2,4	2,9	3,0	2,6	3,4	0,4	124,0
mars	2,0	1,9	2,2	2,4	2,1	2,7	0,4	139,4
april	2,0	1,8	2,3	2,4	2,0	2,8	0,4	121,2
maj	1,8	1,5	2,0	2,1	1,7	2,5	0,3	84,9
juni	1,8	1,7	2,0	2,1	1,9	2,4	0,3	71,6
juli	1,9	1,8	2,0	2,2	1,9	2,4	0,3	62,8
augusti	2,3	2,0	2,6	2,6	2,2	2,9	0,3	62,7
september	2,4	1,9	2,8	2,6	2,1	3,1	0,3	42,3
oktober	2,6	2,3	2,9	2,9	2,5	3,3	0,3	29,3
november	2,6	2,2	3,0	2,9	2,4	3,4	0,3	28,1
december	2,6	2,2	3,0	2,9	2,3	3,4	0,3	26,9
<i>Förändr. dec. 2003 - dec. 2004, % -enh.</i>	<i>0,3</i>	<i>0,1</i>	<i>0,5</i>	<i>0,2</i>	<i>0,0</i>	<i>0,4</i>	<i>-0,1</i>	<i>-31,3</i>

Arbetslöshetsgrader för särskilda kategorier av arbetskraften, %

	Under 25 år		55 år och äldre		Långtidsarbetslösa totalt, 6 mån +		Långtidsarbetslösa, 55 år och äldre	
	Antal	Procent	Antal	Procent	Antal	Procent	Antal	Procent
2001	36	2,8	57	..	66	..	33	..
2002	38	3,0	50	2,5	59	0,5	27	1,3
2003	55	4,3	46	2,3	48	0,4	19	1,0
2003								
januari	61	4,8	53	2,7	42	0,3	19	1,0
februari	72	5,7	52	2,6	49	0,4	19	1,0
mars	59	4,6	52	2,6	57	0,4	20	1,0
april	38	3,0	47	2,4	58	0,4	24	1,2
maj	40	3,1	37	1,9	51	0,4	18	1,0
juni	51	4,0	35	1,8	51	0,4	17	0,9
juli	38	3,0	40	2,0	46	0,3	16	0,8
augusti	42	3,3	39	2,0	50	0,4	20	1,0
september	64	5,0	37	1,9	47	0,4	20	1,0
oktober	62	4,9	48	2,4	43	0,3	18	0,9
november	67	5,3	51	2,5	42	0,3	18	0,9
december	60	4,7	61	3,0	45	0,3	20	1,0
2004								
januari	92	6,9	63	2,9	54	0,4	20	0,9
februari	71	5,3	60	2,8	60	0,4	23	1,1
mars	42	3,2	50	2,3	67	0,5	25	1,2
april	48	3,6	52	2,4	68	0,5	26	1,2
maj	42	3,2	48	2,2	54	0,4	27	1,2
juni	45	3,4	51	2,3	59	0,4	27	1,2
juli	42	3,2	52	2,4	66	0,5	30	1,4
augusti	77	5,8	52	2,4	60	0,4	27	1,2
september	85	6,4	63	2,9	52	0,4	23	1,1
oktober	76	5,7	70	3,2	55	0,4	25	1,2
november	76	5,7	74	3,4	60	0,4	29	1,3
december	70	5,3	72	3,3	68	0,5	27	1,2
Förändr. dec. 2003 - dec. 2004, % -enh.								
			0,5	0,3	0,2	0,2		

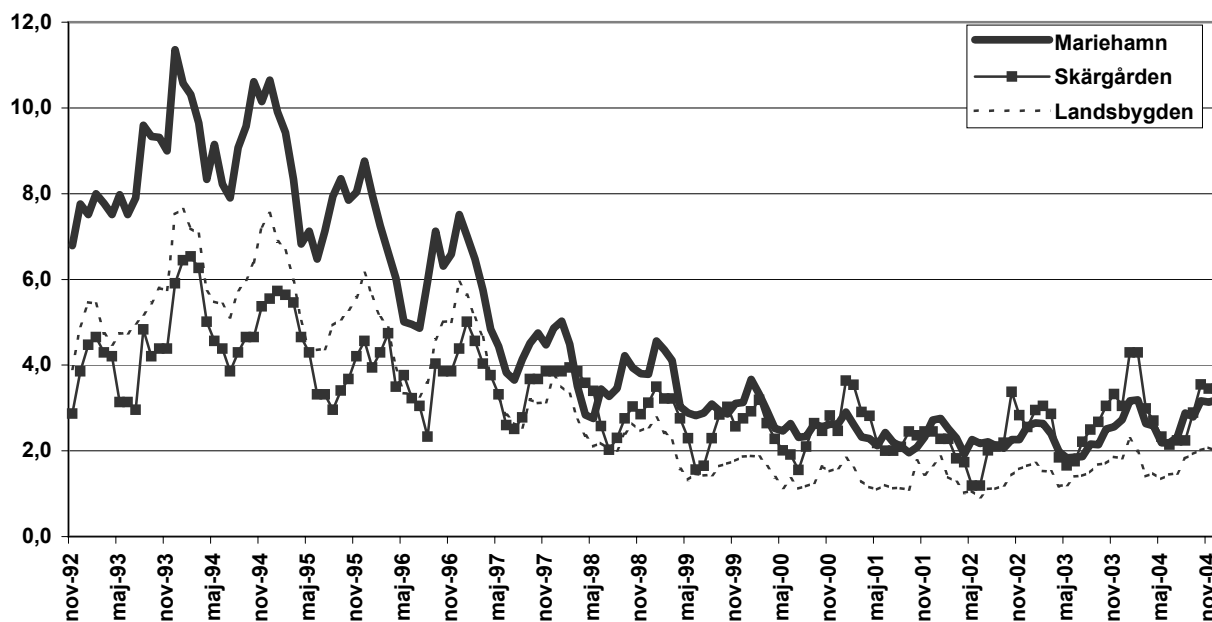
Figur 1: Arbetslöshetsgrader 1988 - 2004



Öppet arbetslösa per kommun, procent

	2002	2003	december 2003	december 2004	Förändring december-03 - december-04, %-enh.
Brändö	2,3	3,6	4,0	5,1	1,1
Eckerö	2,4	2,1	4,0	2,7	-1,3
Finström	1,2	1,5	1,4	1,8	0,3
Föglö	1,7	1,9	3,2	2,1	-1,1
Geta	2,0	2,0	2,3	1,4	-0,9
Hammarland	1,6	1,6	2,0	2,1	0,1
Jomala	1,1	1,4	1,6	2,0	0,4
Kumlinge	2,5	3,3	5,0	3,8	-1,2
Kökar	3,4	3,1	2,2	4,8	2,6
Lemland	1,3	1,8	2,0	2,0	-0,0
Lumparland	0,5	1,0	-	1,0	1,0
Saltvik	0,9	1,2	1,8	2,3	0,5
Sottunga	1,4	2,3	3,4	1,7	-1,7
Sund	1,5	1,9	1,9	1,9	0,0
Vårdö	1,5	1,2	-	2,8	2,8
Mariehamn	2,3	2,3	2,7	3,2	0,5
Landsbygden	1,3	1,5	1,8	2,0	0,2
Skärgården	2,1	2,6	3,0	3,5	0,4
Hela Åland	1,8	1,9	2,3	2,6	0,3

Figur 2: Regionala arbetslöshetsgrader (öppen arbetslöshet)



Kvartalsöversikt

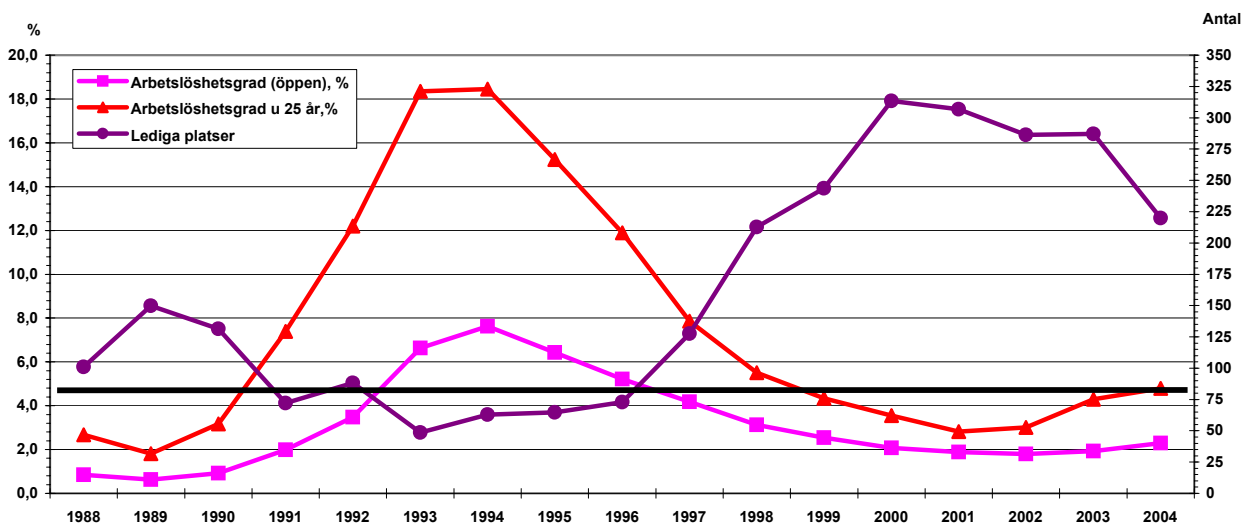
Arbetslösa, placerade genom åtgärder och lediga platser, antal

	Öppet arbetslösa, antal			Arbetslösa, antal totalt			Placerade gm åtgärder, tot.	Lediga platser
	Totalt	Kvinnor	Män	Totalt	Kvinnor	Män		
2001:1	281	130	151	330	49	513
2001:2	227	102	125	263	36	292
2001:3	210	100	110	242	32	203
2001:4	262	108	154	292	30	219
2002:1	266	108	159	308	42	516
2002:2	196	77	119	230	34	322
2002:3	211	98	113	240	29	180
2002:4	262	116	146	297	35	126
2003:1	278	130	147	313	143	171	36	504
2003:2	207	97	110	240	108	132	33	334
2003:3	241	131	111	273	142	131	31	172
2003:4	296	139	157	340	156	184	44	138
2004:1	337	153	183	383	167	216	47	383
2004:2	251	110	142	296	124	172	45	236
2004:3	293	126	167	328	137	191	35	162
2004:4	351	148	203	386	158	228	36	99
<i>Förändr. 2003:4 -</i>								
<i>2004:4, antal</i>	<i>55</i>	<i>8</i>	<i>46</i>	<i>47</i>	<i>3</i>	<i>44</i>	<i>-8</i>	<i>-40</i>

Arbetslösa, placerade genom åtgärder och lediga platser, %

	Arbetslöshetsgrad (öppen), %			Total arbetslöshetsgrad, %			Placerade gm åtgärder, %	Lediga pl/arbetslösa,%
	Totalt	Kvinnor	Män	Totalt	Kvinnor	Män		
2001:1	2,2	2,1	2,2	2,5	0,4	185,3
2001:2	1,7	1,6	1,9	2,0	0,3	128,3
2001:3	1,6	1,6	1,6	1,9	0,2	96,2
2001:4	2,0	1,7	2,3	2,2	0,2	83,4
2002:1	2,0	1,7	2,4	2,4	0,3	195,3
2002:2	1,5	1,2	1,8	1,8	0,3	164,8
2002:3	1,6	1,5	1,7	1,8	0,2	85,8
2002:4	2,0	1,8	2,2	2,3	0,3	48,0
2003:1	2,1	2,0	2,2	2,4	2,2	2,5	0,3	181,9
2003:2	1,6	1,5	1,6	1,8	1,7	2,0	0,3	162,0
2003:3	1,8	2,0	1,6	2,1	2,2	1,9	0,2	72,9
2003:4	2,2	2,2	2,3	2,6	2,4	2,7	0,3	46,6
2004:1	2,5	2,3	2,7	2,9	2,5	3,2	0,3	116,3
2004:2	1,9	1,7	2,1	2,2	1,9	2,5	0,3	92,6
2004:3	2,2	1,9	2,5	2,4	2,1	2,8	0,3	55,9
2004:4	2,6	2,2	3,0	2,9	2,4	3,4	0,3	28,1
<i>Förändr. 2003:4 -</i>								
<i>2004:4, %-enh.</i>	<i>0,4</i>	<i>0,1</i>	<i>0,7</i>	<i>0,3</i>	<i>0,0</i>	<i>0,6</i>	<i>-0,1</i>	<i>-18,4</i>

Figur 3: Arbetslöshetsgrader och lediga platser, årsstatistik 1988-2003



Årsöversikt

Arbetslösa, placerade genom åtgärder och lediga platser, antal

	Öppet arbetslösa, antal			Arbetslösa, antal totalt			Placerade gm åtgärder, tot.	Lediga platser
	Totalt	Kvinnor	Män	Totalt	Kvinnor	Män		
1989	79	116	37	150
1990	116	146	30	131
1991	251	308	57	72
1992	438	554	116	88
1993	837	995	158	49
1994	961	1 140	179	63
1995	810	1 035	225	65
1996	658	897	239	73
1997	527	730	203	128
1998	386	528	142	213
1999	314	420	106	244
2000	261	117	143	347	87	313
2001	245	110	135	282	37	307
2002	234	100	134	269	35	286
2003	255	124	131	291	137	154	36	287
2004	308	134	174	349	147	202	41	220
<i>Förändr. 2003 - 2004, antal</i>	52	10	43	57	10	48	5	-67

Arbetslösa, placerade genom åtgärder och lediga platser, %

	Arbetslöshetsgrad (öppen), %			Total arbetslöshetsgrad, %			Placerade gm åtgärder, %	Lediga pl/ arbetslösa,%
	Totalt	Kvinnor	Män	Totalt	Kvinnor	Män		
1989	0,6	0,9	0,3	..
1990	0,9	1,2	0,2	..
1991	2,0	2,4	0,5	..
1992	3,5	4,4	0,9	..
1993	6,6	7,9	1,3	..
1994	7,6	9,0	1,4	..
1995	6,4	8,2	1,8	..
1996	5,2	7,1	1,9	..
1997	4,2	5,8	1,6	..
1998	3,1	4,3	1,1	..
1999	2,5	3,4	0,9	77,7
2000	2,1	2,8	0,7	118,7
2001	1,9	1,8	2,0	2,2	0,3	123,3
2002	1,8	1,6	2,0	2,1	0,3	123,5
2003	1,9	1,9	1,9	2,2	2,1	2,3	0,3	115,8
2004	2,3	2,0	2,6	2,6	2,2	3,0	0,3	73,2
<i>Förändr. 2003 - 2004, %-enh.</i>	0,4	0,1	0,6	0,4	0,1	0,7	0,0	-42,6

Figur 4: Antal öppet arbetslösa arbetssökande och lediga platser enligt yrke, årsmedeltal 2004

