

Jouko Kinnunen, Ålands statistik- och utredningsbyrå (tel. 018-25494)
Lars-Erik Karlsson, Ålands arbetsförmedlingsbyrå (tel. 018-25110)

Arbetsmarknad 2005:06
03.06.2005

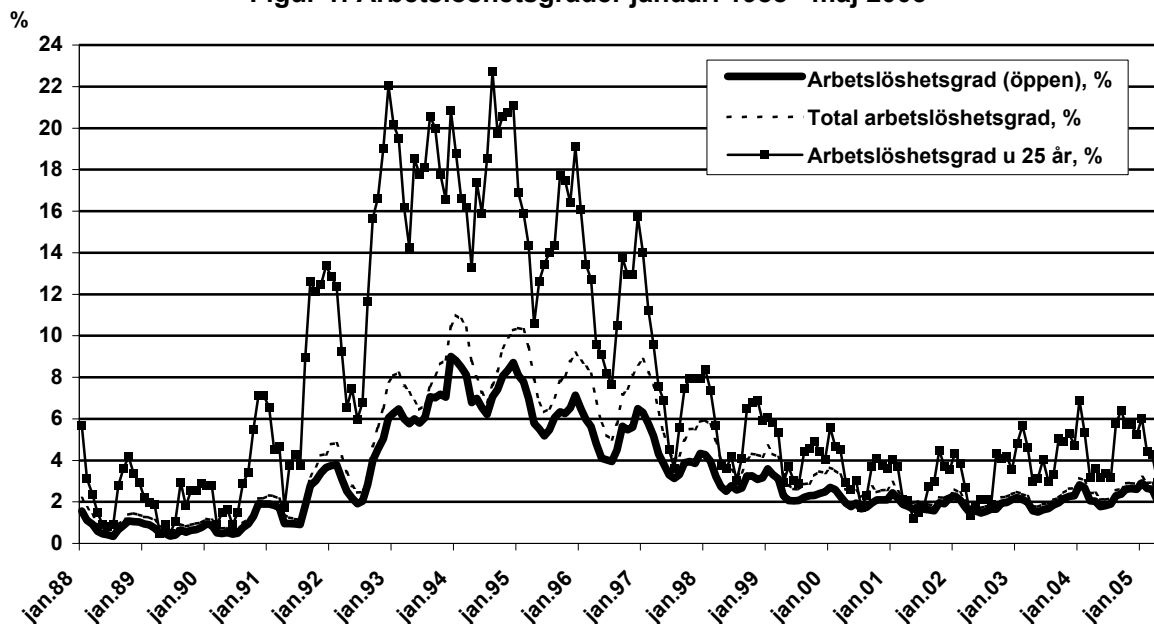
Arbetslöshetsituationen - maj 2005

Detta statistikmeddelande innehåller uppgifter om arbetslöshetsituationen på Åland den 01.06.2005. Statistikmeddelandet är framtaget i samarbete med Ålands arbetsförmedlingsbyrå, som även bidrar med dataunderlag. Uppgifterna i meddelandet grundar sig på registerbaserad arbetsmarknadsstatistik och skiljer sig därmed från den statistik som till exempel Statistikcentralen publicerar som har de urvalsbaserade Arbetskraftsundersökningarna (AKU) som grund. Fördelen med den registerbaserade statistiken är att den ger större tillförlitlighet i de månadsvisa redovisningarna på regional nivå.

Fler lediga jobb, men också fler långtidsarbetslösa

Den öppna arbetslöshetsgraden var i maj 1,9 procent. Jämfört med maj 2004 har arbetslöshetsgraden stigit 0,2 procentenheter. Arbetslösheten för män var i maj 2,2 procent och den har ökat med 0,2 procentenheter jämfört med maj 2004. För kvinnor var arbetslösheten i maj 1,6 procent vilket är en ökning med 0,1 procentenheter jämfört med maj 2004. Den totala arbetslöshetsgraden, som inkluderar personer i sysselsättningsåtgärder, var i maj 2,2 procent. För män var den totala arbetslösheten 2,6 procent och för kvinnor 1,8 procent. Det totala antalet arbetslösa var 301 personer, vilket är 18 personer fler än i maj 2004. Jämfört med april är det en minskning med 13 personer, vilket är en aning mindre minskning än vad den vanliga säsongvariationen skulle förutsätta. Den s.k. säsongrensande totala arbetslöshetsgraden låg i maj vid 2,7 procent. Av de arbetslösa var 39 personer placerade genom åtgärder, vilket var 6 personer färre än i maj 2004. Antalet lediga platser var i maj 258 stycken, vilket är en ökning från maj 2004 med 56 platser. Jämfört med april är det en minskning med 116 platser. Minskningen är dock mindre än vad den normala säsongvariationen skulle innebära, men o pekar trenden för de lediga platserna försiktigt uppåt. Antalet arbetslösa personer yngre än 25 år var i maj 37 personer (2,7 %), vilket är en minskning med 5 personer jämfört med maj 2004. Antalet arbetslösa äldre än 54 år var i maj 49 personer (2,1 %), en ökning med en person jämfört med maj 2004. Antalet långtidsarbetslösa var i maj 75 personer. Jämfört med maj 2004 är detta en ökning med 21 personer.

Figur 1: Arbetslöshetsgrader januari 1988 - maj 2005



Arbetslösa, placerade genom åtgärder och lediga platser, antal

	Öppet arbetslösa, antal			Arbetslösa, antal totalt			Placerade gm åtgärder, tot.	Lediga platser
	Totalt	Kvinnor	Män	Totalt	Kvinnor	Män		
2003								
juni	214	102	112	249	114	135	35	265
juli	221	116	105	252	127	125	31	233
augusti	245	133	112	276	144	132	31	156
september	258	143	115	290	155	135	32	128
oktober	284	142	142	322	157	165	38	114
november	300	142	158	347	159	188	47	124
december	304	134	170	350	151	199	46	177
2004								
januari	377	176	201	420	189	231	43	323
februari	359	159	200	406	172	234	47	445
mars	274	125	149	324	141	183	50	382
april	273	119	154	323	135	188	50	331
maj	238	100	138	283	114	169	45	202
juni	243	110	133	283	123	160	40	174
juli	253	117	136	289	128	161	36	159
augusti	308	134	174	343	146	197	35	193
september	317	127	190	352	138	214	35	134
oktober	351	153	198	387	163	224	36	103
november	352	147	205	387	158	229	35	99
december	349	143	206	385	154	231	36	94
2005								
januari	393	148	245	431	161	270	38	257
februari	358	128	230	395	141	254	37	408
mars	353	144	209	393	159	234	40	380
april	275	112	163	314	126	188	39	374
maj	262	112	150	301	125	176	39	258
<i>Förändr. maj 2004 - maj 2005, antal</i>								
	24	12	12	18	11	7	-6	56

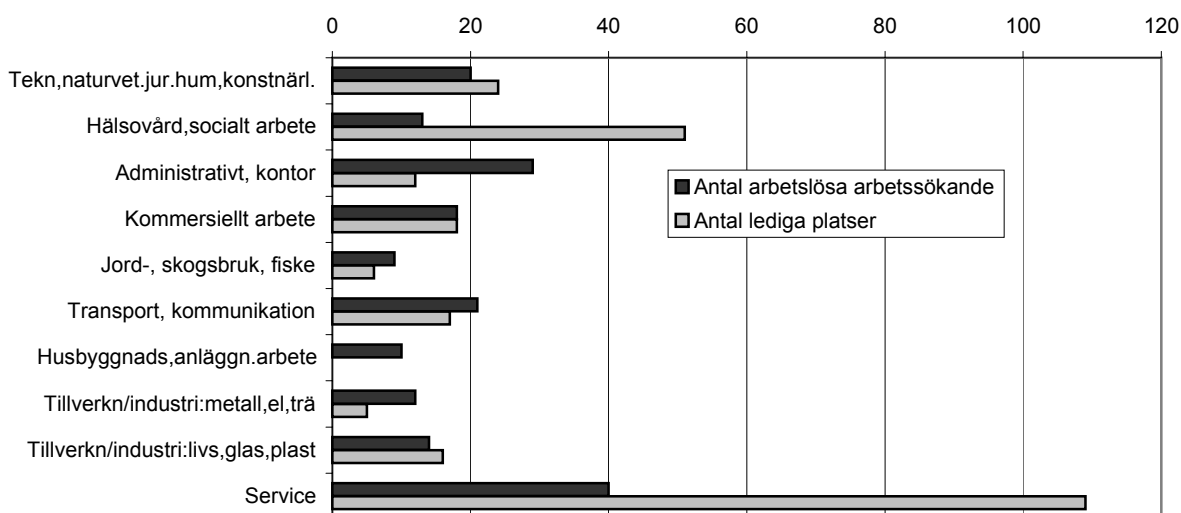
Arbetslösa, placerade genom åtgärder och lediga platser, %

	Arbetslöshetsgrad (öppen), %			Total arbetslöshetsgrad, %			Placerade gm åtgärder, %	Lediga pl/ arbetslösa, %
	Totalt	Kvinnor	Män	Totalt	Kvinnor	Män		
2000	2,1	2,8	0,0	118,7
2001	1,9	1,8	2,0	2,2	0,0	123,3
2002	1,8	1,6	2,0	2,1	0,3	68,9
2003	1,9	1,9	1,9	2,2	2,1	2,3	0,3	115,8
2004	2,3	2,0	2,6	2,6	2,2	3,0	0,3	73,2
2003								
juni	1,6	1,6	1,7	1,9	1,8	2,0	0,3	123,8
juli	1,7	1,8	1,6	1,9	2,0	1,9	0,2	105,4
augusti	1,9	2,1	1,7	2,1	2,2	2,0	0,2	63,7
september	2,0	2,2	1,7	2,2	2,4	2,0	0,2	49,6
oktober	2,2	2,2	2,1	2,4	2,4	2,5	0,3	40,1
november	2,3	2,2	2,3	2,6	2,5	2,8	0,4	41,3
december	2,3	2,1	2,5	2,7	2,3	3,0	0,3	58,2
2004								
januari	2,8	2,7	3,0	3,1	2,9	3,4	0,3	85,7
februari	2,7	2,4	2,9	3,0	2,6	3,4	0,4	124,0
mars	2,0	1,9	2,2	2,4	2,1	2,7	0,4	139,4
april	2,0	1,8	2,3	2,4	2,0	2,8	0,4	121,2
maj	1,8	1,5	2,0	2,1	1,7	2,5	0,3	84,9
juni	1,8	1,7	2,0	2,1	1,9	2,4	0,3	71,6
juli	1,9	1,8	2,0	2,2	1,9	2,4	0,3	62,8
augusti	2,3	2,0	2,6	2,6	2,2	2,9	0,3	62,7
september	2,4	1,9	2,8	2,6	2,1	3,1	0,3	42,3
oktober	2,6	2,3	2,9	2,9	2,5	3,3	0,3	29,3
november	2,6	2,2	3,0	2,9	2,4	3,4	0,3	28,1
december	2,6	2,2	3,0	2,9	2,3	3,4	0,3	26,9
2005								
januari	2,9	2,2	3,7	3,2	2,4	4,0	0,3	65,4
februari	2,6	1,9	3,4	2,9	2,1	3,8	0,3	114,0
mars	2,6	2,1	3,1	2,9	2,3	3,5	0,3	107,6
april	2,0	1,6	2,4	2,3	1,8	2,8	0,3	136,0
maj	1,9	1,6	2,2	2,2	1,8	2,6	0,3	98,5
<i>Förändr. maj 2004 - maj 2005, % -enh.</i>								
	0,2	0,1	0,2	0,1	0,1	0,1	0,0	13,6

Arbetslöshetsgrader för särskilda kategorier av arbetskraften, % öppet arbetslösa

	Under 25 år		55 år och äldre		Långtidsarbetslösa totalt, 6 mån +		Långtidsarbetslösa, 55 år och äldre	
	Antal	Procent	Antal	Procent	Antal	Procent	Antal	Procent
2000	43	3,5	57	..	61	..	33	..
2001	36	2,8	57	..	66	..	33	..
2002	38	3,0	50	2,8	59	0,5	27	1,5
2003	55	4,3	46	2,3	48	0,4	19	1,0
2004	64	4,8	59	2,7	60	0,5	26	1,2
2003								
juni	51	4,0	35	1,8	51	0,4	17	0,9
juli	38	3,0	40	2,0	46	0,3	16	0,8
augusti	42	3,3	39	2,0	50	0,4	20	1,0
september	64	5,0	37	1,9	47	0,4	20	1,0
oktober	62	4,9	47	2,4	43	0,3	18	0,9
november	67	5,3	49	2,6	42	0,3	18	0,9
december	60	4,7	59	3,1	45	0,3	20	1,0
2004								
januari	92	6,9	63	2,9	54	0,4	20	0,9
februari	71	5,3	60	2,8	60	0,4	23	1,1
mars	42	3,2	50	2,3	67	0,5	25	1,2
april	48	3,6	52	2,4	68	0,5	26	1,2
maj	42	3,2	48	2,2	54	0,4	27	1,2
juni	45	3,4	51	2,3	59	0,4	27	1,2
juli	42	3,2	52	2,4	66	0,5	30	1,4
augusti	77	5,8	52	2,4	60	0,4	27	1,2
september	85	6,4	63	2,9	52	0,4	23	1,1
oktober	76	5,7	70	3,2	55	0,4	25	1,2
november	76	5,7	74	3,4	60	0,4	29	1,3
december	70	5,3	72	3,3	68	0,5	27	1,2
2005								
januari	82	6,0	79	3,4	63	0,5	24	1,0
februari	60	4,4	76	3,2	79	0,6	30	1,3
mars	58	4,3	71	3,0	78	0,6	31	1,3
april	40	2,9	58	2,5	77	0,6	31	1,3
maj	37	2,7	49	2,1	75	0,6	17	0,7
Förändr. maj 2004 - maj								
2005, % -enh.		-0,4		-0,1		0,2		-0,5

Figur 2: Antal öppet arbetslösa arbetssökande och lediga platser enligt yrke, maj 2005



Öppet arbetslösa per kommun, procent

	2003	2004	maj 2004	maj 2005	förändring maj -04 - maj -05, %-enh.
Brändö	3,6	4,1	2,1	2,6	0,4
Eckerö	2,1	2,6	1,7	1,1	-0,5
Finström	1,5	1,9	1,4	1,3	-0,2
Föglö	1,9	2,3	1,7	3,0	1,3
Geta	2,0	2,1	2,3	2,7	0,4
Hammarland	1,6	2,1	2,0	1,5	-0,5
Jomala	1,4	1,5	1,3	1,3	0,0
Kumlinge	3,3	3,6	3,2	2,9	-0,4
Kökar	3,1	4,0	4,0	3,1	-0,9
Lemland	1,8	1,7	0,6	1,7	1,1
Lumparland	1,0	1,0	1,0	-	-1,0
Saltvik	1,2	1,6	0,7	1,3	0,6
Sottunga	2,3	2,8	3,4	1,7	-1,7
Sund	1,9	2,2	2,1	1,7	-0,5
Vårdö	1,2	1,6	1,1	3,4	2,3
Mariehamn	2,3	2,8	2,2	2,4	0,2
Landskomm.	1,7	1,7	1,5	1,6	0,1
-Landsbygden	1,5	1,5	1,3	1,4	0,0
-Skärgården	2,6	2,6	2,3	2,9	0,6
Hela Åland	1,9	1,9	1,8	1,9	0,2

Figur 3: Regionala arbetslöshetsgrader (öppen arbetslöshet)

