

Arbetslöshetssituationen - december 2005

Fortsatt minskande arbetslöshet

Den öppna arbetslöshetsgraden var i december 2,3 procent. Jämfört med december 2004 har arbetslöshetsgraden sjunkit 0,3 procentenheter. Arbetslösheten för män var i december 2,6 procent, vilket är 0,4 procentenheter lägre än i december 2004. För kvinnor var arbetslösheten i december 2,0 procent, och den har minskat med 0,1 procentenheter jämfört med december 2004. Den totala arbetslöshetsgraden, som inkluderar personer i sysselsättningsåtgärder, var i december 2,6 procent, en minskning med 0,3 procentenheter från december 2004. För män var den totala arbetslösheten 3,0 procent och för kvinnor 2,2 procent. Det totala antalet arbetslösa var 352 personer, vilket är 33 färre än i december 2004. Av de arbetslösa var 37 personer placerade genom åtgärder, vilket är 1 person mera än i december 2004. Antalet lediga platser var i december 189 stycken, vilket är en ökning från december 2004 med 95 platser, och 21 platser fler än i november i år. Trenden för lediga platser fortsätter därmed att stiga.

Antalet arbetslösa personer yngre än 25 år var i december 59 (4,3 %), vilket är en minskning med 11 jämfört med december 2004. Antalet arbetslösa äldre än 54 år var i december 67 personer (2,8 %), en minskning med 5 jämfört med december 2004. Antalet långtidsarbetslösa var i december 44 personer (0,3 %). Jämfört med december 2004 är detta en minskning med 24 personer.

Positiv utveckling under det fjärde kvartalet

Den öppna arbetslöshetsgraden var under det fjärde kvartalet i genomsnitt 2,3 procent. Jämfört med fjärde kvartalet 2004 är detta en minskning med 0,3 procentenheter. Både männens och kvinnors arbetslöshet har sjunkit ungefär lika mycket under samma period, 0,3 respektive 0,2 procentenheter. Under det fjärde kvartalet 2005 har antalet lediga platser i förhållande till arbetslösa stigit med 20,6 procentenheter, eller i absoluta tal med 56 stycken till 155 arbetstillfällen från fjärde kvartalet 2004.

Årsgenomsnittet för den öppna arbetslösheten oförändrat

Den öppna arbetslösheten var under 2005 i genomsnitt 2,3 procent, vilket är oförändrat från 2004. Kvinnornas arbetslöshetsgrad sjönk med 0,1 procentenheter, medan männens steg lika mycket i jämförelse med år 2004. Antalet öppna arbetslösa var under 2005 i genomsnitt 309, en person fler än under det tidigare året. Antalet arbetslösa män var 177 personer, dvs tre personer mera än under 2004. Antalet arbetslösa kvinnor uppgick till 132 (1,9 %). En positiv utveckling är att arbetslösheten bland långtidsarbetslösa, äldre och yngre gick ner. Till exempel ungdomsarbetslösheten sjönk med 0,8 procentenheter till 4,0 procent. Långtidsarbetslösheten var enbart 0,4 procent, vilket visar att en större del av den nuvarande arbetslösheten uppstår vid förändringar i utbud och efterfrågan av arbetskraft och därmed är en "naturlig" del av arbetslöshet av friktionskaraktär.

Beskrivning av statistiken

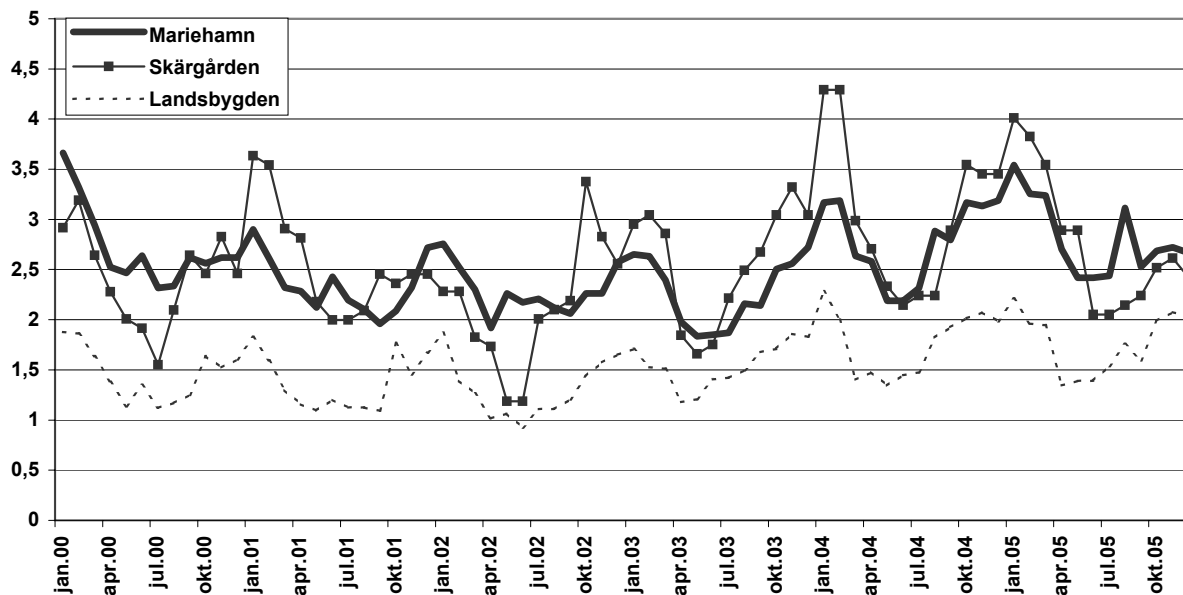
Detta statistikmeddelande innehåller uppgifter om arbetslöshetssituationen på Åland den 01.11.2005. Statistikmeddelandet är framtaget i samarbete med Ålands arbetsförmedlingsbyrå, som även bidrar med dataunderlag. Uppgifterna i meddelandet grundar sig på registerbaserad arbetsmarknadsstatistik och skiljer sig därmed från den statistik som till exempel Statistikcentralen publicerar som har de urvalsbaserade Arbetskraftsundersökningarna (AKU) som grund. Fördelen med den registerbaserade statistiken är att den ger större tillförlitlighet i de månadsvisa redovisningarna på regional nivå.



Öppet arbetslösa per kommun, procent

	2003	2004	december 2004	december 2005	förändring dec. -04 - dec. -05, %-enh.
Brändö	3,6	4,1	5,1	4,3	-0,9
Eckerö	2,1	2,6	2,7	4,6	1,9
Finström	1,5	1,9	1,8	2,0	0,3
Föglö	1,9	2,3	2,1	1,0	-1,1
Geta	2,0	2,1	1,4	1,4	-0,0
Hammarland	1,6	2,1	2,1	2,6	0,5
Jomala	1,4	1,5	2,0	1,2	-0,8
Kumlinge	3,3	3,6	3,8	2,3	-1,5
Kökar	3,1	4,0	4,8	3,9	-0,9
Lemland	1,8	1,7	2,0	2,3	0,3
Lumparland	1,0	1,0	1,0	2,1	1,1
Saltvik	1,2	1,6	2,3	1,9	-0,5
Sottunga	2,3	2,8	1,7	-	-1,7
Sund	1,9	2,2	1,9	2,2	0,3
Vårdö	1,2	1,6	2,8	2,3	-0,5
Mariehamn	2,3	2,8	3,2	2,7	-0,5
Landskomm.	1,7	1,7	2,2	2,1	-0,1
-Landsbygden	1,5	1,5	2,0	2,0	0,0
-Skärgården	2,6	2,6	3,5	2,4	-1,0
Hela Åland	1,9	1,9	2,6	2,3	-0,3

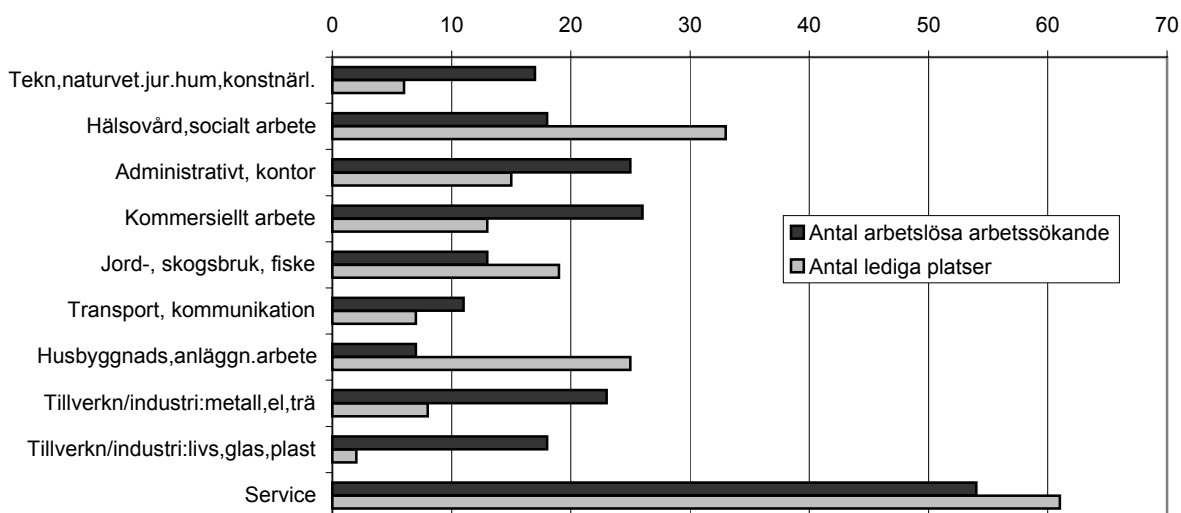
Figur 3: Regionala arbetslöshetsgrader (öppen arbetslöshet)



Arbetslöshetsgrader för särskilda kategorier av arbetskraften, % öppet arbetslösa

	Under 25 år		55 år och äldre		Långtidsarbetslösa totalt, 6 mån +		Långtidsarbetslösa, 55 år och äldre		
	Antal	Procent	Antal	Procent	Antal	Procent	Antal	Procent	
2000	43	3,5	57	..	61	..	33	..	
2001	36	2,8	57	..	66	..	33	..	
2002	38	3,0	50	2,8	59	0,5	27	1,5	
2003	55	4,3	46	2,3	48	0,4	19	1,0	
2004	64	4,8	59	2,7	60	0,5	26	1,2	
2005	55	4,0	59	2,5	60	0,4	21	0,9	
2004									
januari	92	6,9	63	2,9	54	0,4	20	0,9	
februari	71	5,3	60	2,8	60	0,4	23	1,1	
mars	42	3,2	50	2,3	67	0,5	25	1,2	
april	48	3,6	52	2,4	68	0,5	26	1,2	
maj	42	3,2	48	2,2	54	0,4	27	1,2	
juni	45	3,4	51	2,3	59	0,4	27	1,2	
juli	42	3,2	52	2,4	66	0,5	30	1,4	
augusti	77	5,8	52	2,4	60	0,4	27	1,2	
september	85	6,4	63	2,9	52	0,4	23	1,1	
oktober	76	5,7	70	3,2	55	0,4	25	1,2	
november	76	5,7	74	3,4	60	0,4	29	1,3	
december	70	5,3	72	3,3	68	0,5	27	1,2	
2005									
januari	82	6,0	79	3,4	63	0,5	24	1,0	
februari	60	4,4	76	3,2	79	0,6	30	1,3	
mars	58	4,3	71	3,0	78	0,6	31	1,3	
april	40	2,9	58	2,5	77	0,6	31	1,3	
maj	37	2,7	49	2,1	75	0,6	17	0,7	
juni	37	2,7	42	1,8	62	0,5	25	1,1	
juli	36	2,6	39	1,7	61	0,5	23	1,0	
augusti	62	4,6	47	2,0	54	0,4	20	0,8	
september	61	4,5	54	2,3	44	0,3	15	0,6	
oktober	62	4,6	60	2,5	42	0,3	13	0,6	
november	61	4,5	64	2,7	42	0,3	12	0,5	
december	59	4,3	67	2,8	44	0,3	16	0,7	
Förändr. dec. 2004 - dec. 2005, % -enh.		-0,9		-0,5		-0,2		-0,6	

Figur 2: Antal öppet arbetslösa arbetssökande och lediga platser enligt yrke, december 2005



Arbetslösa, placerade genom åtgärder och lediga platser, antal

	Öppet arbetslösa, antal			Arbetslösa, totalt antal			Placerade gm åtgärder, tot.	Lediga platser
	Totalt	Kvinnor	Män	Totalt	Kvinnor	Män		
2004								
januari	377	176	201	420	189	231	43	323
februari	359	159	200	406	172	234	47	445
mars	274	125	149	324	141	183	50	382
april	273	119	154	323	135	188	50	331
maj	238	100	138	283	114	169	45	202
juni	243	110	133	283	123	160	40	174
juli	253	117	136	289	128	161	36	159
augusti	308	134	174	343	146	197	35	193
september	317	127	190	352	138	214	35	134
oktober	351	153	198	387	163	224	36	103
november	352	147	205	387	158	229	35	99
december	349	143	206	385	154	231	36	94
2005								
januari	393	148	245	431	161	270	38	257
februari	358	128	230	395	141	254	37	408
mars	353	144	209	393	159	234	40	380
april	275	112	163	314	126	188	39	374
maj	262	112	150	301	125	176	39	258
juni	253	117	136	290	129	161	37	180
juli	264	130	134	298	141	157	34	165
augusti	318	153	165	353	165	188	35	128
september	275	123	152	313	137	176	38	107
oktober	314	138	176	351	150	201	37	107
november	323	139	184	360	150	210	37	168
december	315	138	177	352	150	202	37	189
<i>Förändr. dec. 2004 - dec. 2005, antal</i>	<i>-34</i>	<i>-5</i>	<i>-29</i>	<i>-33</i>	<i>-4</i>	<i>-29</i>	<i>1</i>	<i>95</i>

Arbetslösa, placerade genom åtgärder och lediga platser, %

	Arbetslöshetsgrad (öppen), %			Total arbetslöshetsgrad, %			Placerade gm åtgärder, %	Lediga pl/ arbetslösa, %
	Totalt	Kvinnor	Män	Totalt	Kvinnor	Män		
2000	2,1	2,8	0,7	118,7
2001	1,9	1,8	2,0	2,2	0,3	123,3
2002	1,8	1,6	2,0	2,1	0,3	123,5
2003	1,9	1,9	1,9	2,2	2,1	2,3	0,3	115,8
2004	2,3	2,0	2,6	2,6	2,2	3,0	0,3	73,2
2005	2,3	1,9	2,6	2,6	2,1	3,0	0,3	73,4
2004								
januari	2,8	2,7	3,0	3,1	2,9	3,4	0,3	85,7
februari	2,7	2,4	2,9	3,0	2,6	3,4	0,4	124,0
mars	2,0	1,9	2,2	2,4	2,1	2,7	0,4	139,4
april	2,0	1,8	2,3	2,4	2,0	2,8	0,4	121,2
maj	1,8	1,5	2,0	2,1	1,7	2,5	0,3	84,9
juni	1,8	1,7	2,0	2,1	1,9	2,4	0,3	71,6
juli	1,9	1,8	2,0	2,2	1,9	2,4	0,3	62,8
augusti	2,3	2,0	2,6	2,6	2,2	2,9	0,3	62,7
september	2,4	1,9	2,8	2,6	2,1	3,1	0,3	42,3
oktober	2,6	2,3	2,9	2,9	2,5	3,3	0,3	29,3
november	2,6	2,2	3,0	2,9	2,4	3,4	0,3	28,1
december	2,6	2,2	3,0	2,9	2,3	3,4	0,3	26,9
2005								
januari	2,9	2,2	3,7	3,2	2,4	4,0	0,3	65,4
februari	2,6	1,9	3,4	2,9	2,1	3,8	0,3	114,0
mars	2,6	2,1	3,1	2,9	2,3	3,5	0,3	107,6
april	2,0	1,6	2,4	2,3	1,8	2,8	0,3	136,0
maj	1,9	1,6	2,2	2,2	1,8	2,6	0,3	98,5
juni	1,9	1,7	2,0	2,1	1,9	2,4	0,3	71,1
juli	2,0	1,9	2,0	2,2	2,1	2,3	0,3	62,5
augusti	2,4	2,2	2,5	2,6	2,4	2,8	0,3	40,3
september	2,0	1,8	2,3	2,3	2,0	2,6	0,3	38,9
oktober	2,3	2,0	2,6	2,6	2,2	3,0	0,3	34,1
november	2,4	2,0	2,7	2,7	2,2	3,1	0,3	52,0
december	2,3	2,0	2,6	2,6	2,2	3,0	0,3	60,0
<i>Förändr. dec. 2004 - dec. 2005, % -enh.</i>	<i>-0,3</i>	<i>-0,1</i>	<i>-0,4</i>	<i>-0,3</i>	<i>-0,1</i>	<i>-0,4</i>	<i>0,0</i>	<i>33,1</i>

Kvartalsöversikt

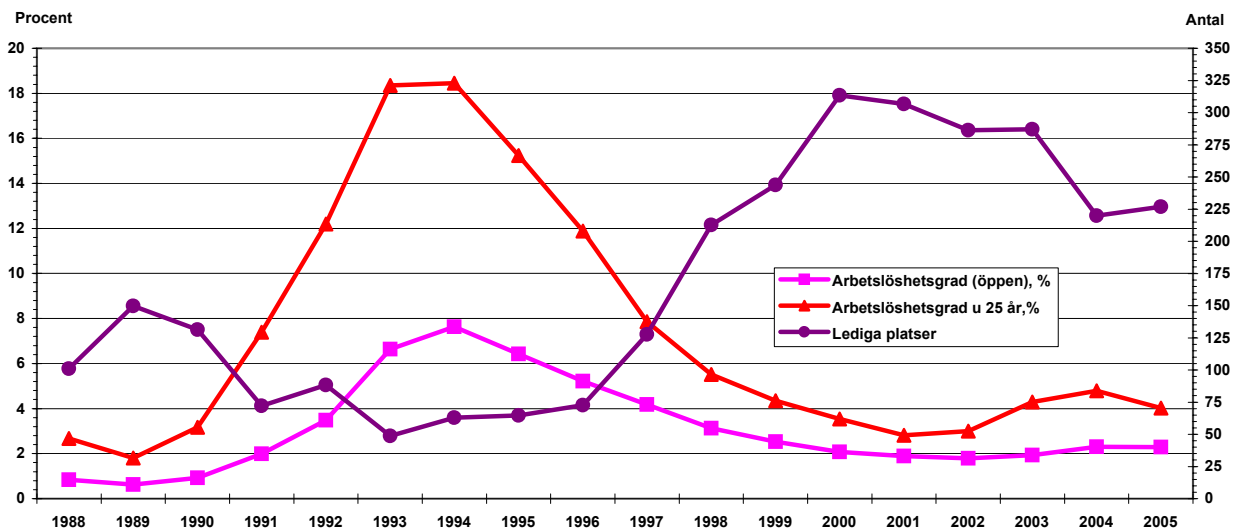
Arbetslösa, placerade genom åtgärder och lediga platser, antal

	Öppet arbetslösa, antal			Arbetslösa, totalt antal			Placerade gm åtgärder, tot.	Lediga platser
	Totalt	Kvinnor	Män	Totalt	Kvinnor	Män		
2002:1	266	108	159	308	42	516
2002:2	196	77	119	230	34	322
2002:3	211	98	113	240	29	180
2002:4	262	116	146	297	35	126
2003:1	278	130	147	313	143	171	36	504
2003:2	207	97	110	240	108	132	33	334
2003:3	241	131	111	273	142	131	31	172
2003:4	296	139	157	340	156	184	44	138
2004:1	337	153	183	383	167	216	47	383
2004:2	251	110	142	296	124	172	45	236
2004:3	293	126	167	328	137	191	35	162
2004:4	351	148	203	386	158	228	36	99
2005:1	368	140	228	406	154	253	38	348
2005:2	263	114	150	302	127	175	38	271
2005:3	286	135	150	321	148	174	36	133
2005:4	317	138	179	354	150	204	37	155
<i>Förändr. 2004:4 - 2005:4, antal</i>	-33	-9	-24	-32	-8	-24	1	56

Arbetslösa, placerade genom åtgärder och lediga platser, %

	Arbetslöshetsgrad (öppen), %			Total arbetslöshetsgrad, %			Placerade gm åtgärder, %	Lediga pl/ arbetslösa,%
	Totalt	Kvinnor	Män	Totalt	Kvinnor	Män		
2002:1	2,0	1,7	2,4	2,4	0,3	195,3
2002:2	1,5	1,2	1,8	1,8	0,3	164,8
2002:3	1,6	1,5	1,7	1,8	0,2	85,8
2002:4	2,0	1,8	2,2	2,3	0,3	48,0
2003:1	2,1	2,0	2,2	2,4	2,2	2,5	0,3	181,9
2003:2	1,6	1,5	1,6	1,8	1,7	2,0	0,3	162,0
2003:3	1,8	2,0	1,6	2,1	2,2	1,9	0,2	72,9
2003:4	2,2	2,2	2,3	2,6	2,4	2,7	0,3	46,6
2004:1	2,5	2,3	2,7	2,9	2,5	3,2	0,3	116,3
2004:2	1,9	1,7	2,1	2,2	1,9	2,5	0,3	92,6
2004:3	2,2	1,9	2,5	2,4	2,1	2,8	0,3	55,9
2004:4	2,6	2,2	3,0	2,9	2,4	3,4	0,3	28,1
2005:1	2,7	2,1	3,4	3,0	2,3	3,8	0,3	95,7
2005:2	1,9	1,7	2,2	2,2	1,9	2,6	0,3	101,9
2005:3	2,1	2,0	2,2	2,4	2,2	2,6	0,3	47,2
2005:4	2,3	2,0	2,7	2,6	2,2	3,0	0,3	48,7
<i>Förändr. 2004:4 - 2005:4, %-enh.</i>	-0,3	-0,2	-0,3	-0,3	-0,2	-0,3	0,0	20,6

Figur 3: Arbetslöshetsgrader och lediga platser, årsstatistik 1988-2005



Årsöversikt

Arbetslösa, placerade genom åtgärder och lediga platser, antal

	Öppet arbetslösa, antal			Arbetslösa, totalt antal			Placerade gm åtgärder, tot.	Lediga platser
	Totalt	Kvinnor	Män	Totalt	Kvinnor	Män		
1991	251	308	57	72
1992	438	554	116	88
1993	837	995	158	49
1994	961	1 140	179	63
1995	810	1 035	225	65
1996	658	897	239	73
1997	527	730	203	128
1998	386	528	142	213
1999	314	420	106	244
2000	261	117	143	347	87	313
2001	245	110	135	282	37	307
2002	234	100	134	269	35	286
2003	255	124	131	291	137	154	36	287
2004	308	134	174	349	147	202	41	220
2005	309	132	177	346	145	201	37	227
<i>Förändr. 2004 - 2005, antal</i>	1	-2	3	-3	-2	0	-3	7

Arbetslösa, placerade genom åtgärder och lediga platser, %

	Arbetslöshetsgrad (öppen), %			Total arbetslöshetsgrad, %			Placerade gm åtgärder, %	Lediga pl/arbetslösa,%
	Totalt	Kvinnor	Män	Totalt	Kvinnor	Män		
1991	2,0	2,4	0,5	..
1992	3,5	4,4	0,9	..
1993	6,6	7,9	1,3	..
1994	7,6	9,0	1,4	..
1995	6,4	8,2	1,8	..
1996	5,2	7,1	1,9	..
1997	4,2	5,8	1,6	..
1998	3,1	4,3	1,1	..
1999	2,5	3,4	0,9	77,7
2000	2,1	2,8	0,7	118,7
2001	1,9	1,8	2,0	2,2	0,3	123,3
2002	1,8	1,6	2,0	2,1	0,3	123,5
2003	1,9	1,9	1,9	2,2	2,1	2,3	0,3	115,8
2004	2,3	2,0	2,6	2,6	2,2	3,0	0,3	73,2
2005	2,3	1,9	2,6	2,6	2,1	3,0	0,3	73,4
<i>Förändr. 2004 - 2005, % -enh.</i>	0,0	-0,1	0,1	0,0	-0,1	0,0	0,0	0,1

Figur 4: Antal öppet arbetslösa arbetssökande och lediga platser enligt yrke, årsmedeltal 2005

