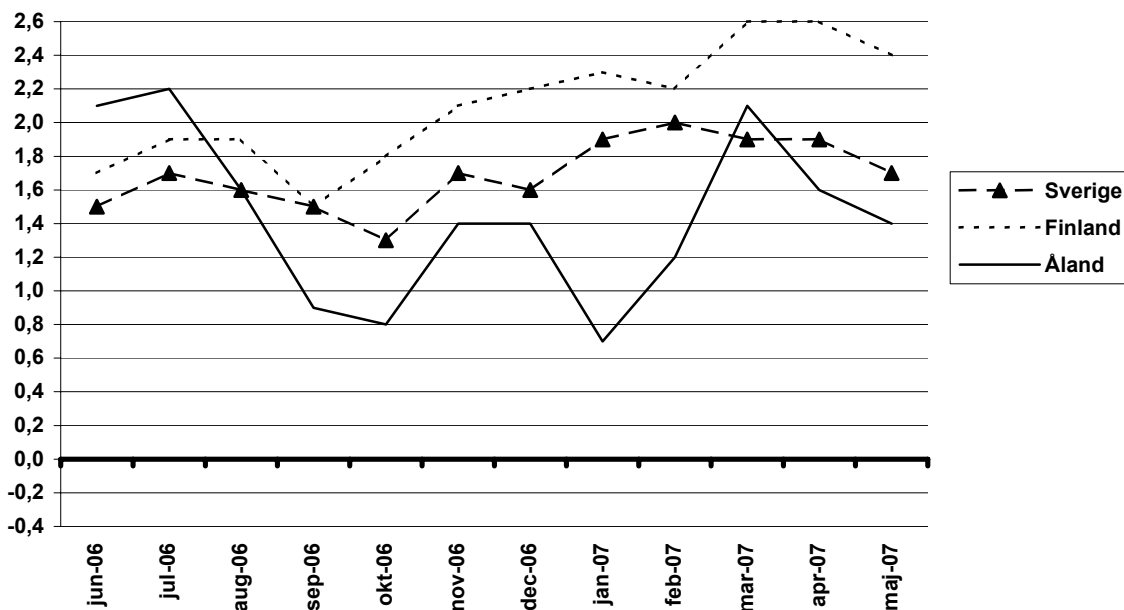


Konsumentprisindex

Maj 2007

Förändringar i konsumentprisindex under tolv månadersperioder



Beskrivning av statistiken

Detta statistikmeddelande innehåller uppgifter om konsumentprisernas utveckling på Åland. Statistiken är framtagen i samarbete med Statistikcentralen i Finland, som även bidrar med dataunderlag och expertis i beräkningen av indexet. Uppgifterna i meddelandet grundar sig på en omfattande månatlig urvalsbasead prisinsamling på Åland genomförd av Statistikcentralen, kompletterad med vissa riksomfattande samt årligen insamlade prisuppgifter.

Inflationen 1,4 procent på årsbasis

I maj steg de åländska konsumentpriserna på årsbasis med 1,4 procent jämfört med 1,6 procent i april. Högre priser inom huvudgrupperna "livsmedel och alkoholfria drycker" samt "bostäder, vatten, elektricitet, gas och andra bränslen" bidrog mest till den totala uppgången i maj (med 0,4 procentenhet vardera), medan lägre priser inom huvudgrupperna "hälsovård" samt "kläder och skor" dämpade inflationen. Från april till maj sjönk konsumentpriserna i snitt med 0,2 procent.

De finländska konsumentpriserna steg i snitt med 2,4 procent i maj jämfört med 2,6 i april. Högre priser på boende bidrog mest till den totala uppgången, medan lägre priser på hemelektronik, hemdatorer och flytande bränslen dämpade inflationen mest. Konsumentpriserna sjönk i snitt med 0,1 procent från april till maj, främst på grund av lägre grönsakspriser.

I maj steg de svenska konsumentpriserna i snitt med 1,7 procent på årsbasis, från 1,9 procent i april. Ökade boendekostnader bidrog mest till den totala uppgången, medan främst prissänkningar inom grupperna post- och telekommunikationer samt rekreation och kultur motverkade uppgången. Även de svenska konsumentpriserna sjönk på månadsbasis, i snitt med 0,1 procent.

Inflationstakten för EMU-länderna, mätt med det harmoniserade konsumentprisindexet (HIKP), var i april 2007 preliminärt 1,9 procent. Mätt med HIKP var Finlands ökningstakt på årsnivå 1,5 procent och Sveriges 1,6 procent. Av EMU-länderna hade Irland (2,9 procent) den snabbaste ökningstakten, medan Frankrike hade den långsammaste (1,3 procent).

Hur konsumentprisindex används

Två exempel

1. Förändringen av totalindex från januari 2006 till januari 2007:

$$\frac{101,4 - 100,7}{100,7} \times 100 = 0,7 \%$$

2. 500 mk i 1988 års penningvärde omräknat till motsvarande värde i euro 2006:

Konsumentprisindex (1985=100) 1988: 111,8; 2006: 163,7

$$\frac{163,7}{111,8} \times 500 = 732,11 / 5,94573 = 123,13 \text{ €}$$

Procentuella förändringar månadsvis och i tolv månadersperioder Huvudgrupper

Huvudgrupper	För Åland		För Finland	
	Apr 2006:5- Maj 2007:5		Apr- 2006:5- Maj 2007:5	
01 Livsmedel och alkoholfria drycker	-0,3	2,5	-1,7	1,4
02 Alkoholhaltiga drycker och tobak	-0,1	0,9	-0,1	0,9
03 Kläder och skodon	-2,1	-2,3	-0,8	-0,4
04 Bostäder, vatten, elektricitet, gas o andra bränslen	-0,1	2,3	0,7	5,4
05 Inventarier, hushållsutrustning o rutinunderhåll	1,6	2,8	0,0	1,5
06 Hälsovård	-0,1	-6,7	0,0	-0,7
07 Transport	0,8	1,5	0,6	0,3
08 Kommunikationer	-0,2	7,3	-0,2	8,2
09 Rekreation och kultur	-0,6	0,9	-0,6	-0,1
10 Utbildning	0,0	2,6	0,0	3,5
11 Restauranger och hotell	-1,5	2,8	-0,2	2,2
12 Diverse varor och tjänster	0,5	0,6	0,3	6,2
Totalindex	-0,2	1,4	-0,1	2,4

KONSUMENTPRISINDEX FÖR ÅLAND

HUVUDGRUPPER

2005=100

0/00	Total- index	Livs- medel och alkohol- fria drycker	Alkohol- haltiga drycker och tobak	Kläder och skodon	Bostäder, vatten, elektricitet, gas o andra bränslen	Inven- tarier, hush.ut- rustn. o underhåll av bostaden	Hälsa- vård	Trans- port	Kommu- nika- tioner	Rekrea- tion och kultur	Utbild- ning	Restau- ranger och hotell	Diverse varor och tjänster
0/00	1 000,0	149,1	30,9	72,1	187,7	51,7	45,5	153,2	33,0	124,9	1,1	98,6	52,2
2005	100,0	100,0	100,0	100,0	100,0	100,0	100,0	100,0	100,0	100,0	100,0	100,0	100,0
2006	101,7	102,0	101,0	100,2	105,1	101,1	100,5	100,9	91,8	99,9	100,8	102,2	103,7
2005													
Jan	98,7	99,3	100,8	95,8	97,3	99,6	99,4	96,3	110,6	100,2	100,1	98,9	99,0
Feb	99,0	101,8	100,8	97,1	97,5	99,7	99,4	95,4	107,7	100,1	100,1	98,7	99,3
Mar	99,9	102,3	100,7	102,0	98,6	100,8	99,6	96,2	105,1	100,4	100,1	100,2	99,0
Apr	99,8	100,5	99,9	101,6	98,7	100,9	100,1	98,7	102,1	100,6	100,3	98,8	99,8
Maj	99,5	99,6	99,8	100,2	98,8	99,9	100,1	98,2	100,6	100,5	100,3	99,8	99,9
Jun	100,1	99,3	99,6	100,6	100,5	99,6	100,1	101,3	100,0	98,8	100,3	100,3	99,7
Jul	100,1	99,8	99,5	93,8	100,7	99,4	99,8	103,4	100,6	99,0	100,3	100,7	100,0
Aug	100,4	99,3	99,6	99,6	101,0	99,6	99,9	102,8	100,2	99,1	100,3	100,6	100,8
Sep	100,7	98,8	99,9	103,0	102,0	100,0	99,9	103,7	94,4	99,0	99,6	100,1	100,7
Okt	100,8	99,0	99,6	101,8	102,3	99,8	100,5	103,3	92,5	100,8	99,6	100,4	100,4
Nov	100,5	99,7	99,9	103,3	101,3	100,3	100,5	100,2	93,7	100,4	99,6	100,6	100,6
Dec	100,5	100,4	99,9	101,2	101,2	100,3	100,5	100,6	92,3	101,0	99,6	100,8	100,7
2006													
Jan	100,7	101,6	100,6	99,0	102,4	100,9	100,9	99,9	92,3	100,1	99,6	101,1	102,3
Feb	101,0	103,1	100,6	97,5	102,7	100,1	101,3	100,2	90,9	100,6	99,6	101,4	103,6
Mar	101,0	102,7	101,1	101,0	102,9	101,1	101,8	98,1	90,2	100,6	99,6	101,9	103,6
Apr	101,8	102,5	101,2	101,3	105,1	101,1	100,7	101,3	90,1	99,6	99,6	102,1	103,9
Maj	101,8	102,0	101,2	101,8	105,8	100,8	100,7	101,4	89,6	99,5	99,6	101,3	103,9
Jun	102,2	101,9	101,1	99,5	105,8	100,9	100,6	103,7	91,7	100,3	99,6	102,2	103,9
Jul	102,3	101,2	101,1	95,7	106,0	101,3	99,8	105,8	92,1	100,0	99,6	103,6	103,9
Aug	102,1	101,2	100,9	99,3	106,6	100,8	99,7	103,3	91,6	99,6	99,6	103,2	103,5
Sep	101,7	101,2	101,0	102,1	105,3	101,2	99,7	100,2	92,8	99,7	103,2	103,1	104,0
Okt	101,7	101,7	100,9	102,4	105,1	101,1	100,4	101,0	91,9	99,6	103,2	101,4	103,8
Nov	101,8	102,3	100,9	102,6	106,9	101,7	100,4	98,2	93,3	99,6	103,2	102,1	104,3
Dec	101,9	102,1	100,9	100,7	106,9	102,2	100,5	97,8	94,6	100,2	103,2	103,1	104,3
2007													
Jan	101,4	103,4	102,0	93,5	107,6	102,0	93,4	97,5	93,9	100,6	102,2	103,8	103,8
Feb	102,2	103,8	102,1	98,1	108,0	101,6	93,4	98,9	93,4	101,3	102,2	104,5	104,0
Mar	103,1	103,3	102,0	101,0	108,5	101,9	93,8	101,7	96,3	101,7	102,2	105,2	104,4
Apr	103,4	104,9	102,2	101,7	108,4	102,0	94,0	102,1	96,3	101,0	102,1	105,7	104,0
Maj	103,2	104,6	102,1	99,5	108,2	103,7	93,9	102,9	96,1	100,4	102,1	104,1	104,5

Förändringar i konsumentprisindex under tolv månadersperioder

År													Års-
	Jan	Feb	Mar	Apr	Maj	Jun	Jul	Aug	Sep	Okt	Nov	Dec	medelt
1986	2,8	3,0	1,9	1,8	1,5	2,1	1,8	2,3	2,2	2,5	2,0	2,3	2,2
1987	2,9	3,2	3,6	4,3	4,0	3,8	4,3	3,8	4,0	4,0	4,1	4,2	3,8
1988	4,4	4,1	4,6	4,2	5,6	5,8	5,4	5,5	6,1	6,0	6,1	6,9	5,4
1989	5,8	6,3	6,8	7,1	6,6	7,4	7,6	7,7	8,0	8,0	8,0	7,9	7,3
1990	8,7	8,3	7,0	6,6	6,8	5,7	6,0	6,4	5,4	5,6	5,3	4,4	6,3
1991	4,6	4,9	4,7	4,6	4,6	3,7	3,7	3,2	2,8	2,8	2,6	3,1	3,8
1992	2,2	1,8	2,5	2,6	2,0	3,0	2,7	2,6	2,9	3,3	3,9	2,7	2,7
1993	3,1	3,5	3,2	3,0	2,7	1,9	1,9	1,9	1,7	1,5	0,9	1,3	2,2
1994	0,4	0,1	0,0	0,1	0,1	1,3	1,2	1,4	1,3	1,2	1,4	1,5	0,8
1995	1,7	1,7	1,4	1,1	1,2	0,5	0,6	0,1	0,3	-0,2	-0,1	0,0	0,7
1996	-0,4	-0,1	0,1	0,1	-0,1	-0,5	-0,1	0,1	0,0	0,3	0,1	0,1	0,0
1997	1,0	0,7	0,4	0,9	1,2	1,5	1,4	2,0	2,1	2,4	2,5	2,6	1,6
1998	2,4	2,1	2,9	2,3	2,1	2,6	2,4	1,9	1,4	1,0	1,0	0,8	1,9
1999	0,6	0,5	0,0	0,6	1,1	0,5	0,6	0,4	1,0	1,3	1,6	2,2	0,9
2000	2,1	2,6	2,8	2,4	2,3	2,8	3,1	3,5	3,9	3,4	3,2	2,6	2,9
2001	2,6	2,9	2,6	2,9	3,2	2,8	2,0	2,3	1,6	1,6	1,5	1,6	2,3
2002	2,4	1,9	2,3	2,2	1,8	1,8	2,1	2,1	2,3	2,5	2,1	2,2	2,1
2003	1,4	1,8	1,4	0,6	0,5	0,6	0,4	0,5	-0,2	0,2	0,4	0,2	0,6
2004	0,0	0,1	-0,6	-0,3	0,1	0,2	0,7	0,3	0,8	0,4	0,1	0,0	0,2
2005	-0,1	-0,3	0,8	1,1	0,6	0,9	1,0	0,9	0,8	1,4	1,6	1,8	0,9
2006	2,0	2,1	1,2	2,0	2,3	2,1	2,2	1,6	0,9	0,8	1,4	1,4	1,7
2007	0,7	1,2	2,1	1,6	1,4								

Harmoniserat konsumentprisindex Procentuell förändring under tolv månadersperioder

	2005- 2006	2005:12- 2006:12	2006:1- 2007:1	2006:2- 2007:2	2006:3- 2007:3	2006:4- 2007:4
Finland	1,3	1,2	1,3	1,2	1,6	1,5
Belgien	2,3	2,1	1,7	1,8	1,8	1,8
Frankrike	1,9	1,7	1,4	1,2	1,2	1,3
Grekland	3,3	3,2	3,0	3,0	2,8	2,6
Irland	2,7	3,0	2,9	2,6	2,9	2,9
Italien	2,2	2,1	1,9	2,1	2,1	1,8
Luxemburg	3,0	2,3	2,3	1,8	2,4	2,5
Nederländerna	1,7	1,7	1,2	1,4	1,9	1,9 *
Portugal	3,0	2,5	2,6	2,3	2,4	2,8
Spanien	3,6	2,7	2,4	2,5	2,5	2,5
Tyskland	1,8	1,4	1,8	1,9	2,0	2,0
Österrike	1,7	1,6	1,7	1,7	1,9	1,7 *
EMU	2,2	1,9	1,8	1,8	1,9	1,9 *
Sverige	1,5	1,4	1,6	1,7	1,6	1,6
Danmark	1,9	1,7	1,8	1,9	1,9	1,7
Storbritannien	2,3	3,0	2,7	2,8	3,1	2,8
Estland	4,4	5,1	5,0	4,6	5,6	5,6
EICP	2,2	2,2	2,1	2,1	2,3 #	2,2 *

* Preliminär uppgift

Reviderad uppgift