

# Konjunkturen i tider av Corona – våren 2020 - preliminära resultat

Jouko Kinnunen och Johan Flink  
2020-03-24



ÅLANDS  
STATISTIK  
OCH  
UTREDNINGSBYRÅ

# Utspridning och bekämpning av coronaviruset

- Själva sjukdomen
  - Påverkar arbetskraftsutbudet negativt
  - Ökar hälsovårdens kostnader
- Bekämpningsåtgärderna
  - Påverkar de flesta branschernas externa efterfråga negativt
  - Hushållen drar ner på konsumtionen pga lägre inkomster samt ökad försiktighet – ökad sparkvot (toapapperskonsumtionen antas vara oförändrad på årlig nivå)
  - Oklart hur länge undantagsförhållandena blir kvar – avgörande för de samhällsekonomiska effekterna! Vi antar här att samhället återgår till normalt beteende i oktober (vårt grundscenario, restriktionerna lyfts tidigare)



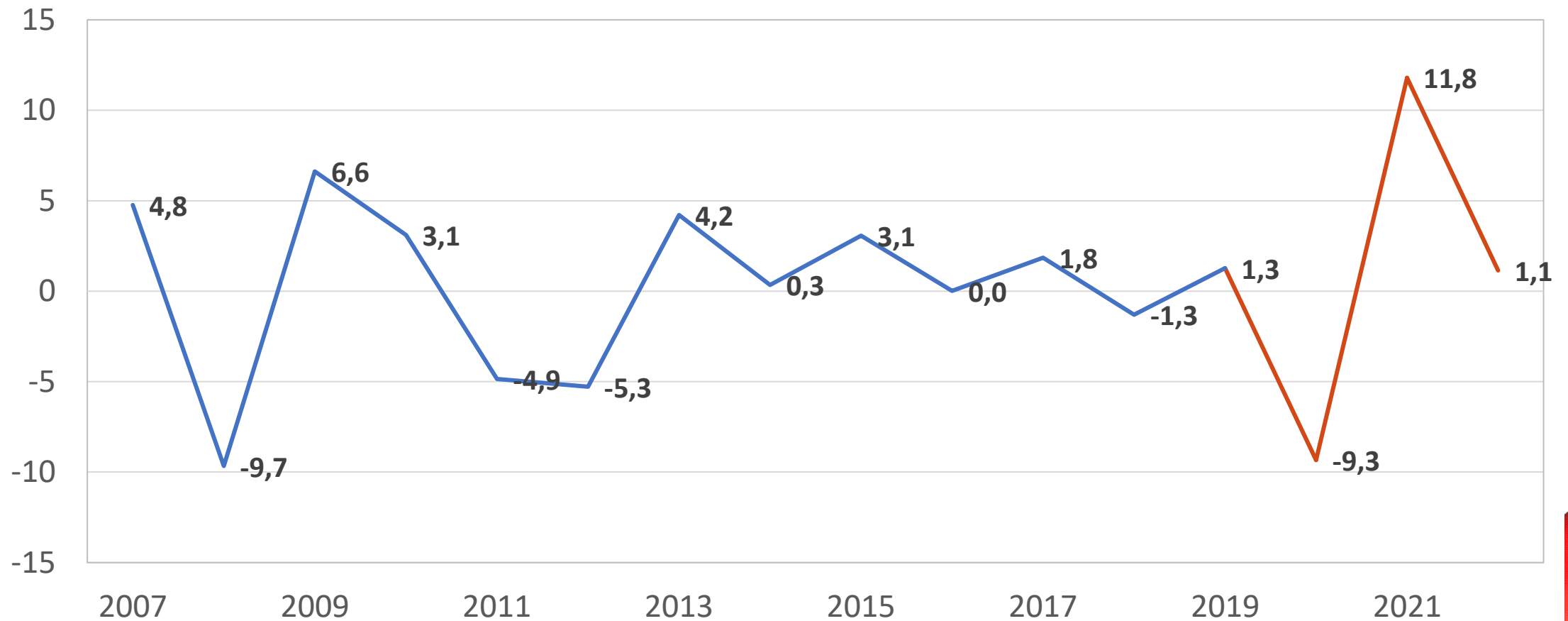
# Vårt centrala corona-scenario (COVID2)

---

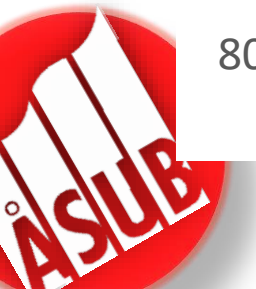
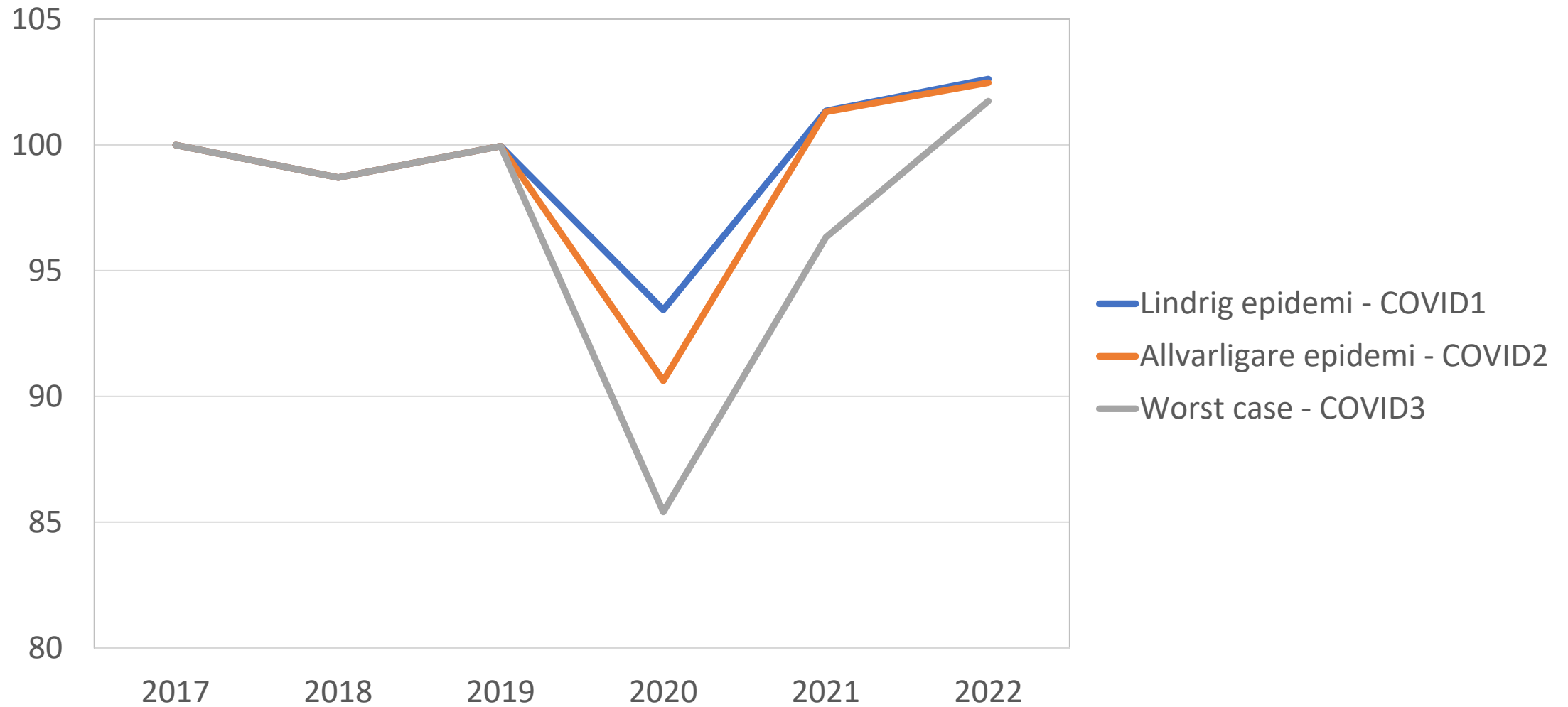
- Antagande: endast 1% av smittade blir allvarligt eller kritiskt sjuka och behöver sjukhusvård.
- Corona-smittan i 50% av befolkning, 100 allvarligt och kring 40 kritiskt sjuka under epidemin. Ekonomin i normalläge i oktober 2020.
- Finlands utveckling påverkar statens budgetinkomster → självstyrelsens finansiering dras ner av corona
- Osäkerheten är väldigt stor, enbart riktningen är säker:
- Vi presenterar även ett positivare och ett worst-case scenario



# Ålands BNP-tillväxt, procent



# Alternativa utvecklingsbanor för BNP



# Värför kommer corona-krisen kännas värre än finanskrisen (på kort sikt)

---

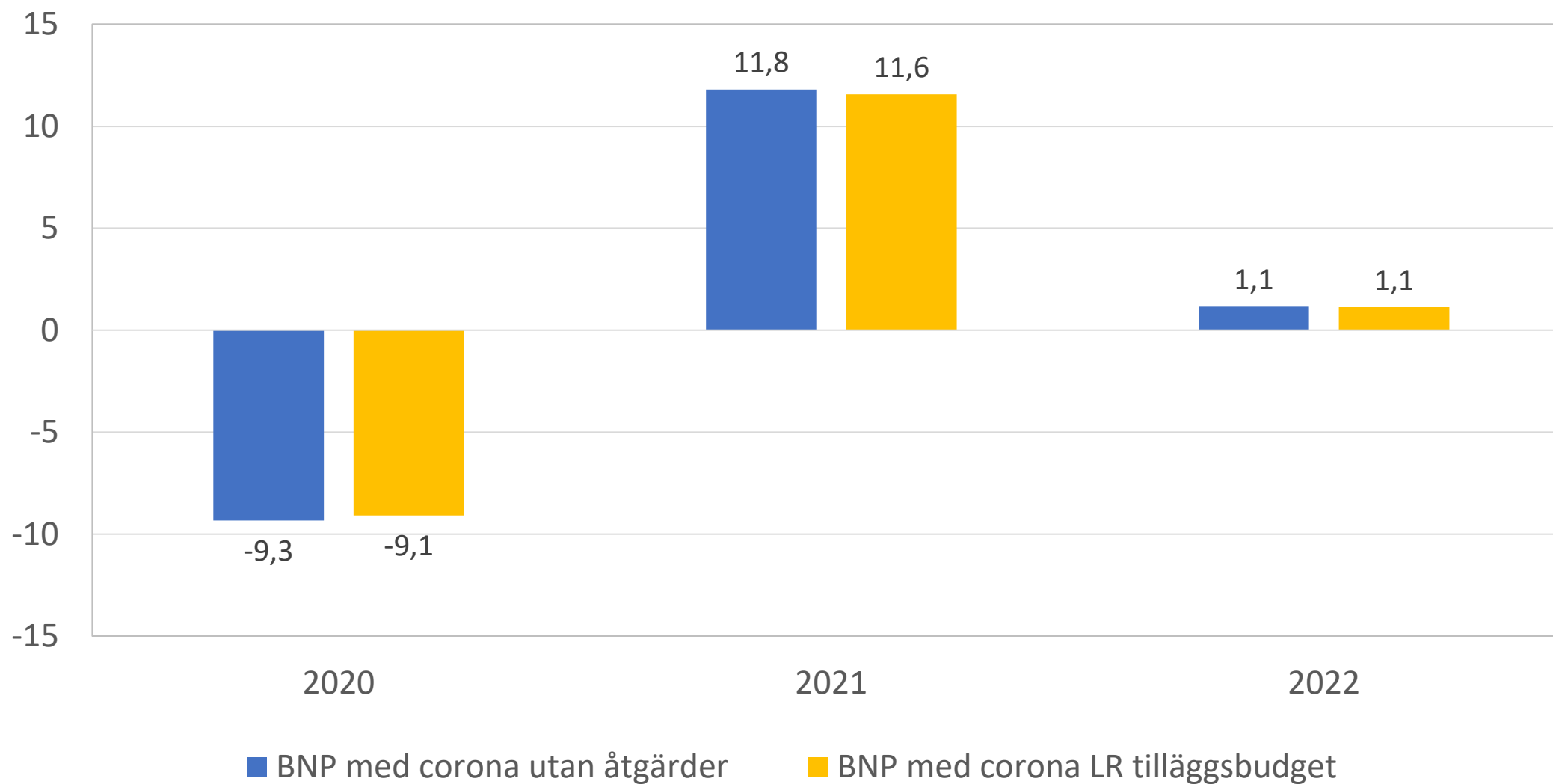
- Shocken påverkar flera delar av ekonomin samtidigt
- Fler drabbas av negativa konsekvenser
- Högre arbetslöshet på kort sikt
- Ännu negativare utfall möjligt
- Men: krisens effekter borde gå över snabbare





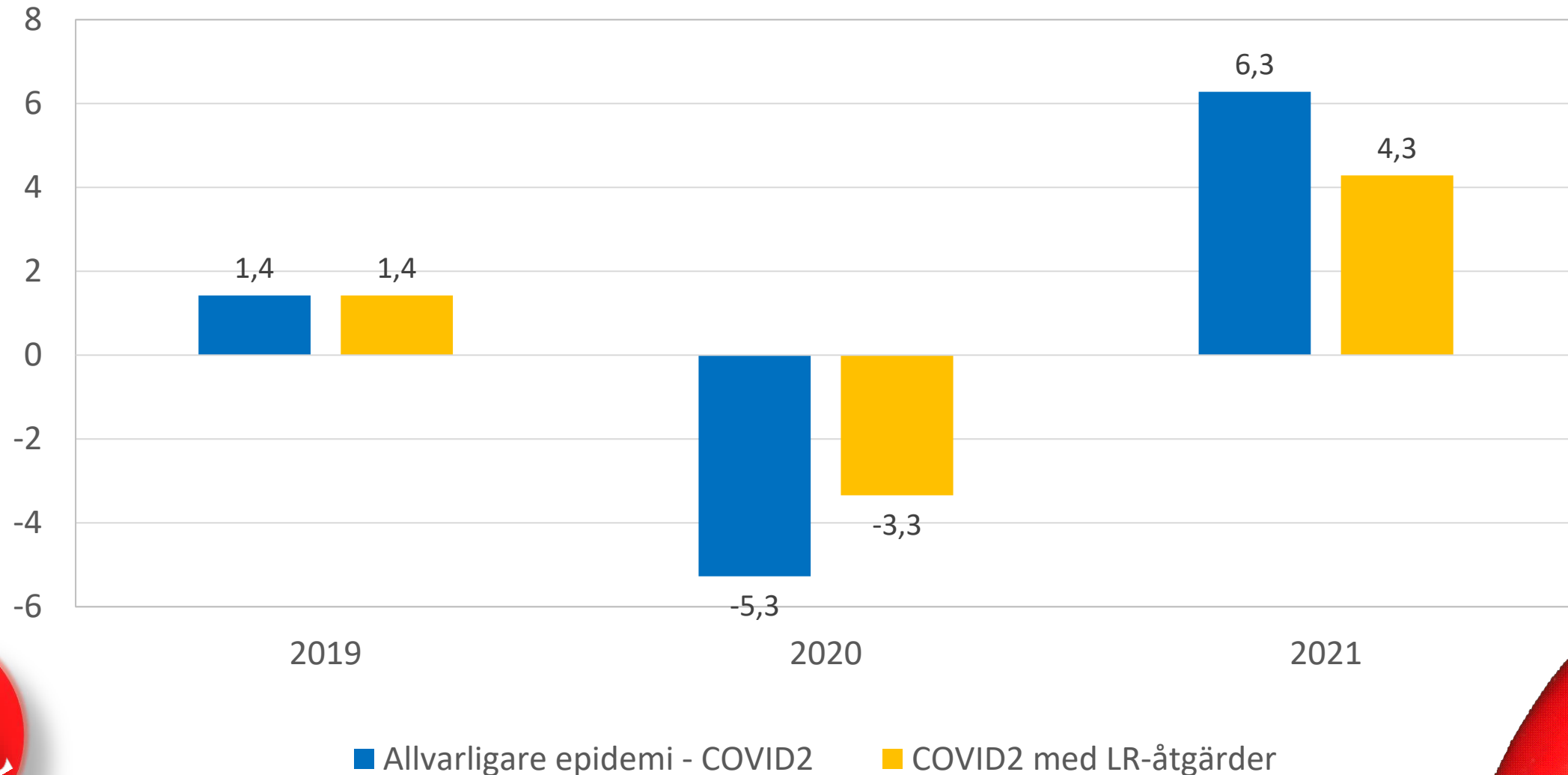
# Vilka effekter har LR:s motåtgärder?

Årlig tillväxt av BNP, %



# Vilka effekter har LR:s motåtgärder?

Årlig tillväxt av privat konsumtion, %

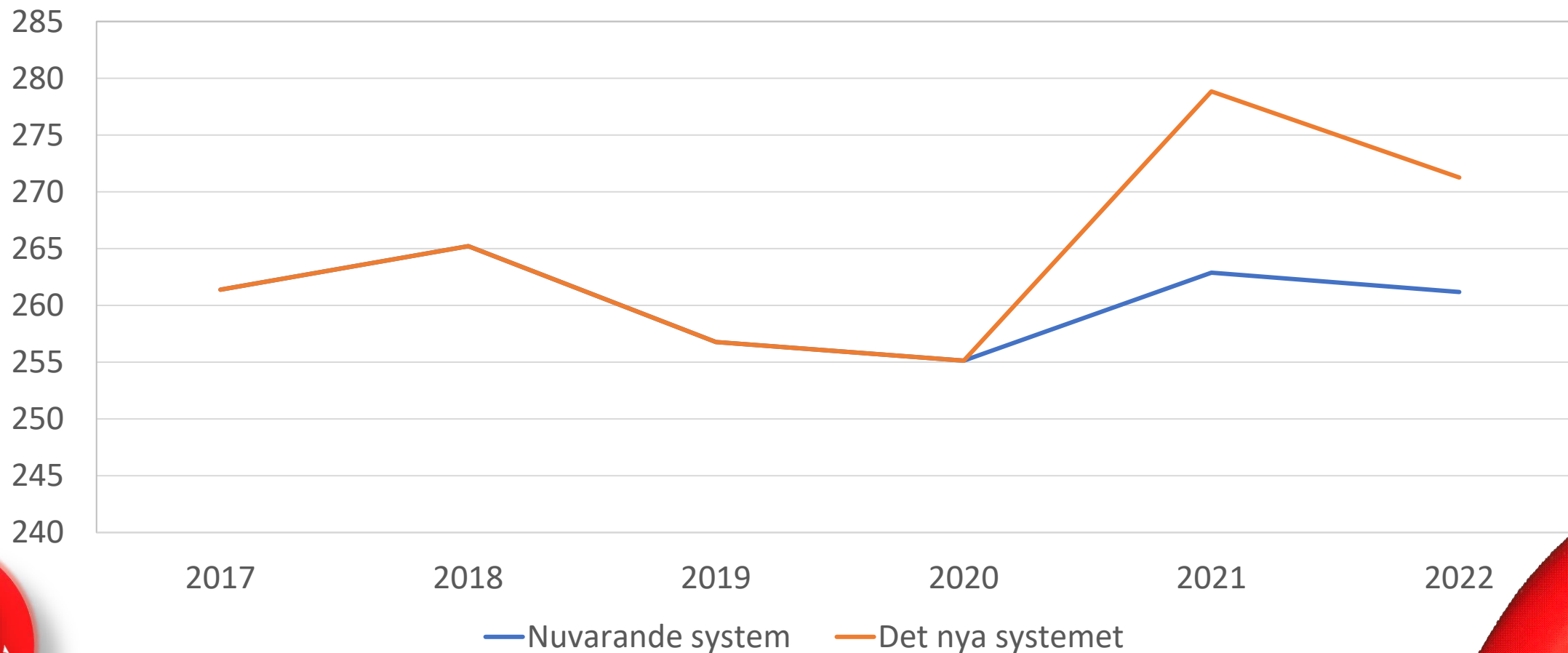




# Hur påverkas självstyrelsens finansiering?

Överföringar från staten (inkl. återbäring av lotteriskatt)  
COVID2-scenario

Miljoner euro i 2015-års priser



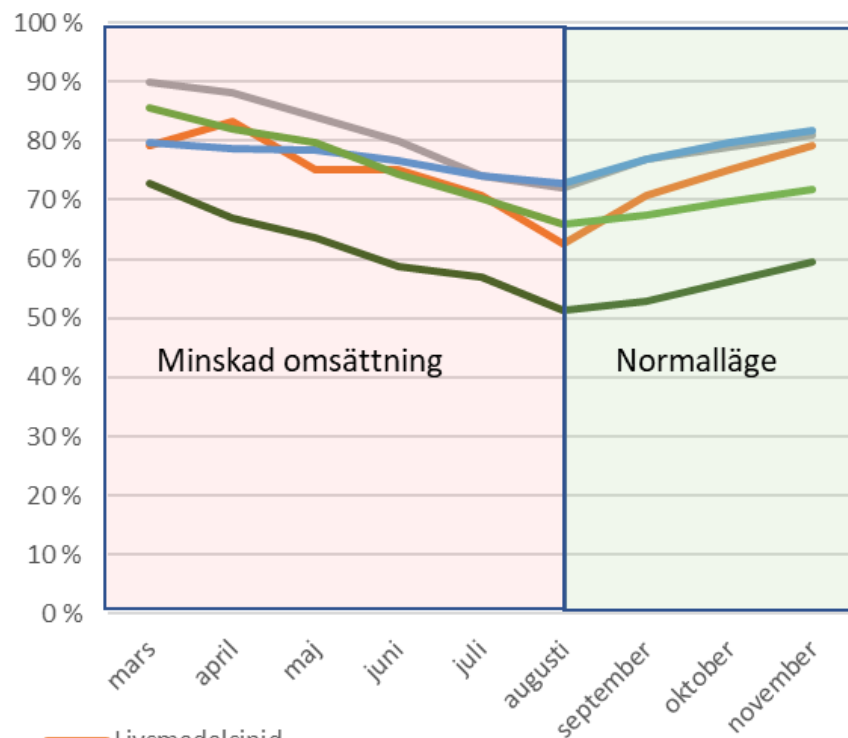
# Likviditetsanalys

---

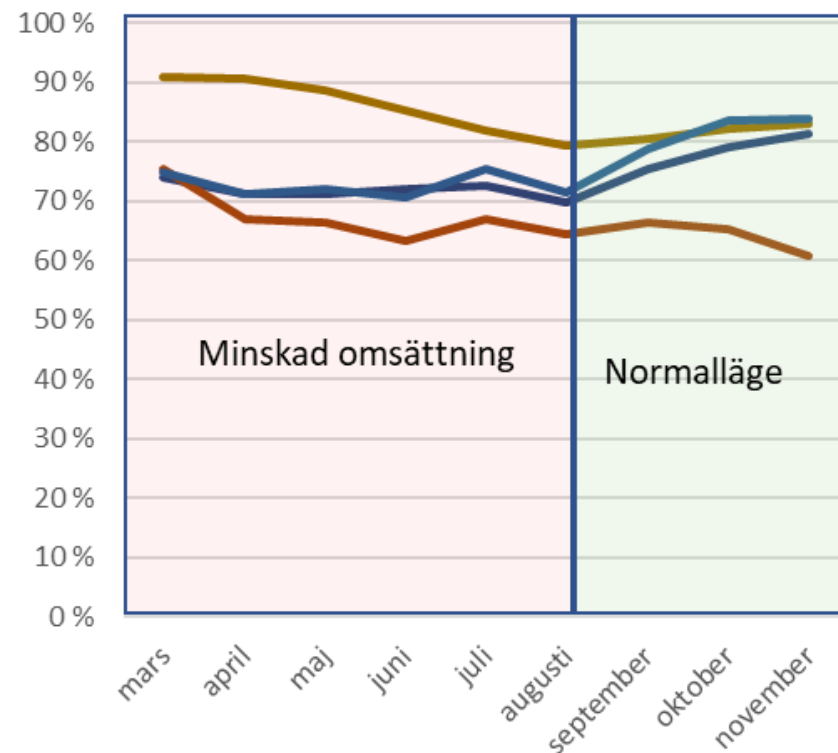
- Hur snabbt tar företagens likvida medel slut?
- Två scenarier:
  - Scenario 1 innebär att omsättning minskar med 50% från och med mars t.o.m. augusti.
  - I scenario 2 minskar omsättningen med 90% under samma tidsperiod.
- Inköp antas minska i motsvarande utsträckning som omsättning, medan övriga kostnader (inklusive personalkostnader) är oförändrade.



# Scenario 1: Andel företag som har kvar medel i slutet av månaden



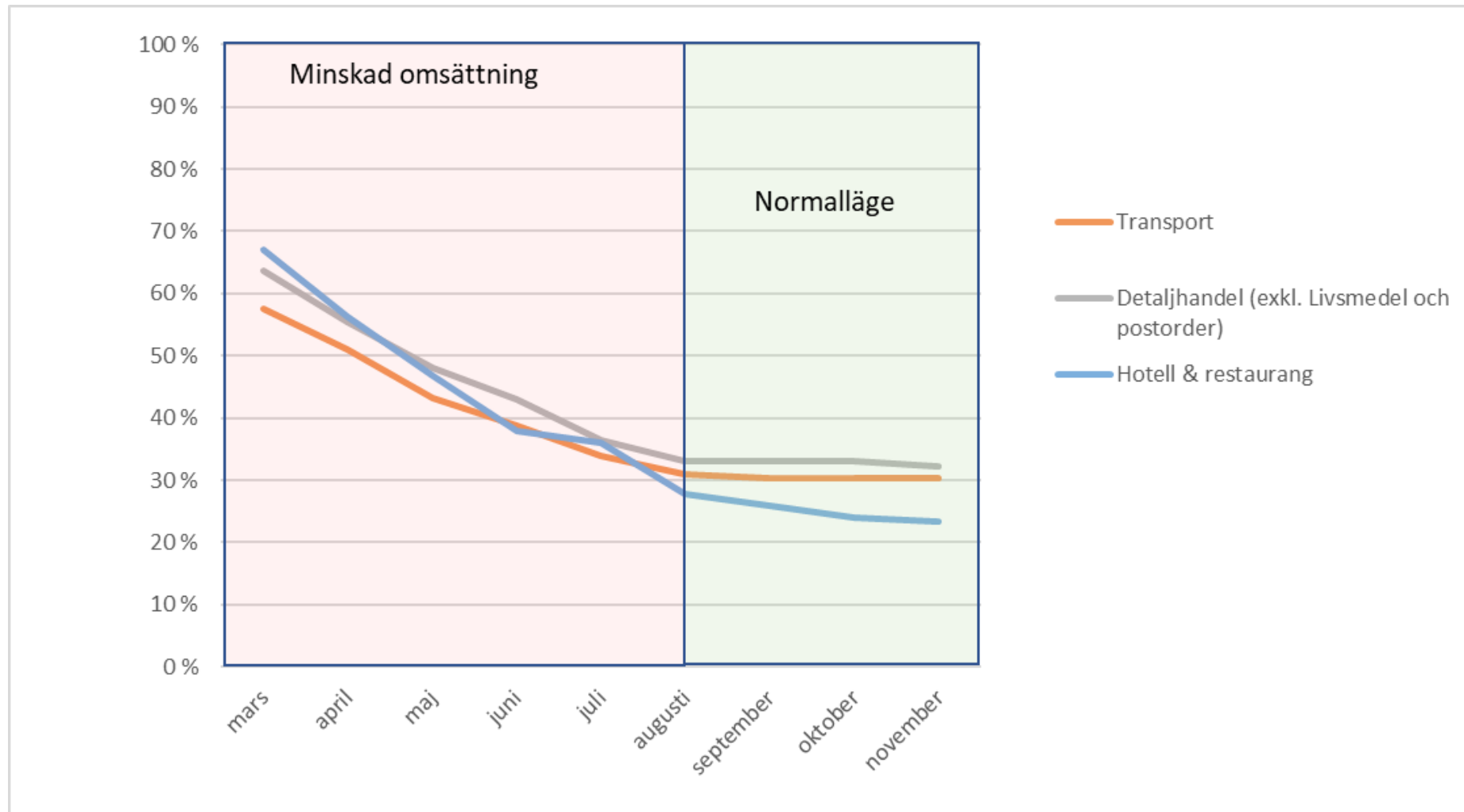
- Livsmedelsinid.
- Övrig industri
- Bygg
- Handel
- Detaljhandel (exkl. Livsmedel och postorder)



- Transport
- Hotell & restaurang
- Företagstjänster
- Personliga tjänster



# Scenario 2: Andel företag som har kvar medel i slutet av månaden



# Slutsatser Likviditetsanalysen

- Omfattande personalminskningar oundvikliga
- Likviditeten svag i de värst drabbade branscherna



# Minskad sysselsättning (COVID2)

- Antalet personer som blir utan arbete kan redan under april närma sig 2000 personer (jämf. 570 i februari), och stiga ytterligare under sommaren.
- Detta inkluderar alla uteblivna arbetsplatser, alltså förutom uppsagda/permitterade även personer som annars skulle haft säsongarbete och företagare som i vanliga fall skulle kunna ta ut lön från sitt företag.
- Om samtliga grupper anmäler sig som arbetslösa skulle arbetslösheten stiga med cirka **tio procentenheter** under våren.
- Åtgärderna i landskapets tilläggsbudget ser ut att minska arbetslösheten med en knapp procentenhet på årsbasis





Tack för visat  
intresse!



[www.asub.ax](http://www.asub.ax)



[www.facebook.com/AASUB](http://www.facebook.com/AASUB)