

Publicerad: 14-12-2020

Robin Lähde, tel. +358 (0)18 25 496

## Inkomstfördelning och välfärd 2020

### I korthet

- BNP per capita minskade till 33 300 euro år 2018, vilket motsvarar en nedgång på 6,5 procent från 2017. Hushållens disponibla penninginkomst hade endast en marginell tillväxt på Åland 2018.
- Ojämligheter i hushållens inkomster var i stort sett oförändrade på Åland under 2018 men har ökat något i Finland.
- Totalt 1 172 personer (4,0 %) levde i ekonomiskt utsatta hushåll på Åland år 2018. Antalet har ökat med 19 personer från 2017.
- Risken för fattigdom steg med 0,9 procentenheter år 2018 och uppgick då till 9,2 procent, vilket är den högsta noteringen för Ålands del under 2000-talet.
- De åländska hushållens skuldsättningsgrad har fortsatt att öka trendmässigt och uppgick till ca 151 procent år 2018. I Finland har hushållens skuldsättningsgrad varit i stort sett oförändrad de senaste tio åren och rört sig kring 110 procent.

## Inledning

Denna publikation presenterar statistiska uppgifter om inkomstfördelning och välfärd på Åland.

I ekonomiska indikatorer ingår bruttonationalprodukt per invånare (BNP per capita), hushållens disponibla inkomster, ginikoefficient och indikatorer för ekonomisk utsatthet. Dessa mått beskriver inkomstfördelningen och välfärden på Åland över tiden och i förhållande till närregionerna.

I årets publikation granskas även de åländska hushållens skuldsättning genom att jämföra skulder mot disponibla inkomsterna, den så kallade skuldsättningsgraden.

De statistiska uppgifterna som rapporteras kommer från Ålands statistik- och utredningsbyrå (ÅSUB), Folkpensionsanstalten (FPA), Statistikcentralen (SC) samt Institutet för välfärd och hälsa (THL). Vissa uppgifter är hämtade från Statistiska centralbyråns (SCB) databas och från Europeiska kommissionens *Eurostat* databas.

Största delen av informationen finns tillgänglig på ÅSUB:s hemsida i form av exceltabeller och databaser (Inkomster och skatter).

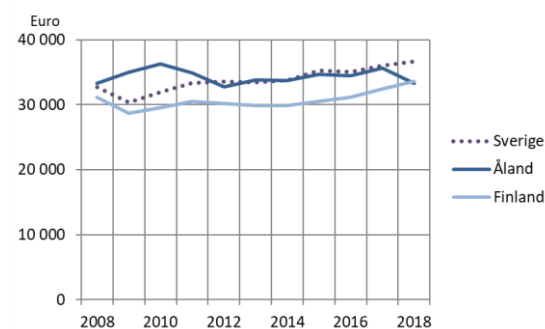
## BNP per capita

*BNP per capita beskriver den allmänna levnadsstandarden genom att mäta landets produktion av varor och tjänster i förhållande till befolkningsutvecklingen. BNP per capita påverkas bland annat av sysselsättningsgraden, vilket är antalet sysselsatta i förhållande till befolkningen i arbetsför ålder.*

Den åländska och den svenska BNP per capita har legat i paritet sedan 2012 fram till 2018. Värdet av Ålands produktion av varor och tjänster per invånare (korrigerat för köpkraft) minskade till 33 300 euro år 2018. I Sverige steg den motsvarande siffran till 36 600 euro och i Finland till 33 600 euro år 2018. Detta är även första året under den granskade perioden som Ålands BNP per capita är lägre än Finlands.

*Figur 1* visar utvecklingen av BNP per capita på Åland samt i Finland och i Sverige under perioden 2008–2018. Se även *Bilaga 1*.

**Figur 1. BNP per capita för Åland, Finland och Sverige, 2008–2018**



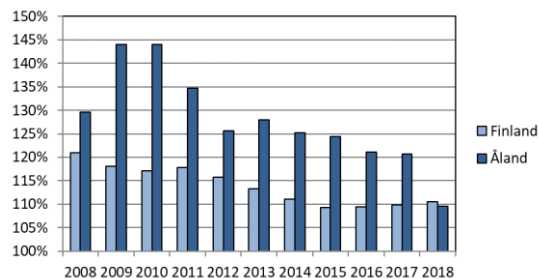
Not: BNP/capita anges i löpande priser och efter att ha justerats för skillnader i köpkraft mellan länderna. Uppgifterna för Finland inkluderar Åland.  
Källa: ÅSUB, Eurostat

Enligt ÅSUB:s prognoser kommer den årliga BNP-tillväxten på Åland att vara svagt positiv under 2019, följt av en större minskning år 2020 med anledning av

coronakrisen<sup>1</sup>. Den svenska BNP-tillväxten väntas minska med omkring 3,4 procent under 2020. Prognoserna för den finländska BNP-tillväxten pekar på en minskning nära fem procent för år 2020.<sup>2</sup>

I europeiskt sammanhang har Finlands och Ålands välfärd, mätt som BNP per capita, varit högre än i genomsnitt. Figur 2 visar dock att skillnaderna mellan Åland och EU:s genomsnittsnivå har minskat över tid. Ålands BNP per capita i förhållande till EU:s har minskat från 144 procent (2010) till knappt 110 procent (2018). I Finland har motsvarande förhållande minskat från 121 procent (2008) till knappt 111 procent (2018) men visade en liten ökning år 2018. Resultaten indikerar att tillväxten i BNP per capita har varit högre i EU-länderna i genomsnitt jämfört med Åland.

**Figur 2. Ålands och Finlands BNP per capita (köpkraftskorrigerat) i förhållande till EU:s 2008–2018**



Not: EU:s BNP/capita motsvarar 100 procent. Uppgifterna för Finland inkluderar Åland. Observera att y-axeln börjar vid 100. Källa: ÅSUB, Eurostat

BNP per capita är det vanligaste måttet som används för att beskriva ekonomisk tillväxt i länder och regioner. Den ekonomiska utvecklingen för hushållen beskrivs med mått för disponibla inkomster.

<sup>1</sup> BNP till marknadspris, volymförändring (%).

<sup>2</sup> ÅSUB Översikter och indikatorer 2020:5.

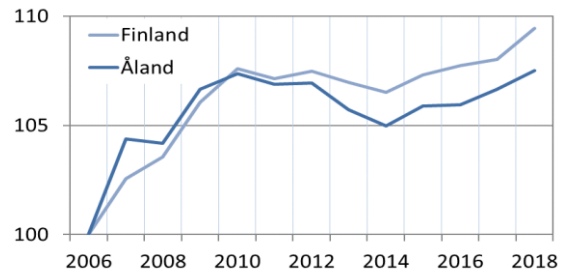
<sup>3</sup> Ekvivalent inkomst betyder att hushållets inkomst fördelas på antalet konsumtionsenheter i hushållet. Enligt konsumtionsenhetskalan får den första fullvuxna

## Hushållens disponibla inkomster

*Disponibel penninginkomst räknas från hushållens bruttoinkomster som omfattar löneinkomster, företagarinkomster, kapitalinkomster och erhållna transfereringar. Betalda skatter subtraheras och skattefria transfereringar, som barnbidrag, bostadsbidrag och utkomststöd, adderas.*

Figur 3 visar att välfärdsutvecklingen, mätt med hushållens disponibla penninginkomst, sedan 2010 har varit svagare på Åland än i Finland. Däremot har åländska hushåll totalt sett haft större disponibla inkomster än finländska hushåll. Hushållens disponibla inkomster 2018 var 39 849 euro på Åland jämfört med 32 575 euro i Finland (median, i 2018 års penningvärde).

**Figur 3. Hushållens disponibla penninginkomst (median) på Åland och i Finland. Index 2006 = 100, i 2018 års penningvärde**



Not: Uppgifterna för Finland inkluderar Åland. Källa: ÅSUB, SC

Den ekvivalerade inkomsten visar inkomsterna då antalet konsumtionsenheter i hushållet tagits i beaktande<sup>3</sup>. Den ekvivalerade inkomsten brukar öka genom åren. Hushållens genomsnittliga (median) ekvivalerade inkomst år 2018 var 28 168 euro på Åland och 23 905 euro i Finland.

hushållsmedlemmen vikten 1 och övriga personer över 13 år får vikten 0,5. Barn (0–13 år) får vikten 0,3. Viktningen bygger på antagandet att inkomsterna fördelas mellan hushållets medlemmar i proportion till varje medlems konsumtionsbehov.

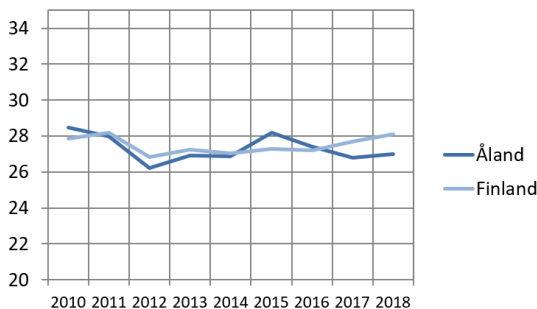
## Ginikoefficient

Ginikoefficient mäter ojämlikheter i hushållens inkomster. Ju högre värde ginikoefficienten får desto ojämnare är inkomsterna. Ginikoefficientens värde 0 betyder att alla individer har exakt lika stora inkomster, medan värde 1 betyder att en inkomsttagare får alla inkomster. Ginikoefficienten multipliceras ofta med 100 och anges som ett procenttal.

Inkomstfördelningen mellan hushållen i Norden har varit relativt jämn. Samtliga nordiska länder hade en ginikoefficient som låg under EU-ländernas genomsnitt (30,8) år 2018<sup>4</sup>.

På Åland har ginikoefficienten varit relativt oförändrad över tiden och har legat nära Finlands nivå. Den åländska ginikoefficienten var 27,0 år 2018 (se Figur 4). Samma år var ginikoefficienten i Finland 28,1.

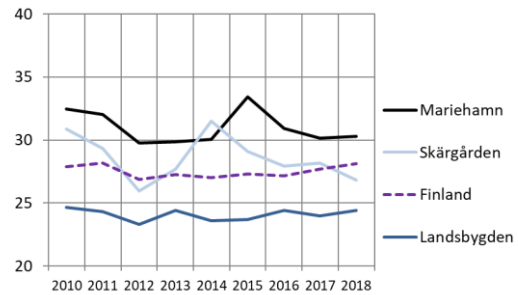
**Figur 4. Ginikoefficient för disponibel penninginkomst, Åland och Finland, 2010–2018**



Not: Uppgifterna för Finland inkluderar Åland.  
Källa: ÅSUB, THL

Ginikoefficienten har däremot varierat något mellan de åländska regionerna. Figur 5 visar att ginikoefficienten år 2018 var högst i Mariehamn och lägst på landsbygden.

**Figur 5. Ginikoefficient för disponibel penninginkomst, Ålands regioner och Finland, 2010–2018**



Källa: ÅSUB, SC

## Risk för ekonomisk utsatthet på Åland

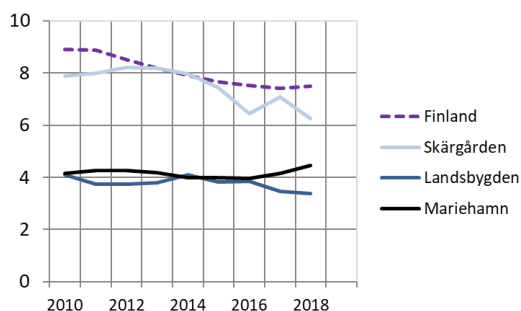
Förlängd ekonomisk utsatthet innebär att personen har hört till ett låginkomsthushåll både under statistikåret och under två av de tre föregående åren. I låginkomsthushållet understiger ekoivalerade disponibla penninginkomster 60 procent av medianen för samtliga hushåll.

Enligt SC:s statistik levde totalt 1 172 personer i ekonomiskt utsatta hushåll på Åland år 2018. Antalet motsvarar 4,0 procent av den åländska befolkningen och ökade med 19 personer från 2017.

Uppgifterna för förlängd ekonomisk utsatthet kan användas för att beräkna risken för ekonomisk utsatthet i Ålands regioner. Figur 6 visar att andelen ekonomiskt utsatta i befolkningen är större i den åländska skärgården jämfört med landsbygden och Mariehamn.

<sup>4</sup> Eurostat (2020)

**Figur 6. Risk (%) för ekonomisk utsatthet i Ålands regioner och Finland 2010–2018**



Not: Uppgifterna för Finland inkluderar Åland.  
Källa: ÅSUB, SC

Sammanlagt 497 hushåll beviljades utkomststöd på Åland år 2019, vilket var 47 färre än 2018 (*Bilaga 2*). Totalt 47 procent av utkomststödstagarna var ensamstående män och 38 procent ensamstående kvinnor.

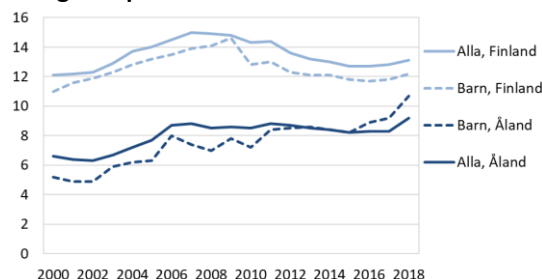
Risk för fattigdom visar andelen personer som bor i hushåll med låga inkomster av alla personer som bor i området. Gränsen för låg inkomst är densamma som för i risk för ekonomisk utsatthet (60 procent av hushållens disponibla ekvivalenta medianinkomst respektive år). Risk för fattigdom räknas för statistikåret.

*Figur 7* visar att risken för fattigdom är större i Finland än på Åland. I Finland som helhet var risken för fattigdom som störst år 2007 då 15,0 procent av befolkningen i Finland hörde till hushåll med risk för fattigdom. I Finland har risken för fattigdom sjunkit sedan dess men under de senaste åren utvecklingen åter blivit tilltagande (12,8 % år 2017 och 13,1 % år 2018).

På Åland har risknivån sjunkit marginellt sedan 2007 och låg på 8,3 procent år 2017 (6,6 % år 2000). Risken för fattigdom steg med 0,9 procentenheter år 2018 och uppgick då till 9,2 procent, vilket är den

högsta noteringen för Ålands del under 2000-talet.

**Figur 7. Andel (%) barn och andel alla i befolkningen som bor i hushåll med risk för fattigdom på Åland och i Finland 2000–2018**



Not: Uppgifterna för Finland inkluderar Åland.  
Källa: ÅSUB, THL

Av *Figur 7* framgår även att en större andel av åländska barn har levt i risk för fattigdom sedan 2015 än andelen ålänningar i allmänhet. Resultatet indikerar att det är i synnerhet barnfamiljerna som under de senaste åren har levt i risk för fattigdom på Åland. ÅSUBs rapport om ekonomisk utsatthet (2016) visade att det är ensamstående med två barn som löper störst risk att hamna under fattigdomsgränsen<sup>5</sup>.

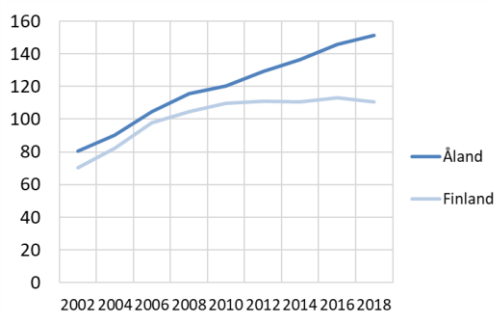
## Hushållens skuldsättning

*Hushållens skuldsättningsgrad* beskriver skulderna i förhållande till hushållens årliga disponibla penninginkomster. En skuldsättningsgrad som överstiger 100 (procent) innebär att de årliga skulderna är högre än hushållens disponibla inkomster.

De åländska hushållens skulder har sedan år 2006 överstigit de disponibla inkomsterna och gapet har vuxit stadigt sedan dess (se *Figur 8*). År 2018 var skuldsättningsgraden för de åländska hushållen ca 151 procent.

<sup>5</sup> ÅSUB Rapport 2018:6.

**Figur 8. Hushållens skuldsättningsgrad (%) på Åland och i Finland år 2002–2018, i 2019 års penningvärde**



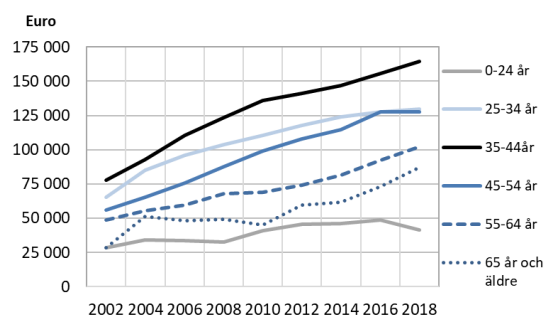
Källa: ÅSUB, SC

Även i Finland har hushållens skulder ökat över tid. Skuldsättningsgradens utveckling har dock sedan 2009 mattats av och stabiliserats runt 110. Detta betyder att hushållens skulder i hela landet ökar i stort sett i samma takt som hushållens disponibla inkomster. På Åland har skuldsättningsgraden fortsatt stiga trendmässigt, vilket innebär att de åländska hushållens skulder ökar snabbare än de disponibla inkomsterna.

EU publicerar skuldsättningsgraden för länderna i euroområdet<sup>6</sup>. År 2018 var skuldsättningsgraden i euroområdet 93,4. Motsvarande tal för Finland var 114,1 och för Sverige 161,5.

Hushållens skuldsättning varierar mellan åldersgrupper. Sedan 2002 har 35-44 åringar haft de största skulderna bland skuldsatta hushåll på Åland. År 2018 var de genomsnittliga skulderna i denna åldersgrupp 164 330 euro per skuldsatt hushåll (Figur 9). Gruppen med de näst högsta skulderna var 25–34 åringar med 129 554 euro, tätt följd av 45–54 åringar (127 742 euro per hushåll). Motsvarande siffror i Finland var 129 140 euro för 35–44 åringar och 88 555 för 25–34 åringar.

**Figur 9. Åländska hushållens genomsnittliga skulder efter åldersgrupper år 2002–2018, i 2019 års penningvärde**

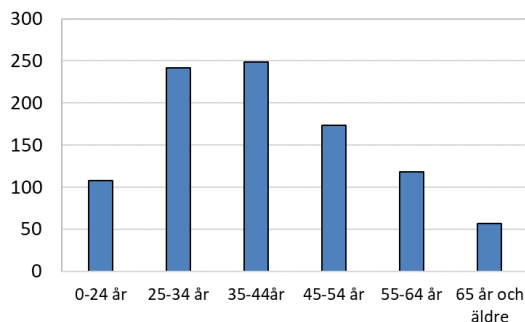


Not: Bostadshushållens skulder sammanlagt per antalet bostadshushåll med skulder

Källa: ÅSUB, SC

Det är även de yngre åldersgrupperna som hade de högsta skuldsättningsgraderna på Åland 2018 (Figur 10). Bland 25-34 åringar var skuldsättningsgraden år 2018 ca 242 procent och bland 35-44 åringar var den ca 249 procent. Endast i en åldersgrupp (65 åringar och äldre) var hushållens årliga disponibla inkomsterna större än skulderna.

**Figur 10. Hushållens skuldsättningsgrad (%) på Åland efter åldersgrupp år 2018**



Källa: ÅSUB, SC

<sup>6</sup> Länderna i euroområdet: Belgien, Cypern, Estland, Finland, Frankrike, Grekland, Irland, Italien, Lettland, Litauen, Luxemburg, Malta, Nederländerna, Portugal, Slovakien,

Slovenien, Spanien, Tyskland och Österrike. I EU:s skuldsättningsgrad ingår en del ideella organisationer

## Bilaga 1. BNP per capita

**Tabell 1. BNP per capita (euro, köpkraftskorrigerat) för Åland, Finland och Sverige, 2008–2018**

	Åland	Finland	Sverige
2008	33 300	31 100	32 700
2009	35 000	28 700	30 400
2010	36 300	29 500	32 000
2011	34 900	30 500	33 300
2012	32 800	30 200	33 600
2013	33 800	29 900	33 400
2014	33 700	29 900	33 800
2015	34 700	30 500	35 300
2016	34 500	31 200	35 000
2017	35 600	32 400	36 000
2018	33 300	33 600	36 600

Not: Avrundat till jämna hundratal.

Källa: ÅSUB

## Bilaga 2. Utkomststöd

Tabell 2 visar utvecklingen av antalet hushåll med utkomststöd på Åland sedan 2004.

**Tabell 2. Hushåll som erhållit utkomststöd efter hushållstyp 2004–2019**

	2004	2005	2006	2007	2008	2009	2010	2011	2012	2013	2014	2015	2016	2017	2018	2019
<b>Totalt</b>	<b>550</b>	<b>640</b>	<b>542</b>	<b>461</b>	<b>445</b>	<b>551</b>	<b>461</b>	<b>443</b>	<b>460</b>	<b>484</b>	<b>472</b>	<b>497</b>	<b>467</b>	<b>537</b>	<b>544</b>	<b>497</b>
Ensamstående män utan barn	244	286	236	190	190	251	194	185	190	181	183	203	198	225	230	219
Ensamstående kvinnor utan barn	165	205	148	146	127	149	129	112	136	139	127	135	117	148	137	129
Ensamstående män med barn	6	13	13	15	16	15	20	18	16	18	20	12	17	19	20	15
Ensamstående kvinnor med barn	70	74	74	52	60	66	62	64	56	72	81	80	67	75	80	61
Gifta/samboende par utan barn	28	32	30	29	17	29	21	18	24	24	24	23	28	24	29	28
Gifta/samboende par med barn	37	30	41	29	35	41	35	46	38	50	37	44	40	46	48	45

Källa: THL



## Referenser

Eurostat *Gini coefficient of equivalised disposable income - EU-SILC survey* (Hämtad 12.11.2020)

Eurostat *Gross debt-to-income ratio of households* (Hämtad 30.11.2020)

Statistikcentralen i Finland (SC)

THL databas *Sotkanet*

ÅSUB Rapport 2018:6. *Ekonomisk utsatthet och social trygghet 2016.*

ÅSUB Statistikmeddelande Nationalräkenskaper 2020:1. *Nationalräkenskapsdata 2018.*

ÅSUB Översikter och indikatorer 2020:5. *Ekonomisk översikt hösten 2020.*