

Utvärderarnas fördjupade årsrapport för 2016

Ålands landsbygdsutvecklingsprogram perioden 2014-2020

Nordregio & ÅSUB
Mariehamn maj 31, 2017

Rapport 2017:x

Utvärderamas fördjupade årsrapport för 2016

Ålands landsbygdsutvecklingsprogram
perioden 2014-2020



 Nordregio

Utvärderingens syfte och genomförande

- Utvärderingens syfte är att förbättra kvaliteten, effektiviteten och måluppfyllelsen för det åländska LBU-programmets 2014-2020 genomförande
- Nordregio genomförde tillsammans med ÅSUB utvärderingen i januari-april, 2017
- Baserat på de uppgifter som hade hunnit föras in i uppföljningssystemen i början av mars 2017.

Utvärderingsrapport: Innehåll

- Sammanfattning & Summary in English
- Uppdragets sammanhang, syfte och metodik
- Finansiellt genomförande och indikatoruppföljning
- Jordbrukssektorns struktur och utveckling
- Konjunktur och omvärldsanalys
- Bedömning av programmets uppstart, utmaningar och förutsättningar att bidra till programmålen
- Slutsatser och svar på de relevanta utvärderingsfrågorna
- Rekommendationer

Hur genomförde vi utvärderingen?

- Utvärderingen beskriver och analyserar LBU-programmets sammanhang (interventionslogik), och presenterar analysen av jordbrukssektorn på Åland, med en konjunktur- och omvärldsanalys
- Utvärderingen beskriver LBU-programmets finansiella genomförande ända till mars 2017. Analysen av det finansiella genomförandet jämfördes med de fastställda indikatorerna och deras målnivåer
- Den kvantitativa analysen kompletterades med fokusgruppsintervjuer inom branschen samt med aktörer för programmets implementering för att belysa förutsättningarna för programmets genomförande och utsikterna att nå målsättningarna
- Utvärderingsrapporten presenterar också det europeiska landsbyggnätverket och några valda exempel på internationella LBU-program och projekt som kan vara av intresse för LBU-programmet på Åland.

Utveckling av jordbrukssektorn på Åland

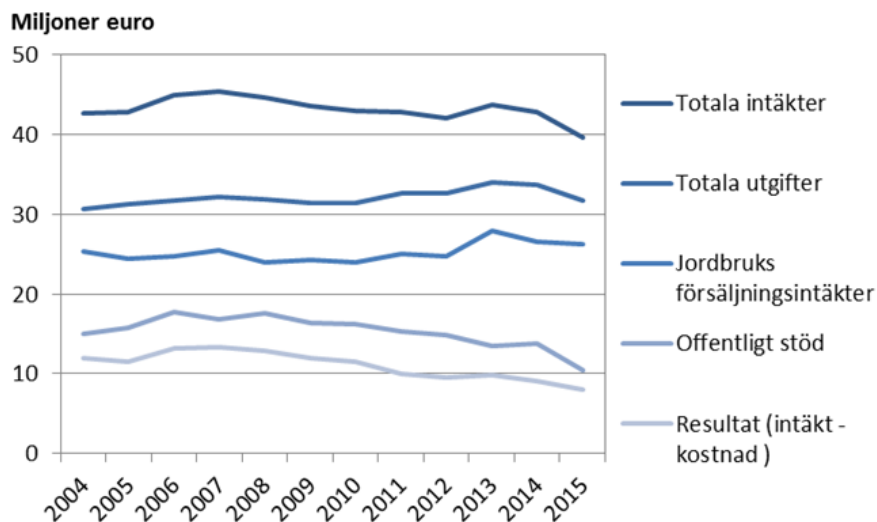
Lantbruksprodukter, bruttointäkter, 2015-års priser

	2000	2005	2010	2015
Intäkter, 1 000 euro				
Totalt	24 018	21 657	21 378	23 600
Jordbruk	17 537	15 794	12 479	14 400
Mjök	7 358	6 880	6 685	6 000
Nötkött	1 271	1 125	1 313	1 680
Svinkött	140	12	33	20
Fårkött	127	179	250	290
Fjäderfäkött	1 970	-	-	-
Vete	775	550	532	680
Råg	114	96	87	160
Korn	292	132	76	200
Havre	318	275	195	140
Oljevaxter	0	12	174	180
Sockerbeta	3 037	3 159	65	..
Potatis	2 021	2 991	2 409	3 990
Övr. jordbruksprod.	38	431	619	850
Trädgård	6 608	5 863	8 898	9 200
Lök	1 932	1 292	2 474	2 250
Gurka	241	251	217	60
Purjo	407	179	152	160
Kinakål	1 093	1 017	586	270
Äppel	1 385	1 472	4 210	4 850
Tomater	64	251	391	160
Isbergssallat	699	479	402	270
Övr. frukt och gröns	737	885	477	1 180

Not: Siffrorna är avrundade

Källa: ÅSUB

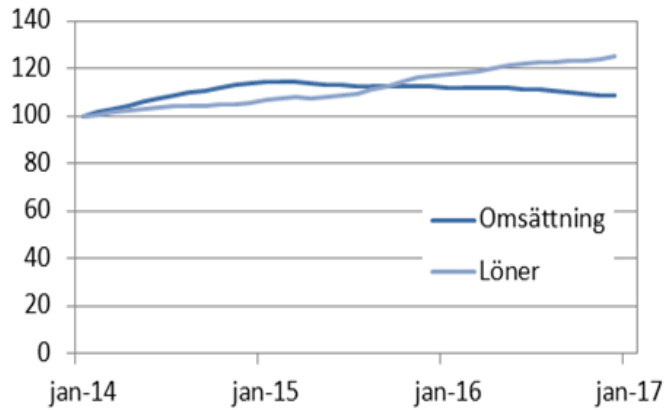
Jordbruksföretagens intäkter och utgifter, 2015-års priser



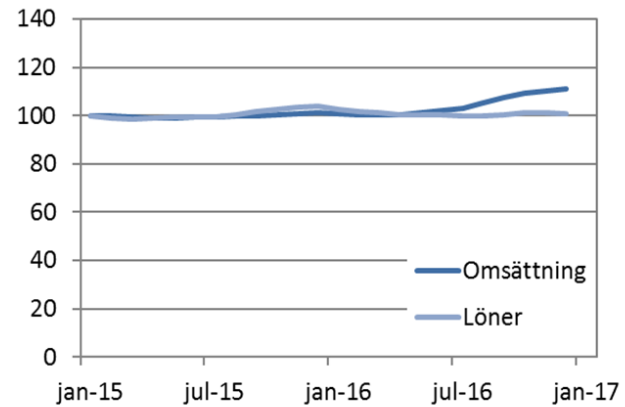
Källa: LUKE, bearbetning av ÅSUB. Aktiebolag ingår inte.

Utveckling inom sektorn 2014-2017

Lönernas och omsättningens utveckling inom jordbruket 2014–2016 (index: januari 2014=100)

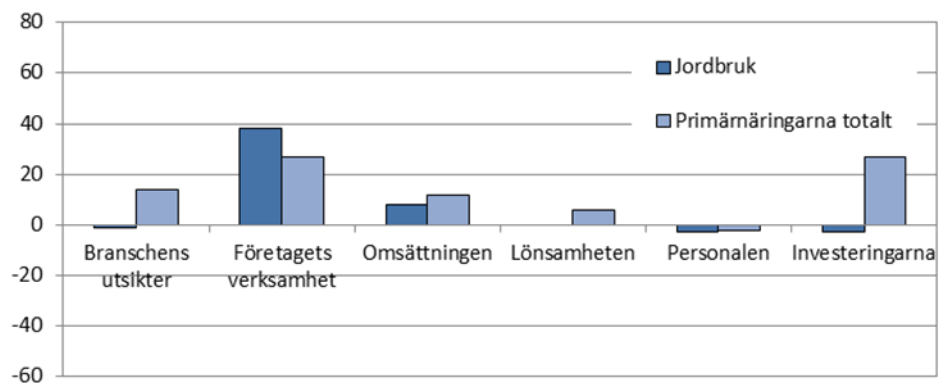


Lönernas och omsättningens utveckling inom livsmedelsindustrin 2015–2016 (index: januari 2015=100)

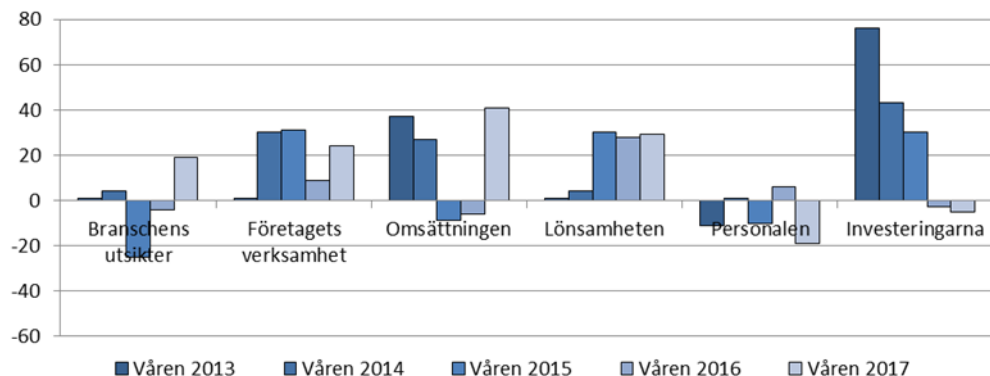


Branschens förväntningar kommande året

Jordbrukets & hela primärnäringarnas förväntningar våren 2017



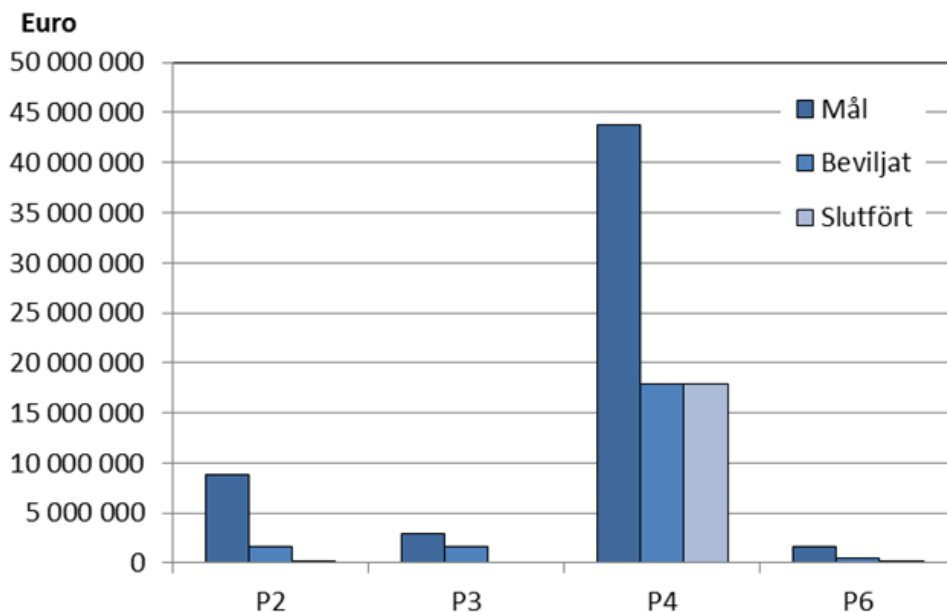
Förväntningarna inom livsmedelsbranschen, 2013–2017



Källa: ÅSUB:s konjunktürenkäter

Programmets finansiella genomförande (1)

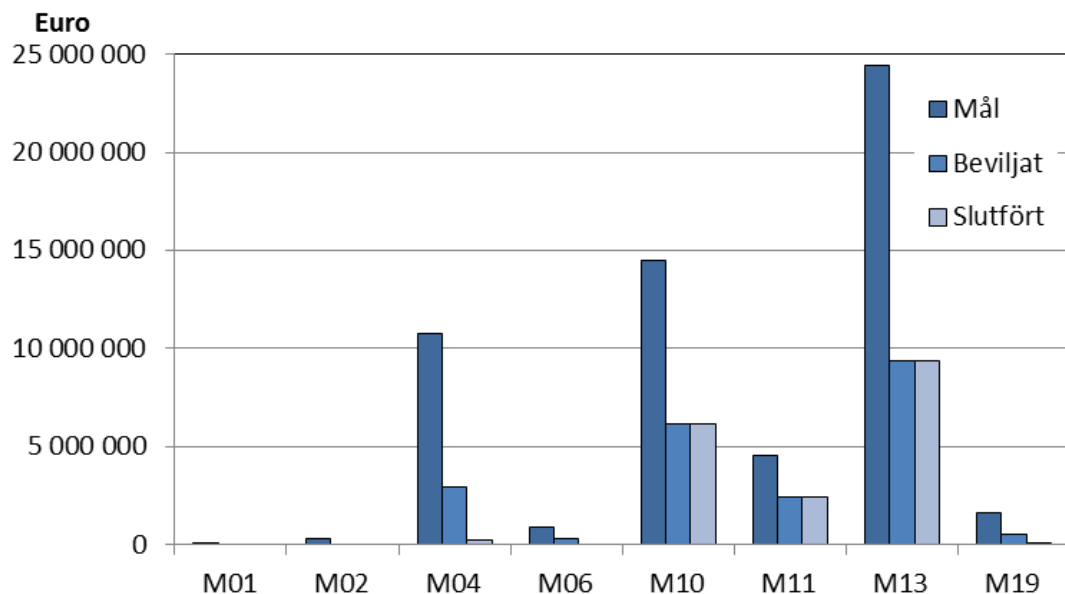
Finansieringsmål, beviljad och slutförd offentlig finansiering för programmets unionsprioriteringar



Ett projektstöd anses slutfört då den sista delen av stödet är utbetalt. Arealstöden inom unionsprioritet 4 är utformade så att jordbrukarnas årliga stöd är beroende av odlad gröda och areal. De beviljade medlen för dessa åtgärder är därför här likställda med slutförda. I siffrorna ingår även förlängda arealstöd från den förra programperioden som betalats med medel från det nuvarande programmet.

Programmets finansiella genomförande (2)

Finansieringsmål, beviljad och slutförd offentlig finansiering för programmets åtgärder



Ett projektstöd anses slutfört då den sista delen av stödet är utbetalt. Arealstöden inom unionsprioritet 4 är utformade så att jordbrukarnas årliga stöd är beroende av odlad gröda och areal. De beviljade medlen för dessa åtgärder är därför här likställda med slutförda. I siffrorna ingår även förlängda arealstöd från den förra programperioden som betalats med medel från det nuvarande programmet.

Registrerade indikatorutfall

Indikatorer P2

Fokusområde	Indikator	Måluppfyllelse	Åtgärder
2A	Andel av jordbruksföretag med stöd från ett landsbygdsprogram för investeringar i omstrukturering eller modernisering (13,79 %)	20% av målsättningen (2,8% av jordbruksföretagen)	M01, M02, M04

Indikatorer P4

Fokusområde	Indikator	Måluppfyllelse	Åtgärder
4A	Andel av jordbruksmark som omfattas av åtagande som stöder biologisk mångfald och/eller landskap (29,56 %)	83% av målsättningen (24,7% av jordbruksmarken)	M02, M10, M11, M13
4B	Andel av jordbruksmark som omfattas av åtagande som förbättrar vattenförvaltning (60,50 %)	87% av målsättningen (52,7% av jordbruksmarken)	
4C	Andel av jordbruksmark som omfattas av åtagande för att förbättra markskötsel och/eller förebygga jorderosion (18,53 %)	113% av målsättningen (21,0% av jordbruksmarken)	

Fokusgruppintervjuerna

3 fokusgruppsintervjuer: 7 producenter i gruppen inriktning växtodling, 5 producenter inom djurhållning/mjölkproduktion samt 7 aktörer med olika roller inom programmets genomförande (+ svar från Landsbygdscentrum) + **rundabordssamtal** med 5 ledande tjänstemän inom landskapsregeringen.

- Generellt relativt positiv syn på programmet och dess betydelse
- Stor fördröjning av programstarten pga försenade IT-/stödhanteringssystem
- Marknadsförutsättningarna och den generellt höga kostnader för infrastrukturen påverkar programmets förutsättningar
- Divergerande syn på arealstöden som de mest ändamålsenliga för jordbrukets utveckling. Begränsar utbudet av mark, höjer arrendepriiserna och ger minskad fokus på affärsutveckling och innovationskraft. Efterfrågan på stöd för ekologisk odling har överstigit förväntade arealer.
- Viss oro angående investeringsstöden för livsmedelsindustrin och därmed möjligheterna att utveckla förädlingen (genomförandeorganisationen anser dock oron överdriven)
- Större fokus på kommunikation framöver då de inledande administrativa utmaningarna löst sig.

Bedömning av programmets uppstart

- LBU implementeringen är försenad och programstarten har präglats av IT problem; tidigt att dra slutsatser baserade på statistiken över beviljade medel och än mer när det gäller slutförda projekt.
- Den analys av jordbrukssektorns nuläge och utveckling på Åland som presenteras skall ses mot bakgrund av den förändrade marknadssituationen med pressade priser som inträffat efter det att LBU programmet skrivits
- Samtidigt kan man konstatera att LBU programmet "rullar på"
- Feedbacken från fokusgruppintervjuerna är i stort sett positiv.

Rekommendationer av utvärderingsteamet

- Det finns ett behov, på grund av den förändrade internationella marknadssituationen, att se över fördelningen av programmedlen med avseende på övergripande prioriteringar, uppsättningen av mer konkreta åtgärder samt tillämpningen av exempelvis urvalskriterier
- Behov av ytterligare information & kommunikation om LBU-programmet – även om information om programmet och dess stödmöjligheter i stort har fungerat bra
- Det finns mycket att lära av andra LBU-program t.ex. angående de möjligheter närproduktion ger. Det europeiska nätverket för landsbygdsutveckling ENRD är en nyttig informationskälla och kontaktpunkt för LBU-programmet på Åland.
- EUs LBU-program 2014-2020 omfattar en ny metodik för att främja relationen mellan forskning och landsbygdsbaserade sektorer för att motverka utmaningarna på landsbygden, initierad via 'European Innovation Partnerships' (EIPs). Utvärderingsteamet lyfter fram möjligheten att framöver utnyttja den nya metodiken i implementeringen av landsbygdsutvecklingsprogram även på Åland.