

Jonas Karlsson, Ålands statistik- och utredningsbyrå
(tel. 018-25 581)

Arbetsmarknad 2018:1

5.2.2018

Casper Wrede, Ålands arbetsmarknads- och studieservicemyndighet
(tel. 0457-3425043)

Arbetslöshetsituationen – januari 2018

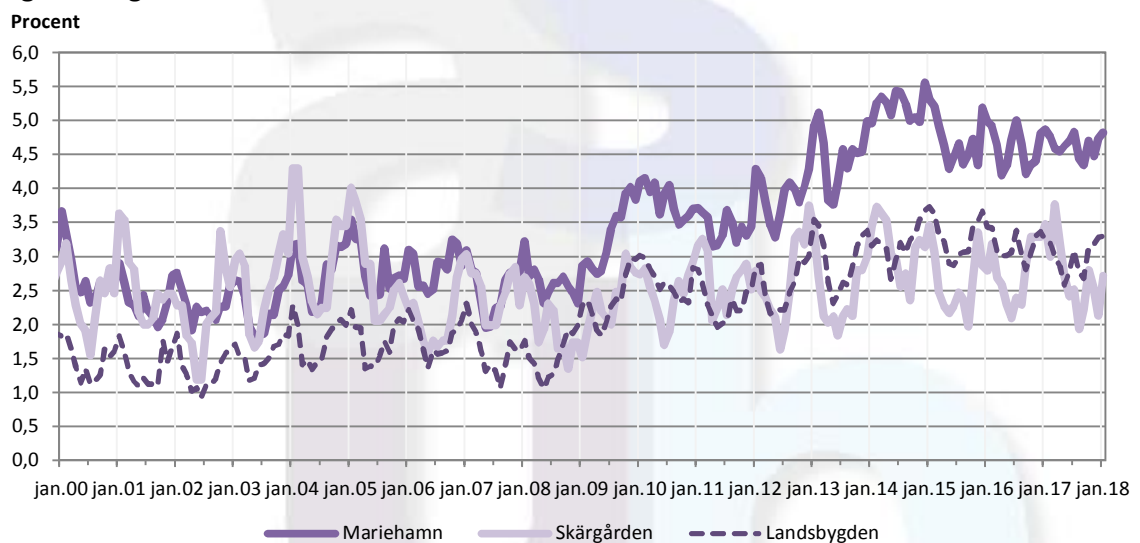
Det relativa arbetslöshetstalet 3,9 procent i januari

I januari var det relativa arbetslöshetstalet i genomsnitt 3,9 procent, samma som i januari ifjol. För kvinnorna var det relativa arbetslöshetstalet 3,5 procent medan det var 4,2 procent för männen. I januari var 1,3 procent av arbetskraften sysselsatta i sysselsättningsfrämjande åtgärder (*sysselsättningsstöd, arbetsprövning/arbetspraktik eller i sysselsättningsfrämjande utbildning*).

Det relativa arbetslöshetstalet steg på landsbygden

En regionvis jämförelse visar att arbetslöshetstalet i Mariehamn i januari var 4,8 procent (4,9 procent i januari ifjol). På landsbygden steg arbetslöshetstalet i januari till 3,3 procent (3,2 procent i januari ifjol) medan det i skärgården sjönk till 2,7 procent (3,5 procent i januari ifjol). Bland de åländska kommunerna var arbetslöshetstalet i januari högst i Geta (med 6,5 procent) medan det var lägst i Sottunga, som fortsättningsvis inte hade några arbetslösa personer.

Figur 1: Regionala arbetslöshetstal år 2000–2018



Beskrivning av statistiken

Detta statistikmeddelande innehåller uppgifter om arbetslöshetsituationen på Åland den 1.2.2018. Statistikmeddelandet är framtaget i samarbete med Ålands arbetsmarknads- och studieservicemyndighet, som även bidrar med dataunderlag. Uppgifterna i meddelandet grundar sig på registerbaserad arbetsmarknadsstatistik och skiljer sig därmed från den statistik som till exempel Statistikcentralen publicerar som har de urvalsbaserade Arbetskraftsundersökningarna (AKU) som grund. Observera att yrkesindelningen från och med januari 2014 följer den internationella yrkesklassificeringen ISCO, och följaktligen inte är jämförbar med tidigare publicerade uppgifter.

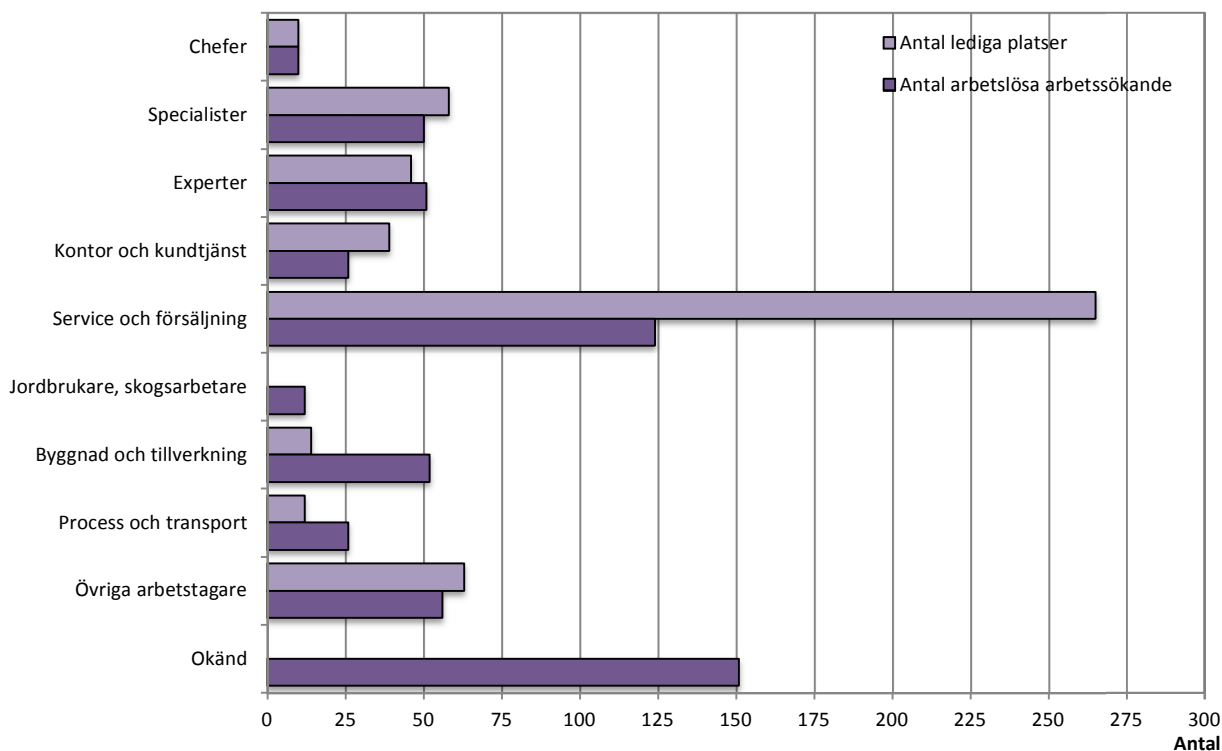
Ungdomsarbetslösheten oförändrad i januari

Det relativa arbetslöshetstalet för ungdomar under 25 år var 5,4 procent, oförändrat jämfört med januari ifjol. För kvinnor var ungdomsarbetslöshetstalet lägre än för männen, 4,6 procent jämfört med 6,1 procent. Det relativa arbetslöshetstalet för de 55 år fyllda var 3,7 procent (3,4 procent i januari ifjol). Här var arbetslöshetstalet 3,2 procent för kvinnorna och 4,4 procent för männen. Antalet långtidsarbetslösa (160 st) var högre än i januari ifjol (152 st), och utgör 1,1 procent av arbetskraften (1,0 procent i januari ifjol). Av de långtidsarbetslösa var 60 st över 55 år (1,7 procent) och tre personer under 25 år (0,1 procent). Av de arbetslösa personerna under 25 år hade 24 personer varit arbetslösa längre än tre månader (1,6 procent).

Antalet arbetssökande minskade något

Det totala antalet arbetssökande (inklusive andra än arbetslösa) uppgick till 1 154 personer i slutet av januari vilket är fyra personer färre än ett år tidigare. Den relativa arbetslösheten består av arbetssökande personer som antingen är arbetslösa eller permitterade (i januari 558 st respektive 25 st). Utöver dessa kan även arbetssökande personer med *sysselsättningsstöd* (43 st), *i arbetsprövning/arbetspraktik* (13 st) samt personer *i sysselsättningsfrämjande utbildning* (133 st) räknas som utan arbete. Enligt Arbets- och näringsministeriet står dock personer i arbetsprövning/arbetspraktik samt personer i utbildning utanför arbetskraften, och räknas således inte som arbetslösa. Personer med sysselsättningsstöd (tidigare kallat *placerade i åtgärder*) räknades tidigare in i begreppet *total arbetslöshet*.

Figur 2: Antal arbetslösa arbetssökande efter yrke, januari 2018



Antalet lediga platser ökade

Antalet lediga platser var i januari 507 stycken (inklusive 314 sommararbetsplatser), och det är den högsta noteringen sedan februari år 2013. De lediga platserna i förhållande till antalet arbetslösa arbetssökande var 87,0 procent i januari i år, vilket är 28,1 procentenheter högre än januari ifjol. Under januari månad tillsattes 153 st lediga platser vilket är en plats mer än under januari ifjol. Av de tillsatta platserna tillsattes ca 56,9 procent inom tre veckor, jämfört med ca 60,0 procent i januari ifjol. Flest nyanställningar registrerades i yrkesgruppen *service- och försäljningspersonal* (med 57 st).

Tabell 1: Antal arbetslösa efter kön, personer i sysselsättningsfrämjande åtgärder samt lediga platser

	Arbetslösa arbetssökande, antal			I sysselsättningsfrämjande åtgärder, antal				Lediga platser
	Totalt	Kvinnor	Män	Totalt	syss.stöd	arbetspr.	syss.fr.utbildn.	
2016								
januari	582	252	330	167	30	19	118	419
februari	581	248	333	201	30	17	154	409
mars	532	213	319	220	39	21	160	282
april	501	208	293	200	43	22	135	297
maj	507	242	265	156	41	20	95	265
juni	530	255	275	114	41	14	59	180
juli	575	279	296	99	42	10	47	147
augusti	527	245	282	112	40	4	68	210
september	490	225	265	170	45	10	115	203
oktober	521	235	286	176	44	11	121	139
november	543	256	287	192	45	10	137	150
december	582	270	312	189	36	8	145	221
2017								
januari	591	271	320	213	37	18	158	348
februari	576	274	302	228	40	23	165	385
mars	558	249	309	209	41	18	150	345
april	538	242	296	172	41	17	114	335
maj	516	242	274	135	39	21	75	196
juni	534	251	283	102	35	13	54	180
juli	568	267	301	88	34	11	43	186
augusti	512	235	277	104	33	9	62	210
september	502	235	267	138	33	8	97	140
oktober	567	259	308	148	38	10	100	160
november	553	250	303	176	42	9	125	176
december	573	257	316	183	41	13	129	227
2018								
januari	583	262	321	189	43	13	133	507
Förändr. jan. 2017 –								
jan. 2018, antal	-8	-9	1	-24	6	-5	-25	159

Fotnot: Sysselsättningsstöd handlar om t.ex. personer som är anställda, i läroavtal eller företagare med sysselsättningsstöd. Uppgiften över arbetspr. omfattar personer i exempelvis arbetspraktik eller arbetsprövning, medan personer i sysselsättningsfrämjande utbildning innebär t.ex. svenska för inflyttade (SFI).

Tabell 2: Det relativa arbetslöshetstalet efter kön, personer i sysselsättningsfrämjande åtgärder samt lediga platser (%)

	Relativt arbetslöshetstal, %			I sysselsättningsfrämjande åtgärder, %				Lediga pl/ arbetslösa,%
	Totalt	Kvinnor	Män	Totalt	syss.stöd	arbetspr.	syss.fr.utbildn.	
2015	3,8	3,4	4,3	0,9	0,3	0,1	0,6	42,7
2016	3,7	3,3	4,1	1,1	0,3	0,1	0,8	45,0
2017	3,6	3,4	3,9	1,1	0,3	0,1	0,8	43,6
2016								
januari	4,0	3,4	4,6	1,2	0,2	0,1	0,8	72,0
februari	4,0	3,4	4,7	1,4	0,2	0,1	1,1	70,4
mars	3,7	2,9	4,5	1,5	0,3	0,1	1,1	53,0
april	3,5	2,8	4,1	1,4	0,3	0,2	0,9	59,3
maj	3,5	3,3	3,7	1,1	0,3	0,1	0,7	52,3
juni	3,7	3,5	3,9	0,8	0,3	0,1	0,4	34,0
juli	4,0	3,8	4,1	0,7	0,3	0,1	0,3	25,6
augusti	3,6	3,3	4,0	0,8	0,3	0,0	0,5	39,8
september	3,4	3,1	3,7	1,2	0,3	0,1	0,8	41,4
oktober	3,6	3,2	4,0	1,2	0,3	0,1	0,8	26,7
november	3,7	3,5	4,0	1,3	0,3	0,1	0,9	27,6
december	4,0	3,7	4,4	1,3	0,2	0,1	1,0	38,0
2017								
januari	3,9	3,6	4,2	1,4	0,2	0,1	1,0	58,9
februari	3,8	3,6	4,0	1,5	0,3	0,2	1,1	66,8
mars	3,7	3,3	4,1	1,4	0,3	0,1	1,0	61,8
april	3,6	3,2	3,9	1,1	0,3	0,1	0,8	62,3
maj	3,4	3,2	3,6	0,9	0,3	0,1	0,5	38,0
juni	3,5	3,3	3,7	0,7	0,2	0,1	0,4	33,7
juli	3,8	3,5	4,0	0,6	0,2	0,1	0,3	32,7
augusti	3,4	3,1	3,6	0,7	0,2	0,1	0,4	41,0
september	3,3	3,1	3,5	0,9	0,2	0,1	0,6	27,9
oktober	3,7	3,4	4,1	1,0	0,3	0,1	0,7	28,2
november	3,7	3,3	4,0	1,2	0,3	0,1	0,8	31,8
december	3,8	3,4	4,2	1,2	0,3	0,1	0,9	39,6
2018								
januari	3,9	3,5	4,2	1,3	0,3	0,1	0,9	87,0
Förändr. jan. 2017 –								
jan. 2018, % -enh.	0,0	-0,1	0,0	-0,2	0,0	0,0	-0,2	28,1

Tabell 3: Relativ arbetslöshet efter ålder och kön, antal och procent

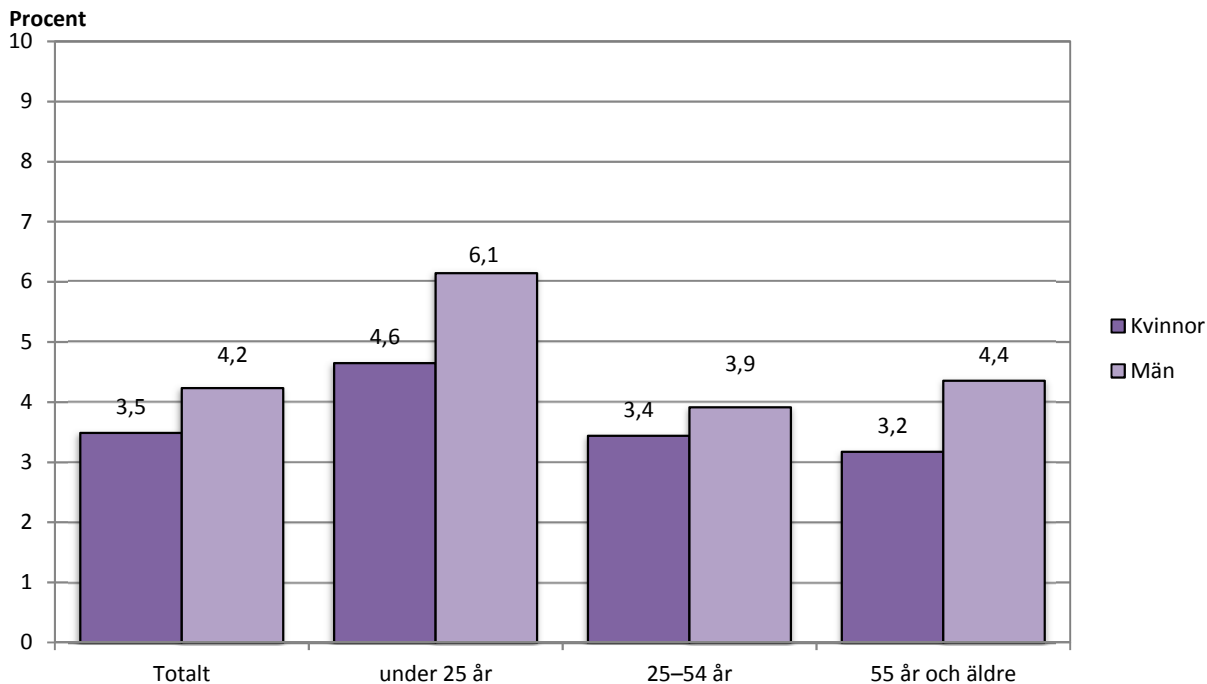
	Under 25 år						55 år och äldre					
	Antal arbetslösa			Relativ arbetslöshetstal, %			Antal arbetslösa			Relativ arbetslöshetstal, %		
	Totalt	Kvinnor	Män	Totalt	Kvinnor	Män	Totalt	Kvinnor	Män	Totalt	Kvinnor	Män
2015	85	36	49	5,6	4,8	6,3	112	53	59	3,5	3,1	3,9
2016	81	30	51	5,3	4,1	6,3	108	56	52	3,3	3,2	3,4
2017	70	31	40	4,5	4,0	4,9	115	58	57	3,3	3,2	3,5
2016												
januari	89	29	60	5,8	4,0	7,4	112	59	53	3,4	3,4	3,5
februari	92	39	53	6,0	5,4	6,6	115	57	58	3,5	3,3	3,8
mars	92	35	57	6,0	4,8	7,1	102	48	54	3,1	2,8	3,6
april	76	26	50	5,0	3,6	6,2	112	54	58	3,4	3,1	3,8
maj	63	22	41	4,1	3,0	5,1	107	55	52	3,3	3,2	3,4
juni	73	22	51	4,8	3,0	6,3	110	62	48	3,4	3,6	3,2
juli	95	30	65	6,2	4,1	8,1	106	59	47	3,3	3,4	3,1
augusti	92	36	56	6,0	5,0	6,9	101	57	44	3,1	3,3	2,9
september	72	28	44	4,7	3,9	5,5	103	55	48	3,2	3,2	3,2
oktober	77	31	46	5,0	4,3	5,7	105	55	50	3,2	3,2	3,3
november	76	34	42	5,0	4,7	5,2	108	56	52	3,3	3,2	3,4
december	71	25	46	4,6	3,4	5,7	117	59	58	3,6	3,4	3,8
2017												
januari	84	36	48	5,4	4,7	6,0	116	56	60	3,4	3,1	3,7
februari	84	32	52	5,4	4,2	6,5	119	61	58	3,5	3,4	3,6
mars	85	35	50	5,4	4,6	6,2	121	63	58	3,5	3,5	3,6
april	70	23	47	4,5	3,0	5,8	117	62	55	3,4	3,4	3,4
maj	54	17	37	3,4	2,2	4,6	108	59	49	3,2	3,3	3,0
juni	63	29	34	4,0	3,8	4,2	109	59	50	3,2	3,3	3,1
juli	66	33	33	4,2	4,3	4,1	112	56	56	3,3	3,1	3,5
augusti	58	29	29	3,7	3,8	3,6	103	50	53	3,0	2,8	3,3
september	61	30	31	3,9	3,9	3,9	107	54	53	3,1	3,0	3,3
oktober	75	38	37	4,8	5,0	4,6	116	54	62	3,4	3,0	3,8
november	72	35	37	4,6	4,6	4,6	119	57	62	3,5	3,1	3,8
december	72	30	42	4,6	3,9	5,2	127	61	66	3,7	3,4	4,1
2018												
januari	80	33	47	5,4	4,6	6,1	128	58	70	3,7	3,2	4,4
Förändr. jan. 2017 – jan. 2018, %-enh.				0,1	-0,1	0,2				0,3	0,1	0,6

Fotnot: För årsmedeltalet kan summan av kvinnor och män avvika från totaluppgiften på grund av avrundning.

Tabell 4: Relativ arbetslöshet efter ålder och arbetslöshetens längd, antal och procent

	Långtidsarbetslösa, 6 mån +								Arbetslösa, 3 mån +	
	Alla åldrar		Under 25 år		25–54 år		55 år och äldre		Under 25 år	
	Antal	Procent	Antal	Procent	Antal	Procent	Antal	Procent	Antal	Procent
2015	155	1,1	8	0,5	90	0,9	58	1,8	24	1,6
2016	157	1,1	8	0,5	90	0,9	59	1,8	24	1,5
2017	161	1,1	5	0,2	97	1,0	58	1,7	18	1,2
2016										
januari	148	1,0	5	0,3	85	0,9	58	1,8	20	1,3
februari	165	1,1	10	0,7	92	0,9	63	1,9	28	1,8
mars	178	1,2	11	0,7	104	1,1	63	1,9	30	2,0
april	177	1,2	7	0,5	104	1,1	66	2,0	22	1,4
maj	172	1,2	8	0,5	104	1,1	60	1,8	18	1,2
juni	157	1,1	8	0,5	89	0,9	60	1,8	19	1,2
juli	163	1,1	9	0,6	97	1,0	57	1,8	30	2,0
augusti	158	1,1	8	0,5	95	1,0	55	1,7	28	1,8
september	147	1,0	8	0,5	85	0,9	54	1,7	19	1,2
oktober	134	0,9	6	0,4	71	0,7	57	1,8	20	1,3
november	137	0,9	8	0,5	74	0,8	55	1,7	25	1,6
december	146	1,0	8	0,5	83	0,9	55	1,7	25	1,6
2017										
januari	152	1,0	12	0,4	86	0,8	54	1,6	26	1,7
februari	152	1,0	11	0,3	86	0,8	55	1,6	25	1,6
mars	150	1,0	10	0,3	81	0,8	59	1,7	26	1,7
april	173	1,1	8	0,2	99	1,0	66	1,9	26	1,7
maj	157	1,0	4	0,1	89	0,9	64	1,9	15	1,0
juni	158	1,0	3	0,1	94	0,9	61	1,8	17	1,1
juli	173	1,1	3	0,1	110	1,1	60	1,8	17	1,1
augusti	167	1,1	2	0,1	113	1,1	52	1,5	18	1,1
september	165	1,1	4	0,1	106	1,0	55	1,6	9	0,6
oktober	169	1,1	3	0,1	108	1,1	58	1,7	12	0,8
november	152	1,0	3	0,1	92	0,9	57	1,7	9	0,6
december	166	1,1	2	0,1	104	1,0	60	1,8	19	1,2
2018										
januari	160	1,1	3	0,1	97	1,0	60	1,7	24	1,6
Förändr. jan. 2017 – jan. 2018, %-enh.				0,1		0,1		0,2		0,0

Figur 3: Det relativa arbetslöshetsstalet efter ålder och kön (%) i januari år 2018



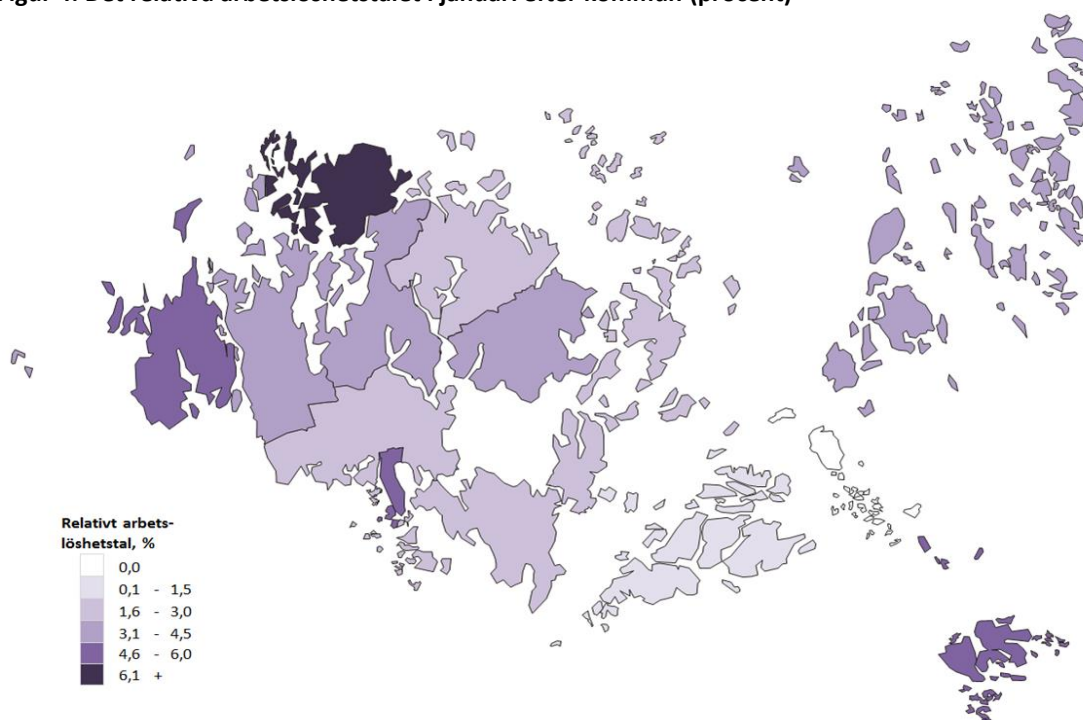
Tabell 5: Antal arbetslösa efter region och ålder

	Mariehamn				Landskommuner			
	Totalt	Under 25 år	25-54 år	55 år och äldre	Totalt	Under 25 år	25-54 år	55 år och äldre
2015	276	42	189	45	276	43	167	67
2016	269	42	184	44	270	39	167	64
2017	282	38	193	51	269	33	172	65
2016								
januari	291	44	199	48	291	45	182	64
februari	287	44	194	49	294	48	180	66
mars	271	52	177	42	261	40	161	60
april	245	37	168	40	256	39	145	72
maj	253	29	182	42	254	34	155	65
juni	275	41	189	45	255	32	158	65
juli	292	49	198	45	283	46	176	61
augusti	272	48	182	42	255	44	152	59
september	246	39	166	41	244	33	149	62
oktober	254	42	176	36	267	35	163	69
november	257	38	177	42	286	39	181	66
december	285	38	194	53	297	33	200	64
2017								
januari	296	39	205	52	295	45	186	64
februari	289	40	196	53	287	44	177	66
mars	279	44	179	56	279	41	173	65
april	276	41	181	54	262	29	170	63
maj	281	32	200	49	235	22	154	59
juni	286	34	199	53	248	29	163	56
juli	294	35	209	50	274	31	181	62
augusti	270	33	192	45	242	25	159	58
september	264	34	184	46	238	27	150	61
oktober	286	46	191	49	281	29	185	67
november	272	40	184	48	281	32	178	71
december	288	38	199	51	285	34	175	76
2018								
januari	289	40	194	55	294	40	181	73
<i>Förändr. jan. 2017 – jan. 2018, antal</i>	<i>-7</i>	<i>1</i>	<i>-11</i>	<i>3</i>	<i>-1</i>	<i>-5</i>	<i>-5</i>	<i>9</i>

Tabell 6: Det relativa arbetslöshetsstalet efter kommun, procent

	2015	2016	2017	jan. 2017	jan. 2018	förändring jan. 2017 – jan. 2018, %-enh.
Brändö	3,1	5,0	4,2	4,8	4,0	-0,8
Eckerö	4,3	4,5	4,3	5,1	4,8	-0,2
Finström	3,6	3,6	3,4	3,0	4,5	1,4
Föglö	1,2	0,9	1,6	1,5	0,4	-1,1
Geta	4,9	4,0	5,5	5,5	6,5	1,0
Hammarland	3,8	3,1	3,1	3,7	4,3	0,6
Jomala	2,8	2,8	2,7	2,7	2,5	-0,2
Kumlinge	4,2	3,3	2,9	3,8	4,6	0,8
Kökar	4,8	4,2	4,8	6,0	4,8	-1,3
Lemland	2,5	2,2	2,2	2,5	2,4	-0,1
Lumparland	2,1	2,1	1,5	2,0	2,5	0,5
Saltvik	2,9	3,4	2,9	3,9	2,3	-1,6
Sottunga	-	0,6	-	-	-	-
Sund	4,8	4,2	3,1	3,6	3,8	0,2
Vårdö	2,2	2,3	1,8	3,9	2,5	-1,5
Mariehamn	4,7	4,6	4,6	4,9	4,8	-0,0
Landskomm.	3,2	3,1	3,0	3,3	3,2	-0,0
-Landsbygden	3,3	3,2	3,0	3,2	3,3	0,1
-Skärgården	2,6	2,8	2,7	3,5	2,7	-0,8
Hela Åland	3,8	3,7	3,6	3,9	3,9	-0,0

Figur 4: Det relativa arbetslöshetsstalet i januari efter kommun (procent)



Tabell 7: Arbetssökande efter utbildningsnivå och arbetsmarknadsstatus

Arbetsmarknadsstatus	Totalt	Utbildningsnivå							
		Lägre grund-nivå	Högre grund-nivå	Mellan-nivå	Lägsta högre nivå	Lägre högskole-nivå	Högre högskole-nivå	Forskar-utbildning	Okänd nivå
2015	1 050	57	243	455	84	84	66	5	56
2016	1 084	71	264	454	81	87	68	5	54
2017	1 112	71	254	490	75	97	66	3	56
2017									
januari	1 158	69	271	502	90	99	64	4	59
februari	1 169	74	263	515	91	100	67	5	54
mars	1 151	73	270	501	81	96	72	4	54
april	1 117	73	260	479	80	93	74	4	54
maj	1 096	68	248	470	76	99	76	3	56
juni	1 077	72	249	463	69	94	74	3	53
juli	1 114	74	255	477	70	102	76	3	57
augusti	1 057	70	234	464	67	98	66	3	55
september	1 023	64	222	464	68	90	59	2	54
oktober	1 108	69	252	508	67	95	57	3	57
november	1 124	72	262	514	69	94	54	3	56
december	1 144	73	264	518	66	101	58	4	60
2018									
januari	1 154	76	271	516	72	98	59	4	58
sysselsättningsstöd i arbete	43	4	9	19	1	4	3	-	3
arbetslös	256	10	44	130	19	26	17	-	10
permitterad	558	30	150	245	37	35	32	3	26
förkortad arbetsvecka utanför arbetskraften (t.ex. sjukskrivna)	25	3	5	12	-	1	-	-	4
arbetslöshetspension	9	2	3	3	-	1	-	-	-
i arbetsprövning eller i arbetspraktik	117	4	27	58	12	10	3	1	2
i sysselsättningsfrämjande utbildning	-	-	-	-	-	-	-	-	-
	13	3	5	3	-	1	1	-	-
	133	20	28	46	3	20	3	-	13

Fotnot: I antalet sökande ingår även sökande bosatta utanför Åland. Lägre grundnivå innefattar sedan januari 2013 även sådana som ej fullföljt en grundutbildning.

Tabell 8: Tillsatta platser efter tillsättningstid (i dygn) och yrke

Yrke	Totalt	Antal dagar									
		0–	4–	8–	15–	22–	29–	43–	61–	91–	Över
2015	199	6	8	28	63	24	25	14	18	8	4
2016	213	5	8	33	74	23	23	18	18	10	2
2017	207	5	6	30	68	24	23	24	12	13	3
2017											
januari	130	6	4	33	35	23	8	6	-	7	8
februari	247	3	5	21	93	19	49	42	7	7	1
mars	347	14	6	23	115	62	31	40	40	14	2
april	375	5	4	42	113	40	34	125	9	1	2
maj	320	5	9	39	109	23	29	20	32	54	-
juni	163	5	5	34	67	12	11	5	2	22	-
juli	115	4	9	12	27	8	34	4	5	12	-
augusti	197	5	9	34	33	24	36	11	15	22	8
september	204	7	7	51	59	24	14	30	8	4	-
oktober	131	5	4	25	56	14	11	4	7	2	3
november	125	1	3	30	49	21	6	-	9	5	1
december	135	1	2	21	62	13	11	6	4	9	6
2018											
januari	153	5	4	18	60	27	12	9	10	5	3
Chefer	8	-	-	-	5	2	1	-	-	-	-
Specialister	18	-	-	1	12	3	-	-	1	-	1
Experter	22	1	1	4	10	2	2	-	-	1	1
Kontors- och kundtjänstpersonal	20	4	1	-	2	5	4	3	-	-	1
Service- och försäljningspersonal	57	-	1	9	24	8	3	4	8	-	-
Jordbrukare, skogsarbetare m.fl.	1	-	-	-	1	-	-	-	-	-	-
Byggnads- och tillverkningsarb. etc.	11	-	-	-	3	5	1	-	1	1	-
Process- och transportarbetare	4	-	-	-	1	-	-	2	-	1	-
Övriga arbetstagare	12	-	1	4	2	2	1	-	-	2	-
Okänd	-	-	-	-	-	-	-	-	-	-	-

Fotnot: Från och med juni 2014 följer yrkesindelningen den internationella ISCO-klassificeringen.

ÅS UP



Ålandsvägen 26
PB 1187
AX - 22 111 MARIEHAMN