

Jouko Kinnunen, Ålands statistik- och utredningsbyrå
(tel. 018-25494)

Arbetsmarknad 2013:1

6.3.2013

Casper Wrede, Ålands arbetsmarknads- och studieservicemyndighet
(tel. 018-25316)

Arbetslöshetsituationen – februari 2013

Arbetslöshetsgraden 4,1 procent i februari

I februari ökade den öppna arbetslöshetsgraden till 4,1 procent, en ökning med ca 0,7 procentenheter jämfört med februari ifjol då den var 3,4 procent. Den totala arbetslöshetsgraden (vilken inkluderar 50 personer i sysselsättningsåtgärder) uppgick till 4,4 procent, och var för de åländska männen 5,2 procent och för de åländska kvinnorna 3,7 procent. Arbetslöshetsgraden för ungdomar under 25 år (10,6 procent) var 1,1 procentenheter högre än i februari ifjol. Arbetslösheten för de 55 år fyllda (3,2 procent) var 0,6 procentenheter högre än i februari ifjol. Antalet långtidsarbetslösa (120 st) var 31 personer fler jämfört med februari ifjol, och utgör 0,8 procent av arbetskraften.

Arbetslöshetsgraden högst i Eckerö

En regionvis jämförelse visar att arbetslöshetsgraden i Mariehamn ökade i februari till 5,1 procent, i februari ifjol var den 4,2 procent. På landsbygden ökade arbetslöshetsgraden i februari till 3,5 procent (2,9 procent i februari ifjol) och i skärgården steg den till 2,7 procent (2,5 procent i februari ifjol). Bland de åländska kommunerna var arbetslöshetsgraden i februari högst i Eckerö, med 5,4 procent medan den var lägst i Lumparland där den uppgick till 1,1 procent.

Antalet lediga platser ökar kraftigt

Antalet lediga platser var i februari 509 stycken (inklusive 206 sommararbetsplatser), och det är hela 124 platser fler jämfört med situationen ett år tidigare. De lediga platserna i förhållande till antalet öppet arbetslösa var ca 88,4 procent i februari i år, vilket är 7,8 procentenheter mer än februari ifjol. Det säsongrensade trendvärdet för den öppna arbetslösheten uppgick i februari till 3,6 procent och den totala arbetslösheten till 4,0 procent, de lediga platsernas andel av arbetslösa uppgick till 55,9 procent. Det totala antalet arbetssökande (inklusive andra än arbetslösa) uppgick till 1 025 st i slutet av februari vilket är hela 108 personer fler än ett år tidigare. Under februari månad tillsattes 276 st lediga platser, vilket är 124 platser mer än under februari ifjol. Av de tillsatta platserna tillsattes ca 70,3 procent inom tre veckor, jämfört med ca 58,6 procent i februari ifjol. Flest nyanställningar registrerades i yrkeskategorin service (med 136 st). Av samtliga tillsatta tjänster var 113 st sjoarbetsplatser.

Beskrivning av statistiken

Detta statistikmeddelande innehåller uppgifter om arbetslöshetsituationen på Åland den 1.3.2013. Statistikmeddelandet är framtaget i samarbete med Ålands arbetsmarknads- och studieservicemyndighet, som även bidrar med dataunderlag. Uppgifterna i meddelandet grundar sig på registerbaserad arbetsmarknadsstatistik och skiljer sig därmed från den statistik som till exempel Statistikcentralen publicerar som har de urvalsbaseade Arbetskraftsundersökningarna (AKU) som grund.

Arbetslösa, placerade genom åtgärder och lediga platser, antal

	Öppet arbetslösa, antal			Arbetslösa, antal totalt			Placerade gm åtgärder, tot.	Lediga platser
	Totalt	Kvinnor	Män	Totalt	Kvinnor	Män		
2011								
februari	439	200	239	502	235	267	63	346
mars	409	174	235	469	210	259	60	319
april	362	157	205	423	192	231	61	293
maj	353	164	189	412	195	217	59	276
juni	368	178	190	408	194	214	40	199
juli	389	189	200	426	204	222	37	151
augusti	406	195	211	449	214	235	43	166
september	378	174	204	427	194	233	49	144
oktober	393	190	203	441	211	230	48	126
november	406	192	214	455	211	244	49	151
december	412	190	222	460	209	251	48	166
2012								
januari	486	210	276	524	222	302	38	277
februari	478	209	269	515	220	295	37	385
mars	421	183	238	474	201	273	53	322
april	381	161	220	437	177	260	56	282
maj	375	188	187	430	203	227	55	196
juni	389	194	195	430	205	225	41	174
juli	413	216	197	453	225	228	40	119
augusti	444	235	209	485	246	239	41	127
september	458	241	217	506	254	252	48	107
oktober	472	226	246	518	240	278	46	151
november	480	219	261	535	238	297	55	106
december	508	232	276	561	249	312	53	226
2013								
januari *	578	255	323	629	270	359	51	464
februari	576	253	323	626	268	358	50	509
<i>Förändr. feb. 2012 - feb. 2013, antal</i>								
	98	44	54	111	48	63	13	124

Arbetslösa, placerade genom åtgärder och lediga platser, %

	Arbetslöshetsgrad (öppen), %			Total arbetslöshetsgrad, %			Placerade gm åtgärder, %	Lediga pl/arbetslösa,%
	Totalt	Kvinnor	Män	Totalt	Kvinnor	Män		
2010	3,1	3,1	3,1	3,5	3,3	3,6	0,4	36,9
2011	2,8	2,6	3,0	3,1	2,9	3,4	0,4	54,4
2012	3,1	2,9	3,3	3,5	3,1	3,8	0,3	47,0
2011								
februari	3,1	2,8	3,4	3,5	3,3	3,8	0,4	78,8
mars	2,9	2,4	3,3	3,3	2,9	3,7	0,4	78,0
april	2,5	2,2	2,9	3,0	2,7	3,3	0,4	80,9
maj	2,5	2,3	2,7	2,9	2,7	3,1	0,4	78,2
juni	2,6	2,5	2,7	2,9	2,7	3,0	0,3	54,1
juli	2,7	2,6	2,8	3,0	2,8	3,1	0,3	38,8
augusti	2,8	2,7	3,0	3,2	3,0	3,3	0,3	40,9
september	2,7	2,4	2,9	3,0	2,7	3,3	0,3	38,1
oktober	2,8	2,7	2,9	3,1	2,9	3,2	0,3	32,1
november	2,8	2,7	3,0	3,2	2,9	3,4	0,3	37,2
december	2,9	2,7	3,1	3,2	2,9	3,5	0,3	40,3
2012								
januari	3,4	2,9	4,0	3,7	3,1	4,3	0,3	57,0
februari	3,4	2,9	3,9	3,6	3,1	4,2	0,3	80,5
mars	3,0	2,6	3,4	3,4	2,8	3,9	0,4	76,5
april	2,7	2,2	3,1	3,1	2,5	3,7	0,4	74,0
maj	2,7	2,6	2,7	3,0	2,8	3,2	0,4	52,3
juni	2,7	2,7	2,8	3,0	2,9	3,2	0,3	44,7
juli	2,9	3,0	2,8	3,2	3,1	3,3	0,3	28,8
augusti	3,1	3,3	3,0	3,4	3,4	3,4	0,3	28,6
september	3,2	3,4	3,1	3,6	3,5	3,6	0,3	23,4
oktober	3,3	3,2	3,5	3,7	3,4	4,0	0,3	32,0
november	3,4	3,1	3,7	3,8	3,3	4,3	0,4	22,1
december	3,6	3,2	4,0	4,0	3,5	4,5	0,4	44,5
2013								
januari *	4,1	3,5	4,7	4,5	3,8	5,2	0,4	80,3
februari	4,1	3,5	4,7	4,4	3,7	5,2	0,4	88,4
<i>Förändr. feb. 2012 - feb. 2013, % -enh.</i>								
	0,7	0,6	0,8	0,8	0,7	0,9	0,1	7,8

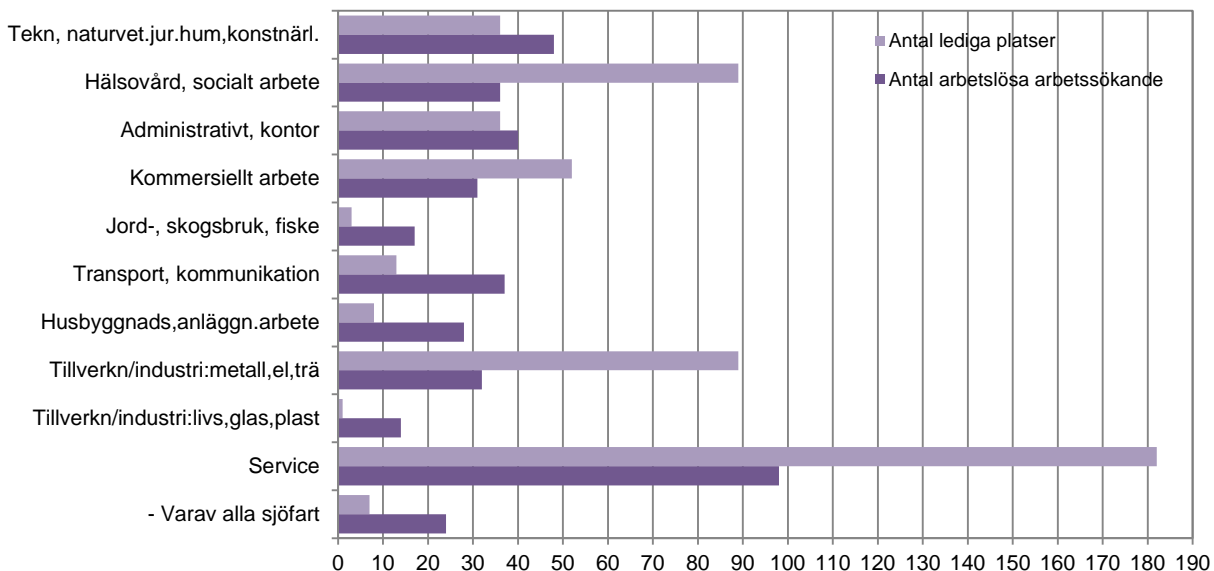
*) OBS - januari månads uppgifter gäller situationen den 18.2.2013, på grund av tekniska problem vid framtagningen av dataunderlag.

Arbetslöshetsgrader för särskilda kategorier av arbetskraften, % öppet arbetslösa

	Under 25 år		55 år och äldre		Långtidsarbetslösa totalt, 6 mån +		Långtidsarbetslösa, 55 år och äldre	
	Antal	Procent	Antal	Procent	Antal	Procent	Antal	Procent
2010	94	7,7	86	2,9	102	0,7	38	1,3
2011	80	6,1	75	2,4	84	0,6	33	1,1
2012	91	7,0	80	2,5	97	0,7	34	1,1
2011								
februari	78	5,9	91	2,9	104	0,7	41	1,3
mars	69	5,3	83	2,7	108	0,8	42	1,3
april	65	4,9	74	2,4	105	0,7	42	1,3
maj	61	4,6	68	2,2	96	0,7	33	1,1
juni	69	5,3	66	2,1	87	0,6	31	1,0
juli	75	5,7	74	2,4	85	0,6	30	1,0
augusti	93	7,1	75	2,4	76	0,5	29	0,9
september	83	6,3	67	2,1	60	0,4	26	0,8
oktober	89	6,8	71	2,3	59	0,4	27	0,9
november	92	7,0	73	2,3	64	0,4	27	0,9
december	88	6,7	77	2,5	71	0,5	29	0,9
2012								
januari	120	9,3	83	2,6	75	0,5	28	0,9
februari	124	9,6	83	2,6	89	0,6	34	1,1
mars	90	6,9	78	2,5	108	0,8	40	1,3
april	75	5,8	67	2,1	112	0,8	39	1,2
maj	68	5,2	66	2,1	100	0,7	35	1,1
juni	77	5,9	68	2,1	94	0,7	35	1,1
juli	73	5,6	73	2,3	100	0,7	34	1,1
augusti	86	6,6	74	2,3	96	0,7	34	1,1
september	93	7,2	83	2,6	92	0,7	31	1,0
oktober	100	7,7	93	2,9	91	0,6	31	1,0
november	103	7,9	94	3,0	102	0,7	34	1,1
december	86	6,6	100	3,2	108	0,8	36	1,1
2013								
januari *	144	10,9	100	3,1	118	0,8	42	1,3
februari	141	10,6	101 **	3,2 **	120	0,8	41	1,3
Förändr. feb. 2012 - feb. 2013, % -enh.		1,1		0,6		0,2		0,2

*) OBS - januari månads uppgifter gäller situationen den 18.2.2013, på grund av tekniska problem vid framtagningen av dataunderlag. **) Uppgiften är reviderad.

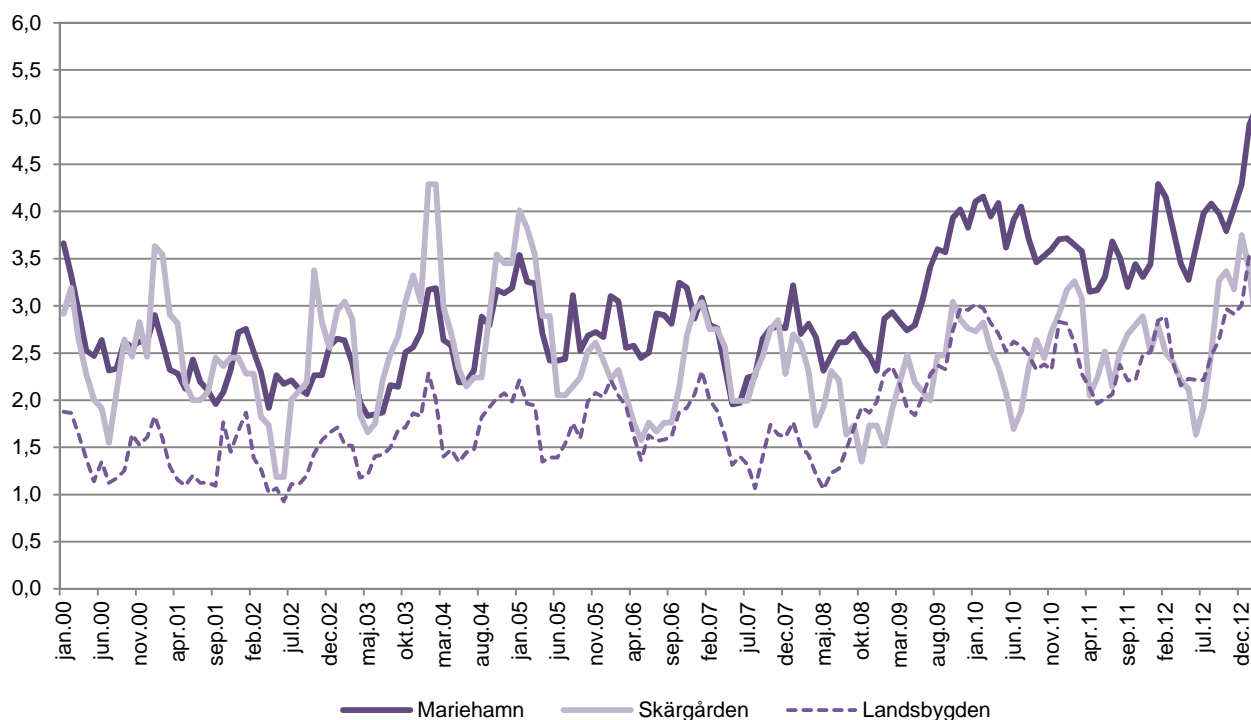
Figur 1: Antal öppet arbetslösa arbetssökande och lediga platser enligt yrke, februari 2013 **



Öppet arbetslösa per kommun, procent

	2010	2011	2012	feb. 2012	feb. 2013	förändring feb. 2012 - feb. 2013, %-enh.
Brändö	3,0	2,7	4,2	3,7	3,4	-0,3
Eckerö	4,8	4,7	4,4	6,4	5,4	-1,0
Finström	3,4	3,0	3,2	3,3	4,3	1,1
Föglö	2,0	2,8	3,3	3,5	1,8	-1,7
Geta	3,6	3,6	3,2	2,3	4,0	1,7
Hammarland	2,4	2,3	2,8	3,4	4,2	0,9
Jomala	2,0	1,4	2,0	1,9	3,0	1,1
Kumlinge	2,6	3,2	1,5	1,2	4,3	3,1
Kökar	2,7	2,8	1,6	1,9	1,7	-0,1
Lemland	2,1	2,1	2,0	2,7	2,6	-0,1
Lumparland	1,5	0,8	1,7	3,3	1,1	-2,2
Saltvik	2,4	2,5	2,4	2,7	2,8	0,1
Sottunga	2,0	1,4	1,7	1,5	3,5	2,0
Sund	2,9	2,0	2,8	3,1	3,8	0,7
Vårdö	2,2	2,2	1,8	1,5	2,1	0,6
Mariehamn	3,8	3,4	3,9	4,2	5,1	1,0
Landskomm.	2,6	2,3	2,6	2,8	3,4	0,5
-Landsbygden	2,6	2,3	2,6	2,9	3,5	0,6
-Skärgården	2,4	2,7	2,6	2,5	2,7	0,2
Hela Åland	3,1	2,8	3,1	3,4	4,1	0,7

Figur 2: Regionala arbetslöshetsgrader år 2000-2013 (öppen arbetslöshet)



Arbetssökande efter utbildningsnivå och arbetsmarknadsstatus

Arbetsmarknadsstatus	Totalt	Utbildningsnivå							
		Lägre grund-nivå	Högre grund-nivå	Mellan-nivå	Lägsta högre nivå	Lägre högskole-nivå	Högre högskole-nivå	Forskar-utbildning	Ökänd nivå
2011	837	54	218	387	75	51	31	3	19
2012	878	51	226	398	76	51	48	2	26
2012									
februari	917	56	249	418	78	47	45	1	23
mars	889	52	231	408	78	46	47	2	25
april	869	51	229	388	75	49	48	2	27
maj	807	47	209	356	73	47	45	2	28
juni	795	48	201	349	71	57	43	2	24
juli	831	53	207	359	73	63	49	2	25
augusti	850	47	218	369	75	57	52	3	29
september	855	52	205	393	76	51	49	2	27
oktober	897	49	226	418	77	49	51	2	25
november	945	48	238	452	81	44	51	2	29
december	973	46	255	450	82	53	53	2	32
2013									
januari *	1 028	49	268	492	78	50	54	3	34
februari	1 025	50	263	487	77	51	57	3	37
placerad	50	5	13	26	3	1	-	-	2
i arbete	185	13	26	99	21	10	10	-	6
arbetslös	549	21	145	263	37	31	38	2	12
permitterad	29	3	11	9	-	-	1	-	5
förkortad arbetsvecka	3	-	1	1	1	-	-	-	-
utanför arbetskraften	186	7	59	80	12	8	8	1	11
arbetslöshetspension	8	1	-	3	3	1	-	-	-
i syss.framjande service	11	-	6	5	-	-	-	-	-
i utbildning	4	-	2	1	-	-	-	-	1

Fotnot: I antalet sökande ingår även sökande bosatta utanför Åland. Lägre grundnivå innefattar sedan januari 2013 även sådana som ej fullföljt en grundutbildning. Klassificering av arbetsmarknadsstatus har ändrats från början av år 2013.

Tillsatta platser efter tillsättningsstid (i dygn) och yrke

Yrke	Totalt	Antal dagar										
		0 - 3	4 - 7	8 - 14	15 - 21	22 - 28	29 - 42	43 - 60	61 - 90	91 - 180	Över 180	
2010	153	9	9	26	42	15	21	12	9	9	2	
2011	179	8	10	31	49	20	22	12	13	12	2	
2012	176	10	6	28	54	23	17	9	10	12	7	
2012												
februari	152	7	1	22	59	28	15	9	1	10	-	
mars	250	4	5	33	61	52	23	29	19	23	1	
april	243	5	10	36	107	31	22	7	10	14	1	
maj	255	4	7	34	68	17	25	10	41	49	-	
juni	161	13	10	36	65	9	11	4	6	4	3	
juli	160	15	3	24	26	13	11	15	16	18	19	
augusti	171	12	7	26	60	9	25	8	8	4	12	
september	148	3	10	26	39	21	20	7	7	4	11	
oktober	158	43	6	35	41	15	8	4	2	3	1	
november	137	2	5	24	34	52	15	3	1	1	-	
december	73	3	2	17	35	2	10	1	2	1	-	
2013												
januari *	163	7	22	44	25	17	31	6	5	5	1	
februari	276	3	3	127	61	33	35	4	5	5	-	
tekn,naturvet,hum,konstnärl	31	-	-	1	22	6	-	2	-	-	-	
hälsovård,soc.arb	31	-	1	2	12	1	12	1	1	1	-	
administrativt,kontor	31	1	-	10	14	3	2	-	-	1	-	
kommersiellt arb	21	-	1	11	1	3	2	1	1	1	-	
jord-,skogsbruk,fiske	4	-	-	-	-	4	-	-	-	-	-	
transport,kommunikation	17	1	-	1	-	1	11	-	2	1	-	
husbyggnads-,anlägg.n.arb	-	-	-	-	-	-	-	-	-	-	-	
tillverkn/industri:metall,el,trä	3	-	-	-	2	-	-	-	1	-	-	
tillverkn/industri:livs,glas,plast	2	-	-	-	-	1	1	-	-	-	-	
service	136	1	1	102	10	14	7	-	-	1	-	
av dessa sjöarbetsplatser	113	2	-	100	-	-	11	-	-	-	-	

*) OBS - januari månads uppgifter gäller situationen den 18.2.2013, på grund av tekniska problem vid framtagningen av dataunderlag.

ÅS
UP



Ålandsvägen 26
PB 1187

AX - 22 111 MARIEHAMN