

Jonas Karlsson, Ålands statistik- och utredningsbyrå
(tel. 018-25 581)

Arbetsmarknad 2016:2

2.3.2016

Casper Wrede, Ålands arbetsmarknads- och studieservicemyndighet
(tel. 0457-3425043)

Arbetslöshetssituationen – februari 2016

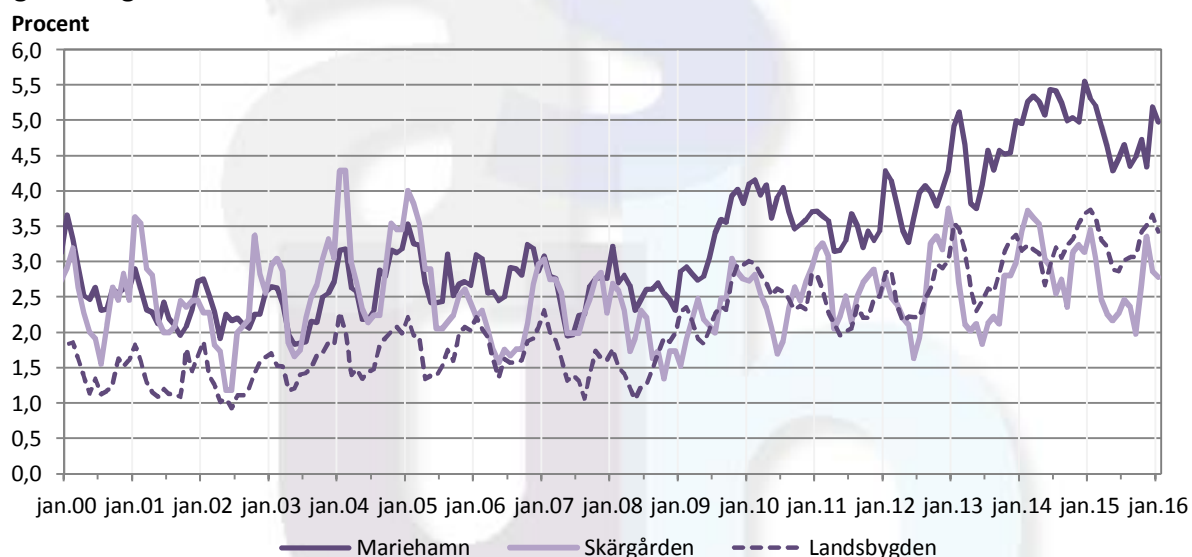
Det relativa arbetslöshetstalet 4,0 procent i februari

I februari var det relativa arbetslöshetstalet i genomsnitt 4,0 procent, i februari ifjol var det relativa arbetslöshetstalet 4,2 procent. För kvinnorna var det relativa arbetslöshetstalet 3,4 procent medan det var 4,7 procent för männen. Ungefär 1,4 procent av arbetskraften var sysselsatta i sysselsättningsfrämjande åtgärder (sysselsättningsstöd, arbetsprövning/arbetspraktik eller i sysselsättningsfrämjande utbildning).

Det relativa arbetslöshetstalet högst i Eckerö

En regionvis jämförelse visar att arbetslöshetstalet i Mariehamn sjönk i februari till 4,9 procent, i februari ifjol var den 5,2 procent. På landsbygden var arbetslöshetstalet i februari 3,4 procent (3,6 procent i februari ifjol) medan det i skärgården steg till 3,2 procent (3,1 procent i februari ifjol). Bland de åländska kommunerna var arbetslöshetstalet i februari högst i Eckerö (med 6,1 procent) medan det fortsättningsvis inte fanns några arbetslösa i Sottunga.

Figur 1: Regionala arbetslöshetstal år 2000–2016



Beskrivning av statistiken

Detta statistikmeddelande innehåller uppgifter om arbetslöshetssituationen på Åland den 1.3.2016. Statistikmeddelandet är framtaget i samarbete med Ålands arbetsmarknads- och studieservicemyndighet, som även bidrar med dataunderlag. Uppgifterna i meddelandet grundar sig på registerbaserad arbetsmarknadsstatistik och motsvarar därmed de uppgifter som Arbets- och näringsministeriet publicerar på fastlandet. Uppgifterna är inte jämförbara med den statistik som Statistikcentralen publicerar, och som har de urvalsbaserade Arbetskraftsundersökningarna (AKU) som grund. Arbetslöshetsuppgifter baserade på AKU tenderar vara väsentligt lägre än den registerbaserade arbetsmarknadsstatistiken.

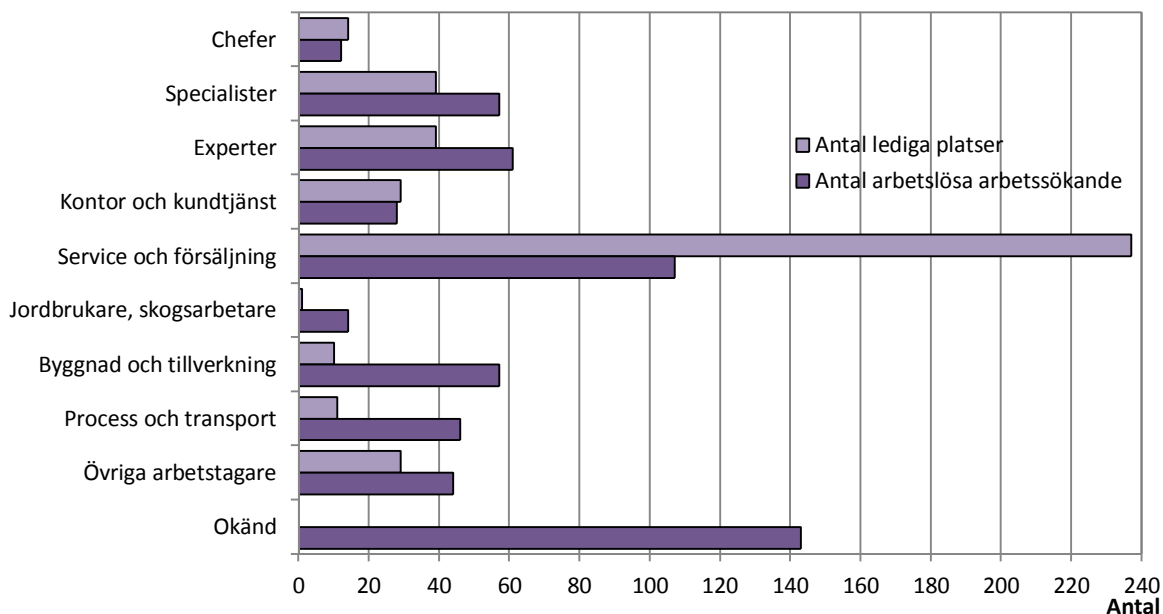
Ungdomsarbetslösheten sjönk

Det relativa arbetslöshetsstalet för ungdomar under 25 år var 6,0 procent, i februari ifjol var det 7,7 procent. För kvinnor var ungdomsarbetslöshetsstalet lägre än för männen, 5,4 procent jämfört med 6,6 procent. Det relativa arbetslöshetsstalet för de 55 år fyllda var 3,5 procent, i februari ifjol var andelen 3,8 procent. Även här var arbetslöshetsstalet högre för männen (3,8 procent) än för kvinnorna (3,3 procent). Antalet långtidsarbetslösa (165 st) sjönk jämfört med februari ifjol (172 st), och utgör 1,1 procent av arbetskraften (1,2 procent ifjol). Av de långtidsarbetslösa var 63 st över 55 år (1,9 procent) och tio personer under 25 år (0,3 procent). Av de arbetslösa personerna under 25 år hade 28 personer varit arbetslösa längre än tre månader (1,8 procent).

Antalet arbetssökande ökade något

Det totala antalet arbetssökande (inklusive andra än arbetslösa) uppgick till 1 140 personer i slutet av februari vilket är 21 personer mer än ett år tidigare. Den relativa arbetslösheten består av arbetssökande personer som antingen är arbetslösa eller permitterade (i februari 570 st respektive 12 st). Utöver dessa kan även arbetssökande personer med *sysselsättningsstöd* (30 st), *i arbetsprövning/arbetspraktik* (17 st) samt personer *i sysselsättningsfrämjande utbildning* (154 st) räknas som utan arbete. Enligt Arbets- och näringsministeriet står dock personer i arbetsprövning/arbetspraktik samt personer i utbildning utanför arbetskraften, och räknas således inte som arbetslösa. Personer med sysselsättningsstöd (tidigare kallat *placerade i åtgärder*) räknades tidigare in i begreppet *total arbetslöshet*.

Figur 2: Antal arbetslösa arbetssökande och lediga platser efter yrke, februari 2016



Antalet lediga platser minskade något i februari

Antalet lediga platser var i februari 409 stycken (inklusive 230 sommarjobb och 8 platser utanför Åland), och det är hela fyra platser mindre än jämfört med situationen ett år tidigare. De lediga platserna i förhållande till antalet arbetslösa arbetssökande var 70,4 procent i februari i år, vilket är 2,9 procentenheter högre än februari ifjol. Under februari månads tillsattes hela 305 st lediga platser, vilket är 75 platser fler än under februari ifjol. Av de tillsatta platserna tillsattes ca 46,2 procent inom tre veckor, jämfört med ca 66,5 procent i februari ifjol. Flest nyanställningar registrerades i yrkesgruppen *service- och försäljningspersonal* (med 111 st). Observera att yrkesindelningen från och med juni 2014 följer den internationella yrkesklassificeringen ISCO-2010, och följaktligen inte är jämförbar med tidigare publicerade uppgifter.

Tabell 1: Antal arbetslösa efter kön, personer i sysselsättningsfrämjande åtgärder samt lediga platser

	Arbetslösa arbetssökande, antal			I sysselsättningsfrämjande åtgärder, antal				Lediga platser
	Totalt	Kvinnor	Män	Totalt	syss.stöd	arbetspr.	syss.fr.utbildn.	
2014								
februari	591	261	330	132	39	21	72	376
mars	590	268	322	160	35	31	94	342
april	580	256	324	115	40	28	47	334
maj	530	244	286	92	41	24	27	209
juni	571	278	293	52	35	4	13	139
juli	585	289	296	50	31	4	15	153
augusti	566	267	299	72	30	4	38	134
september	561	264	297	124	31	7	86	113
oktober	579	262	317	137	33	10	94	121
november	592	276	316	137	34	13	90	89
december	635	304	331	122	34	14	74	116
2015								
januari	630	296	334	130	33	17	80	309
februari	612	270	342	181	40	19	122	413
mars	565	230	335	195	42	16	137	344
april	539	227	312	151	47	16	88	257
maj	493	236	257	69	41	8	20	212
juni	502	243	259	61	37	7	17	216
juli	528	251	277	60	36	6	18	224
augusti	512	232	280	105	34	5	66	159
september	517	235	282	132	35	7	90	143
oktober	565	253	312	162	36	13	113	166
november	556	247	309	157	34	14	109	190
december	612	270	342	147	34	14	99	224
2016								
januari	582	252	330	167	30	19	118	419
februari	581	248	333	201	30	17	154	409
<i>Förändr. feb. 2015 – feb. 2016, antal</i>	<i>-31</i>	<i>-22</i>	<i>-9</i>	<i>20</i>	<i>-10</i>	<i>-2</i>	<i>32</i>	<i>-4</i>

Fotnot: Sysselsättningsstöd handlar om t.ex. personer som är anställda, i läroavtal eller företagare med sysselsättningsstöd. Uppgiften över arbetspr. omfattar personer i exempelvis arbetspraktik eller arbetsprövning, medan personer i sysselsättningsfrämjande utbildning innebär t.ex. svenska för inflyttade (SFI).

Tabell 2: Det relativa arbetslöshetstalet efter kön, personer i sysselsättningsfrämjande åtgärder samt lediga platser (%)

	Relativt arbetslöshetstal, %			I sysselsättningsfrämjande åtgärder, %				Lediga pl/ arbetslösa,%
	Totalt	Kvinnor	Män	Totalt	syss.stöd	arbetspr.	syss.fr.utbildn.	
2013	3,5	3,1	4,0	1,0	0,3	0,3	0,3	45,5
2014	4,0	3,7	4,4	0,7	0,2	0,2	0,2	35,3
2015	3,8	3,4	4,3	0,8	0,3	0,3	0,3	42,7
2014								
februari	4,1	3,6	4,6	0,9	0,3	0,1	0,5	63,6
mars	4,1	3,7	4,5	1,1	0,2	0,2	0,7	58,0
april	4,0	3,5	4,5	0,8	0,3	0,2	0,3	57,6
maj	3,7	3,3	4,0	0,6	0,3	0,2	0,2	39,4
juni	4,0	3,8	4,1	0,4	0,2	0,0	0,1	24,3
juli	4,1	4,0	4,2	0,3	0,2	0,0	0,1	26,2
augusti	3,9	3,7	4,2	0,5	0,2	0,0	0,3	23,7
september	3,9	3,6	4,2	0,9	0,2	0,0	0,6	20,1
oktober	4,0	3,6	4,5	0,9	0,2	0,1	0,7	20,9
november	4,1	3,8	4,4	0,9	0,2	0,1	0,6	15,0
december	4,4	4,2	4,6	0,8	0,2	0,1	0,5	18,3
2015								
januari	4,4	4,0	4,7	0,9	0,2	0,1	0,6	49,0
februari	4,2	3,7	4,8	1,3	0,3	0,1	0,8	67,5
mars	3,9	3,1	4,7	1,3	0,3	0,1	0,9	60,9
april	3,7	3,1	4,4	1,0	0,3	0,1	0,6	47,7
maj	3,4	3,2	3,6	0,5	0,3	0,1	0,1	43,0
juni	3,5	3,3	3,6	0,4	0,3	0,0	0,1	43,0
juli	3,6	3,4	3,9	0,4	0,2	0,0	0,1	42,4
augusti	3,5	3,2	3,9	0,7	0,2	0,0	0,5	31,1
september	3,6	3,2	4,0	0,9	0,2	0,0	0,6	27,7
oktober	3,9	3,4	4,4	1,1	0,2	0,1	0,8	29,4
november	3,8	3,4	4,3	1,1	0,2	0,1	0,8	34,2
december	4,2	3,7	4,8	1,0	0,2	0,1	0,7	36,6
2016								
januari	4,0	3,4	4,6	1,2	0,2	0,1	0,8	72,0
februari	4,0	3,4	4,7	1,4	0,2	0,1	1,1	70,4
<i>Förändr. feb. 2015 – feb. 2016, %-enh.</i>	<i>-0,2</i>	<i>-0,3</i>	<i>-0,1</i>	<i>0,1</i>	<i>-0,1</i>	<i>0,0</i>	<i>0,2</i>	<i>2,9</i>

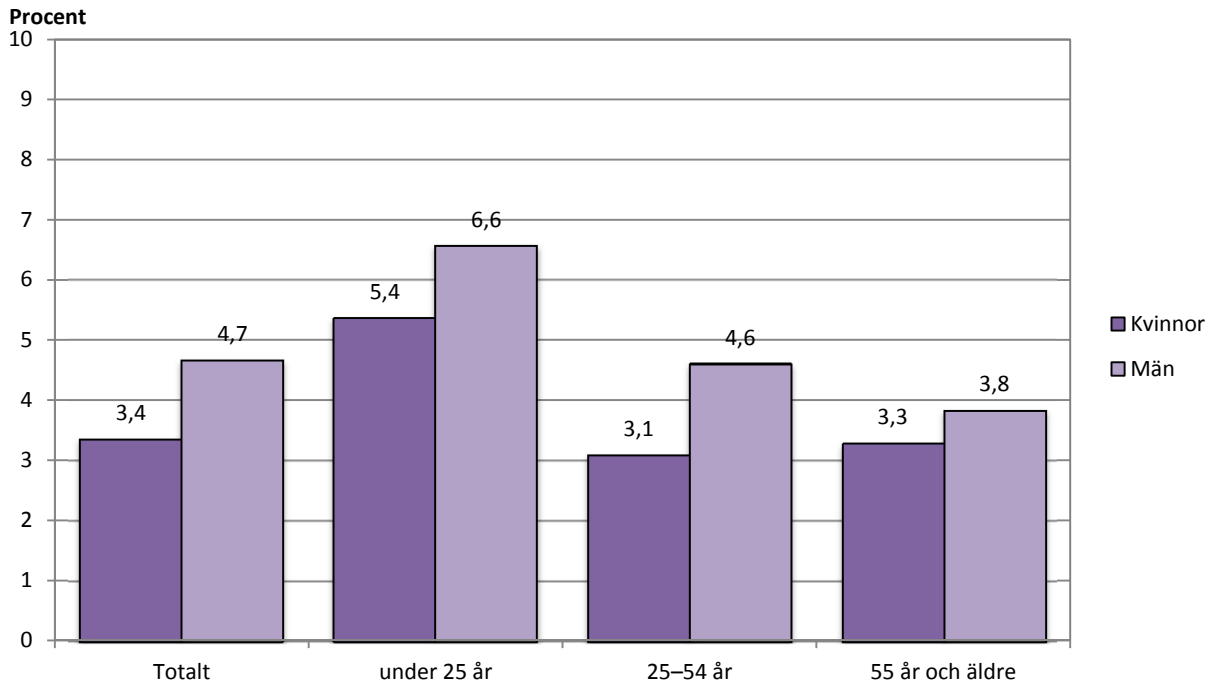
Tabell 3: Relativ arbetslöshet efter ålder och kön, antal och procent

	Under 25 år						55 år och äldre					
	Antal arbetslösa			Relativ arbetslöshetstal, %			Antal arbetslösa			Relativ arbetslöshetstal, %		
	Totalt	Kvinnor	Män	Totalt	Kvinnor	Män	Totalt	Kvinnor	Män	Totalt	Kvinnor	Män
2013	107	48	59	8,1	7,5	8,6	89	45	44	2,8	2,7	2,9
2014	110	52	59	7,2	7,0	7,5	107	54	53	3,3	3,2	3,5
2015	85	36	49	5,6	4,8	6,3	112	53	59	3,5	3,1	3,9
2014												
februari	125	56	69	8,2	7,6	8,8	100	52	48	3,1	3,1	3,2
mars	117	55	62	7,7	7,5	7,9	106	53	53	3,3	3,1	3,5
april	110	52	58	7,2	7,1	7,4	103	51	52	3,2	3,0	3,5
maj	91	45	46	6,0	6,1	5,8	97	53	44	3,0	3,1	2,9
juni	103	50	53	6,8	6,8	6,7	104	58	46	3,3	3,4	3,1
juli	96	46	50	6,3	6,2	6,4	104	57	47	3,3	3,4	3,1
augusti	105	45	60	6,9	6,1	7,6	110	55	55	3,4	3,3	3,7
september	113	56	57	7,4	7,6	7,2	112	55	57	3,5	3,3	3,8
oktober	125	54	71	8,2	7,3	9,0	110	52	58	3,4	3,1	3,9
november	120	57	63	7,9	7,7	8,0	109	52	57	3,4	3,1	3,8
december	116	60	56	7,6	8,1	7,1	124	57	67	3,9	3,4	4,5
2015												
januari	110	51	59	7,2	6,8	7,6	119	58	61	3,7	3,4	4,1
februari	118	50	68	7,7	6,7	8,8	122	57	65	3,8	3,3	4,3
mars	96	39	57	6,3	5,2	7,3	115	49	66	3,6	2,9	4,4
april	68	24	44	4,5	3,2	5,7	109	46	63	3,4	2,7	4,2
maj	50	22	28	3,3	2,9	3,6	105	48	57	3,3	2,8	3,8
juni	67	26	41	4,4	3,5	5,3	102	51	51	3,2	3,0	3,4
juli	77	32	45	5,0	4,3	5,8	106	53	53	3,3	3,1	3,5
augusti	85	35	50	5,6	4,7	6,4	111	54	57	3,4	3,1	3,8
september	82	36	46	5,4	4,8	5,9	111	52	59	3,4	3,0	3,9
oktober	96	43	53	6,3	5,7	6,8	115	56	59	3,6	3,3	3,9
november	75	32	43	4,9	4,3	5,5	115	56	59	3,6	3,3	3,9
december	94	39	55	6,2	5,2	7,1	116	58	58	3,6	3,4	3,9
2016												
januari	89	29	60	5,8	4,0	7,4	112	59	53	3,4	3,4	3,5
februari	92	39	53	6,0	5,4	6,6	115	57	58	3,5	3,3	3,8
<i>Förändr. feb. 2015 – feb. 2016, %-enh.</i>				<i>-1,7</i>	<i>-1,3</i>	<i>-2,2</i>				<i>-0,2</i>	<i>0,0</i>	<i>-0,5</i>

Tabell 4: Relativ arbetslöshet efter ålder och arbetslöshetens längd, antal och procent

	Långtidsarbetslösa, 6 mån +								Arbetslösa, 3 mån +	
	Alla åldrar		Under 25 år		25–54 år		55 år och äldre		Under 25 år	
	Antal	Procent	Antal	Procent	Antal	Procent	Antal	Procent	Antal	Procent
2013	115	0,8	7	0,6	67	0,7	41	1,3	30	2,2
2014	154	1,1	10	0,7	89	0,9	55	1,7	38	2,5
2015	155	1,1	8	0,5	90	0,9	58	1,8	24	1,6
2014										
februari	140	1,0	9	0,6	82	0,8	49	1,5	39	2,6
mars	164	1,1	13	0,9	95	1,0	56	1,8	37	2,4
april	165	1,1	11	0,7	98	1,0	56	1,8	41	2,7
maj	158	1,1	8	0,5	96	1,0	54	1,7	40	2,6
juni	156	1,1	8	0,5	96	1,0	52	1,6	43	2,8
juli	164	1,1	12	0,8	97	1,0	55	1,7	35	2,3
augusti	153	1,1	10	0,7	87	0,9	56	1,8	34	2,2
september	140	1,0	8	0,5	76	0,8	56	1,8	27	1,8
oktober	146	1,0	9	0,6	83	0,9	54	1,7	26	1,7
november	166	1,2	12	0,8	94	1,0	60	1,9	43	2,8
december	178	1,2	14	0,9	101	1,0	63	2,0	54	3,5
2015										
januari	168	1,2	15	1,0	90	0,9	63	2,0	58	3,8
februari	172	1,2	19	1,2	92	0,9	61	1,9	45	2,9
mars	178	1,2	16	1,0	96	1,0	66	2,1	36	2,4
april	177	1,2	13	0,9	101	1,0	63	2,0	20	1,3
maj	157	1,1	5	0,3	95	1,0	57	1,8	13	0,9
juni	146	1,0	4	0,3	91	0,9	51	1,6	14	0,9
juli	151	1,0	4	0,3	96	1,0	51	1,6	17	1,1
augusti	141	1,0	6	0,4	83	0,9	52	1,6	18	1,2
september	138	1,0	4	0,3	83	0,9	51	1,6	16	1,0
oktober	136	0,9	2	0,1	78	0,8	56	1,7	16	1,0
november	146	1,0	2	0,1	85	0,9	59	1,8	18	1,2
december	154	1,1	2	0,1	92	0,9	60	1,9	21	1,4
2016										
januari	148	1,0	5	0,2	85	0,9	58	1,8	20	1,3
februari	165	1,1	10	0,3	92	0,9	63	1,9	28	1,8
<i>Förändr. feb. 2015 – feb. 2016, %-enh.</i>		<i>-0,1</i>		<i>-0,9</i>		<i>0,0</i>		<i>0,0</i>		<i>-1,1</i>

Figur 3: Det relativa arbetslöshetstalet efter ålder och kön (%) i februari år 2016



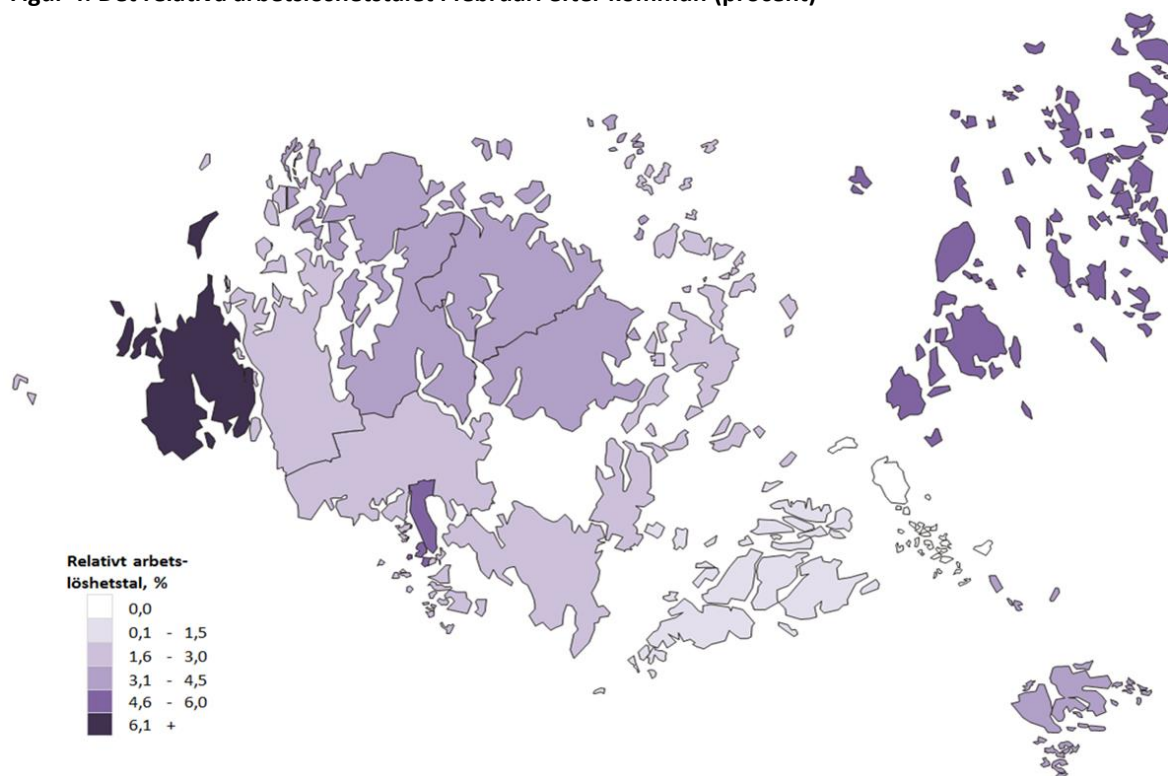
Tabell 5: Antal arbetslösa efter region och ålder

	Mariehamn				Landskommuner			
	Totalt	Under 25 år	25-54 år	55 år och äldre	Totalt	Under 25 år	25-54 år	55 år och äldre
2013	257	60	160	37	244	47	144	52
2014	306	59	203	44	273	51	160	62
2015	276	42	189	45	276	43	167	67
2014								
februari	309	70	200	39	282	55	166	61
mars	314	68	204	42	276	49	165	62
april	309	55	211	43	271	55	156	60
maj	298	53	202	43	232	38	140	54
juni	319	62	209	48	252	41	155	56
juli	318	53	218	47	267	43	167	57
augusti	308	56	205	47	258	49	146	63
september	293	53	193	47	268	60	145	63
oktober	296	67	183	46	283	58	161	64
november	292	59	189	44	300	61	174	65
december	326	59	225	42	309	57	177	75
2015								
januari	311	61	206	44	319	49	195	75
februari	305	64	195	46	307	54	177	76
mars	288	51	195	42	277	45	159	73
april	271	36	195	40	268	32	168	68
maj	251	25	183	43	242	25	155	62
juni	261	37	185	39	241	30	148	63
juli	273	36	194	43	255	41	151	63
augusti	255	40	168	47	257	45	148	64
september	263	39	174	50	254	43	150	61
oktober	277	45	184	48	288	51	170	67
november	256	29	179	48	300	46	187	67
december	304	42	211	51	308	52	191	65
2016								
januari	291	44	199	48	291	45	182	64
februari	287	44	194	49	294	48	180	66
<i>Förändr. feb. 2015 –</i>								
feb. 2016, antal	-18	-20	-1	3	-13	-6	3	-10

Tabell 6: Det relativa arbetslöshetstalet efter kommun, procent

	2013	2014	2015	feb. 2015	feb. 2016	förändring feb. 2015 – feb. 2016, %-enh.
Brändö	2,6	3,1	3,1	3,1	5,6	2,5
Eckerö	4,2	3,8	4,3	4,9	6,1	1,2
Finström	3,5	3,5	3,6	4,3	3,5	-0,7
Föglö	1,7	2,2	1,2	1,4	0,4	-1,1
Geta	4,9	5,3	4,9	5,6	4,5	-1,0
Hammarland	3,6	3,8	3,8	4,5	2,9	-1,6
Jomala	2,4	2,7	2,8	2,9	2,8	-0,1
Kumlinge	2,9	5,0	4,2	5,1	5,8	0,7
Kökar	3,9	4,4	4,8	6,7	4,6	-2,1
Lemland	2,2	2,3	2,5	2,1	2,9	0,8
Lumparland	1,8	1,7	2,1	3,2	2,6	-0,6
Saltvik	2,7	3,4	2,9	3,3	3,8	0,5
Sottunga	1,8	0,6	-	-	-	0,0
Sund	3,2	4,2	4,8	5,3	4,5	-0,9
Vårdö	2,3	3,0	2,2	2,7	2,6	-0,1
Mariehamn	4,5	5,2	4,7	5,2	4,9	-0,3
Landskomm.	2,9	3,2	3,2	3,6	3,4	-0,2
-Landsbygden	3,0	3,2	3,3	3,6	3,4	-0,2
-Skärgården	2,4	3,1	2,6	3,1	3,2	0,1
Hela Åland	3,5	4,0	3,8	4,2	4,0	-0,2

Figur 4: Det relativa arbetslöshetstalet i februari efter kommun (procent)



Tabell 7: Arbetssökande efter utbildningsnivå och arbetsmarknadsstatus

Arbetsmarknadsstatus	Totalt	Utbildningsnivå							
		Lägre grund-nivå	Högre grund-nivå	Mellan-nivå	Lägsta högre nivå	Lägre högskole-nivå	Högre högskole-nivå	Forskar-utbildning	Okänd nivå
2013	948	54	242	419	74	62	56	3	39
2014	1 042	55	236	468	84	80	65	5	50
2015	1 046	58	243	451	83	83	66	5	56
2015									
februari	1 119	55	256	490	93	90	64	6	65
mars	1 122	55	262	490	96	84	68	6	61
april	1 066	53	246	461	94	82	68	6	56
maj	979	55	229	407	82	79	66	6	55
juni	951	52	222	399	75	79	68	6	50
juli	983	52	227	419	74	83	68	5	55
augusti	985	56	237	415	77	81	63	5	51
september	1 006	59	232	440	72	76	69	4	54
oktober	1 070	60	249	467	78	85	65	4	62
november	1 089	66	252	481	82	87	64	4	53
december	1 135	73	264	496	89	92	67	5	49
2016									
januari	1 090	70	257	482	85	81	63	5	47
februari	1 140	68	282	496	84	90	67	5	48
sysselsättningsstöd	30	3	13	11	-	1	-	1	1
i arbete	237	15	43	112	29	14	15	1	8
arbetslös	570	28	145	240	43	54	42	2	16
permitterad	12	1	4	6	-	-	-	-	1
förkortad arbetsvecka	9	1	1	5	-	1	-	-	1
utanför arbetskraften (t.ex. sjukskrivna)	111	4	30	56	12	4	-	-	5
arbetslöshetspension	-	-	-	-	-	-	-	-	-
i arbetsprövning eller i arbetspraktik	17	-	2	11	-	1	1	-	2
i sysselsättningsfrämjande utbildning	154	16	44	55	-	15	9	1	14

Fotnot: I antalet sökande ingår även sökande bosatta utanför Åland. Lägre grundnivå innefattar sedan januari 2013 även sådana som ej fullföljt en grundutbildning.

Tabell 8: Tillsatta platser efter tillsättningstid (i dygn) och yrke

Yrke	Totalt	Antal dagar									
		0–	4–	8–	15–	22–	29–	43–	61–	91–	Över
2013	188	6	9	36	49	23	20	14	21	10	2
2014	176	9	6	21	56	23	21	11	15	11	5
2015	208	6	9	29	66	25	26	15	19	8	4
2015											
februari	230	6	11	40	96	37	30	6	2	1	1
mars	348	14	10	32	64	48	78	65	34	3	-
april	305	8	18	28	101	32	47	39	24	5	3
maj	248	3	5	27	72	29	36	11	35	16	14
juni	192	5	6	45	66	20	19	5	13	12	1
juli	103	6	8	13	27	21	13	6	1	4	4
augusti	243	9	8	38	53	21	24	15	57	14	4
september	154	6	13	32	42	20	6	2	19	14	-
oktober	122	3	10	23	44	21	13	2	5	1	-
november	126	7	4	17	72	10	5	3	6	2	-
december	214	1	2	27	87	20	12	14	14	16	-
2016											
januari	131	7	3	25	30	11	26	16	8	2	3
februari	305	5	3	34	99	54	26	26	45	13	-
Chefer	8	-	-	2	3	2	1	-	-	-	-
Specialister	44	-	-	3	24	7	1	6	3	-	-
Experter	52	1	1	4	38	3	2	1	2	-	-
Kontors- och kundtjänstpersonal	19	-	-	1	1	10	3	-	4	-	-
Service- och försäljningspersonal	111	1	2	16	28	14	12	8	22	8	-
Jordbrukare, skogsarbetare m.fl.	-	-	-	-	-	-	-	-	-	-	-
Byggnads- och tillverkningsarb. etc.	9	2	-	3	1	-	2	1	-	-	-
Process- och transportarbetare	3	-	-	-	1	1	1	-	-	-	-
Övriga arbetstagare	59	1	-	5	3	17	4	10	14	5	-
Okänd	-	-	-	-	-	-	-	-	-	-	-

Fotnot: Från och med juni 2014 följer yrkesindelningen den internationella ISCO-klassificeringen.

ÅS
UP



Ålandsvägen 26
PB 1187

AX - 22 111 MARIEHAMN