

Jonas Karlsson, Ålands statistik- och utredningsbyrå
(tel. 018-25581)

Arbetsmarknad 2010:3

06.04.2010

Casper Wrede, Ålands arbetsmarknads- och studieservicemyndighet
(tel. 018-25316)

Arbetslöshetsituationen – mars 2010

Arbetslöshetsgraden högre än för ett år sedan

I mars uppgick den öppna arbetslöshetsgraden till 3,3 procent, 0,8 procentenheter högre än i mars ifjol. Den totala arbetslöshetsgraden (vilken inkluderar 66 personer i sysselsättningsåtgärder) uppgick till 3,7 procent, och den var 1,1 procentenheter högre för de åländska männen (4,3 procent) än för kvinnorna (3,2 procent). Arbetslöshetsgraden för ungdomar under 25 år (7,5 procent) var 1,3 procentenheter högre än i mars ifjol. Arbetslösheten för de 55 år fyllda (2,9 procent) var 0,5 procentenheter högre i mars i år jämfört med mars ifjol. Antalet långtidsarbetslösa ökade med 45 personer till 112 jämfört med mars ifjol, och utgör 0,8 procent av arbetskraften.

Arbetslöshetsgraden hög i Mariehamn

En regionvis jämförelse visar att arbetslöshetsgraden i Mariehamn fortsättningsvis var högre än för ett år sedan, i mars var den 3,9 procent medan den i mars ifjol var 2,8 procent. På landsbygden var arbetslöshetsgraden i mars 2,8 procent (2,2 procent i mars ifjol) medan den i skärgården ökade till 2,6 procent (2,2 procent i mars ifjol). Bland de åländska kommunerna var arbetslöshetsgraden i mars högst i Geta med 5,1 procent och lägst i Föglö samt Jomala med 1,8 procent.

Antalet lediga platser fortsätter att minska

Antalet lediga platser var i mars 230 stycken, och det är 32 platser mindre än jämfört med situationen ett år tidigare. Av de lediga platserna är dessutom en stor del sommarvikariat, 116 st (per den 31.3). De lediga platserna i förhållande till antalet öppet arbetslösa var 50,8 procent i mars i år, vilket var 27,2 procentenheter lägre än i mars ifjol. Det säsongrensade trendvärdet för den öppna och totala arbetslösheten uppgick till 3,2 respektive 3,6 procent och för de lediga platsernas andel av arbetslösa till 33,3 procent. Det totala antalet arbetssökande (inklusive andra än arbetslösa) uppgick till 907 st i slutet av mars vilket är 122 personer mer än ett år tidigare. Under mars månad tillsattes 193 st lediga platser, vilket 52 platser mindre än under mars ifjol. Av de tillsatta platserna tillsattes ca 53 procent inom tre veckor jämfört med ca 39 procent under mars ifjol. Flest nyanställningar registrerades i yrkeskategorin service (62 st). Av samtliga tillsatta tjänster var 8 st sjöarbetsplatser.

Beskrivning av statistiken

Detta statistikmeddelande innehåller uppgifter om arbetslöshetsituationen på Åland den 1.4.2010. Statistikmeddelandet är framtaget i samarbete med Ålands arbetsmarknads- och studieservicemyndighet, som även bidrar med dataunderlag. Uppgifterna i meddelandet grundar sig på registerbaserad arbetsmarknadsstatistik och skiljer sig därmed från den statistik som till exempel Statistikcentralen publicerar som har de urvalsbaserade Arbetskraftsundersökningarna (AKU) som grund.

Arbetslösa, placerade genom åtgärder och lediga platser, antal

	Öppet arbetslösa, antal			Arbetslösa, antal totalt			Placerade gm åtgärder, tot.	Lediga platser
	Totalt	Kvinnor	Män	Totalt	Kvinnor	Män		
2008								
mars	280	128	152	325	147	178	45	451
april	252	105	147	294	123	171	42	344
maj	223	96	127	267	117	150	44	277
juni	248	114	134	292	132	160	44	249
juli	258	122	136	297	138	159	39	148
augusti	266	119	147	308	137	171	42	151
september	288	119	169	326	134	192	38	139
oktober	291	126	165	331	142	189	40	159
november	286	125	161	330	141	189	44	176
december	285	117	168	328	132	196	43	202
2009								
januari	339	145	194	377	157	220	38	318
februari	352	148	204	391	161	230	39	354
mars	336	134	202	376	147	229	40	262
april	316	124	192	355	136	219	39	256
maj	311	130	181	348	142	206	37	181
juni	339	169	170	375	180	195	36	140
juli	374	191	183	410	201	209	36	153
augusti	397	201	196	434	211	223	37	137
september	392	189	203	431	199	232	39	104
oktober	448	219	229	485	229	256	37	92
november	467	219	248	509	231	278	42	68
december	454	216	238	496	230	266	42	132
2010								
januari	478	218	260	517	232	285	39	223
februari	479	213	266	524	230	294	45	267
mars	453	198	255	519	220	299	66	230
<i>Förändr. mar. 2009 - mar. 2010, antal</i>	<i>117</i>	<i>64</i>	<i>53</i>	<i>143</i>	<i>73</i>	<i>70</i>	<i>26</i>	<i>-32</i>

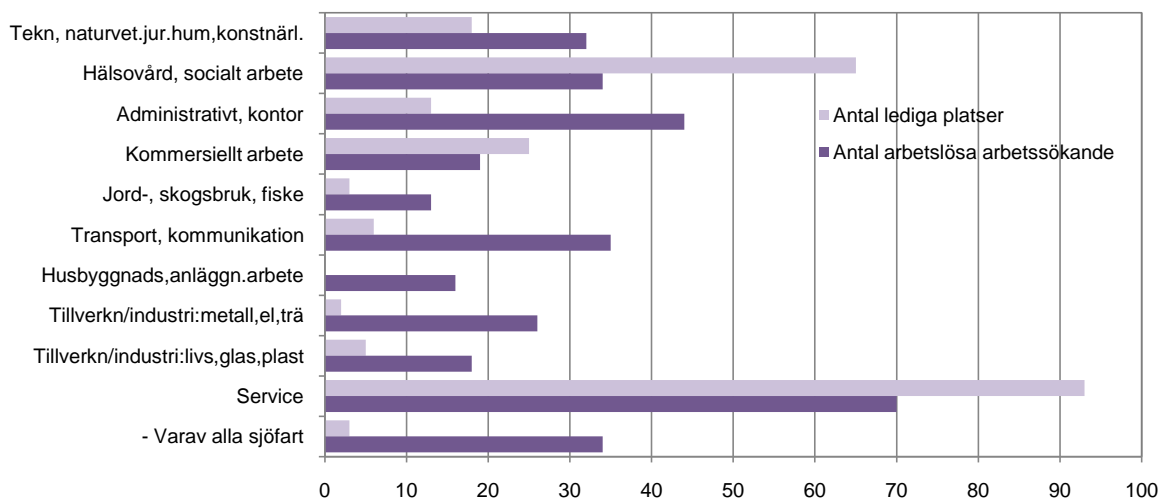
Arbetslösa, placerade genom åtgärder och lediga platser, %

	Arbetslöshetsgrad (öppen), %			Total arbetslöshetsgrad, %			Placerade gm åtgärder, %	Lediga pl/ arbetslösa, %
	Totalt	Kvinnor	Män	Totalt	Kvinnor	Män		
2006	2,2	2,1	2,4	2,5	2,3	2,8	0,3	78,7
2007	2,1	1,9	2,2	2,5	2,2	2,8	0,4	104,0
2008	2,0	1,8	2,3	2,3	2,0	2,6	0,3	94,8
2009	2,7	2,5	2,9	3,0	2,7	3,3	0,3	51,6
2008								
mars	2,1	1,9	2,2	2,4	2,2	2,6	0,3	161,1
april	1,9	1,6	2,2	2,2	1,8	2,5	0,3	136,5
maj	1,6	1,4	1,9	2,0	1,7	2,2	0,3	124,2
juni	1,8	1,7	2,0	2,2	2,0	2,3	0,3	100,4
juli	1,9	1,8	2,0	2,2	2,0	2,3	0,3	57,4
augusti	2,0	1,8	2,2	2,3	2,0	2,5	0,3	56,8
september	2,1	1,8	2,5	2,4	2,0	2,8	0,3	48,3
oktober	2,1	1,9	2,4	2,4	2,1	2,8	0,3	54,6
november	2,1	1,9	2,4	2,4	2,1	2,8	0,3	61,5
december	2,1	1,7	2,5	2,4	2,0	2,9	0,3	70,9
2009								
januari	2,5	2,1	2,8	2,7	2,3	3,2	0,3	93,8
februari	2,6	2,2	3,0	2,8	2,4	3,3	0,3	100,6
mars	2,4	2,0	2,9	2,7	2,1	3,3	0,3	78,0
april	2,3	1,8	2,8	2,6	2,0	3,2	0,3	81,0
maj	2,3	1,9	2,6	2,5	2,1	3,0	0,3	58,2
juni	2,5	2,5	2,5	2,7	2,6	2,8	0,3	41,3
juli	2,7	2,8	2,6	3,0	2,9	3,0	0,3	40,9
augusti	2,9	2,9	2,8	3,2	3,1	3,2	0,3	34,5
september	2,9	2,8	2,9	3,1	2,9	3,4	0,3	26,5
oktober	3,3	3,2	3,3	3,5	3,3	3,7	0,3	20,5
november	3,4	3,2	3,6	3,7	3,4	4,0	0,3	14,6
december	3,3	3,2	3,4	3,6	3,4	3,8	0,3	29,1
2010								
januari	3,4	3,2	3,7	3,7	3,4	4,1	0,3	46,7
februari	3,5	3,1	3,8	3,8	3,3	4,2	0,3	55,7
mars	3,3	2,9	3,7	3,7	3,2	4,3	0,5	50,8
<i>Förändr. mar. 2009 - mar. 2010, % -enh.</i>	<i>0,8</i>	<i>0,9</i>	<i>0,7</i>	<i>1,0</i>	<i>1,0</i>	<i>1,0</i>	<i>0,2</i>	<i>-27,2</i>

Arbetslöshetsgrader för särskilda kategorier av arbetskraften, % öppet arbetslösa

	Under 25 år		55 år och äldre		Långtidsarbetslösa totalt, 6 mån +		Långtidsarbetslösa, 55 år och äldre	
	Antal	Procent	Antal	Procent	Antal	Procent	Antal	Procent
2000	43	3,5	57	..	61	..	33	..
2001	36	2,8	57	..	66	..	33	..
2002	38	3,0	50	2,8	59	0,5	27	1,5
2003	55	4,3	46	2,3	48	0,4	19	1,0
2004	64	4,8	59	2,7	60	0,5	26	1,2
2005	56	4,1	59	2,5	60	0,4	21	0,9
2006	67	5,3	56	2,3	48	0,4	20	0,8
2007	56	4,6	62	2,4	56	0,4	26	1,0
2008	50	4,2	62	2,3	50	0,4	25	0,9
2009	79	6,5	67	2,4	69	0,5	23	0,8
2008								
mars	48	4,1	76	2,9	57	0,4	30	1,1
april	37	3,1	70	2,6	56	0,4	27	1,0
maj	34	2,9	59	2,2	49	0,4	26	1,0
juni	35	3,0	58	2,2	50	0,4	28	1,1
juli	41	3,5	54	2,0	49	0,4	26	1,0
augusti	49	4,2	53	2,0	45	0,3	25	0,9
september	66	5,6	52	2,0	48	0,4	23	0,9
oktober	69	5,9	58	2,2	50	0,4	25	0,9
november	56	4,7	58	2,2	54	0,4	22	0,8
december	53	4,5	58	2,2	56	0,4	21	0,8
2009								
januari	67	5,5	60	2,2	51	0,4	17	0,6
februari	80	6,6	62	2,2	56	0,4	19	0,7
mars	74	6,1	66	2,4	67	0,5	24	0,9
april	58	4,8	62	2,2	67	0,5	22	0,8
maj	54	4,5	56	2,0	66	0,5	24	0,9
juni	62	5,1	61	2,2	66	0,5	24	0,9
juli	65	5,4	64	2,3	70	0,5	24	0,9
augusti	73	6,0	68	2,4	75	0,5	24	0,9
september	84	6,9	69	2,5	72	0,5	25	0,9
oktober	108	8,9	77	2,8	71	0,5	24	0,9
november	116	9,6	80	2,9	75	0,5	22	0,8
december	108	8,9	84	3,0	87	0,6	27	1,0
2010								
januari	127	10,4	84	2,9	98	0,7	28	1,0
februari	115	9,4	89	3,0	109	0,8	29	1,0
mars	91	7,5	84	2,9	112	0,8	31	1,1
Förändr. mar. 2009 - mar. 2010, % -enh.		1,3		0,5		0,3		0,2

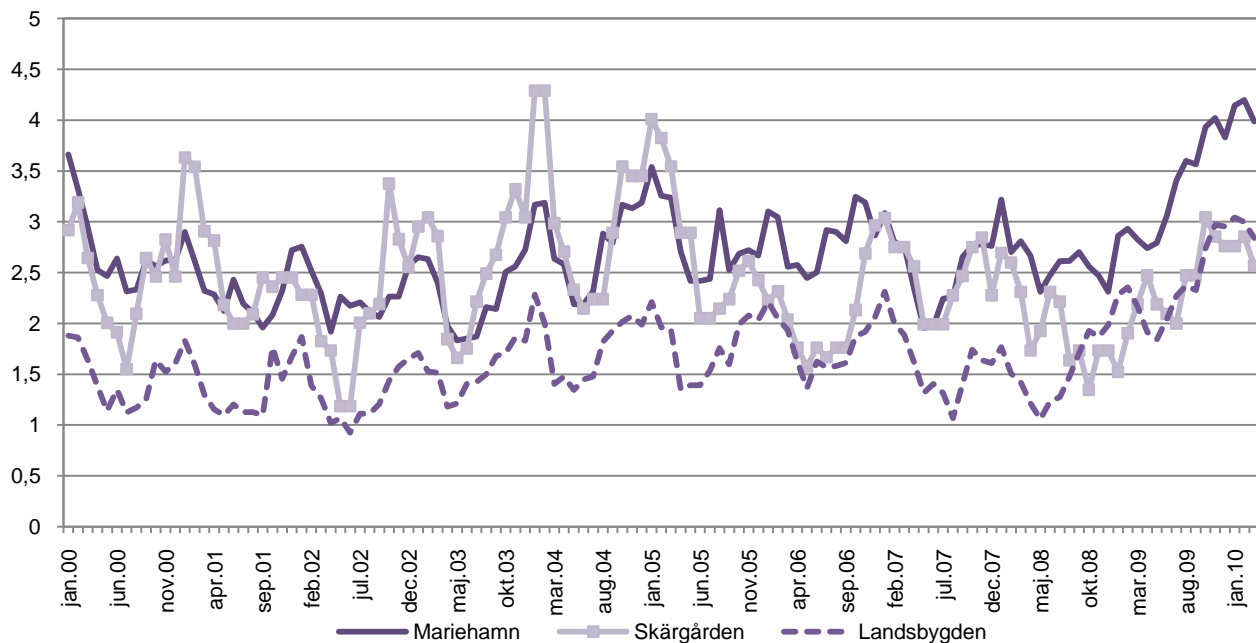
Figur 1: Antal öppet arbetslösa arbetssökande och lediga platser enligt yrke, mars 2010



Öppet arbetslösa per kommun, procent

	2008	2009	mars 2009	mars 2010	förändring mar. -09 - mar. -10, %-enh.
Brändö	3,6	3,0	3,3	2,5	-0,9
Eckerö	1,9	4,0	4,0	4,9	1,0
Finström	1,9	2,7	1,8	4,0	2,1
Föglö	0,5	1,0	0,4	1,8	1,5
Geta	2,4	3,8	3,2	5,1	1,9
Hammarland	1,4	2,1	2,7	2,2	-0,4
Jomala	1,3	2,0	2,1	1,8	-0,2
Kumlinge	0,9	1,8	1,3	2,4	1,1
Kökar	2,3	3,2	4,0	2,5	-1,5
Lemland	1,3	2,1	1,5	2,6	1,1
Lumparland	0,6	1,2	1,6	2,6	1,1
Saltvik	1,6	2,0	2,1	2,4	0,4
Sottunga	1,7	3,1	1,6	3,4	1,8
Sund	1,5	2,6	2,1	3,1	1,0
Vårdö	3,0	3,0	3,1	3,6	0,4
Mariehamn	2,6	3,3	2,8	3,9	1,1
Landskomm.	1,6	1,6	2,2	2,8	0,6
-Landsbygden	1,5	1,6	2,2	2,8	0,7
-Skärgården	2,0	1,9	2,2	2,6	0,4
Hela Åland	2,0	2,7	2,4	3,3	0,9

Figur 2: Regionala arbetslöshetsgrader (öppen arbetslöshet)



Arbets sökande efter utbildningsnivå och arbetsmarknadsstatus

Arbetsmarknadsstatus	Totalt	Utbildningsnivå							
		Lägre grund-nivå	Högre grund-nivå	Mellan-nivå	Lägsta högre nivå	Lägre högskole-nivå	Högre högskole-nivå	Forskar- utbildning	Okänd nivå
2006	782	81	220	322	66	48	24	3	18
2007	764	70	239	307	56	51	29	3	9
2008	662	68	182	276	51	43	26	2	14
2009	784	73	194	352	64	47	34	2	20
2009									
mars	785	73	224	344	59	38	26	1	20
april	741	67	204	318	63	39	29	1	20
maj	699	64	183	293	58	44	37	1	19
juni	696	64	166	293	60	60	39	1	13
juli	740	66	170	327	61	61	39	1	15
augusti	748	74	172	335	61	47	36	1	22
september	806	79	195	366	66	44	33	2	21
oktober	880	77	197	420	71	50	42	3	20
november	922	78	214	437	75	50	36	4	28
december	911	82	204	433	79	50	33	5	25
2010									
januari	913	84	225	427	74	46	30	3	24
februari	932	79	235	430	81	50	31	3	23
mars	907	73	235	422	75	48	32	2	20
placerad	66	4	23	36	2	1	-	-	-
i arbete	167	9	31	85	23	10	6	-	3
arbetslös	426	35	102	207	32	25	18	2	5
permitterad	27	3	4	16	2	1	1	-	-
förkortad arbetsvecka	6	-	1	4	1	-	-	-	-
utanför arbetskraften	195	18	70	68	11	9	7	-	12
arbetspension	20	4	4	6	4	2	-	-	-

Fotnot: Årsmedeltalet för år 2006 gäller månaderna mars till och med december. I antalet sökande ingår även sökande bosatta utanför Åland.

Tillsatta platser efter tillsättningsstid (i dygn) och yrke

Yrke	Totalt	Antal dagar										
		0 - 3	4 - 7	8 - 14	15 - 21	22 - 28	29 - 42	43 - 60	61 - 90	91 - 180	Över 180	
2006	221	23	15	37	55	26	20	11	17	14	4	
2007	229	17	10	44	59	26	23	15	14	17	3	
2008	223	17	12	38	64	24	21	15	12	16	5	
2009	158	9	10	23	44	19	20	10	9	12	4	
2009												
mars	245	13	14	27	41	56	48	27	6	9	4	
april	214	16	13	26	52	22	34	17	14	20	-	
maj	252	8	13	25	72	25	21	8	20	55	5	
juni	186	12	10	44	55	26	10	12	5	10	2	
juli	88	6	7	12	34	5	11	4	8	1	-	
augusti	167	11	13	22	53	19	24	13	5	6	1	
september	137	13	9	24	35	13	8	6	10	15	4	
oktober	90	5	3	8	29	13	7	11	5	7	2	
november	82	8	2	20	31	5	9	1	2	2	2	
december	80	3	4	19	31	11	4	-	1	1	6	
2010												
januari	144	22	4	11	24	12	61	-	1	5	4	
februari	142	10	11	29	41	20	19	1	5	4	2	
mars	193	11	11	32	49	17	26	33	12	2	-	
tekn,naturvet,hum,konstnärl	26	-	-	2	8	3	2	11	-	-	-	
hälsovård,soc.arb	35	1	2	2	16	2	5	4	2	1	-	
administrativt,kontor	22	2	1	7	6	3	2	1	-	-	-	
kommersiellt arb	19	-	1	3	2	5	5	1	2	-	-	
jord-,skogsbruk,fiske	6	2	1	3	-	-	-	-	-	-	-	
transport,kommunikation	17	1	2	3	2	-	3	6	-	-	-	
husbyggnads-,anlägg.n.arb	1	1	-	-	-	-	-	-	-	-	-	
tillverkn/industri:metall,el,trä	2	-	-	1	1	-	-	-	-	-	-	
tillverkn/industri:livs,glas,plast	3	-	-	2	-	-	-	-	1	-	-	
service	62	4	4	9	14	4	9	10	7	1	-	
av dessa sjöarbetsplatser	8	2	1	1	1	1	2	-	-	-	-	

Kvartalsöversikt

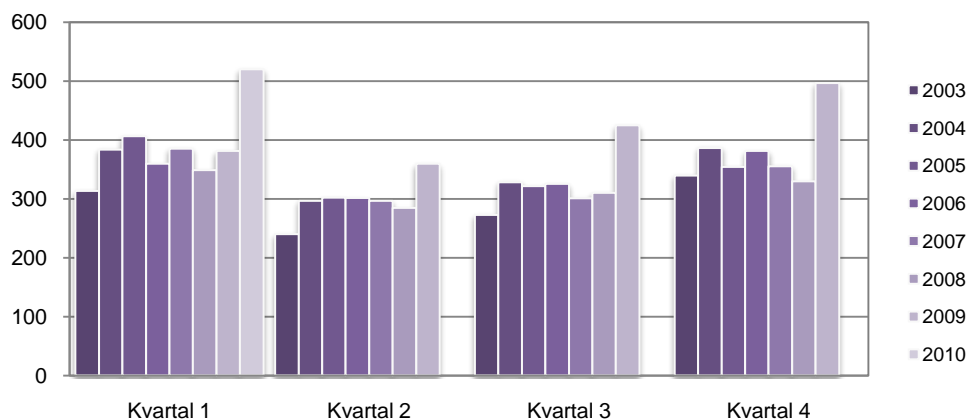
Större antal arbetslösa under det första kvartalet 2010

Den öppna arbetslöshetsgraden var under det första kvartalet 2010 i genomsnitt 3,4 procent. Jämfört med det första kvartalet 2009 är detta en ökning med 0,9 procentenheter. Kvinnornas arbetslöshet ökade med 1,0 procentenheter, medan männens arbetslöshetsgrad ökade med 0,8 procentenheter. Under det första kvartalet 2010 var kvinnornas genomsnittliga öppna arbetslöshetsgrad 3,0 procent och männens genomsnittliga öppna arbetslöshetsgrad 3,7 procent.

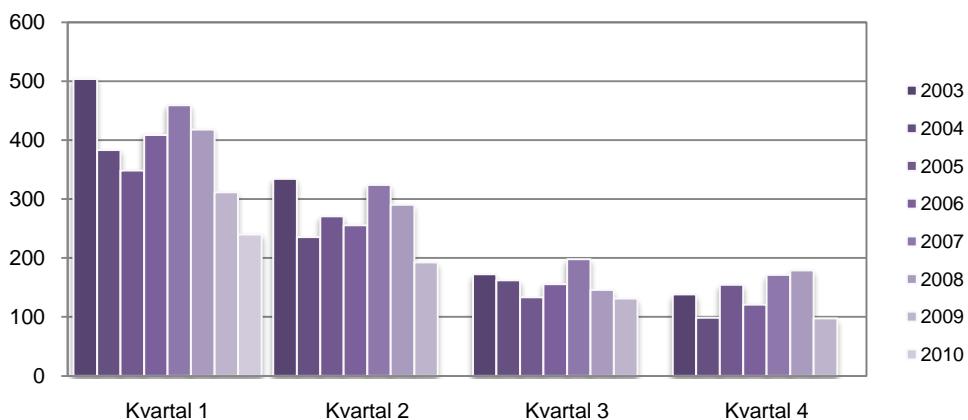
Den totala arbetslöshetsgraden var under det första kvartalet 2010 i genomsnitt 3,7 procent, jämfört med 2,8 procent under det första kvartalet 2009. Under det första kvartalet 2010 var antalet personer placerade genom åtgärder i genomsnitt 50 personer, jämfört med i genomsnitt 39 personer under det första kvartalet 2009.

Antalet lediga platser var under det första kvartalet 2010 i genomsnitt 240 st, medan antalet under det första kvartalet 2009 var i genomsnitt 311 st. Antalet lediga platser i förhållande till arbetslösa under det första kvartalet 2010 var i genomsnitt 51,1 procent lediga platser i förhållande till antalet arbetslösa, en minskning med hela 39,7 procentenheter jämfört med första kvartalet 2009.

Figur 3: Arbetslösa totalt (kvartalsmedeltal)



Figur 4: Lediga platser (kvartalsmedeltal)



Kvartalsöversikt

Arbetslösa, placerade genom åtgärder och lediga platser, antal (kvartalsmedeltal)

	Öppet arbetslösa, antal			Arbetslösa, antal totalt			Placerade gm åtgärder, tot.	Lediga platser
	Totalt	Kvinnor	Män	Totalt	Kvinnor	Män		
2005:1	368	140	228	406	154	253	38	348
2005:2	263	114	150	302	127	175	38	271
2005:3	286	135	150	321	148	174	36	133
2005:4	317	138	179	354	150	204	37	155
2006:1	325	138	187	360	151	209	35	409
2006:2	262	121	140	301	135	167	40	256
2006:3	286	144	142	325	157	168	40	156
2006:4	332	154	178	381	169	212	49	121
2007:1	332	137	195	385	155	230	53	459
2007:2	238	108	130	297	127	170	59	324
2007:3	243	120	123	301	139	162	58	198
2007:4	296	136	160	355	158	197	59	171
2008:1	298	130	168	349	151	198	51	418
2008:2	241	105	136	284	124	160	43	290
2008:3	271	120	151	310	136	174	40	146
2008:4	287	123	165	330	138	191	42	179
2009:1	342	142	200	381	155	226	39	311
2009:2	322	141	181	359	153	207	37	192
2009:3	388	194	194	425	204	221	37	131
2009:4	456	218	238	497	230	267	40	97
2010:1	470	210	260	520	227	293	50	240
<i>Förändr. 2009:1 - 2010:1, antal</i>	128	67	60	139	72	66	11	-71

Arbetslösa, placerade genom åtgärder och lediga platser, %

	Arbetslöshetsgrad (öppen), %			Total arbetslöshetsgrad, %			Placerade gm åtgärder, %	Lediga pl/ arbetslösa, %
	Totalt	Kvinnor	Män	Totalt	Kvinnor	Män		
2005:1	2,7	2,1	3,4	3,0	2,3	3,8	0,3	95,7
2005:2	1,9	1,7	2,2	2,2	1,9	2,6	0,3	101,9
2005:3	2,1	2,0	2,2	2,4	2,2	2,6	0,3	47,2
2005:4	2,3	2,0	2,7	2,6	2,2	3,0	0,3	48,7
2006:1	2,4	2,1	2,8	2,7	2,3	3,1	0,3	126,0
2006:2	1,9	1,8	2,1	2,2	2,0	2,5	0,3	98,0
2006:3	2,1	2,2	2,1	2,4	2,4	2,5	0,3	54,4
2006:4	2,5	2,3	2,6	2,8	2,6	3,1	0,4	36,4
2007:1	2,5	2,0	2,9	2,9	2,3	3,4	0,4	140,4
2007:2	1,8	1,6	1,9	2,2	1,9	2,5	0,4	134,4
2007:3	1,8	1,8	1,8	2,2	2,1	2,4	0,4	83,1
2007:4	2,2	2,0	2,4	2,6	2,4	2,9	0,4	58,1
2008:1	2,2	1,9	2,5	2,6	2,2	2,9	0,4	142,4
2008:2	1,8	1,6	2,0	2,1	1,8	2,3	0,3	120,4
2008:3	2,0	1,8	2,2	2,3	2,0	2,5	0,3	54,1
2008:4	2,1	1,8	2,4	2,4	2,1	2,8	0,3	62,4
2009:1	2,5	2,1	2,9	2,8	2,3	3,3	0,3	90,8
2009:2	2,3	2,1	2,6	2,6	2,2	3,0	0,3	60,2
2009:3	2,8	2,8	2,8	3,1	3,0	3,2	0,3	34,0
2009:4	3,3	3,2	3,4	3,6	3,4	3,9	0,3	21,4
2010:1	3,4	3,0	3,7	3,7	3,3	4,2	0,4	51,1
<i>Förändr. 2009:1 - 2010:1, % -enh.</i>	0,9	1,0	0,8	1,0	1,0	0,9	0,1	-39,7

ÅS UP



Ålandsvägen 26
PB 1187
AX - 22 111 MARIEHAMN