

Jonas Karlsson, Ålands statistik- och utredningsbyrå  
(tel. 018-25 581)

Arbetsmarknad 2017:3

5.4.2017

Casper Wrede, Ålands arbetsmarknads- och studieservicemyndighet  
(tel. 0457-3425043)

## Arbetslöshetsituationen – mars 2017

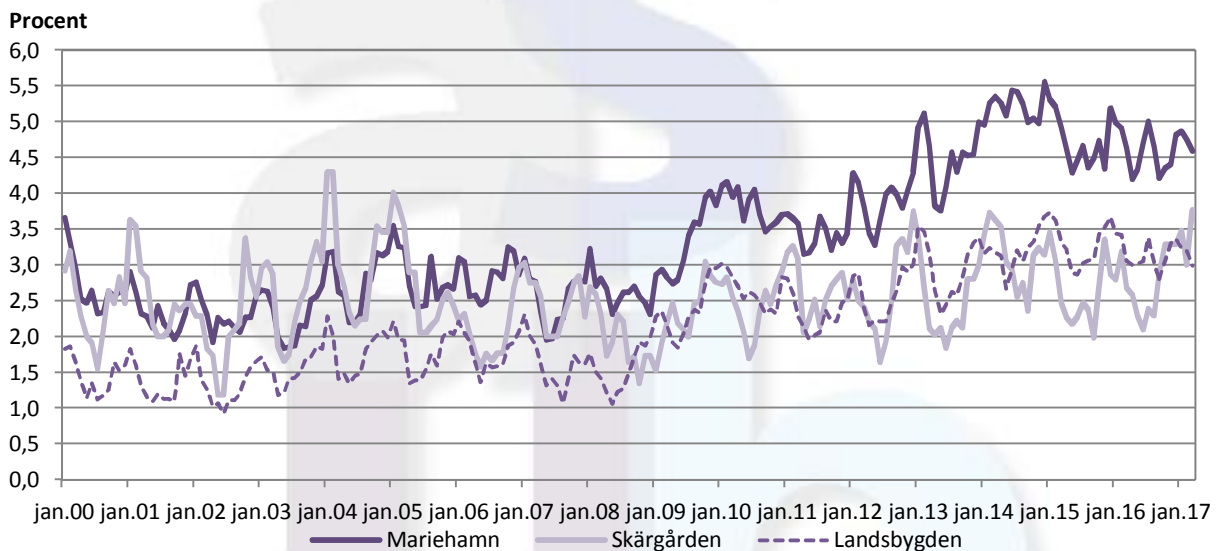
### Det relativa arbetslöshetstalet 3,7 procent i mars

I mars var det relativa arbetslöshetstalet i genomsnitt 3,7 procent, samma som i mars ifjol. För kvinnorna var det relativa arbetslöshetstalet 3,3 procent medan det var 4,1 procent för männen. Ungefär 1,4 procent av arbetskraften var sysselsatta i sysselsättningsfrämjande åtgärder (*sysselsättningsstöd, arbetsprövning/arbetspraktik eller i sysselsättningsfrämjande utbildning*).

### Det relativa arbetslöshetstalet oförändrat i Mariehamn

En regionvis jämförelse visar att arbetslöshetstalet i Mariehamn i mars var 4,6 procent (samma som i mars ifjol). På landsbygden sjönk arbetslöshetstalet i mars till 3,0 procent (3,1 procent i mars ifjol) medan det i skärgården steg till 3,8 procent (2,7 procent i mars ifjol). Bland de åländska kommunerna var arbetslöshetstalet i mars högst i Kökar (med 6,0 procent) medan det var lägst i Sottunga, som inte hade några arbetslösa personer alls.

**Figur 1: Regionala arbetslöshetstal år 2000–2017**



### Beskrivning av statistiken

Detta statistikmeddelande innehåller uppgifter om arbetslöshetsituationen på Åland den 1.4.2017. Statistikmeddelandet är framtaget i samarbete med Ålands arbetsmarknads- och studieservicemyndighet, som även bidrar med dataunderlag. Uppgifterna i meddelandet grundar sig på registerbaserad arbetsmarknadsstatistik och skiljer sig därmed från den statistik som till exempel Statistikcentralen publicerar som har de urvalsbaserade Arbetskraftsundersökningarna (AKU) som grund. Observera att yrkesindelningen från och med december 2014 följer den internationella yrkesklassificeringen ISCO, och följaktligen inte är jämförbar med tidigare publicerade uppgifter.

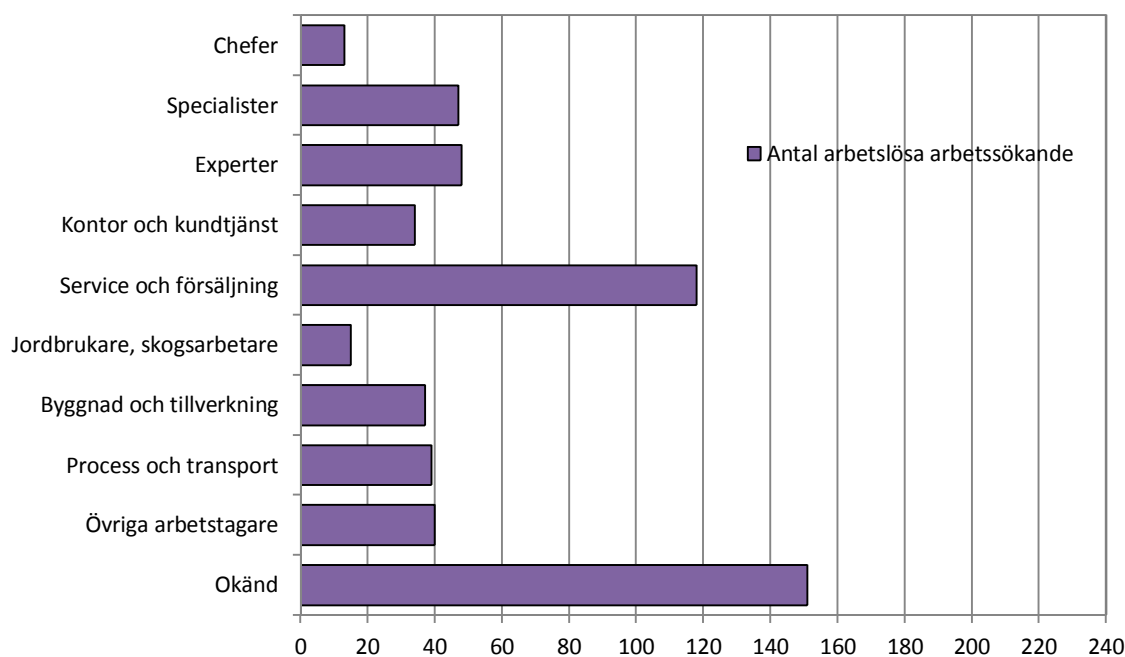
### Ungdomsarbetslösheten sjönk i mars

Det relativa arbetslöshetstalet för ungdomar under 25 år var 5,4 procent, i mars ifjol var det 6,0 procent. För kvinnor var ungdomsarbetslöshetstalet lägre än för männen, 4,6 procent jämfört med 6,2 procent. Det relativa arbetslöshetstalet för de 55 år fyllda var 3,5 procent (3,1 procent i mars ifjol). Här var arbetslöshetstalet 3,5 procent för kvinnorna och 3,6 procent för männen. Antalet långtidsarbetslösa (150 st) var lägre än i mars ifjol (178 st), och utgör 1,0 procent av arbetskraften (1,2 procent i mars ifjol). Av de långtidsarbetslösa var 59 st över 55 år (1,7 procent) och tio personer under 25 år (0,3 procent). Av de arbetslösa personerna under 25 år hade 26 personer varit arbetslösa längre än tre månader (1,7 procent).

### Antalet arbetssökande ökade

Det totala antalet arbetssökande (inklusive andra än arbetslösa) uppgick till 1 151 personer i slutet av mars vilket är 36 personer fler än ett år tidigare. Den relativa arbetslösheten består av arbetssökande personer som antingen är arbetslösa eller permitterade (i mars 542 st respektive 16 st). Utöver dessa kan även arbetssökande personer med *sysselsättningsstöd* (41 st), *i arbetsprövning/arbetspraktik* (18 st) samt personer *i sysselsättningsfrämjande utbildning* (150 st) räknas som utan arbete. Enligt Arbets- och näringsministeriet står dock personer i arbetsprövning/arbetspraktik samt personer i utbildning utanför arbetskraften, och räknas således inte som arbetslösa. Personer med sysselsättningsstöd (tidigare kallat *placerade i åtgärder*) räknades tidigare in i begreppet *total arbetslöshet*.

Figur 2: Antal arbetslösa arbetssökande efter yrke, mars 2017



### Antalet lediga platser ökade

Antalet lediga platser var i mars 345 stycken (inklusive 134 sommararbetsplatser), och det är 63 platser mer än jämfört med situationen ett år tidigare. Utöver detta fanns 530 lediga platser utanför Åland. De lediga platserna i förhållande till antalet arbetslösa arbetssökande var 61,8 procent i mars i år, vilket är 8,8 procentenheter högre än mars ifjol. Under mars månad tillsattes 347 st lediga platser, vilket är 18 platser mindre än under mars ifjol. Av de tillsatta platserna tillsattes ca 45,5 procent inom tre veckor, jämfört med ca 50,4 procent i mars ifjol. Flest nyanställningar registrerades i yrkesgruppen *service- och försäljningspersonal* (med 181 st).

**Tabell 1: Antal arbetslösa efter kön, personer i sysselsättningsfrämjande åtgärder samt lediga platser**

	Arbetslösa arbetssökande, antal			I sysselsättningsfrämjande åtgärder, antal				Lediga platser
	Totalt	Kvinnor	Män	Totalt	syss.stöd	arbetspr.	syss.fr.utbildn.	
<b>2015</b>								
mars	565	230	335	195	42	16	137	344
april	539	227	312	151	47	16	88	257
maj	493	236	257	69	41	8	20	212
juni	502	243	259	61	37	7	17	216
juli	528	251	277	60	36	6	18	224
augusti	512	232	280	105	34	5	66	159
september	517	235	282	132	35	7	90	143
oktober	565	253	312	162	36	13	113	166
november	556	247	309	157	34	14	109	190
december	612	270	342	147	34	14	99	224
<b>2016</b>								
januari	582	252	330	167	30	19	118	419
februari	581	248	333	201	30	17	154	409
mars	532	213	319	220	39	21	160	282
april	501	208	293	200	43	22	135	297
maj	507	242	265	156	41	20	95	265
juni	530	255	275	114	41	14	59	180
juli	575	279	296	99	42	10	47	147
augusti	527	245	282	112	40	4	68	210
september	490	225	265	170	45	10	115	203
oktober	521	235	286	176	44	11	121	139
november	543	256	287	192	45	10	137	150
december	582	270	312	189	36	8	145	221
<b>2017</b>								
januari	591	271	320	213	37	18	158	348
februari	576	274	302	228	40	23	165	385
<b>mars</b>	<b>558</b>	<b>249</b>	<b>309</b>	<b>209</b>	<b>41</b>	<b>18</b>	<b>150</b>	<b>345</b>
<b>Förändr. mar. 2016 – mar. 2017, antal</b>	<b>26</b>	<b>36</b>	<b>-10</b>	<b>-11</b>	<b>2</b>	<b>-3</b>	<b>-10</b>	<b>63</b>

Fotnot: Sysselsättningsstöd handlar om t.ex. personer som är anställda, i läroavtal eller företagare med sysselsättningsstöd. Uppgiften över arbetspr. omfattar personer i exempelvis arbetspraktik eller arbetsprövning, medan personer i sysselsättningsfrämjande utbildning innebär t.ex. svenska för inflyttade (SFI).

**Tabell 2: Det relativa arbetslöshetstalet efter kön, personer i sysselsättningsfrämjande åtgärder samt lediga platser (%)**

	Relativt arbetslöshetstal, %			I sysselsättningsfrämjande åtgärder, %				Lediga pl/ arbetslösa, %
	Totalt	Kvinnor	Män	Totalt	syss.stöd	arbetspr.	syss.fr.utbildn.	
<b>2014</b>	<b>4,0</b>	<b>3,7</b>	<b>4,4</b>	<b>0,8</b>	<b>0,2</b>	<b>0,1</b>	<b>0,4</b>	<b>35,3</b>
<b>2015</b>	<b>3,8</b>	<b>3,4</b>	<b>4,3</b>	<b>0,9</b>	<b>0,3</b>	<b>0,1</b>	<b>0,6</b>	<b>42,7</b>
<b>2016</b>	<b>3,7</b>	<b>3,3</b>	<b>4,1</b>	<b>1,1</b>	<b>0,3</b>	<b>0,1</b>	<b>0,8</b>	<b>45,0</b>
<b>2015</b>								
mars	3,9	3,1	4,7	1,3	0,3	0,1	0,9	60,9
april	3,7	3,1	4,4	1,0	0,3	0,1	0,6	47,7
maj	3,4	3,2	3,6	0,5	0,3	0,1	0,1	43,0
juni	3,5	3,3	3,6	0,4	0,3	0,0	0,1	43,0
juli	3,6	3,4	3,9	0,4	0,2	0,0	0,1	42,4
augusti	3,5	3,2	3,9	0,7	0,2	0,0	0,5	31,1
september	3,6	3,2	4,0	0,9	0,2	0,0	0,6	27,7
oktober	3,9	3,4	4,4	1,1	0,2	0,1	0,8	29,4
november	3,8	3,4	4,3	1,1	0,2	0,1	0,8	34,2
december	4,2	3,7	4,8	1,0	0,2	0,1	0,7	36,6
<b>2016</b>								
januari	4,0	3,4	4,6	1,2	0,2	0,1	0,8	72,0
februari	4,0	3,4	4,7	1,4	0,2	0,1	1,1	70,4
mars	3,7	2,9	4,5	1,5	0,3	0,1	1,1	53,0
april	3,5	2,8	4,1	1,4	0,3	0,2	0,9	59,3
maj	3,5	3,3	3,7	1,1	0,3	0,1	0,7	52,3
juni	3,7	3,5	3,9	0,8	0,3	0,1	0,4	34,0
juli	4,0	3,8	4,1	0,7	0,3	0,1	0,3	25,6
augusti	3,6	3,3	4,0	0,8	0,3	0,0	0,5	39,8
september	3,4	3,1	3,7	1,2	0,3	0,1	0,8	41,4
oktober	3,6	3,2	4,0	1,2	0,3	0,1	0,8	26,7
november	3,7	3,5	4,0	1,3	0,3	0,1	0,9	27,6
december	4,0	3,7	4,4	1,3	0,2	0,1	1,0	38,0
<b>2017</b>								
januari	3,9	3,6	4,2	1,4	0,2	0,1	1,0	58,9
februari	3,8	3,6	4,0	1,5	0,3	0,2	1,1	66,8
<b>mars</b>	<b>3,7</b>	<b>3,3</b>	<b>4,1</b>	<b>1,4</b>	<b>0,3</b>	<b>0,1</b>	<b>1,0</b>	<b>61,8</b>
<b>Förändr. mar. 2016 – mar. 2017, %-enh.</b>	<b>0,0</b>	<b>0,4</b>	<b>-0,4</b>	<b>-0,1</b>	<b>0,0</b>	<b>0,0</b>	<b>-0,1</b>	<b>8,8</b>

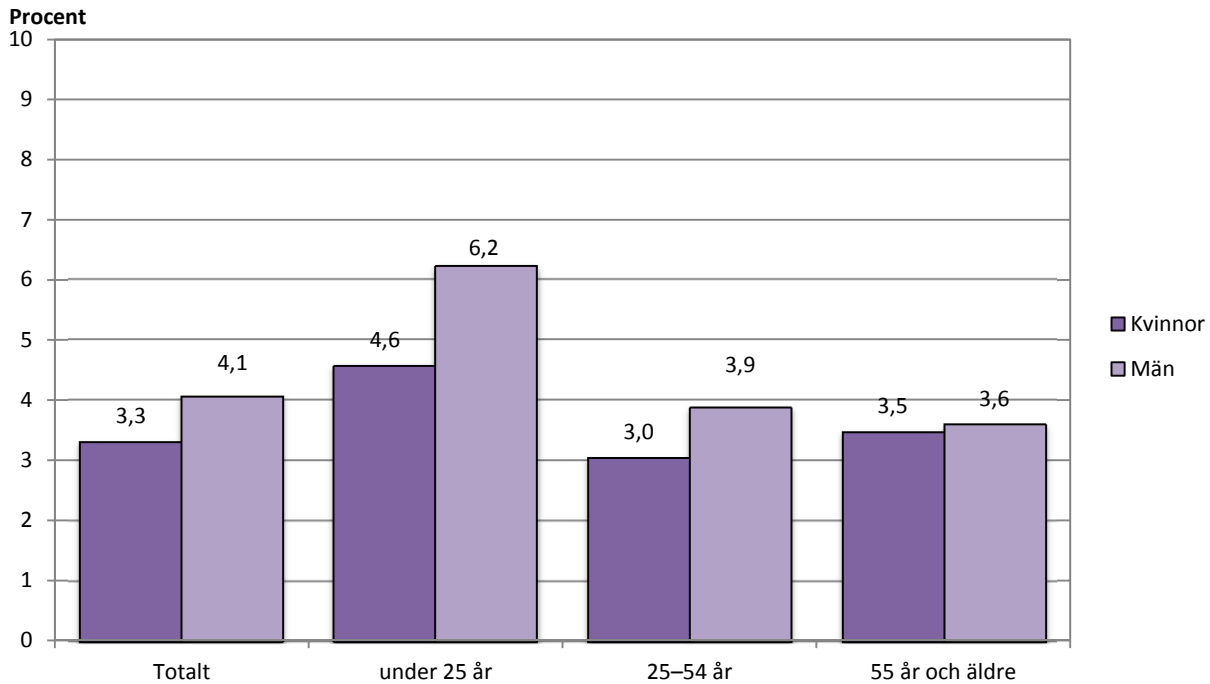
**Tabell 3: Relativ arbetslöshet efter ålder och kön, antal och procent**

	Under 25 år						55 år och äldre					
	Antal arbetslösa			Relativ arbetslöshetsstal, %			Antal arbetslösa			Relativ arbetslöshetsstal, %		
	Totalt	Kvinnor	Män	Totalt	Kvinnor	Män	Totalt	Kvinnor	Män	Totalt	Kvinnor	Män
<b>2014</b>	<b>110</b>	<b>52</b>	<b>59</b>	<b>7,2</b>	<b>7,0</b>	<b>7,5</b>	<b>107</b>	<b>54</b>	<b>53</b>	<b>3,3</b>	<b>3,2</b>	<b>3,5</b>
<b>2015</b>	<b>85</b>	<b>36</b>	<b>49</b>	<b>5,6</b>	<b>4,8</b>	<b>6,3</b>	<b>112</b>	<b>53</b>	<b>59</b>	<b>3,5</b>	<b>3,1</b>	<b>3,9</b>
<b>2016</b>	<b>81</b>	<b>30</b>	<b>51</b>	<b>5,3</b>	<b>4,1</b>	<b>6,3</b>	<b>108</b>	<b>56</b>	<b>52</b>	<b>3,3</b>	<b>3,2</b>	<b>3,4</b>
<b>2015</b>												
mars	96	39	57	6,3	5,2	7,3	115	49	66	3,6	2,9	4,4
april	68	24	44	4,5	3,2	5,7	109	46	63	3,4	2,7	4,2
maj	50	22	28	3,3	2,9	3,6	105	48	57	3,3	2,8	3,8
juni	67	26	41	4,4	3,5	5,3	102	51	51	3,2	3,0	3,4
juli	77	32	45	5,0	4,3	5,8	106	53	53	3,3	3,1	3,5
augusti	85	35	50	5,6	4,7	6,4	111	54	57	3,4	3,1	3,8
september	82	36	46	5,4	4,8	5,9	111	52	59	3,4	3,0	3,9
oktober	96	43	53	6,3	5,7	6,8	115	56	59	3,6	3,3	3,9
november	75	32	43	4,9	4,3	5,5	115	56	59	3,6	3,3	3,9
december	94	39	55	6,2	5,2	7,1	116	58	58	3,6	3,4	3,9
<b>2016</b>												
januari	89	29	60	5,8	4,0	7,4	112	59	53	3,4	3,4	3,5
februari	92	39	53	6,0	5,4	6,6	115	57	58	3,5	3,3	3,8
mars	92	35	57	6,0	4,8	7,1	102	48	54	3,1	2,8	3,6
april	76	26	50	5,0	3,6	6,2	112	54	58	3,4	3,1	3,8
maj	63	22	41	4,1	3,0	5,1	107	55	52	3,3	3,2	3,4
juni	73	22	51	4,8	3,0	6,3	110	62	48	3,4	3,6	3,2
juli	95	30	65	6,2	4,1	8,1	106	59	47	3,3	3,4	3,1
augusti	92	36	56	6,0	5,0	6,9	101	57	44	3,1	3,3	2,9
september	72	28	44	4,7	3,9	5,5	103	55	48	3,2	3,2	3,2
oktober	77	31	46	5,0	4,3	5,7	105	55	50	3,2	3,2	3,3
november	76	34	42	5,0	4,7	5,2	108	56	52	3,3	3,2	3,4
december	71	25	46	4,6	3,4	5,7	117	59	58	3,6	3,4	3,8
<b>2017</b>												
januari	84	36	48	5,4	4,7	6,0	116	56	60	3,4	3,1	3,7
februari	84	32	52	5,4	4,2	6,5	119	61	58	3,5	3,4	3,6
<b>mars</b>	<b>85</b>	<b>35</b>	<b>50</b>	<b>5,4</b>	<b>4,6</b>	<b>6,2</b>	<b>121</b>	<b>63</b>	<b>58</b>	<b>3,5</b>	<b>3,5</b>	<b>3,6</b>
<i>Förändr. mar. 2016 –</i>												
<i>mar. 2017, % -enh.</i>				<i>-0,6</i>	<i>-0,3</i>	<i>-0,9</i>				<i>0,4</i>	<i>0,7</i>	<i>0,0</i>

**Tabell 4: Relativ arbetslöshet efter ålder och arbetslöshetens längd, antal och procent**

	Långtidsarbetslösa, 6 mån +								Arbetslösa, 3 mån +	
	Alla åldrar		Under 25 år		25–54 år		55 år och äldre		Under 25 år	
	Antal	Procent	Antal	Procent	Antal	Procent	Antal	Procent	Antal	Procent
<b>2014</b>	<b>154</b>	<b>1,1</b>	<b>10</b>	<b>0,7</b>	<b>89</b>	<b>0,9</b>	<b>55</b>	<b>1,7</b>	<b>38</b>	<b>2,5</b>
<b>2015</b>	<b>155</b>	<b>1,1</b>	<b>8</b>	<b>0,5</b>	<b>90</b>	<b>0,9</b>	<b>58</b>	<b>1,8</b>	<b>24</b>	<b>1,6</b>
<b>2016</b>	<b>157</b>	<b>1,1</b>	<b>8</b>	<b>0,5</b>	<b>90</b>	<b>0,9</b>	<b>59</b>	<b>1,8</b>	<b>24</b>	<b>1,5</b>
<b>2015</b>										
mars	178	1,2	16	1,0	96	1,0	66	2,1	36	2,4
april	177	1,2	13	0,9	101	1,0	63	2,0	20	1,3
maj	157	1,1	5	0,3	95	1,0	57	1,8	13	0,9
juni	146	1,0	4	0,3	91	0,9	51	1,6	14	0,9
juli	151	1,0	4	0,3	96	1,0	51	1,6	17	1,1
augusti	141	1,0	6	0,4	83	0,9	52	1,6	18	1,2
september	138	1,0	4	0,3	83	0,9	51	1,6	16	1,0
oktober	136	0,9	2	0,1	78	0,8	56	1,7	16	1,0
november	146	1,0	2	0,1	85	0,9	59	1,8	18	1,2
december	154	1,1	2	0,1	92	0,9	60	1,9	21	1,4
<b>2016</b>										
januari	148	1,0	5	0,3	85	0,9	58	1,8	20	1,3
februari	165	1,1	10	0,7	92	0,9	63	1,9	28	1,8
mars	178	1,2	11	0,7	104	1,1	63	1,9	30	2,0
april	177	1,2	7	0,5	104	1,1	66	2,0	22	1,4
maj	172	1,2	8	0,5	104	1,1	60	1,8	18	1,2
juni	157	1,1	8	0,5	89	0,9	60	1,8	19	1,2
juli	163	1,1	9	0,6	97	1,0	57	1,8	30	2,0
augusti	158	1,1	8	0,5	95	1,0	55	1,7	28	1,8
september	147	1,0	8	0,5	85	0,9	54	1,7	19	1,2
oktober	134	0,9	6	0,4	71	0,7	57	1,8	20	1,3
november	137	0,9	8	0,5	74	0,8	55	1,7	25	1,6
december	146	1,0	8	0,5	83	0,9	55	1,7	25	1,6
<b>2017</b>										
januari	152	1,0	12	0,4	86	0,8	54	1,6	26	1,7
februari	152	1,0	11	0,3	86	0,8	55	1,6	25	1,6
<b>mars</b>	<b>150</b>	<b>1,0</b>	<b>10</b>	<b>0,3</b>	<b>81</b>	<b>0,8</b>	<b>59</b>	<b>1,7</b>	<b>26</b>	<b>1,7</b>
<i>Förändr. mar. 2016 –</i>										
<i>mar. 2017, % -enh.</i>				<i>-0,2</i>		<i>-0,3</i>		<i>-0,2</i>		<i>-0,3</i>

Figur 3: Det relativa arbetslöshetsstalet efter ålder och kön (%) i mars år 2017



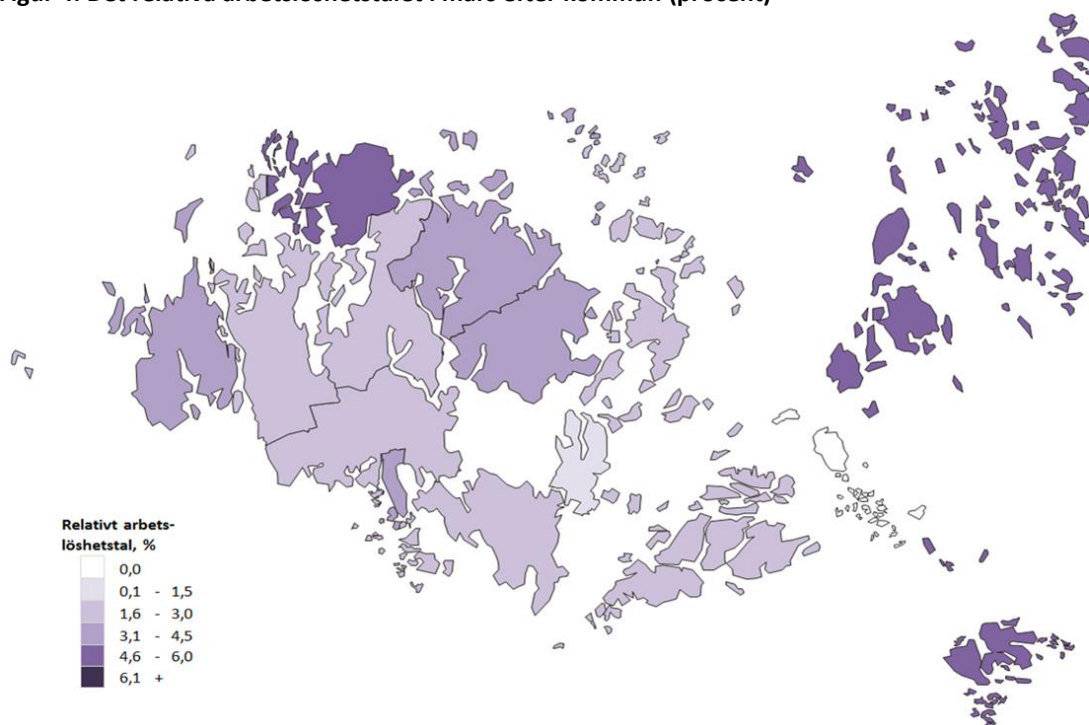
Tabell 5: Antal arbetslösa efter region och ålder

	Mariehamn				Landskommuner			
	Totalt	Under 25 år	25-54 år	55 år och äldre	Totalt	Under 25 år	25-54 år	55 år och äldre
<b>2014</b>	<b>306</b>	59	203	44	<b>273</b>	51	160	62
<b>2015</b>	<b>276</b>	42	189	45	<b>276</b>	43	167	67
<b>2016</b>	<b>271</b>	42	185	44	<b>272</b>	39	168	64
<b>2015</b>								
mars	<b>288</b>	51	195	42	<b>277</b>	45	159	73
april	<b>271</b>	36	195	40	<b>268</b>	32	168	68
maj	<b>251</b>	25	183	43	<b>242</b>	25	155	62
juni	<b>261</b>	37	185	39	<b>241</b>	30	148	63
juli	<b>273</b>	36	194	43	<b>255</b>	41	151	63
augusti	<b>255</b>	40	168	47	<b>257</b>	45	148	64
september	<b>263</b>	39	174	50	<b>254</b>	43	150	61
oktober	<b>277</b>	45	184	48	<b>288</b>	51	170	67
november	<b>256</b>	29	179	48	<b>300</b>	46	187	67
december	<b>304</b>	42	211	51	<b>308</b>	52	191	65
<b>2016</b>								
januari	<b>291</b>	44	199	48	<b>291</b>	45	182	64
februari	<b>287</b>	44	194	49	<b>294</b>	48	180	66
mars	<b>271</b>	52	177	42	<b>261</b>	40	161	60
april	<b>245</b>	37	168	40	<b>256</b>	39	145	72
maj	<b>253</b>	29	182	42	<b>254</b>	34	155	65
juni	<b>275</b>	41	189	45	<b>255</b>	32	158	65
juli	<b>292</b>	49	198	45	<b>283</b>	46	176	61
augusti	<b>272</b>	48	182	42	<b>255</b>	44	152	59
september	<b>246</b>	39	166	41	<b>244</b>	33	149	62
oktober	<b>254</b>	42	176	36	<b>267</b>	35	163	69
november	<b>257</b>	38	177	42	<b>286</b>	39	181	66
december	<b>285</b>	38	194	53	<b>297</b>	33	200	64
<b>2017</b>								
januari	<b>296</b>	39	205	52	<b>295</b>	45	186	64
februari	<b>289</b>	40	196	53	<b>287</b>	44	177	66
<b>mars</b>	<b>279</b>	44	179	56	<b>279</b>	41	173	65
<b>Förändr. mar. 2016 – mar. 2017, antal</b>	<b>8</b>	<b>-8</b>	<b>2</b>	<b>14</b>	<b>18</b>	<b>1</b>	<b>12</b>	<b>5</b>

**Tabell 6: Det relativa arbetslöshetstalet efter kommun, procent**

	2014	2015	2016	mar. 2016	mar. 2017	förändring mar. 2016 – mar. 2017, %-enh.
Brändö	3,1	3,1	5,0	4,6	4,8	0,2
Eckerö	3,8	4,3	4,5	5,0	4,4	-0,6
Finström	3,5	3,6	3,6	3,3	3,0	-0,3
Föglö	2,2	1,2	0,9	0,7	2,6	1,8
Geta	5,3	4,9	4,0	3,7	5,5	1,8
Hammarland	3,8	3,8	3,1	3,1	2,9	-0,2
Jomala	2,7	2,8	2,8	2,7	2,7	-0,0
Kumlinge	5,0	4,2	3,3	3,8	5,0	1,2
Kökar	4,4	4,8	4,2	4,6	6,0	1,4
Lemland	2,3	2,5	2,2	2,1	2,2	0,1
Lumparland	1,7	2,1	2,1	2,1	1,5	-0,6
Saltvik	3,4	2,9	3,4	3,3	3,4	0,1
Sottunga	0,6	-	0,6	-	-	-
Sund	4,2	4,8	4,2	3,7	3,6	-0,1
Vårdö	3,0	2,2	2,3	2,1	2,9	0,8
Mariehamn	5,2	4,7	4,6	4,6	4,6	-0,1
Landskomm.	3,2	3,2	3,1	3,0	3,1	0,1
-Landsbygden	3,2	3,3	3,2	3,1	3,0	-0,1
-Skärgården	3,1	2,6	2,8	2,7	3,8	1,1
<b>Hela Åland</b>	<b>4,0</b>	<b>3,8</b>	<b>3,7</b>	<b>3,7</b>	<b>3,7</b>	<b>0,0</b>

**Figur 4: Det relativa arbetslöshetstalet i mars efter kommun (procent)**



**Tabell 7: Arbetssökande efter utbildningsnivå och arbetsmarknadsstatus**

Arbetsmarknadsstatus	Totalt	Utbildningsnivå							
		Lägre grund-nivå	Högre grund-nivå	Mellan-nivå	Lägsta högre nivå	Lägre högskole-nivå	Högre högskole-nivå	Forskar-utbildning	Okänd nivå
<b>2014</b>	<b>1 042</b>	<b>55</b>	<b>236</b>	<b>468</b>	<b>84</b>	<b>80</b>	<b>65</b>	<b>5</b>	<b>50</b>
<b>2015</b>	<b>1 050</b>	<b>57</b>	<b>243</b>	<b>455</b>	<b>84</b>	<b>84</b>	<b>66</b>	<b>5</b>	<b>56</b>
<b>2016</b>	<b>1 084</b>	<b>71</b>	<b>264</b>	<b>454</b>	<b>81</b>	<b>87</b>	<b>68</b>	<b>5</b>	<b>54</b>
<b>2016</b>									
mars	1 115	73	280	477	80	82	66	5	52
april	1 093	74	274	446	81	80	72	6	60
maj	1 069	69	264	436	78	88	68	6	60
juni	1 060	71	259	431	77	92	68	6	56
juli	1 086	72	275	442	77	89	70	5	56
augusti	1 042	71	256	422	76	86	71	5	55
september	1 030	66	236	437	79	86	70	4	52
oktober	1 053	70	246	443	83	87	68	3	53
november	1 101	72	267	460	87	88	68	4	55
december	1 124	73	270	477	88	96	63	4	53
<b>2017</b>									
januari	1 158	69	271	502	90	99	64	4	59
februari	1 169	74	263	515	91	100	67	5	54
<b>mars</b>	<b>1 151</b>	<b>73</b>	<b>270</b>	<b>501</b>	<b>81</b>	<b>96</b>	<b>72</b>	<b>4</b>	<b>54</b>
sysselsättningsstöd	41	3	11	23	1	1	1	-	1
i arbete	272	12	45	130	19	20	31	2	13
arbetslös	542	28	147	222	43	56	29	2	15
permitterad	16	2	5	8	1	-	-	-	-
förkortad arbetsvecka	7	1	1	4	-	1	-	-	-
utanför arbetskraften (t.ex. sjukskrivna)	105	3	26	53	11	5	2	-	5
arbetslöshetspension	-	-	-	-	-	-	-	-	-
i arbetsprövning eller i arbetspraktik	18	1	7	6	-	-	2	-	2
i sysselsättningsfrämjande utbildning	150	23	28	55	6	13	7	-	18

Fotnot: I antalet sökande ingår även sökande bosatta utanför Åland. Lägre grundnivå innefattar sedan januari 2013 även sådana som ej fullföljt en grundutbildning. Obs! Tabellen ovan illustrerar situationen den 1.1.2017, till skillnad från de övriga tabellerna som visar situationen den 9.1.2017

**Tabell 8: Tillsatta platser efter tillsättningstid (i dygn) och yrke**

Yrke	Totalt	Antal dagar									
		0–	4–	8–	15–	22–	29–	43–	61–	91–	Över
<b>2014</b>	<b>176</b>	<b>9</b>	<b>6</b>	<b>21</b>	<b>56</b>	<b>23</b>	<b>21</b>	<b>11</b>	<b>15</b>	<b>11</b>	<b>5</b>
<b>2015</b>	<b>199</b>	<b>6</b>	<b>8</b>	<b>28</b>	<b>63</b>	<b>24</b>	<b>25</b>	<b>14</b>	<b>18</b>	<b>8</b>	<b>4</b>
<b>2016</b>	<b>213</b>	<b>5</b>	<b>8</b>	<b>33</b>	<b>74</b>	<b>23</b>	<b>23</b>	<b>18</b>	<b>18</b>	<b>10</b>	<b>2</b>
<b>2016</b>											
mars	365	3	10	46	125	53	53	31	40	3	1
april	265	5	6	29	107	26	30	28	19	15	-
maj	296	1	21	52	96	46	18	12	24	25	1
juni	197	7	10	36	61	15	14	6	33	14	1
juli	153	4	5	25	24	4	23	14	19	32	3
augusti	162	12	8	36	34	11	30	10	13	7	1
september	218	3	16	47	73	18	23	16	7	6	9
oktober	183	7	5	19	95	21	12	18	4	2	-
november	146	9	6	17	56	15	12	25	4	2	-
december	134	-	2	26	83	5	7	10	1	-	-
<b>2017</b>											
januari	130	6	4	33	35	23	8	6	-	7	8
februari	247	3	5	21	93	19	49	42	7	7	1
<b>mars</b>	<b>347</b>	<b>14</b>	<b>6</b>	<b>23</b>	<b>115</b>	<b>62</b>	<b>31</b>	<b>40</b>	<b>40</b>	<b>14</b>	<b>2</b>
Chefer	9	2	-	-	5	1	1	-	-	-	-
Specialister	53	-	-	6	27	17	1	1	-	1	-
Experter	37	11	-	6	11	3	3	1	1	1	-
Kontors- och kundtjänstpersonal	25	-	-	4	11	4	1	4	-	1	-
Service- och försäljningspersonal	181	1	1	6	50	35	22	26	30	8	2
Jordbrukare, skogsarbetare m.fl.	1	-	1	-	-	-	-	-	-	-	-
Byggnads- och tillverkningsarb. etc.	6	-	1	-	2	-	-	2	1	-	-
Process- och transportarbetare	9	-	3	-	3	-	2	1	-	-	-
Övriga arbetstagare	26	-	-	1	6	2	1	5	8	3	-
Okänd	-	-	-	-	-	-	-	-	-	-	-

Fotnot: Från och med juni 2014 följer yrkesindelningen den internationella ISCO-klassificeringen.

## Kvartalsöversikt

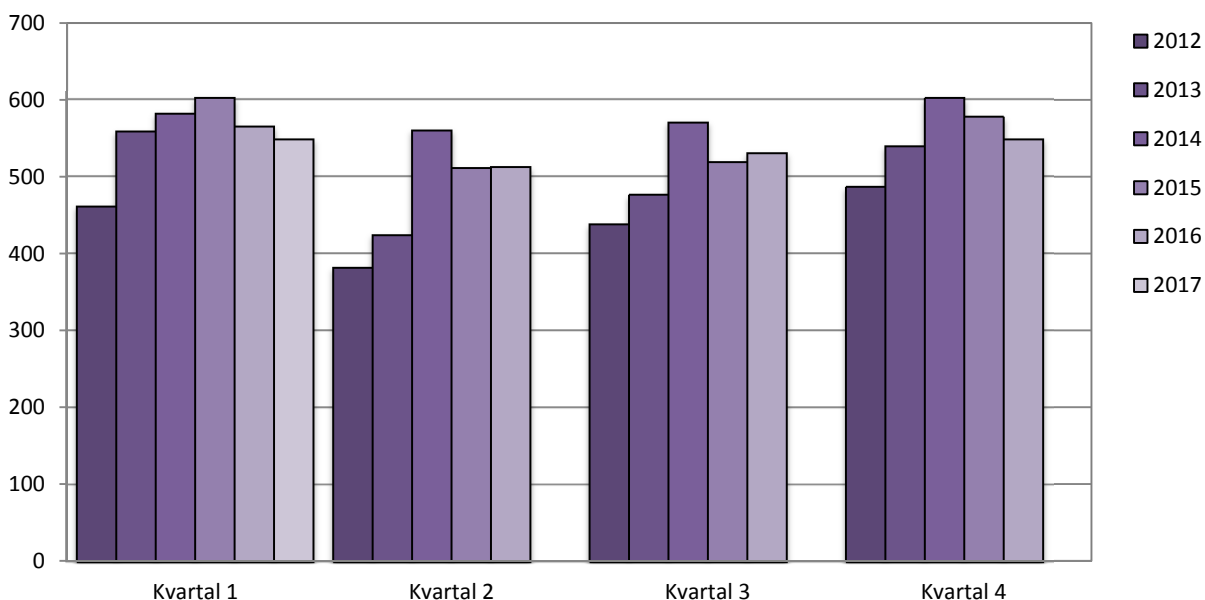
### Lägre arbetslöshetstal under det första kvartalet 2017

Det relativa arbetslöshetstalet var under det första kvartalet 2017 i genomsnitt 3,8 procent. Jämfört med det första kvartalet 2016 sjönk arbetslöshetstalet med 0,1 procentenheter. Under det första kvartalet 2017 var kvinnornas genomsnittliga relativa arbetslöshetstal 3,5 procent, medan männens var 4,1 procent.

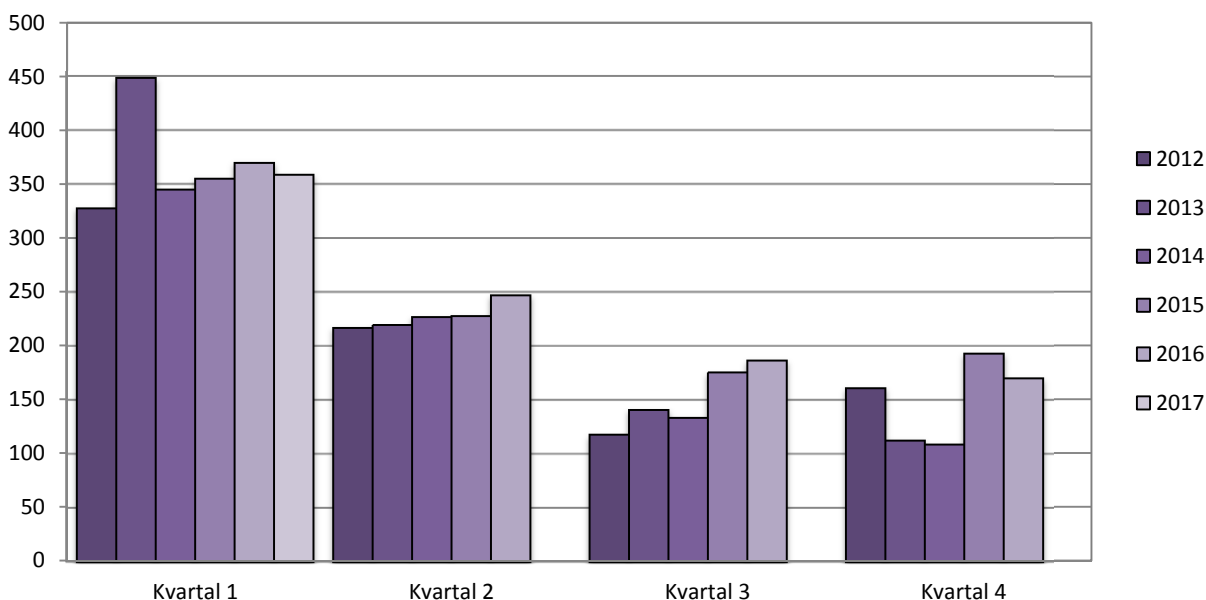
Under det första kvartalet 2017 var ungefär 1,4 procent av arbetskraften sysselsatta i sysselsättningsfrämjande åtgärder (*sysselsättningsstöd*, 0,3 procent, *arbetsprövning/arbetspraktik*, 0,1 procent, eller *i sysselsättningsfrämjande utbildning*, 1,0 procent). Under det första kvartalet 2016 var ungefär lika stor andel av arbetskraften sysselsatta i sysselsättningsfrämjande åtgärder.

Antalet lediga platser var under det första kvartalet 2017 i genomsnitt 359 st, medan antalet under det första kvartalet 2016 var i genomsnitt 370 st. Antalet lediga platser i förhållande till arbetslösa under det första kvartalet 2017 var i genomsnitt 62,5 procent, en nedgång med 2,6 procentenheter från det första kvartalet 2016.

Figur 5: Arbetslösa arbetssökande år 2012–2017 (kvartalsmedeltal)



Figur 6: Lediga platser år 2012–2017 (kvartalsmedeltal)





## Kvartalsöversikt

### Arbetslösa, placerade genom åtgärder och lediga platser, antal (kvartalsmedeltal)

	Arbetslösa arbetssökande, antal			I sysselsättningsfrämjande åtgärder, antal				Lediga platser
	Totalt	Kvinnor	Män	Totalt	syss.stöd	arbetspr.	syss.fr.utbildn.	
2012:1	462	201	261	..	..	..	..	328
2012:2	382	181	201	..	..	..	..	217
2012:3	438	231	208	..	..	..	..	118
2012:4	487	226	261	..	..	..	..	161
2013:1	559	242	317	84	53	12	19	449
2013:2	424	191	234	97	48	9	40	219
2013:3	476	222	255	77	45	5	28	141
2013:4	540	246	294	146	50	5	91	112
2014:1	582	260	322	144	37	22	84	346
2014:2	560	259	301	86	39	19	29	227
2014:3	571	273	297	82	31	5	46	133
2014:4	602	281	321	132	34	12	86	109
2015:1	602	265	337	169	38	17	113	355
2015:2	511	235	276	94	42	10	42	228
2015:3	519	239	280	99	35	6	58	175
2015:4	578	257	321	155	35	14	107	193
2016:1	565	238	327	196	33	19	144	370
2016:2	513	235	278	157	42	19	96	247
2016:3	531	250	281	127	42	8	77	187
2016:4	549	254	295	186	42	10	134	170
<b>2017:1</b>	<b>575</b>	<b>265</b>	<b>310</b>	<b>217</b>	<b>39</b>	<b>20</b>	<b>158</b>	<b>359</b>
<i>Förändr. 2016:1 –</i>								
<b>2017:1, antal</b>	<b>10</b>	<b>27</b>	<b>-17</b>	<b>21</b>	<b>6</b>	<b>1</b>	<b>14</b>	<b>-11</b>

### Arbetslösa, placerade genom åtgärder och lediga platser, %

	Relativt arbetslöshetstal, %			I sysselsättningsfrämjande åtgärder, %				Lediga pl/ arbetslösa,%
	Totalt	Kvinnor	Män	Totalt	syss.stöd	arbetspr.	syss.fr.utbildn.	
2012:1	3,3	2,8	3,7	..	..	..	..	71,3
2012:2	2,7	2,5	2,9	..	..	..	..	57,0
2012:3	3,1	3,2	3,0	..	..	..	..	26,9
2012:4	3,4	3,2	3,7	..	..	..	..	32,9
2013:1	4,0	3,4	4,6	0,6	0,4	0,1	0,1	80,0
2013:2	3,0	2,6	3,4	0,7	0,3	0,1	0,3	51,6
2013:3	3,4	3,1	3,7	0,5	0,3	0,0	0,2	29,7
2013:4	3,8	3,4	4,2	1,0	0,4	0,0	0,6	20,7
2014:1	4,0	3,6	4,5	1,0	0,3	0,2	0,6	59,4
2014:2	3,9	3,6	4,2	0,6	0,3	0,1	0,2	40,5
2014:3	4,0	3,7	4,2	0,6	0,2	0,0	0,3	23,3
2014:4	4,2	3,8	4,5	0,9	0,2	0,1	0,6	18,1
2015:1	4,2	3,6	4,7	1,2	0,3	0,1	0,8	59,1
2015:2	3,5	3,2	3,9	0,6	0,3	0,1	0,3	44,6
2015:3	3,6	3,3	3,9	0,7	0,2	0,0	0,4	33,7
2015:4	4,0	3,5	4,5	1,1	0,2	0,1	0,7	33,4
2016:1	3,9	3,2	4,6	1,4	0,2	0,1	1,0	65,1
2016:2	3,5	3,2	3,9	1,1	0,3	0,1	0,7	48,5
2016:3	3,7	3,4	3,9	0,9	0,3	0,1	0,5	35,6
2016:4	3,8	3,4	4,1	1,3	0,3	0,1	0,9	30,8
<b>2017:1</b>	<b>3,8</b>	<b>3,5</b>	<b>4,1</b>	<b>1,4</b>	<b>0,3</b>	<b>0,1</b>	<b>1,0</b>	<b>62,5</b>
<i>Förändr. 2016:1 –</i>								
<b>2017:1, %-enh.</b>	<b>-0,1</b>	<b>0,3</b>	<b>-0,5</b>	<b>0,1</b>	<b>0,0</b>	<b>0,0</b>	<b>0,0</b>	<b>-2,6</b>

ÅS  
UP



Ålandsvägen 26  
PB 1187

AX - 22 111 MARIEHAMN