

## Arbetslöshetsituationen mars 2019

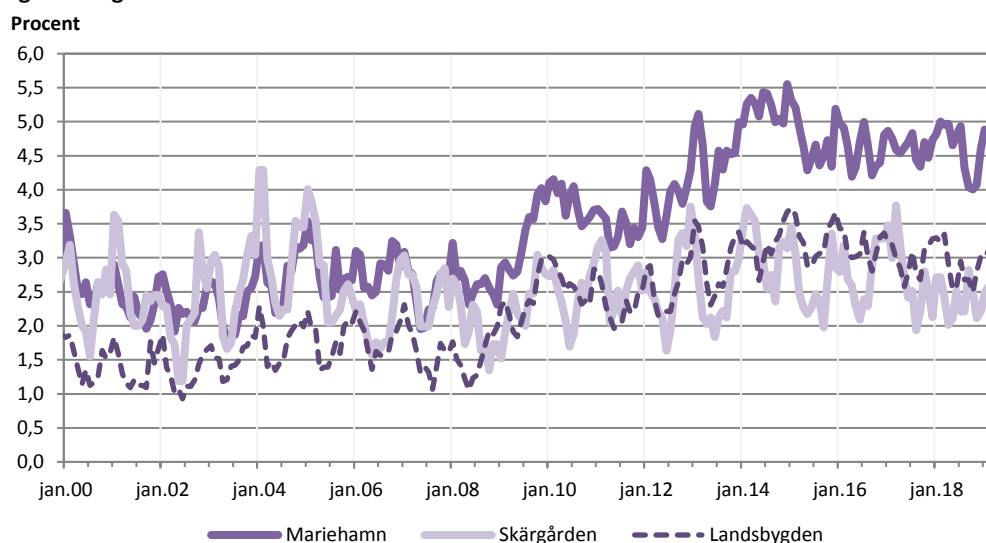
### Det relativa arbetslöshetsstalet 3,6 procent i mars

I mars var det relativa arbetslöshetsstalet i genomsnitt 3,6 procent, i mars ifjol var det relativa arbetslöshetsstalet 3,9 procent. För kvinnorna var det relativa arbetslöshetsstalet 2,9 procent medan det var 4,2 procent för männen. I mars var 1,3 procent av arbetskraften sysselsatta i sysselsättningsfrämjande åtgärder (*sysselsättningsstöd, arbetsprövning/arbetspraktik eller i sysselsättningsfrämjande utbildning*).

### Det relativa arbetslöshetsstalet sjönk i Mariehamn

En regionvis jämförelse visar att arbetslöshetsstalet i Mariehamn i mars sjönk till 4,6 procent (5,0 procent i mars ifjol). På landsbygden var arbetslöshetsstalet i mars ca 2,9 procent (3,3 procent i mars ifjol) medan det i skärgården sjönk till 2,4 procent (oförändrat jämfört med mars ifjol). Bland de åländska kommunerna var arbetslöshetsstalet i mars högst i Mariehamn (med 4,6 procent) medan det var lägst i Sottunga som fortsättningsvis inte hade några arbetslösa.

Figur 1: Regionala arbetslöshetsstal år 2000–2019



### Beskrivning av statistiken

Detta statistikmeddelande innehåller uppgifter om arbetslöshetsituationen på Åland den 1.4.2019. Statistikmeddelandet är framtaget i samarbete med Ålands arbetsmarknads- och studieservicemyndighet, som även bidrar med dataunderlag. Uppgifterna i meddelandet grundar sig på registerbaserad arbetsmarknadsstatistik och skiljer sig därmed från den statistik som till exempel Statistikcentralen publicerar som har de urvalsbaserade Arbetskraftsundersökningarna (AKU) som grund. Arbetslöshetsuppgifter baserade på AKU tenderar vara väsentligt lägre än den registerbaserade arbetsmarknadsstatistiken.

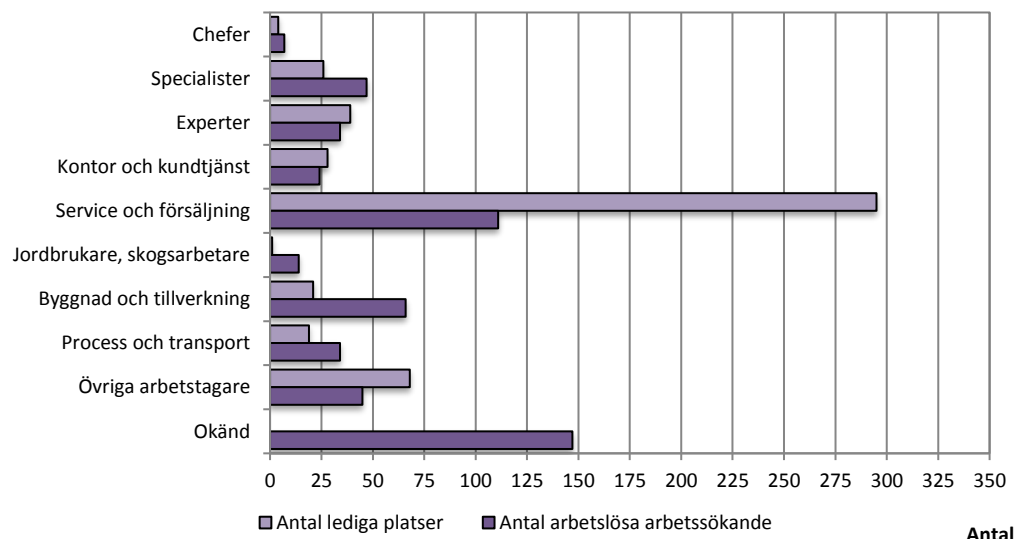
### Ungdomsarbetslösheten högre i mars

Det relativa arbetslöshetstalet för ungdomar under 25 år var 5,9 procent, i mars ifjol var det 5,1 procent. För kvinnor var ungdomsarbetslöshetstalet lägre än för männen, 4,6 procent jämfört med 7,1 procent. Det relativa arbetslöshetstalet för de 55 år fyllda var 3,7 procent (4,0 procent i mars ifjol). Här var arbetslöshetstalet 3,0 procent för kvinnorna och 4,4 procent för männen. Antalet långtidsarbetslösa (171 stycken) var lägre än i mars ifjol (200 stycken), och utgör 1,1 procent av arbetskraften (1,3 procent i mars ifjol). Av de långtidsarbetslösa var 68 stycken över 55 år (2,0 procent) och elva personer under 25 år (0,3 procent). Av de arbetslösa personerna under 25 år hade 30 personer varit arbetslösa längre än tre månader (2,1 procent).

### Antalet arbetsökande ökade

Det totala antalet arbetsökande (inklusive andra än arbetslösa) uppgick till 1 176 personer i slutet av mars vilket är 17 personer mer än ett år tidigare. Den relativa arbetslösheten består av arbetsökande personer som antingen är arbetslösa eller permitterade, i mars 531 stycken respektive elva stycken (inklusive boende utanför Åland). Utöver dessa kan även arbetsökande personer med *sysselsättningsstöd* (36 stycken), i *arbetsprövning/arbetspraktik* (13 stycken) samt personer i *sysselsättningsfrämjande utbildning* (146 stycken) räknas som utan arbete. Enligt Arbets- och näringsministeriet står dock personer i arbetsprövning/arbetspraktik samt personer i utbildning utanför arbetskraften, och räknas således inte som arbetslösa. Personer med sysselsättningsstöd (tidigare kallat placerade i åtgärder) räknades tidigare in i begreppet *total arbetslöshet*.

Figur 2: Antal arbetslösa arbetsökande efter yrke, mars 2019



### Antalet lediga platser ökade

Antalet lediga platser var i mars 501 stycken (inklusive 225 sommararbetsplatser), och det är 90 platser mer än i mars 2018. De lediga platserna i förhållande till antalet arbetslösa arbetsökande var 92,8 procent i mars i år, vilket är 23,4 procentenheter högre än mars ifjol. Under mars månad tillsattes 297 stycken lediga platser vilket är 55 platser mindre än under mars ifjol. Av de tillsatta platserna tillsattes ca 37,4 procent inom tre veckor, jämfört med ca 44,0 procent i mars ifjol. Flest nyanställningar registrerades i yrkesgruppen *service- och försäljningspersonal* (med 144 stycken).

**Tabell 1: Antal arbetslösa efter kön, personer i sysselsättningsfrämjande åtgärder samt lediga platser**

	Arbetslösa arbetssökande, antal			I sysselsättningsfrämjande åtgärder, antal			Lediga platser	
	Totalt	Kvinnor	Män	Totalt	syss.stöd	arbetspr. syss.fr.utbildn.		
<b>2017</b>								
mars	558	249	309	209	41	18	150	345
april	538	242	296	172	41	17	114	335
maj	516	242	274	135	39	21	75	196
juni	534	251	283	102	35	13	54	180
juli	568	267	301	88	34	11	43	186
augusti	512	235	277	104	33	9	62	210
september	502	235	267	138	33	8	97	140
oktober	567	259	308	148	38	10	100	160
november	553	250	303	176	42	9	125	176
december	573	257	316	183	41	13	129	227
<b>2018</b>								
januari	583	262	321	189	43	13	133	507
februari	589	256	333	181	39	19	123	518
mars	592	254	338	173	37	22	114	411
april	553	237	316	172	37	21	114	389
maj	505	216	289	141	42	17	82	328
juni	521	231	290	100	46	7	47	245
juli	557	257	300	91	41	5	45	215
augusti	498	209	289	148	42	5	101	236
september	487	209	278	155	39	9	107	158
oktober	467	203	264	186	40	7	139	156
november	492	203	289	209	41	10	158	179
december	543	237	306	186	41	14	131	262
<b>2019</b>								
januari	563	236	327	198	36	11	151	482
februari	569	244	325	200	37	14	149	529
mars	540	221	319	195	36	13	146	501
<i>Förändr. mar. 2018 – mar. 2019, antal</i>	<i>-52</i>	<i>-33</i>	<i>-19</i>	<i>22</i>	<i>-1</i>	<i>-9</i>	<i>32</i>	<i>90</i>

Fotnot: Sysselsättningsstöd handlar om t.ex. personer som är anställda, i läroavtal eller företagare med sysselsättningsstöd. Uppgiften över arbetsprövning omfattar personer i exempelvis arbetspraktik eller arbetsprövning, medan personer i sysselsättningsfrämjande utbildning innebär t.ex. svenska för inflyttade (SFI).

**Tabell 2: Det relativa arbetslöshetstalet efter kön, personer i sysselsättningsfrämjande åtgärder samt lediga platser**

	Relativt arbetslöshetstal, %			I sysselsättningsfrämjande åtgärder, %			Lediga pl/ arbetslösa,%	
	Totalt	Kvinnor	Män	Totalt	syss.stöd	arbetspr. syss.fr.utbildn.		
<b>2016</b>	3,7	3,3	4,1	1,1	0,3	0,1	0,8	45,0
<b>2017</b>	3,6	3,4	3,9	1,0	0,2	0,1	0,7	43,6
<b>2018</b>	3,5	3,1	4,0	1,1	0,3	0,1	0,7	55,3
<b>2017</b>								
mars	3,7	3,3	4,1	1,4	0,3	0,1	1,0	61,8
april	3,6	3,2	3,9	1,1	0,3	0,1	0,8	62,3
maj	3,4	3,2	3,6	0,9	0,3	0,1	0,5	38,0
juni	3,5	3,3	3,7	0,7	0,2	0,1	0,4	33,7
juli	3,8	3,5	4,0	0,6	0,2	0,1	0,3	32,7
augusti	3,4	3,1	3,6	0,7	0,2	0,1	0,4	41,0
september	3,3	3,1	3,5	0,9	0,2	0,1	0,6	27,9
oktober	3,7	3,4	4,1	1,0	0,3	0,1	0,7	28,2
november	3,7	3,3	4,0	1,2	0,3	0,1	0,8	31,8
december	3,8	3,4	4,2	1,2	0,3	0,1	0,9	39,6
<b>2018</b>								
januari	3,9	3,5	4,2	1,3	0,3	0,1	0,9	87,0
februari	3,9	3,4	4,4	1,2	0,3	0,1	0,8	87,9
mars	3,9	3,4	4,5	1,1	0,2	0,1	0,8	69,4
april	3,7	3,2	4,2	1,1	0,2	0,1	0,8	70,3
maj	3,3	2,9	3,8	0,9	0,3	0,1	0,5	65,0
juni	3,5	3,1	3,8	0,7	0,3	0,0	0,3	47,0
juli	3,7	3,4	4,0	0,6	0,3	0,0	0,3	38,6
augusti	3,3	2,8	3,8	1,0	0,3	0,0	0,7	47,4
september	3,2	2,8	3,7	1,0	0,3	0,1	0,7	32,4
oktober	3,1	2,7	3,5	1,2	0,3	0,0	0,9	33,4
november	3,3	2,7	3,8	1,4	0,3	0,1	1,0	36,4
december	3,6	3,2	4,0	1,2	0,3	0,1	0,9	48,3
<b>2019</b>								
januari	3,7	3,1	4,3	1,3	0,2	0,1	1,0	85,6
februari	3,8	3,2	4,3	1,3	0,2	0,1	1,0	93,0
mars	3,6	2,9	4,2	1,3	0,2	0,1	1,0	92,8
<i>Förändr. mar. 2018 – mar. 2019, %-enh.</i>	<i>-0,4</i>	<i>-0,5</i>	<i>-0,3</i>	<i>0,1</i>	<i>0,0</i>	<i>-0,1</i>	<i>0,2</i>	<i>23,4</i>

**Tabell 3: Relativ arbetslöshet efter ålder och kön, antal och procent**

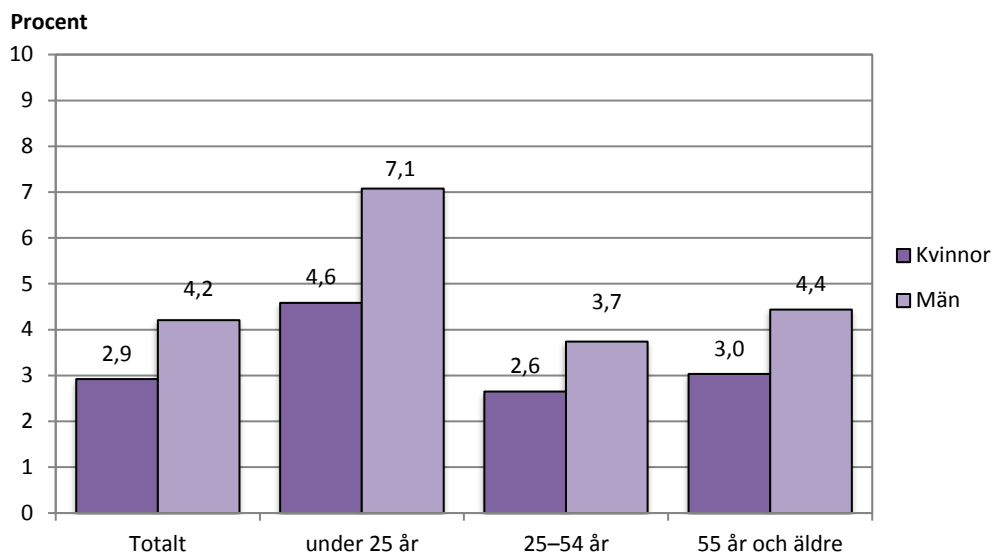
	Under 25 år						55 år och äldre					
	Antal arbetslösa			Relativt arbetslöshetsstal, %			Antal arbetslösa			Relativt arbetslöshetsstal, %		
	Totalt	Kvinnor	Män	Totalt	Kvinnor	Män	Totalt	Kvinnor	Män	Totalt	Kvinnor	Män
<b>2016</b>	81	30	51	5,3	4,1	6,3	108	56	52	3,3	3,2	3,4
<b>2017</b>	70	31	40	4,5	4,0	4,9	115	58	57	3,3	3,2	3,5
<b>2018</b>	73	26	47	4,9	3,7	6,1	123	58	65	3,6	3,2	4,0
<b>2017</b>												
mars	85	35	50	5,4	4,6	6,2	121	63	58	3,5	3,5	3,6
april	70	23	47	4,5	3,0	5,8	117	62	55	3,4	3,4	3,4
maj	54	17	37	3,4	2,2	4,6	108	59	49	3,2	3,3	3,0
juni	63	29	34	4,0	3,8	4,2	109	59	50	3,2	3,3	3,1
juli	66	33	33	4,2	4,3	4,1	112	56	56	3,3	3,1	3,5
augusti	58	29	29	3,7	3,8	3,6	103	50	53	3,0	2,8	3,3
september	61	30	31	3,9	3,9	3,9	107	54	53	3,1	3,0	3,3
oktober	75	38	37	4,8	5,0	4,6	116	54	62	3,4	3,0	3,8
november	72	35	37	4,6	4,6	4,6	119	57	62	3,5	3,1	3,8
december	72	30	42	4,6	3,9	5,2	127	61	66	3,7	3,4	4,1
<b>2018</b>												
januari	80	33	47	5,4	4,6	6,1	128	58	70	3,7	3,2	4,4
februari	73	28	45	4,9	3,9	5,9	138	62	76	4,0	3,4	4,7
mars	75	26	49	5,1	3,7	6,4	139	63	76	4,0	3,4	4,7
april	71	24	47	4,8	3,4	6,1	126	57	69	3,7	3,1	4,3
maj	57	20	37	3,9	2,8	4,8	123	57	66	3,6	3,1	4,1
juni	68	27	41	4,6	3,8	5,4	120	57	63	3,5	3,1	3,9
juli	76	32	44	5,2	4,5	5,8	127	60	67	3,7	3,3	4,2
augusti	67	19	48	4,5	2,7	6,3	123	60	63	3,6	3,3	3,9
september	71	24	47	4,8	3,4	6,1	116	55	61	3,4	3,0	3,8
oktober	75	28	47	5,1	3,9	6,1	107	51	56	3,1	2,8	3,5
november	78	25	53	5,3	3,5	6,9	105	51	54	3,1	2,8	3,4
december	82	28	54	5,6	3,9	7,1	118	60	58	3,4	3,3	3,6
<b>2019</b>												
januari	83	28	55	5,8	4,0	7,5	132	66	66	3,9	3,6	4,2
februari	82	34	48	5,7	4,9	6,5	134	65	69	3,9	3,5	4,4
<b>mars</b>	<b>84</b>	<b>32</b>	<b>52</b>	<b>5,9</b>	<b>4,6</b>	<b>7,1</b>	<b>126</b>	<b>56</b>	<b>70</b>	<b>3,7</b>	<b>3,0</b>	<b>4,4</b>
<i>Förändr. mar. 2018 – mar. 2019, %-enh.</i>				<i>0,8</i>	<i>0,9</i>	<i>0,7</i>				<i>-0,4</i>	<i>-0,4</i>	<i>-0,3</i>

Fotnot: För årsmedeltalet kan summan av kvinnor och män avvika från totaluppgiften på grund av avrundning.

**Tabell 4: Relativ arbetslöshet efter ålder och arbetslöshetens längd, antal och procent**

	Långtidsarbetslösa, 6 mån +								Arbetslösa, 3 mån +	
	Alla åldrar		Under 25 år		25–54 år		55 år och äldre		Under 25 år	
	Antal	Procent	Antal	Procent	Antal	Procent	Antal	Procent	Antal	Procent
<b>2016</b>	157	1,1	8	0,5	90	0,9	59	1,8	24	1,5
<b>2017</b>	161	1,1	5	0,2	97	1,0	58	1,7	18	1,2
<b>2018</b>	176	1,2	6	0,2	102	1,0	69	2,0	21	1,4
<b>2017</b>										
mars	150	1,0	10	0,3	81	0,8	59	1,7	26	1,7
april	173	1,1	8	0,2	99	1,0	66	1,9	26	1,7
maj	157	1,0	4	0,1	89	0,9	64	1,9	15	1,0
juni	158	1,0	3	0,1	94	0,9	61	1,8	17	1,1
juli	173	1,1	3	0,1	110	1,1	60	1,8	17	1,1
augusti	167	1,1	2	0,1	113	1,1	52	1,5	18	1,1
september	165	1,1	4	0,1	106	1,0	55	1,6	9	0,6
oktober	169	1,1	3	0,1	108	1,1	58	1,7	12	0,8
november	152	1,0	3	0,1	92	0,9	57	1,7	9	0,6
december	166	1,1	2	0,1	104	1,0	60	1,8	19	1,2
<b>2018</b>										
januari	160	1,1	3	0,1	97	1,0	60	1,7	24	1,6
februari	175	1,2	3	0,1	107	1,1	65	1,9	21	1,4
mars	200	1,3	7	0,2	124	1,2	69	2,0	26	1,8
april	205	1,4	6	0,2	125	1,2	74	2,2	26	1,8
maj	186	1,2	6	0,2	113	1,1	67	2,0	19	1,3
juni	171	1,1	6	0,2	98	1,0	67	2,0	18	1,2
juli	189	1,3	5	0,1	112	1,1	72	2,1	18	1,2
augusti	183	1,2	6	0,2	102	1,0	75	2,2	22	1,5
september	174	1,2	6	0,2	92	0,9	76	2,2	20	1,4
oktober	167	1,1	5	0,1	91	0,9	71	2,1	14	0,9
november	148	1,0	7	0,2	76	0,7	65	1,9	18	1,2
december	159	1,1	8	0,2	84	0,8	67	2,0	27	1,8
<b>2019</b>										
januari	153	1,0	7	0,2	80	0,8	66	1,9	33	2,3
februari	163	1,1	10	0,3	85	0,8	68	2,0	32	2,2
<b>mars</b>	<b>171</b>	<b>1,1</b>	<b>11</b>	<b>0,3</b>	<b>92</b>	<b>0,9</b>	<b>68</b>	<b>2,0</b>	<b>30</b>	<b>2,1</b>
<i>Förändr. mar. 2018 – mar. 2019, %-enh.</i>		<i>-0,2</i>		<i>0,1</i>		<i>-0,3</i>		<i>0,0</i>		<i>0,3</i>

Figur 3: Det relativa arbetslöshetsstalet efter ålder och kön (%) i mars år 2019



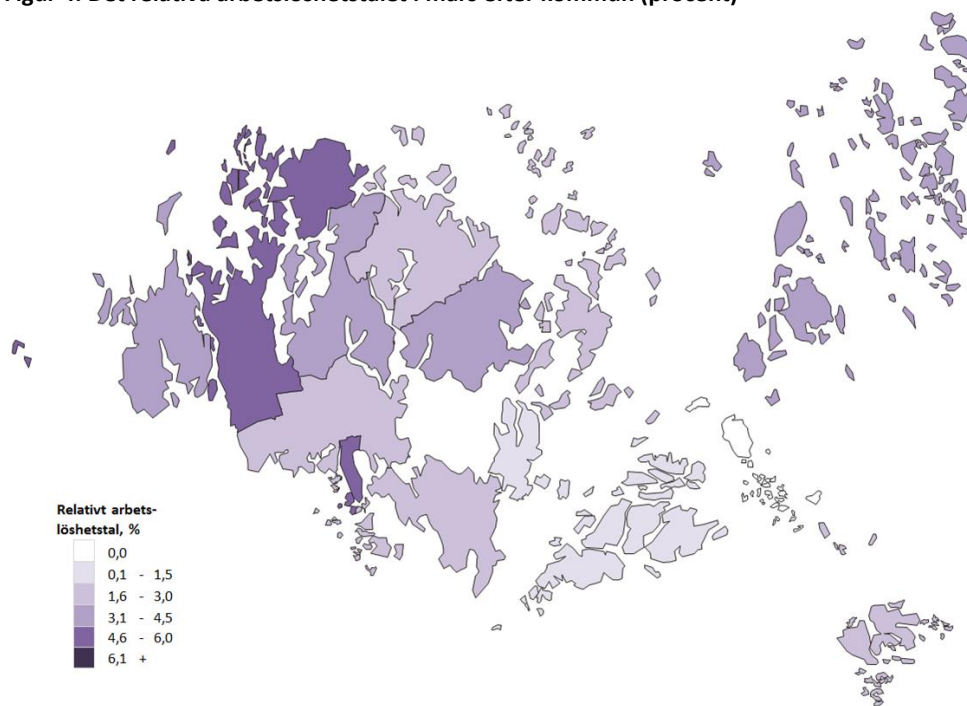
Tabell 5: Antal arbetslösa efter region och ålder

	Mariehamn				Landskommuner			
	Totalt	Under 25 år	25-54 år	55 år och äldre	Totalt	Under 25 år	25-54 år	55 år och äldre
<b>2016</b>	269	42	184	44	270	39	167	64
<b>2017</b>	282	38	193	51	267	32	171	64
<b>2018</b>	276	40	181	55	257	32	156	68
<b>2017</b>								
mars	279	44	179	56	279	41	173	65
april	276	41	181	54	262	29	170	63
maj	281	32	200	49	235	22	154	59
juni	286	34	199	53	248	29	163	56
juli	294	35	209	50	274	31	181	62
augusti	270	33	192	45	242	25	159	58
september	264	34	184	46	238	27	150	61
oktober	286	46	191	49	281	29	185	67
november	272	40	184	48	281	32	178	71
december	288	38	199	51	285	34	175	76
<b>2018</b>								
januari	289	40	194	55	294	40	181	73
februari	300	38	204	58	289	35	174	80
mars	297	38	202	57	295	37	176	82
april	298	39	203	56	255	32	153	70
maj	279	35	188	56	226	22	137	67
juni	288	41	192	55	233	27	141	65
juli	296	42	196	58	261	34	158	69
augusti	259	41	158	60	239	26	150	63
september	242	37	148	57	245	34	152	59
oktober	240	41	150	49	227	34	135	58
november	244	45	154	45	248	33	155	60
december	276	48	180	48	267	34	163	70
<b>2019</b>								
januari	294	47	187	60	269	36	161	72
februari	290	43	189	58	279	39	164	76
mars	278	42	180	56	262	42	150	70
<i>Förändr. mar. 2018 – mar. 2019, antal</i>	<i>-19</i>	<i>4</i>	<i>-22</i>	<i>-1</i>	<i>-33</i>	<i>5</i>	<i>-26</i>	<i>-12</i>

**Tabell 6: Det relativa arbetslöshetstalet efter kommun, procent**

	2016	2017	2018	mar. 2018	mar. 2019	förändring mar. 2018 – mar. 2019, %-enh.
Brändö	5,0	4,2	3,1	3,1	3,5	0,4
Eckerö	4,5	4,3	3,7	4,0	3,8	-0,2
Finström	3,6	3,4	4,0	4,3	3,9	-0,4
Föglö	0,9	1,6	1,3	0,8	1,2	0,4
Geta	4,0	5,5	5,0	6,1	4,5	-1,6
Hammarland	3,1	3,1	3,4	3,7	4,5	0,8
Jomala	2,8	2,7	2,3	2,8	2,2	-0,6
Kumlinge	3,3	2,9	3,3	5,2	2,7	-2,6
Kökar	4,2	4,8	4,5	4,8	2,6	-2,2
Lemland	2,2	2,2	2,0	2,4	2,3	-0,1
Lumparland	2,1	1,5	1,6	2,5	1,0	-1,5
Saltvik	3,4	2,9	2,4	2,7	2,0	-0,8
Sottunga	0,6	-	0,8	-	-	-
Sund	4,2	3,1	3,7	4,5	4,0	-0,6
Vårdö	2,3	1,8	1,6	1,0	3,0	2,0
Mariehamn	4,6	4,6	4,6	5,0	4,6	-0,3
Landskomm.	3,1	3,0	2,8	3,2	2,9	-0,4
-Landsbygden	3,2	3,0	2,9	3,3	2,9	-0,4
-Skärgården	2,8	2,7	2,4	2,4	2,4	-0,0
<b>Hela Åland</b>	<b>3,7</b>	<b>3,6</b>	<b>3,5</b>	<b>3,9</b>	<b>3,6</b>	<b>-0,4</b>

**Figur 4: Det relativa arbetslöshetstalet i mars efter kommun (procent)**



**Tabell 7: Arbetssökande efter utbildningsnivå och arbetsmarknadsstatus**

Arbetsmarknadsstatus	Totalt	Utbildningsnivå							
		Lägre grund-nivå	Högre grund-nivå	Mellan-nivå	Lägsta högre	Lägre högskole-nivå	Högre högskole-nivå	Forskar- utbildning	Okänd nivå
<b>2016</b>	<b>1 084</b>	<b>71</b>	<b>264</b>	<b>454</b>	<b>81</b>	<b>87</b>	<b>68</b>	<b>5</b>	<b>54</b>
<b>2017</b>	<b>1 112</b>	<b>71</b>	<b>254</b>	<b>490</b>	<b>75</b>	<b>97</b>	<b>66</b>	<b>3</b>	<b>56</b>
<b>2018</b>	<b>1 129</b>	<b>71</b>	<b>271</b>	<b>489</b>	<b>67</b>	<b>99</b>	<b>69</b>	<b>4</b>	<b>59</b>
<b>2018</b>									
mars	1 159	79	291	495	66	106	64	3	55
april	1 141	79	280	481	65	109	68	4	55
maj	1 082	73	260	454	67	97	68	4	59
juni	1 071	67	257	453	64	92	74	5	59
juli	1 118	68	266	471	65	100	81	5	62
augusti	1 103	66	265	475	67	84	81	5	60
september	1 084	65	254	485	64	87	74	3	52
oktober	1 092	62	257	484	65	95	72	3	54
november	1 151	73	278	502	67	100	68	3	60
december	1 173	68	275	518	68	108	65	3	68
<b>2019</b>									
januari	1 192	71	293	517	74	97	67	2	71
februari	1 186	67	287	516	74	92	68	3	79
<b>mars</b>	<b>1 176</b>	<b>70</b>	<b>277</b>	<b>510</b>	<b>75</b>	<b>95</b>	<b>67</b>	<b>3</b>	<b>79</b>
sysselsättningsstöd	36	2	7	17	2	2	3	-	3
i arbete	313	15	54	142	23	32	25	1	21
arbetslös	531	32	137	234	32	41	24	1	30
permitterad	11	-	3	5	1	1	-	-	1
förkortad arbetsvecka	5	1	-	2	1	1	-	-	-
utanför arbetskraften (t.ex. sjukskrivna)	121	5	31	51	12	12	8	-	2
arbetslöshetspension	-	-	-	-	-	-	-	-	-
i arbetsprövning eller i arbetspraktik	13	1	4	6	1	1	-	-	-
i sysselsättningsfrämjande utbildning	146	14	41	53	3	5	7	1	22

Fotnot: I antalet sökande ingår även sökande bosatta utanför Åland. Lägre grundnivå innefattar sedan mars 2013 även sådana som ej fullföljt en grundutbildning.

**Tabell 8: Tillsatta platser efter tillsättningstid (i dygn) och yrke**

Yrke	Totalt	Antal dagar									
		0–	4–	8–	15–	22–	29–	43–	61–	91–	Över
<b>2016</b>	<b>213</b>	<b>5</b>	<b>8</b>	<b>33</b>	<b>74</b>	<b>23</b>	<b>23</b>	<b>18</b>	<b>18</b>	<b>10</b>	<b>2</b>
<b>2017</b>	<b>207</b>	<b>5</b>	<b>6</b>	<b>30</b>	<b>68</b>	<b>24</b>	<b>23</b>	<b>24</b>	<b>12</b>	<b>13</b>	<b>3</b>
<b>2018</b>	<b>221</b>	<b>5</b>	<b>5</b>	<b>26</b>	<b>81</b>	<b>32</b>	<b>22</b>	<b>21</b>	<b>9</b>	<b>15</b>	<b>6</b>
<b>2018</b>											
mars	352	4	4	13	134	40	41	109	5	2	-
april	317	9	7	28	116	34	22	32	32	33	4
maj	298	5	7	45	123	20	22	16	12	41	7
juni	250	6	6	42	72	24	51	5	4	29	11
juli	157	7	6	17	43	21	10	9	7	25	12
augusti	206	10	6	20	46	34	23	9	10	20	28
september	198	5	2	28	88	40	16	8	2	9	-
oktober	144	3	4	17	72	12	10	3	16	6	1
november	147	3	4	27	79	12	9	9	3	-	1
december	125	1	1	14	62	17	12	2	2	9	5
<b>2019</b>											
januari	165	-	4	18	67	21	14	24	6	8	3
februari	255	5	1	20	114	35	30	18	25	6	1
<b>mars</b>	<b>297</b>	<b>2</b>	<b>5</b>	<b>37</b>	<b>67</b>	<b>74</b>	<b>52</b>	<b>16</b>	<b>36</b>	<b>7</b>	<b>1</b>
Chefer	8	-	-	1	4	2	1	-	-	-	-
Specialister	59	-	-	6	16	33	2	1	1	-	-
Experter	25	-	-	4	17	2	1	-	-	1	-
Kontors- och kundtjänstpersonal	25	-	-	6	6	4	8	-	1	-	-
Service- och försäljningspersonal	144	2	-	12	21	24	37	10	32	5	1
Jordbrukare, skogsarbetare m.fl.	1	-	-	-	1	-	-	-	-	-	-
Byggnads- och tillverkningsarb. etc.	9	-	1	3	-	2	2	-	1	-	-
Process- och transportarbetare	5	-	2	2	-	-	1	-	-	-	-
Övriga arbetstagare	21	-	2	3	2	7	-	5	1	1	-
Okänd	-	-	-	-	-	-	-	-	-	-	-

Fotnot: Från och med mars 2014 följer yrkesindelningen den internationella ISCO-klassificeringen.

## Kvartalsöversikt

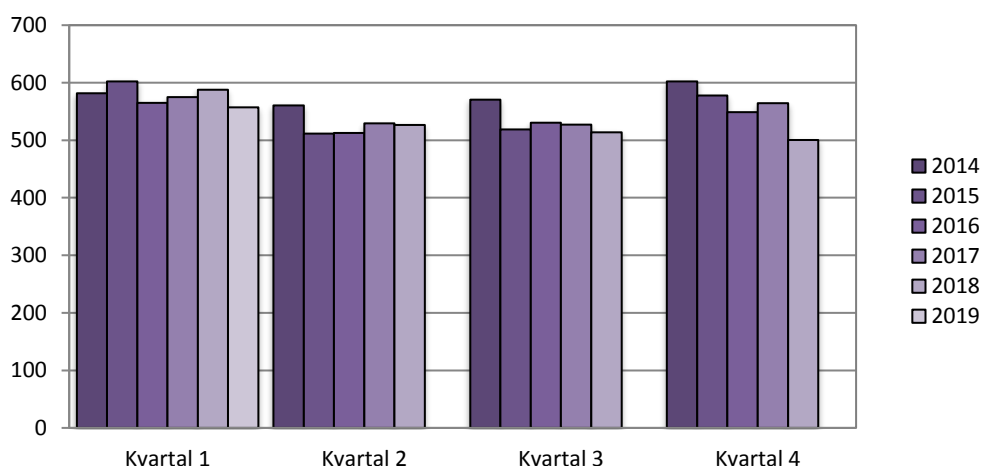
### Arbetslöshetstalet sjönk under det första kvartalet 2019

Det relativa arbetslöshetstalet var under det första kvartalet 2019 i genomsnitt 3,7 procent, under det första kvartalet 2018 var det relativa arbetslöshetstalet i genomsnitt 3,9 procent. Under det första kvartalet 2019 var kvinnornas genomsnittliga relativa arbetslöshetstal 3,1 procent, medan männens var 4,3 procent.

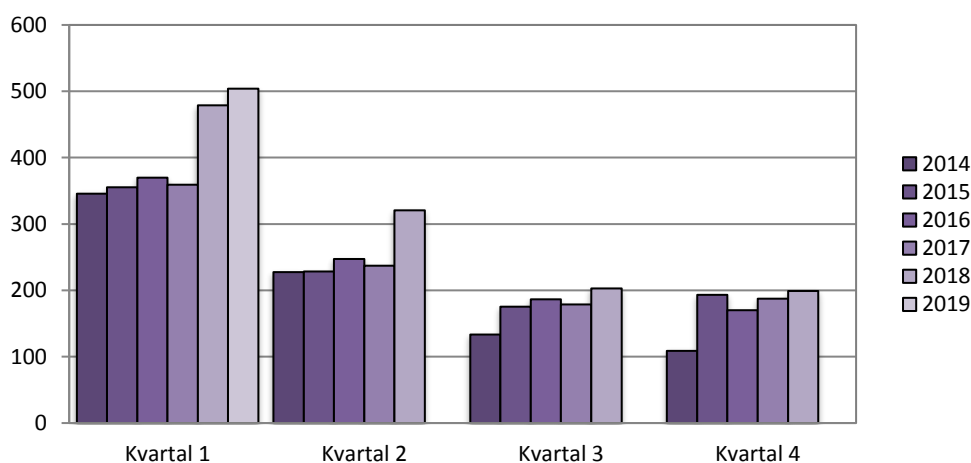
Under det första kvartalet 2019 var ungefär 1,3 procent av arbetskraften sysselsatta i sysselsättningsfrämjande åtgärder (*sysselsättningsstöd*, 0,2 procent, *arbetsprövning/arbetspraktik*, 0,1 procent, eller i *sysselsättningsfrämjande utbildning*, 1,0 procent). Under det första kvartalet 2018 var ungefär 1,2 procent av arbetskraften sysselsatta i sysselsättningsfrämjande åtgärder.

Antalet lediga platser var under det första kvartalet 2019 i genomsnitt 504 stycken, medan antalet under det första kvartalet 2018 var i genomsnitt 479 st. Antalet lediga platser i förhållande till arbetslösa under det första kvartalet 2019 var i genomsnitt 90,5 procent, en ökning med 9,0 procentenheter från det första kvartalet 2018.

Figur 5: Arbetslösa arbetssökande år 2014–2019 (kvartalsmedeltal)



Figur 6: Lediga platser år 2014–2019 (kvartalsmedeltal)





**Tabell 9: Arbetslösa, placerade genom åtgärder och lediga platser, antal (kvartalsmedeltal)**

	Arbetslösa arbetssökande, antal			I sysselsättningsfrämjande åtgärder, antal			Lediga platser	
	Totalt	Kvinnor	Män	Totalt	syss.stöd	arbetspr. syss.fr.utbildn.		
2014:1	582	260	322	144	37	22	84	346
2014:2	560	259	301	86	39	19	29	227
2014:3	571	273	297	82	31	5	46	133
2014:4	602	281	321	132	34	12	86	109
2015:1	602	265	337	169	38	17	113	355
2015:2	511	235	276	94	42	10	42	228
2015:3	519	239	280	99	35	6	58	175
2015:4	578	257	321	155	35	14	107	193
2016:1	565	238	327	196	33	19	144	370
2016:2	513	235	278	157	42	19	96	247
2016:3	531	250	281	127	42	8	77	187
2016:4	549	254	295	186	42	10	134	170
2017:1	575	265	310	217	39	20	158	359
2017:2	529	245	284	136	38	17	81	237
2017:3	527	246	282	110	33	9	67	179
2017:4	564	255	309	169	40	11	118	188
2018:1	588	257	331	181	40	18	123	479
2018:2	526	228	298	138	42	15	81	321
2018:3	514	225	289	131	41	6	84	203
2018:4	501	214	286	194	41	10	143	199
<b>2019:1</b>	<b>557</b>	<b>234</b>	<b>324</b>	<b>198</b>	<b>36</b>	<b>13</b>	<b>149</b>	<b>504</b>
<i>Förändr. 2018:1 –</i>								
<b>2019:1, antal</b>	<b>-31</b>	<b>-24</b>	<b>-7</b>	<b>17</b>	<b>-3</b>	<b>-5</b>	<b>25</b>	<b>25</b>

**Tabell 10: Arbetslösa, placerade genom åtgärder och lediga platser, % (kvartalsmedeltal)**

	Relativt arbetslöshetstal, %			I sysselsättningsfrämjande åtgärder, %			Lediga pl/ arbetslösa,%	
	Totalt	Kvinnor	Män	Totalt	syss.stöd	arbetspr. syss.fr.utbildn.		
2014:1	4,0	3,6	4,5	1,0	0,3	0,2	0,6	59,4
2014:2	3,9	3,6	4,2	0,6	0,3	0,1	0,2	40,5
2014:3	4,0	3,7	4,2	0,6	0,2	0,0	0,3	23,3
2014:4	4,2	3,8	4,5	0,9	0,2	0,1	0,6	18,1
2015:1	4,2	3,6	4,7	1,2	0,3	0,1	0,8	59,1
2015:2	3,5	3,2	3,9	0,6	0,3	0,1	0,3	44,6
2015:3	3,6	3,3	3,9	0,7	0,2	0,0	0,4	33,7
2015:4	4,0	3,5	4,5	1,1	0,2	0,1	0,7	33,4
2016:1	3,9	3,2	4,6	1,4	0,2	0,1	1,0	65,1
2016:2	3,5	3,2	3,9	1,1	0,3	0,1	0,7	48,5
2016:3	3,7	3,4	3,9	0,9	0,3	0,1	0,5	35,6
2016:4	3,8	3,4	4,1	1,3	0,3	0,1	0,9	30,8
2017:1	3,8	3,5	4,1	1,4	0,3	0,1	1,0	62,5
2017:2	3,5	3,3	3,7	0,9	0,3	0,1	0,5	44,7
2017:3	3,5	3,3	3,7	0,7	0,2	0,1	0,4	33,9
2017:4	3,7	3,4	4,1	1,1	0,3	0,1	0,8	33,2
2018:1	3,9	3,4	4,4	1,2	0,3	0,1	0,8	81,4
2018:2	3,5	3,0	3,9	0,9	0,3	0,1	0,5	60,8
2018:3	3,4	3,0	3,8	0,9	0,3	0,0	0,6	39,5
2018:4	3,3	2,9	3,8	1,3	0,3	0,1	0,9	39,3
<b>2019:1</b>	<b>3,7</b>	<b>3,1</b>	<b>4,3</b>	<b>1,3</b>	<b>0,2</b>	<b>0,1</b>	<b>1,0</b>	<b>90,5</b>
<i>Förändr. 2018:1 –</i>								
<b>2019:1, %-enh.</b>	<b>-0,2</b>	<b>-0,3</b>	<b>-0,1</b>	<b>0,1</b>	<b>0,0</b>	<b>0,0</b>	<b>0,2</b>	<b>9,0</b>

ÅS  
UP



Ålandsvägen 26  
PB 1187  
AX - 22 111 MARIEHAMN