

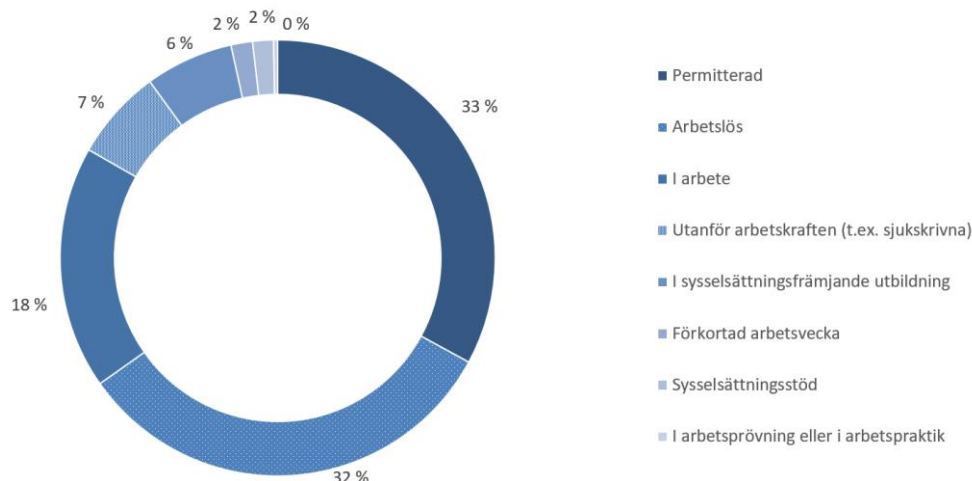
## Arbetslöshetsituationen mars 2020

### Coronavirusets (Covid-19) inverkan på den åländska arbetsmarknaden

Den rådande Coronavirussituationen och de restriktioner som för närvarande råder på Åland har stora konsekvenser för sysselsättningsläget på den åländska arbetsmarknaden. Situationen på den åländska arbetsmarknaden i mars 2020 kan närmast jämföras med 90-talets recession.

Det kan poängteras att i den här statistiken definieras dels arbetslösa arbetssökande och dels permitterade personer som arbetslösa. Även om antalet arbetslösa arbetssökande har ökat jämfört med föregående månad så är den stora skillnaden den kraftiga ökningen av permitterade personer. De permitterade personerna har fortfarande en arbetsgivare även om de för tillfället saknar arbete.

**Figur 1: Arbetssökande personer i mars efter arbetsmarknadsstatus**



**Figur 1** illustrerar att ungefär en tredjedel av de arbetssökande personerna (inklusive boende utanför Åland) i mars 2020 bestod av permitterade arbetstagare (659 personer). Jämfört med mars 2019 är det en ökning med 648 personer. Ungefär 32 procent av de arbetssökande personerna var arbetslösa (646 personer), detta i sin tur är en ökning med 115 personer jämfört med mars 2019.

Arbetslösheten i de flesta kommuner påverkas kraftigt av den rådande situationen, framförallt har antalet arbetslösa och permitterade personer ökat i Mariehamn (med 428 personer jämfört med mars 2019). Sett till ålder var det relativa arbetslöshetsstalet högst för personer under 25 år (12,6 procent), följt av personer i åldern 25–54 år (8,3 procent) och personer 55 år och äldre (7,1 procent).

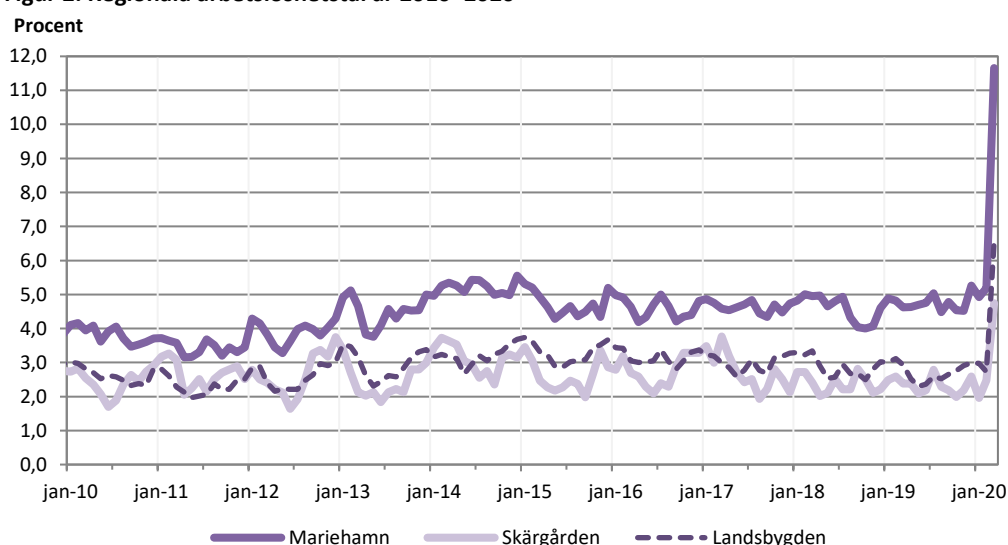
### Det relativa arbetslöshetstalet 8,5 procent i mars

I mars var det relativa arbetslöshetstalet i genomsnitt 8,5 procent, jämfört med 3,6 procent i mars ifjol. För kvinnorna var det relativa arbetslöshetstalet 7,7 procent medan det var 9,2 procent för männen. I mars var 1,1 procent av arbetskraften sysselsatta i sysselsättningsfrämjande åtgärder (*sysselsättningsstöd, arbetsprövning/arbetspraktik eller i sysselsättningsfrämjande utbildning*).

### Det relativa arbetslöshetstalet högst i Mariehamn

En regionvis jämförelse visar att arbetslöshetstalet i Mariehamn i mars var 11,7 procent (4,6 procent i mars ifjol). På landsbygden var arbetslöshetstalet i mars ca 6,6 procent (2,9 procent i mars ifjol) medan det i skärgården steg till 4,7 procent (2,4 procent i mars ifjol). Bland de åländska kommunerna var arbetslöshetstalet i mars högst i Mariehamn (med 11,7 procent) medan det var lägst i Brändö med 2,8 procent.

Figur 2: Regionala arbetslöshetstal år 2010–2020



### Beskrivning av statistiken

Detta statistikmeddelande innehåller uppgifter om arbetslöshetssituationen på Åland den 1.4.2020. Statistikmeddelandet är framtaget i samarbete med Ålands arbetsmarknads- och studieservicemyndighet, som även bidrar med dataunderlag. Uppgifterna i meddelandet grundar sig på registerbaserad arbetsmarknadsstatistik och skiljer sig därmed från den statistik som till exempel Statistikcentralen publicerar som har de urvalsbaserade Arbetskraftsundersökningarna (AKU) som grund. Arbetslöshetsuppgifter baserade på AKU tenderar vara väsentligt lägre än den registerbaserade arbetsmarknadsstatistiken.

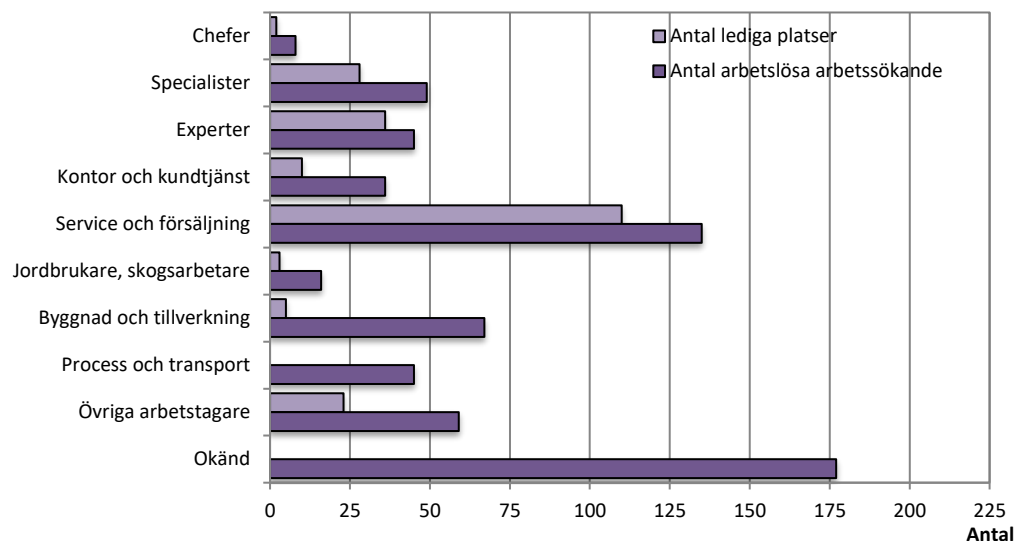
### Ungdomsarbetslösheten steg kraftigt i mars

Det relativa arbetslöshetstalet för ungdomar under 25 år var 12,6 procent, jämfört med 5,9 procent i mars ifjol. För kvinnor var ungdomsarbetslöshetstalet lägre än för männen, 10,6 procent jämfört med 14,5 procent. Det relativa arbetslöshetstalet för de 55 år fyllda var 7,1 procent (3,7 procent i mars ifjol). Här var arbetslöshetstalet 6,9 procent för kvinnorna och 7,4 procent för männen. Antalet långtidsarbetslösa (216 stycken) var högre än i mars ifjol (171 stycken), och utgör 1,4 procent av arbetskraften (1,1 procent i mars ifjol). Av de långtidsarbetslösa var 77 stycken över 55 år (2,2 procent) och 14 personer under 25 år (0,4 procent). Av de arbetslösa personerna under 25 år hade 27 personer varit arbetslösa längre än tre månader (1,9 procent).

### Antalet arbetssökande ökade kraftigt

Det totala antalet arbetssökande (inklusive andra än arbetslösa) uppgick till 2 001 personer i slutet av mars vilket är 825 personer mer än ett år tidigare. Den relativa arbetslösheten består av arbetssökande personer som antingen är arbetslösa eller permitterade (i mars 646 stycken respektive 659 stycken, inklusive boende utanför Åland). Utöver dessa kan även arbetssökande personer med *sysselsättningsstöd* (31 stycken), i *arbetsprövning/arbetspraktik* (sex stycken) samt personer i *sysselsättningsfrämjande utbildning* (131 stycken) räknas som utan arbete. Enligt Arbets- och näringsministeriets definition står dock personer i arbetsprövning/arbetspraktik samt personer i utbildning utanför arbetskraften, och räknas således inte som arbetslösa. Personer med sysselsättningsstöd (tidigare kallat placerade i åtgärder) räknades tidigare in i begreppet total arbetslöshet.

Figur 3: Antal arbetslösa arbetssökande efter yrke, mars 2020



### Antalet tillsatta platser ökade

Antalet lediga platser var i mars 217 stycken (inklusive 91 sommararbetsplatser), och det är hela 284 platser mindre än i mars 2019. De lediga platserna i förhållande till antalet arbetslösa arbetssökande var 16,7 procent i mars i år, vilket är 76,0 procentenheter lägre än mars ifjol. Under mars månad tillsattes 410 stycken lediga platser vilket är hela 113 platser mer än under mars ifjol. Av de tillsatta platserna tillsattes ca 43,7 procent inom tre veckor, jämfört med ca 37,4 procent i mars ifjol. Flest nyanställningar registrerades i yrkesgruppen *service- och försäljningspersonal* (med 176 stycken).

**Tabell 1: Antal arbetslösa efter kön, personer i sysselsättningsfrämjande åtgärder samt lediga platser**

	Arbetslösa arbetssökande, antal			I sysselsättningsfrämjande åtgärder, antal				Lediga platser
	Totalt	Kvinnor	Män	Totalt	syss.stöd	arbetspr.	syss.fr.utbildn.	
<b>2018</b>								
mars	592	254	338	173	37	22	114	411
april	553	237	316	172	37	21	114	389
maj	505	216	289	141	42	17	82	328
juni	521	231	290	100	46	7	47	245
juli	557	257	300	91	41	5	45	215
augusti	498	209	289	148	42	5	101	236
september	487	209	278	155	39	9	107	158
oktober	467	203	264	186	40	7	139	156
november	492	203	289	209	41	10	158	179
december	543	237	306	186	41	14	131	262
<b>2019</b>								
januari	563	236	327	198	36	11	151	482
februari	569	244	325	200	37	14	149	529
mars	540	221	319	195	36	13	146	501
april	508	203	305	186	33	18	135	440
maj	491	213	278	159	36	16	107	359
juni	500	226	274	126	36	16	74	226
juli	541	249	292	100	30	13	57	217
augusti	498	212	286	138	32	17	89	205
september	526	243	283	134	36	13	85	133
oktober	517	229	288	159	33	7	119	157
november	530	225	305	163	32	11	120	188
december	586	247	339	154	29	8	117	189
<b>2020</b>								
januari	564	223	341	178	27	11	140	393
februari	564	223	341	170	29	10	131	398
<b>mars</b>	<b>1 296</b>	<b>585</b>	<b>711</b>	<b>168</b>	<b>31</b>	<b>6</b>	<b>131</b>	<b>217</b>
<i>Förändr. mar. 2019 –</i>								
<i>mar. 2020, antal</i>	<i>756</i>	<i>364</i>	<i>392</i>	<i>-27</i>	<i>-5</i>	<i>-7</i>	<i>-15</i>	<i>-284</i>

Fotnot: Sysselsättningsstöd handlar om till exempel personer som är anställda, i läroavtal eller företagare med sysselsättningsstöd. Uppgiften över arbetsprövning omfattar personer i exempelvis arbetspraktik eller arbetsprövning, medan personer i sysselsättningsfrämjande utbildning innebär till exempel svenska för inflyttade (SFI).

**Tabell 2: Det relativa arbetslöshetstalet efter kön, personer i sysselsättningsfrämjande åtgärder samt lediga platser**

	Relativt arbetslöshetstal, %			I sysselsättningsfrämjande åtgärder, %				Lediga pl/ arbetslösa,%
	Totalt	Kvinnor	Män	Totalt	syss.stöd	arbetspr.	syss.fr.utbildn.	
<b>2017</b>	<b>3,6</b>	<b>3,4</b>	<b>3,9</b>	<b>1,0</b>	<b>0,2</b>	<b>0,1</b>	<b>0,7</b>	<b>43,6</b>
<b>2018</b>	<b>3,5</b>	<b>3,1</b>	<b>4,0</b>	<b>1,1</b>	<b>0,3</b>	<b>0,1</b>	<b>0,7</b>	<b>55,3</b>
<b>2019</b>	<b>3,5</b>	<b>3,0</b>	<b>4,0</b>	<b>1,1</b>	<b>0,2</b>	<b>0,1</b>	<b>0,7</b>	<b>56,7</b>
<b>2018</b>								
mars	3,9	3,4	4,5	1,1	0,2	0,1	0,8	69,4
april	3,7	3,2	4,2	1,1	0,2	0,1	0,8	70,3
maj	3,3	2,9	3,8	0,9	0,3	0,1	0,5	65,0
juni	3,5	3,1	3,8	0,7	0,3	0,0	0,3	47,0
juli	3,7	3,4	4,0	0,6	0,3	0,0	0,3	38,6
augusti	3,3	2,8	3,8	1,0	0,3	0,0	0,7	47,4
september	3,2	2,8	3,7	1,0	0,3	0,1	0,7	32,4
oktober	3,1	2,7	3,5	1,2	0,3	0,0	0,9	33,4
november	3,3	2,7	3,8	1,4	0,3	0,1	1,0	36,4
december	3,6	3,2	4,0	1,2	0,3	0,1	0,9	48,3
<b>2019</b>								
januari	3,7	3,1	4,3	1,3	0,2	0,1	1,0	85,6
februari	3,8	3,2	4,3	1,3	0,2	0,1	1,0	93,0
mars	3,6	2,9	4,2	1,3	0,2	0,1	1,0	92,8
april	3,4	2,7	4,0	1,2	0,2	0,1	0,9	86,6
maj	3,2	2,8	3,7	1,0	0,2	0,1	0,7	73,1
juni	3,3	3,0	3,6	0,8	0,2	0,1	0,5	45,2
juli	3,6	3,3	3,9	0,7	0,2	0,1	0,4	40,1
augusti	3,3	2,8	3,8	0,9	0,2	0,1	0,6	41,2
september	3,5	3,2	3,7	0,9	0,2	0,1	0,6	25,3
oktober	3,4	3,0	3,8	1,0	0,2	0,0	0,8	30,4
november	3,5	3,0	4,0	1,1	0,2	0,1	0,8	35,5
december	3,9	3,3	4,5	1,0	0,2	0,1	0,8	32,3
<b>2020</b>								
januari	3,7	2,9	4,4	1,2	0,2	0,1	0,9	69,7
februari	3,7	2,9	4,4	1,1	0,2	0,1	0,9	70,6
<b>mars</b>	<b>8,5</b>	<b>7,7</b>	<b>9,2</b>	<b>1,1</b>	<b>0,2</b>	<b>0,0</b>	<b>0,9</b>	<b>16,7</b>
<i>Förändr. mar. 2019 –</i>								
<i>mar. 2020, % -enh.</i>	<i>4,9</i>	<i>4,8</i>	<i>5,0</i>	<i>-0,2</i>	<i>0,0</i>	<i>0,0</i>	<i>-0,1</i>	<i>-76,0</i>

**Tabell 3: Relativ arbetslöshet efter ålder och kön, antal och procent**

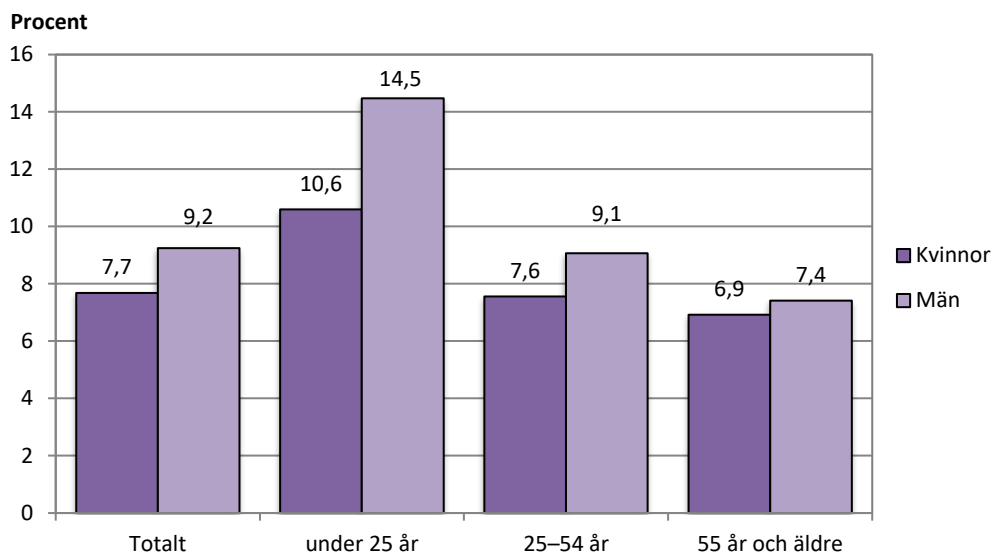
	Under 25 år						55 år och äldre					
	Antal arbetslösa			Relativt arbetslöshetsstal, %			Antal arbetslösa			Relativt arbetslöshetsstal, %		
	Total	Kvinnor	Män	Totalt	Kvinnor	Män	Total	Kvinnor	Män	Totalt	Kvinnor	Män
<b>2017</b>	70	31	40	4,5	4,0	4,9	115	58	57	3,3	3,2	3,5
<b>2018</b>	73	26	47	4,9	3,7	6,1	123	58	65	3,6	3,2	4,0
<b>2019</b>	77	27	50	5,4	3,9	6,8	125	58	67	3,6	3,1	4,3
<b>2018</b>												
mars	75	26	49	5,1	3,7	6,4	139	63	76	4,0	3,4	4,7
april	71	24	47	4,8	3,4	6,1	126	57	69	3,7	3,1	4,3
maj	57	20	37	3,9	2,8	4,8	123	57	66	3,6	3,1	4,1
juni	68	27	41	4,6	3,8	5,4	120	57	63	3,5	3,1	3,9
juli	76	32	44	5,2	4,5	5,8	127	60	67	3,7	3,3	4,2
augusti	67	19	48	4,5	2,7	6,3	123	60	63	3,6	3,3	3,9
september	71	24	47	4,8	3,4	6,1	116	55	61	3,4	3,0	3,8
oktober	75	28	47	5,1	3,9	6,1	107	51	56	3,1	2,8	3,5
november	78	25	53	5,3	3,5	6,9	105	51	54	3,1	2,8	3,4
december	82	28	54	5,6	3,9	7,1	118	60	58	3,4	3,3	3,6
<b>2019</b>												
januari	83	28	55	5,8	4,0	7,5	132	66	66	3,9	3,6	4,2
februari	82	34	48	5,7	4,9	6,5	134	65	69	3,9	3,5	4,4
mars	84	32	52	5,9	4,6	7,1	126	56	70	3,7	3,0	4,4
april	76	23	53	5,3	3,3	7,2	131	57	74	3,8	3,1	4,7
maj	70	22	48	4,9	3,2	6,5	117	59	58	3,4	3,2	3,7
juni	71	25	46	5,0	3,6	6,3	118	56	62	3,4	3,0	3,9
juli	74	27	47	5,2	3,9	6,4	121	57	64	3,5	3,1	4,1
augusti	71	25	46	5,0	3,6	6,3	115	51	64	3,4	2,8	4,1
september	78	30	48	5,4	4,3	6,5	120	59	61	3,5	3,2	3,9
oktober	77	26	51	5,4	3,7	6,9	118	53	65	3,4	2,9	4,1
november	78	25	53	5,4	3,6	7,2	126	53	73	3,7	2,9	4,6
december	80	28	52	5,6	4,0	7,1	141	60	81	4,1	3,2	5,1
<b>2020</b>												
januari	84	30	54	5,8	4,3	7,2	135	54	81	3,9	2,9	5,0
februari	76	26	50	5,2	3,7	6,6	130	52	78	3,7	2,8	4,8
mars	183	74	109	12,6	10,6	14,5	249	129	120	7,1	6,9	7,4
<i>Förändr. mar. 2019 – mar. 2020, %-enh.</i>				6,8	6,0	7,4				3,5	3,9	3,0

Fotnot: För årsmedeltalet kan summan av kvinnor och män avvika från totaluppgiften på grund av avrundning.

**Tabell 4: Relativ arbetslöshet efter ålder och arbetslöshetens längd, antal och procent**

	Långtidsarbetslösa, 6 mån +								Arbetslösa, 3 mån +	
	Alla åldrar		Under 25 år		25–54 år		55 år och äldre		Under 25 år	
	Antal	Procent	Antal	Procent	Antal	Procent	Antal	Procent	Antal	Procent
<b>2017</b>	161	1,1	5	0,2	97	1,0	58	1,7	18	1,2
<b>2018</b>	176	1,2	6	0,2	102	1,0	69	2,0	21	1,4
<b>2019</b>	178	1,2	13	0,4	99	1,0	67	1,9	32	2,2
<b>2018</b>										
mars	200	1,3	7	0,2	124	1,2	69	2,0	26	1,8
april	205	1,4	6	0,2	125	1,2	74	2,2	26	1,8
maj	186	1,2	6	0,2	113	1,1	67	2,0	19	1,3
juni	171	1,1	6	0,2	98	1,0	67	2,0	18	1,2
juli	189	1,3	5	0,1	112	1,1	72	2,1	18	1,2
augusti	183	1,2	6	0,2	102	1,0	75	2,2	22	1,5
september	174	1,2	6	0,2	92	0,9	76	2,2	20	1,4
oktober	167	1,1	5	0,1	91	0,9	71	2,1	14	0,9
november	148	1,0	7	0,2	76	0,7	65	1,9	18	1,2
december	159	1,1	8	0,2	84	0,8	67	2,0	27	1,8
<b>2019</b>										
januari	153	1,0	7	0,2	80	0,8	66	1,9	33	2,3
februari	163	1,1	10	0,3	85	0,8	68	2,0	32	2,2
mars	171	1,1	11	0,3	92	0,9	68	2,0	30	2,1
april	188	1,2	16	0,5	99	1,0	73	2,1	35	2,4
maj	181	1,2	16	0,5	99	1,0	66	1,9	32	2,2
juni	193	1,3	16	0,5	105	1,0	72	2,1	35	2,4
juli	203	1,3	18	0,5	110	1,1	75	2,2	36	2,5
augusti	181	1,2	14	0,4	100	1,0	67	2,0	31	2,2
september	175	1,2	13	0,4	100	1,0	62	1,8	30	2,1
oktober	168	1,1	11	0,3	101	1,0	56	1,6	22	1,5
november	172	1,1	11	0,3	103	1,0	58	1,7	27	1,9
december	190	1,3	14	0,4	109	1,1	67	2,0	37	2,6
<b>2020</b>										
januari	182	1,2	13	0,4	101	1,0	68	2,0	38	2,6
februari	196	1,3	11	0,3	111	1,1	74	2,1	31	2,1
mars	216	1,4	14	0,4	125	1,2	77	2,2	27	1,9
<i>Förändr. mar. 2019 – mar. 2020, %-enh.</i>		0,3		0,1		0,3		0,2		-0,2

Figur 4: Det relativa arbetslöshetsstalet efter ålder och kön (%) i mars år 2020



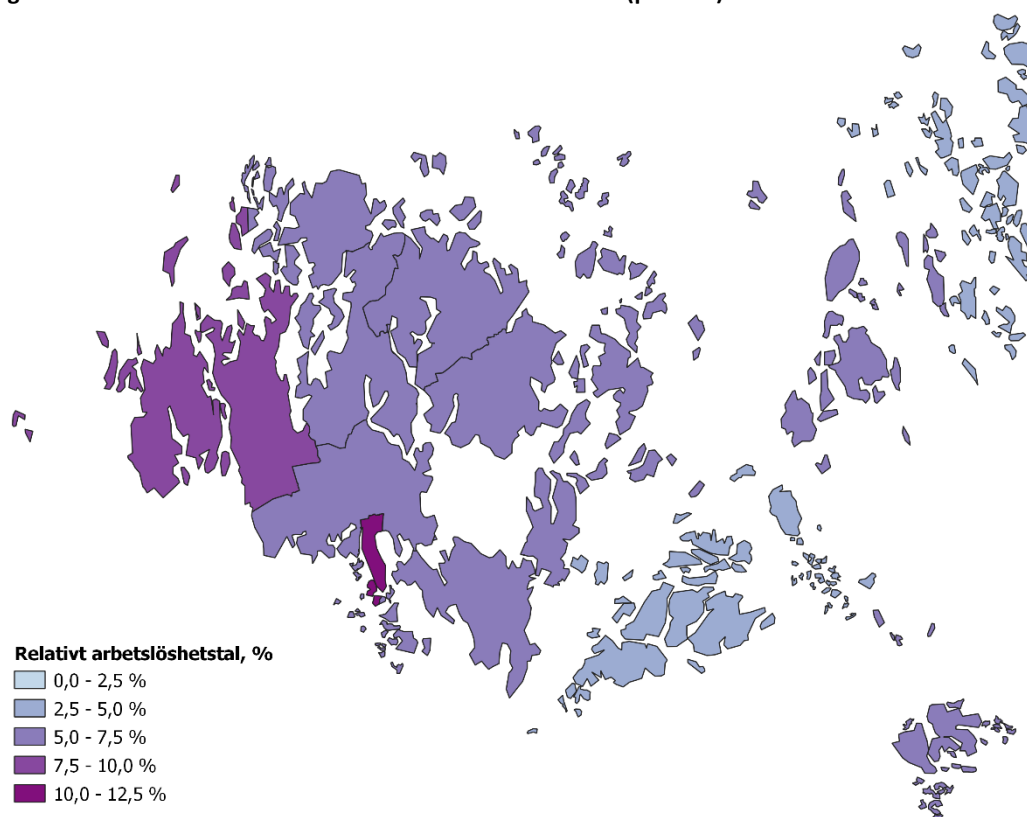
Tabell 5: Antal arbetslösa efter region och ålder

	Mariehamn				Landskommuner			
	Totalt	Under 25 år	25-54 år	55 år och äldre	Totalt	Under 25 år	25-54 år	55 år och äldre
<b>2017</b>	<b>282</b>	38	193	51	<b>267</b>	32	171	64
<b>2018</b>	<b>276</b>	40	181	55	<b>257</b>	32	156	68
<b>2019</b>	<b>286</b>	44	185	57	<b>245</b>	34	143	68
<b>2018</b>								
mars	297	38	202	57	295	37	176	82
april	298	39	203	56	255	32	153	70
maj	279	35	188	56	226	22	137	67
juni	288	41	192	55	233	27	141	65
juli	296	42	196	58	261	34	158	69
augusti	259	41	158	60	239	26	150	63
september	242	37	148	57	245	34	152	59
oktober	240	41	150	49	227	34	135	58
november	244	45	154	45	248	33	155	60
december	276	48	180	48	267	34	163	70
<b>2019</b>								
januari	294	47	187	60	269	36	161	72
februari	290	43	189	58	279	39	164	76
mars	278	42	180	56	262	42	150	70
april	279	43	174	62	229	33	127	69
maj	283	41	185	57	208	29	119	60
juni	286	43	186	57	214	28	125	61
juli	303	42	206	55	238	32	140	66
augusti	270	37	179	54	228	34	133	61
september	288	51	181	56	238	27	147	64
oktober	273	45	175	53	244	32	147	65
november	272	41	176	55	258	37	150	71
december	317	47	207	63	269	33	158	78
<b>2020</b>								
januari	298	49	192	57	266	35	154	77
februari	314	47	210	57	250	29	148	73
<b>mars</b>	<b>706</b>	<b>114</b>	<b>479</b>	<b>113</b>	<b>590</b>	<b>69</b>	<b>385</b>	<b>136</b>
<i>Förändr. mar. 2019</i>								
<i>- mar. 2020, antal</i>	<b>428</b>	<b>72</b>	<b>299</b>	<b>57</b>	<b>328</b>	<b>27</b>	<b>235</b>	<b>66</b>

**Tabell 6: Det relativa arbetslöshetstalet efter kommun, procent**

	2017	2018	2019	mar. 2019	mar. 2020	förändring mar. 2019 – mar. 2020, %-enh.
Brändö	4,2	3,1	2,9	<b>3,5</b>	<b>2,8</b>	-0,7
Eckerö	4,3	3,7	3,9	<b>3,8</b>	<b>8,0</b>	4,2
Finström	3,4	4,0	3,8	<b>3,9</b>	<b>6,7</b>	2,8
Föglö	1,6	1,3	1,6	<b>1,2</b>	<b>4,3</b>	3,2
Geta	5,5	5,0	4,5	<b>4,5</b>	<b>6,0</b>	1,5
Hammarland	3,1	3,4	4,2	<b>4,5</b>	<b>7,8</b>	3,3
Jomala	2,7	2,3	1,8	<b>2,2</b>	<b>6,6</b>	4,4
Kumlinge	2,9	3,3	2,2	<b>2,7</b>	<b>5,4</b>	2,8
Kökar	4,8	4,5	2,8	<b>2,6</b>	<b>5,2</b>	2,7
Lemland	2,2	2,0	1,8	<b>2,3</b>	<b>6,3</b>	4,0
Lumparland	1,5	1,6	1,4	<b>1,0</b>	<b>6,5</b>	5,4
Saltvik	2,9	2,4	1,9	<b>2,0</b>	<b>5,2</b>	3,2
Sottunga	-	0,8	1,0	-	<b>4,4</b>	4,4
Sund	3,1	3,7	4,1	<b>4,0</b>	<b>6,1</b>	2,1
Vårdö	1,8	1,6	2,8	<b>3,0</b>	<b>6,7</b>	3,7
Mariehamn	4,6	4,6	4,8	<b>4,6</b>	<b>11,7</b>	7,0
Landskomm.	3,0	2,8	2,7	<b>2,9</b>	<b>6,4</b>	3,5
-Landsbygden	3,0	2,9	2,7	<b>2,9</b>	<b>6,6</b>	3,6
-Skärgården	2,7	2,4	2,3	<b>2,4</b>	<b>4,7</b>	2,4
<b>Hela Åland</b>	<b>3,6</b>	<b>3,5</b>	<b>3,5</b>	<b>3,6</b>	<b>8,5</b>	<b>4,9</b>

**Figur 5: Det relativa arbetslöshetstalet i mars efter kommun (procent)**



Fotnot: Observera att skalan inte är den samma som i tidigare publicerade meddelanden på grund av det kraftigt höjda arbetslöshetstalet

**Tabell 7: Arbetssökande efter utbildningsnivå och arbetsmarknadsstatus**

Arbetsmarknadsstatus	Totalt	Utbildningsnivå							Forskar- utbild- ning	Okänd nivå
		Lägre grund- nivå	Högre grund- nivå	Mellan- nivå	Lägsta högre nivå	Lägre högskole nivå	Högre högskole nivå			
<b>2017</b>	<b>1 112</b>	<b>71</b>	<b>254</b>	<b>490</b>	<b>75</b>	<b>97</b>	<b>66</b>	<b>3</b>	<b>56</b>	
<b>2018</b>	<b>1 125</b>	<b>71</b>	<b>270</b>	<b>487</b>	<b>67</b>	<b>98</b>	<b>70</b>	<b>4</b>	<b>58</b>	
<b>2019</b>	<b>1 150</b>	<b>64</b>	<b>270</b>	<b>497</b>	<b>74</b>	<b>101</b>	<b>70</b>	<b>4</b>	<b>72</b>	
<b>2019</b>										
mars	1 176	70	277	510	75	95	67	3	79	
april	1 145	66	264	499	78	94	63	3	78	
maj	1 144	65	265	486	76	103	67	3	79	
juni	1 114	65	260	459	71	104	73	4	78	
juli	1 129	65	262	464	74	110	75	4	75	
augusti	1 096	63	248	471	72	105	69	3	65	
september	1 116	56	264	484	71	106	71	3	61	
oktober	1 141	57	264	504	67	103	76	3	67	
november	1 165	59	273	517	74	100	74	5	63	
december	1 192	60	277	532	80	105	69	6	63	
<b>2020</b>										
januari	1 190	59	282	530	77	99	72	6	65	
februari	1 187	52	282	530	81	101	68	5	68	
<b>mars</b>	<b>2 001</b>	<b>70</b>	<b>431</b>	<b>930</b>	<b>153</b>	<b>174</b>	<b>120</b>	<b>9</b>	<b>114</b>	
sysselsättningsstöd	31	4	10	10	3	3	1	-	-	
i arbete	361	11	70	178	27	32	22	2	19	
arbetslös	646	29	157	294	47	57	35	3	24	
permitterad	659	13	118	326	61	61	37	1	42	
förkortad arbetsvecka	32	2	4	13	3	3	5	1	1	
utanför arbetskraften (t.ex. sjukskrivna)	135	4	36	58	11	9	8	1	8	
arbetslöshetspension	-	-	-	-	-	-	-	-	-	
i arbetsprövning eller i arbetspraktik	6	-	1	5	-	-	-	-	-	
i sysselsättningsfrämjande utbildning	131	7	35	46	1	9	12	1	20	

Fotnot: I antalet sökande ingår även sökande bosatta utanför Åland. Lägre grundnivå innefattar sedan mars 2013 även sådana som ej fullföljt en grundutbildning.

**Tabell 8: Tillsatta platser efter tillsättningstid (i dygn) och yrke**

Yrke	Totalt	Antal dagar									
		0–	4–	8–	15–	22–	29–	43–	61–	91–	Över
<b>2017</b>	<b>207</b>	<b>5</b>	<b>6</b>	<b>30</b>	<b>68</b>	<b>24</b>	<b>23</b>	<b>24</b>	<b>12</b>	<b>13</b>	<b>3</b>
<b>2018</b>	<b>221</b>	<b>5</b>	<b>5</b>	<b>26</b>	<b>81</b>	<b>32</b>	<b>22</b>	<b>21</b>	<b>9</b>	<b>15</b>	<b>6</b>
<b>2019</b>	<b>244</b>	<b>6</b>	<b>6</b>	<b>29</b>	<b>88</b>	<b>27</b>	<b>26</b>	<b>14</b>	<b>22</b>	<b>17</b>	<b>10</b>
<b>2019</b>											
mars	297	2	5	37	67	74	52	16	36	7	1
april	408	2	3	38	102	50	41	31	95	43	3
maj	302	10	9	37	126	31	25	15	17	23	9
juni	302	15	9	44	97	23	18	14	31	36	15
juli	125	6	8	12	39	12	23	2	1	18	4
augusti	210	3	7	26	78	12	34	15	9	9	17
september	213	4	8	19	110	13	9	7	2	11	30
oktober	302	15	9	44	97	23	18	14	31	36	15
november	183	9	6	27	80	22	20	10	5	1	3
december	168	3	5	26	80	11	23	-	1	3	16
<b>2020</b>											
januari	188	23	9	40	66	11	21	9	5	1	3
februari	370	17	1	25	96	61	72	75	17	-	6
<b>mars</b>	<b>410</b>	<b>4</b>	<b>4</b>	<b>39</b>	<b>132</b>	<b>77</b>	<b>83</b>	<b>49</b>	<b>3</b>	<b>19</b>	<b>-</b>
Chefer	11	-	-	-	8	2	1	-	-	-	-
Specialister	111	3	-	4	60	37	1	6	-	-	-
Experter	42	-	-	1	14	6	21	-	-	-	-
Kontors- och kundtjänstpersonal	13	-	-	3	3	1	3	3	-	-	-
Service- och försäljningspersonal	176	1	2	26	31	26	47	22	3	18	-
Jordbrukare, skogsarbetare m.fl.	1	-	-	-	-	-	-	-	-	1	-
Byggnads- och tillverkningsarb. etc.	11	-	-	1	9	-	-	1	-	-	-
Process- och transportarbetare	3	-	-	-	1	-	-	2	-	-	-
Övriga arbetstagare	42	-	2	4	6	5	10	15	-	-	-
Okänd	-	-	-	-	-	-	-	-	-	-	-

Fotnot: Från och med mars 2014 följer yrkesindelningen den internationella ISCO-klassificeringen.



## Kvartalsöversikt

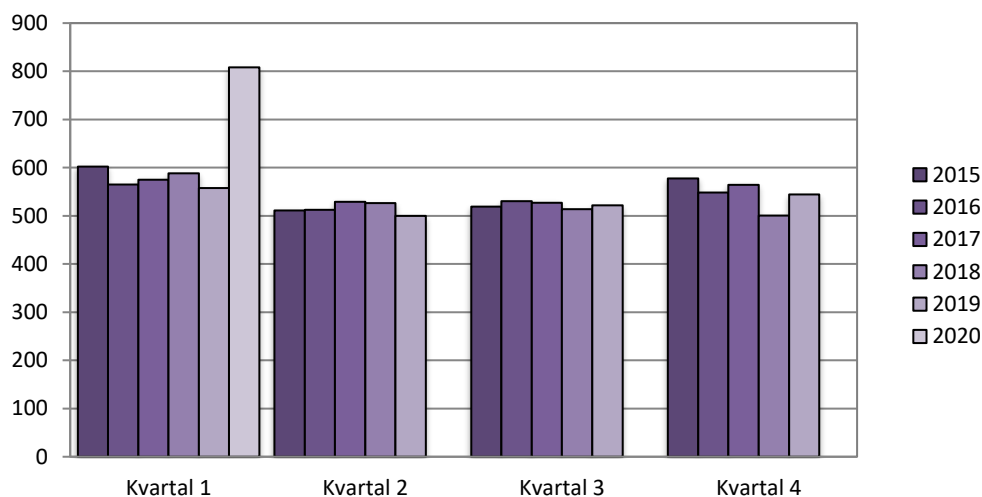
### Arbetslöshetstalet steg under det första kvartalet 2020

Det relativa arbetslöshetstalet var under det första kvartalet 2020 i genomsnitt 5,3 procent, jämfört med 3,7 procent under det första kvartalet 2019. Under det första kvartalet 2020 var kvinnornas genomsnittliga relativa arbetslöshetstal 4,5 procent, medan männens var 6,0 procent.

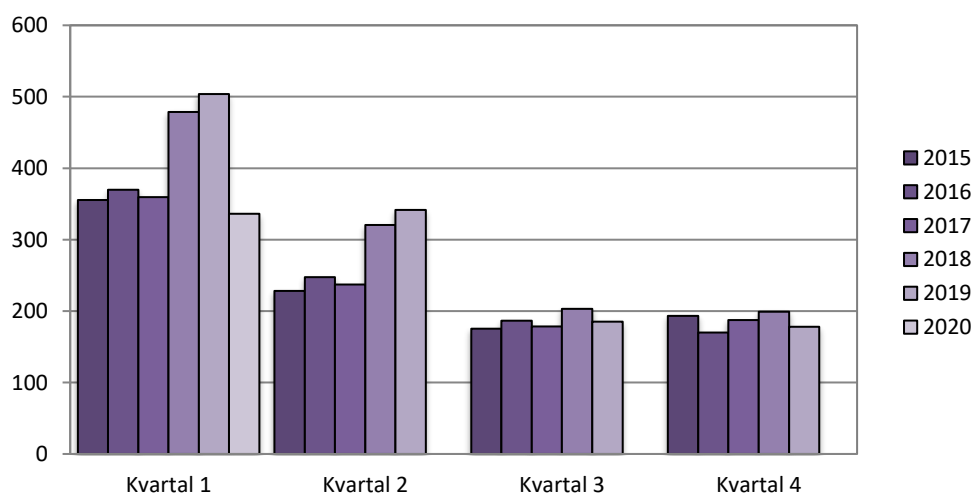
Under det första kvartalet 2020 var ungefär 1,1 procent av arbetskraften sysselsatta i sysselsättningsfrämjande åtgärder (*sysselsättningsstöd*, 0,2 procent, *arbetsprövning/arbetspraktik*, 0,1 procent, eller *i sysselsättningsfrämjande utbildning*, 0,9 procent). Under det första kvartalet 2019 var ungefär 1,3 procent av arbetskraften sysselsatta i sysselsättningsfrämjande åtgärder.

Antalet lediga platser var under det första kvartalet 2020 i genomsnitt 336 stycken, medan antalet under det första kvartalet 2019 var i genomsnitt 504 st. Antalet lediga platser i förhållande till arbetslösa under det första kvartalet 2020 var i genomsnitt 52,3 procent, en minskning med 38,1 procentenheter från det första kvartalet 2019.

Figur 6: Arbetslösa arbetssökande år 2015–2020 (kvartalsmedeltal)



Figur 7: Lediga platser år 2015–2020 (kvartalsmedeltal)



**Tabell 9: Arbetslösa, placerade genom åtgärder och lediga platser, antal (kvartalsmedeltal)**

	Arbetslösa arbetssökande, antal			I sysselsättningsfrämjande åtgärder, antal				Lediga platser
	Totalt	Kvinnor	Män	Totalt	syss.stöd	arbetspr.	syss.fr.utbildn.	
2015:1	602	265	337	169	38	17	113	355
2015:2	511	235	276	94	42	10	42	228
2015:3	519	239	280	99	35	6	58	175
2015:4	578	257	321	155	35	14	107	193
2016:1	565	238	327	196	33	19	144	370
2016:2	513	235	278	157	42	19	96	247
2016:3	531	250	281	127	42	8	77	187
2016:4	549	254	295	186	42	10	134	170
2017:1	575	265	310	217	39	20	158	359
2017:2	529	245	284	136	38	17	81	237
2017:3	527	246	282	110	33	9	67	179
2017:4	564	255	309	169	40	11	118	188
2018:1	588	257	331	181	40	18	123	479
2018:2	526	228	298	138	42	15	81	321
2018:3	514	225	289	131	41	6	84	203
2018:4	501	214	286	194	41	10	143	199
2019:1	557	234	324	198	36	13	149	504
2019:2	500	214	286	157	35	17	105	342
2019:3	522	235	287	124	33	14	77	185
2019:4	544	234	311	159	31	9	119	178
<b>2020:1</b>	<b>808</b>	<b>344</b>	<b>464</b>	<b>172</b>	<b>29</b>	<b>9</b>	<b>134</b>	<b>336</b>
<i>Förändr. 2019:1 –</i>								
<b>2020:1, antal</b>	<b>251</b>	<b>110</b>	<b>141</b>	<b>-26</b>	<b>-7</b>	<b>-4</b>	<b>-15</b>	<b>-168</b>

**Tabell 10: Arbetslösa, placerade genom åtgärder och lediga platser, % (kvartalsmedeltal)**

	Relativt arbetslöshetstal, %			I sysselsättningsfrämjande åtgärder, %				Lediga pl/ arbetslösa,%
	Totalt	Kvinnor	Män	Totalt	syss.stöd	arbetspr.	syss.fr.utbildn.	
2015:1	4,2	3,6	4,7	1,2	0,3	0,1	0,8	59,1
2015:2	3,5	3,2	3,9	0,6	0,3	0,1	0,3	44,6
2015:3	3,6	3,3	3,9	0,7	0,2	0,0	0,4	33,7
2015:4	4,0	3,5	4,5	1,1	0,2	0,1	0,7	33,4
2016:1	3,9	3,2	4,6	1,4	0,2	0,1	1,0	65,1
2016:2	3,5	3,2	3,9	1,1	0,3	0,1	0,7	48,5
2016:3	3,7	3,4	3,9	0,9	0,3	0,1	0,5	35,6
2016:4	3,8	3,4	4,1	1,3	0,3	0,1	0,9	30,8
2017:1	3,8	3,5	4,1	1,4	0,3	0,1	1,0	62,5
2017:2	3,5	3,3	3,7	0,9	0,3	0,1	0,5	44,7
2017:3	3,5	3,3	3,7	0,7	0,2	0,1	0,4	33,9
2017:4	3,7	3,4	4,1	1,1	0,3	0,1	0,8	33,2
2018:1	3,9	3,4	4,4	1,2	0,3	0,1	0,8	81,4
2018:2	3,5	3,0	3,9	0,9	0,3	0,1	0,5	60,8
2018:3	3,4	3,0	3,8	0,9	0,3	0,0	0,6	39,5
2018:4	3,3	2,9	3,8	1,3	0,3	0,1	0,9	39,3
2019:1	3,7	3,1	4,3	1,3	0,2	0,1	1,0	90,5
2019:2	3,3	2,8	3,8	1,0	0,2	0,1	0,7	68,3
2019:3	3,4	3,1	3,8	0,8	0,2	0,1	0,5	35,5
2019:4	3,6	3,1	4,1	1,0	0,2	0,1	0,8	32,7
<b>2020:1</b>	<b>5,3</b>	<b>4,5</b>	<b>6,0</b>	<b>1,1</b>	<b>0,2</b>	<b>0,1</b>	<b>0,9</b>	<b>52,3</b>
<i>Förändr. 2019:1 –</i>								
<b>2020:1, % -enh.</b>	<b>1,6</b>	<b>1,4</b>	<b>1,8</b>	<b>-0,2</b>	<b>-0,1</b>	<b>0,0</b>	<b>-0,1</b>	<b>-38,1</b>



ÅS  
UP



Ålandsvägen 26  
PB 1187  
AX - 22 111 MARIEHAMN