

Arbetslöshetsituationen maj 2019

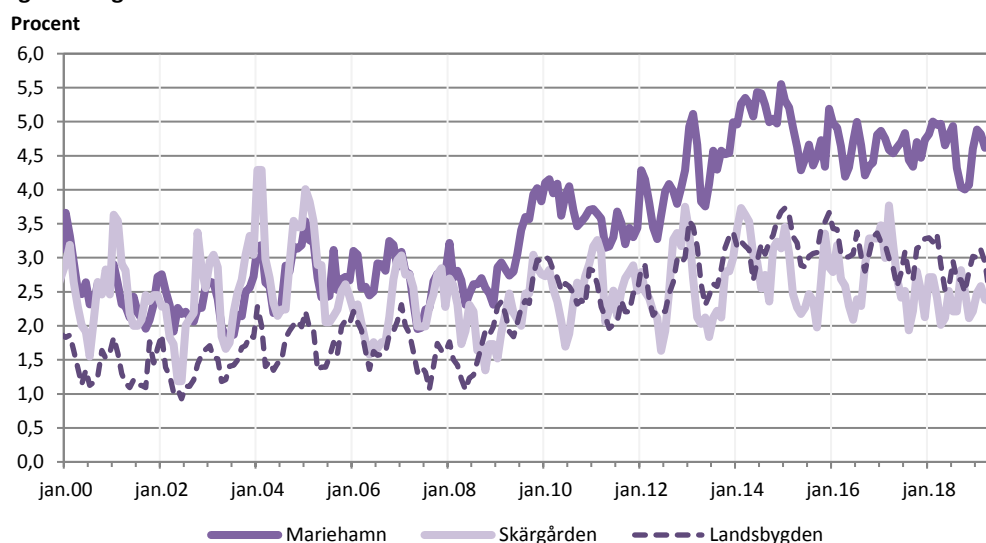
Det relativa arbetslöshetsstalet 3,2 procent i maj

I maj var det relativa arbetslöshetsstalet i genomsnitt 3,2 procent, i maj ifjol var det relativa arbetslöshetsstalet 3,3 procent. För kvinnorna var det relativa arbetslöshetsstalet 2,8 procent medan det var 3,7 procent för männen. I maj var 1,0 procent av arbetskraften sysselsatta i sysselsättningsfrämjande åtgärder (*sysselsättningsstöd, arbetsprövning/arbetspraktik eller i sysselsättningsfrämjande utbildning*).

Det relativa arbetslöshetsstalet sjönk på landsbygden

En regionvis jämförelse visar att arbetslöshetsstalet i Mariehamn i maj var 4,7 procent (samma som i maj ifjol). På landsbygden sjönk arbetslöshetsstalet i maj till ca 2,3 procent (2,5 procent i maj ifjol) medan det i skärgården var ca 2,1 procent (samma som i maj ifjol). Bland de åländska kommunerna var arbetslöshetsstalet i maj högst i Mariehamn (med 4,7 procent) medan det var lägst i Sottunga som fortsättningsvis inte hade några arbetslösa.

Figur 1: Regionala arbetslöshetsstal år 2000–2019



Beskrivning av statistiken

Detta statistikmeddelande innehåller uppgifter om arbetslöshetsituationen på Åland den 1.6.2019. Statistikmeddelandet är framtaget i samarbete med Ålands arbetsmarknads- och studieservicemyndighet, som även bidrar med dataunderlag. Uppgifterna i meddelandet grundar sig på registerbaserad arbetsmarknadsstatistik och skiljer sig därmed från den statistik som till exempel Statistikcentralen publicerar som har de urvalsbaserade Arbetskraftsundersökningarna (AKU) som grund. Arbetslöshetsuppgifter baserade på AKU tenderar vara väsentligt lägre än den registerbaserade arbetsmarknadsstatistiken.

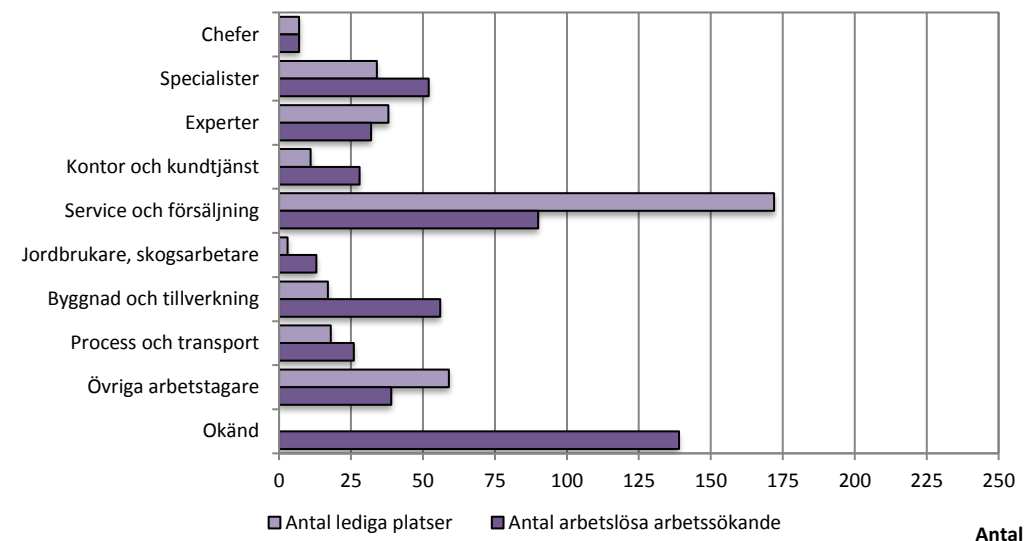
Ungdomsarbetslösheten något högre i maj

Det relativa arbetslöshetstalet för ungdomar under 25 år var 4,9 procent, i maj ifjol var det 3,9 procent. För kvinnor var ungdomsarbetslöshetstalet lägre än för männen, 3,2 procent jämfört med 6,5 procent. Det relativa arbetslöshetstalet för de 55 år fyllda var 3,4 procent (3,6 procent i maj ifjol). Här var arbetslöshetstalet 3,2 procent för kvinnorna och 3,7 procent för männen. Antalet långtidsarbetslösa (181 stycken) var lägre än i maj ifjol (186 stycken), och utgör 1,2 procent av arbetskraften (samma som i maj ifjol). Av de långtidsarbetslösa var 66 stycken över 55 år (1,9 procent) och 16 personer under 25 år (0,5 procent). Av de arbetslösa personerna under 25 år hade 32 personer varit arbetslösa längre än tre månader (2,2 procent).

Antalet arbetssökande ökade

Det totala antalet arbetssökande (inklusive andra än arbetslösa) uppgick till 1 144 personer i slutet av maj vilket är 62 personer mer än ett år tidigare. Den relativa arbetslösheten består av arbetssökande personer som antingen är arbetslösa eller permitterade, i maj 484 stycken respektive nio stycken (inklusive boende utanför Åland). Utöver dessa kan även arbetssökande personer med *sysselsättningsstöd* (36 stycken), i *arbetsprövning/arbetspraktik* (16 stycken) samt personer i *sysselsättningsfrämjande utbildning* (107 stycken) räknas som utan arbete. Enligt Arbets- och näringsministeriet står dock personer i arbetsprövning/arbetspraktik samt personer i utbildning utanför arbetskraften, och räknas således inte som arbetslösa. Personer med sysselsättningsstöd (tidigare kallat placerade i åtgärder) räknades tidigare in i begreppet *total arbetslöshet*.

Figur 2: Antal arbetslösa arbetssökande efter yrke, maj 2019



Antalet lediga platser ökade

Antalet lediga platser var i maj 359 stycken (inklusive 137 sommararbetsplatser), och det är 31 platser mer än i maj 2018. De lediga platserna i förhållande till antalet arbetslösa arbetssökande var 73,1 procent i maj i år, vilket är 8,2 procentenheter högre än maj ifjol. Under maj månad tillsattes 302 stycken lediga platser vilket är fyra platser fler än under maj ifjol. Av de tillsatta platserna tillsattes ca 60,3 procent inom tre veckor, jämfört med ca 60,4 procent i maj ifjol. Flest nyanställningar registrerades i yrkesgrupperna *service- och försäljningspersonal* (med 99 stycken) samt *specialister* (med 87 stycken).

Tabell 1: Antal arbetslösa efter kön, personer i sysselsättningsfrämjande åtgärder samt lediga platser

	Arbetslösa arbetssökande, antal			I sysselsättningsfrämjande åtgärder, antal			Lediga platser	
	Totalt	Kvinnor	Män	Totalt	syss.stöd	arbetspr. syss.fr.utbildn.		
2017								
maj	516	242	274	135	39	21	75	196
juni	534	251	283	102	35	13	54	180
juli	568	267	301	88	34	11	43	186
augusti	512	235	277	104	33	9	62	210
september	502	235	267	138	33	8	97	140
oktober	567	259	308	148	38	10	100	160
november	553	250	303	176	42	9	125	176
december	573	257	316	183	41	13	129	227
2018								
januari	583	262	321	189	43	13	133	507
februari	589	256	333	181	39	19	123	518
mars	592	254	338	173	37	22	114	411
april	553	237	316	172	37	21	114	389
maj	505	216	289	141	42	17	82	328
juni	521	231	290	100	46	7	47	245
juli	557	257	300	91	41	5	45	215
augusti	498	209	289	148	42	5	101	236
september	487	209	278	155	39	9	107	158
oktober	467	203	264	186	40	7	139	156
november	492	203	289	209	41	10	158	179
december	543	237	306	186	41	14	131	262
2019								
januari	563	236	327	198	36	11	151	482
februari	569	244	325	200	37	14	149	529
mars	540	221	319	195	36	13	146	501
april	508	203	305	186	33	18	135	440
maj	491	213	278	159	36	16	107	359
<i>Förändr. maj 2018 – maj 2019, antal</i>	<i>-14</i>	<i>-3</i>	<i>-11</i>	<i>18</i>	<i>-6</i>	<i>-1</i>	<i>25</i>	<i>31</i>

Fotnot: Sysselsättningsstöd handlar om t.ex. personer som är anställda, i läroavtal eller företagare med sysselsättningsstöd. Uppgiften över arbetsprövning omfattar personer i exempelvis arbetspraktik eller arbetsprövning, medan personer i sysselsättningsfrämjande utbildning innebär t.ex. svenska för inflyttade (SFI).

Tabell 2: Det relativa arbetslöshetstalet efter kön, personer i sysselsättningsfrämjande åtgärder samt lediga platser

	Relativt arbetslöshetstal, %			I sysselsättningsfrämjande åtgärder, %			Lediga pl/ arbetslösa,%	
	Totalt	Kvinnor	Män	Totalt	syss.stöd	arbetspr. syss.fr.utbildn.		
2016	3,7	3,3	4,1	1,1	0,3	0,1	0,8	45,0
2017	3,6	3,4	3,9	1,0	0,2	0,1	0,7	43,6
2018	3,5	3,1	4,0	1,1	0,3	0,1	0,7	55,3
2017								
maj	3,4	3,2	3,6	0,9	0,3	0,1	0,5	38,0
juni	3,5	3,3	3,7	0,7	0,2	0,1	0,4	33,7
juli	3,8	3,5	4,0	0,6	0,2	0,1	0,3	32,7
augusti	3,4	3,1	3,6	0,7	0,2	0,1	0,4	41,0
september	3,3	3,1	3,5	0,9	0,2	0,1	0,6	27,9
oktober	3,7	3,4	4,1	1,0	0,3	0,1	0,7	28,2
november	3,7	3,3	4,0	1,2	0,3	0,1	0,8	31,8
december	3,8	3,4	4,2	1,2	0,3	0,1	0,9	39,6
2018								
januari	3,9	3,5	4,2	1,3	0,3	0,1	0,9	87,0
februari	3,9	3,4	4,4	1,2	0,3	0,1	0,8	87,9
mars	3,9	3,4	4,5	1,1	0,2	0,1	0,8	69,4
april	3,7	3,2	4,2	1,1	0,2	0,1	0,8	70,3
maj	3,3	2,9	3,8	0,9	0,3	0,1	0,5	65,0
juni	3,5	3,1	3,8	0,7	0,3	0,0	0,3	47,0
juli	3,7	3,4	4,0	0,6	0,3	0,0	0,3	38,6
augusti	3,3	2,8	3,8	1,0	0,3	0,0	0,7	47,4
september	3,2	2,8	3,7	1,0	0,3	0,1	0,7	32,4
oktober	3,1	2,7	3,5	1,2	0,3	0,0	0,9	33,4
november	3,3	2,7	3,8	1,4	0,3	0,1	1,0	36,4
december	3,6	3,2	4,0	1,2	0,3	0,1	0,9	48,3
2019								
januari	3,7	3,1	4,3	1,3	0,2	0,1	1,0	85,6
februari	3,8	3,2	4,3	1,3	0,2	0,1	1,0	93,0
mars	3,6	2,9	4,2	1,3	0,2	0,1	1,0	92,8
april	3,4	2,7	4,0	1,2	0,2	0,1	0,9	86,6
maj	3,2	2,8	3,7	1,0	0,2	0,1	0,7	73,1
<i>Förändr. maj 2018 – maj 2019, %-enh.</i>	<i>-0,1</i>	<i>-0,1</i>	<i>-0,1</i>	<i>0,1</i>	<i>0,0</i>	<i>0,0</i>	<i>0,2</i>	<i>8,2</i>

Tabell 3: Relativ arbetslöshet efter ålder och kön, antal och procent

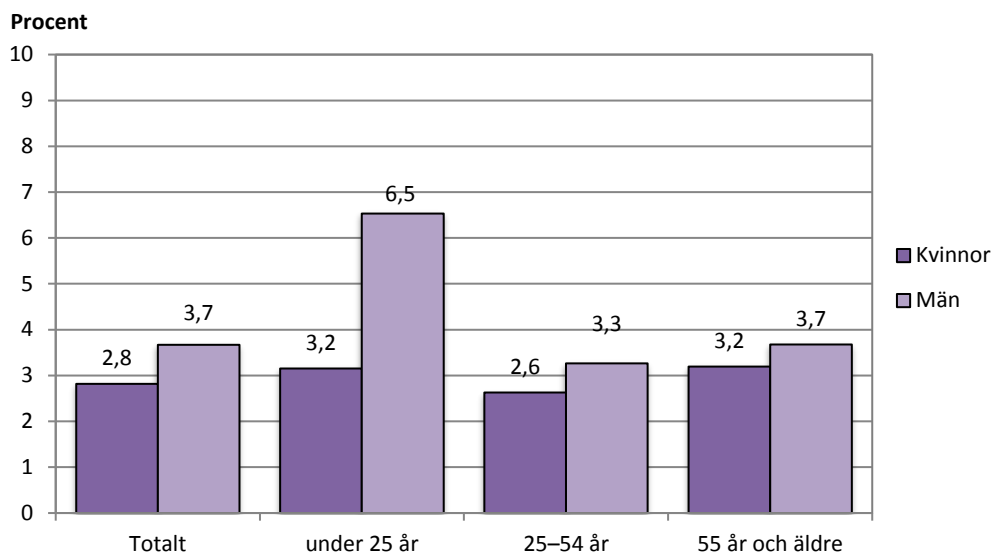
	Under 25 år						55 år och äldre					
	Antal arbetslösa			Relativt arbetslöshetsstal, %			Antal arbetslösa			Relativt arbetslöshetsstal, %		
	Totalt	Kvinnor	Män	Totalt	Kvinnor	Män	Totalt	Kvinnor	Män	Totalt	Kvinnor	Män
2016	81	30	51	5,3	4,1	6,3	108	56	52	3,3	3,2	3,4
2017	70	31	40	4,5	4,0	4,9	115	58	57	3,3	3,2	3,5
2018	73	26	47	4,9	3,7	6,1	123	58	65	3,6	3,2	4,0
2017												
maj	54	17	37	3,4	2,2	4,6	108	59	49	3,2	3,3	3,0
juni	63	29	34	4,0	3,8	4,2	109	59	50	3,2	3,3	3,1
juli	66	33	33	4,2	4,3	4,1	112	56	56	3,3	3,1	3,5
augusti	58	29	29	3,7	3,8	3,6	103	50	53	3,0	2,8	3,3
september	61	30	31	3,9	3,9	3,9	107	54	53	3,1	3,0	3,3
oktober	75	38	37	4,8	5,0	4,6	116	54	62	3,4	3,0	3,8
november	72	35	37	4,6	4,6	4,6	119	57	62	3,5	3,1	3,8
december	72	30	42	4,6	3,9	5,2	127	61	66	3,7	3,4	4,1
2018												
januari	80	33	47	5,4	4,6	6,1	128	58	70	3,7	3,2	4,4
februari	73	28	45	4,9	3,9	5,9	138	62	76	4,0	3,4	4,7
mars	75	26	49	5,1	3,7	6,4	139	63	76	4,0	3,4	4,7
april	71	24	47	4,8	3,4	6,1	126	57	69	3,7	3,1	4,3
maj	57	20	37	3,9	2,8	4,8	123	57	66	3,6	3,1	4,1
juni	68	27	41	4,6	3,8	5,4	120	57	63	3,5	3,1	3,9
juli	76	32	44	5,2	4,5	5,8	127	60	67	3,7	3,3	4,2
augusti	67	19	48	4,5	2,7	6,3	123	60	63	3,6	3,3	3,9
september	71	24	47	4,8	3,4	6,1	116	55	61	3,4	3,0	3,8
oktober	75	28	47	5,1	3,9	6,1	107	51	56	3,1	2,8	3,5
november	78	25	53	5,3	3,5	6,9	105	51	54	3,1	2,8	3,4
december	82	28	54	5,6	3,9	7,1	118	60	58	3,4	3,3	3,6
2019												
januari	83	28	55	5,8	4,0	7,5	132	66	66	3,9	3,6	4,2
februari	82	34	48	5,7	4,9	6,5	134	65	69	3,9	3,5	4,4
mars	84	32	52	5,9	4,6	7,1	126	56	70	3,7	3,0	4,4
april	76	23	53	5,3	3,3	7,2	131	57	74	3,8	3,1	4,7
maj	70	22	48	4,9	3,2	6,5	117	59	58	3,4	3,2	3,7
<i>Förändr. maj 2018 – maj 2019, %-enh.</i>				<i>1,0</i>	<i>0,3</i>	<i>1,7</i>				<i>-0,2</i>	<i>0,1</i>	<i>-0,4</i>

Fotnot: För årsmedeltalet kan summan av kvinnor och män avvika från totaluppgiften på grund av avrundning.

Tabell 4: Relativ arbetslöshet efter ålder och arbetslöshetens längd, antal och procent

	Långtidsarbetslösa, 6 mån +								Arbetslösa, 3 mån +		
	Alla åldrar		Under 25 år		25–54 år		55 år och äldre		Under 25 år		
	Antal	Procent	Antal	Procent	Antal	Procent	Antal	Procent	Antal	Procent	
2016	157	1,1	8	0,5	90	0,9	59	1,8	24	1,5	
2017	161	1,1	5	0,2	97	1,0	58	1,7	18	1,2	
2018	176	1,2	6	0,2	102	1,0	69	2,0	21	1,4	
2017											
maj	157	1,0	4	0,1	89	0,9	64	1,9	15	1,0	
juni	158	1,0	3	0,1	94	0,9	61	1,8	17	1,1	
juli	173	1,1	3	0,1	110	1,1	60	1,8	17	1,1	
augusti	167	1,1	2	0,1	113	1,1	52	1,5	18	1,1	
september	165	1,1	4	0,1	106	1,0	55	1,6	9	0,6	
oktober	169	1,1	3	0,1	108	1,1	58	1,7	12	0,8	
november	152	1,0	3	0,1	92	0,9	57	1,7	9	0,6	
december	166	1,1	2	0,1	104	1,0	60	1,8	19	1,2	
2018											
januari	160	1,1	3	0,1	97	1,0	60	1,7	24	1,6	
februari	175	1,2	3	0,1	107	1,1	65	1,9	21	1,4	
mars	200	1,3	7	0,2	124	1,2	69	2,0	26	1,8	
april	205	1,4	6	0,2	125	1,2	74	2,2	26	1,8	
maj	186	1,2	6	0,2	113	1,1	67	2,0	19	1,3	
juni	171	1,1	6	0,2	98	1,0	67	2,0	18	1,2	
juli	189	1,3	5	0,1	112	1,1	72	2,1	18	1,2	
augusti	183	1,2	6	0,2	102	1,0	75	2,2	22	1,5	
september	174	1,2	6	0,2	92	0,9	76	2,2	20	1,4	
oktober	167	1,1	5	0,1	91	0,9	71	2,1	14	0,9	
november	148	1,0	7	0,2	76	0,7	65	1,9	18	1,2	
december	159	1,1	8	0,2	84	0,8	67	2,0	27	1,8	
2019											
januari	153	1,0	7	0,2	80	0,8	66	1,9	33	2,3	
februari	163	1,1	10	0,3	85	0,8	68	2,0	32	2,2	
mars	171	1,1	11	0,3	92	0,9	68	2,0	30	2,1	
april	188	1,2	16	0,5	99	1,0	73	2,1	35	2,4	
maj	181	1,2	16	0,5	99	1,0	66	1,9	32	2,2	
<i>Förändr. maj 2018 – maj 2019, %-enh.</i>				<i>0,0</i>	<i>0,3</i>	<i>-0,1</i>	<i>0,0</i>	<i>0,0</i>	<i>0,9</i>		

Figur 3: Det relativa arbetslöshetsstalet efter ålder och kön (%) i maj år 2019



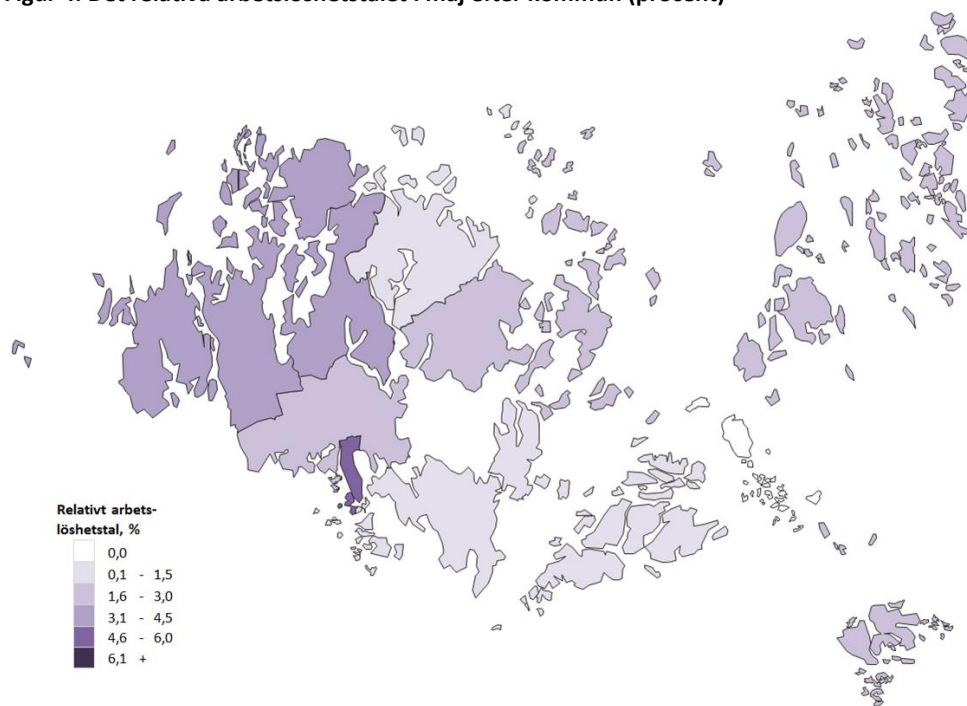
Tabell 5: Antal arbetslösa efter region och ålder

	Mariehamn				Landskommuner			
	Totalt	Under 25 år	25-54 år	55 år och äldre	Totalt	Under 25 år	25-54 år	55 år och äldre
2016	269	42	184	44	270	39	167	64
2017	282	38	193	51	267	32	171	64
2018	276	40	181	55	257	32	156	68
2017								
maj	281	32	200	49	235	22	154	59
juni	286	34	199	53	248	29	163	56
juli	294	35	209	50	274	31	181	62
augusti	270	33	192	45	242	25	159	58
september	264	34	184	46	238	27	150	61
oktober	286	46	191	49	281	29	185	67
november	272	40	184	48	281	32	178	71
december	288	38	199	51	285	34	175	76
2018								
januari	289	40	194	55	294	40	181	73
februari	300	38	204	58	289	35	174	80
mars	297	38	202	57	295	37	176	82
april	298	39	203	56	255	32	153	70
maj	279	35	188	56	226	22	137	67
juni	288	41	192	55	233	27	141	65
juli	296	42	196	58	261	34	158	69
augusti	259	41	158	60	239	26	150	63
september	242	37	148	57	245	34	152	59
oktober	240	41	150	49	227	34	135	58
november	244	45	154	45	248	33	155	60
december	276	48	180	48	267	34	163	70
2019								
januari	294	47	187	60	269	36	161	72
februari	290	43	189	58	279	39	164	76
mars	278	42	180	56	262	42	150	70
april	279	43	174	62	229	33	127	69
maj	283	41	185	57	208	29	119	60
<i>Förändr. maj 2018 – maj 2019, antal</i>	4	6	-3	1	-18	7	-18	-7

Tabell 6: Det relativa arbetslöshetstalet efter kommun, procent

	2016	2017	2018	maj 2018	maj 2019	förändring maj 2018 – maj 2019, %-enh.
Brändö	5,0	4,2	3,1	2,7	3,1	0,4
Eckerö	4,5	4,3	3,7	2,7	3,2	0,4
Finström	3,6	3,4	4,0	3,7	3,6	-0,1
Föglö	0,9	1,6	1,3	0,8	1,5	0,7
Geta	4,0	5,5	5,0	4,9	4,0	-0,8
Hammarland	3,1	3,1	3,4	3,2	3,5	0,3
Jomala	2,8	2,7	2,3	1,9	1,6	-0,3
Kumlinge	3,3	2,9	3,3	3,3	2,0	-1,3
Kökar	4,2	4,8	4,5	4,8	1,7	-3,1
Lemland	2,2	2,2	2,0	1,7	1,5	-0,2
Lumparland	2,1	1,5	1,6	1,5	1,0	-0,5
Saltvik	3,4	2,9	2,4	1,8	1,4	-0,4
Sottunga	0,6	-	0,8	-	-	-
Sund	4,2	3,1	3,7	3,6	2,6	-0,9
Vårdö	2,3	1,8	1,6	1,5	2,5	1,0
Mariehamn	4,6	4,6	4,6	4,7	4,7	0,0
Landskomm.	3,1	3,0	2,8	2,5	2,3	-0,2
-Landsbygden	3,2	3,0	2,9	2,5	2,3	-0,2
-Skärgården	2,8	2,7	2,4	2,1	2,1	-0,0
Hela Åland	3,7	3,6	3,5	3,3	3,2	-0,1

Figur 4: Det relativa arbetslöshetstalet i maj efter kommun (procent)



Tabell 7: Arbetssökande efter utbildningsnivå och arbetsmarknadsstatus

Arbetsmarknadsstatus	Totalt	Utbildningsnivå							
		Lägre grund-nivå	Högre grund-nivå	Mellan-nivå	Lägsta högre	Lägre högskole-nivå	Högre högskole-nivå	Forskar- utbildning	Okänd nivå
2016	1 084	71	264	454	81	87	68	5	54
2017	1 112	71	254	490	75	97	66	3	56
2018	1 129	71	271	489	67	99	69	4	59
2018									
maj	1 082	73	260	454	67	97	68	4	59
juni	1 071	67	257	453	64	92	74	5	59
juli	1 118	68	266	471	65	100	81	5	62
augusti	1 103	66	265	475	67	84	81	5	60
september	1 084	65	254	485	64	87	74	3	52
oktober	1 092	62	257	484	65	95	72	3	54
november	1 151	73	278	502	67	100	68	3	60
december	1 173	68	275	518	68	108	65	3	68
2019									
januari	1 192	71	293	517	74	97	67	2	71
februari	1 186	67	287	516	74	92	68	3	79
mars	1 176	70	277	510	75	95	67	3	79
april	1 145	66	264	499	78	94	63	3	78
maj	1 144	65	265	486	76	103	67	3	79
sysselsättningsstöd	36	2	7	16	2	3	4	-	2
i arbete	358	13	65	168	26	39	25	1	21
arbetslös	484	32	113	209	31	42	28	1	28
permitterad	9	-	5	2	1	-	-	-	1
förkortad arbetsvecka	5	1	-	2	1	1	-	-	-
utanför arbetskraften (t.ex. sjukskrivna)	129	4	43	50	10	13	4	-	5
arbetslöshetspension	-	-	-	-	-	-	-	-	-
i arbetsprövning eller i arbetspraktik	16	1	5	8	2	-	-	-	-
i sysselsättningsfrämjande utbildning	107	12	27	31	3	5	6	1	22

Fotnot: I antalet sökande ingår även sökande bosatta utanför Åland. Lägre grundnivå innefattar sedan maj 2013 även sådana som ej fullföljt en grundutbildning.

Tabell 8: Tillsatta platser efter tillsättnings tid (i dygn) och yrke

Yrke	Totalt	Antal dagar									
		0–	4–	8–	15–	22–	29–	43–	61–	91–	Över
2016	213	5	8	33	74	23	23	18	18	10	2
2017	207	5	6	30	68	24	23	24	12	13	3
2018	221	5	5	26	81	32	22	21	9	15	6
2018											
maj	298	5	7	45	123	20	22	16	12	41	7
juni	250	6	6	42	72	24	51	5	4	29	11
juli	157	7	6	17	43	21	10	9	7	25	12
augusti	206	10	6	20	46	34	23	9	10	20	28
september	198	5	2	28	88	40	16	8	2	9	-
oktober	144	3	4	17	72	12	10	3	16	6	1
november	147	3	4	27	79	12	9	9	3	-	1
december	125	1	1	14	62	17	12	2	2	9	5
2019											
januari	165	-	4	18	67	21	14	24	6	8	3
februari	255	5	1	20	114	35	30	18	25	6	1
mars	297	2	5	37	67	74	52	16	36	7	1
april	408	2	3	38	102	50	41	31	95	43	3
maj	302	10	9	37	126	31	25	15	17	23	9
Chefer	3	-	-	-	2	-	1	-	-	-	-
Specialister	87	5	1	7	67	2	3	-	-	-	2
Experter	41	2	-	7	17	7	4	-	2	2	-
Kontors- och kundtjänstpersonal	20	2	2	2	5	4	-	1	1	3	-
Service- och försäljningspersonal	99	-	1	18	29	5	12	6	11	13	4
Jordbrukare, skogsarbetare m.fl.	3	1	-	-	1	-	1	-	-	-	-
Byggnads- och tillverkningsarb. etc.	10	-	1	-	2	-	-	1	2	2	2
Process- och transportarbetare	10	-	2	-	1	3	-	3	-	1	-
Övriga arbetstagare	29	-	2	3	2	10	4	4	1	2	1
Okänd	-	-	-	-	-	-	-	-	-	-	-

Fotnot: Från och med maj 2014 följer yrkesindelningen den internationella ISCO-klassificeringen.

ÅS
UP



Ålandsvägen 26
PB 1187
AX - 22 111 MARIEHAMN