

Jonas Karlsson, Ålands statistik- och utredningsbyrå  
(tel. 018-25581)

Arbetsmarknad 2012:6  
2.7.2012

Casper Wrede, Ålands arbetsmarknads- och studieservicemyndighet  
(tel. 018-25316)

## Arbetslöshetsituationen – juni 2012

### Arbetslöshetsgraden 2,7 procent i juni

I juni ökade den öppna arbetslöshetsgraden till 2,7 procent, en ökning med ca 0,2 procentenheter jämfört med juni ifjol då den var 2,6 procent. Den totala arbetslöshetsgraden (vilken inkluderar 41 personer i sysselsättningsåtgärder) uppgick till 3,0 procent, och den var 0,3 procentenheter högre för de åländska männen (3,2 procent) än för kvinnorna (2,9 procent). Arbetslöshetsgraden för ungdomar under 25 år (5,9 procent) var 0,7 procentenheter högre än i juni ifjol. Arbetslösheten för de 55 år fyllda (2,1 procent) var oförändrad jämfört med juni ifjol. Antalet långtidsarbetslösa (94 st) var 7 personer fler jämfört med juni ifjol, och utgör 0,7 procent av arbetskraften.

### Arbetslöshetsgraden minskar i skärgården

En regionvis jämförelse visar att arbetslöshetsgraden i Mariehamn ökade i juni till 3,6 procent, i juni ifjol var den 3,3 procent. På landsbygden ökade arbetslöshetsgraden i juni till 2,2 procent (2,0 procent i juni ifjol) och i skärgården minskade den till 1,6 procent (2,5 procent i juni ifjol). Bland de åländska kommunerna var arbetslöshetsgraden i juni högst i Brändö med 3,7 procent medan det i Lumparland inte fanns några arbetslösa personer.

### Antalet tillsatta platser minskar

Antalet lediga platser var i juni 174 stycken, och det är 25 platser mindre jämfört med situationen ett år tidigare. Av de lediga platserna är en stor del sommarvikariat, 49 st (i juni ifjol 57 st). De lediga platserna i förhållande till antalet öppet arbetslösa var ca 44,7 procent i juni i år, vilket var 9,3 procentenheter lägre än i juni ifjol. Det säsongrensade trendvärdet för den öppna arbetslösheten uppgick i juni till 2,9 procent och den totala arbetslösheten till 3,3 procent, de lediga platsernas andel av arbetslösa uppgick till 47,3 procent. Det totala antalet arbetssökande (inklusive andra än arbetslösa) uppgick till 795 st i slutet av juni vilket är 21 personer fler än ett år tidigare. Under juni månad tillsattes 161 st lediga platser, vilket är hela 85 platser färre än under juni ifjol. Av de tillsatta platserna tillsattes ca 77 procent inom tre veckor, jämfört med ca 49 procent i juni ifjol. Flest nyanställningar registrerades i yrkeskategorin hälsovård och socialt arbete (med 47 st). Av samtliga tillsatta tjänster var 2 st sjöarbetsplatser.

### Beskrivning av statistiken

Detta statistikmeddelande innehåller uppgifter om arbetslöshetsituationen på Åland den 1.7.2012. Statistikmeddelandet är framtaget i samarbete med Ålands arbetsmarknads- och studieservicemyndighet, som även bidrar med dataunderlag. Uppgifterna i meddelandet grundar sig på registerbaserad arbetsmarknadsstatistik och skiljer sig därmed från den statistik som till exempel Statistikcentralen publicerar som har de urvalsbaseade Arbetskraftsundersökningarna (AKU) som grund.

**Arbetslösa, placerade genom åtgärder och lediga platser, antal**

	Öppet arbetslösa, antal			Arbetslösa, antal totalt			Placerade gm åtgärder, tot.	Lediga platser
	Totalt	Kvinnor	Män	Totalt	Kvinnor	Män		
<b>2010</b>								
juni	428	236	192	470	246	224	42	131
juli	435	226	209	471	238	233	36	138
augusti	413	216	197	450	229	221	37	165
september	391	207	184	437	225	212	46	119
oktober	397	199	198	448	221	227	51	104
november	400	198	202	455	223	232	55	104
december	444	219	225	500	243	257	56	97
<b>2011</b>								
januari	457	220	237	510	248	262	53	251
februari	439	200	239	502	235	267	63	346
mars	409	174	235	469	210	259	60	319
april	362	157	205	423	192	231	61	293
maj	353	164	189	412	195	217	59	276
juni	368	178	190	408	194	214	40	199
juli	389	189	200	426	204	222	37	151
augusti	406	195	211	449	214	235	43	166
september	378	174	204	427	194	233	49	144
oktober	393	190	203	441	211	230	48	126
november	406	192	214	455	211	244	49	151
december	412	190	222	460	209	251	48	166
<b>2012</b>								
januari	486	210	276	524	222	302	38	277
februari	478	209	269	515	220	295	37	385
mars	421	183	238	474	201	273	53	322
april	381	161	220	437	177	260	56	282
maj	375	188	187	430	203	227	55	196
juni	<b>389</b>	<b>194</b>	<b>195</b>	<b>430</b>	<b>205</b>	<b>225</b>	<b>41</b>	<b>174</b>
<i>Förändr. jun. 2011 - jun. 2012, antal</i>	<b>21</b>	<b>16</b>	<b>5</b>	<b>22</b>	<b>11</b>	<b>11</b>	<b>1</b>	<b>-25</b>

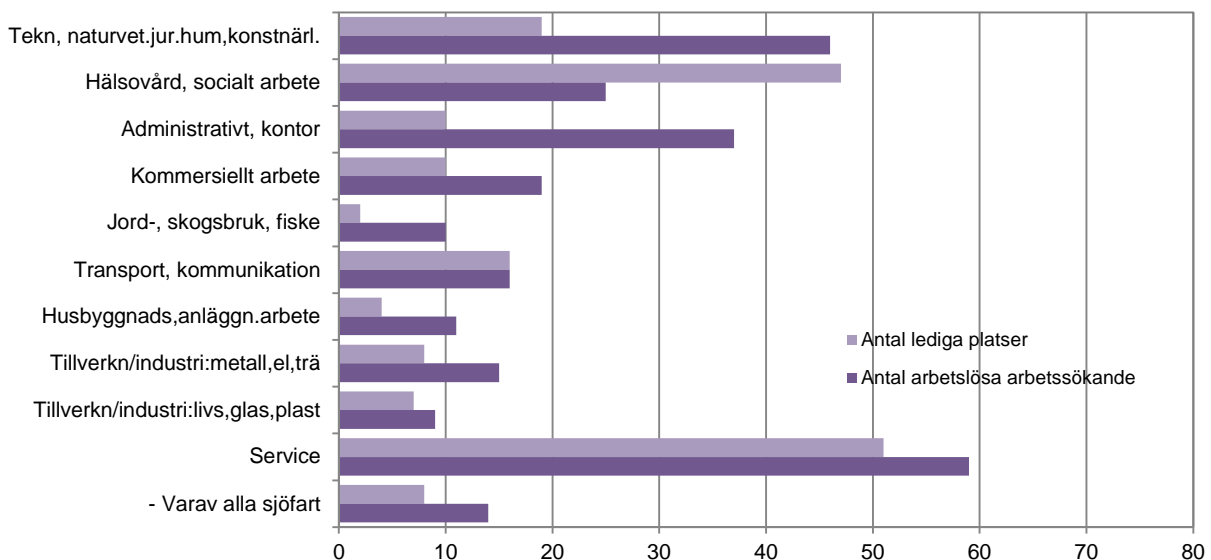
**Arbetslösa, placerade genom åtgärder och lediga platser, %**

	Arbetslöshetsgrad (öppen), %			Total arbetslöshetsgrad, %			Placerade gm åtgärder, %	Lediga pl/ arbetslösa, %
	Totalt	Kvinnor	Män	Totalt	Kvinnor	Män		
<b>2009</b>	<b>2,7</b>	<b>2,5</b>	<b>2,9</b>	<b>3,0</b>	<b>2,7</b>	<b>3,3</b>	<b>0,3</b>	<b>51,6</b>
<b>2010</b>	<b>3,1</b>	<b>3,1</b>	<b>3,1</b>	<b>3,5</b>	<b>3,3</b>	<b>3,6</b>	<b>0,4</b>	<b>36,9</b>
<b>2011</b>	<b>2,8</b>	<b>2,6</b>	<b>3,0</b>	<b>3,1</b>	<b>2,9</b>	<b>3,4</b>	<b>0,4</b>	<b>54,4</b>
<b>2010</b>								
juni	3,1	3,4	2,8	3,4	3,6	3,2	0,3	30,6
juli	3,1	3,3	3,0	3,4	3,5	3,3	0,3	31,7
augusti	3,0	3,1	2,8	3,2	3,3	3,2	0,3	40,0
september	2,8	3,0	2,6	3,1	3,3	3,0	0,3	30,4
oktober	2,9	2,9	2,8	3,2	3,2	3,3	0,4	26,2
november	2,9	2,9	2,9	3,3	3,2	3,3	0,4	26,0
december	3,2	3,2	3,2	3,6	3,5	3,7	0,4	21,8
<b>2011</b>								
januari	3,2	3,1	3,3	3,6	3,5	3,7	0,4	54,9
februari	3,1	2,8	3,4	3,5	3,3	3,8	0,4	78,8
mars	2,9	2,4	3,3	3,3	2,9	3,7	0,4	78,0
april	2,5	2,2	2,9	3,0	2,7	3,3	0,4	80,9
maj	2,5	2,3	2,7	2,9	2,7	3,1	0,4	78,2
juni	2,6	2,5	2,7	2,9	2,7	3,0	0,3	54,1
juli	2,7	2,6	2,8	3,0	2,8	3,1	0,3	38,8
augusti	2,8	2,7	3,0	3,2	3,0	3,3	0,3	40,9
september	2,7	2,4	2,9	3,0	2,7	3,3	0,3	38,1
oktober	2,8	2,7	2,9	3,1	2,9	3,2	0,3	32,1
november	2,8	2,7	3,0	3,2	2,9	3,4	0,3	37,2
december	2,9	2,7	3,1	3,2	2,9	3,5	0,3	40,3
<b>2012</b>								
januari	3,4	2,9	4,0	3,7	3,1	4,3	0,3	57,0
februari	3,4	2,9	3,9	3,6	3,1	4,2	0,3	80,5
mars	3,0	2,6	3,4	3,4	2,8	3,9	0,4	76,5
april	2,7	2,2	3,1	3,1	2,5	3,7	0,4	74,0
maj	2,7	2,6	2,7	3,0	2,8	3,2	0,4	52,3
juni	<b>2,7</b>	<b>2,7</b>	<b>2,8</b>	<b>3,0</b>	<b>2,9</b>	<b>3,2</b>	<b>0,3</b>	<b>44,7</b>
<i>Förändr. jun. 2011 - jun. 2012, % -enh.</i>	<b>0,2</b>	<b>0,2</b>	<b>0,1</b>	<b>0,2</b>	<b>0,2</b>	<b>0,2</b>	<b>0,0</b>	<b>-9,3</b>

## Arbetslöshetsgrader för särskilda kategorier av arbetskraften, % öppet arbetslösa

	Under 25 år		55 år och äldre		Långtidsarbetslösa totalt, 6 mån +		Långtidsarbetslösa, 55 år och äldre	
	Antal	Procent	Antal	Procent	Antal	Procent	Antal	Procent
<b>2009</b>	<b>79</b>	<b>6,5</b>	<b>67</b>	<b>2,4</b>	<b>69</b>	<b>0,5</b>	<b>23</b>	<b>0,8</b>
<b>2010</b>	<b>94</b>	<b>7,7</b>	<b>86</b>	<b>2,9</b>	<b>102</b>	<b>0,7</b>	<b>38</b>	<b>1,3</b>
<b>2011</b>	<b>80</b>	<b>6,1</b>	<b>75</b>	<b>2,4</b>	<b>84</b>	<b>0,6</b>	<b>33</b>	<b>1,1</b>
<b>2010</b>								
juni	90	7,4	88	3,0	110	0,8	38	1,3
juli	85	7,0	87	3,0	111	0,8	42	1,4
augusti	83	6,8	82	2,8	102	0,7	41	1,4
september	92	7,5	85	2,9	90	0,6	41	1,4
oktober	98	8,0	84	2,9	81	0,6	40	1,4
november	89	7,3	87	3,0	86	0,6	43	1,5
december	98	8,0	93	3,2	96	0,7	44	1,5
<b>2011</b>								
januari	93	7,1	84	2,7	98	0,7	43	1,4
februari	78	5,9	91	2,9	104	0,7	41	1,3
mars	69	5,3	83	2,7	108	0,8	42	1,3
april	65	4,9	74	2,4	105	0,7	42	1,3
maj	61	4,6	68	2,2	96	0,7	33	1,1
juni	69	5,3	66	2,1	87	0,6	31	1,0
juli	75	5,7	74	2,4	85	0,6	30	1,0
augusti	93	7,1	75	2,4	76	0,5	29	0,9
september	83	6,3	67	2,1	60	0,4	26	0,8
oktober	89	6,8	71	2,3	59	0,4	27	0,9
november	92	7,0	73	2,3	64	0,4	27	0,9
december	88	6,7	77	2,5	71	0,5	29	0,9
<b>2012</b>								
januari	120	9,3	83	2,6	75	0,5	28	0,9
februari	124	9,6	83	2,6	89	0,6	34	1,1
mars	90	6,9	78	2,5	108	0,8	40	1,3
april	75	5,8	67	2,1	112	0,8	39	1,2
maj	68	5,2	66	2,1	100	0,7	35	1,1
<b>juni</b>	<b>77</b>	<b>5,9</b>	<b>68</b>	<b>2,1</b>	<b>94</b>	<b>0,7</b>	<b>35</b>	<b>1,1</b>
<b>Förändr. jun. 2011 - jun. 2012, % -enh.</b>		<b>0,7</b>		<b>0,0</b>		<b>0,1</b>		<b>0,1</b>

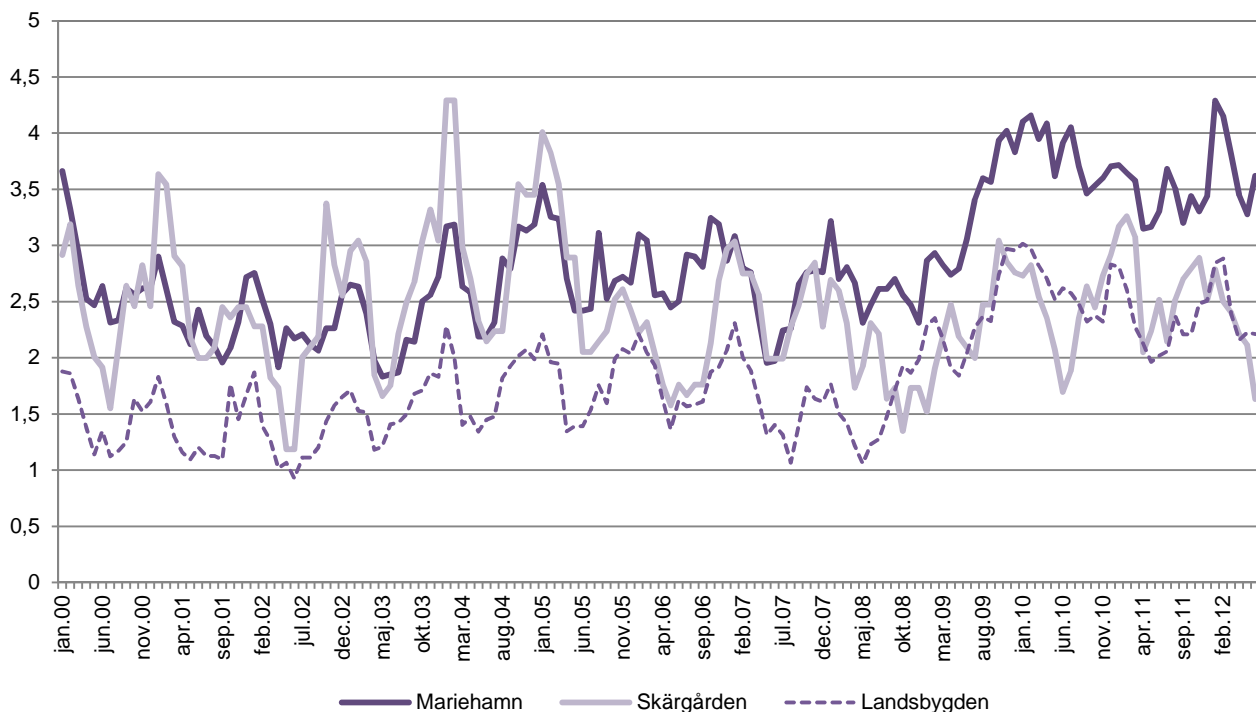
Figur 1: Antal öppet arbetslösa arbetssökande och lediga platser enligt yrke, juni 2012



## Öppet arbetslösa per kommun, procent

	2009	2010	2011	juni 2011	juni 2012	förändring jun. -12 - jun. -11, %-enh.
Brändö	3,0	3,0	2,7	<b>2,8</b>	<b>3,7</b>	1,0
Eckerö	4,0	4,8	4,7	<b>2,2</b>	<b>3,3</b>	1,1
Finström	2,7	3,4	3,0	<b>2,7</b>	<b>2,5</b>	-0,2
Föglö	1,0	2,0	2,8	<b>1,8</b>	<b>1,6</b>	-0,3
Geta	3,8	3,6	3,6	<b>3,0</b>	<b>3,2</b>	0,2
Hammarland	2,1	2,4	2,3	<b>2,3</b>	<b>1,9</b>	-0,4
Jomala	2,0	2,0	1,4	<b>1,4</b>	<b>1,9</b>	0,5
Kumlinge	1,8	2,6	3,2	<b>3,5</b>	<b>0,6</b>	-2,9
Kökar	3,2	2,7	2,8	<b>3,5</b>	<b>0,0</b>	-3,5
Lemland	2,1	2,1	2,1	<b>2,0</b>	<b>1,9</b>	-0,1
Lumparland	1,2	1,5	0,8	<b>1,0</b>	-	0,0
Saltvik	2,0	2,4	2,5	<b>2,3</b>	<b>2,2</b>	-0,0
Sottunga	3,1	2,0	1,4	<b>1,7</b>	<b>0,0</b>	-1,7
Sund	2,6	2,9	2,0	<b>2,1</b>	<b>2,9</b>	0,9
Vårdö	3,0	2,2	2,2	<b>2,0</b>	<b>1,5</b>	-0,5
Mariehamn	3,3	3,8	3,4	<b>3,3</b>	<b>3,6</b>	0,3
Landskomm.	2,4	2,6	2,3	<b>2,1</b>	<b>2,1</b>	0,1
-Landsbygden	2,4	2,6	2,3	<b>2,0</b>	<b>2,2</b>	0,2
-Skärgården	2,3	2,4	2,7	<b>2,5</b>	<b>1,6</b>	-0,9
<b>Hela Åland</b>	<b>2,7</b>	<b>3,1</b>	<b>2,8</b>	<b>2,6</b>	<b>2,7</b>	<b>0,2</b>

Figur 2: Regionala arbetslöshetsgrader (öppen arbetslöshet)



## Arbetssökande efter utbildningsnivå och arbetsmarknadsstatus

Arbetsmarknadsstatus	Totalt	Utbildningsnivå							
		Lägre grund-nivå	Högre grund-nivå	Mellan-nivå	Lägsta högre nivå	Lägre högskole-nivå	Högre högskole-nivå	Forskar-utbildning	Okänd nivå
<b>2009</b>	<b>784</b>	<b>73</b>	<b>194</b>	<b>352</b>	<b>64</b>	<b>47</b>	<b>34</b>	<b>2</b>	<b>20</b>
<b>2010</b>	<b>862</b>	<b>68</b>	<b>215</b>	<b>400</b>	<b>78</b>	<b>45</b>	<b>32</b>	<b>4</b>	<b>20</b>
<b>2011</b>	<b>837</b>	<b>54</b>	<b>218</b>	<b>387</b>	<b>75</b>	<b>51</b>	<b>31</b>	<b>3</b>	<b>19</b>
<b>2011</b>									
juni	774	50	197	336	75	60	33	3	20
juli	792	51	197	353	74	60	35	3	19
augusti	813	55	207	378	73	50	29	3	18
september	807	52	194	389	69	49	29	3	22
oktober	815	50	203	391	73	48	31	2	17
november	828	52	207	401	74	47	28	-	19
december	844	52	216	394	71	57	33	-	21
<b>2012</b>									
januari	902	57	240	417	78	47	39	1	23
februari	917	56	249	418	78	47	45	1	23
mars	889	52	231	408	78	46	47	2	25
april	869	51	229	388	75	49	48	2	27
maj	807	47	209	356	73	47	45	2	28
<b>juni</b>	<b>795</b>	<b>48</b>	<b>201</b>	<b>349</b>	<b>71</b>	<b>57</b>	<b>43</b>	<b>2</b>	<b>24</b>
placerad i arbete	41	4	10	22	3	2	-	-	-
arbetslös	208	12	43	97	24	13	13	1	5
permitterad	382	22	102	163	26	30	24	1	14
förförkortad arbetsvecka utanför arbetskraften	7	-	1	4	1	1	-	-	-
arbetspension	4	-	1	1	-	-	2	-	-
	141	8	44	58	12	10	4	-	5
	12	2	-	4	5	1	-	-	-

Fotnot: I antalet sökande ingår även sökande bosatta utanför Åland.

## Tillsatta platser efter tillsättningstid (i dygn) och yrke

Yrke	Totalt	Antal dagar										
		0 - 3	4 - 7	8 - 14	15 - 21	22 - 28	29 - 42	43 - 60	61 - 90	91 - 180	Over 180	
<b>2009</b>	<b>158</b>	<b>9</b>	<b>10</b>	<b>23</b>	<b>44</b>	<b>19</b>	<b>20</b>	<b>10</b>	<b>9</b>	<b>12</b>	<b>4</b>	
<b>2010</b>	<b>153</b>	<b>9</b>	<b>9</b>	<b>26</b>	<b>42</b>	<b>15</b>	<b>21</b>	<b>12</b>	<b>9</b>	<b>9</b>	<b>2</b>	
<b>2011</b>	<b>179</b>	<b>8</b>	<b>10</b>	<b>31</b>	<b>49</b>	<b>20</b>	<b>22</b>	<b>12</b>	<b>13</b>	<b>12</b>	<b>2</b>	
<b>2011</b>												
juni	246	6	8	45	61	15	27	20	23	38	3	
juli	138	4	5	12	25	16	31	6	14	25	-	
augusti	191	7	10	51	37	19	26	13	21	5	2	
september	157	9	10	21	57	20	25	1	4	7	3	
oktober	130	12	7	30	36	13	13	3	5	11	-	
november	145	14	10	19	49	21	8	2	4	13	5	
december	99	12	3	21	31	10	14	2	2	4	-	
<b>2012</b>												
januari	154	12	7	32	50	12	18	3	5	11	4	
februari	152	7	1	22	59	28	15	9	1	10	-	
mars	250	4	5	33	61	52	23	29	19	23	1	
april	243	5	10	36	107	31	22	7	10	14	1	
maj	255	4	7	34	68	17	25	10	41	49	-	
<b>juni</b>	<b>161</b>	<b>13</b>	<b>10</b>	<b>36</b>	<b>65</b>	<b>9</b>	<b>11</b>	<b>4</b>	<b>6</b>	<b>4</b>	<b>3</b>	
tekn., naturvet., hum., konstnärl.	27	-	-	10	15	1	-	-	-	-	1	
hälsovård, soc. arb.	47	4	2	3	30	1	2	1	1	2	1	
administrativt, kontor	19	-	-	9	5	3	-	1	1	-	-	
kommersiellt arb.	14	-	2	3	3	-	3	-	2	1	-	
jord-, skogsbruk, fiske	2	-	-	-	-	1	-	-	-	1	-	
transport, kommunikation	9	1	2	2	1	-	2	1	-	-	-	
husbyggnads-, anläggn. arb.	4	1	-	1	-	1	1	-	-	-	-	
tillverkn./industri: metall, el, trä	-	-	-	-	-	-	-	-	-	-	-	
tillverkn./industri: livs, glas, plast	5	2	-	1	1	-	1	-	-	-	-	
service	34	5	4	7	10	2	2	1	2	-	1	
av dessa sjöarbetsplatser	2	-	-	-	-	-	1	1	-	-	-	

# ÅS UP



Ålandsvägen 26  
PB 1187  
AX - 22 111 MARIEHAMN