

Jonas Karlsson, Ålands statistik- och utredningsbyrå
(tel. 018-25 581)

Arbetsmarknad 2016:6

4.7.2016

Casper Wrede, Ålands arbetsmarknads- och studieservicemyndighet
(tel. 0457-3425043)

Arbetslöshetssituationen – juni 2016

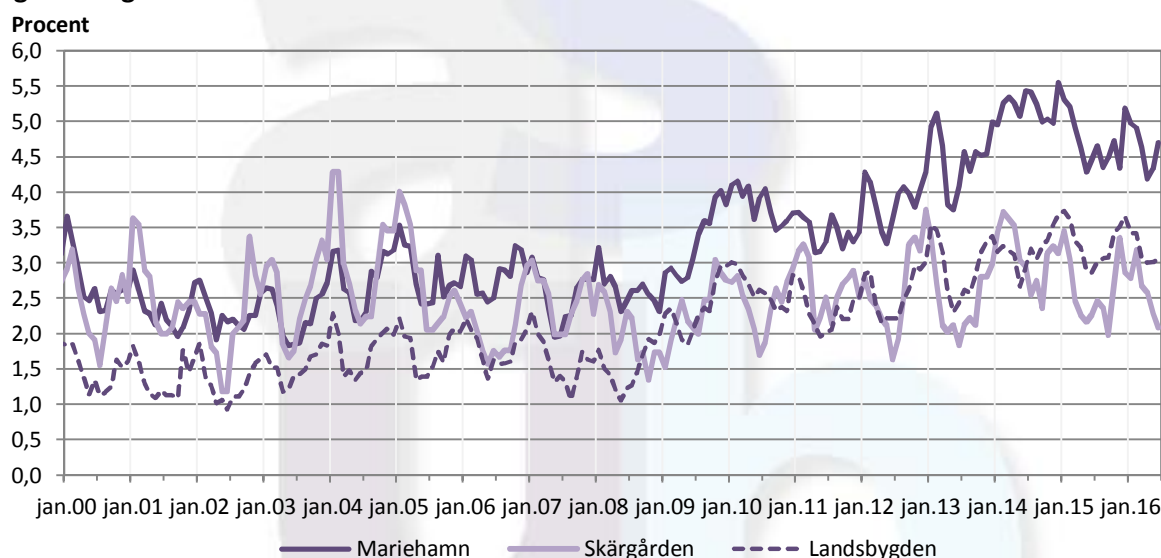
Det relativa arbetslöshetstalet 3,7 procent i juni

I juni var det relativa arbetslöshetstalet i genomsnitt 3,7 procent, i juni ifjol var det relativa arbetslöshetstalet 3,5 procent. För kvinnorna var det relativa arbetslöshetstalet 3,5 procent medan det var 3,9 procent för männen. Ungefär 0,8 procent av arbetskraften var sysselsatta i sysselsättningsfrämjande åtgärder (*sysselsättningsstöd, arbetsprövning/arbetspraktik eller i sysselsättningsfrämjande utbildning*).

Det relativa arbetslöshetstalet sjönk i skärgården

En regionvis jämförelse visar att arbetslöshetstalet i Mariehamn i juni var 4,7 procent (4,5 procent i juni ifjol). På landsbygden steg arbetslöshetstalet i juni till 3,1 procent (2,9 procent i juni ifjol) medan det i skärgården sjönk till 2,1 procent (2,3 procent i juni ifjol). Bland de åländska kommunerna var arbetslöshetstalet i juni högst i Mariehamn (med 4,7 procent) medan det var lägst i Föglö, med 1,1 procent.

Figur 1: Regionala arbetslöshetstal år 2000–2016



Beskrivning av statistiken

Detta statistikmeddelande innehåller uppgifter om arbetslöshetssituationen på Åland den 1.7.2016. Statistikmeddelandet är framtaget i samarbete med Ålands arbetsmarknads- och studieservicemyndighet, som även bidrar med dataunderlag. Uppgifterna i meddelandet grundar sig på registerbaserad arbetsmarknadsstatistik och motsvarar därmed de uppgifter som Arbets- och näringsministeriet publicerar på fastlandet. Uppgifterna är inte jämförbara med den statistik som Statistikcentralen publicerar, och som har de urvalsbaserade Arbetskraftsundersökningarna (AKU) som grund. Arbetslöshetsuppgifter baserade på AKU tenderar vara väsentligt lägre än den registerbaserade arbetsmarknadsstatistiken.

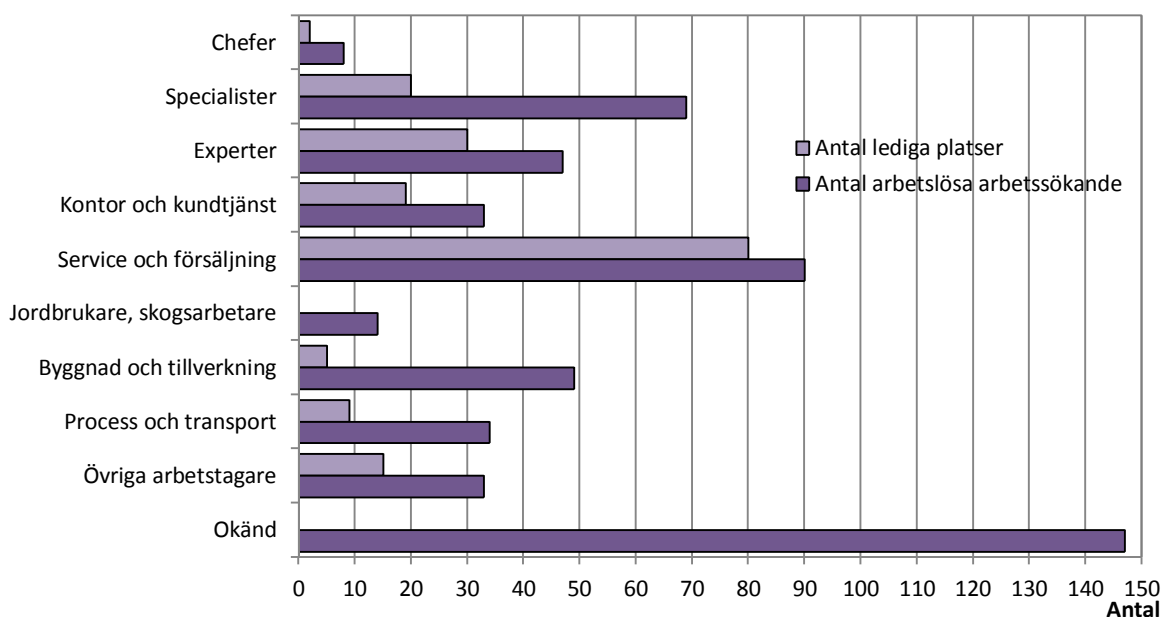
Ungdomsarbetslösheten steg något

Det relativa arbetslöshetstalet för ungdomar under 25 år var 4,8 procent, i juni ifjol var det 4,4 procent. För kvinnor var ungdomsarbetslöshetstalet lägre än för männen, 3,0 procent jämfört med 6,3 procent. Det relativa arbetslöshetstalet för de 55 år fyllda var 3,4 procent (3,2 procent i juni ifjol). Här var arbetslöshetstalet högre för kvinnorna (3,6 procent) än för männen (3,2 procent). Antalet långtidsarbetslösa (157 st) var högre än i juni ifjol (146 st), och utgör 1,1 procent av arbetskraften (1,0 procent ifjol). Av de långtidsarbetslösa var 60 st över 55 år (1,8 procent) och åtta personer under 25 år (0,5 procent). Av de arbetslösa personerna under 25 år hade 19 personer varit arbetslösa längre än tre månader (1,2 procent).

Antalet arbetssökande ökade något

Det totala antalet arbetssökande (inklusive andra än arbetslösa) uppgick till 1 060 personer i slutet av juni vilket är 109 personer fler än ett år tidigare. Den relativa arbetslösheten består av arbetssökande personer som antingen är arbetslösa eller permitterade (i juni 524 st respektive sex st). Utöver dessa kan även arbetssökande personer med *sysselsättningsstöd* (41 st), *i arbetsprövning/arbetspraktik* (14 st) samt personer *i sysselsättningsfrämjande utbildning* (59 st) räknas som utan arbete. Enligt Arbets- och näringsministeriet står dock personer i arbetsprövning/arbetspraktik samt personer i utbildning utanför arbetskraften, och räknas således inte som arbetslösa. Personer med sysselsättningsstöd (tidigare kallat *placerade i åtgärder*) räknades tidigare in i begreppet *total arbetslöshet*.

Figur 2: Antal arbetslösa arbetssökande och lediga platser efter yrke, juni 2016



Antalet lediga platser minskade i juni

Antalet lediga platser var i juni 180 stycken (inklusive 40 sommarjobb och fem platser utanför Åland), och det är 36 platser mindre än jämfört med situationen ett år tidigare. De lediga platserna i förhållande till antalet arbetslösa arbetssökande var 34,0 procent i juni i år, vilket är 9,1 procentenheter lägre än juni ifjol. Under juni månad tillsattes 197 st lediga platser, vilket är fem platser mer än under juni ifjol. Av de tillsatta platserna tillsattes ca 57,9 procent inom tre veckor, jämfört med ca 63,5 procent i juni ifjol. Flest nyanställningar registrerades i yrkesgruppen *service- och försäljningspersonal* (med 69 st). Observera att yrkesindelningen från och med juni 2014 följer den internationella yrkesklassificeringen ISCO-2010, och följaktligen inte är jämförbar med tidigare publicerade uppgifter.

Tabell 1: Antal arbetslösa efter kön, personer i sysselsättningsfrämjande åtgärder samt lediga platser

	Arbetslösa arbetssökande, antal			I sysselsättningsfrämjande åtgärder, antal				Lediga platser
	Totalt	Kvinnor	Män	Totalt	syss.stöd	arbetspr.	syss.fr.utbildn.	
2014								
juni	571	278	293	52	35	4	13	139
juli	585	289	296	50	31	4	15	153
augusti	566	267	299	72	30	4	38	134
september	561	264	297	124	31	7	86	113
oktober	579	262	317	137	33	10	94	121
november	592	276	316	137	34	13	90	89
december	635	304	331	122	34	14	74	116
2015								
januari	630	296	334	130	33	17	80	309
februari	612	270	342	181	40	19	122	413
mars	565	230	335	195	42	16	137	344
april	539	227	312	151	47	16	88	257
maj	493	236	257	69	41	8	20	212
juni	502	243	259	61	37	7	17	216
juli	528	251	277	60	36	6	18	224
augusti	512	232	280	105	34	5	66	159
september	517	235	282	132	35	7	90	143
oktober	565	253	312	162	36	13	113	166
november	556	247	309	157	34	14	109	190
december	612	270	342	147	34	14	99	224
2016								
januari	582	252	330	167	30	19	118	419
februari	581	248	333	201	30	17	154	409
mars	532	213	319	220	39	21	160	282
april	501	208	293	200	43	22	135	297
maj	507	242	265	156	41	20	95	265
juni	530	255	275	114	41	14	59	180
Förändr. jun. 2015 – jun. 2016, antal	28	12	16	53	4	7	42	-36

Fotnot: Sysselsättningsstöd handlar om t.ex. personer som är anställda, i läroavtal eller företagare med sysselsättningsstöd. Uppgiften över arbetspr. omfattar personer i exempelvis arbetspraktik eller arbetsprövning, medan personer i sysselsättningsfrämjande utbildning innebär t.ex. svenska för inflyttade (SFI).

Tabell 2: Det relativa arbetslöshetstalet efter kön, personer i sysselsättningsfrämjande åtgärder samt lediga platser (%)

	Relativt arbetslöshetstal, %			I sysselsättningsfrämjande åtgärder, %				Lediga pl/ arbetslösa,%
	Totalt	Kvinnor	Män	Totalt	syss.stöd	arbetspr.	syss.fr.utbildn.	
2013	3,5	3,1	4,0	1,0	0,3	0,3	0,3	45,5
2014	4,0	3,7	4,4	0,7	0,2	0,2	0,2	35,3
2015	3,8	3,4	4,3	0,8	0,3	0,3	0,3	42,7
2014								
juni	4,0	3,8	4,1	0,4	0,2	0,0	0,1	24,3
juli	4,1	4,0	4,2	0,3	0,2	0,0	0,1	26,2
augusti	3,9	3,7	4,2	0,5	0,2	0,0	0,3	23,7
september	3,9	3,6	4,2	0,9	0,2	0,0	0,6	20,1
oktober	4,0	3,6	4,5	0,9	0,2	0,1	0,7	20,9
november	4,1	3,8	4,4	0,9	0,2	0,1	0,6	15,0
december	4,4	4,2	4,6	0,8	0,2	0,1	0,5	18,3
2015								
januari	4,4	4,0	4,7	0,9	0,2	0,1	0,6	49,0
februari	4,2	3,7	4,8	1,3	0,3	0,1	0,8	67,5
mars	3,9	3,1	4,7	1,3	0,3	0,1	0,9	60,9
april	3,7	3,1	4,4	1,0	0,3	0,1	0,6	47,7
maj	3,4	3,2	3,6	0,5	0,3	0,1	0,1	43,0
juni	3,5	3,3	3,6	0,4	0,3	0,0	0,1	43,0
juli	3,6	3,4	3,9	0,4	0,2	0,0	0,1	42,4
augusti	3,5	3,2	3,9	0,7	0,2	0,0	0,5	31,1
september	3,6	3,2	4,0	0,9	0,2	0,0	0,6	27,7
oktober	3,9	3,4	4,4	1,1	0,2	0,1	0,8	29,4
november	3,8	3,4	4,3	1,1	0,2	0,1	0,8	34,2
december	4,2	3,7	4,8	1,0	0,2	0,1	0,7	36,6
2016								
januari	4,0	3,4	4,6	1,2	0,2	0,1	0,8	72,0
februari	4,0	3,4	4,7	1,4	0,2	0,1	1,1	70,4
mars	3,7	2,9	4,5	1,5	0,3	0,1	1,1	53,0
april	3,5	2,8	4,1	1,4	0,3	0,2	0,9	59,3
maj	3,5	3,3	3,7	1,1	0,3	0,1	0,7	52,3
juni	3,7	3,5	3,9	0,8	0,3	0,1	0,4	34,0
Förändr. jun. 2015 – jun. 2016, % -enh.	0,2	0,2	0,2	0,4	0,0	0,0	0,3	-9,1

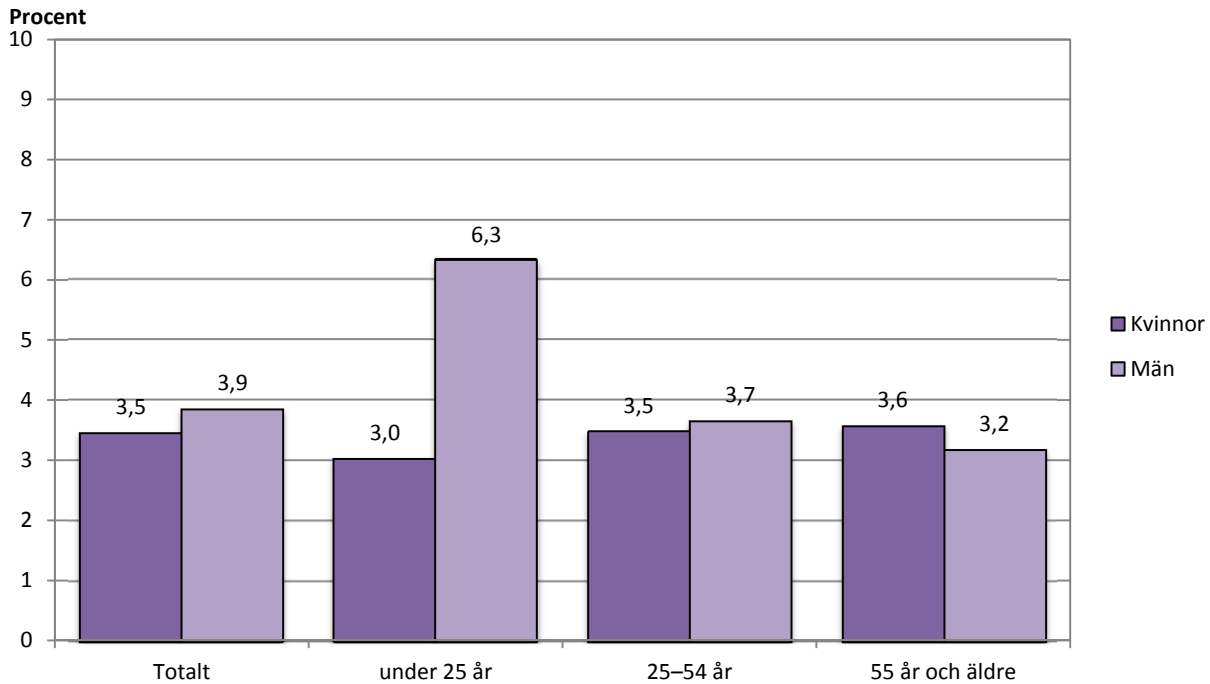
Tabell 3: Relativ arbetslöshet efter ålder och kön, antal och procent

	Under 25 år						55 år och äldre					
	Antal arbetslösa			Relativ arbetslöshetstal, %			Antal arbetslösa			Relativ arbetslöshetstal, %		
	Totalt	Kvinnor	Män	Totalt	Kvinnor	Män	Totalt	Kvinnor	Män	Totalt	Kvinnor	Män
2013	107	48	59	8,1	7,5	8,6	89	45	44	2,8	2,7	2,9
2014	110	52	59	7,2	7,0	7,5	107	54	53	3,3	3,2	3,5
2015	85	36	49	5,6	4,8	6,3	112	53	59	3,5	3,1	3,9
2014												
juni	103	50	53	6,8	6,8	6,7	104	58	46	3,3	3,4	3,1
juli	96	46	50	6,3	6,2	6,4	104	57	47	3,3	3,4	3,1
augusti	105	45	60	6,9	6,1	7,6	110	55	55	3,4	3,3	3,7
september	113	56	57	7,4	7,6	7,2	112	55	57	3,5	3,3	3,8
oktober	125	54	71	8,2	7,3	9,0	110	52	58	3,4	3,1	3,9
november	120	57	63	7,9	7,7	8,0	109	52	57	3,4	3,1	3,8
december	116	60	56	7,6	8,1	7,1	124	57	67	3,9	3,4	4,5
2015												
januari	110	51	59	7,2	6,8	7,6	119	58	61	3,7	3,4	4,1
februari	118	50	68	7,7	6,7	8,8	122	57	65	3,8	3,3	4,3
mars	96	39	57	6,3	5,2	7,3	115	49	66	3,6	2,9	4,4
april	68	24	44	4,5	3,2	5,7	109	46	63	3,4	2,7	4,2
maj	50	22	28	3,3	2,9	3,6	105	48	57	3,3	2,8	3,8
juni	67	26	41	4,4	3,5	5,3	102	51	51	3,2	3,0	3,4
juli	77	32	45	5,0	4,3	5,8	106	53	53	3,3	3,1	3,5
augusti	85	35	50	5,6	4,7	6,4	111	54	57	3,4	3,1	3,8
september	82	36	46	5,4	4,8	5,9	111	52	59	3,4	3,0	3,9
oktober	96	43	53	6,3	5,7	6,8	115	56	59	3,6	3,3	3,9
november	75	32	43	4,9	4,3	5,5	115	56	59	3,6	3,3	3,9
december	94	39	55	6,2	5,2	7,1	116	58	58	3,6	3,4	3,9
2016												
januari	89	29	60	5,8	4,0	7,4	112	59	53	3,4	3,4	3,5
februari	92	39	53	6,0	5,4	6,6	115	57	58	3,5	3,3	3,8
mars	92	35	57	6,0	4,8	7,1	102	48	54	3,1	2,8	3,6
april	76	26	50	5,0	3,6	6,2	112	54	58	3,4	3,1	3,8
maj	63	22	41	4,1	3,0	5,1	107	55	52	3,3	3,2	3,4
juni	73	22	51	4,8	3,0	6,3	110	62	48	3,4	3,6	3,2
<i>Förändr. jun. 2015 – jun. 2016, % -enh.</i>				<i>0,4</i>	<i>-0,4</i>	<i>1,1</i>				<i>0,2</i>	<i>0,6</i>	<i>-0,2</i>

Tabell 4: Relativ arbetslöshet efter ålder och arbetslöshetens längd, antal och procent

	Långtidsarbetslösa, 6 mån +								Arbetslösa, 3 mån +	
	Alla åldrar		Under 25 år		25–54 år		55 år och äldre		Under 25 år	
	Antal	Procent	Antal	Procent	Antal	Procent	Antal	Procent	Antal	Procent
2013	115	0,8	7	0,6	67	0,7	41	1,3	30	2,2
2014	154	1,1	10	0,7	89	0,9	55	1,7	38	2,5
2015	155	1,1	8	0,5	90	0,9	58	1,8	24	1,6
2014										
juni	156	1,1	8	0,5	96	1,0	52	1,6	43	2,8
juli	164	1,1	12	0,8	97	1,0	55	1,7	35	2,3
augusti	153	1,1	10	0,7	87	0,9	56	1,8	34	2,2
september	140	1,0	8	0,5	76	0,8	56	1,8	27	1,8
oktober	146	1,0	9	0,6	83	0,9	54	1,7	26	1,7
november	166	1,2	12	0,8	94	1,0	60	1,9	43	2,8
december	178	1,2	14	0,9	101	1,0	63	2,0	54	3,5
2015										
januari	168	1,2	15	1,0	90	0,9	63	2,0	58	3,8
februari	172	1,2	19	1,2	92	0,9	61	1,9	45	2,9
mars	178	1,2	16	1,0	96	1,0	66	2,1	36	2,4
april	177	1,2	13	0,9	101	1,0	63	2,0	20	1,3
maj	157	1,1	5	0,3	95	1,0	57	1,8	13	0,9
juni	146	1,0	4	0,3	91	0,9	51	1,6	14	0,9
juli	151	1,0	4	0,3	96	1,0	51	1,6	17	1,1
augusti	141	1,0	6	0,4	83	0,9	52	1,6	18	1,2
september	138	1,0	4	0,3	83	0,9	51	1,6	16	1,0
oktober	136	0,9	2	0,1	78	0,8	56	1,7	16	1,0
november	146	1,0	2	0,1	85	0,9	59	1,8	18	1,2
december	154	1,1	2	0,1	92	0,9	60	1,9	21	1,4
2016										
januari	148	1,0	5	0,3	85	0,9	58	1,8	20	1,3
februari	165	1,1	10	0,7	92	0,9	63	1,9	28	1,8
mars	178	1,2	11	0,7	104	1,1	63	1,9	30	2,0
april	177	1,2	7	0,5	104	1,1	66	2,0	22	1,4
maj	172	1,2	8	0,5	104	1,1	60	1,8	18	1,2
juni	157	1,1	8	0,5	89	0,9	60	1,8	19	1,2
<i>Förändr. jun. 2015 – jun. 2016, % -enh.</i>		<i>0,1</i>		<i>0,3</i>		<i>0,0</i>		<i>0,3</i>		<i>0,3</i>

Figur 3: Det relativa arbetslöshetsstalet efter ålder och kön (%) i juni år 2016



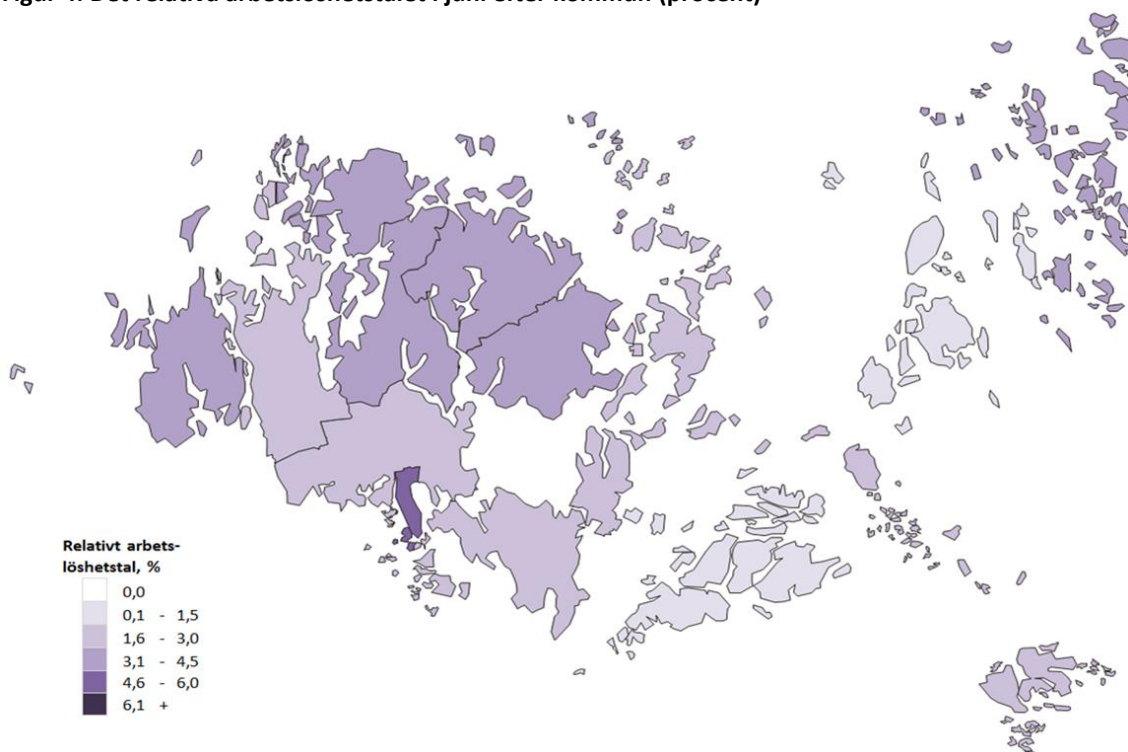
Tabell 5: Antal arbetslösa efter region och ålder

	Mariehamn				Landskommuner			
	Totalt	Under 25 år	25-54 år	55 år och äldre	Totalt	Under 25 år	25-54 år	55 år och äldre
2013	257	60	160	37	244	47	144	52
2014	306	59	203	44	273	51	160	62
2015	276	42	189	45	276	43	167	67
2014								
juni	319	62	209	48	252	41	155	56
juli	318	53	218	47	267	43	167	57
augusti	308	56	205	47	258	49	146	63
september	293	53	193	47	268	60	145	63
oktober	296	67	183	46	283	58	161	64
november	292	59	189	44	300	61	174	65
december	326	59	225	42	309	57	177	75
2015								
januari	311	61	206	44	319	49	195	75
februari	305	64	195	46	307	54	177	76
mars	288	51	195	42	277	45	159	73
april	271	36	195	40	268	32	168	68
maj	251	25	183	43	242	25	155	62
juni	261	37	185	39	241	30	148	63
juli	273	36	194	43	255	41	151	63
augusti	255	40	168	47	257	45	148	64
september	263	39	174	50	254	43	150	61
oktober	277	45	184	48	288	51	170	67
november	256	29	179	48	300	46	187	67
december	304	42	211	51	308	52	191	65
2016								
januari	291	44	199	48	291	45	182	64
februari	287	44	194	49	294	48	180	66
mars	271	52	177	42	261	40	161	60
april	245	37	168	40	256	39	145	72
maj	253	29	182	42	254	34	155	65
juni	275	41	189	45	255	32	158	65
Förändr. jun. 2015 – jun. 2016, antal	14	4	4	6	14	2	10	2

Tabell 6: Det relativa arbetslöshetstalet efter kommun, procent

	2013	2014	2015	jun. 2015	jun. 2016	förändring jun. 2015 – jun. 2016, %-enh.
Brändö	2,6	3,1	3,1	2,2	3,7	1,5
Eckerö	4,2	3,8	4,3	2,6	3,5	0,9
Finström	3,5	3,5	3,6	2,6	3,6	1,0
Föglö	1,7	2,2	1,2	1,1	1,1	0,0
Geta	4,9	5,3	4,9	3,8	3,3	-0,5
Hammarland	3,6	3,8	3,8	3,6	2,9	-0,7
Jomala	2,4	2,7	2,8	2,9	3,0	0,1
Kumlinge	2,9	5,0	4,2	3,8	1,3	-2,5
Kökar	3,9	4,4	4,8	4,8	2,8	-2,1
Lemland	2,2	2,3	2,5	2,3	1,9	-0,5
Lumparland	1,8	1,7	2,1	1,1	2,1	1,0
Saltvik	2,7	3,4	2,9	2,6	3,1	0,5
Sottunga	1,8	0,6	-	-	1,9	1,9
Sund	3,2	4,2	4,8	4,0	4,3	0,3
Vårdö	2,3	3,0	2,2	2,2	2,1	-0,0
Mariehamn	4,5	5,2	4,7	4,5	4,7	0,2
Landskomm.	2,9	3,2	3,2	2,8	2,9	0,1
-Landsbygden	3,0	3,2	3,3	2,9	3,1	0,2
-Skärgården	2,4	3,1	2,6	2,3	2,1	-0,2
Hela Åland	3,5	4,0	3,8	3,5	3,7	0,2

Figur 4: Det relativa arbetslöshetstalet i juni efter kommun (procent)



Tabell 7: Arbetssökande efter utbildningsnivå och arbetsmarknadsstatus

Arbetsmarknadsstatus	Totalt	Utbildningsnivå							
		Lägre grund-nivå	Högre grund-nivå	Mellan-nivå	Lägsta högre nivå	Lägre högskole-nivå	Högre högskole-nivå	Forskar-utbildning	Okänd nivå
2013	948	54	242	419	74	62	56	3	39
2014	1 042	55	236	468	84	80	65	5	50
2015	1 031	60	240	445	78	83	66	5	53
2015									
juni	951	52	222	399	75	79	68	6	50
juli	983	52	227	419	74	83	68	5	55
augusti	985	56	237	415	77	81	63	5	51
september	1 006	59	232	440	72	76	69	4	54
oktober	1 070	60	249	467	78	85	65	4	62
november	1 089	66	252	481	82	87	64	4	53
december	1 135	73	264	496	89	92	67	5	49
2016									
januari	1 090	70	257	482	85	81	63	5	47
februari	1 140	68	282	496	84	90	67	5	48
mars	1 115	73	280	477	80	82	66	5	52
april	1 093	74	274	446	81	80	72	6	60
maj	1 069	69	264	436	78	88	68	6	60
juni	1 060	71	259	431	77	92	68	6	56
sysselsättningsstöd	41	3	15	18	1	2	1	-	1
i arbete	286	21	59	118	27	23	21	2	15
arbetslös	524	39	124	198	38	56	39	3	27
permitterad	6	1	3	2	-	-	-	-	-
förkortad arbetsvecka	8	-	3	4	-	-	-	-	1
utanför arbetskraften (t.ex. sjukskrivna)	122	4	29	62	7	7	4	-	9
arbetslöshetspension	-	-	-	-	-	-	-	-	-
i arbetsprövning eller i arbetspraktik	14	1	4	4	1	1	2	1	-
i sysselsättningsfrämjande utbildning	59	2	22	25	3	3	1	-	3

Fotnot: I antalet sökande ingår även sökande bosatta utanför Åland. Lägre grundnivå innefattar sedan januari 2013 även sådana som ej fullföljt en grundutbildning.

Tabell 8: Tillsatta platser efter tillsättningstid (i dygn) och yrke

Yrke	Totalt	Antal dagar										
		0–	4–	8–	15–	22–	29–	43–	61–	91–	Över	
2013	188	6	9	36	49	23	20	14	21	10	2	
2014	176	9	6	21	56	23	21	11	15	11	5	
2015	165	5	7	28	56	19	13	7	16	9	4	
2015												
juni	192	5	6	45	66	20	19	5	13	12	1	
juli	103	6	8	13	27	21	13	6	1	4	4	
augusti	243	9	8	38	53	21	24	15	57	14	4	
september	154	6	13	32	42	20	6	2	19	14	-	
oktober	122	3	10	23	44	21	13	2	5	1	-	
november	126	7	4	17	72	10	5	3	6	2	-	
december	214	1	2	27	87	20	12	14	14	16	-	
2016												
januari	131	7	3	25	30	11	26	16	8	2	3	
februari	305	5	3	34	99	54	26	26	45	13	-	
mars	365	3	10	46	125	53	53	31	40	3	1	
april	265	5	6	29	107	26	30	28	19	15	-	
maj	296	1	21	52	96	46	18	12	24	25	1	
juni	197	7	10	36	61	15	14	6	33	14	1	
Chefer	10	-	-	-	4	-	2	-	4	-	-	
Specialister	30	-	-	7	17	5	1	-	-	-	-	
Experter	13	-	1	-	10	2	-	-	-	-	-	
Kontors- och kundtjänstpersonal	30	1	-	6	3	-	-	-	20	-	-	
Service- och försäljningspersonal	69	2	4	18	19	5	7	4	4	6	-	
Jordbrukare, skogsarbetare m.fl.	-	-	-	-	-	-	-	-	-	-	-	
Byggnads- och tillverkningsarb. etc.	12	-	2	-	3	2	-	1	4	-	-	
Process- och transportarbetare	12	3	3	3	-	-	2	-	-	1	-	
Övriga arbetstagare	21	1	-	2	5	1	2	1	1	7	1	
Okänd	-	-	-	-	-	-	-	-	-	-	-	

Fotnot: Från och med juni 2014 följer yrkesindelningen den internationella ISCO-klassificeringen.

Kvartalsöversikt

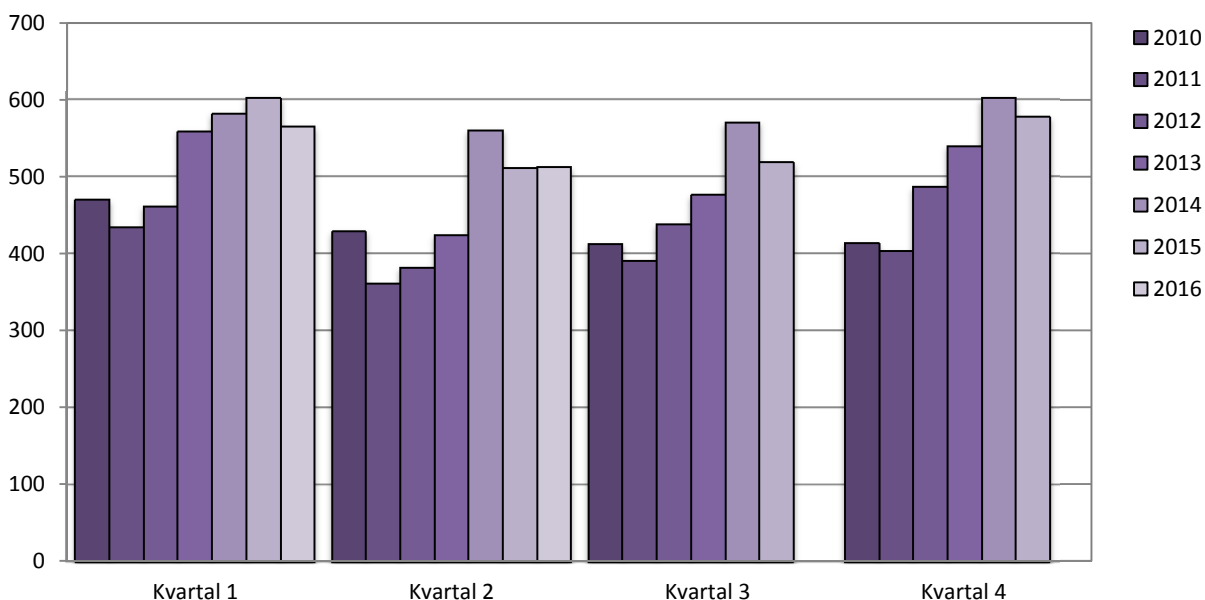
Samma arbetslöshetsgrad under det andra kvartalet 2016

Den öppna arbetslöshetsgraden var under det andra kvartalet 2016 i genomsnitt 3,5 procent. Jämfört med det andra kvartalet 2015 är arbetslöshetsgraden oförändrad. Under det andra kvartalet 2016 var kvinnornas genomsnittliga öppna arbetslöshetsgrad 3,2 procent, medan männens var 3,9 procent.

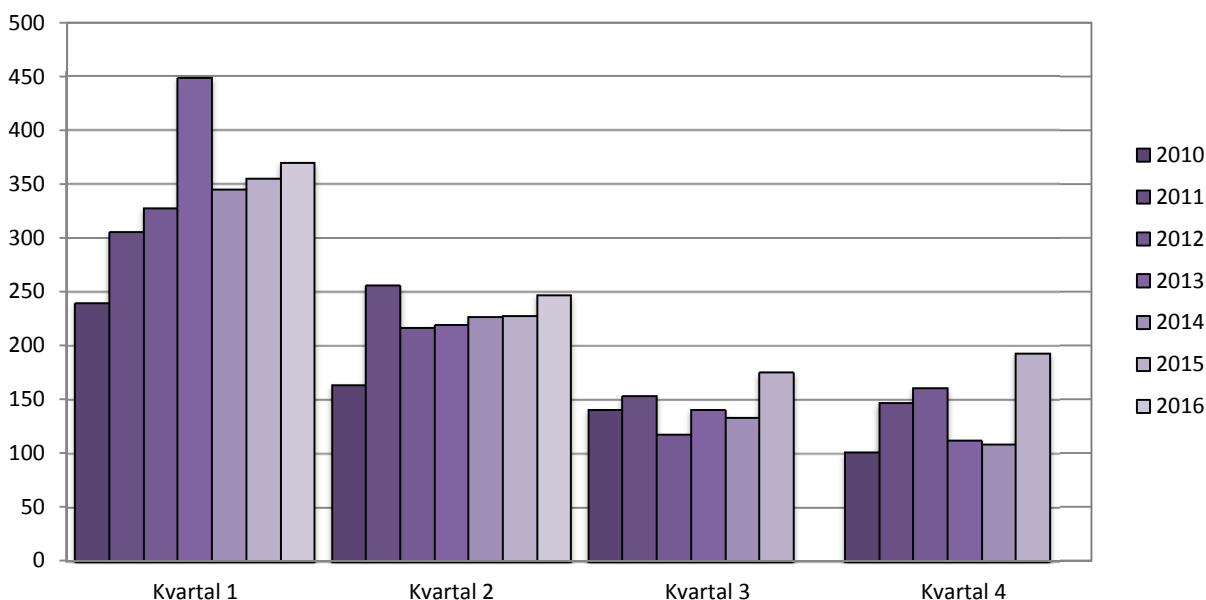
Under det andra kvartalet 2016 var ungefär 1,1 procent av arbetskraften sysselsatta i sysselsättningsfrämjande åtgärder (*sysselsättningsstöd*, 0,3 procent, *arbetsprövning/arbetspraktik*, 0,1 procent, eller *i sysselsättningsfrämjande utbildning*, 0,7 procent). Under det andra kvartalet 2015 var ungefär 0,6 procent av arbetskraften sysselsatta i sysselsättningsfrämjande åtgärder.

Antalet lediga platser var under det andra kvartalet 2016 i genomsnitt 247 st, medan antalet under det andra kvartalet 2015 var i genomsnitt 228 st. Antalet lediga platser i förhållande till arbetslösa under det andra kvartalet 2016 var i genomsnitt 48,5 procent, en uppgång med 3,9 procentenheter från det andra kvartalet 2015.

Figur 5: Arbetslösa arbetssökande år 2010–2016 (kvartalsmedeltal)



Figur 6: Lediga platser år 2010–2016 (kvartalsmedeltal)



Kvartalsöversikt

Arbetslösa, placerade genom åtgärder och lediga platser, antal (kvartalsmedeltal)

	Arbetslösa arbetssökande, antal			I sysselsättningsfrämjande åtgärder, antal				Lediga platser
	Totalt	Kvinnor	Män	Totalt	syss.stöd	arbetspr.	syss.fr.utbildn.	
2011:1	435	198	237	305
2011:2	361	166	195	256
2011:3	391	186	205	154
2011:4	404	191	213	148
2012:1	462	201	261	328
2012:2	382	181	201	217
2012:3	438	231	208	118
2012:4	487	226	261	161
2013:1	559	242	317	84	53	12	19	449
2013:2	424	191	234	97	48	9	40	219
2013:3	476	222	255	77	45	5	28	141
2013:4	540	246	294	146	50	5	91	112
2014:1	582	260	322	144	37	22	84	346
2014:2	560	259	301	86	39	19	29	227
2014:3	571	273	297	82	31	5	46	133
2014:4	602	281	321	132	34	12	86	109
2015:1	602	265	337	169	38	17	113	355
2015:2	511	235	276	94	42	10	42	228
2015:3	519	239	280	99	35	6	58	175
2015:4	578	257	321	155	35	14	107	193
2016:1	565	238	327	196	33	19	144	370
2016:2	513	235	278	157	42	19	96	247
<i>Förändr. 2015:2 –</i>								
2016:2, antal	1	0	2	63	0	8	55	19

Arbetslösa, placerade genom åtgärder och lediga platser, %

	Relativt arbetslöshetstal, %			I sysselsättningsfrämjande åtgärder, %				Lediga pl/ arbetslösa,%
	Totalt	Kvinnor	Män	Totalt	syss.stöd	arbetspr.	syss.fr.utbildn.	
2011:1	3,1	2,8	3,3	70,6
2011:2	2,5	2,3	2,7	71,1
2011:3	2,7	2,6	2,9	39,3
2011:4	2,8	2,7	3,0	36,5
2012:1	3,3	2,8	3,7	71,3
2012:2	2,7	2,5	2,9	57,0
2012:3	3,1	3,2	3,0	26,9
2012:4	3,4	3,2	3,7	32,9
2013:1	4,0	3,4	4,6	0,6	0,4	0,1	0,1	80,0
2013:2	3,0	2,6	3,4	0,7	0,3	0,1	0,3	51,6
2013:3	3,4	3,1	3,7	0,5	0,3	0,0	0,2	29,7
2013:4	3,8	3,4	4,2	1,0	0,4	0,0	0,6	20,7
2014:1	4,0	3,6	4,5	1,0	0,3	0,2	0,6	59,4
2014:2	3,9	3,6	4,2	0,6	0,3	0,1	0,2	40,5
2014:3	4,0	3,7	4,2	0,6	0,2	0,0	0,3	23,3
2014:4	4,2	3,8	4,5	0,9	0,2	0,1	0,6	18,1
2015:1	4,2	3,6	4,7	1,2	0,3	0,1	0,8	59,1
2015:2	3,5	3,2	3,9	0,6	0,3	0,1	0,3	44,6
2015:3	3,6	3,3	3,9	0,7	0,2	0,0	0,4	33,7
2015:4	4,0	3,5	4,5	1,1	0,2	0,1	0,7	33,4
2016:1	3,9	3,2	4,6	1,4	0,2	0,1	1,0	65,1
2016:2	3,5	3,2	3,9	1,1	0,3	0,1	0,7	48,5
<i>Förändr. 2015:2 –</i>								
2016:2, % -enh.	0,0	0,0	0,0	0,4	0,0	0,1	0,4	3,9

ÅS UP



Ålandsvägen 26
PB 1187

AX - 22 111 MARIEHAMN