

Arbetslöshetsituationen augusti 2019

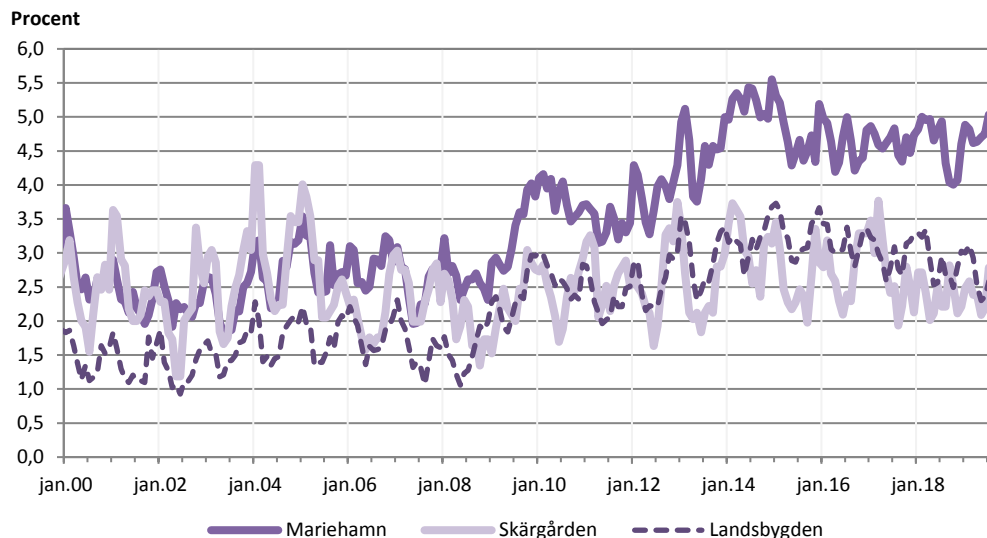
Det relativa arbetslöshetsstalet 3,3 procent i augusti

I augusti var det relativa arbetslöshetsstalet i genomsnitt 3,3 procent, samma som i augusti ifjol. För kvinnorna var det relativa arbetslöshetsstalet 2,8 procent medan det var 3,8 procent för männen. I augusti var 0,9 procent av arbetskraften sysselsatta i sysselsättningsfrämjande åtgärder (*sysselsättningsstöd, arbetsprövning/arbetspraktik eller i sysselsättningsfrämjande utbildning*).

Det relativa arbetslöshetsstalet sjönk på landsbygden

En regionvis jämförelse visar att arbetslöshetsstalet i Mariehamn i augusti var 4,5 procent (4,3 procent i augusti ifjol). På landsbygden sjönk arbetslöshetsstalet i augusti till ca 2,5 procent (2,7 procent i augusti ifjol) medan det i skärgården steg till ca 2,3 procent (2,2 procent i augusti ifjol). Bland de åländska kommunerna var arbetslöshetsstalet i augusti högst i Geta samt Mariehamn (med 4,5 procent vardera) medan det var lägst i Lumparland (med 0,5 procent).

Figur 1: Regionala arbetslöshetsstal år 2000–2019



Beskrivning av statistiken

Detta statistikmeddelande innehåller uppgifter om arbetslöshetsituationen på Åland den 1.9.2019. Statistikmeddelandet är framtaget i samarbete med Ålands arbetsmarknads- och studieservicemyndighet, som även bidrar med dataunderlag. Uppgifterna i meddelandet grundar sig på registerbaserad arbetsmarknadsstatistik och skiljer sig därmed från den statistik som till exempel Statistikcentralen publicerar som har de urvalsbaserade Arbetskraftsundersökningarna (AKU) som grund. Arbetslöshetsuppgifter baserade på AKU tenderar vara väsentligt lägre än den registerbaserade arbetsmarknadsstatistiken.

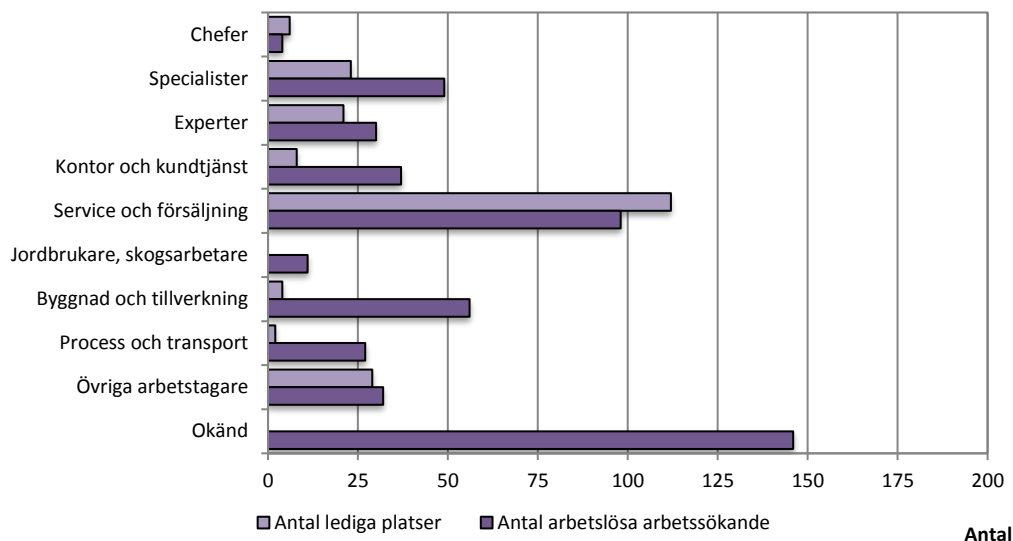
Ungdomsarbetslösheten något högre i augusti

Det relativa arbetslöshetstalet för ungdomar under 25 år var 5,0 procent, i augusti ifjol var det 4,5 procent. För kvinnor var ungdomsarbetslöshetstalet lägre än för männen, 3,6 procent jämfört med 6,3 procent. Det relativa arbetslöshetstalet för de 55 år fyllda var 3,4 procent (3,6 procent i augusti ifjol). Här var arbetslöshetstalet 2,8 procent för kvinnorna och 4,1 procent för männen. Antalet långtidsarbetslösa (181 stycken) var marginellt lägre än i augusti ifjol (183 stycken), och utgör 1,2 procent av arbetskraften (samma som i augusti ifjol). Av de långtidsarbetslösa var 67 stycken över 55 år (2,0 procent) och 14 personer under 25 år (0,4 procent). Av de arbetslösa personerna under 25 år hade 31 personer varit arbetslösa längre än tre månader (2,2 procent).

Antalet arbetsökande minskade något

Det totala antalet arbetsökande (inklusive andra än arbetslösa) uppgick till 1 096 personer i slutet av augusti vilket är sju personer mindre än ett år tidigare. Den relativa arbetslösheten består av arbetsökande personer som antingen är arbetslösa eller permitterade, i augusti 491 stycken respektive åtta stycken (inklusive boende utanför Åland). Utöver dessa kan även arbetsökande personer med *sysselsättningsstöd* (32 stycken), i *arbetsprövning/arbetspraktik* (17 stycken) samt personer i *sysselsättningsfrämjande utbildning* (89 stycken) räknas som utan arbete. Enligt Arbets- och näringsministeriet står dock personer i arbetsprövning/arbetspraktik samt personer i utbildning utanför arbetskraften, och räknas således inte som arbetslösa. Personer med sysselsättningsstöd (tidigare kallat placerade i åtgärder) räknades tidigare in i begreppet *total arbetslöshet*.

Figur 2: Antal arbetslösa arbetsökande efter yrke, augusti 2019



Antalet lediga platser minskade

Antalet lediga platser var i augusti 205 stycken, och det är 31 platser mindre än i augusti 2018. De lediga platserna i förhållande till antalet arbetslösa arbetsökande var 41,2 procent i augusti i år, vilket är 6,2 procentenheter mindre än augusti ifjol. Under augusti månads tillsattes 210 stycken lediga platser vilket är fyra platser fler än under augusti ifjol. Av de tillsatta platserna tillsattes ca 54,3 procent inom tre veckor, jämfört med ca 39,8 procent i augusti ifjol. Flest nyanställningar registrerades i yrkesgruppen *service- och försäljningspersonal* (med 98 stycken).

Tabell 1: Antal arbetslösa efter kön, personer i sysselsättningsfrämjande åtgärder samt lediga platser

	Arbetslösa arbetssökande, antal			I sysselsättningsfrämjande åtgärder, antal				Lediga platser
	Totalt	Kvinnor	Män	Totalt	syss.stöd	arbetspr. syss.fr.utbildn.		
2017								
augusti	512	235	277	104	33	9	62	210
september	502	235	267	138	33	8	97	140
oktober	567	259	308	148	38	10	100	160
november	553	250	303	176	42	9	125	176
december	573	257	316	183	41	13	129	227
2018								
januari	583	262	321	189	43	13	133	507
februari	589	256	333	181	39	19	123	518
mars	592	254	338	173	37	22	114	411
april	553	237	316	172	37	21	114	389
maj	505	216	289	141	42	17	82	328
juni	521	231	290	100	46	7	47	245
juli	557	257	300	91	41	5	45	215
augusti	498	209	289	148	42	5	101	236
september	487	209	278	155	39	9	107	158
oktober	467	203	264	186	40	7	139	156
november	492	203	289	209	41	10	158	179
december	543	237	306	186	41	14	131	262
2019								
januari	563	236	327	198	36	11	151	482
februari	569	244	325	200	37	14	149	529
mars	540	221	319	195	36	13	146	501
april	508	203	305	186	33	18	135	440
maj	491	213	278	159	36	16	107	359
juni	500	226	274	126	36	16	74	226
juli	541	249	292	100	30	13	57	217
augusti	498	212	286	138	32	17	89	205
<i>Förändr. aug. 2018 – aug. 2019, antal</i>	0	3	-3	-10	-10	12	-12	-31

Fotnot: Sysselsättningsstöd handlar om t.ex. personer som är anställda, i läroavtal eller företagare med sysselsättningsstöd. Uppgiften över arbetsprövning omfattar personer i exempelvis arbetspraktik eller arbetsprövning, medan personer i sysselsättningsfrämjande utbildning innebär t.ex. svenska för inflyttade (SFI).

Tabell 2: Det relativa arbetslöshetstalet efter kön, personer i sysselsättningsfrämjande åtgärder samt lediga platser

	Relativt arbetslöshetstal, %			I sysselsättningsfrämjande åtgärder, %				Lediga pl/ arbetslösa,%
	Totalt	Kvinnor	Män	Totalt	syss.stöd	arbetspr. syss.fr.utbildn.		
2016	3,7	3,3	4,1	1,1	0,3	0,1	0,8	45,0
2017	3,6	3,4	3,9	1,0	0,2	0,1	0,7	43,6
2018	3,5	3,1	4,0	1,1	0,3	0,1	0,7	55,3
2017								
augusti	3,4	3,1	3,6	0,7	0,2	0,1	0,4	41,0
september	3,3	3,1	3,5	0,9	0,2	0,1	0,6	27,9
oktober	3,7	3,4	4,1	1,0	0,3	0,1	0,7	28,2
november	3,7	3,3	4,0	1,2	0,3	0,1	0,8	31,8
december	3,8	3,4	4,2	1,2	0,3	0,1	0,9	39,6
2018								
januari	3,9	3,5	4,2	1,3	0,3	0,1	0,9	87,0
februari	3,9	3,4	4,4	1,2	0,3	0,1	0,8	87,9
mars	3,9	3,4	4,5	1,1	0,2	0,1	0,8	69,4
april	3,7	3,2	4,2	1,1	0,2	0,1	0,8	70,3
maj	3,3	2,9	3,8	0,9	0,3	0,1	0,5	65,0
juni	3,5	3,1	3,8	0,7	0,3	0,0	0,3	47,0
juli	3,7	3,4	4,0	0,6	0,3	0,0	0,3	38,6
augusti	3,3	2,8	3,8	1,0	0,3	0,0	0,7	47,4
september	3,2	2,8	3,7	1,0	0,3	0,1	0,7	32,4
oktober	3,1	2,7	3,5	1,2	0,3	0,0	0,9	33,4
november	3,3	2,7	3,8	1,4	0,3	0,1	1,0	36,4
december	3,6	3,2	4,0	1,2	0,3	0,1	0,9	48,3
2019								
januari	3,7	3,1	4,3	1,3	0,2	0,1	1,0	85,6
februari	3,8	3,2	4,3	1,3	0,2	0,1	1,0	93,0
mars	3,6	2,9	4,2	1,3	0,2	0,1	1,0	92,8
april	3,4	2,7	4,0	1,2	0,2	0,1	0,9	86,6
maj	3,2	2,8	3,7	1,0	0,2	0,1	0,7	73,1
juni	3,3	3,0	3,6	0,8	0,2	0,1	0,5	45,2
juli	3,6	3,3	3,9	0,7	0,2	0,1	0,4	40,1
augusti	3,3	2,8	3,8	0,9	0,2	0,1	0,6	41,2
<i>Förändr. aug. 2018 – aug. 2019, %-enh.</i>	0,0	0,0	0,0	-0,1	-0,1	0,1	-0,1	-6,2

Tabell 3: Relativ arbetslöshet efter ålder och kön, antal och procent

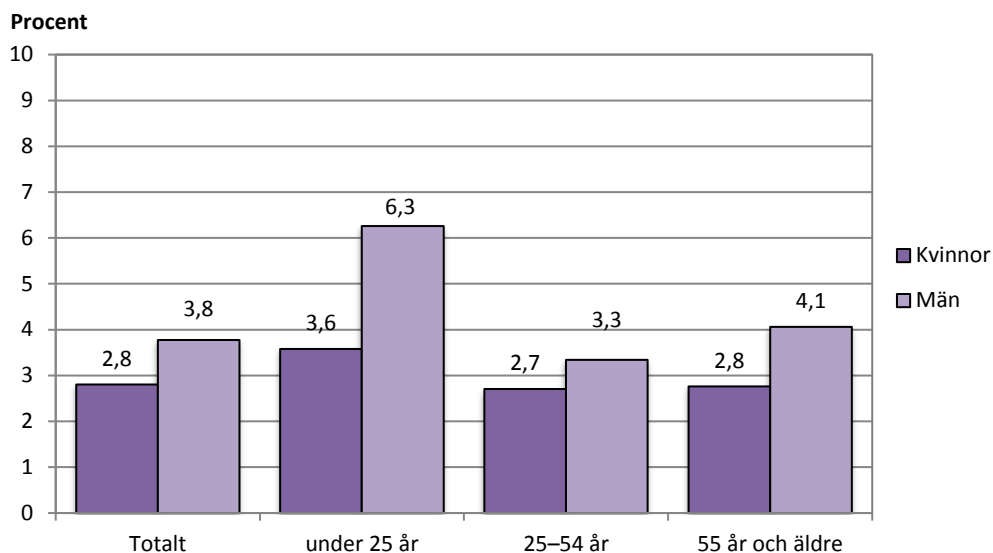
	Under 25 år						55 år och äldre					
	Antal arbetslösa			Relativt arbetslöshetsstal, %			Antal arbetslösa			Relativt arbetslöshetsstal, %		
	Totalt	Kvinnor	Män	Totalt	Kvinnor	Män	Totalt	Kvinnor	Män	Totalt	Kvinnor	Män
2016	81	30	51	5,3	4,1	6,3	108	56	52	3,3	3,2	3,4
2017	70	31	40	4,5	4,0	4,9	115	58	57	3,3	3,2	3,5
2018	73	26	47	4,9	3,7	6,1	123	58	65	3,6	3,2	4,0
2017												
augusti	58	29	29	3,7	3,8	3,6	103	50	53	3,0	2,8	3,3
september	61	30	31	3,9	3,9	3,9	107	54	53	3,1	3,0	3,3
oktober	75	38	37	4,8	5,0	4,6	116	54	62	3,4	3,0	3,8
november	72	35	37	4,6	4,6	4,6	119	57	62	3,5	3,1	3,8
december	72	30	42	4,6	3,9	5,2	127	61	66	3,7	3,4	4,1
2018												
januari	80	33	47	5,4	4,6	6,1	128	58	70	3,7	3,2	4,4
februari	73	28	45	4,9	3,9	5,9	138	62	76	4,0	3,4	4,7
mars	75	26	49	5,1	3,7	6,4	139	63	76	4,0	3,4	4,7
april	71	24	47	4,8	3,4	6,1	126	57	69	3,7	3,1	4,3
maj	57	20	37	3,9	2,8	4,8	123	57	66	3,6	3,1	4,1
juni	68	27	41	4,6	3,8	5,4	120	57	63	3,5	3,1	3,9
juli	76	32	44	5,2	4,5	5,8	127	60	67	3,7	3,3	4,2
augusti	67	19	48	4,5	2,7	6,3	123	60	63	3,6	3,3	3,9
september	71	24	47	4,8	3,4	6,1	116	55	61	3,4	3,0	3,8
oktober	75	28	47	5,1	3,9	6,1	107	51	56	3,1	2,8	3,5
november	78	25	53	5,3	3,5	6,9	105	51	54	3,1	2,8	3,4
december	82	28	54	5,6	3,9	7,1	118	60	58	3,4	3,3	3,6
2019												
januari	83	28	55	5,8	4,0	7,5	132	66	66	3,9	3,6	4,2
februari	82	34	48	5,7	4,9	6,5	134	65	69	3,9	3,5	4,4
mars	84	32	52	5,9	4,6	7,1	126	56	70	3,7	3,0	4,4
april	76	23	53	5,3	3,3	7,2	131	57	74	3,8	3,1	4,7
maj	70	22	48	4,9	3,2	6,5	117	59	58	3,4	3,2	3,7
juni	71	25	46	5,0	3,6	6,3	118	56	62	3,4	3,0	3,9
juli	74	27	47	5,2	3,9	6,4	121	57	64	3,5	3,1	4,1
augusti	71	25	46	5,0	3,6	6,3	115	51	64	3,4	2,8	4,1
<i>Förändr. aug. 2018 – aug. 2019, %-enh.</i>				0,4	0,9	0,0				-0,2	-0,5	0,1

Fotnot: För årsmedeltalet kan summan av kvinnor och män avvika från totaluppgiften på grund av avrundning.

Tabell 4: Relativ arbetslöshet efter ålder och arbetslöshetens längd, antal och procent

	Långtidsarbetslösa, 6 mån +								Arbetslösa, 3 mån +	
	Alla åldrar		Under 25 år		25–54 år		55 år och äldre		Under 25 år	
	Antal	Procent	Antal	Procent	Antal	Procent	Antal	Procent	Antal	Procent
2016	157	1,1	8	0,5	90	0,9	59	1,8	24	1,5
2017	161	1,1	5	0,2	97	1,0	58	1,7	18	1,2
2018	176	1,2	6	0,2	102	1,0	69	2,0	21	1,4
2017										
augusti	167	1,1	2	0,1	113	1,1	52	1,5	18	1,1
september	165	1,1	4	0,1	106	1,0	55	1,6	9	0,6
oktober	169	1,1	3	0,1	108	1,1	58	1,7	12	0,8
november	152	1,0	3	0,1	92	0,9	57	1,7	9	0,6
december	166	1,1	2	0,1	104	1,0	60	1,8	19	1,2
2018										
januari	160	1,1	3	0,1	97	1,0	60	1,7	24	1,6
februari	175	1,2	3	0,1	107	1,1	65	1,9	21	1,4
mars	200	1,3	7	0,2	124	1,2	69	2,0	26	1,8
april	205	1,4	6	0,2	125	1,2	74	2,2	26	1,8
maj	186	1,2	6	0,2	113	1,1	67	2,0	19	1,3
juni	171	1,1	6	0,2	98	1,0	67	2,0	18	1,2
juli	189	1,3	5	0,1	112	1,1	72	2,1	18	1,2
augusti	183	1,2	6	0,2	102	1,0	75	2,2	22	1,5
september	174	1,2	6	0,2	92	0,9	76	2,2	20	1,4
oktober	167	1,1	5	0,1	91	0,9	71	2,1	14	0,9
november	148	1,0	7	0,2	76	0,7	65	1,9	18	1,2
december	159	1,1	8	0,2	84	0,8	67	2,0	27	1,8
2019										
januari	153	1,0	7	0,2	80	0,8	66	1,9	33	2,3
februari	163	1,1	10	0,3	85	0,8	68	2,0	32	2,2
mars	171	1,1	11	0,3	92	0,9	68	2,0	30	2,1
april	188	1,2	16	0,5	99	1,0	73	2,1	35	2,4
maj	181	1,2	16	0,5	99	1,0	66	1,9	32	2,2
juni	193	1,3	16	0,5	105	1,0	72	2,1	35	2,4
juli	203	1,3	18	0,5	110	1,1	75	2,2	36	2,5
augusti	181	1,2	14	0,4	100	1,0	67	2,0	31	2,2
<i>Förändr. aug. 2018 – aug. 2019, %-enh.</i>			0,0	0,2	0,0	0,0	-0,2	0,7		

Figur 3: Det relativa arbetslöshetsstalet efter ålder och kön (%) i augusti år 2019



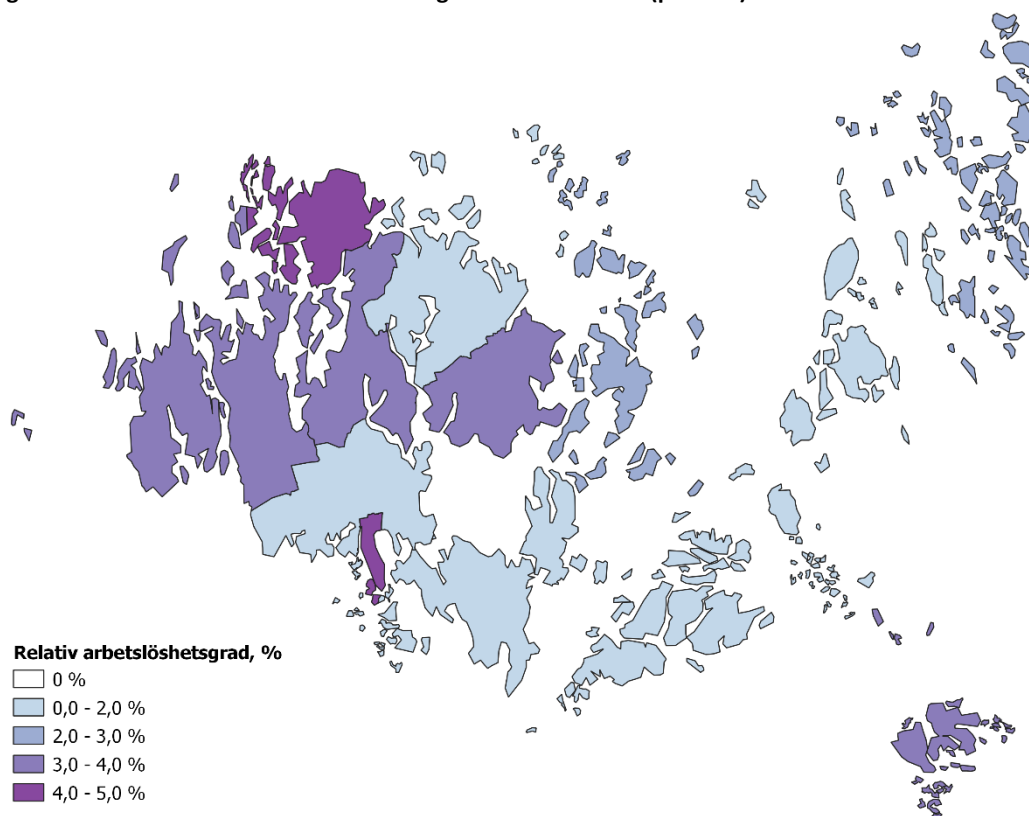
Tabell 5: Antal arbetslösa efter region och ålder

	Mariehamn				Landskommuner			
	Totalt	Under 25 år	25-54 år	55 år och äldre	Totalt	Under 25 år	25-54 år	55 år och äldre
2016	269	42	184	44	270	39	167	64
2017	282	38	193	51	267	32	171	64
2018	276	40	181	55	257	32	156	68
2017								
augusti	270	33	192	45	242	25	159	58
september	264	34	184	46	238	27	150	61
oktober	286	46	191	49	281	29	185	67
november	272	40	184	48	281	32	178	71
december	288	38	199	51	285	34	175	76
2018								
januari	289	40	194	55	294	40	181	73
februari	300	38	204	58	289	35	174	80
mars	297	38	202	57	295	37	176	82
april	298	39	203	56	255	32	153	70
maj	279	35	188	56	226	22	137	67
juni	288	41	192	55	233	27	141	65
juli	296	42	196	58	261	34	158	69
augusti	259	41	158	60	239	26	150	63
september	242	37	148	57	245	34	152	59
oktober	240	41	150	49	227	34	135	58
november	244	45	154	45	248	33	155	60
december	276	48	180	48	267	34	163	70
2019								
januari	294	47	187	60	269	36	161	72
februari	290	43	189	58	279	39	164	76
mars	278	42	180	56	262	42	150	70
april	279	43	174	62	229	33	127	69
maj	283	41	185	57	208	29	119	60
juni	286	43	186	57	214	28	125	61
juli	303	42	206	55	238	32	140	66
augusti	270	37	179	54	228	34	133	61
<i>Förändr. aug. 2018 – aug. 2019, antal</i>	11	-4	21	-6	-11	8	-17	-2

Tabell 6: Det relativa arbetslöshetsstalet efter kommun, procent

	2016	2017	2018	aug. 2018	aug. 2019	förändring aug. 2018 – aug. 2019, %-enh.
Brändö	5,0	4,2	3,1	3,1	2,7	-0,4
Eckerö	4,5	4,3	3,7	3,8	4,0	0,2
Finström	3,6	3,4	4,0	3,5	3,3	-0,1
Föglö	0,9	1,6	1,3	1,6	1,5	-0,0
Geta	4,0	5,5	5,0	4,1	4,5	0,4
Hammarland	3,1	3,1	3,4	3,7	4,0	0,3
Jomala	2,8	2,7	2,3	2,0	1,8	-0,2
Kumlinge	3,3	2,9	3,3	2,6	2,0	-0,6
Kökar	4,2	4,8	4,5	4,8	3,4	-1,3
Lemland	2,2	2,2	2,0	1,9	1,9	0,0
Lumparland	2,1	1,5	1,6	1,0	0,5	-0,5
Saltvik	3,4	2,9	2,4	2,3	1,4	-0,9
Sottunga	0,6	-	0,8	1,9	1,9	0,1
Sund	4,2	3,1	3,7	3,6	3,4	-0,2
Vårdö	2,3	1,8	1,6	0,5	2,5	2,0
Mariehamn	4,6	4,6	4,6	4,3	4,5	0,2
Landskomm.	3,1	3,0	2,8	2,6	2,5	-0,1
-Landsbygden	3,2	3,0	2,9	2,7	2,5	-0,2
-Skärgården	2,8	2,7	2,4	2,2	2,3	0,1
Hela Åland	3,7	3,6	3,5	3,3	3,3	-0,0

Figur 4: Det relativa arbetslöshetsstalet i augusti efter kommun (procent)



Tabell 7: Arbetssökande efter utbildningsnivå och arbetsmarknadsstatus

Arbetsmarknadsstatus	Totalt	Utbildningsnivå							
		Lägre grundnivå	Högre grundnivå	Mellan- nivå	Lägsta högre nivå	Lägre högskole- nivå	Högre högskole- nivå	Forskar- utbildning	Okänd nivå
2016	1 084	71	264	454	81	87	68	5	54
2017	1 112	71	254	490	75	97	66	3	56
2018	1 129	71	271	489	67	99	69	4	59
2018									
augusti	1 103	66	265	475	67	84	81	5	60
september	1 084	65	254	485	64	87	74	3	52
oktober	1 092	62	257	484	65	95	72	3	54
november	1 151	73	278	502	67	100	68	3	60
december	1 173	68	275	518	68	108	65	3	68
2019									
januari	1 192	71	293	517	74	97	67	2	71
februari	1 186	67	287	516	74	92	68	3	79
mars	1 176	70	277	510	75	95	67	3	79
april	1 145	66	264	499	78	94	63	3	78
maj	1 144	65	265	486	76	103	67	3	79
juni	1 114	65	260	459	71	104	73	4	78
juli	1 129	65	262	464	74	110	75	4	75
augusti	1 096	63	248	471	72	105	69	3	65
sysselsättningsstöd	32	2	9	11	2	2	4	-	2
i arbete	354	16	66	167	28	37	20	1	19
arbetslös	491	30	124	203	28	46	36	2	22
permitterad	8	-	2	4	1	-	1	-	-
förkortad arbetsvecka	2	1	-	-	-	1	-	-	-
utanför arbetskraften (t.ex. sjukskrivna)	103	4	27	46	9	10	4	-	3
arbetslöshetspension	-	-	-	-	-	-	-	-	-
i arbetsprövning eller i arbetspraktik	17	-	3	8	2	1	2	-	1
i sysselsättningsfrämjande utbildning	89	10	17	32	2	8	2	-	18

Fotnot: I antalet sökande ingår även sökande bosatta utanför Åland. Lägre grundnivå innefattar sedan augusti 2013 även sådana som ej fullföljt en grundutbildning.

Tabell 8: Tillsatta platser efter tillsättningstid (i dygn) och yrke

Yrke	Totalt	Antal dagar									
		0–	4–	8–	15–	22–	29–	43–	61–	91–	Över
2016	213	5	8	33	74	23	23	18	18	10	2
2017	207	5	6	30	68	24	23	24	12	13	3
2018	221	5	5	26	81	32	22	21	9	15	6
2018											
augusti	206	10	6	20	46	34	23	9	10	20	28
september	198	5	2	28	88	40	16	8	2	9	-
oktober	144	3	4	17	72	12	10	3	16	6	1
november	147	3	4	27	79	12	9	9	3	-	1
december	125	1	1	14	62	17	12	2	2	9	5
2019											
januari	165	-	4	18	67	21	14	24	6	8	3
februari	255	5	1	20	114	35	30	18	25	6	1
mars	297	2	5	37	67	74	52	16	36	7	1
april	408	2	3	38	102	50	41	31	95	43	3
maj	302	10	9	37	126	31	25	15	17	23	9
juni	302	15	9	44	97	23	18	14	31	36	15
juli	125	6	8	12	39	12	23	2	1	18	4
augusti	210	3	7	26	78	12	34	15	9	9	17
Chefer	8	-	-	-	3	-	2	1	2	-	-
Specialister	20	-	-	2	10	2	4	2	-	-	-
Experter	33	-	-	4	14	2	9	3	-	-	1
Kontors- och kundtjänstpersonal	12	-	2	2	1	1	3	2	-	-	1
Service- och försäljningspersonal	98	1	4	17	34	6	9	5	5	2	15
Jordbrukare, skogsarbetare m.fl.	2	-	-	-	-	-	1	1	-	-	-
Byggnads- och tillverkningsarb. etc.	5	-	-	1	3	-	1	-	-	-	-
Process- och transportarbetare	14	-	-	-	6	1	-	-	-	7	-
Övriga arbetstagare	18	2	1	-	7	-	5	1	2	-	-
Okänd	-	-	-	-	-	-	-	-	-	-	-

Fotnot: Från och med augusti 2014 följer yrkesindelningen den internationella ISCO-klassificeringen.

ÅS
UP



Ålandsvägen 26
PB 1187
AX - 22 111 MARIEHAMN