

Jonas Karlsson, Ålands statistik- och utredningsbyrå  
(tel. 018-25581)

Arbetsmarknad 2008:11

4.11.2008

Casper Wrede, Ålands arbetsmarknads- och studieservicemyndighet  
(tel. 018-25316)

## Arbetslöshetssituationen - oktober 2008

### Arbetslöshetsgraden sjunker igen

I oktober uppgick den öppna arbetslöshetsgraden till 2,1 procent, 0,1 procentenheter lägre än oktober ifjol. Den totala arbetslöshetsgraden (vilken inkluderar 40 personer i sysselsättningsåtgärder) uppgick till 2,4 procent, och den var 0,7 procentenheter högre för de åländska männen (2,8 procent) än för kvinnorna (2,1 procent). Arbetslöshetsgraden för ungdomar under 25 år (5,9 procent) var 0,9 procentenheter högre än i oktober ifjol. Arbetslösheten för de 55 år fyllda (2,2 procent) var 0,3 procentenheter lägre i oktober i år jämfört med oktober ifjol. Antalet långtidsarbetslösa ökade med 7 personer till 50 jämfört med oktober ifjol, och utgör 0,4 procent av arbetskraften.

### Arbetslöshetsgraden i Mariehamn sjunker

En regionvis jämförelse visar att arbetslöshetsgraden i Mariehamn sjunker, i oktober var den 2,6 procent medan den i oktober ifjol var 2,8 procent. Jämfört med de övriga regionerna är den dock fortfarande hög. I oktober var arbetslöshetsgraden 1,9 procent på landsbygden och 1,3 procent i skärgården. Bland de åländska kommunerna var arbetslöshetsgraden i oktober högst i Geta med 3,8 procent och lägst i Föglö med 0,4 procent.

### Antalet lediga platser ökar

Antalet lediga platser var i oktober 159 stycken, och det är 3 platser fler än jämfört med situationen ett år tidigare. De lediga platserna i förhållande till antalet öppet arbetslösa var 54,6 procent i oktober i år, vilket var 3,0 procentenheter högre än i oktober ifjol. Det säsongrensade trendvärdet för den öppna och totala arbetslösheten uppgick till 2,0 respektive 2,3 procent och för de lediga platsernas andel av arbetslösa till 107,9 procent. Det totala antalet arbetssökande (inklusive andra än arbetslösa) uppgick till 634 st i slutet av oktober vilket är 36 personer färre än ett år tidigare. Under oktober månad tillsattes 147 st lediga platser, vilket var 14 st färre än under oktober ifjol. Av de tillsatta platserna tillsattes ca 74 procent inom tre veckor jämfört med ca 65 procent under oktober ifjol. Flest nyanställningar registrerades i yrkeskategorin service (30 st). Av samtliga tillsatta tjänster var 16 st sjöarbetsplatser.

### Beskrivning av statistiken

Detta statistikmeddelande innehåller uppgifter om arbetslöshetssituationen på Åland den 1.11.2008. Statistikmeddelandet är framtaget i samarbete med Ålands arbetsmarknads- och studieservicemyndighet, som även bidrar med dataunderlag. Uppgifterna i meddelandet grundar sig på registerbaserad arbetsmarknadsstatistik och skiljer sig därmed från den statistik som till exempel Statistikcentralen publicerar som har de urvalsbaserade Arbetskraftsundersökningarna (AKU) som grund.

**Arbetslösa, placerade genom åtgärder och lediga platser, antal**

	Öppet arbetslösa, antal			Arbetslösa, antal totalt			Placerade gm åtgärder, tot.	Lediga platser
	Totalt	Kvinnor	Män	Totalt	Kvinnor	Män		
<b>2006</b>								
oktober	330	154	176	378	169	209	48	133
november	336	158	178	385	173	212	49	98
december	331	150	181	381	166	215	50	132
<b>2007</b>								
januari	362	145	217	410	163	247	48	351
februari	322	131	191	376	149	227	54	482
mars	312	134	178	369	152	217	57	545
april	269	115	154	325	134	191	56	437
maj	218	95	123	278	114	164	60	309
juni	227	113	114	287	133	154	60	225
juli	236	121	115	294	141	153	58	208
augusti	223	107	116	280	126	154	57	233
september	270	131	139	329	151	178	59	153
oktober	302	141	161	361	162	199	59	156
november	297	137	160	358	160	198	61	161
december	288	130	158	346	152	194	58	197
<b>2008</b>								
januari	331	139	192	385	162	223	54	334
februari	283	122	161	336	143	193	53	468
mars	280	128	152	325	147	178	45	451
april	252	105	147	294	123	171	42	344
maj	223	96	127	267	117	150	44	277
juni	248	114	134	292	132	160	44	249
juli	258	122	136	297	138	159	39	148
augusti	266	119	147	308	137	171	42	151
september	288	119	169	326	134	192	38	139
<b>oktober</b>	<b>291</b>	<b>126</b>	<b>165</b>	<b>331</b>	<b>142</b>	<b>189</b>	<b>40</b>	<b>159</b>
<i>Förändr. okt. 2007 - okt. 2008, antal</i>	<i>-11</i>	<i>-15</i>	<i>4</i>	<i>-30</i>	<i>-20</i>	<i>-10</i>	<i>-19</i>	<i>3</i>

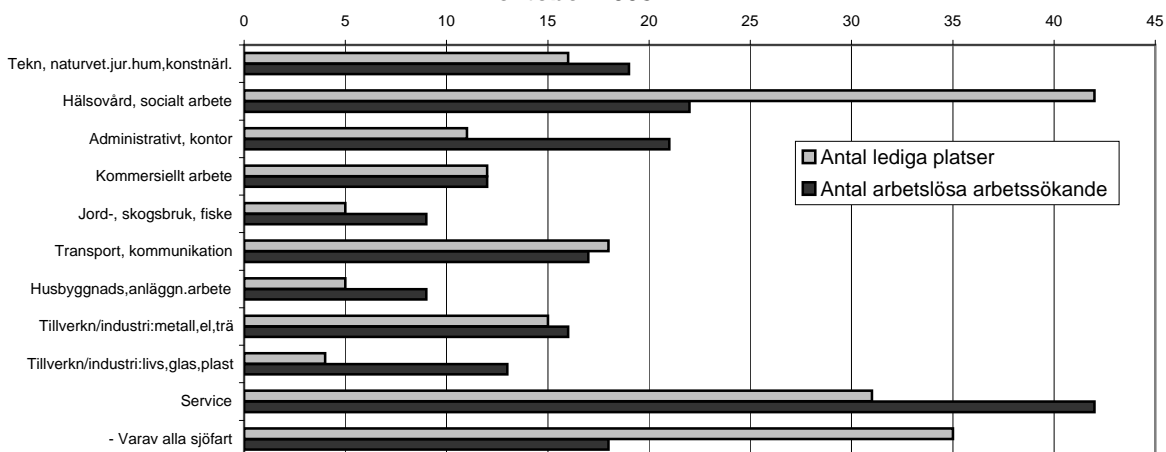
**Arbetslösa, placerade genom åtgärder och lediga platser, %**

	Arbetslöshetsgrad (öppen), %			Total arbetslöshetsgrad, %			Placerade gm åtgärder, %	Lediga pl/ arbetslösa, %
	Totalt	Kvinnor	Män	Totalt	Kvinnor	Män		
<b>2005</b>								
	<b>2,3</b>	<b>1,9</b>	<b>2,6</b>	<b>2,6</b>	<b>2,1</b>	<b>3,0</b>	<b>0,3</b>	<b>73,4</b>
<b>2006</b>								
	<b>2,2</b>	<b>2,1</b>	<b>2,4</b>	<b>2,5</b>	<b>2,3</b>	<b>2,8</b>	<b>0,3</b>	<b>78,7</b>
<b>2007</b>								
	<b>2,1</b>	<b>1,9</b>	<b>2,2</b>	<b>2,5</b>	<b>2,2</b>	<b>2,8</b>	<b>0,4</b>	<b>104,0</b>
<b>2006</b>								
oktober	2,5	2,3	2,6	2,8	2,5	3,1	0,4	40,3
november	2,5	2,4	2,6	2,9	2,6	3,1	0,4	29,2
december	2,5	2,3	2,7	2,8	2,5	3,2	0,4	39,9
<b>2007</b>								
januari	2,7	2,2	3,2	3,0	2,4	3,6	0,4	97,0
februari	2,4	2,0	2,8	2,8	2,2	3,3	0,4	149,7
mars	2,3	2,0	2,6	2,7	2,3	3,2	0,4	174,7
april	2,0	1,7	2,3	2,4	2,0	2,8	0,4	162,5
maj	1,6	1,4	1,8	2,1	1,7	2,4	0,4	141,7
juni	1,7	1,7	1,7	2,1	2,0	2,3	0,4	99,1
juli	1,8	1,8	1,7	2,2	2,1	2,3	0,4	88,1
augusti	1,7	1,6	1,7	2,1	1,9	2,3	0,4	104,5
september	2,0	2,0	2,0	2,4	2,3	2,6	0,4	56,7
oktober	2,2	2,1	2,4	2,7	2,4	2,9	0,4	51,7
november	2,2	2,1	2,4	2,7	2,4	2,9	0,5	54,2
december	2,1	1,9	2,3	2,6	2,3	2,9	0,4	68,4
<b>2008</b>								
januari	2,4	2,1	2,8	2,8	2,4	3,3	0,4	100,9
februari	2,1	1,8	2,4	2,5	2,1	2,8	0,4	165,4
mars	2,1	1,9	2,2	2,4	2,2	2,6	0,3	161,1
april	1,9	1,6	2,2	2,2	1,8	2,5	0,3	136,5
maj	1,6	1,4	1,9	2,0	1,7	2,2	0,3	124,2
juni	1,8	1,7	2,0	2,2	2,0	2,3	0,3	100,4
juli	1,9	1,8	2,0	2,2	2,0	2,3	0,3	57,4
augusti	2,0	1,8	2,2	2,3	2,0	2,5	0,3	56,8
september	2,1	1,8	2,5	2,4	2,0	2,8	0,3	48,3
<b>oktober</b>	<b>2,1</b>	<b>1,9</b>	<b>2,4</b>	<b>2,4</b>	<b>2,1</b>	<b>2,8</b>	<b>0,3</b>	<b>54,6</b>
<i>Förändr. okt. 2007 - okt. 2008, % -enh.</i>	<i>-0,1</i>	<i>-0,2</i>	<i>0,0</i>	<i>-0,2</i>	<i>-0,3</i>	<i>-0,2</i>	<i>-0,1</i>	<i>3,0</i>

## Arbetslöshetsgrader för särskilda kategorier av arbetskraften, % öppet arbetslösa

	Under 25 år		55 år och äldre		Långtidsarbetslösa totalt, 6 mån +		Långtidsarbetslösa, 55 år och äldre	
	Antal	Procent	Antal	Procent	Antal	Procent	Antal	Procent
<b>2000</b>	43	3,5	57	..	61	..	33	..
<b>2001</b>	36	2,8	57	..	66	..	33	..
<b>2002</b>	38	3,0	50	2,8	59	0,5	27	1,5
<b>2003</b>	55	4,3	46	2,3	48	0,4	19	1,0
<b>2004</b>	64	4,8	59	2,7	60	0,5	26	1,2
<b>2005</b>	56	4,1	59	2,5	60	0,4	21	0,9
<b>2006</b>	67	5,3	56	2,3	48	0,4	20	0,8
<b>2007</b>	56	4,6	62	2,4	56	0,4	26	1,0
<b>2006</b>								
oktober	109	8,7	57	2,3	38	0,3	16	0,6
november	96	7,7	67	2,7	43	0,3	20	0,8
december	77	6,1	75	3,0	48	0,4	23	0,9
<b>2007</b>								
januari	96	7,8	76	2,9	58	0,4	26	1,0
februari	84	6,9	69	2,7	66	0,5	28	1,1
mars	65	5,3	73	2,8	71	0,5	33	1,3
april	54	4,4	68	2,6	76	0,6	36	1,4
maj	39	3,2	46	1,8	60	0,4	27	1,0
juni	40	3,3	49	1,9	57	0,4	26	1,0
juli	37	3,0	51	2,0	57	0,4	23	0,9
augusti	44	3,6	49	1,9	50	0,4	25	1,0
september	51	4,2	57	2,2	44	0,3	23	0,9
oktober	61	5,0	65	2,5	43	0,3	22	0,8
november	53	4,3	73	2,8	41	0,3	21	0,8
december	49	4,0	69	2,7	43	0,3	24	0,9
<b>2008</b>								
januari	64	5,4	71	2,7	43	0,3	23	0,9
februari	48	4,1	74	2,8	42	0,3	24	0,9
mars	48	4,1	76	2,9	57	0,4	30	1,1
april	37	3,1	70	2,6	56	0,4	27	1,0
maj	34	2,9	59	2,2	49	0,4	26	1,0
juni	35	3,0	58	2,2	50	0,4	28	1,1
juli	41	3,5	54	2,0	49	0,4	26	1,0
augusti	49	4,2	53	2,0	45	0,3	25	0,9
september	66	5,6	52	2,0	48	0,4	23	0,9
<b>oktober</b>	<b>69</b>	<b>5,9</b>	<b>58</b>	<b>2,2</b>	<b>50</b>	<b>0,4</b>	<b>25</b>	<b>0,9</b>
<i>Förändr. okt. 2007 - okt. 2008, % -enh.</i>		<i>0,9</i>		<i>-0,3</i>		<i>0,0</i>		<i>0,1</i>

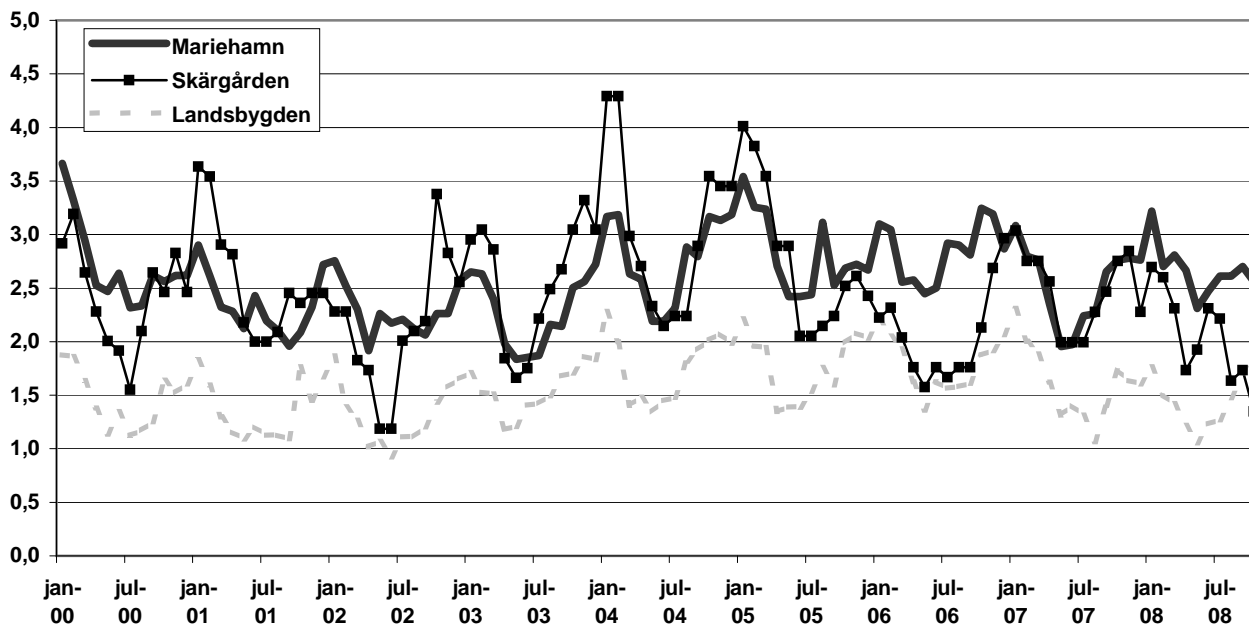
Figur 1: Antal öppet arbetslösa arbetssökande och lediga platser enligt yrke, oktober 2008



## Öppet arbetslösa per kommun, procent

	2006	2007	oktober 2007	oktober 2008	förändring okt. -07 - okt. -08, %-enh.
Brändö	3,2	4,1	4,9	2,6	-2,3
Eckerö	3,4	2,6	2,1	2,9	0,8
Finström	2,0	1,7	1,8	2,4	0,5
Föglö	1,8	1,7	2,1	0,4	-1,7
Geta	1,6	2,4	1,9	3,8	1,9
Hammarland	2,2	1,8	1,9	2,1	0,2
Jomala	1,3	1,3	1,6	1,5	-0,1
Kumlinge	0,6	0,6	1,2	0,6	-0,6
Kökar	2,7	3,1	2,5	2,4	-0,0
Lemland	1,7	1,5	2,0	1,7	-0,3
Lumparland	1,2	0,9	1,0	1,0	-0,0
Saltvik	1,7	1,5	1,3	1,7	0,4
Sottunga	1,7	2,6	3,2	1,7	-1,5
Sund	2,0	2,0	2,1	1,8	-0,4
Vårdö	2,0	2,9	2,6	1,0	-1,6
Mariehamn	2,8	2,5	2,8	2,6	-0,2
Landskomm.	1,8	1,7	1,9	1,9	-0,0
-Landsbygden	1,8	1,6	1,7	1,9	0,2
-Skärgården	2,1	2,5	2,8	1,3	-1,4
<b>Hela Åland</b>	<b>2,2</b>	<b>2,1</b>	<b>2,2</b>	<b>2,1</b>	<b>-0,1</b>

Figur 2: Regionala arbetslöshetsgrader (öppen arbetslöshet)



## Arbetssökande efter utbildningsnivå och arbetsmarknadsstatus

Arbetsmarknadsstatus	Totalt	Utbildningsnivå							
		Lägre grund-nivå	Högre grund-nivå	Mellan-nivå	Lägsta högre nivå	Lägre högskole-nivå	Högre högskole-nivå	Forskar- utbildning	Okänd nivå
<b>2006</b>	<b>782</b>	<b>81</b>	<b>220</b>	<b>322</b>	<b>66</b>	<b>48</b>	<b>24</b>	<b>3</b>	<b>18</b>
<b>2007</b>	<b>764</b>	<b>70</b>	<b>239</b>	<b>307</b>	<b>56</b>	<b>51</b>	<b>29</b>	<b>3</b>	<b>9</b>
<b>2007</b>									
oktober	670	63	175	299	47	47	24	3	12
november	686	69	185	298	47	46	26	2	13
december	688	70	175	303	49	51	25	3	12
<b>2008</b>									
januari	757	79	229	316	48	49	21	2	13
februari	798	78	267	319	49	49	19	2	15
mars	769	72	247	310	54	48	22	1	15
april	655	68	186	267	50	49	20	2	13
maj	598	66	175	237	44	38	23	2	13
juni	591	61	146	251	50	47	23	-	13
juli	598	61	148	250	50	49	27	-	13
augusti	593	66	152	243	49	38	31	-	14
september	630	66	162	266	54	36	32	-	14
<b>oktober</b>	<b>634</b>	<b>68</b>	<b>154</b>	<b>276</b>	<b>54</b>	<b>36</b>	<b>31</b>	-	<b>15</b>
placerad i arbete	39	6	9	19	1	3	1	-	-
arbetslös	164	17	26	72	20	10	15	-	4
permitterad	291	25	81	136	22	11	12	-	4
förkortad arbetsvecka utanför arbetskraften	1	-	-	1	-	-	-	-	-
arbetspension	2	-	-	2	-	-	-	-	-
	117	13	35	42	8	10	2	-	7
	20	7	3	4	3	2	1	-	-

Fotnot: Årsmedeltalet för år 2006 gäller månaderna mars till och med december. I antalet sökande ingår även sökande bosatta utanför Åland. Uppgifterna för juni 2007 i denna tabell beskriver situationen den 6.7.2007 pga ett tekniskt problem.

## Tillsatta platser efter tillsättningsstid (i dygn) och yrke

Yrke	Totalt	Antal dagar										
		0 - 3	4 - 7	8 - 14	15 - 21	22 - 28	29 - 42	43 - 60	61 - 90	91 - 180	Över 180	
<b>2006</b>	<b>221</b>	<b>23</b>	<b>15</b>	<b>37</b>	<b>55</b>	<b>26</b>	<b>20</b>	<b>11</b>	<b>17</b>	<b>14</b>	<b>4</b>	
<b>2007</b>	<b>229</b>	<b>17</b>	<b>10</b>	<b>44</b>	<b>59</b>	<b>26</b>	<b>23</b>	<b>15</b>	<b>14</b>	<b>17</b>	<b>3</b>	
<b>2007</b>												
oktober	161	11	3	33	58	11	21	2	11	3	8	
november	165	13	10	44	56	15	8	4	4	7	4	
december	116	6	5	35	49	15	1	3	1	1	-	
<b>2008</b>												
januari	172	9	11	24	67	16	21	15	5	3	1	
februari	236	19	8	35	62	52	34	5	11	10	-	
mars	309	25	16	56	89	39	29	31	17	1	6	
april	327	24	17	36	71	28	40	34	24	39	14	
maj	321	25	21	71	70	29	21	22	28	33	1	
juni	246	22	12	42	76	15	21	7	9	34	8	
juli	246	19	9	30	58	23	26	34	12	30	5	
augusti	212	19	15	36	65	18	22	7	8	17	5	
september	174	13	14	43	51	14	15	10	6	7	1	
<b>oktober</b>	<b>147</b>	<b>15</b>	<b>3</b>	<b>35</b>	<b>56</b>	<b>19</b>	<b>9</b>	<b>8</b>	<b>2</b>	-	-	
tekn.,naturvet.,hum.,konstnärl	17	1	-	9	5	1	1	-	-	-	-	
hälsovård,soc.arb	24	-	-	2	13	5	1	2	1	-	-	
administrativt,kontor	29	1	-	8	12	3	3	2	-	-	-	
kommersiellt arb	9	2	-	4	-	2	-	-	1	-	-	
jord-,skogsbruk,fiske	6	-	-	-	5	1	-	-	-	-	-	
transport,kommunikation	16	4	1	1	2	4	2	2	-	-	-	
husbyggnads-,anläggn.arb	-	-	-	-	-	-	-	-	-	-	-	
tillverkn/industri:metall,el,trä	7	1	-	5	-	-	1	-	-	-	-	
tillverkn/industri:livs,glas,plast	9	3	-	-	5	-	-	1	-	-	-	
service	30	3	2	6	14	3	1	1	-	-	-	
<i>av dessa sjöarbetsplatser</i>	<i>16</i>	<i>6</i>	<i>1</i>	<i>-</i>	<i>1</i>	<i>3</i>	<i>3</i>	<i>2</i>	<i>-</i>	<i>-</i>	<i>-</i>	

ÅS  
UP



Ålandsvägen 26  
PB 1187

AX - 22 111 MARIEHAMN