

Jonas Karlsson, Ålands statistik- och utredningsbyrå
(tel. 018-25581)

Arbetsmarknad 2010:10

2.11.2010

Casper Wrede, Ålands arbetsmarknads- och studieservicemyndighet
(tel. 018-25316)

Arbetslöshetsituationen – oktober 2010

Arbetslösheten lägre än ifjol

I oktober uppgick den öppna arbetslöshetsgraden till 2,9 procent, jämfört med oktober ifjol då den var 3,3 procent. Den totala arbetslöshetsgraden (vilken inkluderar 51 personer i sysselsättningsåtgärder) uppgick till 3,2 procent, och den var 0,1 procentenheter högre för de åländska männen (3,3 procent) än för kvinnorna (3,2 procent). Arbetslöshetsgraden för ungdomar under 25 år (8,0 procent) var 0,9 procentenheter lägre än i oktober ifjol. Arbetslösheten för de 55 år fyllda (2,9 procent) var 0,1 procentenheter högre i oktober i år jämfört med oktober ifjol. Antalet långtidsarbetslösa ökade med 10 personer till 81 jämfört med oktober ifjol, och utgör 0,6 procent av arbetskraften.

Arbetslöshetsgraden högst i Eckerö

En regionvis jämförelse visar att arbetslöshetsgraden i Mariehamn sjönk i oktober till 3,5 procent medan den i oktober ifjol var 3,9 procent. På landsbygden var arbetslöshetsgraden i oktober 2,4 procent (2,7 procent i oktober ifjol) medan den i skärgården minskade till 2,4 procent (3,0 procent i oktober ifjol). Bland de åländska kommunerna var arbetslöshetsgraden i oktober fortsättningsvis högst i Eckerö med 6,0 procent, medan den var lägst i kommunerna Jomala och Sottunga med 1,7 procent.

Antalet lediga platser ökade

Antalet lediga platser var i oktober 104 stycken, och det är 12 platser fler jämfört med situationen ett år tidigare. De lediga platserna i förhållande till antalet öppet arbetslösa var 26,2 procent i oktober i år, vilket var 5,7 procentenheter högre än i oktober ifjol. Det säsongrensade trendvärdet för den öppna och totala arbetslösheten uppgick till 2,8 respektive 3,2 procent och för de lediga platsernas andel av arbetslösa till 48,8 procent. Det totala antalet arbetssökande (inklusive andra än arbetslösa) uppgick till 847 st i slutet av oktober vilket är 33 personer färre än ett år tidigare. Under oktober månad tillsattes 115 st lediga platser, vilket är 25 platser fler än under oktober ifjol. Av de tillsatta platserna tillsattes ca 51 procent inom tre veckor jämfört med ca 50 procent under oktober ifjol. Flest nyanställningar registrerades i yrkeskategorin hälsovård, socialt arbete (29 st) samt service (24 st). Av samtliga tillsatta tjänster var 5 st sjöarbetsplatser.

Beskrivning av statistiken

Detta statistikmeddelande innehåller uppgifter om arbetslöshetsituationen på Åland den 1.11.2010. Statistikmeddelandet är framtaget i samarbete med Ålands arbetsmarknads- och studieservicemyndighet, som även bidrar med dataunderlag. Uppgifterna i meddelandet grundar sig på registerbaserad arbetsmarknadsstatistik och skiljer sig därmed från den statistik som till exempel Statistikcentralen publicerar som har de urvalsbaserade Arbetskraftsundersökningarna (AKU) som grund.

Arbetslösa, placerade genom åtgärder och lediga platser, antal

	Öppet arbetslösa, antal			Arbetslösa, antal totalt			Placerade gm åtgärder, tot.	Lediga platser
	Totalt	Kvinnor	Män	Totalt	Kvinnor	Män		
2008								
oktober	291	126	165	331	142	189	40	159
november	286	125	161	330	141	189	44	176
december	285	117	168	328	132	196	43	202
2009								
januari	339	145	194	377	157	220	38	318
februari	352	148	204	391	161	230	39	354
mars	336	134	202	376	147	229	40	262
april	316	124	192	355	136	219	39	256
maj	311	130	181	348	142	206	37	181
juni	339	169	170	375	180	195	36	140
juli	374	191	183	410	201	209	36	153
augusti	397	201	196	434	211	223	37	137
september	392	189	203	431	199	232	39	104
oktober	448	219	229	485	229	256	37	92
november	467	219	248	509	231	278	42	68
december	454	216	238	496	230	266	42	132
2010								
januari	478	218	260	517	232	285	39	223
februari	479	213	266	524	230	294	45	267
mars	453	198	255	519	220	299	66	230
april	451	217	234	522	239	283	71	216
maj	408	205	203	475	224	251	67	144
juni	428	236	192	470	246	224	42	131
juli	435	226	209	471	238	233	36	138
augusti	413	216	197	450	229	221	37	165
september	391	207	184	437	225	212	46	119
oktober	397	199	198	448	221	227	51	104
<i>Förändr. okt. 2009 - okt. 2010, antal</i>	<i>-51</i>	<i>-20</i>	<i>-31</i>	<i>-37</i>	<i>-8</i>	<i>-29</i>	<i>14</i>	<i>12</i>

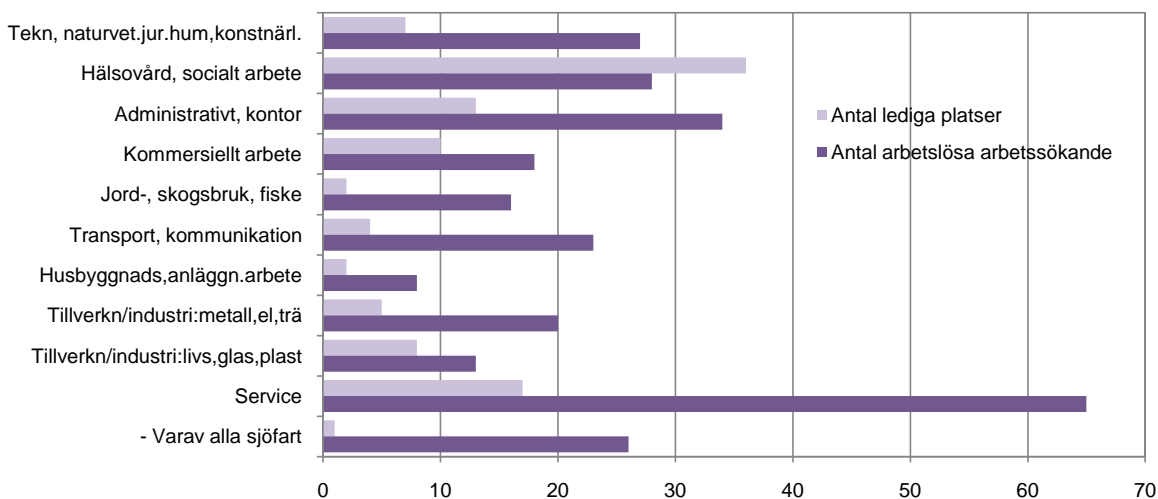
Arbetslösa, placerade genom åtgärder och lediga platser, %

	Arbetslöshetsgrad (öppen), %			Total arbetslöshetsgrad, %			Placerade gm åtgärder, %	Lediga pl/ arbetslösa, %
	Totalt	Kvinnor	Män	Totalt	Kvinnor	Män		
2006	2,2	2,1	2,4	2,5	2,3	2,8	0,3	78,7
2007	2,1	1,9	2,2	2,5	2,2	2,8	0,4	104,0
2008	2,0	1,8	2,3	2,3	2,0	2,6	0,3	94,8
2009	2,7	2,5	2,9	3,0	2,7	3,3	0,3	51,6
2008								
oktober	2,1	1,9	2,4	2,4	2,1	2,8	0,3	54,6
november	2,1	1,9	2,4	2,4	2,1	2,8	0,3	61,5
december	2,1	1,7	2,5	2,4	2,0	2,9	0,3	70,9
2009								
januari	2,5	2,1	2,8	2,7	2,3	3,2	0,3	93,8
februari	2,6	2,2	3,0	2,8	2,4	3,3	0,3	100,6
mars	2,4	2,0	2,9	2,7	2,1	3,3	0,3	78,0
april	2,3	1,8	2,8	2,6	2,0	3,2	0,3	81,0
maj	2,3	1,9	2,6	2,5	2,1	3,0	0,3	58,2
juni	2,5	2,5	2,5	2,7	2,6	2,8	0,3	41,3
juli	2,7	2,8	2,6	3,0	2,9	3,0	0,3	40,9
augusti	2,9	2,9	2,8	3,2	3,1	3,2	0,3	34,5
september	2,9	2,8	2,9	3,1	2,9	3,4	0,3	26,5
oktober	3,3	3,2	3,3	3,5	3,3	3,7	0,3	20,5
november	3,4	3,2	3,6	3,7	3,4	4,0	0,3	14,6
december	3,3	3,2	3,4	3,6	3,4	3,8	0,3	29,1
2010								
januari	3,4	3,2	3,7	3,7	3,4	4,1	0,3	46,7
februari	3,5	3,1	3,8	3,8	3,3	4,2	0,3	55,7
mars	3,3	2,9	3,7	3,7	3,2	4,3	0,5	50,8
april	3,3	3,1	3,4	3,8	3,5	4,1	0,5	47,9
maj	2,9	3,0	2,9	3,4	3,2	3,6	0,5	35,3
juni	3,1	3,4	2,8	3,4	3,6	3,2	0,3	30,6
juli	3,1	3,3	3,0	3,4	3,5	3,3	0,3	31,7
augusti	3,0	3,1	2,8	3,2	3,3	3,2	0,3	40,0
september	2,8	3,0	2,6	3,1	3,3	3,0	0,3	30,4
oktober	2,9	2,9	2,8	3,2	3,2	3,3	0,4	26,2
<i>Förändr. okt. 2009 - okt. 2010, % -enh.</i>	<i>-0,4</i>	<i>-0,3</i>	<i>-0,5</i>	<i>-0,3</i>	<i>-0,1</i>	<i>-0,5</i>	<i>0,1</i>	<i>5,7</i>

Arbetslöshetsgrader för särskilda kategorier av arbetskraften, % öppet arbetslösa

	Under 25 år		55 år och äldre		Långtidsarbetslösa totalt, 6 mån +		Långtidsarbetslösa, 55 år och äldre	
	Antal	Procent	Antal	Procent	Antal	Procent	Antal	Procent
2000	43	3,5	57	..	61	..	33	..
2001	36	2,8	57	..	66	..	33	..
2002	38	3,0	50	2,8	59	0,5	27	1,5
2003	55	4,3	46	2,3	48	0,4	19	1,0
2004	64	4,8	59	2,7	60	0,5	26	1,2
2005	56	4,1	59	2,5	60	0,4	21	0,9
2006	67	5,3	56	2,3	48	0,4	20	0,8
2007	56	4,6	62	2,4	56	0,4	26	1,0
2008	50	4,2	62	2,3	50	0,4	25	0,9
2009	79	6,5	67	2,4	69	0,5	23	0,8
2008								
oktober	69	5,9	58	2,2	50	0,4	25	0,9
november	56	4,7	58	2,2	54	0,4	22	0,8
december	53	4,5	58	2,2	56	0,4	21	0,8
2009								
januari	67	5,5	60	2,2	51	0,4	17	0,6
februari	80	6,6	62	2,2	56	0,4	19	0,7
mars	74	6,1	66	2,4	67	0,5	24	0,9
april	58	4,8	62	2,2	67	0,5	22	0,8
maj	54	4,5	56	2,0	66	0,5	24	0,9
juni	62	5,1	61	2,2	66	0,5	24	0,9
juli	65	5,4	64	2,3	70	0,5	24	0,9
augusti	73	6,0	68	2,4	75	0,5	24	0,9
september	84	6,9	69	2,5	72	0,5	25	0,9
oktober	108	8,9	77	2,8	71	0,5	24	0,9
november	116	9,6	80	2,9	75	0,5	22	0,8
december	108	8,9	84	3,0	87	0,6	27	1,0
2010								
januari	127	10,4	84	2,9	98	0,7	28	1,0
februari	115	9,4	89	3,0	109	0,8	29	1,0
mars	91	7,5	84	2,9	112	0,8	31	1,1
april	82	6,7	85	2,9	117	0,8	35	1,2
maj	73	6,0	83	2,8	113	0,8	39	1,3
juni	90	7,4	88	3,0	110	0,8	38	1,3
juli	85	7,0	87	3,0	111	0,8	42	1,4
augusti	83	6,8	82	2,8	102	0,7	41	1,4
september	92	7,5	85	2,9	90	0,6	41	1,4
oktober	98	8,0	84	2,9	81	0,6	40	1,4
<i>Förändr. okt. 2009 - okt. 2010, % -enh.</i>		-0,9		0,1		0,1		0,5

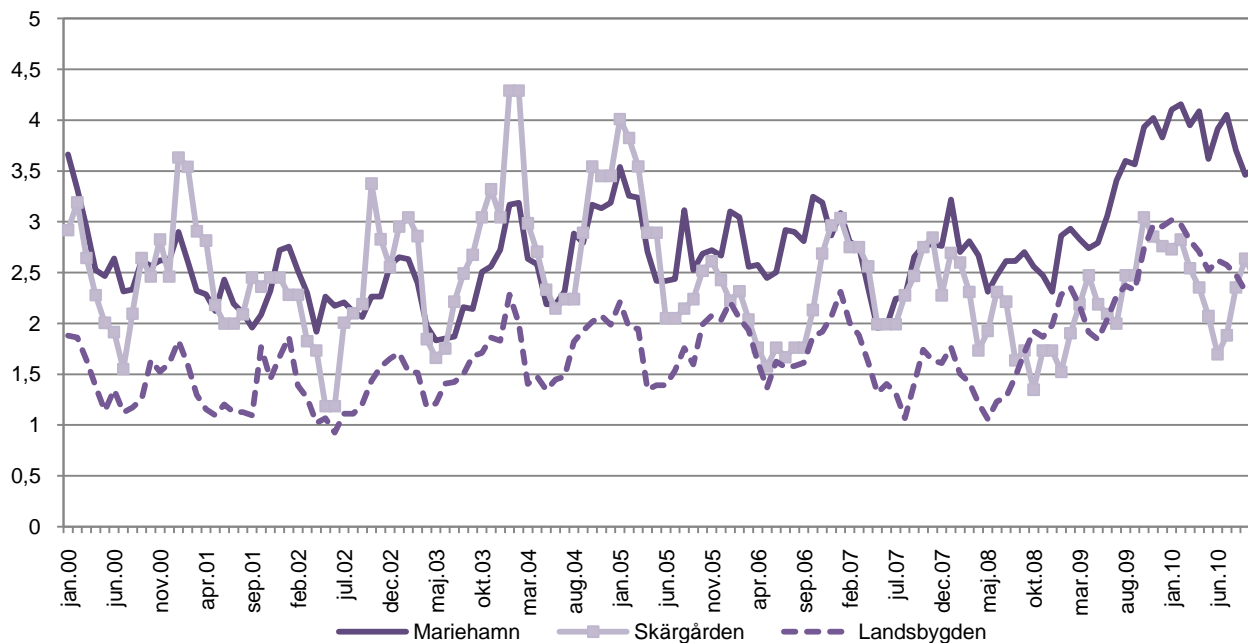
Figur 1: Antal öppet arbetslösa arbetssökande och lediga platser enligt yrke, oktober 2010



Öppet arbetslösa per kommun, procent

	2008	2009	oktober 2009	oktober 2010	förändring okt. -09 - okt. -10, %-enh.
Brändö	3,6	3,0	3,3	2,9	-0,4
Eckerö	1,9	4,0	4,8	6,0	1,2
Finström	1,9	2,7	3,2	2,6	-0,6
Föglö	0,5	1,0	1,1	2,2	1,1
Geta	2,4	3,8	3,7	1,9	-1,8
Hammarland	1,4	2,1	1,7	1,8	0,1
Jomala	1,3	2,0	2,0	1,7	-0,3
Kumlinge	0,9	1,8	3,8	2,4	-1,4
Kökar	2,3	3,2	3,2	2,5	-0,7
Lemland	1,3	2,1	3,4	2,1	-1,3
Lumparland	0,6	1,2	1,6	3,2	1,6
Saltvik	1,6	2,0	1,9	2,3	0,4
Sottunga	1,7	3,1	4,9	1,7	-3,2
Sund	1,5	2,6	4,3	2,5	-1,8
Vårdö	3,0	3,0	4,2	2,5	-1,7
Mariehamn	2,6	3,3	3,9	3,5	-0,4
Landskomm.	1,6	1,6	2,8	2,4	-0,4
-Landsbygden	1,5	1,6	2,7	2,4	-0,3
-Skärgården	2,0	1,9	3,0	2,4	-0,6
Hela Åland	2,0	2,7	3,3	2,9	-0,4

Figur 2: Regionala arbetslöshetsgrader (öppen arbetslöshet)



Arbets sökande efter utbildningsnivå och arbetsmarknadsstatus

Arbetsmarknadsstatus	Totalt	Utbildningsnivå							
		Lägre grund-nivå	Högre grund-nivå	Mellan-nivå	Lägsta högre nivå	Lägre högskole-nivå	Högre högskole-nivå	Forskar- utbildning	Okänd nivå
2006	782	81	220	322	66	48	24	3	18
2007	764	70	239	307	56	51	29	3	9
2008	662	68	182	276	51	43	26	2	14
2009	784	73	194	352	64	47	34	2	20
2009									
oktober	880	77	197	420	71	50	42	3	20
november	922	78	214	437	75	50	36	4	28
december	911	82	204	433	79	50	33	5	25
2010									
januari	913	84	225	427	74	46	30	3	24
februari	932	79	235	430	81	50	31	3	23
mars	907	73	235	422	75	48	32	2	20
april	887	69	230	407	71	52	33	5	20
maj	837	69	216	383	70	42	35	5	17
juni	805	64	194	361	81	49	35	5	16
juli	829	64	203	383	81	44	32	4	18
augusti	801	61	196	374	79	39	31	4	17
september	821	64	200	382	77	39	34	4	21
oktober	847	64	205	397	82	40	33	4	22
placerad i arbete	51	4	15	29	2	1	-	-	-
arbetslös	181	13	23	103	17	10	9	2	4
permitterad	383	31	96	175	40	16	17	2	6
förkortad arbetsvecka utanför arbetskraften	14	-	3	5	4	-	2	-	-
arbetspension	1	-	-	1	-	-	-	-	-
	199	11	65	80	15	11	5	-	12
	18	5	3	4	4	2	-	-	-

Fotnot: Årsmedeltalet för år 2006 gäller månaderna mars till och med december. I antalet sökande ingår även sökande bosatta utanför Åland. Uppgiften för juli 2010 gäller situationen den 2 juli på grund av teknikproblem.

Tillsatta platser efter tillsättningsstid (i dygn) och yrke

Yrke	Totalt	Antal dagar										
		0 - 3	4 - 7	8 - 14	15 - 21	22 - 28	29 - 42	43 - 60	61 - 90	91 - 180	Över 180	
2006	221	23	15	37	55	26	20	11	17	14	4	
2007	229	17	10	44	59	26	23	15	14	17	3	
2008	223	17	12	38	64	24	21	15	12	16	5	
2009	158	9	10	23	44	19	20	10	9	12	4	
2009												
oktober	90	5	3	8	29	13	7	11	5	7	2	
november	82	8	2	20	31	5	9	1	2	2	2	
december	80	3	4	19	31	11	4	-	1	1	6	
2010												
januari	144	22	4	11	24	12	61	-	1	5	4	
februari	142	10	11	29	41	20	19	1	5	4	2	
mars	193	11	11	32	49	17	26	33	12	2	-	
april	186	5	6	22	40	21	17	32	31	11	1	
maj	236	9	9	55	50	18	25	13	13	37	7	
juni	169	11	9	34	57	14	13	15	7	7	2	
juli	101	6	4	15	34	7	23	7	1	1	3	
augusti	144	8	12	13	53	19	17	12	4	6	-	
september	170	8	9	26	49	13	14	13	17	18	3	
oktober	115	7	11	13	28	18	8	11	7	12	-	
tekn,naturvet,hum,konstnärl	16	-	-	4	6	4	-	1	-	1	-	
hälsovård,soc.arb	29	-	1	1	13	9	2	2	1	-	-	
administrativt,kontor	20	1	2	3	5	2	3	1	3	-	-	
kommersiellt arb	14	1	2	-	2	2	3	2	-	-	-	
jord-,skogsbruk,fiske	2	-	1	-	-	-	-	1	-	-	-	
transport,kommunikation	2	1	-	-	1	-	-	-	-	-	-	
husbyggnads-,anläggn.arb	1	-	-	1	-	-	-	-	-	-	-	
tillverkn/industri:metall,el,trä	6	1	1	2	-	-	1	1	-	-	-	
tillverkn/industri:livs,glas,plast	1	-	-	1	-	-	-	-	-	-	-	
service	24	3	4	1	1	1	-	2	1	11	-	
av dessa sjöarbetsplatser	5	1	2	1	1	-	-	-	-	-	-	

ÅS
UP



Ålandsvägen 26
PB 1187
AX - 22 111 MARIEHAMN